

ILMOITUS KUULUTUKSESTA

Turvallisuus- ja kemikaalivirasto (Tukes) on kuuluttanut kaivoslain (10.6.2011/621) 40 §:n nojalla:

Kullanhuuhdontalupahakemuksen

Lupatunnus: HL2026:0002

Hakija: Philipp Moll

Alueen sijainti: Inari, Tolosjoki, 7,0 ha

Lapiokaivu, käsiteltävä maamäärä 20-40 m³ vuodessa.

Nähtävilläolo

Kuulutus ja hakemusasiakirjat ovat nähtävänä 14.4.2026 –21.5.2026 Tukesin verkkosivuilla osoitteessa <https://tukes.fi/paatokset-ja-kuulutukset/kullanhuuhdontaluvat>. Tiedoksisaannin katsotaan tapahtuneen seitsemäntenä (7) päivänä kuulutuksen julkaisusta.

Mielipiteet ja muistutukset

Mielipiteet ja muistutukset voi lähettää 21.5.2026 mennessä lupatunnus mainiten sähköisesti osoitteeseen kaivosasiat@tukes.fi tai osoitteeseen Tukes, PL 66, 00521 Helsinki

Lisätietoja

kaivosasiat@tukes.fi tai puh. 029 5052 166

KULLANHUHDONTALUPAHAKEMUS

Pakolliset kohdat on merkitty tähdellä (*). Ennen hakemuksen toimittamista kaivosviranomaiselle hakijan on huolehdittava, että kaikki hakemuksen kohdat on täytetty asianmukaisesti.

Uusi kullanhuhdontalupahakemus

Jatkoaikahakemus

Liittyvä lupatunnus:

1. TIEDOT HAKIJASTA

1.1. Etu- ja sukunimi *

Philipp Moll

1.2. Postiosoite *

1.3. Postinumero *

1.4. Postitoimipaikka *

1.5. Puhelinnumero *

1.6. Sähköpostiosoite *

1.7. Muut hakijat yhteystietoineen *

1.8. Selvitys hakijasta, hakijan edellytyksistä harjoittaa haettuun lupaan perustuvaa toimintaa sekä tieto hakijan hakemista tai voimassaolevista muista toimintaan liittyvistä luvista*

Pätevyyden ja kokemuksen kuvaus – Philipp Moll

1999–2006 Lukuisia yksityisiä tutkimuksia huuhtoutuneista kultakerrostumista Kanadassa/Yukonissa: Steward Creek, Rosebud Creek, Ladue River ja North Ladue River. Toimintaan kuului geofysikaalinen malminetsintä, kuilujen kaivaminen ja kaivannot, manuaalinen kullankaivuu highbanker-laitteella sekä rikasteiden fysikaalinen käsittely magneetin ja kultapyörän avulla.

2007–2020 Arctic Geophysics Inc.: n perustaja, omistaja ja toimitusjohtaja. Yritys tarjosi geofysikaalisia palveluja (geoelektriikka: resistiivisyys/IP) placer-kaivosteollisuudelle Yukonin territoriossa ja Brittiläisessä Kolumbiassa, Kanadassa. <https://www.arctic-geophysics.com/>

Kesäkuusta 2026 lähtien Moll Exploration ENK:n perustaja, omistaja ja toimitusjohtaja Altassa, Noriassa. Toimintaan kuuluu vhtiön oma mineraalien etsintä sekä geoelektriset palvelut

2. SELVITYS ALUEESTA JA SEN KÄYTTÖÄ KOSKEVISTA RAJOITUKSISTA

2.1. Ehdotus alueen nimeksi*

Tolosjoko 01

2.2. Alueen pinta-ala *

7,0


ha (enintään 7ha)

2.3. Sijaintikunta *

Inari


2.4. Haettavan alueen tarkempi sijainti (joen, puron tarkkuudella) *

Haettu lupa-alue sijaitsee Tolosjoki-joen itärannalla valtion omistamalla maalla, joka ei kuulu nimettyihin maa-alueiden suojeluluokkiin.

2.5. Hakijan esitys luvan voimassaoloajaksi vuotta * 

2.6 Selvitys hakemusalueen luonnonsuojelutilanteesta * 

Haettu alue sijaitsee Tolosjoki-joen länsirannalla luonnollisella jokirannan levenemäalueella kokonaan valtion omistamalla maalla, joka ei kuulu suojelualuekategorioihin. Yhdessä kohdassa alueen länsiraja ulottuu hieman jokeen. Kartan mukaan se ei kuitenkaan sijaitse viereisellä Natura 2000 -alueella (SAC), joka sijaitsee idässä.

2.7 Selvitys kaivoslaissa tarkoitetuista esteistä, sekä selvitys alueen kaavoitustilanteesta * 

Suomen kaivoslain 46 §:n mukaisessa tarkastelussa ei havaittu kiinteitä esteitä haetulla alueella. Hakemusalueella ei sijaitse asuinrakennuksia, infrastruktuurikohteita, suurjännitevoimalinjoja eikä muita käyttöön liittyviä rakenteita. Alueella ei todettu päällekkäisyyksiä voimassa olevien kaivosoikeuksien tai varausoikeuksien kanssa. Alueella ei ole oikeusvaikuttavia kaavoja tai maankäyttösuunnitelmia. Käynnissä olevia kaavoitusmenettelyjä ei ole tiedossa..

2.8. Selvitys alueen käyttöä koskevista rajoituksista *



Poronhoitoalueella sijaitsemisen sekä Natura 2000 -vesialueen läheisyyden vuoksi toimintaa harjoitetaan pienimuotoisesti ja ainoastaan kausiluonteisesti.

Kaikki kullanhudonta ja -käsittely tapahtuu yksinomaan kuivalla maalla highbanker-laitetta käyttäen. Työtä ei suoriteta jokiuomassa, eikä jokirantaan tehdä muutoksia.

Vettä otetaan vain rajoitettu määrä käsittelyä varten. Kullanhudonnan jälkeen vesi imeytyy takaisin jokirannan sedimentteihin. Vesistöön ei johdeta sedimenttejä eikä muitakaan aineita.

Toimintaa harjoitetaan ilman pysyviä rakenteita ja täysin luonnon- ja erämaansuojelun vaatimukset sekä poronhoidon tarpeet huomioon ottaen.

3. SELVITYS TOIMINNASTA JA TOIMINNAN VAIKUTUKSISTA

3.1. Kuvaus toiminnan määrästä, laadusta ja aikataulusta *

Selvittääkää käytettävä pinta-ala vuosittain (ha) sekä kaivuumäärä (m³)

Esitetyn toiminnan perusteella arvioidaan kullanhuuhdontaluvulle asetettavan vakuuden suuruus

Toiminnot ajanjaksolla 23. heinäkuuta – 6. elokuuta 2026 (kesämatka perheen kanssa); tämän jälkeen yksittäisinä päivinä 9. syyskuuta 2026 saakka.

Käytettävä pinta-ala vuodessa: 0,2–0,4 hehtaaria

Kaivumäärä: 20–40 m³

Työsuunnitelma:

Ensimmäinen vaihe:

Lupa-alueen kävelytarkastus. Tämän tarkoituksena on saada yleiskuva paikallisesta eläimistöstä sekä biologisista olosuhteista.

3.2. Minkä tyyppiselle kullanhuuhdonnalle haette lupaa? *

- Perinteinen kullanhuuhdonta (lapiokaivuu)
 Imurikaivuu
 Koneellinen kullanhuuhdonta

3.3. Onko hakijalla alueelle voimassa oleva ympäristölupa/ympäristöilmoitus? *


- Kyllä, Lupa/diaarinumero:
 Ei

3.4. Haetteko päätöksen täytäntöönpanoa muutoksenhausta huolimatta?*



- Kyllä
 Ei

Mikäli haette päätöksen täytäntöönpanoa muutoksenhausta huolimatta, esittäkää perustelut alla.

3.5. Onko hakemukseen liitetty kaivannaisjätteen jätehuoltosuunnitelma? * 

Kyllä

Ei (Jätehuoltosuunnitelma toimitetaan täydennyksenä hakemukseen tai hakija on velvollinen laatimaan sen ympäristönsuojelulain nojalla)

3.6. Miten kulku alueelle järjestetään? *

Kulku tapahtuu henkilöautolla soratietä pitkin, joka päättyy käänköpaikkaan noin 100 metriä haetun alueen eteläpuolella.

23. helmikuuta 2026 Metsähallitukselle lähetettiin tiedustelu sen selvittämiseksi, saako haetulle alueelle johtavaa soratietä käyttää henkilöautolla.

3.7. Selvitys niistä, joiden etua, oikeutta tai velvollisuutta asia saattaa koskea * Mainitse mm. alueen paliskunta, sijoittuuko alue saamelaiden kotiseutu-alueelle, koltta-alueelle, ym.

23. helmikuuta 2026 Tukesille toimitettiin tiedustelu, jonka tarkoituksena oli saada vastuullisen paliskunnan yhteystiedot.

Suorassa yhteydenpidossa poronhoitajien kanssa sovitaan siitä, mitä seikkoja tulee ottaa huomioon, jotta poroja ja paikallista saamelaisväestöä ei häiritä heidän elintavoissaan.

3.8. Hakijan arvio toiminnan vaikutuksista poronhoitoon erityisellä poronhoitoalueella *

Tässä kuvatus kullankaivun erittäin pienimuotoisen laajuuden vuoksi sekä siksi, että kaikki varotoimenpiteet otetaan huomioon ja työ toteutetaan kunnioittavalla ja vastuullisella tavalla, voidaan olettaa, ettei suunnitelluista toiminnoista aiheudu merkittäviä vaikutuksia alueelle. Kuten jo mainittiin, tämä asia selvitetään lisäksi tarkemmin yhteistyössä vastuullisten poronhoitajien kanssa.

3.9. Sijaitseeko alue saamelaiden kotiseutualueella tai koltta-alueella? *

Kyllä

Ei

Mikäli vastasitte kysymykseen 3.9 kyllä; Arvioikaa toiminnan vaikutukset saamelaiden oikeuteen ylläpitää ja kehittää saamelaiskulttuuria sekä harjoittaa saamelaiden perinteisiä elinkeinoja.



Työn päätyttyä työskentelyalue tasoitetaan asianmukaisesti ja palautetaan mahdollisuuksien mukaan luonnontilaansa.

Toiminnan pienimuotoisuuden ja tilapäisen luonteen vuoksi ei ole odotettavissa, että hanke vaikuttaisi saamelaiden mahdollisuuksiin harjoittaa kulttuuriaan tai perinteisiä elinkeinojaan. Erityisesti oletetaan, että poronhoito alueella on edelleen täysin mahdollista ilman rajoituksia.

Työn aikana huolehditaan siitä, että aluetta käytetään mahdollisimman vähän häiriötä aiheuttaen.

Liikkumista sallitun alueen ulkopuolella vältetään, ja tunnetut porojen vaellusreitit sekä kausittaiset laidunnusajat otetaan huomioon. Nykyisen arvion perusteella suunnitelluista



Ympäristövaikutusten arviointi ja haitallisten vaikutusten ehkäisemistoimenpiteet

Suunniteltu toiminta koostuu pienimuotoisesta kullanhudontahankkeesta, joka toteutetaan yksinomaan käsityönä.

Raskasta kalustoa tai laajamittaista maan siirtämistä ei käytetä. Työ rajoittuu selkeästi määriteltyn ja pieneen alueeseen jokiranta-alueella jonkin matkan päässä virtaavasta vedestä.

Maaperän ja kasvillisuuden häiriöitä syntyy vain yksittäisissä kohdissa ja rajoitetussa laajuudessa. Maaston muotoon tai luonnolliseen veden virtaukseen ei tehdä pysyviä muutoksia.

Mahdollisten ympäristövaikutusten minimoimiseksi käytetään ainoastaan käsityökaluja. Mahdolliset pienet sähköiset vesipumput toimivat kannettavalla aurinkosähköjärjestelmällä, joten polttoainevuotoja, pakokaasupäästöjä tai moottorimelua ei synny.

Työn aikana huolehditaan siitä, että veden samentumista ei tapahdu varmistamalla, että kullanhudonnassa käytetty prosessivesi imeytyy jokirannan sedimentteihin. Työtä ei suoriteta suoraan välittömässä jokirannassa. Kemiallisia aineita ei käytetä.

Avoimet kaivannot, joiden syvyys on 0–0,5 m, muotoillaan siten, että pieneläimet pääsevät poistumaan kuopasta maaluiskan kautta. Yli 0,5 m syvät kaivannot suojataan tilapäisellä tukevalla aidalla, jotta suuremmat eläimet eivät pääse putoamaan niihin. Lisäksi kaivantoon asetetaan oksainen puunrunko, jota pitkin pieneläimet voivat kiivetä ylös. (Tämä menetelmä on osoittautunut erittäin tehokkaaksi Kanadassa.)



Toimenpiteet toiminnan päätyttyä ja seurantatoimet

Kullanhudontatoiminnan päätyttyä kaikki laitteet, työkalut ja tilapäisesti käytetyt rakenteet poistetaan alueelta kokonaan.

Pysyviä rakenteita ei rakenneta. Häiriintyneet maa-alueet tasoitetaan ja palautetaan mahdollisuuksien mukaan mahdollisimman luonnolliseen tilaan.

Mahdolliset muutokset jokirannassa tai maaston muodossa korjataan siten, että alueet voivat kehittyä jälleen luonnollisesti. Tällaiset ennallistamistoimenpiteet toteutetaan jatkuvasti ja viivytyksettä käyttöjakson aikana.

Alueelle ei jää jätettä eikä materiaaleja. Toiminnan päätyttyä työalue jätetään siistiin ja asianmukaiseen kuntoon.

Kun lopulliset ennallistamistoimenpiteet on suoritettu, asiasta ilmoitetaan toimivaltaiselle kaivosviranomaiselle voimassa olevien lakisääteisten vaatimusten mukaisesti.

4. RAKENTAMINEN

4.1. Haetaanko alueelle lupaa rakentaa rakennus tai rakennelma tämän hakemuksen yhteydessä, tai haetteko lupaa asuntovaunun viemiseksi alueelle?*

- Kyllä
 Ei

4.2. Perustelut rakentamistarpeelle tai asuntovaunun viemiseksi alueelle*

4.3. Onko hakemukseen liitetty rakennusta tai rakennelmaa koskevat rakennuspiirustukset?*

- Kyllä
 Ei

5. VAKUUS

Hakijan ehdotus vakuudesta tai selvitys sen tarpeellisuudesta. Ehdotus perusteltava.*

Vakuusehdotus

Suunnitellun pienimuotoisen kullanhudontatoiminnan vuoksi, joka toteutetaan yksinomaan käsityönä ilman raskaan kaluston käyttöä tai pysyviä rakenteita, mahdollisten haitallisten vaikutusten katsotaan olevan vähäisiä.

Kaikki käytettävät laitteet ovat siirrettäviä ja ne voidaan milloin tahansa poistaa alueelta kokonaan.

Polttoaineita, kemiallisia aineita tai muita ympäristölle haitallisia materiaaleja ei käytetä.

Työskentelyalueen ennallistaminen voidaan toteuttaa välittömästi toiminnan päätyttyä yksinkertaisin menetelmin.

Tämän perusteella 1 000 euron suuruista vakuutta pidetään asianmukaisena ja riittävänä.

6. JATKOAIKAHAKEMUS

(Tämä osa koskee vain kullanhuuhdontaluvan jatkohakemuksia)

6.1 Selvitys hakemuksen kohteena olevan luvan nojalla tehdyistä toimenpiteistä ja niiden tuloksista;*

6.2 Selvitys kullanhuuhdontaluvan voimassaolon jatkamisen edellytyksistä*



7. MUUT TIEDOT

7.1 Muut hakemuksen käsittelyyn mahdollisesti vaikuttavat lisätiedot

Haluaisimme suorittaa kullanhudontatoimintaa alueella yhdessä perheemme kanssa 23. heinäkuuta – 6. elokuuta 2026.

Pyydämme ystävällisesti, että hakemus käsiteltäisiin mahdollisuuksien mukaan siihen mennessä.

Allekirjoitus (kaikkien hakijoiden) *

Sähköisesti toimitettuihin hakemuksiin kaivosviranomaisen pyytää allekirjoitukset tarvittaessa.

PAKOLLISET LIITTEET

1. Virkatodistukset tai kaupparekisteriote
2. Kartta alueesta
3. Sähköiset paikkatietotiedostot (MapInfo-tiedosto ETRS-TM35FIN)
4. Kaivannaisjätteen jätehuoltosuunnitelma

Muista liittää hakemukseen kaikki tarvittavat liitteet!

Tulosta lomake

Tallenna ja lähetä lomake

4. Jätehuoltosuunnitelma (Kaivannaisjätteen jätehuoltosuunnitelma)

Haetun kullanhudontatoiminnan yhteydessä syntyy ainoastaan luonnollisia mineraalimateriaaleja (hiekkaa, soraa ja kiviä), jotka ovat peräisin pienimuotoisista käsin tehdyistä kaivannoista.

Vuosittainen kaivumäärä on noin 20–40 m³, ja samanaikaisesti käytössä oleva työskentelyalue on enintään 0,2–0,4 hehtaaria. Materiaali koostuu yksinomaan inertistä, pilaantumattomasta maa-aineksesta, joka vastaa alueen luonnollisia sedimenttejä. Kemiallisia aineita tai ympäristölle haitallisia materiaaleja ei käytetä.

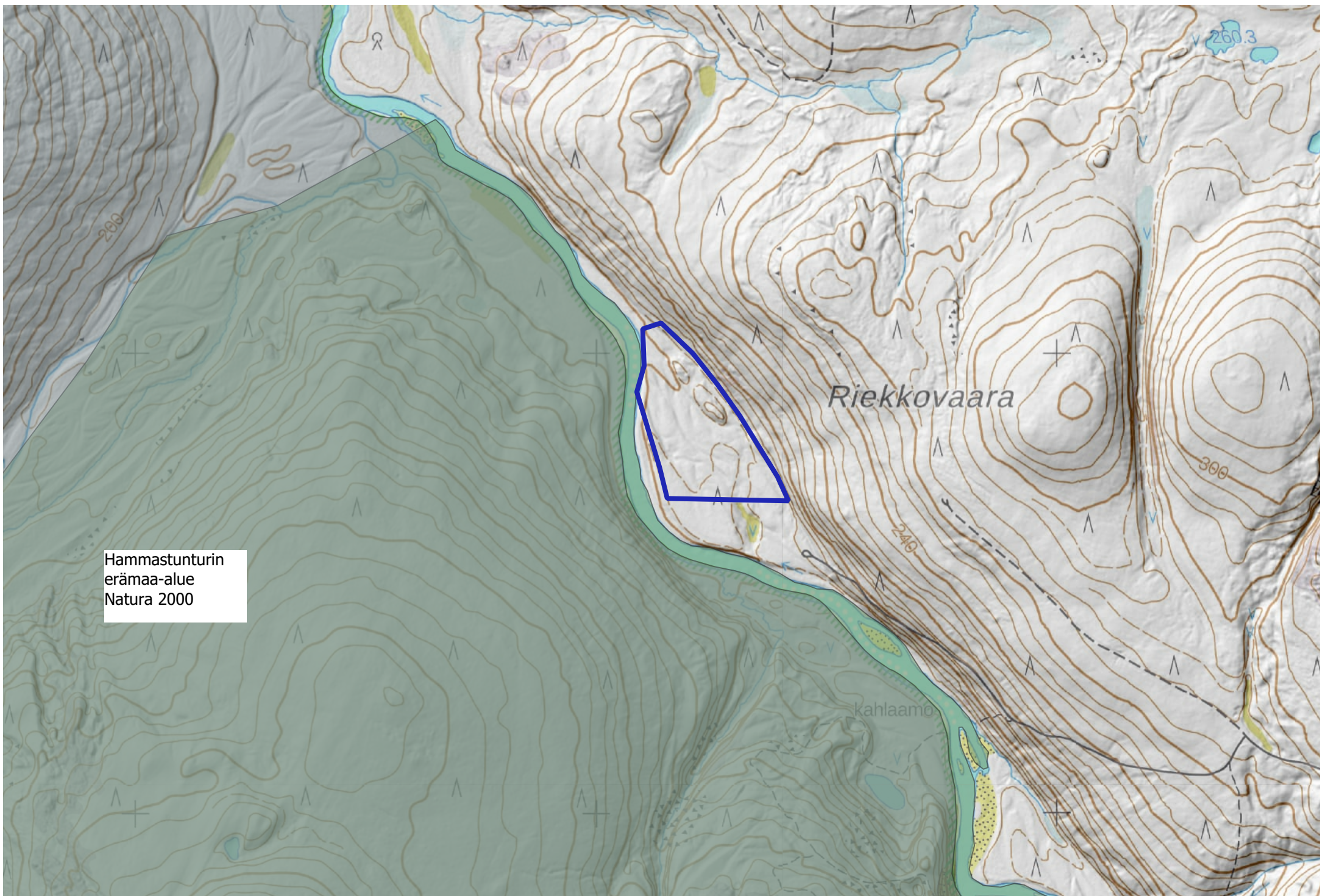
Sedimentit käsitellään paikan päällä pienellä highbanker-laitteella. Prosessivesi käytetään ainoastaan paikallisesti, ja se imeytyy työskentelyalueelle. Sedimenttejä tai prosessivettä ei johdeta vesistöihin.

Kaivettu materiaali palautetaan takaisin kyseiseen kaivantoon välittömästi töiden päätyttyä. Kaivannaisjätettä ei varastoida eikä sijoiteta pysyvästi kaivantoalueiden ulkopuolelle.

Mikäli pintamaata esiintyy, se poistetaan erikseen ja levitetään työn päätyttyä takaisin ylimmäksi kerrokseksi. Häiriintyneet alueet tasoitetaan ja palautetaan mahdollisuuksien mukaan luonnontilaansa.

Toiminnan päätyttyä kaikki laitteet ja materiaalit poistetaan alueelta kokonaan. Alueelle ei jää jätettä.

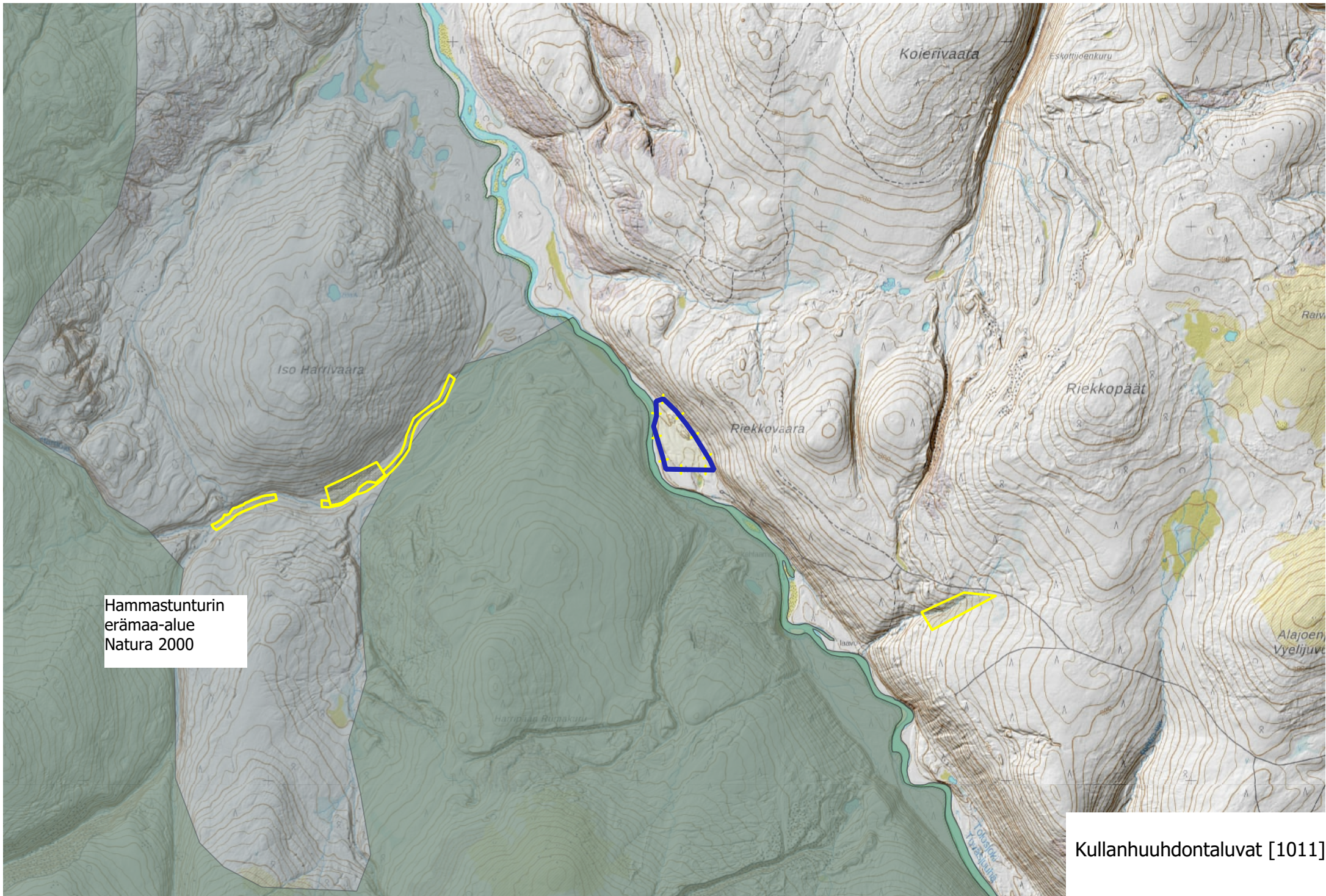
Toiminnan pienimuotoisuuden, täysin käsityövaltaisen luonteen sekä kaivantojen täydellisen täyttämisen vuoksi ei ole odotettavissa pitkäaikaisia tai merkittäviä haitallisia vaikutuksia maaperään, vesistöihin, kasvillisuuteen tai eläimistöön.



Hamastunturin
erämaa-alue
Natura 2000

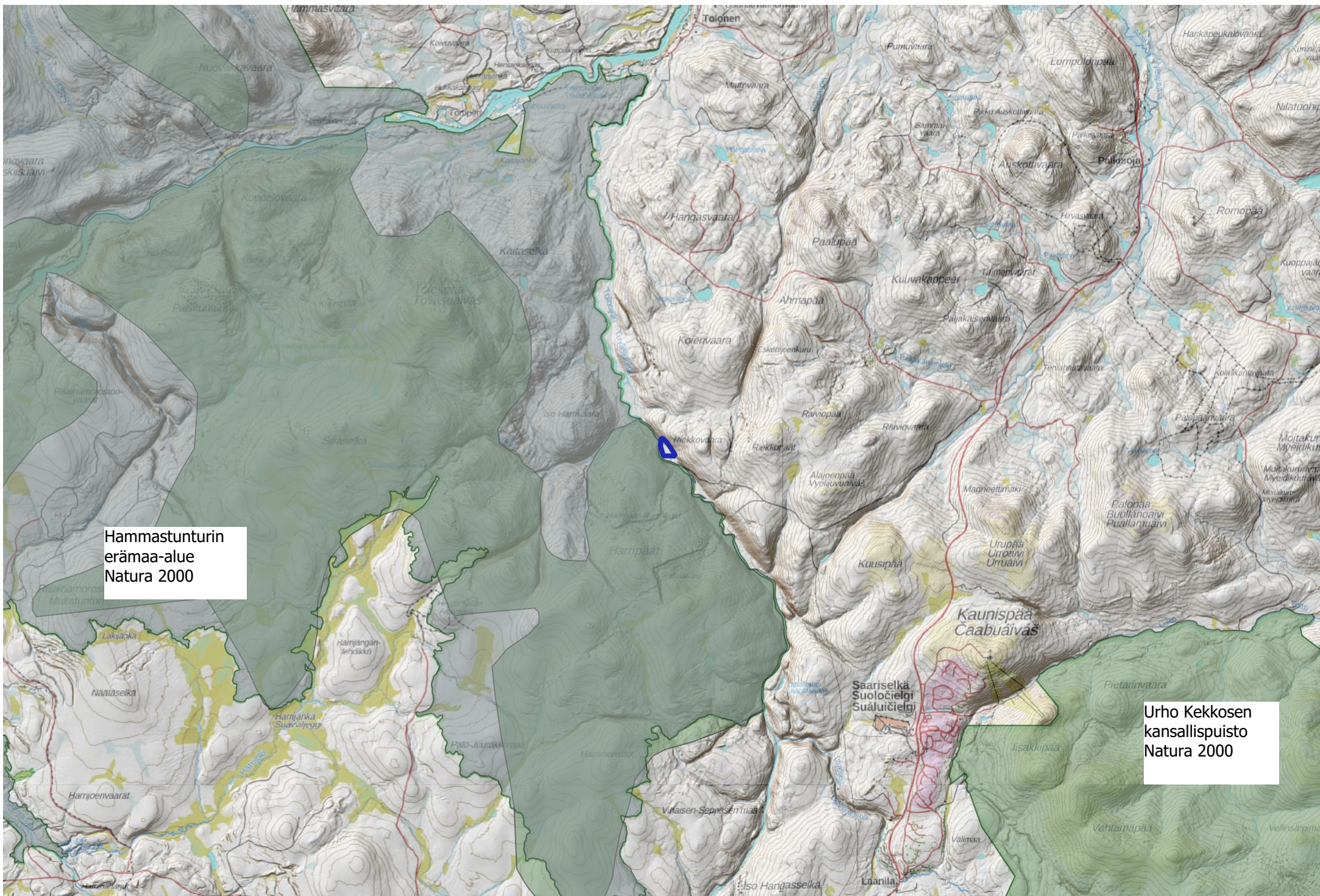
Riekkovaara

kahlaamo



Hammastunturin
erämaa-alue
Natura 2000

Kullanhuuhdontaluvat [1011]



Hammastunturin
erämaa-alue
Natura 2000

Urho Kekkosen
kansallispuisto
Natura 2000