

Juha Ruotsalainen

PÄÄTÖS KULLANHUHDONTALUVAN VOIMASSAOLON JATKAMISESTA

Kullanhuuhdentalupahakemus

Hakija: Juha Ruotsalainen

Vireilletulopvm: 24.8.2017
Täydennyspvm: 21.11.2018, 19.12.2018
Etuoikeuspvm: 24.8.2017
Hakemuksen tarkoitus: Kullanhuuhdonta valtion omistamalla alueella.
Kaivoslain (621/2011) 4 luvun 22 §:n mukaan kullanhuuhdontaan valtion omistamalla alueella on oltava kaivosviranomaisen lupa.

PÄÄTÖS

Turvallisuus- ja kemikaalivirasto hyväksyy kaivoslain (621/2011) nojalla hakemushetkellä voimassa olleen kaivoslain 503/1965 mukaisen kullanhuuhdontaan oikeuttaneen valtausoikeuden KaivNro 9294 jatkamisen kullanhuuhdentaluvalla lupatunnus HL2017:0014 hakemuksen mukaisesti.

Perustelut: Hakija on osoittanut, että kaivoslaissa (621/2011) säädetyt edellytykset täyttyvät eikä kaivosviranomaisen selvityksen (liite 3) perusteella luvan myöntämiselle ole kaivoslaissa säädettyä estettä.

Kaivoslaki (621/2011) 45 §, 50 § ja 65 §.

Kullanhuuhdentaluvan haltijalla on tässä luvassa mainitulla kullanhuuhdonta-alueella yksinoikeus etsiä ja kartoittaa maaperässä esiintyvää kultaa, ottaa talteen ja hyödyntää maaperässä esiintyvää kultaa huuhtomalla sekä ottaa talteen ja hyödyntää huuhdonnan sivutuotteena irtomaasta löytyvät platinahiput sekä jalo- ja korukivet.

Kullanhuuhdonta-alueen tiedot

Pinta-ala: 6,5 ha
Alueen nimi: Vilma
Sijainti: Sodankylän kunta, Lismanpalo, Metsähallituksen hallinnoima valtionmaa, metsätalousalue. Alueen sijainti ja rajat ilmenevät tämän päätöksen liitetystä kartasta (liite 2).

Päätöksen täytäntöönpano

Kullanhuuhdentalupaan perustuvat toimenpiteet saa aloittaa, kun siihen oikeuttava lupapäätös on lainvoimainen ja luvassa määrätty vakuus on asetettu. Jos kullanhuuhdentalupaan perustuvat toimenpiteet edellyttävät muualla lainsäädännössä

vaadittua lupaa, saa toimenpiteen kuitenkin aloittaa vasta, kun asianomainen lupapäätös on lainvoimainen tai toiminnan aloittamiseen on saatu oikeus asiassa toimivaltaiselta viranomaiselta.

Täytäntöönpano muutoksenhausta huolimatta

Toiminta voidaan aloittaa lapiokaivun osalta mahdollisesta muutoksenhausta huolimatta tämän lupapäätöksen ehtoja noudattaen. Muutoksenhakutuomioistuimien voi valituksesta kumota täytäntöönpanosta muutoksenhausta huolimatta annetun määräyksen.

Perustelut: Kaivoslaki (621/2011) 169 §

Kyseisellä hakemuksella on haettu lupaa jatkaa kullanhuuhtontatoimintaa alueella. Luvan saajalla on ollut hakemushetkellä oikeus harjoittaa hakemuksen kohteena olevalla alueella hakemuksen mukaista toimintaa. Alueella on kaivosviranomaiselle toimitettujen raporttien ja maasto- ja maastovalvonnan yhteydessä tehtyjen havaintojen mukaan harjoitettu lapiokaivua. Luvan saaja on hakenut lupaa toiminnan aloittamiseen muutoksenhausta huolimatta. Koska toiminta alueella on kesken ja alueella on käsitelty maata, ei toiminnan jatkaminen lupaehtojen mukaisesti lapiokaivuna aiheuta alueella sellaisia muutoksia, että se tekisi mahdollisen muutoksenhaun tarpeettomaksi.

Lupamääräykset

Päätöksen voimassaolo:

Kullanhuuhtontalupa on voimassa kymmenen (10) vuotta päätöksen lainvoimaiseksi tulosta.

Perustelut: Kaivoslaki (621/2011) 65 §.

Lupahakemuksen mukaisesti

Luvan voimassaoloaika on lain sallima enimmäisaika luvan voimassaolon jatkamiselle, koska kullanhuuhtontaan ei katsota aiheuttavan yleiselle tai yksityiselle edulle sellaista vahinkoa tai haittaa, että luvan voimassaoloaikaa olisi lyhennettävä.

Menetelmät:

Tämä lupa oikeuttaa lapiokaivun ja koneellisen kullanhuuhtontaan suorittamiseen lupa-alueella. Vuosittainen kaivumäärä koneellisen kaivun osalta on enintään 1000m³.

Perustelut: Lupahakemuksen mukaisesti. Toimintaan tarvitaan lisäksi ympäristönsuojelulain mukainen ympäristölupa.

Kullanhuuhtonta-alueen kunnossapito

Kullanhuuhtonta on rajoitettava välttämättömiin toimenpiteisiin. Kullanhuuhtontaluvan nojalla tapahtuvasta toiminnasta ja muusta kullanhuuhtonta-alueen käytöstä ei saa aiheutua haittaa ihmisten terveydelle tai vaaraa yleiselle turvallisuudelle, olennaista haittaa muulle elinkeinotoiminnalle, merkittäviä muutoksia luonnonolosuhteissa, harvinaisten tai arvokkaiden luontoesiintymien olennaista vahingoittumista, merkittävää maisemallista

haittaa tai muille lähistöllä olevien alueiden käyttötarpeille haittaa tai vahinkoa eikä vahinkoa alueella sijaitseville kulttuurihistoriallisesti arvokkaille rakennuksille ja niiden pihapiirille. Kullanhuuhdontaluvan haltijan on pidettävä kullanhuuhdonta-alue sellaisessa kunnossa, että se jatkuvasti täyttää turvallisuuden vaatimukset eikä haitallisia ympäristövaikutuksia aiheudu.

Perustelut: Kaivoslaki (621/2011) 24 §.

Poronhoidolle aiheutuvien haittojen vähentäminen

Kullanhuuhdontaluvan haltijan on merkittävä kaivukuopat heijastinkepein ja kaivukauden päätyttyä peitettävä kuopat. Alueelle ei saa sitoa naruja tai muuta vastaavaa kuoppien merkitsemiseksi. Toiminnassa on huomioitava alueen läheisyydessä sijaitseva porojen kuljetusreitti Sakiaselän poroerotusaidalle. Toiminta on tarvittaessa alueen länsiosassa noin 3,5ha alueella paliskunnan pyynnöstä tilapäisesti keskeytettävä ja kaivumontut luiskattava siten, että porojen kuljettaminen voidaan turvallisesti hoitaa alueen läpi, mikäli toiminta kyseisellä alueella estää kuljetusreitintä käytön. Kaivukausi on päätettävä vuosittain 1.10. mennessä.

Perustelut: Kaivoslaki (621/2011) 50 §.

Kullanhuuhdontaluvan nojalla tapahtuvasta toiminnasta ja muusta kullanhuuhdonta-alueen käytöstä ei saa aiheutua olennaista haittaa muulle elinkeinotoiminnalle eikä muille lähistöllä olevien alueiden käyttötarpeille haittaa tai vahinkoa.

Alue kuuluu Lapin paliskunnan alueeseen. Lupa-alueen läheisyydessä sijaitsee Sakiaselän poroerotusaita, jota käytetään juhannuksen ja heinäkuun puolenvälin välisenä aikana vasanmerkintään ja lokakuun ja tammikuun välisenä aikana porojen erotteluun. Toiminnan ajankohta vaihtelee määräytyen vuotuisten luonnonolosuhteiden mukaan. Lupamääräyksessä mainituilla toimenpiteillä vähennetään kullanhuuhdonnasta poronhoidolle aiheutuvia haittoja erityisellä poronhoitoalueella. Myös tämän luvan muissa lupamääräyksissä kielletään olennaisen haitan aiheuttaminen muille elinkeinoille sekä määrätään aiheutuneiden vahinkojen ja haittojen korvaamisesta.

Saamelais- ja koltta-asioihin liittyvät määräykset

Kullanhuuhdontaluvan haltijoiden on huolehdittava, ettei toiminnasta yksin tai yhdessä muiden vastaavien lupien tai alueiden muiden käyttömuotojen kanssa aiheudu sellaista haittaa, joka olennaisesti heikentäisi edellytyksiä harjoittaa saamelaiselinkeinoja taikka muutoin ylläpitää ja kehittää saamelaiskulttuuria. Mikäli olennaista haittaa aiheutuu, toiminta on keskeytettävä ja aiheutunut haitta korjattava välittömästi.

Perustelut: Alue sijaitsee saamelaisten kotiseutualueella. Annetuissa lausunnoissa esiin tulleet saamelaiselinkeinojen harjoittamiseen ja

saamelaiskulttuurin ylläpitämiseen liittyvät yksilöidyt asiat on otettu huomioon tämän luvan muissa lupamääräyksissä, erityisesti saamelaiskulttuurin kannalta tärkeänä pidettävään poronhoitoon kohdistuvat vaikutukset on huomioitu lupamääräyksessä poronhoidolle aiheutuvien haittojen vähentämiseksi.

Kullanhuuhdonta koskeva selvitysvelvollisuus

Kullanhuuhdontaluvan haltijan tulee vuosittain toimittaa Turvallisuus- ja kemikaalivirastolle selvitys talteen otetun kullan ja käsitellyn irtomaan määrästä sekä rakentamisesta kullanhuuhdonta-alueella ja muusta alueen käytöstä.

Selvityksen tulee sisältää:

- 1) talteen otetun kullan määrä grammoina
- 2) käsitellyn irtomaan määrä irtokuutiometreinä
- 3) käytetyt tutkimus- ja työmenetelmät
- 4) kultanhuuhdonta-alueella työskentelevien henkilöiden määrä henkilötyöpäivinä
- 5) työskentelyaika kultanhuuhdonta-alueella
- 6) tehdyt maisemointi- ja jätehuoltotoimenpiteet

Selvitys on jätettävä kaivukautta seuraavan vuoden maaliskuun loppuun mennessä.

Perustelut: Kaivoslaki (621/2011) 28 §, asetus kaivostoiminnasta (391/2012) 9 §.

Kaivannaisjätteen jätehuoltosuunnitelma ja sen noudattaminen

Kullanhuuhdontaluvan haltijan on noudatettava viranomaiselle toimittamaansa kaivannaisjätteen jätehuoltosuunnitelmaa.

Perustelut: Kaivoslaki (621/2011) 25 §. Kullanhuuhtoja on velvollinen huolehtimaan maa- ja kivennaisjätteen synnyn ehkäisemisestä, sen haitallisuuden vähentämisestä sekä jätteen hyödyntämisestä tai käsittelemisestä.

Vakuus

Kullanhuuhdontaluvan haltijan on asetettava 1200 euron suuruinen pankkitalletusvakuus Turvallisuus- ja kemikaalivirastolle kaivoslakiin perustuvasta toiminnasta aiheutuneen vahingon ja haitan korvaamista sekä kaivoslain mukaisten jälkitoimenpiteiden suorittamista varten. Tämä vakuus kattaa lapiokaivun. Vakuus tulee korottaa 3500 euron siirryttäessä koneellisen kultanhuuhdontaan (kaivumäärä enintään 1000m³).

Perustelut: Kaivoslaki (621/2011) 107 §

Vakuus määräytyy hakemuksessa esitetyn kaivumenetelmän ja alueen ominaisuuksien perusteella.

Alueella on suunniteltu harjoitettavan lapiokaivua ja mahdollisesti toimintaa laajennetaan konekaivuksi, jossa vuosittain käsiteltävän maamäärän on suunniteltu olevan enintään 1000 m³.

Ilmoitus kullanhuuhdonta-alueen maastotöistä

Kullanhuuhdontaluvan haltijan on ilmoitettava etukäteen kirjallisesti alueen hallinnasta vastaavalle Metsähallitukselle sekä alueen paliskunnalle ja saamelaiskäräjille kaikista maastotöistä, jotka voivat aiheuttaa vahinkoa tai haittaa. Maastotöitä koskevassa ilmoituksesta on käytävä ilmi:

- 1) töistä vastaavan henkilön nimi sekä yhteystiedot;
- 2) arvioitu maastotöiden aloitusajankohta ja kesto;
- 3) tarkempi selvitys, mitä maastotöitä tehdään sekä mitä työmenetelmiä ja koneita käytetään;
- 4) arvio toimenpiteiden määrästä;
- 5) alueella työskentelevien henkilöiden lukumäärä;
- 6) arvio maastotöiden vaikutuksista ympäristöön;
- 7) tarvittaessa selvitys muista seikoista, joilla voi olla merkitystä.

Maastotöitä koskevaan ilmoitukseen on liitettävä kartta, johon on merkitty alue, jolla maastotöitä tullaan tekemään. Ilmoitus on tehtävä viimeistään kuukautta ennen maastotöihin ryhtymistä.

Perustelut: Kaivoslaki (621/2011) 27 §, asetus kaivostoiminnasta (391/2012) 7 §.

Jälkitoimenpiteet

Kun kullanhuuhdontalupa on rauennut tai peruutettu, on kullanhuuhdontaluvan haltijan saatettava kullanhuuhdonta-alue välittömästi yleisen turvallisuuden vaatimaan kuntoon, poistettava rakennukset ja rakennelmat sekä laitteet, huolehdittava alueen kunnostamisesta ja siistimisestä sekä saatettava alue mahdollisimman luonnonmukaiseen ja maisemallisesti tyydyttävään tilaan. Kullanhuuhdontaluvan haltijan on tehtävä viipymättä kirjallinen ilmoitus Turvallisuus- ja kemikaalivirastolle ja Metsähallitukselle, kun edellä mainitut toimenpiteet on saatettu loppuun. Ilmoitus on kuitenkin tehtävä viimeistään vuoden kuluttua luvan raukeamisesta tai peruuttamisesta. Ilmoituksen tulee sisältää tieto jälkitoimenpiteiden päättymispäivästä sekä kuvaus toteutetuista jälkitoimenpiteistä.

Perustelut: Kaivoslaki (621/2011) 29 §.

Korvaus alueen hallinnasta vastaavalle viranomaiselle

Kullanhuuhdontaluvan haltijan on suoritettava Metsähallitukselle vuotuista korvausta 50 euroa hehtaarilta. Kullanhuuhdontakorvaus on ensimmäiseltä vuodelta maksettava viimeistään 30 päivänä siitä, kun kullanhuuhdontalupa on tullut lainvoimaiseksi tai kaivosviranomaisen on antanut määräyksen päätöksen täytäntöönpanosta muutoksenhausta huolimatta. Seuraavina vuosina korvaus on maksettava viimeistään 15 päivänä maaliskuuta.

Perustelut: Kaivoslaki (621/2011) 102 §

Vahinkojen ja haittojen korvaaminen kullanhuuhdonta-alueella

Kullanhuuhdontaluvan haltijan on korvattava kullanhuuhdonta-alueella tapahtuvasta kaivoslakiin perustuvasta toiminnasta aiheutuneet vahingot ja haitat, jollei jonkin toimenpiteen osalta korvauksesta toisin säädetä.

Perustelut: Kaivoslaki (621/2011) 103 §.

Luvan muuttaminen

Mikäli kullanhuuhdonta koskevien toimenpiteiden määrässä, laadussa tai aikataulussa tapahtuu sellainen muutos, että lupamääräyksiä on tarpeen tarkistaa, on luvanhaltian haettava kullanhuuhdontaluvan muuttamista kaivosviranomaiselta.

Perustelut: Kaivoslaki (621/2011) 69 §.

Luvan jatkaminen

Mikäli luvan voimassaoloa halutaan jatkaa, tulee hakemus luvan voimassaolon jatkamiseksi toimittaa kaivosviranomaiselle viimeistään kaksi kuukautta ennen luvan voimassaolon päättymistä. Hakemukseen tulee liittää lupaharkinnan kannalta tarpeelliset ja luotettavat selvitykset alueella harjoitetun toiminnasta ja siitä, että alueella on edelleen edellytyksiä löytää kultaa.

Perustelut: Kaivoslaki (621/2011) 66 §, asetus kaivostoiminnasta (391/2012) 27 §.

Rakentaminen

Alueelle ei ole haettu lupaa rakentaa rakennelmia.

Perustelut: Kaivoslaki (621/2011) 26 §.

Lupahakemuksen mukaisesti.

Maastoliikenne

Kullanhuuhdonta-alueella ja sen ulkopuolella tapahtuva maastoliikenne edellyttää maastoliikennelain mukaisen luvan maanomistajalta.

Perustelut: Maastoliikennelaki (1710/1995) 2 luku 4§

Lupahakemuksen käsittely

Lupahakemuksesta tiedottaminen

Turvallisuus- ja kemikaalivirasto on tiedottanut hakemuksesta kuuluttamalla siitä 30 päivän ajan Turvallisuus- ja kemikaaliviraston sekä Sodankylän kunnan ilmoitustauluilla. Lausunnot ja mielipiteet on tullut toimittaa viimeistään 8.2.2019

Lausuntopyyntö ja lausunnot hakemuksesta

Hakemuksesta on lähetetty lausuntopyyntö ja saatu lausunnot seuraavasti:

- 1) Turvallisuus- ja kemikaaliviraston lausuntopyyntö Lapin paliskunnalle 9.1.2019
Lapin paliskunnan lausunto 31.1.2019

Lapin paliskunta on saanut Tukesilta ilmoituksen kuulemisesta koskien koneellisen kullanhuuhdontaluvan HL2014:0014 10 vuoden jatkoaikaa.

Paliskunta vastustaa kullanhuuhdontaluvan jatkamista.

Haettu koneellinen kullanhuuhdontalupa sijoittuu Lapin paliskunnan ns. alapalkisen tokkakunnan alueelle. Alue on erittäin tärkeää kesä- ja syyslaidunalueetta. Hakemusalueen läpi kuljetetaan kesäisin ja syksyisin valtaosa alapalkisen tokkakunnan poroista Sakianselän erotusaitaan. Erotusaita sijaitsee noin kahden kilometrin päässä haetusta kullanhuuhdontalupa-alueesta.

Kaivosrekisterin kartta palvelun mukaan alueella on jo voimassa olevia sekä vireillä olevia koneellisia kullanhuuhdontalupia 115 ha. Jotta poronhoidon harjoittamisen mahdollisuus alueella säilyy, paliskunta ei hyväksy uusien kullanhuuhdonta lupien (eikä vanhojen lupien jatkamista) myöntämistä ko. alueelle.

Jos kuitenkin koneellinen kullanhuuhdontalupa (jatkoaika) myönnetään, on toiminta keskeytettävä paliskunnan ilmoituksesta. Tämä toimenpide siksi, että poroja voidaan kuljettaa alueen läpi.

Lisäksi paliskunta huomauttaa, että kyseinen kullanhuuhdontalupa on rauennut 31.12.2018 eli hakemus tulisi käsitellä uutena lupana.

Paliskunta vaatii, että alueella suoritetaan kokonaisvaltainen ympäristövaikutusten arviointi (YVA-menettely) kullanhuuhdonta alueen kokonaispinta-alan perusteella.

2) Turvallisuus- ja kemikaaliviraston lausuntopyyntö Metsähallitukselle 9.1.2019
Metsähallituksen lausunto 24.1.2019

Tukes on pyytänyt kaivoslain (621/2011) 37 §:n nojalla Metsähallitukselta lausuntoa kullanhuuhdontaluvan hakemuksesta HL2017:0014.

Tukes pyytää lausuntopyynnössään kaivoslain 38 §:n nojalla myös Metsähallituksen perusteltua näkemystä alueen hallinnasta vastaavana viranomaisena hakemuksen mukaisen toiminnan vaikutuksesta saamelaisten oikeudelle alkuperäiskansana ylläpitää ja kehittää kieltään ja kulttuuriaan, huomioiden alueen läheisyydessä olevat muut vastaavat luvat ja muut maankäyttömuodot.

Kullanhuuhdonta-alue sijaitsee Metsähallituksen hallinnoimalla metsätalousalueella Sodankylän Vuotsossa Lismanpalossa Lismajoen välittömässä läheisyydessä. Hakemusalueen pinta-ala on noin 6,5 ha ja vuosittainen koneellisesti käsiteltäväksi suunniteltu maamäärä

enintään on noin 1000 m³ ja voimassaoloajaksi esitetään kymmentä vuotta, koska kyseessä on jatkolupahakemus valtaukselle KaivNro 9294.

Tarkoitus on aloittaa koneellinen kullanhuuhdonta alueella yhdellä kaivuyksiköllä. Metsähallitus on antanut ko. alueen aikaisempiin kullanhuuhdontalupahakemuksiin lausuntoja ja kullanhuuhdonta- toimintaa lapiokaivuna on harjoitettu alueella. Hakijalla ei ole ko. alueelle voimassa olevaa ympäristölupaa, joka vaaditaan koneelliseen kullanhuuhdontaan. Hakijalla on asetettuna Metsähallituksella vanhan kaivoslain mukaisesti vakuus, joka vapautetaan, mikäli uusi kullanhuuhdontalupa myönnetään ja vakuus asetetaan TUKES:lle.

Lismanpalon alueella on voimassa olevia kullanhuuhdontalupia viisi ja hakemuksia seitsemäntoista, joista osa jatkolupahakemuksia. Osa on lapiohuuhdonta- ja osa koneellisen huuhdonnan lupia. Eri vaiheissa olevia kullanhuuhdonta-alueita on Lismanpalossa runsaat 130 ha. Mikäli jatkossa kaikki kullanhuuhdontaluvat ovat lupapäätösten ja -hakemusten mukaisessa käytössä, maata käsitellään alueella enimmillään yli 100 000 m³ vuodessa. Kokonaisuutena voidaan puhua siis jo laajamittaisesta luonnonvarojen käsittelystä. Todettakoon vertailun vuoksi, että nykyisessä laissa ympäristövaikutusten arviointimenettelystä ja sen liitteessä 1 kaivosmineraalien louhinnan sekä kiven, soran ja hiekan oton arviointimenettelyn soveltamisen pinta-alakynnys on 25 ha ja aineiden käsittelyn ja oton määrä-kynnykset ensin mainitussa toiminnassa 550 000 tn ja jälkimmäisessä 200 000 m³.

Alue on oikeusvaikutteisessa Lokka-Koitelainen-Kevitsa osayleiskaavassa metsä- sekä porotalousvaltainen alue (M). Kaava ei rajoita haetun kaltaista toimintaa, mutta alueen muu käyttö tulee toteuttaa siten, että pääasiallista käyttötarkoitusta, erityisesti porotaloutta ei kohtuuttomasti vaikeuteta. Lisäksi M-alueella poroerotuspaikkojen lähiympäristöä koskevista metsänkäsittelysuunnitelmista tulee varata ao. paliskunnalle mahdollisuus lausunnonantoon.

Alue sijaitsee poronhoitolain tarkoittamalla (848/1990) erityisellä poronhoitoalueella Lapin paliskunnassa ja saamelaiskäräjistä annetun lain (974/1995) 4 §:ssä tarkoitettulla saamelaisten kotiseutualueella. Hakemusalueen läheisyydessä ei ole matkailun yritystoimintaa eikä erityistä virkistyskäyttöä. Digita Oy:n tietoliikenneasema ja masto on 1200 metrin päässä Riestovaaran laessa. Hakemusalue on Metsähallituksen kokonaan hallinnoiman yksityistiestön - ns. isännäntiestön piirissä.

Hakemusalueella on harjoitettu metsätaloustoimintaa pitkään. Nykyisellään kullanhuuhdonta-alueen ympäröivät metsämaat ovat nuorta ja keski-ikäistä mäntyä kasvavaa kuivan ja kuivahkon kankaan kasvatusmetsää ja uudistusaloja keinollisin ja luontaisin menetelmin. Alue on pääosin luontaisesti uudistuvaa. Hakemusalue on osin metsätaloustoiminnan piirissä olevaa kivennäismaata ja alueella on suoritettu

kasvatushakkuuta viimeksi v. 2013 noin 1,6 ha ja siemenpuuhakkuuta noin 1 ha. Hakemusalueen sisällä olevat jokivarren kitu- ja joutomaaosat (noin 3 ha) ovat metsätaloustoiminnan ulkopuolella.

Kullanhuuhdontaluvan haltija on kaikilta osin vastuussa Metsähallitukselle ja kolmannelle osapuolelle kaivutoiminnasta mahdollisesti aiheutuvista haitasta ja vahingoista. Kullanhuuhdonta-alueilla luvanhaltija on velvollinen korvaamaan Metsähallitukselle aiheuttamansa puusto- yms. vahingot sekä puuston kasvun ja tuoton menetykset kullanhuuhdontaluvan voimassaoloajalta.

Kullanhuuhdontaan tarvittavan maastoliikenneluvan saa Metsähallitukselta. Luvan käyttöön sisältyy maastoliikenteeseen liittyviä ehtoja.

Huuhdonta-alueen ulkopuolelle sijoittuvaan majoittumiseen tulee hakea lupa Metsähallitukselta. Asuntovaunun sijoittamiseen ympärivuotisesti huuhdonta-alueelle ja ympärivuotiseen säilytykseen tulee olla Metsähallituksen lupa. Hakija on ilmoittanut hakemuksessaan, ettei rakentamistarvetta ole alueella.

Tällä hetkellä Metsähallituksella ei ole tiedossa, että hakemusalueella olisi uhanalaisten kasvien ja eläinten esiintymiä, petolintujen pesintää tai tunnettuja kulttuuriperintökohteita. Alueelta tai sen välittömästä läheisyydestä ei ole kartoitettu tarkemmin muinaismuistolain (17.6.1963/295) suojaamia muinaisjäännöksiä tai muita kulttuuriperintökohteita. Jos maata kaivettaessa tai muuta työtä suoritettaessa tavataan kiinteä muinaisjäännös, on työ muinaisjäännöksen kohdalta heti keskeytettävä ja ilmoitettava kohde Museovirastolle tarpeellisia toimenpiteitä varten. Ilman muinaismuistolain nojalla annettua lupaa kiinteän muinaisjäännöksen kaivaminen, peittäminen, muuttaminen, vahingoittaminen, poistaminen ja muu siihen kajoaminen on kielletty. Myös muut alueella mahdollisesti olevat kulttuuriperintökohteet, kuten vanhat kullankaivun historiaan liittyvät jäännökset, tulee ottaa huomioon maankäytössä. Metsähallitus toteaa kuitenkin, että tällä hetkellä Metsähallituksen tiedossa ei ole em. kohteita hankkeen alueella, mutta Metsähallitus ei tule myöskään tekemään alueella maastokartoituksia ko. hankkeen johdosta. Metsähallitus ei täten sitoudu tällä lausunnollaan vastuuseen alueen mahdollisista kartoittamattomista ja vielä löytymättömistä kohteista. Luonnonsuojelu- ja vesilain viranomaisvalvonnasta alueella vastaa Lapin ELY-keskus. Tarkemmat tiedot mainituista alueen vesiluontotyypeistä, suojelualueista, rauhoitetuista ja suojelluista kohteista ja lajeista sekä haetun toiminnan vaikutuksista niihin antaa Lapin ELY-keskus.

Kullankaivuun haitalliset vaikutukset konkretisoituvat, mikäli kullanhuuhdonnan vuoksi alapuoliseen vesistöön pääsee hienojakoista maa-ainesta ja ravinteita. Pohjan liettyminen tuhoaa lohikaloille tärkeitä kutu- ja poikastuotantoalueita sekä kuoriutuneita poikasia ja

kehittymässä olevaa mätiä. Koneellisen kullankaivuuseen sisältyy erityisen suuri riski haitallisista vesistövaikutuksista.

Mikäli kullanhuuhdontalupa hakijalle myönnetään Metsähallitus edellyttää, että lupamääräyksiin sisällytetään seuraavat asiat:

- Kaivutoiminta tulee tapahtua siten, että alapuoliseen vesistöön ei pääse liettymistä ja rehevöitymistä aiheuttavaa orgaanista ja kiintoainesta eikä ravinteita
- Kaivukauden päättyessä jyrkät kaivantojen reunat on luiskattava. Reunat on myös merkittävä ympärivuotisesti maastoon riittävän näkyvästi porotaloutta haittaamattomalla tavalla
- Lain 108 § riittävä vakuus ottaen huomioon lupamääräykset. Lähtökohtana tulee olla, että alue ennallistetaan ja maisemoidaan sitä mukaan, kun kaivu etenee
- Tiestön käyttöä koskee laki yksityisistä teistä (15.6.1962/358) ja tiestön käytöstä päättää tienpitäjä. Ko. tapauksessa tienpitäjä on Metsähallitus alueelle johtavan tiestön kulkiessa Metsähallituksen hallinnassa olevalla valtionmaalla. Kullanhuuhdontalupa ei anna suoraan oikeutta tiestön käyttöön. Metsähallitus ei yleensä rajoita teillä kevyttä liikennettä, mutta raskaisiin kuljetuksiin on oltava Metsähallituksen lupa. Alueella oleva Metsähallituksen metsäautotiestö on heikkokuntoista. Metsähallitus ei vastaa tiestön huonosta kunnosta ihmisille ja kalustolle mahdollisesti aiheutuneista vahingoista. Raskaiden kuljetusten ja muun liikennöinnin mahdollisesti aiheuttamat vauriot tiestölle tulee aiheuttajan korvata
- Puuston poisto on tehtävä kaivun etenemisen mukaan kaivukausittain etukäteen Metsähallituksen kanssa sopien. Puusto on korvattava

Saamelaisten oikeuksiin kohdistuvien vaikutusten osalta hallituksen esityksessä kaivoslaista todetaan, että arvioinnissa olisi lähinnä tarpeen kiinnittää huomiota saamelaiskulttuurin kannalta tärkeänä pidettävään poronhoitoon kohdistuviin vaikutuksiin.

Metsähallitus arvioi, ettei porotalouden rakenteille kyseessä olevassa tapauksessa aiheudu haittaa, koska rakenteita ei ole lupahakemusalueella eikä välittömässä lähiympäristössä. Sakiaselän aita-alue on kuitenkin varsin lähellä ja poronhoitotyöt on huomioitava kullanhuuhdonnassa. Porotalouden TOKAT-paikkatietojärjestelmän mukaan hakemusalue porojen laidunalueita ympärivuotisesti. Porojen aitaankuljetusreitit ei ole järjestelmässä ko. alueelle merkitty. Korkeimman hallinto-oikeuden päätöksessä 4.2.2015 (taltionumero 275, Saamelaiskäräjien valitus ympäristölupa-asiassa, joka koski koneellista kullankaivua) todetaan seuraavasti: "Nyt puheena olevassa asiassa on kysymys pienessä mittakaavassa tapahtuvasta kullankaivusta alueella, jota käytetään tähän tarkoitukseen vain osa vuotta ja silloinkin tiukkojen lupamääräysten puitteissa. Sanotulla toiminnalla ei aiheuteta haittaa saamelaiskulttuurille ja vaikutukset saamelaisten perinteiselle elinkeinolle, kuten poronhoidolle, kalastukselle, metsästykselle tai ympäröivälle luonnolle jäävät hyvin paikallisiksi". KHO:n päätöksen kohteena oleva kullanhuuhdontalupahakemus on HL2012:0057, Midas 2 ja pinta-alaltaan 3,4 ha.

Viitaten edellä mainittuun korkeimman hallinto-oikeuden päätökseen sekä po. kullanhuuhdontahakemusalueen vähäiseen pinta-alaan Metsähallitus arvioi, ettei toiminnasta aiheudu haittaa yksittäisenä kohteena saamelaiskulttuurin harjoittamiselle. Kuten aiemmin tässä lausunnossa esitetty on Lismanpalossa runsaat 130 ha kullanhuuhdonta-alueita, jotka liittyvät toisiinsa ja muodostavat näin yhtenäisen laajan kullanhuuhdonnaltaan varatun toiminta-alueen ja suuri osa on koneellista kullanhuuhdonta, mikäli haetut kullanhuuhdontaluvat myönnetään.

Hakemusalue tulee noin kahden kilometrin päähän Sakiaselän erotusaita-alueesta. Puheena olevan luvan ja ympärillä olevien muiden kullanhuuhdontalupien yhteisvaikutuksella voi olla tästä syystä haittaa paikallisen paliskunnan tai sen tokkakuntien harjoittamalle porotaloudelle. Koneellisen kullanhuuhdonnan myötä haittavaikutukset ovat myös suuremmat verrattuna käsin tapahtuvaan huuhdontaan. Edelleen viitaten alueen yleiskaavaan tulee lupapäätöstä myönnettäessä myös arvioida, onko edellä kerrotun laajuisen ”kullanhuuhdonta-alueen” muodostuminen yksittäisten kullanhuuhdontalupien kautta yleiskaavan ja sen määräysten mukaista. Metsähallitus katsoo muutenkin, että erilaisten ympäristövaikutusten arvioinneissa ei tule pidättäytyä nyt lausunnolla olevan kaltaisessa tilanteessa yksittäiseen lupahakemukseen, vaan arvioida kysymyksessä olevaa toimintaa ja sen vaikutuksia kokonaisuutena.

- 3) Turvallisuus- ja kemikaaliviraston lausuntopyyntö Sodankylän kunnalle kunnalle 9.1.2019
Sodankylän kunta ei ole antanut lausuntoaan hakemuksesta.
- 4) Turvallisuus- ja kemikaaliviraston lausuntopyyntö Lapin elinkeino-, liikenne- ja ympäristökeskukselle 9.1.2019
Lapin elinkeino-, liikenne- ja ympäristökeskuksen lausunto 23.1.2019

Turvallisuus- ja kemikaalivirasto (Tukes) on pyytänyt kaivoslain (621/2011) 37 §:n nojalla Lapin ELY-keskuksen lausuntoa Juha Ruotsalainen kullanhuuhdontalupahakemuksesta HL2017:0014 (pinta-ala 6,5 ha). Kyseessä on jatkohakemus ja lupaa haetaan kymmeneksi vuodeksi. Haettu alue sijaitsee Roivaisen alueella Lismanpalossa Sodankylän kunnassa. Alue ulottuu Lismajoen itäpuolelle. Hakijalla ei ole alueelle voimassa olevaa ympäristölupaa.

Toiminnan suunniteltu maankäyttö on enintään n. 1 000 m³/vuosi. Toimintaa tehdään yhdellä kaivuyksiköllä, johon kuuluu yksi tai kaksi kaivinkonetta, kooltaan enintään 10 tonnia. Huuhdonnassa käytetään suljettua kiertovesijärjestelmää. Veden kierrätysnopeus on enintään 1200 l/min.

Lismajokeen, tarkkailupisteelle (LISMAJOKI alajuoksu), määritetyn purkupisteen valuma-alueen pinta-ala on 1 997 ha. Valuma-alueelle sijoittuvat kaikki Lismanpalon alueella tällä hetkellä eri vaiheessa olevat kullanhuuhdonta-alueet (kone- ja lapiokaivuaalueet). Alueiden yhteispinta-ala on noin 111 ha, noin 5,6 % valuma-alueen pinta-alasta.

Haettavana olevalla kullanhuudonta-alueella ei Hertta-rekisterin Eliöt-tietokannan mukaan (SYKE) ole luonnonsuojelulain 42 §:n nojalla koko maassa rauhoitettujen kasvilajien, 46 §:n uhanalaisten lajien tai 47 §:n erityisesti suojeltavien lajien esiintymiä ja eläinten havaintopaikkoja, eikä luontodirektiivin liitteiden II ja IV lajien esiintymiä ja eläinten havaintopaikkoja tai petolinnun pesäreviirejä.

Alueelta ei kaikilta osin ole tehty ympäristöhallinnon toimesta systemaattisia uhanalaisinventointeja, vaan tiedot perustuvat otantaluonteisiin inventointeihin ja kasviharrastajien ilmoittamiin esiintymätietoihin. Näin ollen alueella saattaa olla uhanalaisten ja direktiivilajien esiintymiä, jotka eivät ole ympäristöhallinnon tiedossa. Mikäli alueelta havaitaan edellä mainittuja lajeja, on huudontatoiminta järjestettävä siten, että siitä ei aiheudu luonnonsuojelulaissa kiellettyä seurausta, kuten lajin heikentämistä tai häviämistä eikä lajin elinympäristön heikentämistä tai tuhoutumista. Tarvittaessa edellä mainitut laji- ja luontotyyppiesiintymät on rajattava huudonta-alueen ulkopuolelle, ellei esiintymien säilymistä voida turvata muilla toimenpiteillä.

Edellä mainitut seikat huomioiden Lapin ELY-keskus ei näe estettä kullanhuudontaluvan myöntämiselle. Suunniteltu toiminta vaatii kuitenkin ympäristöluvan eikä sitä saa aloittaa ennen kuin ympäristölupa on myönnetty ja se on lainvoimainen tai lupa toiminnan aloittamiseen myönnetään muutoksenhausta huolimatta.

5) Turvallisuus- ja kemikaaliviraston lausuntopyyntö Saamelaiskäräjille 9.1.2019
Saamelaiskäräjien lausunto 31.1.2019

Turvallisuus- ja kemikaalivirasto on pyytänyt Saamelaiskäräjiltä lausuntoa kullanhuudontalupahakemuksesta (HL2017:0014), joka koskee 31.12.2018 saakka voimassa olleen kullanhuudontaan oikeuttavan valtauksen (kaivosrekisterinumero 9294) uusimista Lismanpalon kullanhuudonta-alueella Sodankylän kunnassa saamelaisten kotiseutualueella. Saamelaiskäräjien lakisääteisenä tehtävänä on hoitaa saamelaisten omaa kieltä ja kulttuuria sekä saamelaisten asemaa alkuperäiskansana koskevat asiat (saamelaiskärjälaki 5 §).

Kaivoslain mukaan kullanhuudonta ei saamelaisten kotiseutualueella saa heikentää saamelaisten alkuperäiskansaoikeuksia (kaivoslaki 50 §). Edelleen laki edellyttää, että lupaharkinnan pohjaksi selvitetään yhteistyössä saamelaiskäräjien, alueen paliskuntien, alueen hallinnasta vastaavan viranomaisen tai laitoksen ja hakijan kanssa kullanhuudontaluvan mukaisesta toiminnasta saamelaiskulttuurin ylläpitämiseen kohdistuvat vaikutukset ja että haittojen vähentämiseksi ja estämiseksi harkitaan tarvittavat toimenpiteet (kaivoslaki 38 §).

Kuvaus

Hakemus koskee 6,5 ha kokoista lupa-aluetta, joka sijoittuu Lismajoen varteen. Lupaa haetaan 10 vuodeksi. Kyseessä on suunniteltu siirtyminen lapioavusteisesta kaivusta koneelliseen, joskaan hakijalla ei ole käsitystä siitä, milloin konekaivu alkaisi. Hakija ilmoittaa, että voimassa olevaa ympäristölupaa ei ole.

Nyt uusittavana oleva valtauskirja on myönnetty 28.5.2014. Saamelaiskäräjät on lausunnossaan 30.1.2012 (Dnro 27/D.a.3/2012) suhtautunut kielteisesti luvan myöntämiseen kullanhuhdontaan nyt kyseessä olevalla lupa-alueella ja sen välittömässä läheisyydessä sijaitsevilla vastaavilla alueilla. Tätä kantaa Saamelaiskäräjät on perustellut saamelaiskulttuurille kullanhuhdonnasta koituvilla seurauksilla. Saamelaiskäräjät on lisäksi valittanut kaivosviranomaisen valtauskirjapäätöksestä 25.6.2014 perusteenaan, että yhdessä muiden vastaavien valtausten kanssa Lismanpalon alueelle muodostuu yksittäistä valtausta huomattavasti suurempi, yhtenäinen kullanhuhdonta-alue. Sittenmin kullanhuhdonta toiminta on edelleen laajentunut ja koneellistunut Lismanpalolla. Näin ollen melu-, maaperä- ja vesistövaikutukset ovat myös lisääntyneet.

Saamelaiskulttuurin suoja saamelaisten kotiseutualueella

Saamelaisten kotiseutualueella saamelaiskulttuuriin kuuluvilla elinkeinoilla on perustuslain ja YK:n kansalaisoikeuksia ja poliittisia oikeuksia koskevan kansainvälisen yleissopimuksen mukainen vahva suoja. Kun puhutaan esimerkiksi poronhoidon luontoperusteisuudesta, käsittää se myös poronhoitoon sisältyvän tietotaidon, joka on perinteistä tietoa luonnonolosuhteista ja porojen käyttäytymisestä. Modernien työvälineiden käyttäminen ei poista tätä tietoa, kun taas saamelaiskulttuurin elinkeinojen harjoittamisen edellytysten kaventuminen alue alueelta uhkaa kulttuuriperintöyhteisön olemassaoloa. Saamelaiskäräjät antaa mielellään aihepiiriin liittyen lisätietoja sekä kullanhuuhtojille että viranomaisille. Näiden tehtäväksi jää kuitenkin tiedon omaksuminen.

Maankäyttöselvitykset

Paliskunnan hehtaarimääräinen ala käsittää eri vuodenaikoina käytettäviä laidunalueita, alueita muita poronhoidollisia toimenpiteitä varten ja muuta maankäyttöä. Arvioitaessa koneellisen kullanhuhdonnan vaikutuksia poronhoitoon on huomioitava, miten poron luontaiseen käyttäytymiseen perustuvat laidun-, vasonta- ja rykimäalueet sijaitsevat suhteessa lupa-alueeseen sekä miten porojen liikuttaminen tapahtuu paliskunnan sisällä ja minkälaisia välttämisiä alueita saattaa muodostua. Lismanpalon kullanhuhdonnan ajankohtaisia vaikutuksia poronhoitoon kuvataan alapalkisen tokkakunnan lausunnossa 11.1.2019 koskien lupa-aluetta HL2017:0007 lida.

Lupamääräykset

Ennen jatkoluvan myöntämistä tulee selvittää valtauskirjan määräysten noudattaminen. Poromiehille annettava mahdollisuus arvioida toiminnasta aiheutuneet haitat ja vahingot.

Toiminnassa on huomioitava alueen läheisyydessä sijaitseva, jokivartta seuraava porojen kuljetusreitti Sakiaselän poroerotusaidalle. Toiminnan keskeyttämistä kuljetusten ajaksi tulisi jatkossakin sopia poromiesten kanssa. Jatkolupaan Saamelaiskäräjät esittää tehtäväksi kaivosviranomaisen nykykäytäntöä vastaavia täydennyksiä verrattuna valtauskirjan määräyksiin koskien kullanhuuhtonta-alueen kunnossapitoa, saamelaiskulttuurin harjoittamisen suojaamista ja jätehuoltoa. Lupamääräyksiin on huolehdittava siitä, että lupa-alue on kaivukauden aikana ja sen jälkeen turvallinen poroille, poromiehille ja muille alueella liikkuville. Kullanhuuhtontaluvan nojalla ei saa harjoittaa koneellista kullankaivua ilman ympäristölupaa.

Saamelaiskäräjien käsitys on, että Lismanpalon alueen kullanhuuhtontatoiminta heikentää saamelaiskulttuuria sillä tavoin kuin kaivoslain 50 §:ssä tarkoitetaan.

6) Turvallisuus- ja kemikaaliviraston lausuntopyyntö Saamelaismuseumo Siidalle 9.1.2019
Saamelaismuseumo Siidan lausunto 7.2.2019

Turvallisuus—ja kemikaalivirasto on pyytänyt Saamelaismuseumo Siidalta lausuntoa Juha Ruotsalaisen lupahakemuksesta HL201720014 Vilma. Saamelaismuseumo Siida on saamelaisalueella toimivaltainen viranomaisen arkeologisen kulttuuriperinnön sekä maiseman ja rakennusperinnön suojelun ja hoidon suhteen.

Juha Ruotsalainen hakee jatkolupaa koneelliseen kullankaivuun alueelle HL2017:0014 Vilma. Lupa-alue on kooltaan 6,5 ha. Kyseessä on jatkohakemus kymmeneksi vuodeksi, nykyinen lupa on ollut voimassa 31.12.2018 saakka. Hakemusalue sijaitsee Sodankylän kunnassa, Vuotson kylästä etelään, Lismajoen uoman molemmin puolin ja osin Lismanpalon alueella. Alueen läheisyyteen kulkee metsäautotie.

Arvioitu vuosittainen kaivumäärä on enintään 1 000 m³. Kaivu tulee tapahtumaan yhdellä tai kahdella alle 10 tonnin tela-alustaisella, ympäripyörivällä kaivinkoneella. Valmistelutöissä ja tarvittaessa voidaan käyttää myös suurempaa noin 20 tonnin konetta. Prosessin vesi on täysin kiertovettä, kiertonopeus on enintään 1200 l/min. Hakijalla ei ole voimassa olevaa ympäristölupaa. Hakemukseen on liitetty kaivannaisjätteen jätehuoltosuunnitelma.

Pohjois-Lapin maakuntakaavassa alue on Sodankylän metsätalous— ja poronhoitovaltaista aluetta M-1 4561, jonka kehittämisperiaatteena on, että metsätalous ja poronhoito ovat alueen rinnakkaisina pääkäyttötarkoituksina. Lokka-Koitelainen-Kevitsa osayleiskaavassa alue on metsätalous- sekä poronhoitovaltainen alue M-1. Merkinnällä osoitettuja alueita voidaan käyttää muihin tarkoituksiin vain pääasiallista käyttötarkoitusta sanottavasti haittaamatta ja luonnetta muuttamatta. Lupahakemusalue kuuluu saamelaisten kotiseutualueeseen ja on poronhoitolain 2.2 § mukaan erityisesti poronhoitoa varten tarkoitettulla alueella, jolla maata ei saa käyttää niin, että siitä aiheutuu huomattavaa haittaa porotaloudelle. Lupahakemusalue sijaitsee Lapin paliskunnan alueella.

Kullanhuuhdontalupa-alueella ei ole suoritettu arkeologista inventointia. Alueelta ei näin ollen tällä hetkellä tunneta muinaismuistolailla suojeltuja kiinteitä muinaisjäännöksiä eikä muita arvotettuja kulttuuriympäristökohteita.

Lupahakemusalueetta HL2017:0014 ympäröivät useat voimassaolevat lupa-alueet sekä vireillä olevat kultanhuuhdontalupahakemukset, joiden pinta-ala yhteensä on noin 120 hehtaaria. Osalla valtauksista harjoitetaan koneellista kullankaivua, osalla lapiokaivua. Yksittäisenä lupahakemusalueena HL2017:0014 ei tässä laajuudessa uhkasi eikä vähentäisi alueen kulttuuriperintäarvoja. Kuitenkin kyseiselle hakemusalueelle on muodostunut uusi laaja koneellisen kullankaivun alue, jota koskevat hakemukset tulevat käsiteltäväksi yksi kerrallaan. Saamelaismuseo Siida toteaa, että kultanhuuhdontalupahakemusten kokonaisvaltaiselle tarkastelulle on selkeä tarve tilanteessa, jossa yksittäiset, pinta-alaltaan pienet huuhdonta-alueet käytännössä muodostavat suuren yhtenäisen alueen. Suuruudeltaan enintään 7 hehtaarin vierekkäisiä kultanhuuhdonta-alueita tulisi voida käsitellä laajempina aluekokonaisuuksina, esimerkiksi jokilaaksoittain tai muuten alueittain, jotta kultanhuuhdonnan, etenkin koneellisen kultanhuuhdonnan kokonaisvaikutuksia voidaan arvioida maiseman ja luonnonympäristön kannalta.

Muistutukset ja mielipiteet

Lapin paliskunnan Alapalkisen tokkakunnan muistutus 17.2.2019

Lapin paliskunta sijaitsee saamelaisalueella ja erityisesti poronhoitoa varten tarkoitettulla alueella. Alueella, jonne hakija Juha Ruotsalainen suunnittelee koneellista kullankaivuuta aloitettavaksi, toimii ns. Alapalkisen tokkakunta, joka hoitaa porojaan omana tokkana. Kullankaivulupa-alue sijaitsee poronhoidollisesti tärkeällä alueella. Lismajoen varressa, valtauksen läheisyydessä, sijaitsee Lapin paliskunnan yksi tärkeimmistä poroerotuspaikoista, Sakiaselän poroerotuspaikka, joka on peruskorjattu vuonna 2011.

Ruotsalaisen kullankaivuuvaltaus Vilma tulee sijaitsemaan poronhoidollisesti herkällä alueella. Alueen läheisyydessä sijaitsee porojen kuljetusreitti, jota pitkin kesä- ja syystokat kuljetaan Sakiaselän poroerotusaitaan (LIITE 1). Poroerotuspaikat ovat paliskunnissa valittu tarkoin tietäen porojen liikkeitä ja se, mitkä ovat poroille luonnolliset kulkureitit myös maantieteellisesti. Näin on tehty myös Sakiaselän poroerotusaidan kohdalla. Tässä tapauksessa koneellinen kullankaivuualue tulee totaalisesti vaikeuttamaan poronhoitotöitä Alapalkisen alueella.

Vilma-valtaushakemus yhdessä kaikkien Lismajoen varrella sijaitsevien valtausten kanssa tulee vaikeuttamaan porojen kuljetusta poroerotusaitaan ja varsinkin nelostien länsipuolen porojen tuomista siuloihin. Lismajoen varressa sijaitsevat valtaukset ovat vieri vieressä. Joen varsi on täynnä valtauksia asuntovaunuineen ja pressukotuksineen. Lismajoen varteen on noussut kokonainen asuntovaunukylä, joka kattaa jo toistakymmentä asuntovaunua.

Pahimmassa tapauksessa Sakiaselän poroerotuspaikka menettää merkityksensä, jos porojen aitaanvienti vaikeutuu ja pahimmassa tapauksessa poroja ei saada enään aitaan. Tämä on taloudellisesti ja kulttuurisellisesti suuri isku Lapin paliskunnalle ja erityisesti Alapalkisen tokkakunnalle. Ensimmäisen Reino Miinalan koneellisen kullankaivuvaltauksen yhteydessä on tehty maastokäynti maastossa Lismajoen varressa Tukesin, poromiesten ja kullankaivajien kesken. Maastokatselmuksessa todettiin silloin jo Tukesin puolelta, että joen varsi ja sen herkkä luonto ei kestä montaa koneellista kullankaivulupaa. Ja näitä vain kuitenkin myönnetään koko ajan lisää ja lisää. Loppua ei näytä olevan.

Tässä selostamme tarkemmin poronhoitomalliamme Lapin paliskunnan Alapalkisen alueella KESÄ:

Kesäajan porot tuodaan nelostien länsipuolelta suurilta aavoilta kuten Korteaaavasta ja Pirunaavasta sekä Kōrkō- ja Lohiaavasta kesälaidunalueilta vasanmerkitystä varten Sakiaselän poroerotusaitaan. Nämä edellä mainitut aapa- ja suoalueet ovat tärkeit, kesälaidunalueet, joille porot kokoontuvat räkän aikaan, juhannuksen molemmin puolin. Kesätokan kanssa tultaessa nelostien länsipuolelta poroerotusaitaa kohti, joudutaan ylittämään Lismajoki. Lismajoen kullankaivualue sijaitsee nyt jo tässä laajuudessaan mitä se on, kesätokan porojen kulkureitillä ja joen ylityskohdalla. Porot ovat tottuneet ylittämään pikkuvasojen kanssa jokia vain tietyistä kohdista. Poroa ei saa edes pakolla ajattaen ylittämään jokia niille tuntemattomista kohdista. Varsinkin kesäajan poro, joka on erityisen varovainen erilaisille oudoille äänille ja liikkeille.

Vasanmerkitysten jälkeen aidassa käytetty tokka lasketaan aidasta ja tokka laskeutuu Lismajokea alas vettä juomaan. Kesätokka asuu Lismajoen välittömässä läheisyydessä viikkoja, jonka jälkeen palailevat takaisin suurille aapa- ja suoalueille samoja reittejä, mitä ovat tulleetkin. Tätä silmällä pitäen on tärkeää, ettei jyrkkäseinäisiä monttuja ole missään vaiheessa auki valtauksilla. Pikkuvasoja voi tipahdella monttuihin sillä uhalla etteivät pääse niistä pois ja lopulta menehtyvät niihin.

SYKSY JA TALVI:

Samoin myös syys- ja talviajan ettoaminen eli porojen kokoaminen tapahtuu niin, että porot tulevat Lismajoen vartta, sen välittömässä läheisyydessä olevia jänkiä ja aapa-alueita pitkin aitaan. Lismajoki toimii tällöin ns. "aitana". Syysajan poro ei lähde jokiveteen vapaaehtoisesti. Poro ei lähde myöskään kivikkovaaroihin vapaaehtoisesti, joten korkeat vaara-alueet kivikkoineen toimii toisella puolen aitana.

Lismajoen jokitörmillä sijaitsevat tärkeitä syys – ja talvilaidunalueet. Porot kaivavat kuivia jokitörmäkankaita ja kuruja mielellään. Ne syövät sieltä erilaisia varpuja ja jäkäliä. Myös rykimäaikana porot kokoontuvat kangasmaille, jotka sijaitsevat kys. valtaushakemusalueitten tuntumassa. Syksyllä porot kootaan Hangasselkään tai Haltiapaloon. Kokoamistyöt kestävät sää- ja luonnonoloista riippuen 5 päivästä viikkoihin. Porojen tuonti Hangasselästä Sakiaselän

poroerotusaitaan tapahtuu yleensä helikopterilla ja 5-8 mönkijällä. Kokoamistyö helikopterilla on kallista.

Laidunalueita tullaan menettämään, kun koneellisesti myllätään suuria alueita maata. Myllätyjä, nurin kaivettuja laidunmaita ei saada enää koskaan takaisin. Niihin ei jäkälä eikä varvut enää kasva. Näiden alueiden ennallistaminen luonnontilaan kestää kymmeniä vuosia. Lisäksi on huomioitava, että alue sijaitsee erityisellä poronhoitoa varten tarkoitettulla alueella, josta Poronhoitolaki sanoo seuraavaa:

”Poronhoitoalue käsittää Lapin läänin alueen Kemin ja Tornion kaupunkeja sekä Keminmaan kuntaa lukuun ottamatta ja Oulun läänistä Hyrynsalmen, Kuivaniemen, Kuusamon, Pudasjärven, Suomussalmen, Taivalkosken ja Yli-lin kuntien alueet sekä Kiiminkijoen ja Puolanka-Hyrynsalmi maantien pohjoispuolella olevat alueet Puolangan, Utajärven ja Ylikiimingin kunnista.

Tähän lakiin liittyvässä kartassa olevan rajan pohjoispuolella sijaitsevat valtion maat muodostavat erityisesti poronhoitoa varten tarkoitettun alueen. Tällä alueella olevaa maata ei saa käyttää sillä tavoin, että siitä aiheutuu huomattavaa haittaa poronhoidolle. Maan luovuttaminen tai vuokraaminen tällä alueella saa tapahtua vain sillä ehdolla, että maanomistajalla tai vuokramiehellä ei ole oikeutta saada korvausta porojen aiheuttamista vahingoista.”

Alapalkisen tokkakunta, alueen toimijana, vastustaa koneellista kullankaivuuta Vilmanimisellä valtauksella Lismajoella. Tokkakunta esittää, että TUKES ei myönnä lupaa haetulle alueelle.

Turvallisuus- ja kemikaaliviraston kannanotto lausunnoissa ja muistutuksissa esitettyihin yksilöityihin vaatimuksiin.

Poronhoidolle aiheutuva olennainen haitta on tämän luvan osalta voitu ehkäistä lupamääräyksin. Alueen kullanhuhdontaan liittyvissä selvityksissä on tullut esille, että porojen kuljetus Sakiaselän poroerotuspaikalle pyritään järjestämään siten, että se tapahtuu tämän luvan lupa-alueen länsipuolelta.

Muut lausunnoissa esitetyt kaivosviranomaisen toimivaltaan kuuluvat seikat on otettu päätöksessä huomioon lupamääräyksillä.

Hakijan selitys

Hakijalta ei ole pyydetty selitystä.

Päätösmaksu

Päätösmaksu 550 €. Valtion talous- ja henkilöstöhallinnon palvelukeskus lähettää laskun hakijalle.

Perustelut: Asetus Turvallisuus- ja kemikaaliviraston maksullisista suoritteista (1579/2015)

Muutoksenhaku

Tähän päätökseen saa hakea muutosta kaivoslain (621/2011) 162 §:n nojalla Pohjois-Suomen hallinto-oikeudelta valittamalla siten kuin hallintolainkäyttölaissa (586/1996) säädetään. Päätöksestä perittävästä maksusta voidaan valittaa samassa järjestyksessä kuin pääasiasta. Valitusaika on 30 päivää tämän päätöksen antopäivästä. Liitteenä olevasta valitusosoituksesta ilmenee, miten muutosta haettaessa on meneteltävä.

Päätöksestä tiedottaminen

Päätöksestä tiedotetaan kaivoslain (621/2011) 58 §:n mukaisesti. Lupapäätös liitteineen toimitetaan postitse hakijalle. Jäljennös päätöksestä toimitetaan niille, jotka ovat tätä erikseen pyytäneet sekä niille kunnille, ELY-keskuksille ja muille viranomaisille, joille asiasta sen käsittelyn aikana on annettu tieto tai joilta on pyydetty lausunto. Jäljennös päätöksestä toimitetaan myös saamelaiskäräjille ja paliskunnalle.

Päätöksen antamisesta ilmoitetaan niille, jotka ovat tehneet muistutuksen asiassa tai ovat ilmoitusta erikseen pyytäneet, sekä niille asianosaisille, joita asia erityisesti koskee. Päätöksen antamisesta kuulutetaan alueen kunnan ilmoitustaululla.

Sovelletut säännökset

Kaivoslaki (621/2011)

Asetus kaivostoiminnasta (391/2012)

Asetus Turvallisuus- ja kemikaaliviraston maksullisista suoritteista (1579/2015)

Lisätietoja

Lisätietoja antaa Pasi Molkoselkä, puh. 029 5052 133, etunimi.sukunimi@tukes.fi

Tämä asiakirja on sähköisesti allekirjoitettu. Asian on esitellyt ylitarkastaja Pasi Molkoselkä ja ratkaissut ryhmäpäällikkö Terho Liikamaa.

LIITTEET	Liite 1. Valitusosoitus Liite 2. Kartta alueesta (1:10 000) Liite 3. Selvitys kullanhuuhtontaluvan myöntämisen esteistä Liite 4. Ohjeet vakuuden asettamiseen Liite 5. Panttaussitoumus
TIEDOKSI	Lapin ely-keskus Lapin paliskunta Metsähallitus Saamelaiskäräjät Sodankylän kunta Saamelaismuseo Siida

VALITUSOSOITUS

Valitusviranomainen

Päätökseen saa hakea muutosta valittamalla sille hallinto-oikeudelle, jonka tuomiopiirissä pääosa tässä päätöksessä tarkoitettusta alueesta sijaitsee. Toimivaltainen hallinto-oikeus on mainittu valitusosoituksen lopussa. Valituskirjelmä osoitetaan valitusviranomaiselle ja se on toimitettava valitusajassa hallinto-oikeuden kirjaamoon.

Valitusaika

Määräaika valituksen tekemiseen on kolmekymmentä (30) päivää tämän päätöksen antopäivästä sitä määräaikaan lukematta.

Valitusoikeus

Päätöksestä voivat valittaa ne, joiden etua, oikeutta tai velvollisuutta asia saattaa koskea, sekä vaikutusalueella ympäristön-, terveyden- tai luonnonsuojelun taikka asuinympäristön viihtyisyyden edistämiseksi toimivat rekisteröidyt yhdistykset tai säätiöt, asianomaiset kunnat, elinkeino-, liikenne- ja ympäristökeskukset ja muut asiassa yleistä etua valvovat viranomaiset, saamelaiskäräjät sillä perusteella, että luvassa tarkoitettu toiminta heikentää saamelaisten oikeutta alkuperäiskansana ylläpitää ja kehittää omaa kieltään ja kulttuuriaan ja kolttien kyläkokous sillä perusteella, että luvassa tarkoitettu toiminta heikentää kolttien elinolosuhteita ja mahdollisuuksia harjoittaa elinkeinoja.

Valituksen sisältö

Valituskirjelmässä on ilmoitettava

- 1) päätös, johon haetaan muutosta
- 2) miltä kohdin päätökseen haetaan muutosta ja mitä muutoksia siihen vaaditaan tehtäväksi
- 3) perusteet, joilla muutosta vaaditaan
- 4) valittajan nimi ja kotikunta
- 5) postiosoite ja puhelinnumero, joihin asiaa koskevat ilmoitukset valittajalle voidaan toimittaa

Jos valittajan puhevaltaa käyttää hänen laillinen edustajansa tai asiamiehensä tai jos valituksen laatijana on joku muu henkilö, valituskirjelmässä on ilmoitettava myös tämän nimi ja kotikunta.

Valittajan, laillisen edustajan tai asiamiehen on allekirjoitettava valituskirjelmä, ellei valituskirjelmää toimiteta sähköisesti (telekopiona tai sähköpostilla).

Valituksen liitteet

Valituskirjelmään on liitettävä

- 1) päätös, johon haetaan muutosta valittamalla, alkuperäisenä tai jäljennöksenä
- 2) asiakirjat, joihin valittaja vetoaa vaatimuksensa tueksi, jollei niitä ole jo aikaisemmin toimitettu viranomaiselle
- 3) asiamiehen valtakirja

Valituskirjelmän toimittaminen perille

Valituskirjelmän voi viedä valittaja itse tai hänen valtuuttamansa asiamies. Valituskirjelmä liitteineen voidaan myös lähettää postitse, telekopiona tai sähköpostilla. Postiin valituskirjelmä on jätettävä niin ajoissa, että se ehtii perille valitusajan viimeisenä päivänä ennen aukioloajan päättymistä. Hallinto-oikeudessa kirjaamon aukioloaika on klo 8.00–16.15. Sähköisesti (telekopiona tai sähköpostilla) toimitetun valituskirjelmän on oltava toimitettu niin, että se on käytettävissä vastaanottolaitteessa tai tietojärjestelmässä määräajan viimeisenä päivänä ennen virka-ajan päättymistä.

Valittajalta peritään hallinto-oikeudessa **oikeudenkäyntimaksu** 260 euroa. Oikeudenkäyntimaksua ei peritä, jos hallinto-oikeus muuttaa valituksenalaista päätöstä muutoksenhakijan eduksi. Tuomioistuinmaksulaissa (1455/2015) on erikseen säädetty eräistä tapauksista, joissa maksua ei peritä.

Toimivaltaisen hallinto-oikeuden yhteystiedot muutoksenhakua varten:

Pohjois-Suomen hallinto-oikeus

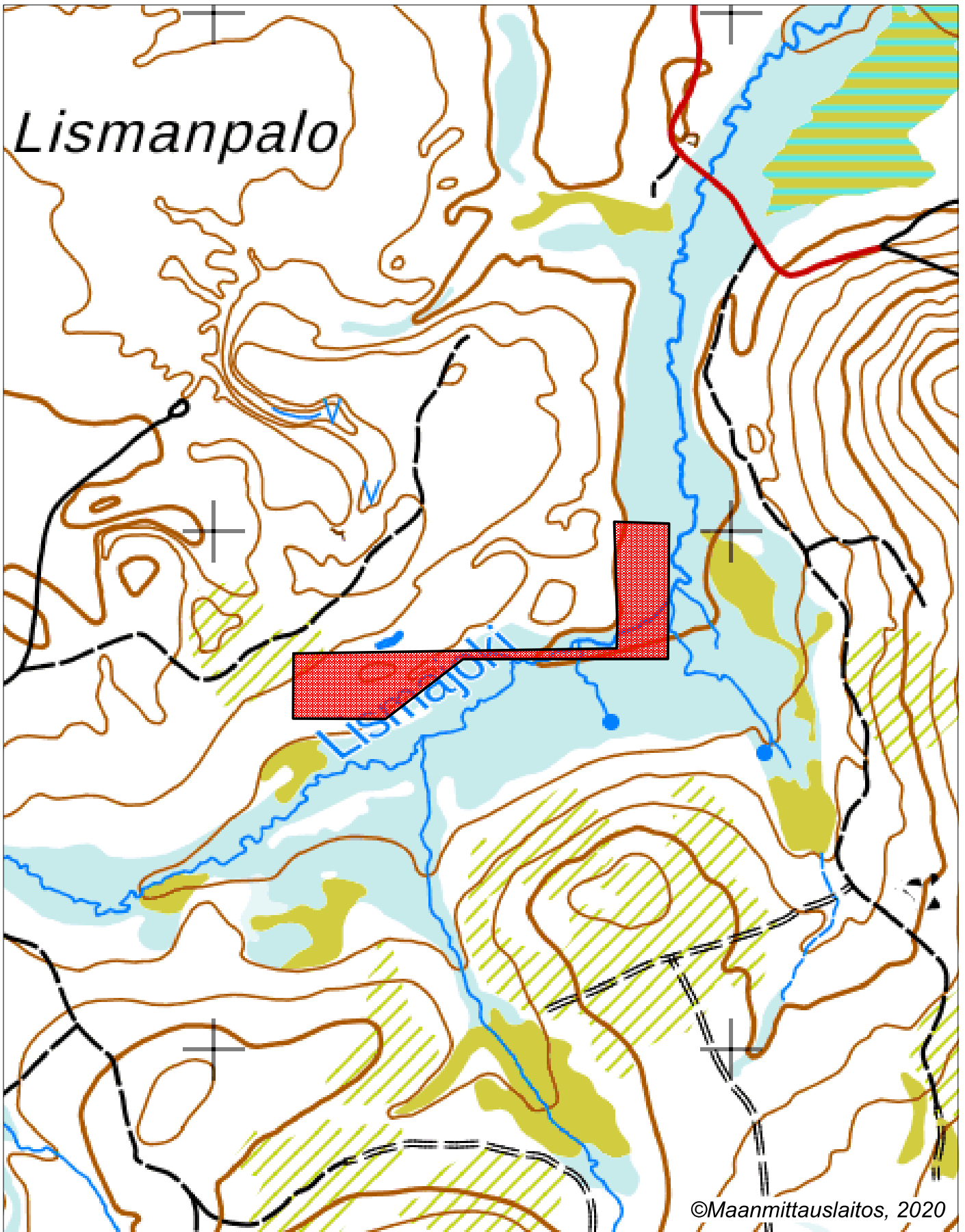
Käyntiosoite: Isokatu 4, OULU

Postiosoite: PL 189, 90101 OULU

Faksi: 029 56 42841

Sähköposti: pohjois-suomi.hao@oikeus.fi

Puhelin: 029 56 42800 (vaihde)



Selvitys kullanhuudontaluvan HL2017:0014 mahdollisista myöntämisen esteistä

Yleistä kullanhuudonnasta

Kullanhuudonta on ollut pienenevä maankäyttömuoto koko 2000-luvun ajan. Esimerkiksi vuonna 2000 kullanhuudontaan oikeuttavia lupia on ollut voimassa yli 400, kun tällä hetkellä vastaava määrä on 288. Hakemuksia on vireillä 104. Hakemuksista 44 kpl on jatkohakemuksia tällä hetkellä voimassa oleville luville ja yhteensä 57 hakemusta on jatkohakemuksia hakemushetkellä voimassa olleille luville. Hakemuksista 29 kpl on jatkohakemuksia 30.6.2020 päättyville kaivospiireille (lähde: Kaivosrekisteri 26.6.2020)

Kullanhuudonnan mahdollinen vaikutus saamelaiskulttuuriin selvitetään paliskunnittain, koska poronhoito on tärkeä osa saamelaiskulttuuria ja se on alueiden käytön kannalta herkkä elinkeino. Koska paliskuntien alueet on selkeästi rajattu aidoilla, kaivoslain mukaisen kullanhuudonnan vaikutukset saamelaiskulttuurille rajoittuvat pääasiallisesti sen paliskunnan alueeseen, jolla kullanhuudontaa harjoitetaan.

Kullanhuudontaluvan nojalla ei saa harjoittaa toimintaa, joka vaikuttaa vesistöön. Mikäli tällaista toimintaa on suunniteltu lupa-alueella harjoitettavan, tulee toimintaan olla ympäristö- tai vesilupa. Näissä luvissa toimivaltainen viranomaisena on Pohjois-Suomen aluehallintovirasto.

Lupa-alueen kuvaus

Kullanhuudontalupa-alue HL2017:0014 (6,5 ha) sijoittuu Lapin paliskunnan alueelle, Vuotson eteläpuolelle, Lismanjoen alueelle. Alue on Metsähallituksen hallinnassa olevaa metsätalousaluetta.

Lapin paliskunnan kokonaispinta-ala on noin 454000 ha. Lapin paliskunnan alueelle sijoittuu 41 kpl lainvoimaisia kullanhuudontaan oikeuttavia lupia, pinta-alaltaan yhteensä noin 175 ha. Näistä kyseisen lupahakemuksen läheisyyteen (2 km säteellä alueesta) sijoittuu noin 45 ha, 9 kpl. Alueen läheisyydessä on vireillä 11 kpl kullanhuudontalupahakemuksia pinta-alaltaan noin 70 ha.

Luvan mukaisen toiminnan kuvaus

Alueella on tarkoitus harjoittaa lapiokaivua ja koneellista kullanhuudontaa, vuotuinen käsiteltävä maamäärä on enintään 1000m³. Koneelliseen toimintaan tarvitaan ympäristönsuojelulain mukainen ympäristölupa. Toimivaltainen ympäristölupaviranomaisena on Pohjois-Suomen aluehallintovirasto.

Muut häiritsevät alueiden käyttömuodot hakemuksessa tarkoitettulla alueella ja sen läheisyydessä

Lismanpalon alue kuuluu Metsähallituksen hallinnoimaan metsätalousalueeseen. Alueella harjoitetaan metsätaloustoimintaa. Metsähallitus ei linjauksensa mukaisesti myy kyseessä olevan alueen läheisyydestä maa-alueita.

Alue on merkitty Lokka-Koitelainen-Kevitsa osayleiskaavassa metsä- ja porotalousvaltaiseksi alueeksi.

Alueen läheisyydessä noin kilometrin päässä, valtatie 4:n varrella on sähkölinja ja puhelinkaapeli, itäpuolella noin 1,2 km:n päässä on radiomastolle varattu 4 ha:n alue, jonne johtaa tie. Uusia vuokrasopimuksia tehtäessä Metsähallitus kuulee alueen paliskuntaa ennen sopimuksen tekemistä.

Näiden lisäksi Metsähallitus on laatinut paliskuntain yhdistyksen kanssa yhteistyösopimuksen, jossa määritellään Metsähallituksen ja paliskunnan yhteistoiminta erilaisten maankäyttömuotojen yhteydessä.

Alueella tai sen läheisyydessä ei ole retkeilytarkoitukseen käytettäviä reittejä tai rakenteita

Liite 3.

Alueella ei ole poronhoitoon liittyviä rakennelmia. Alueen lounaispuolella, lähimmillään noin 1,8 km:n päässä alueesta sijaitsee Lapin paliskunnan käytössä oleva Sakiaselän erotusaita. Kaivosviranomaiselle on muiden lausuntojen yhteydessä toimitettu selvitys alueen läheisyydessä olevasta kuljetusreitistä, jota pitkin porot kuljetetaan Sakiaselän erotusaitaan kesä- heinäkuun vaihteessa, ajankohdan vaihdellen alueen luonnonolosuhteiden mukaan. Selvityksen tueksi kaivosviranomaiselle on toimitettu dataa gps-lähettimillä varustettujen porojen liikkeistä alueella. Aineistosta käy selville, että kuljetusreitti ei tavallisesti ulotu kyseiselle lupa-alueelle. Häiriöttömän kuljetuksen varmistamiseksi myös poikkeustapauksissa luvan lupamääräykseen on kirjattu alueen länsiosaa koskeva velvollisuus tarvittaessa tilapäisesti keskeyttää toiminta pyydettyä kuljetuksen ajaksi.

Metsähallitus myy metsästyslupia lupa-alueelle ja sen läheisyyteen. Lisäksi paikallisilla asukkailla on vapaa metsästysoikeus alueella. Alueen poronhoito huomioidaan lupametsästyksen mitoittamisessa.

Kun huomioidaan edellä kerrotut tosiseikat, annetut määräykset ja muualla lainsäädännössä ja muissa luvissa annetut velvoitteet, voidaan todeta, että ne huomioiden kullanhuuhdontaluvan HL2017:0014 oikeuttamat toimenpiteet eivät yksin taikka yhdessä muiden vastaavien lupien ja edellä kuvattujen muiden maankäyttömuotojen kanssa heikennä olennaisesti saamelaisten oikeutta harjoittaa kulttuuriaan. Yhteisvaikutusta arvioidessa on huomioitu alueiden ja toimintojen kokonaismäärä, sijainti ja toiminta. Lisäksi alue on rajattu ja toimintaan tarvittavien lupien lupaehdot niin kyseisellä lupa-alueella kuin läheisyydessäkin turvaavat sen, että toiminnasta mahdollisesti aiheutuvat haitat ovat ajalliselta kestoaltaan ja sijainniltaan rajallisia, eivätkä olennaisesti haittaa saamelaisten oikeutta harjoittaa kulttuuriaan.

Lisäksi hakija on osoittanut olevansa kelpoinen hakemaan kullanhuuhdontalupaa, eikä hakemusalueella ole selvitysten ja saatujen lausuntojen perusteella muitakaan kaivoslaisia mainittuja luvan myöntämisen esteitä. Myöskään hakijan aiemmasta kullanhuuhdontaluvan mukaisesta toiminnasta kyseisellä lupa-alueella ei ole havaittu sellaista, joka olisi este kullanhuuhdontaluvan myöntämiselle.

Aineistoa:

Kaivosrekisterin karttapalvelu (www.kaivostoiminta.fi/kartta)

Retkeilyreitit ja rakenteet (<http://www.retkikartta.fi/>)

Itä-Lapin luonnonvarasuunnitelma (<http://julkaisut.metsa.fi/assets/pdf/mt/mt58-ita.pdf>)

Paliskuntain yhdistyksen ja Metsähallituksen välinen yhteistyösopimus

(<http://www.metsa.fi/documents/10739/58225d52-500f-481c-9cdc-82a6159f4be7>)