

Rasepi Oy

## **PÄÄTÖS KULLANHUHDONTALUVAN MYÖNTÄMISESTÄ**

### **Kullanhuuhdentalupahakemus**

Hakija: Rasepi Oy

Y-tunnus: 0930901-2

Muut hakijat: Nopes Oy (1762485-6)

Vireilletulopvm: 3.8.2016

Etuoikeusvm: 3.8.2016

Hakemuksen tarkoitus: Kullanhuuhdonta valtion omistamalla alueella.  
Kaivoslain (621/2011) 4 luvun 22 §:n mukaan kullanhuuhdontaan valtion omistamalla alueella on oltava kaivosviranomaisen lupa.

### **PÄÄTÖS**

Turvallisuus- ja kemikaalivirasto myöntää kaivoslain (621/2011) nojalla yllä mainituille hakijoille kullanhuuhdentaluvan muutettuna lupatunnuksella HL2016:0022. Aluetta on pienennetty lupakäsittelyn aikana esiin tulleiden tietojen perusteella kaivoslain mukaisen esteen poistamiseksi.

*Perustelut:* Hakijat ovat osoittaneet, että kaivoslaissa (621/2011) 31 §:ssä ja 34 §:ssä säädetyt edellytykset täyttyvät. Kaivoslain 50 §:n mukaan kullanhuuhdentalupaa ei saa myöntää, jos luvan mukainen toiminta yksin tai yhdessä muiden vastaavien lupien tai alueiden muiden käyttömuotojen kanssa olennaisesti heikentäisi saamelaisen kotiseutualueella edellytyksiä harjoittaa perinteisiä saamelaiselinkeinoja tai aiheuttaisi erityisellä poronhoitoalueella huomattavaa haittaa poronhoidolle. Tässä päätöksessä myöhemmin avatun lupaprosessin yhteydessä kaivosviranomaiselle on tullut esiin, että tätä lupaa koskevassa hakemuksessa haettu alue sijoittuu kuljetusreitille, jota myöden porot kuljetetaan alueen lounaispuolella sijaitsevaan Sakiaselän poroerotusaitaan.

Kaivoslain mukaan lupa voidaan kuitenkin myöntää 50 §:n mukaisesta esteestä huolimatta, jos este on mahdollista poistaa lupamääräyksillä tai pienentämällä alueen kokoa. Yleensä kullanhuuhdentaluvassa annettavilla lupamääräyksillä voidaan vähentää pykälässä tarkoitettuja haittoja siten, että estettä luvan myöntämiselle ei ole. Kun huomioidaan kullanhuuhdonta-alueiden kokonaisuus alueella ja paliskunnan lausunnosta, maastokatselmuksesta ja porojen liikkeitä seuraavasta GPS-aineistosta saatu

tieto, voidaan todeta, että tässä tapauksessa toiminnasta aiheutuva luvan myöntämisen estettä ei kuitenkaan voida poistaa pelkästään lupamääräyksin. Koska este voidaan poistaa aluetta pienentämällä, voidaan lupa myöntää muutettuna. Uusi aluerajaus käy ilmi liitteenä olevasta kartasta.

Porojen kuljetusta alueella ohjaa kullanhuuhdonta-alueeseen rajoittuva Lismajoki ja edellä mainittujen selvitysten perusteella on käynyt ilmi, että luonnonolosuhteiden vuoksi tässä päätöksessä kaivun ulkopuolelle rajattu alue on porojen kuljetuksen kannalta olennaisen tärkeä (joen ylitys). Myös poroerotusaidan läheinen sijainti alueeseen nähden aiheuttaa sen, että vaihtoehtoista kulkureittiä ei kyseiselle alueelle voida järjestää ilman olennaista haittaa. Kun huomioidaan alueen kullanhuuhdontalupien kokonaismäärä, tällä aluerajauksella turvataan poronhoidon toimintaedellytykset siten, että edellä kuvatun poroerotusaidan käyttö ei missään tapauksessa vaarannu, eikä olennaista haittaa siten synny.

Kaivosviranomaisen selvityksen (liite 3) perusteella luvan myöntämiselle ei ole muuta kaivoslaissa säädettyä estettä.  
Kaivoslaki (621/2011) 45 § ja 50 §.

Kullanhuuhdontaluvan haltijoilla on tässä luvassa mainitulla kullanhuuhdonta-alueella yksinoikeus etsiä ja kartoittaa maaperässä esiintyvää kultaa, ottaa talteen ja hyödyntää maaperässä esiintyvää kultaa huuhtomalla sekä ottaa talteen ja hyödyntää huuhtonnan sivutuotteena irtomaasta löytyvät platinahiput sekä jalo- ja korukivet.

#### Kullanhuuhdonta-alueen tiedot

Pinta-ala: 3,5 ha  
Alueen nimi: Matkan pää  
Sijainti: Sodankylä, Lismajoki, Metsähallituksen hallinnoima valtionmaa, metsätalousalue. Alueen sijainti ja rajat ilmenevät tämän päätöksen liitetystä kartasta (liite 2)

#### Päätöksen täytäntöönpano

Kullanhuuhdontalupa perustuvat toimenpiteet saa aloittaa, kun siihen oikeuttava lupapäätös on lainvoimainen ja luvassa määrätty vakuus on asetettu. Jos kullanhuuhdontalupa perustuvat toimenpiteet edellyttävät muualla lainsäädännössä vaadittua lupaa, saa toimenpiteen kuitenkin aloittaa vasta, kun asianomainen lupapäätös on lainvoimainen tai toiminnan aloittamiseen on saatu oikeus asiassa toimivaltaiselta viranomaiselta.

#### Lupamääräykset

*Päätöksen voimassaolo:*

Kullanhuuhdentalupa on voimassa neljä (4) vuotta päätöksen lainvoimaiseksi tulosta.

*Perustelut:* Kaivoslaki (621/2011) 65 §.

Luvan voimassaoloaika on lain sallima enimmäisaika luvan voimassaololle, koska kullanhuuhdonnan ei katsota aiheuttavan yleiselle tai yksityiselle edulle sellaista vahinkoja tai haittaa, että luvan voimassaoloaikaa olisi lyhennettävä.

#### *Menetelmät:*

Tämä lupa oikeuttaa koneellisen kullankaivun suorittamiseen lupa-alueella yhdellä kaivuyksiköllä, johon kuuluu enintään kaksi kaivinkonetta. Käsiteltävä maamäärä saa olla enintään 20 000 m<sup>3</sup> vuodessa. Hakemuksen mukaisen kullankaivun suorittamiseen tarvitaan kullanhuuhdentaluvan lisäksi ympäristölupa.

*Perustelut:* Lupahakemuksen mukaisesti. Ympäristönsuojeluasetuksen (169/2000) 1 §:n mukaan hakemuksen mukaisen toiminnan harjoittamiseen tarvitaan ympäristölupa.

#### *Kullanhuuhdonta-alueen kunnossapito*

Kullanhuuhdonta on rajoitettava välttämättömiin toimenpiteisiin. Kullanhuuhdentaluvan nojalla tapahtuvasta toiminnasta ja muusta kullanhuuhdonta-alueen käytöstä ei saa aiheutua haittaa ihmisten terveydelle tai vaaraa yleiselle turvallisuudelle, olennaista haittaa muulle elinkeinotoiminnalle, merkittäviä muutoksia luonnonolosuhteissa, harvinaisten tai arvokkaiden luontoesiintymien olennaista vahingoittumista, merkittävää maisemallista haittaa tai muille lähistöllä olevien alueiden käyttötärpeille haittaa tai vahinkoa eikä vahinkoa alueella sijaitseville kulttuurihistoriallisesti arvokkaille rakennuksille ja niiden pihapiirille. Kullanhuuhdentaluvan haltijan on pidettävä kullanhuuhdonta-alue sellaisessa kunnossa, että se jatkuvasti täyttää turvallisuuden vaatimukset eikä haitallisia ympäristövaikutuksia aiheudu.

*Perustelut:* Kaivoslaki (621/2011) 24 §.

#### *Poronhoidolle aiheutuvien haittojen vähentäminen*

Kullanhuuhdentaluvan haltijoiden on merkittävä kaivukuopat heijastinkepein ja kaivukauden päätyttyä peitettävä kuopat. Alueelle ei saa sitoa naruja tai muuta vastaavaa kuoppien merkitsemiseksi. Toiminnassa on huomioitava alueen läheisyydessä sijaitseva porojen kuljetusreitti Sakiaselän proerotusaidalle. Toiminta on tarvittaessa tilapäisesti keskeytettävä ja kaivumontut luiskattava siten, että porojen kuljettaminen voidaan turvallisesti hoitaa alueen läpi, mikäli toiminta estää kuljetusreitien käytön. Kaivukausi on päätettävä vuosittain 1.10. mennessä.

*Perustelut:* Kaivoslaki (621/2011) 50 §.

Kullanhuuhdentaluvan nojalla tapahtuvasta toiminnasta ja muusta kullanhuuhdonta-alueen käytöstä ei saa aiheutua olennaista haittaa muulle

elinkeinotoiminnalle eikä muille lähistöllä olevien alueiden käyttötarpeille haittaa tai vahinkoa.

Alue kuuluu Lapin paliskunnan alueeseen. Lupa-alueen läheisyydessä sijaitsee Sakiaselän poroerotusaita, jota käytetään juhannuksen ja heinäkuun puolenvälin välisenä aikana vasanmerkintään ja lokakuun ja tammikuun välisenä aikana porojen erotteluun. Toiminnan ajankohta vaihtelee määräytyen vuotuisten luonnonolosuhteiden mukaan. Lupamääräyksessä mainituilla toimenpiteillä vähennetään kullanhuhdonnasta poronhoidolle aiheutuvia haittoja erityisellä poronhoitoalueella. Myös tämän luvan muissa lupamääräyksissä kielletään olennaisen haitan aiheuttaminen muille elinkeinoille sekä määrätään aiheutuneiden vahinkojen ja haittojen korvaamisesta.

#### *Saamelais- ja koltta-asioihin liittyvät määräykset*

Kullanhuhdontaluvan haltijoiden on huolehdittava, ettei toiminnasta yksin tai yhdessä muiden vastaavien lupien tai alueiden muiden käyttömuotojen kanssa aiheudu sellaista haittaa, joka olennaisesti heikentäisi edellytyksiä harjoittaa saamelaiselinkeinoja taikka muutoin ylläpitää ja kehittää saamelaiskulttuuria. Mikäli olennaista haittaa aiheutuu, toiminta on keskeytettävä ja aiheutunut haitta korjattava välittömästi.

*Perustelut:* Alue sijaitsee saamelaisten kotiseutualueella. Annetuissa lausunnoissa esiin tulleet saamelaiselinkeinojen harjoittamiseen ja saamelaiskulttuurin ylläpitämiseen liittyvät yksilöidyt asiat on otettu huomioon tämän luvan muissa lupamääräyksissä, erityisesti saamelaiskulttuurin kannalta tärkeänä pidettävään poronhoitoon kohdistuvat vaikutukset on huomioitu lupamääräyksessä poronhoidolle aiheutuvien haittojen vähentämiseksi.

#### *Kullanhuhdontaa koskeva selvitysvelvollisuus*

Kullanhuhdontaluvan haltijoiden tulee vuosittain toimittaa Turvallisuus- ja kemikaalivirastolle selvitys talteen otetun kullan ja käsitellyn irtomaan määrästä sekä rakentamisesta kullanhuhdonta-alueella ja muusta alueen käytöstä.

Selvityksen tulee sisältää:

- 1) talteen otetun kullan määrä grammoina
- 2) käsitellyn irtomaan määrä irtokuutiometreinä
- 3) käytetyt tutkimus- ja työmenetelmät
- 4) kullanhuhdonta-alueella työskentelevien henkilöiden määrä henkilötyöpäivinä
- 5) työskentelyaika kullanhuhdonta-alueella
- 6) tehdyt maisemointi- ja jätehuoltotoimenpiteet

Selvitys on jätettävä kaivukautta seuraavan vuoden maaliskuun loppuun mennessä.

*Perustelut:* Kaivoslaki (621/2011) 28 §, asetus kaivostoiminnasta (391/2012) 9 §.

#### *Kaivannaisjätteen jätehuoltosuunnitelma ja sen noudattaminen*

Kullanhuudontaluvan haltijoiden on noudatettava viranomaiselle toimittamaansa kaivannaisjätteen jätehuoltosuunnitelmaa.

*Perustelut:* Kaivoslaki (621/2011) 25 §. Kullanhuuhtoja on velvollinen huolehtimaan maa- ja kivennäisjätteen synnyn ehkäisemisestä, sen haitallisuuden vähentämisestä sekä jätteen hyödyntämisestä tai käsittelemisestä.

#### *Vakuus*

Kullanhuudontaluvan haltijoiden on asetettava 4500 euron suuruinen pankkitalletusvakuus Turvallisuus- ja kemikaalivirastolle kaivoslakiin perustuvasta toiminnasta aiheutuneen vahingon ja haitan korvaamista sekä kaivoslain mukaisten jälkitoimenpiteiden suorittamista varten.

*Perustelut:* Kaivoslaki (621/2011) 107 §  
Vakuus määräytyy kaivumenetelmän ja alueen ominaisuuksien perusteella. Alueella harjoitetaan konekaivua, vuosittain käsiteltävän maamäärän ollessa enintään 20 000 m<sup>3</sup>. Alue on helposti saavutettavissa. Vakuutta määritettäessä on huomioitu hakijoiden toisen lupa-alueen toiminnan yhteneväisyys tämän lupa-alueen kanssa.

#### *Ilmoitus kullanhuudonta-alueen maastotöistä*

Kullanhuudontaluvan haltijoiden on ilmoitettava etukäteen kirjallisesti alueen hallinnasta vastaavalle Metsähallitukselle sekä alueen paliskunnalle ja saamelaiskäräjille kaikista maastotöistä, jotka voivat aiheuttaa vahinkoa tai haittaa. Maastotöitä koskevassa ilmoituksesta on käytävä ilmi:

- 1) töistä vastaavan henkilön nimi sekä yhteystiedot;
- 2) arvioitu maastotöiden aloitusajankohta ja kesto;
- 3) tarkempi selvitys, mitä maastotöitä tehdään sekä mitä työmenetelmiä ja koneita käytetään;
- 4) arvio toimenpiteiden määrästä;
- 5) alueella työskentelevien henkilöiden lukumäärä;
- 6) arvio maastotöiden vaikutuksista ympäristöön;
- 7) tarvittaessa selvitys muista seikoista, joilla voi olla merkitystä.

Maastotöitä koskevaan ilmoitukseen on liitettävä kartta, johon on merkitty alue, jolla maastotöitä tullaan tekemään. Ilmoitus on tehtävä viimeistään kuukautta ennen maastotöihin ryhtymistä.

*Perustelut:* Kaivoslaki (621/2011) 27 §, asetus kaivostoiminnasta (391/2012) 7 §.

#### *Jälkitoimenpiteet*

Kun kullanhuuhdontalupa on rauennut tai peruutettu, on kullanhuuhdontaluvan haltijoiden saatettava kullanhuuhdonta-alue välittömästi yleisen turvallisuuden vaatimaan kuntoon, poistettava rakennukset ja rakennelmat sekä laitteet, huolehdittava alueen kunnostamisesta ja siistimisestä sekä saatettava alue mahdollisimman luonnonmukaiseen ja maisemallisesti tyydyttävään tilaan. Kullanhuuhdontaluvan haltijoiden on tehtävä viipymättä kirjallinen ilmoitus Turvallisuus- ja kemikaalivirastolle ja Metsähallitukselle, kun edellä mainitut toimenpiteet on saatettu loppuun. Ilmoitus on kuitenkin tehtävä viimeistään vuoden kuluttua luvan raukeamisesta tai peruuttamisesta. Ilmoituksen tulee sisältää tieto jälkitoimenpiteiden päättymispäivästä sekä kuvaus toteutetuista jälkitoimenpiteistä.

*Perustelut:* Kaivoslaki (621/2011) 29 §.

#### *Korvaus alueen hallinnasta vastaavalle viranomaiselle*

Kullanhuuhdontaluvan haltijoiden on suoritettava Metsähallitukselle vuotuista korvausta 50 euroa hehtaarilta. Kullanhuuhdontakorvaus on ensimmäiseltä vuodelta maksettava viimeistään 30 päivänä siitä, kun kullanhuuhdontalupa on tullut lainvoimaiseksi tai kaivosviranomaisen on antanut määräyksen päätöksen täytäntöönpanosta muutoksenhausta huolimatta. Seuraavina vuosina korvaus on maksettava viimeistään 15 päivänä maaliskuuta.

*Perustelut:* Kaivoslaki (621/2011) 102 §.

#### *Vahinkojen ja haittojen korvaaminen kullanhuuhdonta-alueella*

Kullanhuuhdontaluvan haltijan on korvattava kullanhuuhdonta-alueella tapahtuvasta kaivoslakiin perustuvasta toiminnasta aiheutuneet vahingot ja haitat, jollei jonkin toimenpiteen osalta korvauksesta toisin säädetä.

*Perustelut:* Kaivoslaki (621/2011) 103 §.

#### *Luvan muuttaminen*

Mikäli kullanhuuhdontaa koskevien toimenpiteiden määrässä, laadussa tai aikataulussa tapahtuu sellainen muutos, että lupamääräyksiä on tarpeen tarkistaa, on luvan haltijan haettava kullanhuuhdontaluvan muuttamista kaivosviranomaiselta.

*Perustelut:* Kaivoslaki (621/2011) 69 §.

#### *Luvan jatkaminen*

Mikäli luvan voimassaoloa halutaan jatkaa, tulee hakemus luvan voimassaolon jatkamiseksi toimittaa kaivosviranomaiselle viimeistään kaksi kuukautta ennen luvan voimassaolon päättymistä. Hakemukseen tulee liittää lupaharkinnan kannalta tarpeelliset ja luotettavat

selvitykset alueella harjoitetun toiminnasta ja siitä, että alueella on edelleen edellytyksiä löytää kultaa.

*Perustelut:* Kaivoslaki (621/2011) 66 §, asetus kaivostoiminnasta (391/2012) 27 §.

#### *Rakentaminen*

Kullanhuuhdontalupa ei oikeuta rakentamiseen.

*Perustelut:* Kaivoslaki (621/2011) 26 §. Lupahakemuksessa ei ole haettu lupaa rakentaa kultanhuuhdonta-alueelle lain tarkoittamia rakennuksia

#### *Maastoliikenne*

Kullanhuuhdonta-alueella ja sen ulkopuolella tapahtuva maastoliikenne edellyttää maastoliikennelain mukaisen luvan maanomistajalta.

*Perustelut:* Maastoliikennelaki (1710/1995) 2 luku 4§

#### **Lupahakemuksen käsittely**

Turvallisuus- ja kemikaalivirasto on tiedottanut hakemuksesta kuuluttamalla siitä 30 päivän ajan Turvallisuus- ja kemikaaliviraston sekä Sodankylän kunnan ilmoitustauluilla. Lausunnot ja mielipiteet on tullut toimittaa viimeistään 22.12.2017

#### *Lausuntopyyntö ja lausunnot hakemuksesta*

Hakemuksesta on lähetetty lausuntopyyntö ja saatu lausunnot seuraavasti:

1) Turvallisuus- ja kemikaaliviraston lausuntopyyntö Lapin paliskunnalle 22.11.2017

Lapin paliskunnan lausunto 15.2.2018

Kyseinen kultanhuuhdontalupahakemus sijoittuu Lapin paliskunnan Sakianselän erotusaidan läheisyyteen. Alueella on tarkoitus harjoittaa koneellista kullankaivuuta. Paliskunta on monessa yhteydessä tuonut julki koneellisen kullankaivun poronhoidolle aiheutuvaa haittaa. Kyseiset hakemusalueet sijaitsevat porojen kuljetusreitillä ja hankaloittavat merkittävästi porojen aitaankuljetusta.

Paliskunta vastustaa em. kultanhuuhdontalupien myöntämistä hakijoille.

2) Turvallisuus- ja kemikaaliviraston lausuntopyyntö Metsähallitukselle 22.11.2017

Metsähallituksen lausunto 5.12.2017

Tukes on pyytänyt Metsähallitukselta lausuntoa asiassa pyytää kaivoslain (621/2011) 37 §:n nojalla Metsähallitukselta lausuntoa kultanhuuhdontalupahakemuksista HL2016:0021 Toinen aika ja HL2016:0022 Matkan pää.

Tukes pyytää lausuntopyyntönsä kaivoslain 38 §:n nojalla myös Metsähallituksen perusteltua näkemystä alueen hallinnasta vastaavana viranomaisena hakemuksen mukaisen toiminnan vaikutuksesta saamelaiden oikeudelle alkuperäiskansana ylläpitää ja kehittää

kieltään ja kulttuuriaan, huomioiden alueen läheisyydessä olevat muut vastaavat luvat ja muut maankäyttömuodot.

Kullanhuuhdonta-alueet sijaitsevat Metsähallituksen hallinnoimalla metsätalousalueella ja on metsätaloustoimien piirissä. Hakemusalueiden yhteinen pinta-ala on noin 13,8 ha ja vuosittainen koneellisesti käsiteltävä maamäärä on enintään 20 000 m<sup>3</sup>. Voimassaoloajaksi esitetään neljää vuotta. Koneelliseen kullanhuuhdontaan tarvittavaa ympäristölupaa ei ole voimassa.

Alue sijaitsee poronhoitolain tarkoittamalla (848/1990) erityisellä poronhoitoalueella Lapin paliskunnassa ja saamelaiskäräjistä annetun lain (974/1995) 4 §:ssä tarkoitetulla saamelaisten kotiseutualueella.

Alue on Lokka-Koitelainen-Kevitsa osayleiskaavassa metsä- ja porotalousvaltainen alue (M). Kaava ei rajoita haetun kaltaista toimintaa.

Metsähallituksella ei ole tällä hetkellä tiedossa ko. alueella nykyistä maankäyttöä muuttavia suunnitelmia huuhdonta-alueella. Alueella on harjoitettu metsätaloustoimintaa pitkään ja ei ole korjuusuunnitelmien piirissä tällä hetkellä. Nykyisellään kullanhuuhdonta-alueen ympäröivät metsämaat ovat nuorta ja keski-ikäistä mäntyä kasvavaa kuivan ja kuivahkon kankaan kasvatusmetsää ja uudistusaloja. Uudempia kasvatus- ja uudistushakkuita hakemusalueella on ollut v. 2001-2013. Alue on luontaisesti uudistuvaa.

Kullanhuuhdontaluvan haltija on kaikilta osin vastuussa Metsähallitukselle ja kolmannelle osapuolelle kaivutoiminnasta mahdollisesti aiheutuvista haitoista ja vahingoista. Kullanhuuhdonta-alueilla luvanhaltija on velvollinen korvaamaan Metsähallitukselle aiheuttamansa puusto- yms. vauriot. Polttopuiden ottoon saa maksullisen hakkuutähdeluvan. Kullanhuuhdontaan tarvittavan maastoliikenneluvan saa tarvittaessa Metsähallitukselta. Huuhdonta-alueen ulkopuolelle sijoittuvaan majoittumiseen tulee hakea lupa Metsähallitukselta. Hakija on ilmoittanut hakemuksessaan, ettei rakentamistarvetta ole.

Tällä hetkellä Metsähallituksella ei ole tiedossa, että hakemusalueella olisi uhanalaisten kasvien ja eläinten esiintymiä, petolintujen pesintää tai tunnettuja kulttuuriperintökohteita. Alueelta tai sen välittömästä läheisyydestä ei ole kartoitettu muinaismuistolain (17.6.1963/295) suojaamia muinaisjäännöksiä tai muita kulttuuriperintökohteita. Jos maata kaivettaessa tai muuta työtä suoritettaessa tavataan kiinteä muinaisjäänös, on työ muinaisjäänöksen kohdalta heti keskeytettävä ja ilmoitettava kohde Museovirastolle tarpeellisia toimenpiteitä varten. Ilman muinaismuistolain nojalla annettua lupaa kiinteän muinaisjäänöksen kaivaminen, peittäminen, muuttaminen, vahingoittaminen, poistaminen ja muu siihen kajoaminen on kielletty. Myös muut alueella mahdollisesti olevat kulttuuriperintökohteet, kuten vanhat kullankaivun historiaan liittyvät jäännökset, tulee ottaa huomioon maankäytössä. Metsähallitus toteaa kuitenkin, että tällä hetkellä Metsähallituksen tiedossa ei ole em. kohteita hankkeen alueella, mutta Metsähallitus ei tule myöskään tekemään alueella maastokartoituksia ko. hankkeen johdosta. Metsähallitus ei



täten sitoudu tällä lausunnollaan vastuuseen alueen mahdollisista kartoittamattomista ja vielä löytymättömistä kohteista.

Luonnonsuojelu- ja vesilain viranomaisvalvonnasta alueella vastaa Lapin ELY-keskus. Tarkemmat tiedot mainituista alueen vesiluontotyypeistä, suojelualueista,

rauhoitetuista ja suojelluista kohteista ja lajeista sekä haetun toiminnan

vaikutuksista niihin antaa Lapin ELY-keskus.

Kalakantojen selviytyminen ympäristömuutoksista perustuu niiden riittävän laajaan geenipohjaan. Lohikalojen osalta geenipohjan monimuotoisuutta lisää vesistöalueen osakannat. Taimenen osalta jokainen sivupuro aina latvoille asti turvaa alkuperäisen taimenkannan olemassaolon. Taimenen osakannat ovat usein pienissä latvapuroissa eläviä purotaimenia, tammukoita, jotka varmistavat geenipohjan säilymisen osallistumalla isojen monikiloisten taimenien kutuun. Vaelluskutuisissa joissa ei tule onkia taimenenpoikasia tammukoina.

Kullankaivuun haitalliset vaikutukset konkretisoituvat, mikäli kullanhuuhdonnan vuoksi alapuoliseen vesistöön pääsee hienojakoista maa-ainesta ja ravinteita. Pohjan liettyminen tuhoaa lohikaloille tärkeitä kutu- ja poikastuotantoalueita sekä kuoriutuneita poikasia ja kehittymässä olevaa mätiä. Vesiluonnon osalta kaivutoiminta tulee järjestää siten, ettei alapuoliseen vesistöön pääse kalastolle ja muulle vesiluonnolle haitallisessa määrin liettymistä aiheuttavaa mineraaliainesta eikä ravinteita. Maa-aineksien pääsy alapuoliseen vesistöön voidaan estää riittävällä veden kierrätyksellä ja saostusaltailla.

Metsähallitus pyytää muistuttamaan kaivajaa seuraavista asioista mahdollisen luvan myöntämisen yhteydessä:

- Kaivutoiminta tulee tapahtua siten, että alapuoliseen vesistöön ei pääse liettymistä aiheuttavaa mineraaliainesta eikä ravinteita.
- Kaivukauden päättyessä jyrkät kaivantojen reunat on luiskattava. Reunat on myös merkittävä maastoon riittävän näkyvästi porotaloutta haittaamattomalla tavalla. Ns. pyykkinarut on kielletty, koska takertuvat porojen sarviin.
- Tiestön käyttöä koskee laki yksityisistä teistä (15.6.1962/358) ja tiestön käytöstä päättää tienpitäjä. Ko. tapauksessa tienpitäjä on Metsähallitus. Kullanhuuhdontalupa ei anna suoraan oikeutta tiestön käyttöön. Metsähallitus ei yleensä rajoita teillään kevyttä liikennettä, mutta raskaisiin kuljetuksiin on oltava Metsähallituksen lupa. Alueella oleva Metsähallituksen metsäautotiestö on heikkokuntoista. Metsähallitus ei vastaa tiestön huonosta kunnosta ihmisille ja kalustolle mahdollisesti aiheutuneista vahingoista ja tien käyttö tulee sovittaa olosuhteisiin. Kullanhuuhdontaan liittyviä raskaita kuljetuksia ei saa suorittaa tiestövaurioiden mahdollisuuden ollessa olemassa. Raskaiden kuljetusten ja muun liikennöinnin mahdollisesti aiheuttamat vauriot tiestölle tulee aiheuttajan korvata.

Maastoliikenteen osalta käytettäessä koneellisia kulkuneuvoja hakija on velvollinen hankkimaan maastoliikenneluvan

Hallituksen esityksessä kaivoslaista todetaan, että arvioinnissa olisi lähinnä tarpeen kiinnittää huomiota saamelaiskulttuurin kannalta tärkeänä pidettävään poronhoitoon kohdistuviin vaikutuksiin.

Metsähallitus arvioi, ettei porotalouden rakenteille kyseessä olevassa tapauksessa aiheudu haittaa, koska porotalouden rakenteita ei ole lupahakemuksen kohteena olevalla alueella eikä välittömässä läheisyydessä. Lähimmillään noin yhden kilometrin päässä alueesta sijaitsee Lapin paliskunnan käytössä oleva Sakiaselän erotusaita.

Korkeimman hallinto-oikeuden päätöksessä 4.2.2015 (taltionumero 275, Saamelaiskäräjien valitus ympäristölupa-asiassa, joka koski koneellista kullankaivua) todetaan seuraavasti: ”Nyt puheena olevassa asiassa on kysymys pienessä mittakaavassa tapahtuvasta kullankaivusta alueella, jota käytetään tähän tarkoitukseen vain osa vuotta ja silloinkin tiukkojen lupamääräysten puitteissa. Sanotulla toiminnalla ei aiheuteta haittaa saamelaiskulttuurille ja vaikutukset saamelaisten perinteiselle elinkeinolle, kuten poronhoidolle, kalastukselle, metsästykselle tai ympäröivälle luonnolle jäävät hyvin paikallisiksi”. KHO:n päätöksen kohteena oleva kullanhuhdantalupahakemus on HL2012:0057, Midas 2 ja pinta-alaltaan 3,4 ha.

Viitaten edellä mainittuun korkeimman hallinto-oikeuden päätökseen sekä po. kullanhuhdontahakemusalueen vähäiseen pinta-alaan ja ympäröivän alueen muuhun maankäyttöön Metsähallitus arvioi, ettei toiminnasta aiheudu haittaa yksittäisenä kohteena saamelaiskulttuurin harjoittamiselle. Puheena olevan luvan ja ympärillä olevien muiden kullanhuhdontalupien yhteisvaikutuksella voi olla paikallisesti haittaa porotaloudelle.

3) Turvallisuus- ja kemikaaliviraston lausuntopyyntö Sodankylän kunnalle 22.11.2017  
Sodankylän kunnan lausunto 7.12.2017

Alueella on voimassa oikeusvaikutteinen Lokka-Koitelainen-Kevitsa yleiskaava. Yleiskaavassa alueeseen kohdistuu metsä- ja porotalousvaltaisen alueen (M) kaavamerkintä. Sodankylän kunnalla ei ole huomautettavaa kullanhuhdontalupahakemuksien HL2016:0021 ja HL2016:0022 johdosta.

4) Turvallisuus- ja kemikaaliviraston lausuntopyyntö Lapin elinkeino-, liikenne- ja ympäristökeskukselle 22.11.2017  
Lapin elinkeino-, liikenne- ja ympäristökeskuksen lausunto 11.1.2018.

Turvallisuus ja kemikaalivirasto (Tukes) on pyytänyt kaivoslain(621/2011) 37 § nojalla Lapin ELY-keskuksen lausuntoa Rasepi Oy:n ja Nopes Oy:n kullanhuhdontalupahakemuksista HL2016:0021 ja HL2016:0022. Molempien kullanhuhdontalupahakemusalueiden pinta-ala on 7,0 ha. Hakemusalueet sijaitsevat Lismanjoen varrella Sodankylänkunnassa. Molemmilla alueilla on tarkoitus harjoittaa koneellista kullankaivua.

Ympäristöhallinnon tiedossa ei ole huuhdonta-alueella tai välittömässä läheisyydessä olevia uhanalaisia lajeja tai petolinnun pesiä. Mikäli kaivannot sijaitsevat poronhoidolle tärkeällä alueella, tulee erityistä huomiota kiinnittää kaivantojen nopeaan tasaamiseen ja maisemointiin.

Lapin ELY-keskuksen tiedossa ei ole sellaisia luonnon- tai ympäristönsuojelullisia seikkoja, jotka estäisivät haetun huuhdontaluvan myöntämisen.

5) Turvallisuus- ja kemikaaliviraston lausuntopyyntö Saamelaiskäräjille 22.11.2017

Saamelaiskäräjät ei ole jättänyt lausuntoaan hakemuksesta

**Turvallisuus- ja kemikaaliviraston kannanotto lausunnoissa ja muistutuksissa esitettyihin yksilöityihin vaatimuksiin.**

Kaivoslain mukaan lupaharkinnassa tulee huomioida hakemuksessa tarkoitetun alueen läheisyydessä voimassa olevat vastaavat luvat.

Lupa-alueella on pidetty poronhoitolain 53 §:n mukainen tilaisuus 12.6.2019. Muistio päätöksen liitteenä 5.

Lausunnoissa esitetyt kaivosviranomaisen toimivaltaan kuuluvat seikat on otettu päätöksessä huomioon lupamääräyksillä.

**Muistutukset ja mielipiteet**

Alueella poronhoitoa harjoittava Alapalkisen tokkakunta on 11.1.2019 antamassaan muistutuksessaan (liite 4.) koskien lupahakemusta HL2017:0007 käsitellyt aluetta kokonaisuutena ja esittänyt poronhoidon turvaamiseksi alueella toimenpiteitä, jotka koskevat myös tässä luvassa käsiteltävää lupa-aluetta. Lisäksi asiassa on pyydetty poronhoitolain 53 §:n mukaista neuvottelua.

Alapalkisen tokkakunta on 25.4.2019 antanut vastineensa hakijoiden 4.4.2019 jättämään selitykseen:

Hakijan alue sijaitsee suoraan porojen kuljetusreitillä, jolloin ollaan viemässä poroja vasanmerkitystä ja poroerotusta varten Sakiaselän poroaidalle. Viime kesänä 2018 kesätokka meni suoraan Kuhan hakemuksen mukaisten valtaisuusalueiden läpi kello 22 aikaan. Porot menevät luonnollisesti kaunista kurun pohjaa pitkin kohti Lismajokea ja ylityspaikkaa. Kurua ei ole vielä myllätty kaivinkoneelle, joten viime kesän kulku oli vielä esteetön.

Lismajoen valtaisuusalueet ovat vierä vieressä. Joen varsi on täysin tukossa. Joen varteen on noussut asuntovaunu+pressukotuskylä. Nämä rakennusvirtelemät ovat kaikki esteenä porojen luontaiselle kuljetusreitille.

Alapalkisen tokkakunnan ei tarvitse enää todistella faktoja porojen kuljetusreitistä ja sen sijainnista Lismajoella. Porojen tuottama, arvokas paikkatietoaineisto antaa faktat suoraan kartta-aineistoon ja on täysin kiistaton. Aineistosta on havaittavissa, että kesä- ja syystokka

menee joka vuosi samasta kohdasta yli. Gps-porojen liikkeistä näkee selvästi myös joka vuosi käytettävät samat kuljetusreitit. Kartta-aineistoa on ajalta 2013-2019. Toivomme, että gps-porojen tuottamaan data-aineistoon on jo lupaviranomaisten puolelta tutustuttu huolella tehtäessä tähän hakemukseen päätöstä. Annamme mielellämme myös lisätietoja.

Poro on nyt jo joutunut etsimään korvaavaa reittiä, sillä Lismajoen varsi on tikotettu kullankaivun rakennelmilla ja aukiavatuilla montuilla, joissa suoritetaan koneellista kullankaivuuta. Melusaaste mikä syntyy aggregaateista, kaivinkoneiden ja traktorien äänistä aiheuttaa myös porojen kuljetukseen Lismajoen yli ongelmia. Kesäajan poro on erittäin arka, sillä mukana ovat toukokuussa syntyneet poronvasat.

Kesä 2017 jo osoitti, kuinka porojen liikkeet on muuttuneet. Porot eivät päässeet enää vasanmerkkauksen jälkeen luonnollisesti siirtymään Lismajoen yli puolelta toiselle, vaan kesätokka joutui kiertää Lohipalon kautta. Porot pyrkivät viikon verran joen yli, mutta eivät uskaltaneet mennä, niin kuin ovat aina tehneet, sillä Lismajoella on ”kultaruuhkaa” juuri tähän aikaan. Tämä on myös havaittavissa Alapalkisen tokkakunnan gps-paikkatietoaineiston historiasta.

Hakijan on keskeytettävä koneellinen kullankaivu ja toiminta valtauksellaan paliskunnan näin vaatiessa. Hakijan on varauduttava keskeyttämään toimintansa vähintään 10 päiväksi. Tämä 10 päivää kattaa myös sen ajan, jolloin kesämerkitystokka päästetään aidasta ja ne hakeutuvat alueelta uudelleen kesälaitumilleen. Todistettavasti porojen liikehdintä kesävasojen kanssa Lismajoen varressa kattaa kolmesta päivästä pariin viikkoon kesämerkityksen jälkeen. Viime vuonna porot eivät päässeet ylittämään jokea ja hakeutumaan takaisin kesälaitumilleen, koska Lismajoella oli kullankaivutoiminta päällä ja koneiden meteli pelotti niitä ja ne eivät päässeet luonnollisesti joen yli.

Alapalkisen tokkakunnalla ei ole asiaan lausuttavaa. Asia on esitetty Alapalkisen tokkakunnan lausunnossa varsin selkeästi. Esitimme Tukesille, että Lismajoki rauhoitettaisiin 300 metrin matkalta Roivasen sillan kohdalta. Olemme piirtäneet alueen toimitettuihin kattoihin.

Pyydämme, että alue jätetään pois tulevista sekä poistetaan jatkohakemuksista. Joen ylityspaikka tulee rauhoittaa, eikä tällä alueella tule sallia ollenkaan kullankaivuuta.

Vaadimme, että poronhoidolle säilytetään turvallinen ja esteetön reitti, josta porot kuljetetaan Lismajoen yli estettömästi. Reitti on Roivasen sillan kohdalta noin 300 metrin alueelta kohti pohjoista, joen myöntäisesti. Poronhoidon harjoittaminen vaikeutuu, jos emme pääse protokkien kanssa yli näistä luonnollisista kohdista. Lismajoki on nyt täynnä käyttäjiä ja myös poronhoidolle tulee osoittaa alueita, joilla sallitaan poronhoidon harjoittamisen edellytykset.

Tukes ei saa antaa enää tällä kyseiselle alueelle lupia kullankaivulle. Tällä alueella on muutama lapiokaivaja, jotka ovat omaehtoisesti jo rajanneet alueen pois hakemuksista. Alapalkisen tokkakunta vastustaa edelleen koneellista kullankaivuuta haetulla alueella. Vaadimme Lismajoen rauhoitusvyöhykkeen tiimoilta poronhoitolain 53 § mukaista neuvottelua.

## Hakijan selitys

Hakijoilta on pyydetty selitys tämän päätöksen liitteenä 4 olevan muistutuksen perusteella 11.3.2019.

Hakijoiden selitys 4.4.2019:

Pyydettyinä vastineenaan hakija ilmoittaa seuraavaa:

Hakija on tietoinen, että kyseisessä hakemuksessa olevan lida-nimisen alueen poikki kuljetetaan koko kyseessä oleva porotokka. Porot tulevat 4-tien länsipuolelta Pikku Lismajoen sillan yli, metsäautotietä ja edelleen maaston painanteita pitkin Kuhan lupa-alueelle syvään kuruun, mistä ne ohjataan Kuhan leirin kohdalla olevaa painannetta pitkin ylös ja edelleen kohti Lisma-jokea.

Kullankaivaja Reino Miinalan lupien jatkohakemuksiin annettuihin lausuntoihin liitetyissä kartoissa kuvataan porojen liikkuminen kohti jokea ja mainitaan samoin kuin tässä lausunnossa, että porot menevät jostakin tietystä kohdasta yli Lismajoen. Kummastakaan aineistosta ei kuitenkaan selviä, mikä tämä paikka täsmälleen on. Merkille pantavaa on lisäksi, että Kuhan lupa-alue on koneellisesti kaivettu alue ja porotokka kuljetetaan sen läpi ilmeisesti ilman ongelmia, koska näin on tehty kahtena vuotena, kun siellä on ollut kullankaivutoimintaa. Kuha on seurannut porojen kuljetusta aivan reitin vierellä olevasta leiristä, eikä ole tunnistanut asiassa mitään ongelmia, eivätkä tokkaa kuljettavat poromiehet ole hänelle mistään ongelmista maininneet. Kuljetus on kestänyt kokonaisuudessaan Kuhan kohdalla joitakin kymmeniä minutteja ja tokka on kulkenut alueella joidenkin kymmenien metrien leveydeltä.

Hakija pitää omituisena, että Kuhan jatkolupaan liittyvässä mielipiteessä tehdään tokkakunnan puolesta vaatimuksia, mitkä kohdistuvat hakijoiden n. 1 km päässä oleviin haettuihin lupa-alueisiin.

Hakija vastustaa ehdottomasti sitä, että näiden vaatimusten pohjalta tehtäisiin hänen alueisiinsa esitetyn kaltainen 300 metrin leikkaus suojavyöhykkeen nimellä. Hakijan näkemyksen mukaan, kun tokkakunta ei ole esittänyt mitään erityistä Kuhan jatkolupaan liittyen, tulee Kuhalle myöntää hänen hakemansa jatkolupa, ilman että lupaviranomainen sitoutuu ”kompensoidaan” jatkoluvan päätöstä laajoilla kullankaivulta rauhoitetulla alueella muualla – varsinkaan hakijan hakemilta alueilla. Onnistunut poronkuljetus Kuhan konekaivalueen läpi osoittaa, että esitetyn kaltaisia satojen metrien levyisiä rauhoitusalueita ei tarvita.

Lisäksi ennen päätöstä pitää tokkakunnan osoittaa, mistä kohdasta porot kulkevat Lismajoen yli. Hakijan oma käsitys on, että ainakin huomattava osa poroista menee Lismajoen siltaa pitkin (jälkien perusteella), mutta Miinalan materiaalin mukaan porot kulkisivat lähempää Miinalan aluetta n. 400 metriä sillasta, millä aineistolla ei voida lainkaan perustella nyt vaadittua 300 metrin suojavyöhykettä. Tosin tätä ei Miinalan aineistossa suoraan kerrota,

mutta siihen kohtaan GPS-koordinaatit loppuvat ja tekstiosassa annetaan ymmärtää, että ylityskohta on lähellä ja se on aina sama.

Ennen hakijaa koskevaa päätöstä tulee myös käydä läpi, mitä on väitetty Reino Miinalan aiemmissa lupapäätöksissä, ho- ja kho-prosesseissa sekä Pertti Kuhan ho-valituksissa. Hakijan ja hakijan avustajan käsityksen mukaan näissä on esitetty runsaasti ristiriitaisia porotaloustietoja.

Hakijalla ei ole mitään elinkeinojen yhteensovittamista vastaan, mutta esitetyn kaltainen 300 metrin levyinen suojavajöhyke tuhoaa hakijan mahdollisuudet harjoittaa hänen suunnittelemaansa kullankaivua kyseisessä paikassa. Hakijalla on alueella 3 lupa-alueita, joista esitetyllä menettelyllä kahdesta leikkautuisi n. 60 % pois, mikä on koko suunnitellusta alueesta n. 40%. Kullankaivuhanke on kokonaisuus ja tämä leikkaus todennäköisesti tuhoaa koko hankkeen kannattavuuden tai ainakin merkittävästi huonontaa sitä.

Samoin ennen näin raskaita ja kalliita rajoituksia on selvitettävä, olisiko mahdollista rajata suoja-alueita huomattavasti pienemmäksi, minkä voi tehdä vasta kun on selvitetty, mistä kohdasta porot tosiasiallisesti menevät joen yli.

Hakija ei pidä todellisena yhteensovittamisena sellaista ratkaisua, missä häneltä otettaisiin kullankaivumahdollisuus kokonaan pois laajalta alueelta. Jos pieniäkään suoja-alueita määrätään, olisi tutkittava voisiko olla mahdollista, että niillä saisi kaivaa kultaa, jos ne tasoitetaan syksyisin niin, että porot pääsevät niitä pitkin kulkemaan ja kaivua saisi jatkaa vasta kun vasanmerkintäporot olisi kuljetettu alueen läpi. Hakija on tietoinen onnistuneesta yhteensovittamisesta Mäklärässä, Palsilla ja Lemmenjoen Miessi/Aitavaaran alueella, minkä kaltaisia ratkaisuja tulisi vaihtoehtoisesti selvittää ennenkuin laajasta poissulkemisesta päätetään.

Hakijaan liittyvät vaatimukset on esitettävä hänen hakemuksensa käsittelyn yhteydessä, eikä mitään sitoumuksia hänen hakemansa alueen käytön rajoittamisesta voi tehdä tämän nyt kyseessä olevan yli 1 km päässä haetun jatkoluvan käsittelyn yhteydessä.

Hakijoilta on 20.5.2019 pyydetty selitys paliskunnan 25.4.2019 vastineeseen

Hakijoiden selitys 8.6.2020:

Pyydettyinä vastineenaan hakija ilmoittaa seuraavaa:

Hakija on tietoinen, että haetun alueen halki kuljetetaan poroja vasanmerkkaukseen. Porot tulevat 4-tien länsipuolelta Pikku Lismajoen sillan yli, metsäautotietä ja edelleen maaston painanteita pitkin Kuhan lupa-alueelle syvään kuruun, mistä ne ohjataan Kuhan leirin kohdalla olevaa painannetta pitkin ylös ja edelleen kohti Lisma-jokea. Hakijan käsitys on, että suurin osa poroista kulkee sillalle menevää metsäautotietä kohti.

Kullankaivaja Reino Miinalan lupien jatkohakemuksiin annettuihin lausuntoihin liitetyissä kartoissa kuvataan porojen liikkuminen kohti jokea ja mainitaan samoin kuin tässä lausunnossa, että porot menevät jostakin tietystä kohdasta yli Lismajoen.

Kummastakaan aineistosta ei kuitenkaan selviä, mikä tämä paikka täsmälleen on. Merkille pantavaa on lisäksi, että Kuhan lupa-alue on koneellisesti kaivettu alue ja porotokka kuljetetaan sen läpi ilmeisesti ilman ongelmia, koska näin on tehty kahtena vuotena, kun siellä on ollut kullankaivutoimintaa. Kuha on seurannut porojen kuljetusta aivan reitin vierellä olevasta leiristään, eikä ole tunnistanut asiassa mitään ongelmia, eivätkä tokkaa kuljettavat poromiehet ole hänelle mistään ongelmista maininneet. Kuljetus on kestänyt kokonaisuudessaan Kuhan kohdalla joitakin kymmeniä minutteja ja tokka on kulkenut alueella joidenkin kymmenien metrien leveydeltä.

Hakija vastustaa ehdottomasti sitä, että esitettyjen vaatimusten pohjalta tehtäisiin hänen alueisiinsa esitetyn kaltainen 300 metrin kaivuoikeuden leikkaus suojavyöhykkeen nimellä. Onnistunut poronkuljetus Kuhan konekaivualueen läpi osoittaa, että esitetyn kaltaisia satojen metrien levyisiä rauhoitusalueita ei tarvita. Lisäksi ennen päätöstä pitää tokkakunnan osoittaa, mistä kohdasta porot kulkevat Lismajoen yli. Hakijan oma käsitys on, että ainakin huomattava osa poroista menee

Lismajoen siltaa pitkin (jälkien perusteella), mutta Miinalan materiaalin mukaan porot kulkisivat lähempää Miinalan aluetta n. 400 metriä sillasta, millä aineistolla ei voida lainkaan perustella nyt vaadittua 300 metrin suojavyöhykettä. Tosin tätä ei Miinalan aineistossa suoraan kerrota, mutta siihen kohtaan GPS-koordinaatit loppuvat ja tekstiosassa annetaan ymmärtää, että ylityskohta on lähellä ja se on aina sama.

Ennen hakijaa koskevaa päätöstä tulee myös käydä läpi, mitä on väitetty Reino Miinalan aiemmissa lupapäätöksissä, ho- ja kho-prosesseissa sekä Pertti Kuhan ho-valituksissa. Hakijan ja hakijan avustajan käsityksen mukaan näissä on esitetty runsaasti keskenään ristiriitaisia porotaloustietoja.

Hakijalla ei ole mitään elinkeinojen yhteensovittamista vastaan, mutta vaaditun kaltainen 300 metrin levyinen suojavyöhyke tuhoaa hakijan mahdollisuudet harjoittaa hänen suunnittelemaansa kullankaivua kyseisessä paikassa. Hakijalla on alueella 3 lupa-aluetta, joista esitetyllä menettelyllä kahdesta leikkautuisi n. 60 % pois, mikä on koko suunnitellusta alueesta n. 40%. Kullankaivuhanke on kokonaisuus ja tämä leikkaus todennäköisesti tuhoaa koko hankkeen kannattavuuden tai ainakin merkittävästi huonontaa sitä.

Samoin ennen näin raskaita ja kalliita rajoituksia on selvítettävä, olisiko mahdollista rajata suoja-alueita huomattavasti pienemmäksi, minkä voi tehdä vasta kun on selvitetty, mistä kohdasta porot tosiasiallisesti menevät joen yli. Lisäksi on selvítettävä se, että voiko kyseisiä

rajauksia tehdä myös tien toiselle puolelle, niin ettei koko velvoite tule yksin hakijan kannettavaksi.

Hakija ei pidä todellisena yhteensovittamisena sellaista ratkaisua, missä häneltä otettaisiin kullankaivumahdollisuus kokonaan pois laajalta alueelta. Jos pieniäkään suoja-alueita määrätään, olisi tutkittava voisiko olla mahdollista, että esimerkiksi 150 metrin kuljetusvyöhykkeellä saisi kaivaa kultaa, jos ne tasoitetaan syksyisin niin, että porot pääsevät niitä pitkin kulkemaan ja kaivua saisi jatkaa vasta kun vasanmerkintäporot olisi kuljetettu alueen läpi. Hakija on tietoinen tämänkaltaisesta onnistuneesta yhteensovittamisesta Mäkrässä, Palsilla ja Lemmenjoen Miessi/Aitavaaran alueella, minkä kaltaisia ratkaisuja tulisi Hakijan mielestä ensisijaisesti suosia.

#### **Päätösmaksu**

Päätösmaksu 700 €. Valtion talous- ja henkilöstöhallinnan palvelukeskus lähettää laskun hakijalle.

*Perustelut:* Asetus Turvallisuus- ja kemikaaliviraston maksullisista suoritteista (1579/2015)

#### **Muutoksenhaku**

Tähän päätökseen saa hakea muutosta kaivoslain (621/2011) 162 §:n nojalla Pohjois-Suomen hallinto-oikeudelta valittamalla siten kuin hallintolainkäyttölaissa (586/1996) säädetään. Päätöksestä perittävästä maksusta voidaan valittaa samassa järjestyksessä kuin pääasiasta. Valitusaika on 30 päivää tämän päätöksen antopäivästä sitä määräaikaan lukematta. Liitteenä olevasta valitusosoituksesta ilmenee, miten muutosta haettaessa on meneteltävä.

#### **Päätöksestä tiedottaminen**

Päätöksestä tiedotetaan kaivoslain (621/2011) 58 §:n mukaisesti. Lupapäätös liitteineen toimitetaan postitse hakijalle. Jäljennös päätöksestä toimitetaan niille, jotka ovat tätä erikseen pyytäneet sekä niille kunnille, ELY-keskuksille ja muille viranomaisille, joille asiasta sen käsittelyn aikana on annettu tieto tai joilta on pyydetty lausunto. Jäljennös päätöksestä toimitetaan myös saamelaiskäräjille ja paliskunnalle.

Päätöksen antamisesta ilmoitetaan niille, jotka ovat tehneet muistutuksen asiassa tai ovat ilmoitusta erikseen pyytäneet, sekä niille asianosaisille, joita asia erityisesti koskee. Päätöksen antamisesta kuulutetaan alueen kunnan ilmoitustaululla.

#### **Sovelletut säännökset**

Kaivoslaki (621/2011)

Asetus kaivostoiminnasta (391/2012)

Asetus Turvallisuus- ja kemikaaliviraston maksullisista suoritteista (1579/2015)



### Lisätietoja

Lisätietoja antaa Pasi Molkoselkä, puh. 029 5052 133, [etunimi.sukunimi@tukes.fi](mailto:etunimi.sukunimi@tukes.fi)

Tämä asiakirja on sähköisesti allekirjoitettu. Asian on esitellyt ylitarkastaja Pasi Molkoselkä ja ratkaissut ryhmäpäällikkö Terho Liikamaa.

### LIITTEET

Liite 1. Valitusosoitus

Liite 2. Kartta alueesta (1:10 000)

Liite 3. Selvitys kullanhuuhtontaluvan myöntämisen esteistä

Liite 4. Alapalkisen tokkakunnan muistutus 11.1.2019

Liite 5. Neuvottelumuistio 12.6.2019

Liite 6. Alapalkisen tokkakunnan toimittamat kartat porojen kulkemisesta alueella eri vuosina

Liite 7. Ohjeet vakuuden asettamiseen

Liite 8. Panttaussitoumus

### TIEDOKSI

Lapin ely-keskus

Lapin paliskunta

Metsähallitus

Saamelaiskäräjät

Sodankylän kunta

## VALITUSOSOITUS

### Valitusviranomainen

Päätökseen saa hakea muutosta valittamalla sille hallinto-oikeudelle, jonka tuomiopiirissä pääosa tässä päätöksessä tarkoitettusta alueesta sijaitsee. Toimivaltainen hallinto-oikeus on mainittu valitusosoituksen lopussa. Valituskirjelmä osoitetaan valitusviranomaiselle ja se on toimitettava valitusajassa hallinto-oikeuden kirjaamoon.

### Valitusaika

Määräaika valituksen tekemiseen on kolmekymmentä (30) päivää tämän päätöksen antopäivästä sitä määräaikaan lukematta.

### Valitusoikeus

Päätöksestä voivat valittaa ne, joiden etua, oikeutta tai velvollisuutta asia saattaa koskea, sekä vaikutusalueella ympäristön-, terveyden- tai luonnonsuojelun taikka asuinympäristön viihtyisyyden edistämiseksi toimivat rekisteröidyt yhdistykset tai säätiöt, asianomaiset kunnat, elinkeino-, liikenne- ja ympäristökeskukset ja muut asiassa yleistä etua valvovat viranomaiset, saamelaiskäräjät sillä perusteella, että luvassa tarkoitettu toiminta heikentää saamelaisten oikeutta alkuperäiskansana ylläpitää ja kehittää omaa kieltään ja kulttuuriaan ja kolttien kyläkokous sillä perusteella, että luvassa tarkoitettu toiminta heikentää kolttien elinolosuhteita ja mahdollisuuksia harjoittaa elinkeinoja.

### Valituksen sisältö

Valituskirjelmässä on ilmoitettava

- 1) päätös, johon haetaan muutosta
- 2) miltä kohdin päätökseen haetaan muutosta ja mitä muutoksia siihen vaaditaan tehtäväksi
- 3) perusteet, joilla muutosta vaaditaan
- 4) valittajan nimi ja kotikunta
- 5) postiosoite ja puhelinnumero, joihin asiaa koskevat ilmoitukset valittajalle voidaan toimittaa

Jos valittajan puhevaltaa käyttää hänen laillinen edustajansa tai asiamiehensä tai jos valituksen laatijana on joku muu henkilö, valituskirjelmässä on ilmoitettava myös tämän nimi ja kotikunta.

Valittajan, laillisen edustajan tai asiamiehen on allekirjoitettava valituskirjelmä, ellei valituskirjelmää toimiteta sähköisesti (telekopiona tai sähköpostilla).

## Valituksen liitteet

Valituskirjelmään on liitettävä

- 1) päätös, johon haetaan muutosta valittamalla, alkuperäisenä tai jäljennöksenä
- 2) asiakirjat, joihin valittaja vetoaa vaatimuksensa tueksi, jollei niitä ole jo aikaisemmin toimitettu viranomaiselle
- 3) asiamiehen valtakirja

## Valituskirjelmän toimittaminen perille

Valituskirjelmän voi viedä valittaja itse tai hänen valtuuttamansa asiamies. Valituskirjelmä liitteineen voidaan myös lähettää postitse, telekopiona tai sähköpostilla. Postiin valituskirjelmä on jätettävä niin ajoissa, että se ehtii perille valitusajan viimeisenä päivänä ennen aukioloajan päättymistä. Hallinto-oikeudessa kirjaamon aukioloaika on klo 8.00–16.15. Sähköisesti (telekopiona tai sähköpostilla) toimitetun valituskirjelmän on oltava toimitettu niin, että se on käytettävissä vastaanottolaitteessa tai tietojärjestelmässä määräajan viimeisenä päivänä ennen virka-ajan päättymistä.

Valittajalta peritään hallinto-oikeudessa **oikeudenkäyntimaksu** 260 euroa. Oikeudenkäyntimaksua ei peritä, jos hallinto-oikeus muuttaa valituksenalaista päätöstä muutoksenhakijan eduksi. Tuomioistuinmaksulaissa (1455/2015) on erikseen säädetty eräistä tapauksista, joissa maksua ei peritä.

Toimivaltaisen hallinto-oikeuden yhteystiedot muutoksenhakua varten:

### **Pohjois-Suomen hallinto-oikeus**

Käyntiosoite: Isokatu 4, OULU

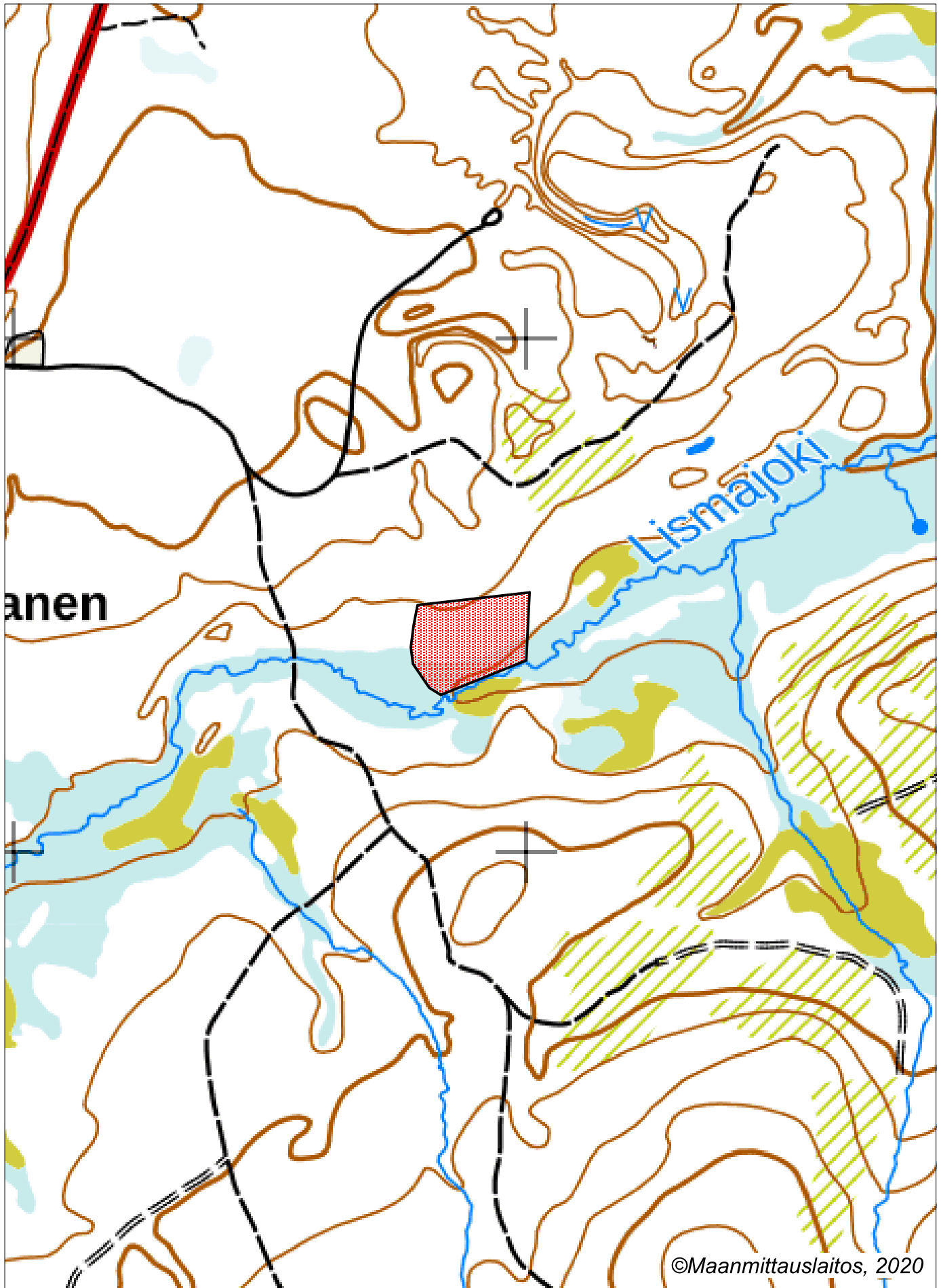
Postiosoite: PL 189, 90101 OULU

Faksi: 029 56 42841

Sähköposti: pohjois-suomi.hao@oikeus.fi

Puhelin: 029 56 42800 (vaihde)

@oikeus.fi



## **Selvitys kullanhuudontaluvan HL2016:0022 mahdollisista myöntämisen esteistä**

### **Yleistä kullanhuudonnasta**

Kullanhuudonta on ollut pienenevä maankäyttömuoto koko 2000-luvun ajan. Esimerkiksi vuonna 2000 kullanhuudontaan oikeuttavia lupia on ollut voimassa yli 400, kun tällä hetkellä vastaava määrä on 288. Hakemuksia on vireillä 104. Hakemuksista 44 kpl on jatkohakemuksia tällä hetkellä voimassa oleville luville ja yhteensä 57 hakemusta on jatkohakemuksia hakemushetkellä voimassa olleille luville. Hakemuksista 29 kpl on jatkohakemuksia 30.6.2020 päättyville kaivospiireille (lähde: Kaivosrekisteri 26.6.2020)

Kullanhuudonnan mahdollinen vaikutus saamelaiskulttuuriin selvitetään paliskunnittain, koska poronhoito on tärkeä osa saamelaiskulttuuria ja se on alueiden käytön kannalta herkkä elinkeino. Koska paliskuntien alueet on selkeästi rajattu aidoilla, kaivoslain mukaisen kullanhuudonnan vaikutukset saamelaiskulttuurille rajoittuvat pääasiallisesti sen paliskunnan alueeseen, jolla kullanhuudontaa harjoitetaan.

Kullanhuudontaluvan nojalla ei saa harjoittaa toimintaa, joka vaikuttaa vesistöön. Mikäli tällaista toimintaa on suunniteltu lupa-alueella harjoitettavan, tulee toimintaan olla ympäristö- tai vesilupa. Näissä luvissa toimivaltainen viranomaisena on Pohjois-Suomen aluehallintovirasto.

### **Lupa-alueen kuvaus**

Myönnetty kullanhuudontalupa-alue HL2016:0022 (3,5 ha) sijoittuu Lapin paliskunnan alueelle, Vuotson eteläpuolelle, Lismanpalon alueelle. Alue on Metsähallituksen hallinnassa olevaa metsätalousaluetta. Lismajoki on alueen eteläreunassa, osittain alueeseen sijoittuen.

Lapin paliskunnan kokonaispinta-ala on noin 454000 ha. Lapin paliskunnan alueelle sijoittuu 41 kpl lainvoimaisia kullanhuudontaan oikeuttavia lupia, pinta-alaltaan yhteensä noin 175 ha. Näistä kyseisen lupahakemuksen läheisyyteen (2 km säteellä alueesta) sijoittuu noin 45 ha, 9 kpl. Alueen läheisyydessä on vireillä 11 kpl kullanhuudontalupahakemuksia pinta-alaltaan noin 70 ha.

### **Luvan mukaisen toiminnan kuvaus**

Alueella on tarkoitus harjoittaa koneellista kullanhuudontaa, vuotuinen käsiteltävä maamäärä on enintään 20 000m<sup>3</sup>. Toimintaan tarvitaan ympäristönsuojelulain mukainen ympäristölupa. Toimivaltainen ympäristölupaviranomaisena on Pohjois-Suomen aluehallintovirasto. Luvan saajilla ei kaivosviranomaisen tiedosta ole vielä alueelle ympäristölupaa.

### **Muut häiritsevät alueiden käyttömuodot hakemuksessa tarkoitettulla alueella ja sen läheisyydessä**

Lismanpalon alue kuuluu Metsähallituksen hallinnoimaan metsätalousalueeseen. Alueella harjoitetaan metsätaloustoimintaa. Metsähallitus ei linjauksensa mukaisesti myy kyseessä olevan alueen läheisyydestä maa-alueita.

Alue on merkitty Lokka-Koitelainen-Kevitsa osayleiskaavassa metsä- ja porotalousvaltaiseksi alueeksi.

Alueen läheisyydessä, valtatie 4:n varrella on sähkölinja ja puhelinkaapeli, itäpuolella noin 1,5 km:n päässä on radiomastolle varattu 4 ha:n alue, jonne johtaa tie. Uusia vuokrasopimuksia tehtäessä Metsähallitus kuulee alueen paliskuntaa ennen sopimuksen tekemistä.

Näiden lisäksi Metsähallitus on laatinut paliskuntain yhdistyksen kanssa yhteistyösopimuksen, jossa määritellään Metsähallituksen ja paliskunnan yhteistoiminta erilaisten maankäyttömuotojen yhteydessä.

### Liite 3.

Alueella tai sen läheisyydessä ei ole retkeilytarkoitukseen käytettäviä reittejä tai rakenteita

Alueella ei ole poronhoitoon liittyviä rakennelmia. Alueen lounaispuolella, lähimmillään noin 1,5 km:n päässä alueesta sijaitsee Lapin paliskunnan käytössä oleva Sakiaselän erotusaita. Kaivosviranomaiselle on muiden lausuntojen yhteydessä toimitettu selvitys alueen läheisyydessä olevasta kuljetusreitistä, jota pitkin porot kuljetetaan Sakiaselän erotusaitaan kesä- heinäkuun vaihteessa, ajankohdan vaihdellen alueen luonnonolosuhteiden mukaan. Selvityksen tueksi kaivosviranomaiselle on toimitettu dataa gps-lähettimillä varustettujen porojen liikkeistä alueella. Aineistosta käy selville, että kuljetusreitti ulottuu osin kyseiselle lupa-alueelle. Häiriöttömän kuljetuksen varmistamiseksi luvan lupamääräykseen on kirjattu velvollisuus tarvittaessa tilapäisesti keskeyttää toiminta kuljetuksen ajaksi.

Metsähallitus myy metsästyslupia lupa-alueelle ja sen läheisyyteen. Lisäksi paikallisilla asukkailla on vapaa metsästysoikeus alueella. Alueen poronhoito huomioidaan lupametsästyksen mitoittamisessa.

Kun huomioidaan edellä kerrotut tosiseikat, kullanhuuhdontaluvassa alueeseen tehty muutos, annetut määräykset ja muualla lainsäädännössä ja muissa luvista annetut velvoitteet, voidaan todeta, että ne huomioiden kullanhuuhdontaluvan HL2016:0022 oikeuttamat toimenpiteet eivät yksin taikka yhdessä muiden vastaavien lupien ja edellä kuvattujen muiden maankäyttömuotojen kanssa heikennä olennaisesti saamelaisten oikeutta harjoittaa kulttuuriaan. Yhteisvaikutusta arvioidessa on huomioitu alueiden ja toimintojen kokonaismäärä, sijainti ja toiminta. Lisäksi alue on rajattu ja toimintaan tarvittavien lupien lupaehdot niin kyseisellä lupa-alueella kuin läheisyydessäkin turvaavat sen, että toiminnasta mahdollisesti aiheutuvat haitat ovat ajalliselta kestoiltaan ja sijainniltaan rajallisia, eivätkä olennaisesti haittaa saamelaisten oikeutta harjoittaa kulttuuriaan.

Lisäksi hakijat ovat osoittaneet olevansa kelpoinen hakemaan kullanhuuhdontalupaa, eikä hakemusalueella ole selvitysten ja saatujen lausuntojen perusteella muitakaan kaivoslaissa mainittuja luvan myöntämisen esteitä. Myöskään hakijoiden aiemmasta kullanhuuhdontaluvan mukaisesta toiminnasta toisaalla ei ole havaittu sellaista, joka olisi este kullanhuuhdontaluvan myöntämiselle.

Aineistoa:

Kaivosrekisterin karttapalvelu ([www.kaivostoiminta.fi/kartta](http://www.kaivostoiminta.fi/kartta))

Retkeilyreitit ja rakenteet (<http://www.retkikartta.fi/>)

Itä-Lapin luonnonvarasuunnitelma (<http://julkaisut.metsa.fi/assets/pdf/mt/mt58-ita.pdf>)

Paliskuntain yhdistyksen ja Metsähallituksen välinen yhteistyösopimus

(<http://www.metsa.fi/documents/10739/58225d52-500f-481c-9cdc-82a6159f4be7>)

#### Liite 4.

TUKES

11.1.2019

Valtakatu 2

96100 ROVANIEMI

Lausunto: HL2017:0007 -hakemukseen

Alapalkisen tokkakunta haluaa lausua HL2017:0007 -hakemuksesta seuraavaa:

Hakemuksessa on kyse 4,3 ha kokoisesta alueesta, jolla hakijan on oman hakemuksensa mukaan tarkoitus jatkaa koneellista kullankaivua, johon hän ilmoittaa hallussaan olevan voimassa olevan ympäristöluvan. Hakija toteaa maankäyttösuunnitelmassaan, että "alueella on tarkoitus harjoittaa lapiokaivua, vuotuinen kaivumäärä enintään 1000m<sup>3</sup>. Lupaa haetaan 10 vuodeksi." Ja kuitenkin muualla hakemuksessa puhutaan koneellisesta kaivuluvasta. Tämä seikka osoittaa harhaan. Kumpaa kaivumuotoa tässä Kuhan hakemuksessa on oikein kyse?

Kuten hakijakin toteaa hakemuksessaan " Voimassa olevista kyseisen lupahakemuksen läheisyydessä on 4 kpl kullanhuuhtontaan oikeuttavia lupia, yhteensä noin 20 ha. Alueen läheisyydessä on vireillä 16 kullanhuuhtontaan liittyvää hakemusta, yhteensä 102,9 ha." Tämä kattaa jo todella laajan alueen maantieteellisesti ja vaikutukset poronhoidon harjoittamiseen ovat haitalliset ja haitta kasvaa koko ajan. Porojen kuljetus poroerotusaidalle nelostien länsipuolen laidunmailta Sakiaselän poroerotuspaikkaan on jo nyt vaikeutunut. Ilman kullankaivajien työn keskeytystä poroja ei enää saada Lismajoen yli. Kullankaivajat ovat olleet aktiivisia paliskunnan suuntaan siinä suhteessa, että ovat olleet valmiita keskeyttämään työnsä, kun poromiehet menevät porojen kanssa läpi heidän valtausalueen. Tämä on ollut erittäin positiivista yhteistyötä.

Hakijan alue sijaitsee suoraan porojen kuljetusreitillä, jolloin ollaan viemässä poroja vasanmerkitystä varten Sakiaselän poroaidalle. Viime kesänä 2018 kesätokka meni suoraan Kuhan hakemuksen mukaisten valtausalueiden läpi kello 22 aikaan. Porot menevät luonnollisesti kaunista kurun pohjaa pitkin kohti Lismajokea ja ylityspaikkaa. Kurua ei ole vielä myllätty kaivinkoneelle, joten viime kesän kulku oli vielä esteetön.

Kartasta (liite 1) voidaan jo todeta, kuinka valtausalueet ovat jo vierä vieressä Lismajoen varressa. Joen varsi on täysin tukossa. Joen varteen on noussut asuntovaunu+pressukotuskylä. Nämä rakennusvirtelemät ovat kaikki esteenä porojen luontaiselle kuljetusreitille.

Alapalkisen tokkakunnan poroille on hankittu gps-paikantimia. Tätä porojen tuottamaan paikkatietoaineistoa on lupa käyttää tämän hakemuksen käsittelyssä. Siitä on havaittavissa, että kesätokka menee joka vuosi samasta kohdasta yli. Gps-porojen liikkeistä näkee selvästi myös joka vuosi käytettävät samat kuljetusreitit. Tämän asian pystymme todistamaan porojen gps-pantojen avulla. Toivomme, että gps-porojen tuottamaan data-aineistoon tutustutaan huolella tehtäessä tähän hakemukseen päätöstä.

Poro on nyt jo joutunut etsimään korvaavaa reittiä, sillä Lismajoen varsi on tikotettu kullankaivun rakennelmilla ja aukiavatuilla montuilla, joissa suoritetaan koneellista kullankaivuuta. Melusaaste

mikä syntyy aggregaateista, kaivinkoneiden ja traktorien äänistä aiheuttaa myös porojen kuljetukseen Lismajoen yli ongelmia. Kesäajan poro on erittäin arka, sillä mukana ovat toukokuussa syntyneet poronvasat.

Lismajoki on nyt kovan kullankaivupaineen alla. Tämä näkyy myös vedenlaadussa. Paikalliset kotitarvekalastajat ovat sanoneet kesästä 2018, että joen pohja ei ole näkynyt paikoin ollenkaan paikoissa, joissa yleensä näkyy. Lisäksi kalan saanti on loppunut. Olisi hyödyllistä tehdä myös tutkimusta kalapuolen osalta kuinka pieni joki kestää kullankaivun likaveden laskun siihen ja vaikuttaako se purotaimenkantaan.

Kesä 2017 jo osoitti, kuinka porojen liikkeet on muuttuneet. Porot eivät päässeet enää vasanmerkkauksen jälkeen luonnollisesti siirtymään Lismajoen yli puolelta toiselle, vaan kesätokka joutui kiertää Lohipalon kautta. Porot pyrkivät viikon verran joen yli, mutta eivät uskaltaneet mennä, niin kuin ovat aina tehneet, sillä Lismajoella on "kultaruuhkaa" juuri tähän aikaan. Tämä on myös havaittavissa Alapalkisen tokkakunnan gps-paikkatietoaineiston historiasta.

Hakijan on keskeytettävä koneellinen kullankaivu ja toiminta valtauksellaan paliskunnan näin vaatiessa. Hakijan on varauduttava keskeyttämään toimintansa vähintään 10 päiväksi. Tämä 10 päivää kattaa myös sen ajan, jolloin kesämerkitystokka päätetään aidasta ja ne hakeutuvat alueelta uudelleen kesälaitumilleen. Todistettavasti porojen liikehdintä kesävasojen kanssa Lismajoen varressa kattaa kolmesta päivästä pariin viikkoon kesämerkityksen jälkeen. Viime vuonna porot eivät päässeet ylittämään jokea ja hakeutumaan takaisin kesälaitumilleen, koska Lismajoella oli kullankaivutoiminta päällä ja koneiden meteli pelotti niitä ja ne eivät päässeet luonnollisesti joen yli.

Alapalkisen tokkakunta esittää Tukesille, että Lismajoki rauhoitettaisiin 300 metrin matkalta Roivasen sillan kohdalta itäsuuntaan (liite 2). Tämä alue kuuluu hakemusalueen ulkopuolelle, mutta haluamme tuoda asian tässä samassa lausunnossa esille. Tämä alue jätettäisiin jo tässä vaiheessa porojen kuljetusreitiksi ja tälle alueelle ei sallittaisi ollenkaan kullankaivuuta. Kyse ei ole suuresta alueesta. Ja myös kullankaivajat pitää sopeutua kompromissiratkaisuun. Me emme ole enää tässä vaiheessa vailla muuta kuin vain että meille säilytettäisiin turvallinen ja esteetön reitti, josta kuljettaa porot Lismajoen yli estettömästi. ja se reitti olisi tässä Roivasen sillan kohdalla noin 300 metrin alueelta. Tukes ei saa antaa enää tällä kyseiselle alueelle lupia kullankaivulle. Tällä alueella on muutama lapiokaivaja ja näitä lupia ei tule enää jatkaa eikä sallia muutettavaksi koneluviksi. Poronhoidon harjoittaminen vaikeutuu, jos emme pääse porotokkien kanssa yli näistä luonnollisista kohdista. Lismajoki on nyt täynnä käyttäjiä ja myös poronhoidolle tulee osoittaa alueita, joilla sallitaan poronhoidon harjoittamisen edellytykset.

Alapalkisen tokkakunta vastustaa koneellista kullankaivuuta haetulla alueella.

Vaadimme poronhoitolain 53 § mukaista neuvottelua.

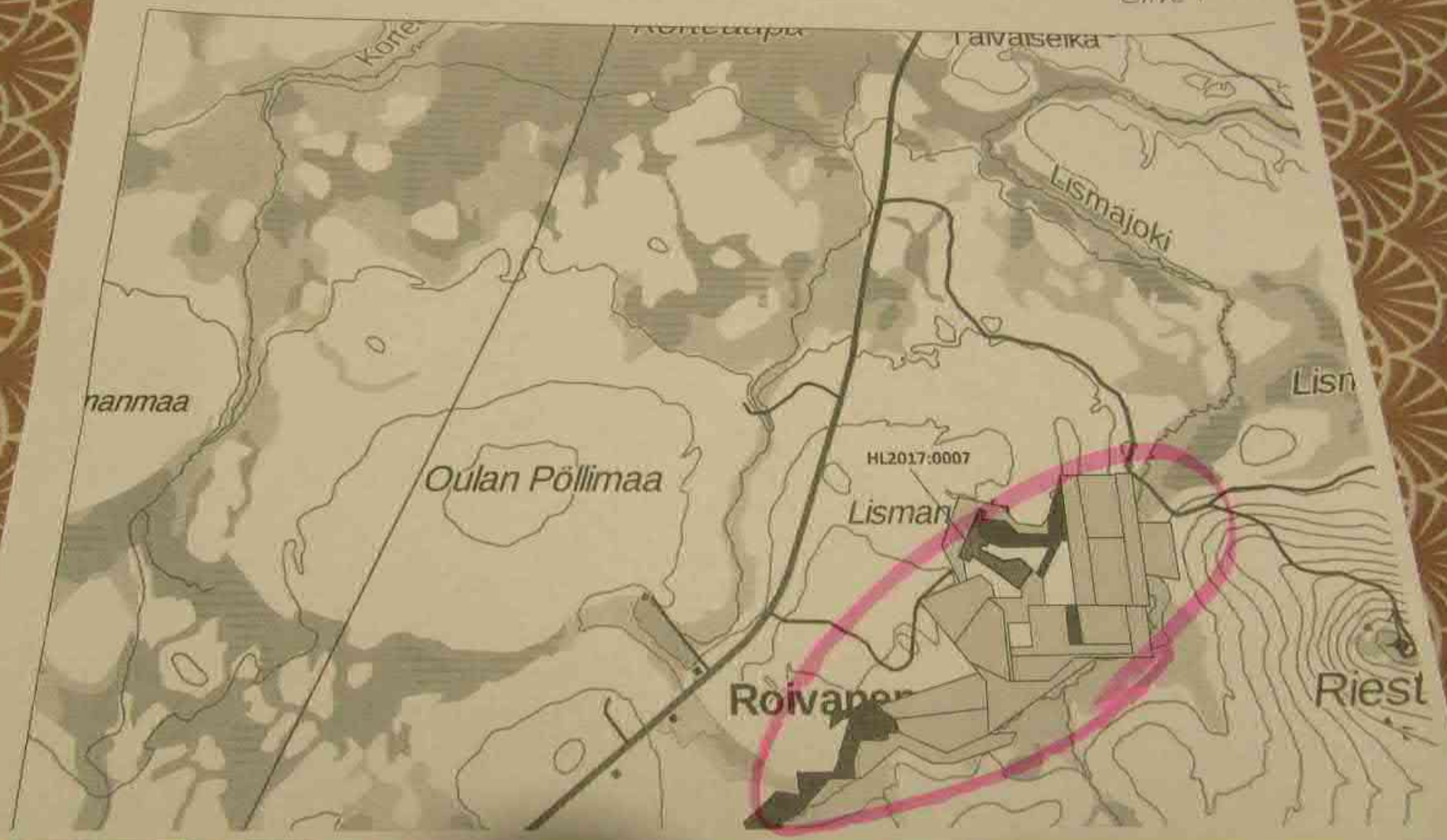
Vuotsossa 11.1.2019

Alapalkisen tokkakunnan puolesta ja valtuuttamana

Inga-Briitta Magga



Liite 1



hanmaa

Oulan Pöllimaa

HL2017:0007

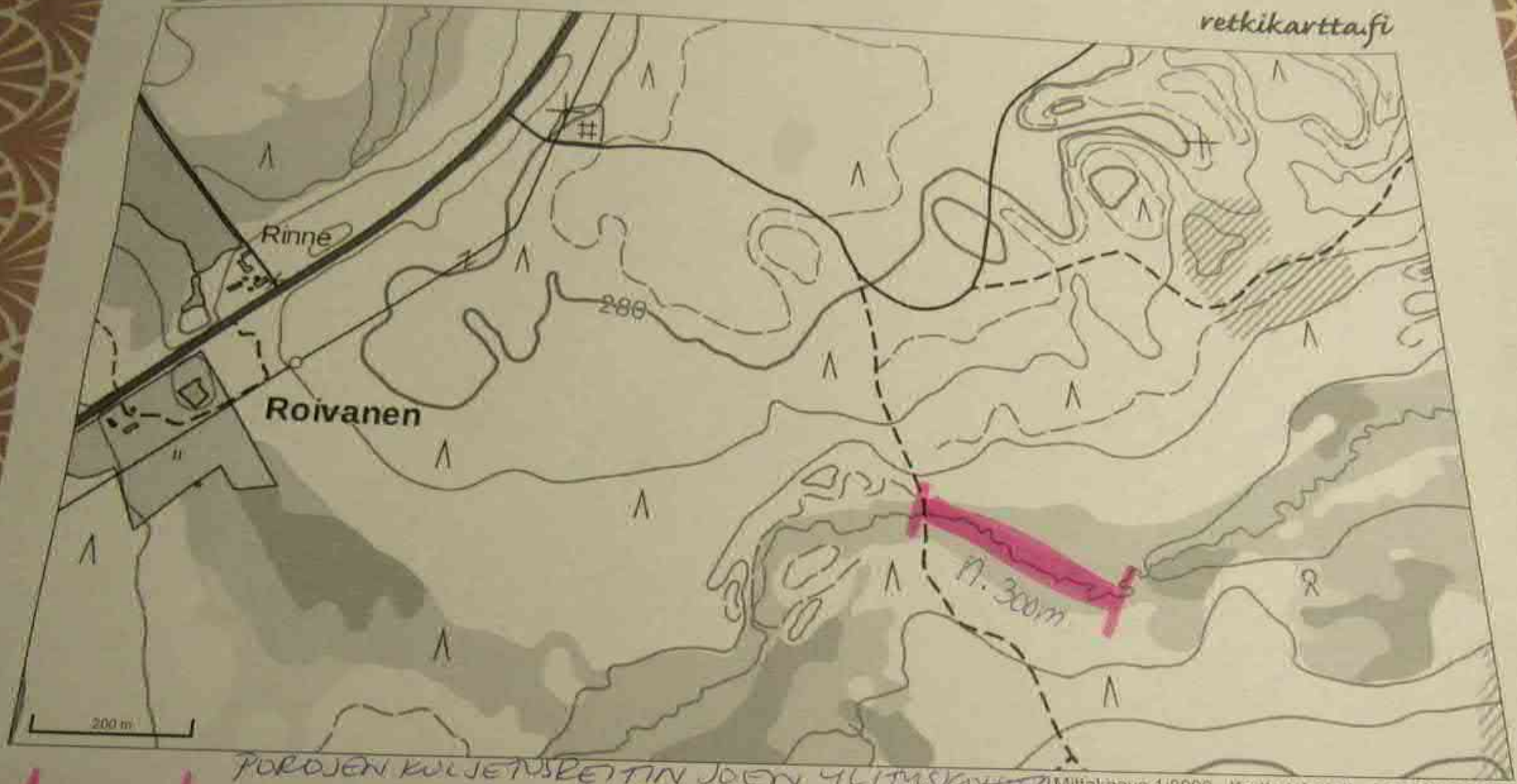
Lisman

Roivapen

Lisn

Riist

Lismajoki



POROJEN KULJETUSREITIN JOEN YLITYSKOHTTA  
 Alapalkisen tokkakanta esittä; Roivasen sillalta  
 Lismajoen alueen rauhoitettavan kullankaivolta.  
 Täältä alueelta on enää mahdollisuus mennä porojen kanssa Lismajoki yll.

**PORONHOITOLAIN 53§:N MUKAINEN NEUVOTTELU LAPIN PALISKUNNAN EDUSTAJIEN KANSSA LAPIN PALISKUNNAN ALAPALKISEN TOKKAKUNNAN ALUEELLA VIREILLÄ OLEVISTA KULLANHUHDONTALUPAHAKEMUKSISTA**

Aika: 12.6.2019 klo 12.00-14.30

Paikka Lismanpalo, Vuotso (maasto)

Osallistujat: Antti Äärelä (Lapin paliskunta, poroisäntä)  
Inga-Briitta Magga (Lapin paliskunta, Alapalkisen tokkakunta)  
Mauri Magga (Lapin paliskunta, Alapalkisen tokkakunta)  
Pasi Molkoselkä (Tukes, ylitarkastaja)

1. Alueen esittely

Käytiin läpi alueella olevat kullanhuhdentaluvat ja -hakemukset, sekä niihin liittyvä toiminnan laajuus.

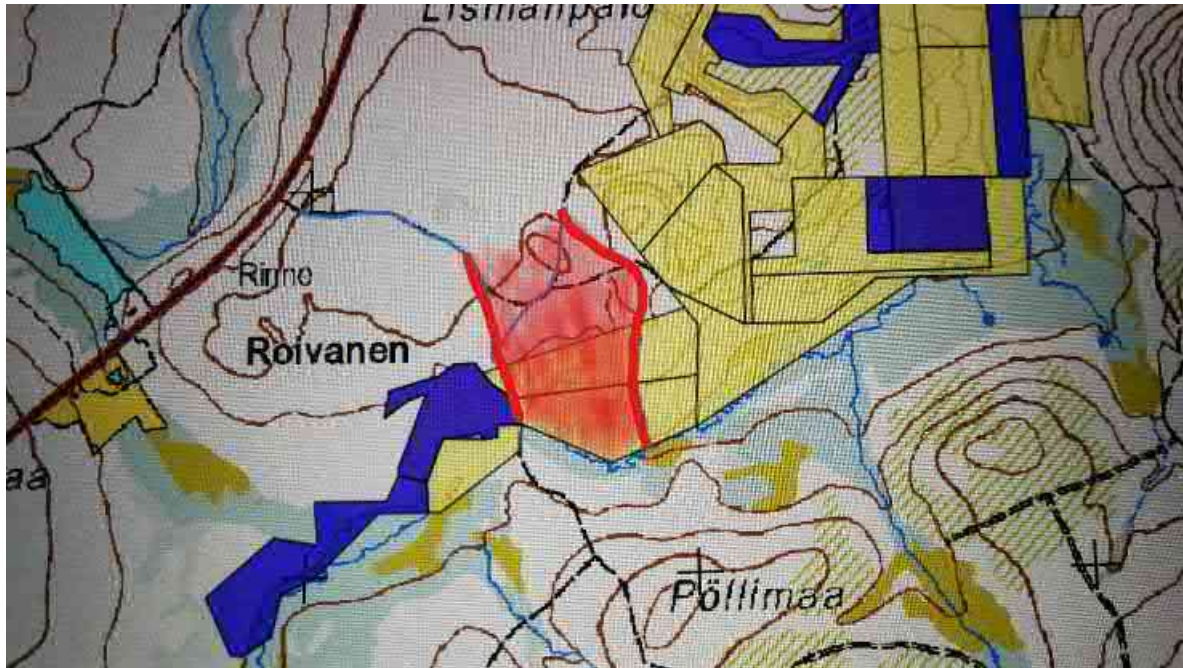
2. Lapin paliskunnan edustajien näkemys alueen lupatilanteesta

Alapalkisen tokkakunnan edustajat esittelivät Lismanpalon kullanhuhdonta-alueen erityispiirteitä ja merkitystä poronhoidolle. Haettujen ja voimassa olevien lupa-alueiden sijoittuminen tärkeän poroerotuspaikan läheisyyteen ja porojen kuljetusreiteille voi paliskunnan edustajien mukaan estää kyseisen poroerotuspaikan käytön kokonaan, erityisesti tässä tapauksessa, kun lupien ja hakemusten määrä on kasvanut alueella viimeisten vuosien aikana huomattavasti. Lisäksi paliskunnan edustajat toivat esille huolensa kaivualueella esiintyvien lippusiimojen ja muiden kulkuesteiden haittavaikutuksesta poronhoidolle.

Pasi Molkoselkä kertoi, että edellä kuvattuihin kulkuesteisiin kiinnitetään erityistä huomiota niin lupamääräyksissä kuin maastovalvonnassakin. Alueella on pystyttävä kulkemaan turvallisesti.

3. Katselmus

Osallistujat kävivät tilaisuuden päätteeksi Alapalkisen tokkakunnan edustajan johdolla tutustumassa kullanhuhdonta-alueen eteläpuolella olevan Sakiaselän poroaidan kannalta kriittisen Lismajoen ylityskohdan sijaintiin ja samalla siihen johtavan kuljetusreitin sijaintiin maastossa. Oheisessa kartassa punaisella rajattuna maastossa kävellen todettu kuljetusreitin sijainti Lismajoen yli. Kyseistä reittiä käytetään kesä-heinäkuussa vasanmerkityksen aikaan ja syys-lokakuussa erotusten aikaan, kun poroja kuljetetaan Sakiaselän poroaidalle. Kyseisen reitin käyttöä tukee myös paliskunnan esittämä GPS-pantoihin perustuva data porojen liikkeestä alueella. Paliskunnan edustajat totesivat, että kyseinen alue on tärkeä säilyttää käsittelemättömänä, jotta voidaan varmistaa porojen kuljetusmahdollisuus poroaidalle.



Neuvottelu päättyi klo 14.30.

