

Janne Kannisto

PÄÄTÖS KULLANHUHDONTALUVAN VOIMASSAOLON JATKAMISESTA

Kullanhuuhdentalupahakemus

Hakija: Janne Kannisto

Vireilletulopvm: 30.8.2018

Täydennyspvm: 16.1.2019

Etuoikeuspvm: 30.8.2018

Hakemuksen tarkoitus: Kullanhuuhdonta valtion omistamalla alueella.
Kaivoslain (621/2011) 4 luvun 22 §:n mukaan kullanhuuhdontaan valtion omistamalla alueella on oltava kaivosviranomaisen lupa.

PÄÄTÖS

Turvallisuus- ja kemikaalivirasto hyväksyy kaivoslain (621/2011) nojalla hakemushetkellä voimassa olleen kaivoslain 503/1965 mukaisen kullanhuuhdontaan oikeuttaneen valtausoikeuden KaivNro 9293 jatkamisen kullanhuuhdentaluvalla lupatunnus HL2018:0016 hakemuksen mukaisesti.

Perustelut: Hakija on osoittanut, että kaivoslaissa (621/2011) säädetyt edellytykset täyttyvät eikä kaivosviranomaisen selvityksen (liite 3) perusteella luvan myöntämiselle ole kaivoslaissa säädettyä estettä.
Kaivoslaki (621/2011) 45 §, 50 § ja 65 §.

Kullanhuuhdentaluvan haltijalla on tässä luvassa mainitulla kullanhuuhdonta-alueella yksinoikeus etsiä ja kartoittaa maaperässä esiintyvää kultaa, ottaa talteen ja hyödyntää maaperässä esiintyvää kultaa huuhtomalla sekä ottaa talteen ja hyödyntää huuhtonnan sivutuotteena irtomaasta löytyvät platinahiput sekä jalo- ja korukivet.

Kullanhuuhdonta-alueen tiedot

Pinta-ala: 4,2 ha

Alueen nimi: Eija

Sijainti: Sodankylän kunta, Lismanpalo, Metsähallituksen hallinnoima valtionmaa, metsätalousalue. Alueen sijainti ja rajat ilmenevät tämän päätöksen liitetystä kartasta (liite 2).

Päätöksen täytäntöönpano

Kullanhuuhdentalupa perustuvat toimenpiteet saa aloittaa, kun siihen oikeuttava lupapäätös on lainvoimainen ja luvassa määrätty vakuus on asetettu. Jos kullanhuuhdentalupa perustuvat toimenpiteet edellyttävät muualla lainsäädännössä vaadittua lupaa, saa toimenpiteen kuitenkin aloittaa vasta, kun asianomainen lupapäätös on

lainvoimainen tai toiminnan aloittamiseen on saatu oikeus asiassa toimivaltaiselta viranomaiselta.

Täytäntöönpano muutoksenhausta huolimatta

Toiminta voidaan aloittaa lapiokaivun osalta mahdollisesta muutoksenhausta huolimatta tämän lupapäätöksen ehtoja noudattaen. Muutoksenhakutuomioistuin voi valituksesta kumota täytäntöönpanosta muutoksenhausta huolimatta annetun määräyksen.

Perustelut: Kaivoslaki (621/2011) 169 §

Kyseisellä hakemuksella on haettu lupaa jatkaa kullanhuuhdontatoimintaa alueella. Luvan saajalla on ollut hakemushetkellä oikeus harjoittaa hakemuksen kohteena olevalla alueella hakemuksen mukaista toimintaa. Alueella on kaivosviranomaiselle toimitettujen raporttien ja maastovalvonnan yhteydessä tehtyjen havaintojen mukaan harjoitettu lapiokaivua. Luvan saaja on hakenut lupaa toiminnan aloittamiseen muutoksenhausta huolimatta. Koska toiminta alueella on kesken ja alueella on käsitelty maata, ei toiminnan jatkaminen lupaehtojen mukaisesti lapiokaivuna aiheuta alueella sellaisia muutoksia, että se tekisi mahdollisen muutoksenhaun tarpeettomaksi.

Lupamääräykset

Päätöksen voimassaolo:

Kullanhuuhdontalupa on voimassa kymmenen (10) vuotta päätöksen lainvoimaiseksi tulosta.

Perustelut: Kaivoslaki (621/2011) 65 §.

Lupahakemuksen mukaisesti

Luvan voimassaoloaika on lain sallima enimmäisaika luvan voimassaolon jatkamiselle, koska kullanhuuhdonnan ei katsota aiheuttavan yleiselle tai yksityiselle edulle sellaista vahinkoja tai haittaa, että luvan voimassaoloaikaa olisi lyhennettävä.

Menetelmät:

Tämä lupa oikeuttaa lapiokaivun ja koneellisen kullanhuuhdonnan suorittamiseen lupa-alueella. Vuosittainen kaivumäärä koneellisen kaivun osalta on enintään noin 10 000m³.

Perustelut: Lupahakemuksen mukaisesti. Toimintaan tarvitaan lisäksi ympäristönsuojelulain mukainen ympäristölupa.

Kullanhuuhdonta-alueen kunnossapito

Kullanhuuhdonta on rajoitettava välttämättömiin toimenpiteisiin. Kullanhuuhdontaluvan nojalla tapahtuvasta toiminnasta ja muusta kullanhuuhdonta-alueen käytöstä ei saa aiheutua haittaa ihmisten terveydelle tai vaaraa yleiselle turvallisuudelle, olennaista haittaa muulle elinkeinotoiminnalle, merkittäviä muutoksia luonnonolosuhteissa, harvinaisten tai arvokkaiden luontoesiintymien olennaista vahingoittumista, merkittävää maisemallista haittaa tai muille lähistöllä olevien alueiden käyttötärpeille haittaa tai vahinkoa eikä

vahinkoa alueella sijaitseville kulttuurihistoriallisesti arvokkaille rakennuksille ja niiden pihapiirille. Kullanhuuhdontaluvan haltijan on pidettävä kullanhuuhdonta-alue sellaisessa kunnossa, että se jatkuvasti täyttää turvallisuuden vaatimukset eikä haitallisia ympäristövaikutuksia aiheudu.

Perustelut: Kaivoslaki (621/2011) 24 §.

Poronhoidolle aiheutuvien haittojen vähentäminen

Kullanhuuhdontaluvan haltijan on merkittävä kaivukuopat heijastinkepein ja kaivukauden päätyttyä peitettävä kuopat. Alueelle ei saa sitoa naruja tai muuta vastaavaa kuoppien merkitsemiseksi. Toiminnassa on huomioitava alueen läheisyydessä sijaitseva porojen kuljetusreitti Sakiaselän poroerotusaidalle. Toiminta on tarvittaessa paliskunnan pyynnöstä tilapäisesti keskeytettävä ja kaivumontut luiskattava siten, että porojen kuljettaminen voidaan turvallisesti hoitaa alueen läpi, mikäli toiminta estää kuljetusreitit käytön. Kaivukausi on päätettävä vuosittain 1.10. mennessä.

Perustelut: Kaivoslaki (621/2011) 50 §.

Kullanhuuhdontaluvan nojalla tapahtuvasta toiminnasta ja muusta kullanhuuhdonta-alueen käytöstä ei saa aiheutua olennaista haittaa muulle elinkeinotoiminnalle eikä muille lähistöllä olevien alueiden käyttötarpeille haittaa tai vahinkoa.

Alue kuuluu Lapin paliskunnan alueeseen. Lupa-alueen läheisyydessä sijaitsee Sakiaselän poroerotusaita, jota käytetään juhannuksen ja heinäkuun puolenvälin välisenä aikana vasanmerkintään ja lokakuun ja tammikuun välisenä aikana porojen erotteluun. Toiminnan ajankohta vaihtelee määräytyen vuotuisten luonnonolosuhteiden mukaan. Lupamääräyksessä mainituilla toimenpiteillä vähennetään kullanhuuhdonnasta poronhoidolle aiheutuvia haittoja erityisellä poronhoitoalueella. Myös tämän luvan muissa lupamääräyksissä kielletään olennaisen haitan aiheuttaminen muille elinkeinoille sekä määrätään aiheutuneiden vahinkojen ja haittojen korvaamisesta.

Saamelais- ja koltta-asioihin liittyvät määräykset

Kullanhuuhdontaluvan haltijoiden on huolehdittava, ettei toiminnasta yksin tai yhdessä muiden vastaavien lupien tai alueiden muiden käyttömuotojen kanssa aiheudu sellaista haittaa, joka olennaisesti heikentäisi edellytyksiä harjoittaa saamelaiselinkeinoja taikka muutoin ylläpitää ja kehittää saamelaiskulttuuria. Mikäli olennaista haittaa aiheutuu, toiminta on keskeytettävä ja aiheutunut haitta korjattava välittömästi.

Perustelut: Alue sijaitsee saamelaisten kotiseutualueella. Annetuissa lausunnoissa esiin tulleet saamelaiselinkeinojen harjoittamiseen ja saamelaiskulttuurin ylläpitämiseen liittyvät yksilöidyt asiat on otettu huomioon tämän luvan muissa lupamääräyksissä, erityisesti

saamelaiskulttuurin kannalta tärkeänä pidettävään poronhoitoon kohdistuvat vaikutukset on huomioitu lupamääräyksessä poronhoidolle aiheutuvien haittojen vähentämiseksi.

Kullanhuuhdonta koskeva selvitysvelvollisuus

Kullanhuuhdontaluvan haltijan tulee vuosittain toimittaa Turvallisuus- ja kemikaalivirastolle selvitys talteen otetun kullan ja käsitellyn irtomaan määrästä sekä rakentamisesta kultanhuuhdonta-alueella ja muusta alueen käytöstä.

Selvityksen tulee sisältää:

- 1) talteen otetun kullan määrä grammoina
- 2) käsitellyn irtomaan määrä irtokuutiometreinä
- 3) käytetyt tutkimus- ja työmenetelmät
- 4) kultanhuuhdonta-alueella työskentelevien henkilöiden määrä henkilötyöpäivinä
- 5) työskentelyaika kultanhuuhdonta-alueella
- 6) tehdyt maisemointi- ja jätehuoltotoimenpiteet

Selvitys on jätettävä kaivukautta seuraavan vuoden maaliskuun loppuun mennessä.

Perustelut: Kaivoslaki (621/2011) 28 §, asetus kaivostoiminnasta (391/2012) 9 §.

Kaivannaisjätteen jätehuoltosuunnitelma ja sen noudattaminen

Kullanhuuhdontaluvan haltijan on noudatettava viranomaiselle toimittamaansa kaivannaisjätteen jätehuoltosuunnitelmaa.

Perustelut: Kaivoslaki (621/2011) 25 §. Kullanhuuhtoja on velvollinen huolehtimaan maa- ja kivennaisjätteen synnyn ehkäisemisestä, sen haitallisuuden vähentämisestä sekä jätteen hyödyntämisestä tai käsittelemisestä.

Vakuus

Kullanhuuhdontaluvan haltijan on asetettava 1200 euron suuruinen pankkitalletusvakuus Turvallisuus- ja kemikaalivirastolle kaivoslakiin perustuvasta toiminnasta aiheutuneen vahingon ja haitan korvaamista sekä kaivoslain mukaisten jälkitoimenpiteiden suorittamista varten. Tämä vakuus kattaa lapiokaivun. Vakuus tulee korottaa 5500 euron siirryttäessä koneellisen kultanhuuhdontaan (kaivumäärä enintään 10 000m³).

Perustelut: Kaivoslaki (621/2011) 107 §

Vakuus määräytyy hakemuksessa esitetyn kaivumenetelmän ja alueen ominaisuuksien perusteella.

Alueella on suunniteltu harjoitettavan lapiokaivua ja mahdollisesti toimintaa laajennetaan konekaivuksi, jossa vuosittain käsiteltävän maamäärän on suunniteltu olevan enintään 10 000 m³.

Ilmoitus kullanhuuhdonta-alueen maastotöistä

Kullanhuuhdontaluvan haltijan on ilmoitettava etukäteen kirjallisesti alueen hallinnasta vastaavalle Metsähallitukselle sekä alueen paliskunnalle ja saamelaiskäräjille kaikista maastotöistä, jotka voivat aiheuttaa vahinkoa tai haittaa. Maastotöitä koskevassa ilmoituksesta on käytävä ilmi:

- 1) töistä vastaavan henkilön nimi sekä yhteystiedot;
- 2) arvioitu maastotöiden aloitusajankohta ja kesto;
- 3) tarkempi selvitys, mitä maastotöitä tehdään sekä mitä työmenetelmiä ja koneita käytetään;
- 4) arvio toimenpiteiden määrästä;
- 5) alueella työskentelevien henkilöiden lukumäärä;
- 6) arvio maastotöiden vaikutuksista ympäristöön;
- 7) tarvittaessa selvitys muista seikoista, joilla voi olla merkitystä.

Maastotöitä koskevaan ilmoitukseen on liitettävä kartta, johon on merkitty alue, jolla maastotöitä tullaan tekemään. Ilmoitus on tehtävä viimeistään kuukautta ennen maastotöihin ryhtymistä.

Perustelut: Kaivoslaki (621/2011) 27 §, asetus kaivostoiminnasta (391/2012) 7 §.

Jälkitoimenpiteet

Kun kullanhuuhdontalupa on rauennut tai peruutettu, on kullanhuuhdontaluvan haltijan saatettava kullanhuuhdonta-alue välittömästi yleisen turvallisuuden vaatimaan kuntoon, poistettava rakennukset ja rakennelmat sekä laitteet, huolehdittava alueen kunnostamisesta ja siistimisestä sekä saatettava alue mahdollisimman luonnonmukaiseen ja maisemallisesti tyydyttävään tilaan. Kullanhuuhdontaluvan haltijan on tehtävä viipymättä kirjallinen ilmoitus Turvallisuus- ja kemikaalivirastolle ja Metsähallitukselle, kun edellä mainitut toimenpiteet on saatettu loppuun. Ilmoitus on kuitenkin tehtävä viimeistään vuoden kuluttua luvan raukeamisesta tai peruuttamisesta. Ilmoituksen tulee sisältää tieto jälkitoimenpiteiden päättymispäivästä sekä kuvaus toteutetuista jälkitoimenpiteistä.

Perustelut: Kaivoslaki (621/2011) 29 §.

Korvaus alueen hallinnasta vastaavalle viranomaiselle

Kullanhuuhdontaluvan haltijan on suoritettava Metsähallitukselle vuotuista korvausta 50 euroa hehtaarilta. Kullanhuuhdontakorvaus on ensimmäiseltä vuodelta maksettava viimeistään 30 päivänä siitä, kun kullanhuuhdontalupa on tullut lainvoimaiseksi tai kaivosviranomaisen on antanut määräyksen päätöksen täytäntöönpanosta muutoksenhausta huolimatta. Seuraavina vuosina korvaus on maksettava viimeistään 15 päivänä maaliskuuta.

Perustelut: Kaivoslaki (621/2011) 102 §

Vahinkojen ja haittojen korvaaminen kullanhuuhdonta-alueella

Kullanhuuhdontaluvan haltijan on korvattava kullanhuuhdonta-alueella tapahtuvasta kaivoslakiin perustuvasta toiminnasta aiheutuneet vahingot ja haitat, jollei jonkin toimenpiteen osalta korvauksesta toisin säädetä.

Perustelut: Kaivoslaki (621/2011) 103 §.

Luvan muuttaminen

Mikäli kullanhuuhdonta koskevien toimenpiteiden määrässä, laadussa tai aikataulussa tapahtuu sellainen muutos, että lupamääräyksiä on tarpeen tarkistaa, on luvanhaltian haettava kullanhuuhdontaluvan muuttamista kaivosviranomaiselta.

Perustelut: Kaivoslaki (621/2011) 69 §.

Luvan jatkaminen

Mikäli luvan voimassaoloa halutaan jatkaa, tulee hakemus luvan voimassaolon jatkamiseksi toimittaa kaivosviranomaiselle viimeistään kaksi kuukautta ennen luvan voimassaolon päättymistä. Hakemukseen tulee liittää lupaharkinnan kannalta tarpeelliset ja luotettavat selvitykset alueella harjoitetun toiminnasta ja siitä, että alueella on edelleen edellytyksiä löytää kultaa.

Perustelut: Kaivoslaki (621/2011) 66 §, asetus kaivostoiminnasta (391/2012) 27 §.

Rakentaminen

Alueelle ei ole haettu lupaa rakentaa rakennelmia.

Perustelut: Kaivoslaki (621/2011) 26 §.

Lupahakemuksen mukaisesti.

Maastoliikenne

Kullanhuuhdonta-alueella ja sen ulkopuolella tapahtuva maastoliikenne edellyttää maastoliikennelain mukaisen luvan maanomistajalta.

Perustelut: Maastoliikennelaki (1710/1995) 2 luku 4§

Lupahakemuksen käsittely

Lupahakemuksesta tiedottaminen

Turvallisuus- ja kemikaalivirasto on tiedottanut hakemuksesta kuuluttamalla siitä 30 päivän ajan Turvallisuus- ja kemikaaliviraston sekä Sodankylän kunnan ilmoitustauluilla. Lausunnot ja mielipiteet on tullut toimittaa viimeistään 11.4.2019

Lausuntopyyntö ja lausunnot hakemuksesta

Hakemuksesta on lähetetty lausuntopyyntö ja saatu lausunnot seuraavasti:

- 1) Turvallisuus- ja kemikaaliviraston lausuntopyyntö Lapin paliskunnalle 12.3.2019
Lapin paliskunta on 10.4.2019 valtuuttanut Alapalkisen tokkakunnan esittämään lausuntonsa asiasta

Lausunto 23.4.2019

Alapalkisen tokkakunta haluaa lausua HL2018:0006 -hakemuksesta seuraavaa:
Hakemuksessa on kyse koneellisesta kullankaivun jatkohakemuksesta 4,2 ha kokoisesta alueesta Lismajalossa. Lismajoen alueelle on tällä hetkellä monia kullanhuhdontaan liittyviä hakemuksia yhteensä 102,9 hehtaarin verran. Tämä kattaa jo todella laajan alueen maantieteellisesti ja vaikutukset poronhoidon harjoittamiseen ovat haitalliset ja haitta kasvaa koko ajan.

Porojen kuljetus poroerotusaidalle nelostien länsipuolen laidunmailta Sakiaselän poroerotuspaikkaan on jo nyt vaikeutunut. Ilman kullankaivajien työn keskeytystä poroja ei enää saada Lismajoen yli. Kullankaivajat ovat olleet aktiivisia paliskunnan suuntaan siinä suhteessa, että ovat olleet valmiita keskeyttämään työnsä, kun poromiehet menevät porojen kanssa läpi heidän valtausalueensa. Tämä on ollut erittäin positiivista yhteistyötä.

Hakijan lupa-alue sijaitsee välittömässä läheisyydessä porojen kuljetusreitillä, jota käytetään poroja vietäessä juhannuksen tienoilla vasanmerkitystä varten sekä syys-lokakuussa erotuksia aikaan Sakiaselän poroaidalle. Lisäksi poroja kuljetetaan satunnaisesti samaista reittiä käyttäen muina ajankohtina. Lisäksi kuivat kankaat Lismajoen molemmin puolin ovat porojen syyslaidunta.

Voidaan todeta, kuinka valtausalueet ovat jo vierä vieressä Lismajoen varressa. Joen varsi on täysin tukossa. Joen varteen on noussut suuri asuntovaunu+pressukotuskylä. Nämä rakennusvirtelemät ovat kaikki esteenä porojen luontaiselle kuljetusreitille.
Poro on nyt jo joutunut etsimään korvaavaa reittiä, sillä Lismajoen varsi on tikotettu kullankaivun rakennelmilla ja aukiavatuilla montuilla, joissa suoritetaan koneellista kullankaivuuta. Melusaaste mikä syntyy aggregaateista, kaivinkoneiden ja traktorien äänistä aiheuttaa myös porojen kuljetukseen Lismajoen yli ongelmia. Kesäajan poro on erittäin arka, sillä mukana ovat toukokuussa syntyneet poronvasat. Hakija Kannisto toteaa hakemuksessaan, että ”hän tunnistaa kuljetustarpeen ja on tietoinen, että useana vuotena poroja on kuljetettu em. reittiä pitkin ja ymmärtää siirron merkityksen paliskunnalle, mutta ei kykene erottelemaan liittyykö ko. siirto mönkijöillä, moottorikelkoilla ja helikoptereilla tehtynä ”tavanomaiseen” ei-saamelaiseen porotalouteen vai onko se saamelaisen porotalouden rakenne ja siten perinteisen saamelaisen porotalouden nykyaikainen muoto ja siten kulttuurin suojan piirissä.” Monista hakemuksista on käynyt ilmi, että kullankaivajat eivät ole tietoisia ollenkaan poronhoidosta yhtenä saamelaisten tärkeimpänä elinkeinona ja sitä ei paljolti tunneta. Saamelaiskäräjät ja Lapin Kullankaivajienliitto voisi pitää yhteisen seminaarin kullankaivajille, jossa esitellään saamelaisten kulttuuria ja elinkeinoja. Silloin päästäisiin eroon kullankaivulupahakemuksissa esiintyvistä asiavirheistä ja -väitteistä saamelaisista poronhoitajista, joita joudumme miltei joka hakemuksista lukemaan.

Kannisto hakijana on kuitenkin perehtynyt alueen poronhoitoon, mikä näkyy hakemuksessa. Hakija toteaa hakemuksessaan, ”hakijan arvion mukaan porotalouden käytöstä on hänen toimiansa vaikutuksesta enimmillään noin 20 % koko alasta eli 0,9 hehtaaria, mikä on 0,000009 osa paliskunnan alasta.”

Kesä 2017 jo osoitti, kuinka porojen liikkeet on muuttuneet. Porot eivät päässeet enää vasanmerkkauksen jälkeen luonnollisesti siirtymään Lismajoen yli puolelta toiselle, vaan kesätokka joutui kiertää Lohipalon kautta. Porot pyrkivät viikon verran joen yli, mutta eivät uskaltaneet mennä, niin kuin ovat aina tehneet, sillä Lismajoella on ”kultaruuhkaa” juuri tähän aikaan. Tämä on myös havaittavissa Alapalkisen tokkakunnan gps-paikkatietoaineiston historiasta ja se on tarvittaessa saatavilla.

Mikäli koneellinen kullankaivulupa myönnetään, on lupaehtoihin kirjattava, että hakijan on keskeytettävä koneellinen kullankaivu ja toiminta valtauksellaan paliskunnan näin vaatiessa. Hakijan on varauduttava keskeyttämään toimintansa vähintään 10 päiväksi. Tämä 10 päivää kattaa myös sen ajan, jolloin kesämerkitystokka päästetään aidasta ja ne hakeutuvat alueelta uudelleen kesälaitumilleen. Todistettavasti porojen liikehdintä kesävasojen kanssa Lismajoen varressa kattaa kolmesta päivästä pariin viikkoon kesämerkityksen jälkeen. Esimerkiksi vuoden 2017 vasanmerkityksen jälkeen porot eivät päässeet ylittämään jokea ja hakeutumaan takaisin kesälaitumilleen, koska Lismajoella oli kullankaivutoiminta päällä ja koneiden meteli pelotti niitä ja ne eivät päässeet luonnollisesti joen yli.

Poronhoidon harjoittaminen vaikeutuu, jos emme pääse porotokkien kanssa yli näistä luonnollisista kohdista. Lismajoki on nyt täynnä käyttäjiä ja myös poronhoidolle tulee osoittaa alueita, joilla sallitaan poronhoidon harjoittamisen edellytykset. Poronhoitajat alueella ovat hämmentyneitä, kuinka kullankaivu ei ole enää perinteistä vaan on totaalisesti koneellistumassa.

Alapalkisen tokkakunta vastustaa koneellista kullankaivuuta haetulla alueella. Jos hakija päättääkin harjoittaa lapiokaivuuta, tokkakunnalla ei ole tähän vastustusta. Vaadimme poronhoitolain 53 § mukaista neuvottelua.

2) Turvallisuus- ja kemikaaliviraston lausuntopyyntö Metsähallitukselle 12.3.2019
Metsähallituksen lausunto 16.4.2019

Tukes on pyytänyt kaivoslain (621/2011) 37 §:n nojalla Metsähallitukselta lausuntoa kullanhuuhdentalupahakemuksesta HL2018:0016 Eija.

Tukes pyytää lausuntopyynnössään kaivoslain 38 §:n nojalla myös Metsähallituksen perusteltua näkemystä alueen hallinnasta vastaavana viranomaisena hakemuksen mukaisen toiminnan vaikutuksesta saamelaisien oikeudelle alkuperäiskansana ylläpitää ja kehittää

kieltään ja kulttuuriaan, huomioiden alueen läheisyydessä olevat muut vastaavat luvat ja muut maankäyttömuodot.

Kullanhuuhdonta-alue sijaitsee Metsähallituksen hallinnoimalla metsätalousalueella Sodankylän Vuotsossa Lismanpalossa Lismajoen välittömässä läheisyydessä. Hakemusalueen pinta-ala on noin 4,2 ha. Alueilla on tarkoitus harjoittaa konekaivua, vuotuinen kaivumäärä on noin 10 000 m³ ja voimassaoloajaksi esitetään kymmentä vuotta, koska kyseessä on jatkolupahakemus valtaukselle, jonka voimassaolo on päättynyt 31.12.2018. Metsähallitus on antanut ko. alueen aikaisempiin kullanhuuhdontalupahakemuksiin lausuntoja.

Hakijalla ei ole ko. alueelle voimassa olevaa ympäristölupaa, joka vaaditaan koneelliseen kullanhuuhdontaan. Hakijalla on asetettuna Metsähallitukselle vanhan kaivoslain mukaisesti vakuus, jotka vapautetaan, mikäli uusi kullanhuuhdontalupa myönnetään ja vakuus asetetaan TUKES:lle.

Lismanpalon alueella on voimassa olevia kullanhuuhdontalupia viisi ja hakemuksia seitsemäntoista, joista osa jatkolupahakemuksia. Osa on lapiohuuhdonta- ja osa koneellisen huuhdonnan lupia. Eri vaiheissa olevia kullanhuuhdonta-alueita on Lismanpalossa runsaat 130 ha. Mikäli jatkossa kaikki kullanhuuhdontaluvat ovat lupapäätösten ja -hakemusten mukaisessa käytössä, maata käsitellään alueella enimmillään yli 100 000 m³ vuodessa. Kokonaisuutena voidaan puhua siis jo laajamittaisesta luonnonvarojen käsittelystä. Todettakoon vertailun vuoksi, että nykyisessä laissa ympäristövaikutusten arviointimenettelystä ja sen liitteessä 1 kaivosmineraalien louhinnan sekä kiven, soran ja hiekan oton arviointimenettelyn soveltamisen pinta-alakynnys on 25 ha ja aineiden käsittelyn ja oton määrä-kynnykset ensin mainitussa toiminnassa 550 000 tn ja jälkimmäisessä 200 000 m³.

Alue on oikeusvaikutteisessa Lokka-Koitelainen-Kevitsa osayleiskaavassa metsä- sekä porotalousvaltainen alue (M). Kaava ei rajoita haetun kaltaista toimintaa, mutta alueen muu käyttö tulee toteuttaa siten, että pääasiallista käyttötarkoitusta, erityisesti porotaloutta ei kohtuuttomasti vaikeuteta. Lisäksi M-alueella poroerotuspaikkojen lähiympäristöä koskevista metsänkäsittelysuunnitelmista tulee varata ao. paliskunnalle mahdollisuus lausunnonantoon.

Alue sijaitsee poronhoitolain tarkoittamalla (848/1990) erityisellä poronhoitoalueella Lapin paliskunnassa ja saamelaiskäräjistä annetun lain (974/1995) 4 §:ssä tarkoitettulla saamelaisten kotiseutualueella. Hakemusalueen läheisyydessä ei ole matkailun yritystoimintaa eikä erityistä virkistyskäyttöä. Digita Oy:n televisio- ja tietoliikenneasema sekä masto on noin 1300 metrin päässä Riestovaaran laessa. Hakemusalue on Metsähallituksen kokonaan hallinnoiman yksityistiestön - ns. isännäntiestön piirissä.

Hakemusalueella on harjoitettu metsätaloustoimintaa pitkään. Nykyisellään kullanhuuhdonta-alueen ympärivät metsämaat ovat nuorta ja keski-ikäistä mäntyä kasvavaa kuivan ja kuivahkon kankaan kasvatusmetsää ja uudistusaloja keinollisin ja luontaisiin menetelmin. Alue on pääosin luontaisesti uudistuvaa. Hakemusalue on pääosin metsätaloustoiminnan piirissä olevaa kivennäismaata ja alueella on suoritettu uudempia kasvatushakkuita, siemenpuuhakkuita ja ylispuuston poistohakkuita vv.2001-2016.

Kullanhuuhdontaluvan haltija on kaikilta osin vastuussa Metsähallitukselle ja kolmannelle osapuolelle kaivutoiminnasta mahdollisesti aiheutuvista haitasta ja vahingoista. Kullanhuuhdonta-alueilla luvanhaltija on velvollinen korvaamaan Metsähallitukselle aiheuttamansa puusto- yms. vahingot sekä puuston kasvun ja tuoton menetykset kullanhuuhdontaluvan voimassaoloajalta.

Kullanhuuhdontaan tarvittavan maastoliikenneluvan saa Metsähallitukselta. Luvan käyttöön sisältyy maastoliikenteeseen liittyviä ehtoja.

Huuhdonta-alueen ulkopuolelle sijoittuvaan majoittumiseen tulee hakea lupa Metsähallitukselta. Asuntovaunun sijoittamiseen ympärivuotisesti huuhdonta-alueelle ja ympärivuotiseen säilytykseen tulee olla Metsähallituksen lupa. Hakija on ilmoittanut hakemuksessaan, ettei rakentamistarvetta ole alueella.

Tällä hetkellä Metsähallituksella ei ole tiedossa, että hakemusalueella olisi uhanalaisten kasvien ja eläinten esiintymiä, petolintujen pesintää tai tunnettuja kulttuuriperintökohteita. Alueelta tai sen välittömästä läheisyydestä ei ole kartoitettu tarkemmin muinaismuistolain (17.6.1963/295) suojaamia muinaisjäännöksiä tai muita kulttuuriperintökohteita. Jos maata kaivettaessa tai muuta työtä suoritettaessa tavataan kiinteä muinaisjäännos, on työ muinaisjäännöksen kohdalta heti keskeytettävä ja ilmoitettava kohde Museovirastolle tarpeellisia toimenpiteitä varten. Ilman muinaismuistolain nojalla annettua lupaa kiinteän muinaisjäännöksen kaivaminen, peittäminen, muuttaminen, vahingoittaminen, poistaminen ja muu siihen kajoaminen on kielletty. Myös muut alueella mahdollisesti olevat kulttuuriperintökohteet, kuten vanhat kullankaivun historiaan liittyvät jäännökset, tulee ottaa huomioon maankäytössä. Metsähallitus toteaa kuitenkin, että tällä hetkellä Metsähallituksen tiedossa ei ole em. kohteita hankkeen alueella, mutta Metsähallitus ei tule myöskään tekemään alueella maastokartoituksia ko. hankeen johdosta. Metsähallitus ei täten sitoudu tällä lausunnolla vastuuseen alueen mahdollisista kartoittamattomista ja vielä löytymättömistä kohteista. Luonnonsuojelu- ja vesilain viranomaisvalvonnasta alueella vastaa Lapin ELY-keskus. Tarkemmat tiedot mainituista alueen vesiluontotyypeistä, suojelualueista, rauhoitetuista ja suojelluista kohteista ja lajeista sekä haetun toiminnan vaikutuksista niihin antaa Lapin ELY-keskus.

Kullankaivuun haitalliset vaikutukset konkretisoituvat, mikäli kullanhuuhdonnan vuoksi alapuoliseen vesistöön pääsee hienojakoista maa-ainesta ja ravinteita. Pohjan liettyminen tuhoaa erityisesti lohikaloille tärkeitä kutu- ja poikastuotantoalueita sekä kuoriutuneita poikasia ja kehitymässä olevaa mätää. Koneellisen kullankaivuuseen sisältyy erityisen suuri riski haitallisista vesistövaikutuksista.

Mikäli kullanhuuhdontalupa hakijalle myönnetään Metsähallitus edellyttää, että lupamääräyksiin sisällytetään seuraavat asiat:

- Kaivutoiminta tulee tapahtua siten, että alapuoliseen vesistöön ei pääse liettymistä ja rehevöitymistä aiheuttavaa orgaanista ja kiintoainesta eikä ravinteita
- Kaivukauden päättyessä jyrkät kaivantojen reunat on luiskattava. Reunat on myös merkittävä ympärivuotisesti maastoon riittävän näkyvästi porotaloutta haittaamattomalla tavalla
- Lain 108 § riittävä vakuus ottaen huomioon lupamääräykset. Lähtökohtana tulee olla, että alue ennallistetaan ja maisemoidaan sitä mukaan, kun kaivu etenee
- Tiestön käyttöä koskee laki yksityisistä teistä (15.6.1962/358) ja tiestön käytöstä päättää tienpitäjä. Ko. tapauksessa tienpitäjä on Metsähallitus alueelle johtavan tiestön kulkiessa Metsähallituksen hallinnassa olevalla valtionmaalla. Kullanhuuhdontalupa ei anna suoraan oikeutta tiestön käyttöön. Metsähallitus ei yleensä rajoita teilläään kevyttä liikennettä, mutta raskaisiin kuljetuksiin on oltava Metsähallituksen lupa. Alueella oleva Metsähallituksen metsäautotiestö on heikkokuntoista. Metsähallitus ei vastaa tiestön huonosta kunnosta ihmisille ja kalustolle mahdollisesti aiheutuneista vahingoista. Raskaiden kuljetusten ja muun liikennöinnin mahdollisesti aiheuttamat vauriot tiestölle tulee aiheuttajan korvata
- Puuston poisto on tehtävä kaivun etenemisen mukaan kaivukausittain etukäteen Metsähallituksen kanssa sopien. Puusto on korvattava

Saamelaisten oikeuksiin kohdistuvien vaikutusten osalta hallituksen esityksessä kaivoslaista todetaan, että arvioinnissa olisi lähinnä tarpeen kiinnittää huomiota saamelaiskulttuurin kannalta tärkeänä pidettävään poronhoitoon kohdistuviin vaikutuksiin.

Metsähallitus arvioi, ettei porotalouden rakenteille kyseessä olevassa tapauksessa aiheudu haittaa, koska rakenteita ei ole lupahakemusalueella eikä välittömässä lähiympäristössä. Sakiaselän aita-alue on kuitenkin varsin lähellä ja poronhoitotyöt on huomioitava kullanhuuhdonnassa. Porotalouden TOKAT-paikkatietojärjestelmän mukaan hakemusalue on porojen laidunalueita ympärivuotisesti. Porojen aitaankuljetusreitit ei ole järjestelmässä ko. alueelle merkitty.

Korkeimman hallinto-oikeuden päätöksessä 4.2.2015 (taltionumero 275, Saamelaiskäräjien valitus ympäristölupa-asiassa, joka koski koneellista kullankaivua) todetaan seuraavasti: "Nyt puheena olevassa asiassa on kysymys pienessä mittakaavassa tapahtuvasta kullankaivusta alueella, jota käytetään tähän tarkoitukseen vain osa vuotta ja silloinkin tiukkojen

lupamääräysten puitteissa. Sanotulla toiminnalla ei aiheuteta haittaa saamelaiskulttuurille ja vaikutukset saamelaisten perinteiselle elinkeinolle, kuten poronhoidolle, kalastukselle, metsästykselle tai ympäröivälle luonnolle jäävät hyvin paikallisiksi”. KHO:n päätöksen kohteena oleva kullanhuuhdentalupahakemus on HL2012:0057, Midas 2 ja pinta-alaltaan 3,4 ha.

Viitaten edellä mainittuun korkeimman hallinto-oikeuden päätökseen sekä po. kullanhuuhdentalupahakemusalueiden vähäiseen pinta-alaan Metsähallitus arvioi, ettei toiminnasta aiheudu haittaa yksittäisinä kohteina saamelaiskulttuurin harjoittamiselle. Kuten aiemmin tässä lausunnossa esitetty on Lismanpalossa runsaat 130 ha kullanhuuhdentalupahakemusalueita, jotka liittyvät toisiinsa ja muodostavat näin yhtenäisen laajan kullanhuuhdentalupahakemusalueen, jota suuri osa on koneellista kullanhuuhdonta, mikäli haetut kullanhuuhdentaluvat myönnetään. Hakemusalue tulee noin kahden kilometrin päähän Sakiaselän erotusaita-alueesta. Puheena olevan luvan ja ympärillä olevien muiden kullanhuuhdentalupien yhteisvaikutuksella voi olla tästä syystä haittaa paikallisen paliskunnan tai sen tokkakuntien harjoittamalle porotaloudelle. Koneellisen kullanhuuhdon myötä haittavaikutukset ovat myös suuremmat verrattuna käsin tapahtuvaan huuhdontaan. Edelleen viitaten alueen yleiskaavaan tulee lupapäätöstä myönnettäessä myös arvioida, onko edellä kerrotun laajuuden ”kullanhuuhdentalupahakemusalueen” muodostuminen yksittäisten kullanhuuhdentalupien kautta yleiskaavan ja sen määräysten mukaista. Metsähallitus katsoo muutenkin, että erilaisten ympäristövaikutusten arvioinneissa ei tule pidättäytyä nyt lausunnolla olevan kaltaisessa tilanteessa yksittäiseen lupahakemukseen, vaan arvioida kysymyksessä olevaa toimintaa ja sen vaikutuksia kokonaisuutena.

- 3) Turvallisuus- ja kemikaaliviraston lausuntopyyntö Sodankylän kunnalle kunnalle 12.3.2019
Sodankylän kunta ei ole antanut lausuntoaan hakemuksesta.
- 4) Turvallisuus- ja kemikaaliviraston lausuntopyyntö Lapin elinkeino-, liikenne- ja ympäristökeskukselle 12.3.2019
Lapin elinkeino-, liikenne- ja ympäristökeskuksen lausunto 25.3.2019
Turvallisuus- ja kemikaalivirasto (Tukes) on pyytänyt kaivoslain (621/2011) 37 §:n nojalla Lapin ELY-keskuksen lausuntoa yllämainitusta Janne Kanniston kullanhuuhdentalupahakemuksesta.

Kyseessä on jatkohakemus ja lupaa haetaan kymmeneksi vuodeksi. Haettava alue sijaitsee Roivaisen alueella Lismanpalossa Sodankylän kunnassa. Lähin vesistö on Lismajoki, jonne on lyhimmillään etäisyyttä noin 120 metriä. Alueen pinta-ala on noin 4,2 ha.

Toiminnan suunniteltu maankäyttö on enintään n.10 000 m³/vuosi. Toimintaa tehdään yhdellä kaivuyksiköllä, johon kuuluu yksi tai kaksi kaivinkonetta (max 10 tonnia). Käytettävä

vesi on hakemuksen mukaan kokonaan kiertovettä ja kierrätysnopeus on enintään 2 000 l/min. Suunnitellulle toiminnalle ei ole voimassa olevaa ympäristölupaa.

Lismajokeen, tarkkailupisteelle (LISMAJOKI alajuoksu), määritetyn purkupisteen valuma-alueen pinta-ala on 1 997 ha. Valuma-alueelle sijoittuvat kaikki Lismanpalon alueella tällä hetkellä eri vaiheessa olevat kullanhuuhdonta-alueet (kone- ja lapiokaivualueet). Alueiden yhteispinta-ala on noin 132 ha, noin 6,6 % valuma-alueen pinta-alasta (tilanne 22.3.2019).

Haettavana olevalla kullanhuuhdonta-alueella ei Hertta-rekisterin Eliöt-tietokannan mukaan (SYKE) ole luonnonsuojelulain 42 §:n nojalla koko maassa rauhoitettujen kasvilajien, 46 §:n uhanalaisten lajien tai 47 §:n erityisesti suojeltavien lajien esiintymiä ja eläinten havaintopaikkoja, eikä luontodirektiivin liitteiden II ja IV lajien esiintymiä ja eläinten havaintopaikkoja tai petolinnun pesäreviirejä.

Alueelta ei kaikilta osin ole tehty ympäristöhallinnon toimesta systemaattisia uhanalaisinventointeja, vaan tiedot perustuvat otantaluonteisiin inventointeihin ja kasviharrastajien ilmoittamiin esiintymätietoihin. Näin ollen alueella saattaa olla uhanalaisten ja direktiivilajien esiintymiä, jotka eivät ole ympäristöhallinnon tiedossa.

Mikäli alueelta havaitaan edellä mainittuja lajeja, on huuhdontatoiminta järjestettävä siten, että siitä ei aiheudu luonnonsuojelulaissa kiellettyä seurausta, kuten lajin heikentämistä tai häviämistä eikä lajin elinympäristön heikentämistä tai tuhoutumista. Tarvittaessa edellä mainitut laji- ja luontotyyppiesiintymät on rajattava huuhdonta-alueen ulkopuolelle, ellei esiintymien säilymistä voida turvata muilla toimenpiteillä.

Edellä mainitut seikat huomioiden Lapin ELY-keskus ei näe estettä kullanhuuhdontaluvan myöntämiselle. Suunniteltu toiminta (koneellinen kullanhuuhdonta ja kaivumäärä max. 10 000 m³) vaatii kuitenkin ympäristöluvan eikä sitä saa aloittaa ennen kuin ympäristölupa on myönnetty ja se on lainvoimainen tai lupa toiminnan aloittamiseen myönnetään muutoksenhausta huolimatta, sekä Turvallisuus- ja kemikaalivirasto on myöntänyt kullanhuuhdontaluvan ja päätös on lainvoimainen.

5) Turvallisuus- ja kemikaaliviraston lausuntopyyntö Saamelaiskäräjille 12.3.2019

Saamelaiskäräjät ei ole antanut lausuntoaan hakemuksesta.

6) Turvallisuus- ja kemikaaliviraston lausuntopyyntö Saamelaismuseumuseo Siidalle 12.3.2019
Saamelaismuseumuseo Siidan lausunto 10.4.2019

Turvallisuus- ja kemikaalivirasto on pyytänyt Saamelaismuseumuseo Siidalta lausuntoa Janne Kanniston kullanhuuhdontalupahakemuksesta HL2018:0016. Saamelaismuseumuseo Siida on saamelaisalueella toimivaltainen viranomaisen arkeologisen kulttuuriperinnön sekä maiseman ja rakennusperinnön suojelun ja hoidon suhteen.

Kullanhuuhdentalupahakemusalue HL201820016 sijaitsee Sodankylän kunnassa, noin 12 km Vuotson kylän eteläpuolella ja valtatie 42n itäpuolella, Roivasen ja Pällimaan välissä, Lokkaan laskevan Lismajoen länsipuolella. Alueelle pääsee valtatieltä metsäautotietä pitkin. Janne Kannisto hakee kullanhuuhdentalupaa koneelliseen kaivuun 4,2 hehtaarin alueelle seuraavaksi kymmeneksi vuodeksi. Vuosittaiseksi kaivumääräksi ilmoitetaan enintään 10 000 m³.

Pohjois-Lapin maakuntakaavassa alue on Sodankylän metsätalous- ja poronhoitovaltaista aluetta M-1 4561, jonka kehittämisperiaatteena on, että metsätalous ja poronhoito ovat alueen rinnakkaisina pääkäyttötarkoituksina. Lokka-Koitelainen-Kevitsa -osayleiskaavassa alue on metsätalous- sekä poronhoitovaltainen alue M-1. Merkinnällä osoitettuja alueita voidaan käyttää muihin tarkoituksiin vain pääasiallista käyttötarkoitusta sanottavasti haittaamatta ja luonnetta muuttamatta. Lupahakemusalue kuuluu saamelaiden kotiseutualueeseen ja on poronhoitolain 2.2 § mukaan erityisesti poronhoitoa varten tarkoitettulla alueella, jolla maata ei saa käyttää niin, ettei siitä aiheutuu huomattavaa haitta porotaloudelle.

Kullankaivulupahakemusalueella ei ole suoritettu arkeologista inventointia, eikä sieltä tunneta muinaismuistolailla (295/1963) suojeltuja kiinteitä muinaisjäännöksiä. Jos alueella havaitaan merkkejä esihistoriallisen ihmisen toiminnasta, kuten liesiä tai muinaisesineitä, työt löytöpaikalla on keskeytettävä ja löydöistä on ilmoitettava museoviranomaisille, tässä tapauksessa Saamelaismuseo Siidan arkeologille.

Saamelaismuseo Siida toteaa, että yksittäisenä koneellisen kullankaivuun lupahakemusalueena HL2018:0016 ei tässä laajuudessa uhkaa eikä vähennä alueen kulttuuriperintöarvoja. Sen ympäristössä on kuitenkin lähes yhtenäinen yli 120 hehtaarin kullanhuuhdonta-alue. Kullanhuuhdentalupahakemusten kokonaisvaltaiselle tarkastelulle onkin selkeä tarve tilanteessa, jossa yksittäiset, pinta-alaltaan pienet huuhdonta-alueet käytännössä muodostavat suuren yhtenäisen alueen. Suuruudeltaan enintään 7 hehtaarin vierekkäisiä kullanhuuhdonta-alueita tulisi voida käsitellä laajempina aluekokonaisuuksina, esimerkiksi jokilaaksoittain tai muuten alueittain, jotta kullanhuuhdonnan kokonaisvaikutuksia voidaan arvioida maiseman ja luonnonympäristön kannalta.

Näin ollen Saamelaismuseo Siida kehottaa TUKESia vastaavana lupa- ja valvontaviranomaisena käsittelemään kullanhuuhdentalupahakemuksia alueellisin kokonaisuuksina ja arvioimaan niiden yhteisvaikutuksia kyseisen alueen kulttuuriperintöön ja luonnonympäristöön ja erityisesti maisemaan.

Turvallisuus- ja kemikaaliviraston kannanotto lausunnoissa ja muistutuksissa esitettyihin yksilöityihin vaatimuksiin.

Alueella on muun muassa tästä lupahakemuksesta saadun lausunnon pohjalta pidetty poronhoitolain 53 §:n mukainen tilaisuus 12.6.2019. Muistio päätöksen liitteenä 4.

Muut lausunnoissa esitetyt kaivosviranomaisen toimivaltaan kuuluvat seikat on otettu päätöksessä huomioon lupamääräyksillä.

Muistutukset ja mielipiteet

Muistutuksia ja mielipiteitä ei ole jätetty

Hakijan selitys

Hakijalta ei ole pyydetty selitystä.

Päätösmaksu

Päätösmaksu 550 €. Valtion talous- ja henkilöstöhallinnon palvelukeskus lähettää laskun hakijalle.

Perustelut: Asetus Turvallisuus- ja kemikaaliviraston maksullisista suoritteista (1579/2015)

Muutoksenhaku

Tähän päätökseen saa hakea muutosta kaivoslain (621/2011) 162 §:n nojalla Pohjois-Suomen hallinto-oikeudelta valittamalla siten kuin hallintolainkäyttölaissa (586/1996) säädetään. Päätöksestä perittävästä maksusta voidaan valittaa samassa järjestyksessä kuin pääasiasta. Valitusaika on 30 päivää tämän päätöksen antopäivästä. Liitteenä olevasta valitusosoituksesta ilmenee, miten muutosta haettaessa on meneteltävä.

Päätöksestä tiedottaminen

Päätöksestä tiedotetaan kaivoslain (621/2011) 58 §:n mukaisesti. Lupapäätös liitteineen toimitetaan postitse hakijalle. Jäljennös päätöksestä toimitetaan niille, jotka ovat tätä erikseen pyytäneet sekä niille kunnille, ELY-keskuksille ja muille viranomaisille, joille asiasta sen käsittelyn aikana on annettu tieto tai joilta on pyydetty lausunto. Jäljennös päätöksestä toimitetaan myös saamelaiskäräjille ja paliskunnalle.

Päätöksen antamisesta ilmoitetaan niille, jotka ovat tehneet muistutuksen asiassa tai ovat ilmoitusta erikseen pyytäneet, sekä niille asianosaisille, joita asia erityisesti koskee. Päätöksen antamisesta kuulutetaan alueen kunnan ilmoitustaululla.

Sovelletut säännökset

Kaivoslaki (621/2011)

Asetus kaivostoiminnasta (391/2012)

Asetus Turvallisuus- ja kemikaaliviraston maksullisista suoritteista (1579/2015)

Lisätietoja

Lisätietoja antaa Pasi Molkoselkä, puh. 029 5052 133, etunimi.sukunimi@tukes.fi

Tämä asiakirja on sähköisesti allekirjoitettu. Asian on esitellyt ylitarkastaja Pasi Molkoselkä ja ratkaissut ryhmäpäällikkö Terho Liikamaa.

LIITTEET

- Liite 1. Valitusosoitus
- Liite 2. Kartta alueesta (1:10 000)
- Liite 3. Selvitys kullanhuhdontaluvan myöntämisen esteistä
- Liite 4. Neuvottelumuistio 12.6.2019
- Liite 5. Ohjeet vakuuden asettamiseen
- Liite 6. Panttaussitoumus

TIEDOKSI

- Lapin ely-keskus
- Lapin paliskunta
- Metsähallitus
- Saamelaiskäräjät
- Sodankylän kunta
- Saamelaismuseo Siida

VALITUSOSOITUS

Valitusviranomainen

Päätökseen saa hakea muutosta valittamalla sille hallinto-oikeudelle, jonka tuomiopiirissä pääosa tässä päätöksessä tarkoitettusta alueesta sijaitsee. Toimivaltainen hallinto-oikeus on mainittu valitusosoituksen lopussa. Valituskirjelmä osoitetaan valitusviranomaiselle ja se on toimitettava valitusajassa hallinto-oikeuden kirjaamoon.

Valitusaika

Määräaika valituksen tekemiseen on kolmekymmentä (30) päivää tämän päätöksen antopäivästä sitä määräaikaan lukematta.

Valitusoikeus

Päätöksestä voivat valittaa ne, joiden etua, oikeutta tai velvollisuutta asia saattaa koskea, sekä vaikutusalueella ympäristön-, terveyden- tai luonnonsuojelun taikka asuinympäristön viihtyisyyden edistämiseksi toimivat rekisteröidyt yhdistykset tai säätiöt, asianomaiset kunnat, elinkeino-, liikenne- ja ympäristökeskukset ja muut asiassa yleistä etua valvovat viranomaiset, saamelaiskäräjät sillä perusteella, että luvassa tarkoitettu toiminta heikentää saamelaisten oikeutta alkuperäiskansana ylläpitää ja kehittää omaa kieltään ja kulttuuriaan ja kolttien kyläkokous sillä perusteella, että luvassa tarkoitettu toiminta heikentää kolttien elinolosuhteita ja mahdollisuuksia harjoittaa elinkeinoja.

Valituksen sisältö

Valituskirjelmässä on ilmoitettava

- 1) päätös, johon haetaan muutosta
- 2) miltä kohdin päätökseen haetaan muutosta ja mitä muutoksia siihen vaaditaan tehtäväksi
- 3) perusteet, joilla muutosta vaaditaan
- 4) valittajan nimi ja kotikunta
- 5) postiosoite ja puhelinnumero, joihin asiaa koskevat ilmoitukset valittajalle voidaan toimittaa

Jos valittajan puhevaltaa käyttää hänen laillinen edustajansa tai asiamiehensä tai jos valituksen laatijana on joku muu henkilö, valituskirjelmässä on ilmoitettava myös tämän nimi ja kotikunta.

Valittajan, laillisen edustajan tai asiamiehen on allekirjoitettava valituskirjelmä, ellei valituskirjelmää toimiteta sähköisesti (telekopiona tai sähköpostilla).

Valituksen liitteet

Valituskirjelmään on liitettävä

- 1) päätös, johon haetaan muutosta valittamalla, alkuperäisenä tai jäljennöksenä
- 2) asiakirjat, joihin valittaja vetoaa vaatimuksensa tueksi, jollei niitä ole jo aikaisemmin toimitettu viranomaiselle
- 3) asiamiehen valtakirja

Valituskirjelmän toimittaminen perille

Valituskirjelmän voi viedä valittaja itse tai hänen valtuuttamansa asiamies. Valituskirjelmä liitteineen voidaan myös lähettää postitse, telekopiona tai sähköpostilla. Postiin valituskirjelmä on jätettävä niin ajoissa, että se ehtii perille valitusajan viimeisenä päivänä ennen aukioloajan päättymistä. Hallinto-oikeudessa kirjaamon aukioloaika on klo 8.00–16.15. Sähköisesti (telekopiona tai sähköpostilla) toimitetun valituskirjelmän on oltava toimitettu niin, että se on käytettävissä vastaanottolaitteessa tai tietojärjestelmässä määräajan viimeisenä päivänä ennen virka-ajan päättymistä.

Valittajalta peritään hallinto-oikeudessa **oikeudenkäyntimaksu** 260 euroa. Oikeudenkäyntimaksua ei peritä, jos hallinto-oikeus muuttaa valituksenalaista päätöstä muutoksenhakijan eduksi. Tuomioistuinmaksulaissa (1455/2015) on erikseen säädetty eräistä tapauksista, joissa maksua ei peritä.

Toimivaltaisen hallinto-oikeuden yhteystiedot muutoksenhakua varten:

Pohjois-Suomen hallinto-oikeus

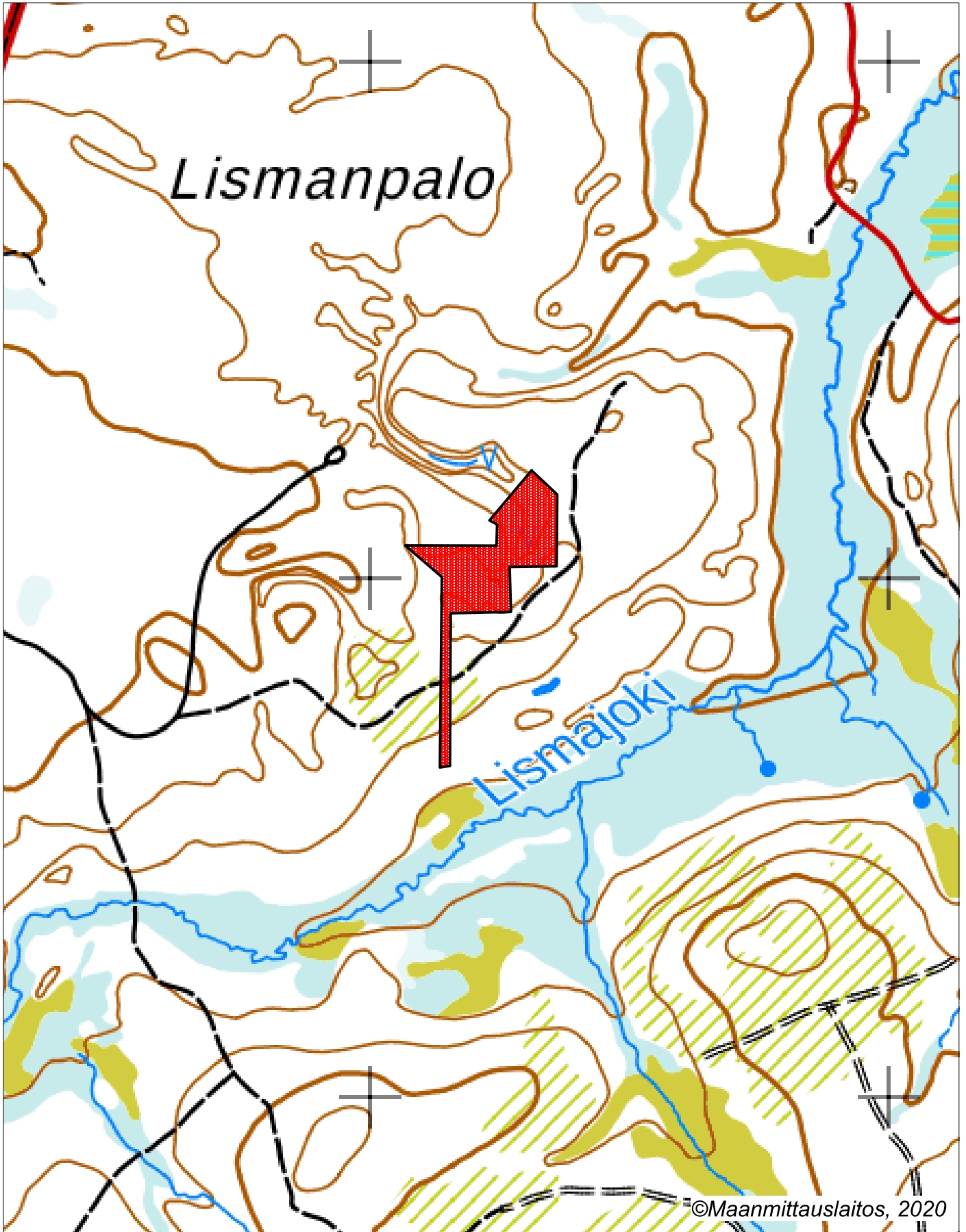
Käyntiosoite: Isokatu 4, OULU

Postiosoite: PL 189, 90101 OULU

Faksi: 029 56 42841

Sähköposti: pohjois-suomi.hao@oikeus.fi

Puhelin: 029 56 42800 (vaihde)



Selvitys kullanhuudontaluvan HL2018:0016 mahdollisista myöntämisen esteistä

Yleistä kullanhuudonnasta

Kullanhuudonta on ollut pienenevä maankäyttömuoto koko 2000-luvun ajan. Esimerkiksi vuonna 2000 kullanhuudontaan oikeuttavia lupia on ollut voimassa yli 400, kun tällä hetkellä vastaava määrä on 288. Hakemuksia on vireillä 104. Hakemuksista 44 kpl on jatkohakemuksia tällä hetkellä voimassa oleville luville ja yhteensä 57 hakemusta on jatkohakemuksia hakemushetkellä voimassa olleille luville. Hakemuksista 29 kpl on jatkohakemuksia 30.6.2020 päättyville kaivospiireille (lähde: Kaivosrekisteri 26.6.2020)

Kullanhuudonnan mahdollinen vaikutus saamelaiskulttuuriin selvitetään paliskunnittain, koska poronhoito on tärkeä osa saamelaiskulttuuria ja se on alueiden käytön kannalta herkkä elinkeino. Koska paliskuntien alueet on selkeästi rajattu aidoilla, kaivoslain mukaisen kullanhuudonnan vaikutukset saamelaiskulttuurille rajoittuvat pääasiallisesti sen paliskunnan alueeseen, jolla kullanhuudontaa harjoitetaan.

Kullanhuudontaluvan nojalla ei saa harjoittaa toimintaa, joka vaikuttaa vesistöön. Mikäli tällaista toimintaa on suunniteltu lupa-alueella harjoitettavan, tulee toimintaan olla ympäristö- tai vesilupa. Näissä luvissa toimivaltainen viranomaisena on Pohjois-Suomen aluehallintovirasto.

Lupa-alueen kuvaus

Kullanhuudontalupa-alue HL2018:0016 (4,2 ha) sijoittuu Lapin paliskunnan alueelle, Vuotson eteläpuolelle, Lismanpalon alueelle. Alue on Metsähallituksen hallinnassa olevaa metsätalousaluetta. Lismajoki on alueen eteläreunassa, osittain alueeseen sijoittuen.

Lapin paliskunnan kokonaispinta-ala on noin 454000 ha. Lapin paliskunnan alueelle sijoittuu 41 kpl lainvoimaisia kullanhuudontaan oikeuttavia lupia, pinta-alaltaan yhteensä noin 175 ha. Näistä kyseisen lupahakemuksen läheisyyteen (2 km säteellä alueesta) sijoittuu noin 45 ha, 9 kpl. Alueen läheisyydessä on vireillä 11 kpl kullanhuudontalupahakemuksia pinta-alaltaan noin 70 ha.

Luvan mukaisen toiminnan kuvaus

Alueella on tarkoitus harjoittaa lapiokaivua ja koneellista kullanhuudontaa, vuotuinen käsiteltävä maamäärä on enintään 10 000m³. Koneelliseen toimintaan tarvitaan ympäristönsuojelulain mukainen ympäristölupa. Toimivaltainen ympäristölupaviranomaisena on Pohjois-Suomen aluehallintovirasto.

Muut häiritsevät alueiden käyttömuodot hakemuksessa tarkoitettulla alueella ja sen läheisyydessä

Lismanpalon alue kuuluu Metsähallituksen hallinnoimaan metsätalousalueeseen. Alueella harjoitetaan metsätaloustoimintaa. Metsähallitus ei linjauksensa mukaisesti myy kyseessä olevan alueen läheisyydestä maa-alueita.

Alue on merkitty Lokka-Koitelainen-Kevitsa osayleiskaavassa metsä- ja porotalousvaltaiseksi alueeksi.

Alueen läheisyydessä, valtatie 4:n varrella on sähkölinja ja puhelinkaapeli, itäpuolella noin 1,5 km:n päässä on radiomastolle varattu 4 ha:n alue, jonne johtaa tie. Uusia vuokrasopimuksia tehtäessä Metsähallitus kuulee alueen paliskuntaa ennen sopimuksen tekemistä.

Näiden lisäksi Metsähallitus on laatinut paliskuntain yhdistyksen kanssa yhteistyösopimuksen, jossa määritellään Metsähallituksen ja paliskunnan yhteistoiminta erilaisten maankäyttömuotojen yhteydessä.

Liite 3.

Alueella tai sen läheisyydessä ei ole retkeilytarkoitukseen käytettäviä reittejä tai rakenteita

Alueella ei ole poronhoitoon liittyviä rakennelmia. Alueen lounaispuolella, lähimmillään noin 1,8 km:n päässä alueesta sijaitsee Lapin paliskunnan käytössä oleva Sakiaselän erotusaita. Kaivosviranomaiselle on muiden lausuntojen yhteydessä toimitettu selvitys alueen läheisyydessä olevasta kuljetusreitistä, jota pitkin porot kuljetetaan Sakiaselän erotusaitaan kesä- heinäkuun vaihteessa, ajankohdan vaihdellen alueen luonnonolosuhteiden mukaan. Selvityksen tueksi kaivosviranomaiselle on toimitettu dataa gps-lähettimillä varustettujen porojen liikkeistä alueella. Aineistosta käy selville, että kuljetusreitti ei tavallisesti ulotu kyseiselle lupa-alueelle. Häiriöttömän kuljetuksen varmistamiseksi myös poikkeustapauksissa luvan lupamääräykseen on kirjattu velvollisuus tarvittaessa tilapäisesti keskeyttää toiminta pyydettyä kuljetuksen ajaksi.

Metsähallitus myy metsästyslupia lupa-alueelle ja sen läheisyyteen. Lisäksi paikallisilla asukkailla on vapaa metsästysoikeus alueella. Alueen poronhoito huomioidaan lupametsästyksen mitoittamisessa.

Kun huomioidaan edellä kerrotut tosiseikat, annetut määräykset ja muualla lainsäädännössä ja muissa luvissa annetut velvoitteet, voidaan todeta, että ne huomioiden kullanhuuhdentaluvan HL2018:0016 oikeuttamat toimenpiteet eivät yksin taikka yhdessä muiden vastaavien lupien ja edellä kuvattujen muiden maankäyttömuotojen kanssa heikennä olennaisesti saamelaisten oikeutta harjoittaa kulttuuriaan. Yhteisvaikutusta arvioidessa on huomioitu alueiden ja toimintojen kokonaismäärä, sijainti ja toiminta. Lisäksi alue on rajattu ja toimintaan tarvittavien lupien lupaehdot niin kyseisellä lupa-alueella kuin läheisyydessäkin turvaavat sen, että toiminnasta mahdollisesti aiheutuvat haitat ovat ajalliselta kestoaltaan ja sijainniltaan rajallisia, eivätkä olennaisesti haittaa saamelaisten oikeutta harjoittaa kulttuuriaan.

Lisäksi hakija on osoittanut olevansa kelpoinen hakemaan kullanhuuhdentalupaa, eikä hakemusalueella ole selvitysten ja saatujen lausuntojen perusteella muitakaan kaivoslaissa mainittuja luvan myöntämisen esteitä. Myöskään hakijan aiemmasta kullanhuuhdentaluvan mukaisesta toiminnasta kyseisellä lupa-alueella ei ole havaittu sellaista, joka olisi este kullanhuuhdentaluvan myöntämiselle.

Aineistoa:

Kaivosrekisterin karttapalvelu (www.kaivostoiminta.fi/kartta)

Retkeilyreitit ja rakenteet (<http://www.retkikartta.fi/>)

Itä-Lapin luonnonvarasuunnitelma (<http://julkaisut.metsa.fi/assets/pdf/mt/mt58-ita.pdf>)

Paliskuntain yhdistyksen ja Metsähallituksen välinen yhteistyösopimus

(<http://www.metsa.fi/documents/10739/58225d52-500f-481c-9cdc-82a6159f4be7>)

PORONHOITOLAIN 53§:N MUKAINEN NEUVOTTELU LAPIN PALISKUNNAN EDUSTAJIEN KANSSA LAPIN PALISKUNNAN ALAPALKISEN TOKKAKUNNAN ALUEELLA VIREILLÄ OLEVISTA KULLANHUHDONTALUPAHAKEMUKSISTA

Aika: 12.6.2019 klo 12.00-14.30

Paikka Lismanpalo, Vuotso (maasto)

Osallistujat: Antti Äärelä (Lapin paliskunta, poroisäntä)
Inga-Briitta Magga (Lapin paliskunta, Alapalkisen tokkakunta)
Mauri Magga (Lapin paliskunta, Alapalkisen tokkakunta)
Pasi Molkoselkä (Tukes, ylitarkastaja)

1. Alueen esittely

Käytiin läpi alueella olevat kullanhuhdontaluvat ja -hakemukset, sekä niihin liittyvä toiminnan laajuus.

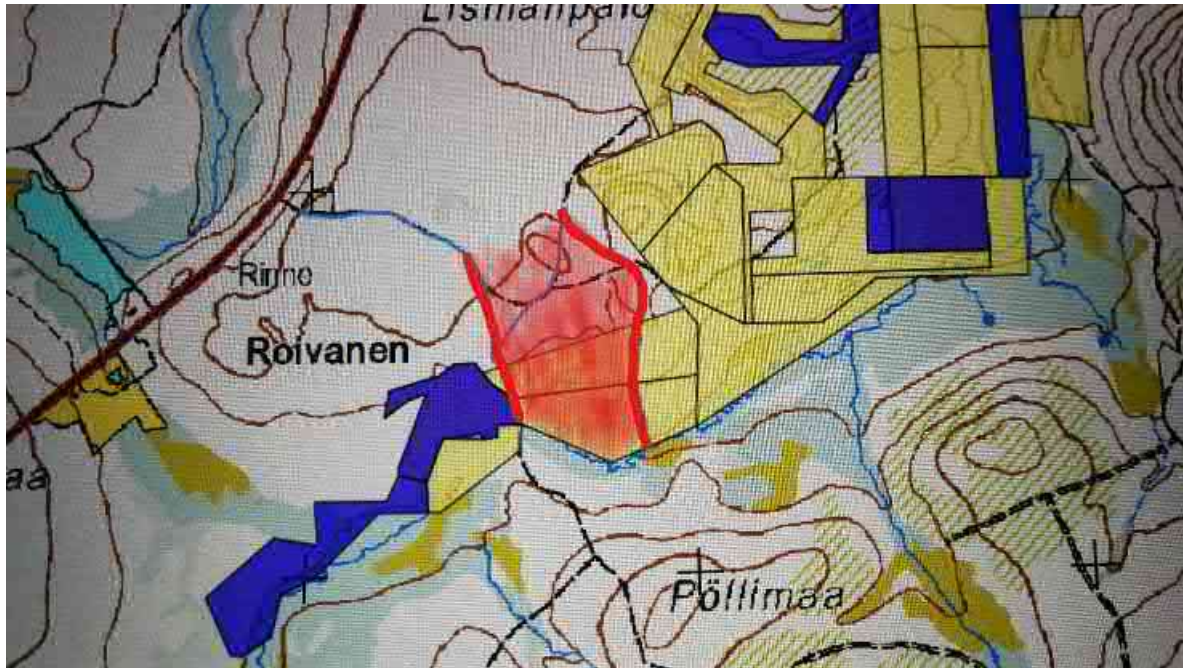
2. Lapin paliskunnan edustajien näkemys alueen lupatilanteesta

Alapalkisen tokkakunnan edustajat esittelivät Lismanpalon kullanhuudonta-alueen erityispiirteitä ja merkitystä poronhoidolle. Haettujen ja voimassa olevien lupa-alueiden sijoittuminen tärkeän poroerotuspaikan läheisyyteen ja porojen kuljetusreitille voi paliskunnan edustajien mukaan estää kyseisen poroerotuspaikan käytön kokonaan, erityisesti tässä tapauksessa, kun lupien ja hakemusten määrä on kasvanut alueella viimeisten vuosien aikana huomattavasti. Lisäksi paliskunnan edustajat toivat esille huolensa kaivualueella esiintyvien lippusiimojen ja muiden kulkuesteiden haittavaikutuksesta poronhoidolle.

Pasi Molkoselkä kertoi, että edellä kuvattuihin kulkuesteisiin kiinnitetään erityistä huomiota niin lupamääräyksissä kuin maastovalvonnassakin. Alueella on pystyttävä kulkemaan turvallisesti.

3. Katselmus

Osallistujat kävivät tilaisuuden päätteeksi Alapalkisen tokkakunnan edustajan johdolla tutustumassa kullanhuudonta-alueen eteläpuolella olevan Sakiaselän poroaidan kannalta kriittisen Lismajoen ylityskohdan sijaintiin ja samalla siihen johtavan kuljetusreitin sijaintiin maastossa. Oheisessa kartassa punaisella rajattuna maastossa kävellen todettu kuljetusreitin sijainti Lismajoen yli. Kyseistä reittiä käytetään kesä-heinäkuussa vasanmerkityksen aikaan ja syys-lokakuussa erotusten aikaan, kun poroja kuljetetaan Sakiaselän poroaidalle. Kyseisen reitin käyttöä tukee myös paliskunnan esittämä GPS-pantoihin perustuva data porojen liikkeestä alueella. Paliskunnan edustajat totesivat, että kyseinen alue on tärkeä säilyttää käsittelemättömänä, jotta voidaan varmistaa porojen kuljetusmahdollisuus poroaidalle.



Neuvottelu päättyi klo 14.30.