

KUULUTUS

Turvallisuus- ja kemikaalivirasto (Tukes) kuuluttaa kaivoslain (10.6.2011/621) 40 §:n nojalla

kullanhuuhdentalupahakemuksen

Lupatunnus: HL2012:0087

Hakijat: Janne Hakala, Jussi Mattila, Pekka Kokkonen, Ville Mattila

Alueen sijainti: Inarin kunta, Katajaoja, 6,0 ha

Lapiokaivu, 10–30 m³/v. Hakija on hakenut päätökseen liitettäväksi täytäntöönpanomääräystä mahdollisesta muutoksenhausta huolimatta.

Mielipiteet ja muistutukset

Mielipiteet ja muistutukset voi lähettää 14.3.2022 mennessä lupatunnus mainiten sähköisesti osoitteeseen kaivosasiat@tukes.fi tai osoitteeseen:

Turvallisuus- ja kemikaalivirasto (Tukes)
PL 66
00521 Helsinki

Nähtävilläolo

Kuulutus ja hakemusasiakirjat ovat nähtävänä 4.2.2022 – 14.3.2022 Tukesin verkkosivuilla osoitteessa <https://tukes.fi/paatokset-ja-kuulutukset/kullanhuuhdentaluvat>.

Tiedoksisaannin katsotaan tapahtuneen seitsemäntenä (7) päivänä kuulutuksen julkaisusta.

Lisätietoja

kaivosasiat@tukes.fi tai puh. 029 5052 000

KULLANHUHDONTALUPAHAKEMUS

Pakolliset kohdat on merkitty tähdellä (*). Ennen hakemuksen toimittamista kaivosviranomaiselle hakijan on huolehdittava, että ne on täytetty asianmukaisesti.

1. HAKIJAN TIEDOT

1.1. Etu- ja sukunimi *

Janne Hakala

1.2. Postiosoite *

1.3. Postinumero *

1.4. Postitoimipaikka *

1.5. Puhelinnumero

1.6. Sähköposti

1.7. Muut hakijat yhteystietoineen

Jussi Mattila

Pekka Kokkonen

2. ALUEEN TIEDOT

2.1. Ehdotus alueen nimeksi

Louhos

2.2. Alueen pinta-ala *

6 ha (enintään 7 ha)

2.3. Sijainti: Lappi, valtion omistama alue *

- Inarin kunta
 Sodankylän kunta
 Sallan kunta
 muu

mikä?

2.4. Haettavan alueen tarkempi sijainti (joen, puron tarkkuudella)

Katajaoja

2.5. Hakijan esitys luvan voimassaoloajaksi:

10

vuotta

Uutta lupaa voi hakea enintään neljäksi vuodeksi, jatkolupaa 10 vuodeksi.

2.6. Selvitys haettavasta alueesta ja sen käyttöä koskevista rajoituksista sekä pääpiirteittäinen selvitys merkittävistä luonto- ja kullanhuuhdontakulttuuriarvoista alueella *

Selvitys mm. luonnonsuojelulain, erämaalain ja muinaismuistolain nojalla aluetta koskevista rajoituksista. Saamelaisten kotiseutualuetta ja erityistä poronhoitoaluetta koskevassa hakemuksessa on kyseisiä alueita koskevat säännökset otettava huomioon.

Tiedossamme ei ole mitään aletta koskevia rajoituksia luonnonsuojelulain, erämaalain ja muinaismuistolain nojalla eikä alueella ole merkittäviä luonto- ja kullanhuuhdontakulttuuriarvoja.

2.7. Selvitys alueen käyttöä koskevien rajoitusten huomioon ottamisesta *

Jos aluetta koskevia rajoituksia ilmenee, niin toimimme niiden mukaan. Nyt niitä ei ole tiedossa.

Alueen länsipuolella puron yläjuoksulla alkaa Hammastunturin erämaa-alue, mutta toiminnalla ei ole vaikutusta sinne.

2.8. Selvitys alueen oikeusvaikutteisista kaavoista ja mahdollisesti vireillä olevista kaavahankkeista sekä selvitys siitä, ettei haetulla alueella ole kaivoslain (621/2011) 46 §:n 1 momentin 1 ja 2 kohdassa tarkoitettua estettä *

Alueella ei ole kaivoslain (621/2011) 46 §:n 1 momentin 1 ja 2 kohdassa tarkoitettuja esteitä. Olemme kaivaneet alueella vuodesta 2013 lähtien ja sitä ennen on ollut useita valtauksia.

3. SELVITYS TOIMINNASTA JA TOIMINNAN VAIKUTUKSISTA

3.1. Kuvaus toiminnan määrästä (m³), laadusta ja aikataulusta *

Kaivauksissa käytetään ränniä ja pientä tärypöytää kivien seulontaan. Kaivuu suoritetaan toukokuu - syyskuu välisenä aikana yhteensä ehkä noin 4 viikkoa. Arvio kaivuumäärästä 10-30m³ kesässä.

3.2. Onko alueella tarkoitus suorittaa koneellista kullankaivuuta? *

- Kyllä
 Ei

3.3. Onko hakijalla alueelle voimassaoleva ympäristölupa? *

- Kyllä
 Ei

3.4. Onko hakemukseen liitetty kaivannaisjätteen jätehuoltosuunnitelma? *

- Kyllä
 Ei

3.5. Miten kulku alueelle järjestetään? *

Alueelle kulkee hyvä metsäautotie. (kunnostettu 2015 harvennushakkuiden takia) Kutturantieltä kääntyy pikkutie pohjoiseen 1,8km Tolosjoesta länteen. Tietä ajetaan 4,2km kunnes saavutaan katajaojalle. Ojan pohjoispuolelta kääntyy tie joka kulkee suoraan alueen pohjoisreunan poikki.
Haen Metsähallitukselta maastoajoluvan.

3.6. Selvitys niistä, joiden etua, oikeutta tai velvollisuutta asia saattaa koskea *

Mainitse mm. alueen paliskunta, sijoittuuko alue saamelaiden kotiseutualueelle, ym.

Alue kuuluu Ivalon paliskunnalle

3.7. Hakijan arvio toiminnan ympäristö- ja muista vaikutuksista sekä selvitys toiminnan haitallisten vaikutusten ehkäisystä *

Jos kullanhudontalupaa koskeva hakemus kohdistuu saamelaisten kotiseutualueelle, on toiminnan vaikutuksia arvioitava saamelaisten oikeuden kannalta alkuperäiskansana, koltta-alueella kolttaissa säädettyjen tavoitteiden kannalta ja erityisellä poronhoitoalueella poronhoidon kannalta.

Toiminta on pienimuotoista ja ympäristöhaitat on se, että maa-aines vaihtaa paikkaa. Pyrimme rännittämään aina edellisen montun täyteen joten maisemointi tapahtuu välittömästi. Pumpun polttoaine säilytetään 10-30l kanistereissa ja varastoidaan isommassa 90l saavissa.
Toiminnalla ei ole haitallista vaikutusta poronhoitoon.

3.8. Selvitys toiminnan lopettamisesta ja siihen liittyvistä toimenpiteistä sekä jälkitoimenpiteistä *

Ennen toiminnan lopettamista vessa siirretään pois.
Nuotiopaikan laavu siirretään/puretaan.
Kaivuujäljet tasoitetaan ja maisemoidaan.

4. RAKENTAMINEN

4.1. Haetaanko alueelle lupaa rakentaa rakennus tai rakennelma tämän hakemuksen yhteydessä?

- Kyllä
 Ei

4.2. Perustelut rakentamistarpeelle

Alueella ei ole kiinteitä rakennuksia. Leiripaikalla on laudasta tehty laavun kehikko ja vessa. Tautotupana ja tavaroiden säilömiseen meillä on metalliputki runkoinen pressukatos. Pressu puretaan talven ajaksi pois. Valtaukselle on tuotu 2018 asuntovaunu ja sille on saatu metsähallitukselta ympärivuotinen sijoituslupa. Lupa on voimassa nykyisen huuhtontaluvan loppuun saakka.

4.3. Onko hakemukseen liitetty rakennusta tai rakennelmaa koskevat rakennuspiirustukset?

- Kyllä
 Ei

5. VAKUUS

Hakijan ehdotus vakuuden suuruudesta/selvitys sen tarpeellisuudesta. Ehdotus perusteltava.

1200 euroa. Vanhan valtauksen vakuus on tilillä: FI94 5290 9520 0627 11
Tililtä on luovutettu käyttöoikeus Tukesille.
Toiminta on pienimuotoista ja muutosta edelliseen valtaukseseen ei ole.

6. MUUT TIEDOT

Muut hakemuksen käsittelyyn mahdollisesti vaikuttavat lisätiedot

Tämänhetkinen lupa alueella HL2012:0087-02 vanhenee 21.5.2022 ja olemme hakemassa 10 vuotta jatkoaikaa sille.
Anon luvan myöntämisen yhteydessä myös lupaa toiminnan aloittamiselle muutoksenhausta eli mahdollisista valituksista huolimatta.

Janne Hakala

Allekirjoitus (kaikkien hakijoiden) *

Sähköisesti toimitettuihin hakemuksiin kaivosviranomainen pyytää allekirjoitukset tarvittaessa.

PAKOLLISET LIITTEET:

1. Hakijan virkatodistus (kaikkien hakijoiden)
2. Kartta alueesta
3. Kaivannaisjätteen jätehuoltosuunnitelma

Muista liittää hakemukseen kaikki tarvittavat liitteet!

LÄHETÄ HAKEMUS

TULOSTA HAKEMUS

**Turvallisuus- ja
kemikaalivirasto**

Helsinki
PL 66 (Opastinsilta 12 B)
00521 Helsinki

Tampere
Kalevantie 2
33100 Tampere

Rovaniemi
Valtakatu 2
96100 Rovaniemi

Neuvonta 029 5052 000
www.tukes.fi/kaivosasiat
kaivosasiat@tukes.fi

KAIVANNAISJÄTTEEN JÄTEHUOLTOSUUNNITELMA

Jätehuoltosuunnitelman voi tehdä tällä lomakkeella tai vapaamuotoisesti. Tästä lomakkeesta tulee täyttää kohdat 1-5 ja 7. Huomaa, että kohta 6 koskee VAIN mahdollista jätealuetta.

1. Kullanhuuhdonta-alueen lupatunnus (täytetään, jos tiedossa)

HL2012:0087-02

2. Kullanhuuhdontaluvan hakija/ haltija

Janne Hakala

3. Kaivannaisjäte

Kaivannaisjätteen laji	Arvioitu määrä (m ³) koko tuotantoaikana	Hyödyntäminen 1 maisemoinnissa 2 muu hyödyntämistapa, mikä?	Tiedot ympäristövaikutuksista. Sanallinen kuvaus.
Pintamaat	7-10	1	Pintamaat nostetaan palasina sivuun ja asetellaan täytetyn montun päälle kun kaivuu lopetetaan kohdassa.
Kannot ja muu puuaines	1	2	Tulevaisuudessa tulee pari 5-15cm paksua koivua tielle. Ostetaan metsähallitukselta ne polttopuiksi
Kivennäismaat (kivet ja muu maa-aines)	100	1	Monttujen väliin jätetään kaistale kaivamatonta maata ja edellinen monttu rännitetään täyteen.
Muut (esim. selkeytysal- taiden lietteet) Yksilöi alle		1	Suurin osa lietteestä jaa edelliseen monttuun johon rännin pää ja kivet johdetaan.

4. Selvitys vaikutusten ehkäisemiseksi toteutettavista toimista toiminnan aikana ja sen päätyttyä (esim. sijoitus, peittäminen, ym.)

Kaivamme noin 2m x 3m monttuja vierekkäin ja aina edelliseen monttuun rännitetään. Tällein maisemointi tapahtuu nopeasti. Montusta vesi johdetaan vanhaan purouomaan jonne on rakennettu useita pieniä patoja. Vesi seisoo niissä ja selkeytyy. Maan kaivaminen montusta on hidasta ja se kasataan tärypöydän viereen. Rännitys tapahtuu noin 30min jaksoissa.

5. Selvitys seurannasta ja tarkkailusta toiminnan aikana ja sen päätyttyä (esim. silmämääräinen tarkkailu)

Veden määrää ja kirkkautta seurataan kun se saavuttaa vanhan purouoman.

6. Tiedot maa- ja kiviainesjätealuetta koskevista jälkitoimenpiteistä (esim. siistiminen, maisemointi)

7. Päivämäärä ja laatija

15.10.2021

Janne Hakala

Jätehuoltosuunnitelmaa ei vaadita, jos luvanhaltijan on laadittava sellainen ympäristönsuojelulain nojalla.

Kaivannaisjätteen jätehuoltosuunnitelman tavoite ja sisältö:

Jätehuoltosuunnitelman laatimisen tavoitteena on jätteen synnyn ehkäisy, jätteiden hyödyntämisen edistäminen sekä ympäristön pilaantumisen ehkäisy.

Kullanhuuhdonnassa syntyvät kaivannaisjätteet:

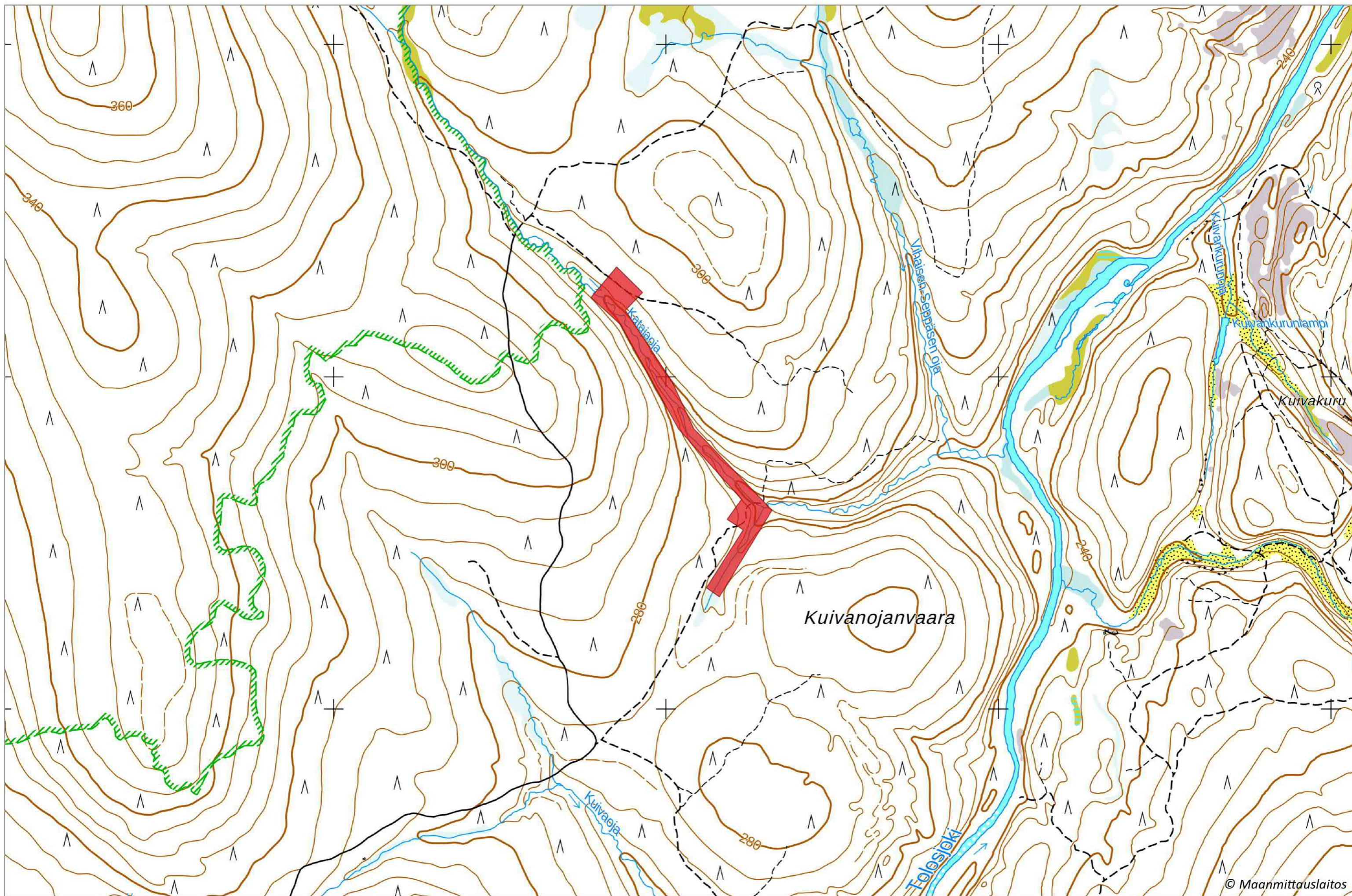
Kullanhuuhdonnassa syntyviä kaivannaisjätteitä ovat esimerkiksi pintamaat, kannot, kivet ja selkeytysaltaiden lietteet. Pintamaat ovat tuotantoalueen valmistelussa poistettavia maita, jotka ovat pääasiassa orgaanista ainesta; turvetta ja kasvillisuutta. Valmistelun ja tuotannon aikana alueelta voi kertyä kiviä sekä kantoja.

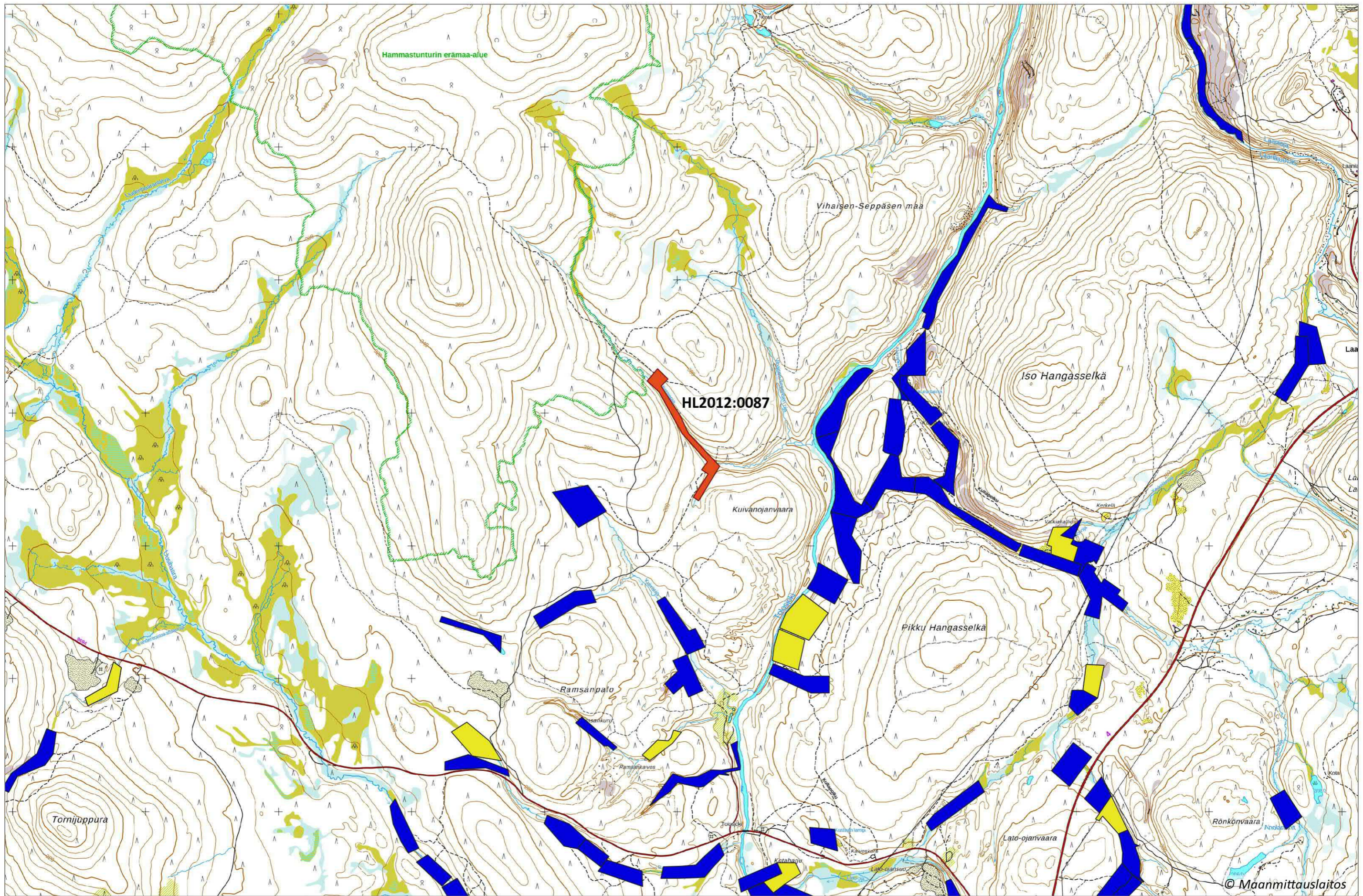
Ympäristövaikutukset riippuvat kaivannaisjätteestä ja sen hyödyntämisestä. Lietteistä voi tulla kiintoaine- ja ravinne päästöjä, jos lietteet sijoitetaan eroosiolle alttiiksi lähelle oja. Maa-aineksen läjittäminen voi aiheuttaa maisemahaittaa.

Kaivannaisjätteiden hyödyntäminen:

Pintamaita ja kiviä voi käyttää maisemointiin. Tällaiset toimenpiteet ovat kaivannaisjätteen hyödyntämistä.

Antamasi tiedot tallennetaan Tukesin (ao.) rekisteriin. Lisätietoja [tukes.fi/tietosuoja](https://www.tukes.fi/tietosuoja).





1:25 000

Sininen alue = Kullanhuuhdontalupa-alue
Keltainen alue = Kullanhuuhdontalupahakemusalue

