

## KUULUTUS

Turvallisuus- ja kemikaalivirasto (Tukes) on kaivoslain (621/2011) perusteella 14.10.2022 hyväksynyt seuraavan kullanhuuhtontaluvan siirtoa koskevan hakemuksen

Luvanhaltijat: Harri Mäkelä, Esa Ylioja, Ari Ylioja  
Siirron saajat: Esa Ylioja, Ari Ylioja  
Lupatunnus: HL2014:0047  
Alueen sijainti: Inarin kunta, Elsaaja

Päätökseen saa kaivoslain (621/2011) 162 §:n nojalla hakea muutosta valittamalla hallinto-oikeuteen. Päätös katsotaan tulleen tiedoksi saaduksi seitsemän (7) päivän kuluessa päätöksen antopäivästä sitä määräaikaan lukematta. Valitus on tehtävä kirjallisesti 30 päivän kuluessa päätöksen tiedoksisaannista. Valitusaika päättyy 21.11.2022.

Päätöksen liitteenä olevasta valitusosoituksesta ilmenee, miten muutosta haettaessa on meneteltävä. Kuulutus ja päätös ovat nähtävänä 14.10.2022 – 21.11.2022 Tukesin verkkosivuilla osoitteessa <https://tukes.fi/paatokset-ja-kuulutukset/kullanhuuhtontaluvat>.

Lisätietoja [kaivosasiat@tukes.fi](mailto:kaivosasiat@tukes.fi) tai puh. 029 5052 000

Kuulutettu 14.10.2022

Pidetään nähtävänä 21.11.2022 asti

Harri Mäkelä

## **PÄÄTÖS KULLANHUHDONTALUVAN SIIRROSTA**

Luvanhaltijat: Harri Mäkelä, Esa Ylioja, Ari Ylioja  
Siirron saajat: Esa Ylioja, Ari Ylioja  
Vireilletulopvm: 1.9.2022

Hakemuksen tarkoitus: Kullanhuuhdontaluvan HL2014:0047 siirtäminen Esa Yliojalle ja Ari Yliojalle.

### **PÄÄTÖS**

Turvallisuus- ja kemikaalivirasto hyväksyy kaivoslain (621/2011) nojalla kullanhuuhdontaluvan lupatunnus HL2014:0047 siirron Esa Yliojalle ja Ari Yliojalle.

*Perustelut:* Hakija on osoittanut, että kaivoslaissa säädetty edellytykset täyttyvät eikä luvan siirrolle ole kaivoslaissa säädettyä estettä. Kaivoslaki (621/2011) 46 § ja 73 §.

Kullanhuuhdontaluvan haltijalla on tässä luvassa mainitulla kullanhuuhdonta-alueella yksinoikeus etsiä ja kartoittaa maaperässä esiintyvää kultaa, ottaa talteen ja hyödyntää maaperässä esiintyvää kultaa huuhtomalla sekä ottaa talteen ja hyödyntää huuhtonnan sivutuotteena irtomaasta löytyvät platinahiput sekä jalo- ja korukivet.

### **Kullanhuuhdonta-alueen tiedot**

Pinta-ala: 4,9 ha  
Alueen nimi: Kultainen pukki 2  
Sijainti: Inari, Elsaaja, Metsähallituksen hallinnoima valtionmaa, Hammastunturin erämaa-alue  
Luvan voimassaolo:  
Kullanhuuhdontalupa HL2014:0047 on voimassa 23.6.2029 saakka.

### **Lupamääräykset**

Kullanhuuhdontaluvan HL2014:0047 (liite 2) lupamääräykset siirtyvät tämän päätöksen myötä koskemaan siirron saajaa sellaisenaan.

### **Päätösmaksu**

Päätösmaksu 315 €. Valtion talous- ja henkilöstöhallinnon palvelukeskus lähettää laskun hakijalle.

*Perustelut:* Asetus Turvallisuus- ja kemikaaliviraston maksullisista suoritteista (1283/2021)

### **Muutoksenhaku**

Tähän päätökseen saa hakea muutosta kaivoslain (621/2011) 162 §:n nojalla Pohjois-Suomen hallinto-oikeudelta valittamalla siten kuin oikeudenkäynnistä hallintoasioissa annetussa laissa (808/2019) säädetään. Päätöksestä perittävästä maksusta voidaan valittaa samassa järjestyksessä kuin pääasiasta.

Liitteenä olevasta valitusosoituksesta ilmenee, miten muutosta haettaessa on meneteltävä.

### **Päätöksestä tiedottaminen**

Päätöksestä tiedotetaan kaivoslain (621/2011) 74 §:n mukaisesti. Lupapäätös liitteineen toimitetaan postitse hakijalle. Jäljennös päätöksestä liitteineen toimitetaan siirron saajalle. Päätös annetaan tiedoksi julkisella kuulutuksella kaivosviranomaisen verkkosivuilla ([www.tukes.fi](http://www.tukes.fi)). Tieto kuulutuksesta julkaistaan toiminnan vaikutusalueen kunnassa kuntalain 108 §:n mukaisesti.

### **Sovelletut säännökset**

Kaivoslaki (621/2011)

Asetus Turvallisuus- ja kemikaaliviraston maksullisista suoritteista (1283/2021)

### **Lisätietoja**

Lisätietoja antaa Juho Kupila, puh. 029 5052 121, [etunimi.sukunimi@tukes.fi](mailto:etunimi.sukunimi@tukes.fi)

Tämä asiakirja on sähköisesti allekirjoitettu. Asian on esitellyt ylitarkastaja Juho Kupila ja ratkaissut ylitarkastaja Pasi Molkoselkä.

### **LIITTEET**

Liite 1. Valitusosoitus

Liite 2. Kopia lupapäätöksestä HL2014:0047

## VALITUSOSOITUS

### Valitusviranomainen

Päätökseen saa hakea muutosta valittamalla sille hallinto-oikeudelle, jonka tuomiopiirissä pääosa tässä päätöksessä tarkoitettua aluetta sijaitsee. Toimivaltainen hallinto-oikeus on mainittu valitusosoituksen lopussa. Valituskirjelmä osoitetaan valitusviranomaiselle ja se on toimitettava valitusajassa hallinto-oikeuden kirjaamoon.

### Valitusaika

Päätös katsotaan tulleen tiedoksi saaduksi seitsemän (7) päivän kuluessa päätöksen antopäivästä sitä määräaikaan lukematta. Valitus on tehtävä kirjallisesti 30 päivän kuluessa päätöksen tiedoksisaannista. Valitusaika päättyy 21.11.2022.

### Valitusoikeus

Päätöksestä saa valittaa se, johon päätös on kohdistettu tai jonka oikeuteen, velvollisuuteen tai etuun päätös välittömästi vaikuttaa.

### Valituksen sisältö

Valituskirjelmässä on ilmoitettava

- 1) päätös, johon haetaan muutosta
- 2) miltä kohdin päätökseen haetaan muutosta ja mitä muutoksia siihen vaaditaan tehtäväksi
- 3) perusteet, joilla muutosta vaaditaan
- 4) valittajan nimi ja kotikunta
- 5) postiosoite ja puhelinnumero, joihin asiaa koskevat ilmoitukset valittajalle voidaan toimittaa

Jos valittajan puhevaltaa käyttää hänen laillinen edustajansa tai asiamiehensä tai jos valituksen laatijana on joku muu henkilö, valituskirjelmässä on ilmoitettava myös tämän nimi ja kotikunta.

Valittajan, laillisen edustajan tai asiamiehen on allekirjoitettava valituskirjelmä, ellei valituskirjelmää toimiteta sähköisesti (telekopiona tai sähköpostilla).

### Valituksen liitteet

Valituskirjelmään on liitettävä

- 1) päätös, johon haetaan muutosta valittamalla, alkuperäisenä tai jäljennöksenä
- 2) asiakirjat, joihin valittaja vetoaa vaatimuksensa tueksi, jollei niitä ole jo aikaisemmin toimitettu viranomaiselle
- 3) asiamiehen valtakirja

### Valituskirjelmän toimittaminen perille

Valituskirjelmän voi viedä valittaja itse tai hänen valtuuttamansa asiamies.

Valituskirjelmä liitteineen voidaan myös lähettää postitse, telekopiona tai sähköpostilla. Postiin valituskirjelmä on jätettävä niin ajoissa, että se ehtii perille valitusajan viimeisenä päivänä ennen aukioloajan päättymistä. Hallinto-oikeudessa kirjaamon aukioloaika on klo 8.00–16.15. Sähköisesti (telekopiona tai sähköpostilla) toimitetun valituskirjelmän on oltava toimitettu niin, että se on käytettävissä vastaanottolaitteessa tai tietojärjestelmässä määräajan viimeisenä päivänä ennen virka-ajan päättymistä.

Valittajalta peritään hallinto-oikeudessa **oikeudenkäyntimaksu** 270 euroa. Tuomioistuinmaksulaissa (1455/2015) on erikseen säädetty eräistä tapauksista, joissa maksua ei peritä.

Toimivaltaisen hallinto-oikeuden yhteystiedot muutoksenhakua varten:

**Pohjois-Suomen hallinto-oikeus**

Käyntiosoite: Isokatu 4, OULU

Postiosoite: PL 189, 90101 OULU

Faksi: 029 56 42841

Sähköposti: pohjois-suomi.hao@oikeus.fi

Puhelin: 029 56 42800 (vaihde)

Harri Mäkelä

## **PÄÄTÖS KULLANHUHDONTALUVAN VOIMASSAOLON JATKAMISESTA**

### **Kullanhuuhdontalupahakemus**

Hakija: Harri Mäkelä

Muut hakijat: Ari Ylioja, Esa Ylioja

Vireilletulopvm: 14.2.2019

Etuoikeuspvm: 14.2.2019

Hakemuksen tarkoitus: Kullanhuuhdonta valtion omistamalla alueella.  
Kaivoslain (621/2011) 22 §:n mukaan kullanhuuhdontaan valtion omistamalla alueella on oltava kaivosviranomaisen lupa.

### **PÄÄTÖS**

Turvallisuus- ja kemikaalivirasto hyväksyy kaivoslain (621/2011) nojalla kullanhuuhdontaluvan jatkamisen lupatunnuksella HL2014:0047 hakemuksen mukaisesti.

*Perustelut:* Hakijat ovat osoittaneet, että kaivoslain (621/2011) 65 §:n säädetyt luvan voimassaolon jatkamista koskevat edellytykset täyttyvät eikä kaivosviranomaisen selvityksen (liite 3) perusteella luvan jatkamiselle ole kaivoslaissa säädettyä estettä.

Kaivoslaki (621/2011) 45 §, 50 § ja 65 §.

Kullanhuuhdontaluvan haltijalla on tässä luvassa mainitulla kullanhuuhdonta-alueella yksinoikeus etsiä ja kartoittaa maaperässä esiintyvää kultaa, ottaa talteen ja hyödyntää maaperässä esiintyvää kultaa huuhtomalla sekä ottaa talteen ja hyödyntää huuhtonnan sivutuotteena irtomaasta löytyvät platinahiput sekä jalo- ja korukivet.

### **Kullanhuuhdonta-alueen tiedot**

Pinta-ala: 4,9 ha

Alueen nimi: Kultainen pukki II

Sijainti: Inari, Elsaaja, Metsähallituksen hallinnoima valtionmaa, Hammastunturin erämaa-alue. Alueen sijainti ja rajat ilmenevät tämän päätöksen liitetystä kartasta (liite 2).

### **Päätöksen täytäntöönpano**

Kullanhuuhdontalupa perustuvat toimenpiteet saa aloittaa, kun siihen oikeuttava lupapäätös on lainvoimainen ja luvassa määrätty vakuus on asetettu. Jos kullanhuuhdontalupa perustuvat toimenpiteet edellyttävät muualla lainsäädännössä

vaadittua lupaa, saa toimenpiteen kuitenkin aloittaa vasta, kun asianomainen lupapäätös on lainvoimainen tai toiminnan aloittamiseen on saatu oikeus asiassa toimivaltaiselta viranomaiselta.

#### Täytäntöönpano muutoksenhausta huolimatta

Toiminta alueella voidaan aloittaa muutoksenhausta huolimatta tämän lupapäätöksen ehtoja noudattaen kuitenkin siten, että vuosittain käsiteltävä maamäärä saa täytäntöönpanomääräyksen nojalla toimittaessa olla enintään 900m<sup>3</sup>/vuodessa. Muutoksenhakutuomioistuvin voi valituksesta kumota täytäntöönpanosta muutoksenhausta huolimatta annetun määräyksen.

*Perustelut:* Kaivoslaki (621/2011) 169 §

Kyseisellä hakemuksella on haettu lupaa jatkaa kullanhuuhdontatoimintaa alueella. Luvan saajalla on ollut hakemushetkellä oikeus harjoittaa hakemuksen kohteena olevalla alueella koneellista kullanhuuhdonta. Luvan saaja on hakenut lupaa toiminnan aloittamiseen muutoksenhausta huolimatta. Koska toiminta alueella on kesken ja alueella on käsitelty maata, ei toiminnan jatkaminen aiheuta alueella sellaisia muutoksia, että se tekisi mahdollisen muutoksenhaun tarpeettomaksi. Tämän varmistamiseksi kaivosviranomaisen rajoittaa täytäntöönpanomääräyksen nojalla toimittaessa vuosittain käsiteltävän maamäärän aiemman luvan mukaiseksi.

#### Lupamääräykset

##### *Päätöksen voimassaolo:*

Kullanhuuhdontalupa on voimassa kymmenen (10) vuotta päätöksen lainvoimaiseksi tulosta.

*Perustelut:* Kaivoslaki (621/2011) 65 §.

Luvan voimassaoloaika on lain sallima enimmäisaika luvan voimassaolon jatkamiselle, koska kullanhuuhdonnan ei katsota aiheuttavan yleiselle tai yksityiselle edulle sellaista vahinkoja tai haittaa, että luvan voimassaoloaikaa olisi lyhennettävä.

##### *Menetelmät:*

Tämä lupa oikeuttaa koneellisen kullanhuuhdonnan suorittamiseen lupa-alueella. Käsiteltävä maamäärä on enintään 4000m<sup>3</sup> kaivukauden aikana.

*Perustelut:* Lupahakemuksen mukaisesti. Toimintaan tarvitaan kullanhuuhdontaluvan lisäksi ympäristönsuojelulain mukainen lupa. Luvan saajien on varmistettava, että ympäristölupa mahdollistaa kaivumäärän kasvattamisen ennen toimenpiteeseen ryhtymistä.

##### *Kullanhuuhdonta-alueen kunnossapito*

Kullanhuuhdonta on rajoitettava välttämättömiin toimenpiteisiin. Kullanhuuhdontaluvan nojalla tapahtuvasta toiminnasta ja muusta kullanhuuhdonta-alueen käytöstä ei saa aiheutua

haittaa ihmisten terveydelle tai vaaraa yleiselle turvallisuudelle, olennaista haittaa muulle elinkeinotoiminnalle, merkittäviä muutoksia luonnonolosuhteissa, harvinaisten tai arvokkaiden luontoesiintymien olennaista vahingoittumista, merkittävää maisemallista haittaa tai muille lähistöllä olevien alueiden käyttötarpeille haittaa tai vahinkoa eikä vahinkoa alueella sijaitseville kulttuurihistoriallisesti arvokkaille rakennuksille ja niiden pihapiirille. Kullanhuuhdantaluvan haltijan on pidettävä kullanhuuhdonta-alue sellaisessa kunnossa, että se jatkuvasti täyttää turvallisuuden vaatimukset eikä haitallisia ympäristövaikutuksia aiheudu.

*Perustelut:* Kaivoslaki (621/2011) 24 §.

#### *Poronhoidolle aiheutuvien haittojen vähentäminen*

Kullanhuuhdantaluvan haltijoiden on estettävä porojen joutuminen jyrkkäreunaisiin kaivukuoppiin tai luiskattava kaivannot siten, ettei niistä aiheudu vaaraa alueella liikkuville poroille tai porotalouden harjoittajille. Lupa-alueelle ei saa virittää puiden väliin naruja tai muuta vastaavaa, joka voi aiheuttaa vaaratilanteita alueella mahdollisesti liikkuville.

*Perustelut:* Alue kuuluu Ivalon paliskunnan alueeseen. Lupamääräyksessä mainituilla toimenpiteillä vähennetään kullanhuuhdonnasta poronhoidolle aiheutuvia haittoja erityisellä poronhoitoalueella. Myös tämän luvan muissa lupamääräyksissä kielletään olennaisen haitan aiheuttaminen muille elinkeinoille sekä määrätään aiheutuneiden vahinkojen ja haittojen korvaamisesta. Alueella tai sen läheisyydessä ei selvitysten (liite 3.) perusteella ole erityisiä porotalouden rakenteita.

#### *Saamelais- ja koltta-asioihin liittyvät määräykset*

Kullanhuuhdantaluvan haltijoiden on huolehdittava, ettei toiminnasta yksin tai yhdessä muiden vastaavien lupien tai alueiden muiden käyttömuotojen kanssa aiheudu sellaista haittaa, joka olennaisesti heikentäisi edellytyksiä harjoittaa saamelaiselinkeinoja taikka muutoin ylläpitää ja kehittää saamelaiskulttuuria. Mikäli olennaista haittaa aiheutuu, toiminta on keskeytettävä ja aiheutunut haitta korjattava välittömästi.

*Perustelut:* Alue sijaitsee saamelaisten kotiseutualueella. Annetuissa lausunnoissa esiin tulleet saamelaiselinkeinojen harjoittamiseen ja saamelaiskulttuurin ylläpitämiseen liittyvät yksilöidyt asiat on otettu huomioon tämän luvan muissa lupamääräyksissä, erityisesti saamelaiskulttuurin kannalta tärkeänä pidettävään poronhoitoon kohdistuvat vaikutukset on huomioitu lupamääräyksessä poronhoidolle aiheutuvien haittojen vähentämiseksi.

#### *Kullanhuuhdonta koskeva selvitysvelvollisuus*

Kullanhuuhdantaluvan haltijoiden tulee vuosittain toimittaa Turvallisuus- ja kemikaalivirastolle selvitys talteen otetun kullan ja käsitellyn irtomaan määrästä sekä rakentamisesta kullanhuuhdonta-alueella ja muusta alueen käytöstä.

Selvityksen tulee sisältää:



- 1) talteen otetun kullan määrä grammoina
- 2) käsitellyn irtomaan määrä irtokuutiometreinä
- 3) käytetyt tutkimus- ja työmenetelmät
- 4) kullanhuuhdonta-alueella työskentelevien henkilöiden määrä henkilötyöpäivinä
- 5) työskentelyaika kullanhuuhdonta-alueella
- 6) tehdyt maisemointi- ja jätehuoltotoimenpiteet

Selvitys on jätettävä kaivukautta seuraavan vuoden maaliskuun loppuun mennessä.

*Perustelut:* Kaivoslaki (621/2011) 28 §, asetus kaivostoiminnasta (391/2012) 9 §.

#### *Kaivannaisjätteen jätehuoltosuunnitelma ja sen noudattaminen*

Kullanhuuhdontaluvan haltijoiden on noudatettava viranomaiselle toimittamaansa kaivannaisjätteen jätehuoltosuunnitelmaa.

*Perustelut:* Kaivoslaki (621/2011) 25 §. Kullanhuuhtoja on velvollinen huolehtimaan maa- ja kivennäisjätteen synnyn ehkäisemisestä, sen haitallisuuden vähentämisestä sekä jätteen hyödyntämisestä tai käsittelemisestä.

#### *Vakuus*

Kullanhuuhdontaluvan haltijoiden on korotettava aiemmin määrättyä 4500 euron suuruista pankkitalletusvakuutta 5500 €:n suuruiseksi. Vakuus asetetaan Turvallisuus- ja kemikaalivirastolle kaivoslakiin perustuvasta toiminnasta aiheutuneen vahingon ja haitan korvaamista sekä kaivoslain mukaisten jälkitoimenpiteiden suorittamista varten.

*Perustelut:* Kaivoslaki (621/2011) 107 §

Vakuus määräytyy kaivumenetelmän ja alueen ominaisuuksien perusteella (sijainti ja saavutettavuus). Alueella harjoitetaan koneellista kullanhuuhdontaa ja alue on helposti saavutettavissa. Alueella olevat rakennelmat on huomioitu vakuutta määrättäessä.

#### *Ilmoitus kullanhuuhdonta-alueen maastotöistä*

Kullanhuuhdontaluvan haltijoiden on ilmoitettava etukäteen kirjallisesti alueen hallinnasta vastaavalle Metsähallitukselle sekä alueen paliskunnalle ja saamelaiskäräjille kaikista maastotöistä, jotka voivat aiheuttaa vahinkoa tai haittaa. Maastotöitä koskevassa ilmoituksesta on käytävä ilmi:

- 1) töistä vastaavan henkilön nimi sekä yhteystiedot;
- 2) arvioitu maastotöiden aloitusajankohta ja kesto;
- 3) tarkempi selvitys, mitä maastotöitä tehdään sekä mitä työmenetelmiä ja koneita käytetään;
- 4) arvio toimenpiteiden määrästä;
- 5) alueella työskentelevien henkilöiden lukumäärä;
- 6) arvio maastotöiden vaikutuksista ympäristöön;
- 7) tarvittaessa selvitys muista seikoista, joilla voi olla merkitystä.

Maastotöitä koskevaan ilmoitukseen on liitettävä kartta, johon on merkitty alue, jolla maastotöitä tullaan tekemään. Ilmoitus on tehtävä viimeistään kuukautta ennen maastotöihin ryhtymistä.

*Perustelut:* Kaivoslaki (621/2011) 27 §, asetus kaivostoiminnasta (391/2012) 7 §.

#### *Jälkitoimenpiteet*

Kun kullanhuuhdentalupa on rauennut tai peruutettu, on kullanhuuhdentaluvan haltijoiden saatettava kullanhuuhdonta-alue välittömästi yleisen turvallisuuden vaatimaan kuntoon, poistettava rakennukset ja rakennelmat sekä laitteet, huolehdittava alueen kunnostamisesta ja siistimisestä sekä saatettava alue mahdollisimman luonnonmukaiseen ja maisemallisesti tyydyttävään tilaan. Kullanhuuhdentaluvan haltijoiden on tehtävä viipymättä kirjallinen ilmoitus Turvallisuus- ja kemikaalivirastolle ja Metsähallitukselle, kun edellä mainitut toimenpiteet on saatettu loppuun. Ilmoitus on kuitenkin tehtävä viimeistään vuoden kuluttua luvan raukeamisesta tai peruuttamisesta. Ilmoituksen tulee sisältää tieto jälkitoimenpiteiden päättymispäivästä sekä kuvaus toteutetuista jälkitoimenpiteistä.

*Perustelut:* Kaivoslaki (621/2011) 29 §.

#### *Korvaus alueen hallinnasta vastaavalle viranomaiselle*

Kullanhuuhdentaluvan haltijoiden on suoritettava Metsähallitukselle vuotuista korvausta 50 euroa hehtaarilta. Kullanhuuhdontakorvaus on ensimmäiseltä vuodelta maksettava viimeistään 30 päivänä siitä, kun kullanhuuhdentalupa on tullut lainvoimaiseksi tai kaivosviranomaisen on antanut määräyksen päätöksen täytäntöönpanosta muutoksenhausta huolimatta. Seuraavina vuosina korvaus on maksettava viimeistään 15 päivänä maaliskuuta.

*Perustelut:* Kaivoslaki (621/2011) 102 §, 169 §

#### *Vahinkojen ja haittojen korvaaminen kullanhuuhdonta-alueella*

Kullanhuuhdentaluvan haltijan on korvattava kullanhuuhdonta-alueella tapahtuvasta kaivoslakiin perustuvasta toiminnasta aiheutuneet vahingot ja haitat, jollei jonkin toimenpiteen osalta korvauksesta toisin säädetä.

*Perustelut:* Kaivoslaki (621/2011) 103 §.

#### *Luvan muuttaminen*

Mikäli kullanhuuhdontaa koskevien toimenpiteiden määrässä, laadussa tai aikataulussa tapahtuu sellainen muutos, että lupamääräyksiä on tarpeen tarkistaa, on luvanhaltijan haettava kullanhuuhdentaluvan muuttamista kaivosviranomaiselta.

*Perustelut:* Kaivoslaki (621/2011) 69 §.

#### *Luvan jatkaminen*

Mikäli luvan voimassaoloa halutaan jatkaa, tulee hakemus luvan voimassaolon jatkamiseksi toimittaa kaivosviranomaiselle viimeistään kaksi kuukautta ennen luvan voimassaolon päättymistä. Hakemukseen tulee liittää lupaharkinnan kannalta tarpeelliset ja luotettavat selvitykset alueella harjoitetun toiminnasta ja siitä, että alueella on edelleen edellytyksiä löytää kultaa.

*Perustelut:* Kaivoslaki (621/2011) 66 §, asetus kaivostoiminnasta (391/2012) 27 §.

#### *Rakentaminen*

Kullanhuuhdontalupa ei oikeuta rakentamiseen.

*Perustelut:* Kaivoslaki (621/2011) 26 §. Lupahakemuksessa ei ole haettu lupaa rakentaa kullanhuuhdonta-alueelle lain tarkoittamia rakennuksia. Alueella on kaksi rakennelmaa, joihin on aikanaan haettu tarvittavat luvat kaivosviranomaiselta. Rakennelmia voidaan edelleen pitää kaivoslain perusteella tarpeellisina.

#### *Maastoliikenne*

Kullanhuuhdonta-alueella ja sen ulkopuolella tapahtuva maastoliikenne edellyttää maastoliikennelain mukaisen luvan maanomistajalta.

*Perustelut:* Maastoliikennelaki (1710/1995) 2 luku 4§

#### **Lupahakemuksen käsittely**

##### *Lupahakemuksesta tiedottaminen*

Turvallisuus- ja kemikaalivirasto on tiedottanut hakemuksesta kuuluttamalla siitä 30 päivän ajan Turvallisuus- ja kemikaaliviraston sekä Inarin kunnan ilmoitustauluilla. Lausunnot ja mielipiteet on tullut toimittaa viimeistään 13.6.2019.

##### *Lausuntopyyntö ja lausunnot hakemuksesta*

Hakemuksesta on lähetetty lausuntopyyntö ja saatu lausunnot seuraavasti:

- 1) Turvallisuus- ja kemikaaliviraston lausuntopyyntö Ivalon paliskunnalle 14.5.2019  
Ivalon paliskunta ei ole antanut lausuntoaan hakemuksesta
- 2) Turvallisuus- ja kemikaaliviraston lausuntopyyntö Metsähallitukselle 15.4.2016  
Metsähallituksen lausunto 9.5.2016

Turvallisuus- ja kemikaalivirasto on pyytänyt Metsähallitukselta lausuntoa koskien Harri Mäkelän, Esa Yliojan ja Ari Yliojan kullanhuuhdontalupahakemuksia HL2014:0046 ja HL2014:0047. Haetut alueet sijaitsevat Palsinojaan laskevan Elsanon varrella Hammastunturin erämaa-alueella, Inarin kunnassa. Kyseessä ovat jatkoaikahakemukset 2.6.2019 päättyville kullanhuuhdontaluvuille. Alueilla (7,3 ha) on tarkoitus jatkaa koneellista kullankaivua. Maata hakija on ilmoittanut käsittelevänsä 4000 m<sup>3</sup>/alue/ kaivukausi.

Kullanhuuhdentalupien jatkoa on haettu 10 vuodeksi. Samalla on haettu myös lupaa toiminnan aloittamiseen mahdollisesta muutoksenhausta huolimatta.

Molempia alueita koskeissa hakemuksissaan hakijat ilmoittavat, ettei hakemuksilla muuteta nykyistä kaivutapaa tai kaivuvolyymia, joka on 900 m<sup>3</sup>/kaivukausi/alue. Kuitenkin toisaalla hakemuksissa on haettu lupaa 4000 m<sup>3</sup> kaivumäärälle/alue/kaivukausi. Kyseessä olevia kullanhuuhdonta-alueita koskeva ympäristölupa (voimassa 31.12.2022 saakka) PSAVI/125/04.08/2011 oikeuttaa käsittelemään maata pintamaat mukaan luettuna enintään 900 m<sup>3</sup>/kaivukausi/molemmat alueet yhteensä ja käyttämään vain yhtä kaivuyksikköä.

Haetuilta alueilta ei tällä hetkellä tunneta uhanalaisten petolintujen pesäreviirejä eikä uhanalaisten kasvilajien havaintoja Hertta, LajiGis tai laji.fi -tietokannoissa. Alueelta ei ole myöskään tiedossa uhanalaisia tai erityistä huomiota vaativia luontotyyppejä.

Alueelta ei tunneta muinaismuistolain (295/1963) suojaamia muinaisjäännöksiä, rakennuserintökohteita tai muita kulttuuriperintökohteita. Muinaismuistolain suojaamat kiinteät muinaisjäännökset ovat rauhoitettuja muistoina Suomen aikaisemmasta asutuksesta ja historiasta. Yli 100-vuotiaat rakennusten ja rakennelmien rauniot ja muut ihmistoiminnan jättämät jäännökset ovat kiinteitä muinaisjäännöksiä. Jos maata kaivettaessa tai muuta työtä suoritettaessa tavataan mahdollinen muinaisjäännos, on työt muinaisjäännoksen kohdalta heti keskeytettävä ja ilmoitettava kohde Saamelaismuseolle, joka päättää jatkotoimenpiteistä. Ilman muinaismuistolain nojalla annettua lupaa kiinteän muinaisjäännoksen kaivaminen, peittäminen, muuttaminen, vahingoittaminen, poistaminen ja muu siihen kajoaminen on kielletty. Myös muut alueella mahdollisesti olevat kulttuuriperintökohteet, kuten merkittävät nuoremmat kullankaivun historiaan liittyvät jäännökset, tulee ottaa huomioon maankäytössä.

Kullanhuuhdentaluvassa HL2014:0047 Tukes on 2.6.2016 myöntänyt luvan pitää alueella kahta rakennelmaa (sauna/varastotila ja kotarakennelma). Mikäli hakijat edelleen pitävät alueella rakennelmia, vaativat ne Tukesin luvan.

Metsähallitus pyytää Turvallisuus- ja kemikaalivirastoa muistuttamaan kaivajaa seuraavista asioista mahdollisten kullanhuuhdentalupien myöntämisen yhteydessä:

- Kaivutoiminta tulee tapahtua siten, että alapuoliseen vesistöön ei pääse liettymistä aiheuttavaa mineraaliainesta eikä ravinteita. Maa-ainesten pääsy alapuoliseen vesistöön voidaan estää riittävällä veden kierrätyksellä ja saostusaltailla. Ympäristöluvan ehtoja on noudatettava.
- Kaivutyöhön liittyvä leiriytyminen ja muu toiminta tulee tapahtua kullanhuuhdonta-alueen sisäpuolella. Mahdollisille rakennelmille ja rakennuksille on hankittava etukäteen luvat.

- Kaivukauden päättyessä on jyrkät kaivantojen reunat luiskattava. Reunat on myös merkittävä maastoon riittävän näkyvästi. Näillä toimenpiteillä parannetaan maaston muiden käyttäjien turvallisuutta ja estetään vahinkoja.
- Metsähallituksen kanssa on sovittava mm. seuraavista asioista:
  - o Pystypuiden kaataminen on kielletty. Mikäli kullanhuuhdonta-alueella on puustoa tutkimustyön esteenä, on puiden poistamisesta sovittava ennakkoon.
  - o Metsähallitus myy tarvittaessa maapuuta polttopuiksi.
  - o Maastoajoneuvoilla liikkuminen on luvanvaraista metsäautoteiden ulkopuolella

Metsähallitus katsoo, että kullanhuuhdontaluvan saaja on kaikilta osin vastuussa Metsähallitukselle ja/tai kolmannelle osapuolelle kaivutoiminnasta mahdollisesti aiheutuvista vahingoista.

Lausuntopyynnössään Tukes pyysi samalla kaivoslain 38 §:n nojalla myös Metsähallituksen perusteltua näkemystä alueen hallinnasta vastaavana viranomaisena hakemuksen mukaisen toiminnan vaikutuksesta saamelaiden oikeudelle alkuperäiskansana ylläpitää ja kehittää kieltään ja kulttuuriaan huomioiden alueen läheisyydessä olevat muut vastaavat luvat ja muut maankäyttömuodot.

Hallituksen esityksessä kaivoslaista todetaan, että arvioinnissa olisi lähinnä tarpeen kiinnittää huomiota saamelaiskulttuurin kannalta tärkeänä pidettävään poronhoitoon kohdistuviin vaikutuksiin.

Korkeimman hallinto-oikeuden päätöksessä 4. helmikuuta 2015 (taltionumero 275, Saamelaiskäräjien valitus ympäristölupa-asiassa, joka koski koneellista kullankaivua) todetaan seuraavasti: "Nyt puheena olevassa asiassa on kysymys pienessä mittakaavassa tapahtuvasta kullankaivusta alueella, jota käytetään tähän tarkoitukseen vain osa vuotta ja silloinkin tiukkojen lupamääräysten puitteissa. Sanotulla toiminnalla ei aiheuteta haittaa saamelaiskulttuurille ja vaikutukset saamelaisten perinteiselle elinkeinolle, kuten poronhoidolle, kalastukselle, metsästykselle tai ympäröivälle luonnolle jäävät hyvin paikallisiksi."

Kyseisen kullanhuuhdontalupahakemuksen osalta Metsähallitus viittaa edellä mainittuun korkeimman hallinto-oikeuden päätökseen.

Metsähallitus toteaa kuitenkin, että kaikkien Saariselkä-Kuttura-Ivalojoeki — alueen kullanhuuhdontalupa alueiden yhteisvaikutuksia saamelaiskulttuurin harjoittamiselle Metsähallituksen luontopalvelut ei osaa arvioida.

TUKES on pyytänyt Inarin kunnan lausuntoa kullanhuuhtontalupahakemuksista nro HL2014:0046 ja HL2014:0047.

Hakemukset kohdistuvat voimassa olevan lvalon alueen yleiskaavan alueelle, jossa alue on osoitettu seuraavilla merkinnöillä:

*Erämaa-alue (Se): Erämaalain (62/1991) nojalla perustettu erämaa-alue. Erämaa-alueiden hoito- ja käyttösuunnitelmissa tulee ottaa huomioon valtakunnallisesti ja seudullisesti merkittävät veneretkeily-, moottorikelkkailu- ja ulkoilureitit. Alueiden hoidon ja käytön järjestämisestä päätetään hoito- ja käyttösuunnitelmassa, jonka laatii erämaalain velvoittamana Metsähallitus ja vahvistaa ympäristöministeriö.*

Kaavaotteet hakemusten kohdalta liitteenä. Hakemusten osalta ei voimassa olevien kunnallisten kaavojen kannalta ole huomautettavaa.

4) Turvallisuus- ja kemikaaliviraston lausuntopyyntö Lapin elinkeino-, liikenne- ja ympäristökeskukselle 14.5.2019

Lapin elinkeino-, liikenne- ja ympäristökeskuksen lausunto 4.6.2019

Turvallisuus- ja kemikaalivirasto (Tukes) on pyytänyt kaivoslain (621/2011) 37 §:n nojalla Lapin ELY-keskuksen lausuntoa yllämainituista Harri Mäkelän, Esa Yliojan ja Ari Yliojan kullanhuuhtontalupahakemuksista HL2014:0046 ja HL2014:0047. Kyseessä ovat jatkohakemukset (edelliset luvat ovat päättyneet 1.6.2019) ja lupia haetaan kymmeneksi vuodeksi. Samalla haetaan vuotuisen kaivumäärän nostamista 4 000 kuution vuodessa molemmilla alueilla. Aikaisemmat kullanhuuhtontaluvat ovat mahdollistaneet 900 kuution kaivumäärän vuodessa. Haettavat alueet sijaitsevat Elsanojan varrella Inarin kunnassa. Alueiden yhteispinta-ala on noin 7,3 hehtaaria

Alueita koskee yhteinen, määräaikainen ympäristölupa 2/2013/1, PSAVI/125/04.08/2011. Lupa on voimassa 31.12.2022 asti. Ympäristöluvan yhteydessä hakijalle on myönnetty myös vesitalouslupa veden ottamiseen Elsanojasta ja Elsanojan siirtämiseen. Johdettava vesimäärä saa olla enintään 200 litraa/min. Ympäristölupa mahdollistaa, molemmilla alueilla yhteensä, enintään 900 m<sup>3</sup> vuosittaisen kaivumäärän kokonaisuudessaan pintamaat mukaan lukien.

Toimintaa tehdään yhdellä kaivuyksiköllä, johon kuuluu yksi tai kaivinkonetta (alle 10 tonnia). Käytettävä vesi on hakemuksen mukaan kokonaan kiertovettä. Kierrätysnopeus on 1 500 litraa minuutissa.

Haettavana olevat alueet sijaitsevat Hammastunturin erämaa-alueella (EMA120009).

Haettavina olevilla kullanhuuhtonta-alueilla ei Hertta-rekisterin Eliöt- tietokannan mukaan (SYKE) ole luonnonsuojelulain 42 §:n nojalla koko maassa rauhoitettujen kasvilajien, 46 §:n uhanalaisten lajien tai 47 §:n erityisesti suojeltavien lajien esiintymiä ja eläinten

havaintopaikkoja, eikä luontodirektiivin liitteiden II ja IV lajien esiintymiä ja eläinten havaintopaikkoja tai petolinnun pesäreviirejä. (tilanne 5.5.2019). Alueilta ei kaikilta osin ole tehty ympäristöhallinnon toimesta systemaattisia uhanalaisinventointeja, vaan tiedot perustuvat otantaluonteisiin inventointeihin ja kasviharrastajien ilmoittamiin esiintymätietoihin. Näin ollen alueella saattaa olla uhanalaisten ja direktiivilajien esiintymiä, jotka eivät ole ympäristöhallinnon tiedossa.

Mikäli alueilta havaitaan edellä mainittuja lajeja, on huuhdontatoiminta järjestettävä siten, että siitä ei aiheudu luonnonsuojelulaissa kiellettyä seurausta, kuten lajin heikentämistä tai häviämistä eikä lajin elinympäristön heikentämistä tai tuhoutumista. Tarvittaessa edellä mainitut laji- ja luontotyyppiesiintymät on rajattava huuhdonta-alueiden ulkopuolelle, ellei esiintymien säilymistä voida turvata muilla toimenpiteillä.

Kullanhuuhdonta-alueiden alapuolelle Elsanojaan määritetyn purkupisteen valuma-alue on noin 208 ha.

Lapin ELY -keskus teki 24.9. 2018 määräaikaistarkastuksen alueille. Tarkastuskertomukseen kirjattiin seuraavaa:

Alueella on voimassa oleva ympäristölupa 2/2013/1 Lupa koskee kullanhuuhdonta-alueita Kultainen pukki HL2014:0046 ja Kultainen pukki II HL2014:0047 (entiset Eilan kulta 8902 ja Eilan kulta II 9090. Kullanhuuhdontaluvat ovat voimassa 1.6.2019 asti. Kaivutoiminta on keskittynyt alueelle Kultainen pukki HL2014:0046. Toiminta oli loppunut tältä kaudelta. Laskeutusaltaaseen edellisellä viikolla pudonnut kaivinkone oli saatu ylös. Öljyvahinkoja ei ollut syntynyt.

Alueella on kahdeksan allasta. Altaat jäävät auki talven yli. Altaissa oli runsaasti sameaa vettä. Alueen yläosassa valui vettä yhden kaivukuopan pohjalta. Pohdittiin mahdollisuutta kääntää valuma Elsanojaan, mutta koska oja on tällä hetkellä noin metrin ylempänä kaivukuopan pohjaa, todettiin siitä aiheutuvan turhaa samentumaa. Vesi valuu altaiden kautta ja koska altaiden pinta todennäköisesti laskee, valuva vesi ei aiheuta ongelmia. Altaiden alapuolella on lyhyt suoalue, joka toimii pintavalutuskenttänä. Suota pitkin oli ajettu kaivinkoneella altaaseen pudonnutta konetta nostamaan ja telanjälki toimii oikovirtausuomana, jota pitkin valui hieman samentunutta vettä Elsanojaan ennen kuin se yhtyy Palsiin. Elsanojassa ei muuten ollut samentumaa.

Imeytysturvetta puuttui. Kaivetut alueet tulee maisemoida ensi kesänä. Alue kuvattiin dronella 17.9 ja 24.9.2018

Edellä mainitut seikat huomioiden Lapin ELY-keskus ei näe estettä kullanhuuhdontalupien myöntämiselle. Koneellista kullankaivuuta ei saa aloittaa ennen kuin Turvallisuus- ja

kemikaalivirasto on myöntänyt kullanhuuhtontaluvat ja päätökset ovat lainvoimaisia tai lupa toiminnan aloittamiseen myönnetään muutoksenhausta huolimatta.

Toiminnassa tulee noudattaa voimassa olevaa ympäristölupaa ja sen määräyksiä. Ympäristölupa mahdollistaa, molemmilla alueilla yhteensä, enintään 900 m3 vuosittaisen kaivumäärän kokonaisuus-ainesmääränä pintamaat mukaan lukien.

5) Turvallisuus- ja kemikaaliviraston lausuntopyyntö Saamelaiskäräjille 14.5.2019  
Saamelaiskäräjien lausunto 13.6.2019

Turvallisuus- ja kemikaalivirasto on pyytänyt Saamelaiskäräjiltä lausuntoa kullanhuuhtontalupahakemuksista HL2014:0046 ja HL2014:0047, jotka koskevat koneellista kullanhuuhtontaa Kultainen pukki I ja Kultainen pukki II -nimisillä kullanhuuhtonta-alueilla Inarin kunnassa Palsinojaan ja edelleen Ivalojokeen laskevan Elsanojan varrella. Alueet sijaitsevat poronhoitolain 2 §:n tarkoittamalla erityisellä poronhoitoalueella Ivalon paliskunnassa ja saamelaiskäräjistä annetun lain 4 §:ssä tarkoitettulla saamelaisten kotiseutualueella. Alueet sijaitsevat lisäksi Hammastunturin erämaa-alueella.

Kaivosviranomaisen toimittaman maankäyttöselvityksen mukaan Ivalon paliskunnan alueelle sijoittuu 122 kpl kullanhuuhtontaan oikeuttavia lupia, pinta-alaltaan yhteensä noin 575 ha. Näistä kyseisen lupahakemuksen läheisyyteen (2 km säteelle alueesta) sijoittuu yhteensä 22 kpl, noin 93 ha. Alueen läheisyydessä on vireillä myös 4 kpl kullanhuuhtontalupahakemuksia pinta-alaltaan 26,3 ha. Vertailusta käy ilmi, että kullanhuuhtontalupien pinta-ala on Ivalon paliskunnan alueella nyt uusittavan toiminnan aikana kasvanut 332 hehtaarista 575 hehtaariin (243 ha). Lisäksi hakemusalueen läheisyydeksi ymmärretyn 2 km säteen sisällä toiminta-alueiden yhteispinta-ala on kohonnut noin 52 hehtaarista noin 93 hehtaariin. Ivalon paliskunnan alueella on kaivoslain perusteella myönnettyjen lupien mukaan oikeus kaivaa yhteensä 200 000 m3 maata. Tuolloin lupa-alueiden pinta-ala on ollut 515 ha sen ollessa nyt käsillä olevan maankäyttöselvityksen mukaan yllämainitut 575 ha. Saamelaisten kotiseutualueelle kohdistuvalle kullanhuuhtonnalle ei saa myöntää lupaa, jos luvan mukainen toiminta yksin tai yhdessä muiden vastaavien lupien tai alueiden muiden käyttömuotojen kanssa olennaisesti heikentäisi edellytyksiä harjoittaa perinteisiä saamelaiselinkeinoja taikka muutoin ylläpitää ja kehittää saamelaiskulttuuria.

Edellä esitettyihin lukuihin nojaten Saamelaiskäräjät toteaa, että Ivalon paliskunnan alueella harjoitettava kullanhuuhtonta on laajamittaista luonnonvarojen käyttöä, joka kaivoslain 50 §:ssä tarkoitettulla tavalla heikentää olennaisesti saamelaisten edellytyksiä harjoittaa luontosidonnaisia perinteisiä saamelaiselinkeinoja, erityisesti poronhoitoa, kalastusta ja keräilyä. Saamelaiskäräjät huomauttaa, että mikäli saamelaiselinkeinojen harjoittamisedellytykset heikkenevät niin, ettei elin-keinoja voi alueella enää harjoittaa, katoaa saamelaiselinkeinojen lisäksi alueelta myös elinkeinoihin liittyvä saamenkielinen



termistö sekä saamelaisten aluetta koskeva perinteinen tieto, eli merkittävä osa saamelaiskulttuurista.

## 2. Saamelaiset, saamelaiskulttuuri ja saamelaisten oikeudellinen asema

Saamelaiset ovat Euroopan unionin alueen ainoa alkuperäiskansa, jolla on oma historia, kieli, kulttuuri, elinkeinot, elämäntapa ja identiteetti. Saamelaisilla on alueittain yhteinen historia, perinteet, tavat ja yhteisöt. Saamelaisten oikeudet on turvattu sekä kansallisessa lainsäädännössä että kansainvälisissä sopimuksissa. Perustuslain 17.3 §:n mukaan saamelaisilla alkuperäiskansana on oikeus ylläpitää ja kehittää omaa kieltään ja kulttuuriaan. YK:n kansallisia ja poliittisia oikeuksia koskevan yleissopimuksen (KP-sopimus) 27 artiklan mukaan vähemmistöihin kuuluvilta henkilöiltä ei saa kieltää oikeutta yhdessä muiden ryhmänsä jäsenten kanssa nauttia omasta kulttuuristaan. Sopimuksen valvontaelimen, YK:n ihmisoikeuskomitean, vakiintuneen käytännön mukaan säännös koskee saamelaisia ja saamelaiskulttuuriin luetaan kuuluvaksi sen aineelliset edellytykset, kuten perinteiset saamelaiselinkeinot. 27 artiklan rajoitus on siinä mielessä ehdoton, että mikäli toimenpiteet kieltävät oikeuden nauttia kulttuurista, on merkitykseltään, onko toimenpiteellä vahvaa tukea valtaväestön keskuudessa. Tämä säännös suojaa saamelaisten perinteisten elinkeinojen harjoittamista sekä alueita ja resursseja, jotka muodostavat perustan näiden elinkeinojen harjoittamiselle.

KP-sopimuksen toimeenpanoa valvova YK:n ihmisoikeuskomitea on linjannut, että erilaiset luontoympäristöön vaikuttavat hankkeet saamelaisten kotiseutualueella, kuten kaivostoiminta, hakkuut ja muut vastaavat toimet, jotka sellaisenaan eivät muodostaisi KP-sopimuksen 27 artiklan loukkausta, saattavat kuitenkin olla yhteisvaikutuksiltaan sellaisia, että ne heikentävät olennaisesti tai estävät saamelaisia nauttimasta omasta kulttuuristaan. Harkittaessa rikkooko toimenpide 27 artiklaa, tulee ottaa huomioon aiempien ja muiden suunniteltujen toimenpiteiden vaikutus. YK:n ihmisoikeuskomitean mukaan 27 artikla merkitsee muun muassa velvollisuutta taloudellisten toimenpiteiden suunnittelemiseen ja toteuttamiseen siten, että saamelaisten elinkeinojen, kuten poronhoidon, taloudellinen kannattavuus säilyy.

YK:n alkuperäiskansajulistuksen 26 artiklan mukaan alkuperäiskansoilla on oikeus perinteisesti omistamiinsa, hallussaan pitämiinsä tai muutoin käyttämiinsä tai hankkimiinsa maihin, alueisiin ja luonnonvaroihin. Alkuperäiskansoilla on oikeus omistaa, käyttää, kehittää ja hallita niitä maita, alueita ja luonnonvaroja, jotka ovat niiden hallussa perinteisen omistuksen tai muun perinteisen hallussapidon tai käytön perusteella tai jotka ne ovat muutoin hankkineet. Valtiot tunnustavat nämä maat, alueet ja luonnonvarat laissa ja suojelevat niitä lailla. Tässä tunnustamisessa on asianmukaisesti kunnioitettava kyseisten alkuperäiskansojen tapoja, perinteitä ja maanhallintajärjestelmiä. YK:n alkuperäiskansajulistus ei ole asiakirjana oikeudellisesti velvoittava valtiosopimus, mutta siitä ei voi päätellä, etteikö sen sisältö olisi Suomea oikeudellisesti velvoittava. Julistus ilmaisee

suurelta osin ihmisoikeussopimuksiin tai tavanomaiseen kansainväliseen oikeuden perustuvan oikeustilan, ja myös osaltaan myötävaikuttaa tavanomaisen kansainvälisen oikeuden ja ihmisoikeussopimusten tulkintojen kehittymiseen. Julistuksen antoi YK:n yleiskokous, joka on kansainvälisen oikeuden kehittymisestä vastaava YK:n pääelin. Monien eri vaikutustapojen kautta alkuperäiskansajulistuksen sisältö tunnustetaan nykyisin kansainvälisen oikeuden oikeudellisesti sitovaa sisältöä ilmaisevana. Se vaikuttaa esimerkiksi kansallisten perustuslakien ja muiden lakien soveltamisessa.

Saamelainen kulttuuri on kiinteässä yhteydessä asuinalueen maahan ja luonnonvaroihin. Saamelaiskulttuurin keskeisiä piirteitä ovat perinteiset saamelaiset elinkeinot ja niiden nykyaikaiset harjoittamisen muodot, saamelainen kulttuuriperintö, saamelaisten kulttuuri-ilmaukset, saamen kieli sekä muut saamelaisten alkuperäiskansana harjoittaman kulttuurin tavat ja muodot. Saamelaiskulttuurin käsite pitää sisällään saamelaisten perinteiset elinkeinot, joihin kuuluvat poronhoito, kalastus, metsästys, luonnonvaraisten tuotteiden keräily, saamelainen käsityö sekä näiden nykyaikaiset harjoittamisen muodot. Perinteiset saamelaiselinkeinot nykyaikaisine harjoittamisen muotoineen kuuluvat perustuslaissa turvattuun saamelaiskulttuurin suojan piiriin. Saamelaiskulttuuri perustuu keskeisiltä osin luonnon ja luonnonvarojen ekologisesti kestävään hyödyntämiseen kulttuuristen tapojen mukaisesti. Saamelaiskulttuuri on luontosidonnainen kulttuuri ja tästä syystä muutokset luontoympäristössä vaikuttavat merkittäväällä tavalla kulttuurin harjoittamisedellytyksiin. Saamelainen poronhoito on keskeinen saamen kielen, kulttuurin ja perinteisen tiedon käyttöympäristö. Poronhoidon kautta saamen kieli, saamelainen kulttuuri ja perinteinen tieto siirtyvät aktiivisen käytön kautta luontevasti sukupolvelta toiselle pitäen alkuperäiskansakulttuurin elinvoimaisena. Poronhoidolla on saamelaisille paitsi suuri kulttuurinen merkitys, myös huomattava merkitys itsenäisenä elinkeinona ja tulonlähteenä. Perinteiset saamelaiselinkeinot ylläpitävät saamelaisten yhteenkuuluvuuden tunnetta ja identiteettiä. Saamelaiselinkeinojen, kuten poronhoidon, harjoittamisedellytysten estymisellä olisi dramaattisia vaikutuksia saamelaiskulttuurin tulevaisuudelle. Alueelta, jossa elinkeinoa ei voisi enää harjoittaa, katoaisi paitsi elinkeino, myös elinkeinon ja ympäristöön liittyvä perinteinen tieto sekä elinkeinon harjoittamisessa käytetty saamenkielinen termistö. Perustuslain 22 §:n mukaan julkisen vallan on turvattava perusoikeuksien ja ihmisoikeuksien toteutuminen. Saamelaiskäräjät vetoaa Turvallisuus- ja kemikaalivirastoon, että se huomioi lupaharkinnassaan alkuperäiskansa saamelaisten kansallisessa lainsäädännössä ja kansainvälisissä sopimuksissa turvatut oikeudet ja turvaa niitä oman lupaharkintansa kautta.

### 3. Saamelaiskäräjien huomiot lupahakemuksista

#### 3.1. Huomiot ympäristölupaan liittyen

Luvanhakijoiden voimassa oleva ympäristö lupa oikeuttaa koneelliseen kullankaivuun 1.6.-30.9. välisenä aikana yhdellä kaivuyksiköllä. Lupa on myönnetty valtauksille Eilan kulta ja Eilan kulta II kaivosrekisterinumerot 8902 ja 9090. Valtaukset on sittemmin muutettu kullanhuhdonta-alueiksi lpien uusimisen yhteydessä. Ympäristöluvan mukainen

vuosittainen kaivumäärä saa olla yhteensä 900 m<sup>3</sup>. Lupa on voimassa 31.12.2022 asti. Luvan perusteluissa todetaan, että koneellinen kullankaivu hakemuksessa tarkoitetuilla, yhteensä 7,6 hehtaarin suuruisilla valtausalueilla on toteutettavissa siten, ettei erämaa-alueen käyttötarkoitusta sanottavasti haitata ja luonnetta muuteta. 1.6.2019 umpeutuneet kullanhuuhdontaluvat alueille HL2014:0046 ja HL2014:0047 oikeuttivat kullekin lupa-alueelle 900 m<sup>3</sup> maamäärän eli kaksinkertaistivat ympäristöluvassa sallitun määrän. Nyt käsillä olevat kullanhuuhdontalupien jatkohakemukset ovat keskenään samansisältöiset ja käsittävät 4000 m<sup>3</sup> maamäärän vuosittaisen kaivun kullakin alueella.

Ympäristönsuojelulain 89 §:n mukaan lupaviranomaisen on valvontaviranomaisen, asianomaisen yleistä etua valvovan viranomaisen tai haitankärsijän taikka 186 §:ssä tarkoitetun rekisteröidyn yhdistyksen tai säätiön aloitteesta muutettava lupaa, jos:

- 1) toiminnasta aiheutuva pilaantuminen tai sen vaara poikkeaa olennaisesti ennalta arvioidusta;

- 2) toiminnasta aiheutuu tässä laissa kielletty seuraus;

- 3) parhaan käyttökelpoisen tekniikan kehittymisen vuoksi päästöjä voidaan olennaisesti vähentää ilman kohtuuttomia kustannuksia;

- 4) toiminnan ulkopuoliset olosuhteet ovat luvan myöntämisen jälkeen olennaisesti muuttuneet ja luvan muuttaminen on tämän vuoksi tarpeen;

- 5) luvan muuttaminen on tarpeen luvan myöntämisen jälkeen laissa, valtioneuvoston asetuksessa tai Euroopan unionin säädöksessä annetun sitovan ympäristön pilaantumisen ehkäisemistä koskevan yksilöidyn vaatimuksen täyttämiseksi.

Jos luvan muuttaminen tulee vireille 2 momentissa tarkoitetun tahon aloitteesta, lupaviranomaisen on ennen asian ratkaisemista kuultava toiminnanharjoittajaa ja esitettävä tälle tarvittaessa yksilöity pyyntö toimittaa luvan muuttamisen perusteen ja tarpeen arvioimiseksi tarpeelliset selvitykset.

Saamelaiskäräjien näkemyksen mukaan toiminnan luonne ja yhteisvaikutukset saamelaiskulttuurille muuttuvat olennaisesti kaivumäärän lisääntyessä merkittävästi. Saamelaiskäräjien näkemyksen mukaan kaivumäärän olennainen lisääminen edellyttää lupaedellytysten uudelleen arviointia ja ympäristöluvan muuttamista.

### 3.2. Huomiot toiminnan vaikutuksista perinteisiin saamelaislinkeihin

#### 3.3.1. Poronhoito

Poronhoito on saamelaisten merkittävä kulttuurinen elinkeino, jonka kautta saamen kieltä, saamelaista kulttuuria sekä perinteistä tietoa siirretään sukupolvelta toiselle. Ivalon paliskunnassa harjoitetaan saamelaista poronhoitoa, joka perustuu luonnonlaitumiin ja laidunkiertoon. Laidunkiertojärjestelmä pohjautuu porojen luontaiseen käyttäytymiseen ja poronhoitajien kulttuurisiin tapoihin. Poroja laidunnetaan eri kesä- ja talvialueilla, lisäksi keväällä on oma laidunalue vasomista varten ja syksyllä porojen rykimisalue. Poronhoidossa

eri alueiden riittävyys sekä laidunalueiden yhtenäisyys ovat välttämättömiä. Koneellinen kullankaivu vaikeuttaa laidunkiertojärjestelmän ylläpitämistä. Koneellinen kullankaivu lisää alueella liikkumista, leiriytymistä ja maastoliikennettä sekä melua, häiritsee porojen laidunrauhaa. Laidunrauhan rikkoutuminen lisää poronhoitajien työtaakkaa ja kustannuksia, koska porojen koossapitäminen vaatii ylimääräistä työtä. Laidunrauhan häiriintyminen myös pirstoo laidunmaita, kun porot eivät suostu enää menemään perinteisille laidunalueilleen. Hakemuksissa tarkoitetut alueet sijaitsevat Palsinojan alueella, jolla on korvaamaton merkitys Ivalon paliskunnan poronhoidolle kesälaidun- sekä vasomisalueena, koska se kuuluu suurelta osin Hammastunturin erämaa-alueeseen, jonka muuta maankäyttöä on rajoitettu. Alueen merkitys poronhoidolle näkyy mm. siinä, että koko paliskunnan poroista noin neljännes laiduntaa alueella kevät-syyskuun ajan ja noin puolet paliskunnan kaikista vaatimista synnyttävät vasansa siellä. Norjassa, Ruotsissa ja Suomessa on tehty hyvin paljon tutkimusta, jossa on tutkittu maankäytön, ihmistoiminnan ja infra-struktuurin vaikutuksia porojen ja villipeurojen laidunten käyttöön. Nämä tutkimukset osoittavat, että vaikka poro on puolikesy eläin, sen laidunnukseen ja laidunalueiden valintaan vaikuttavat hyvin paljon myös laitumilla olevan muun maankäytön, ihmistoiminnan ja infrastruktuuriin aiheuttamat häiriöt. Erityisesti vaatimet vasoineen ovat herkempiä häirinnälle kuin hirvas- ja härkäporot. Lähes kaikissa tutkimuksissa on havaittu vapaana luonnonlaitumilla laiduntavienporojen välttävän ihmistoiminnan aiheuttamia häiriöitä, jotka voivat johtua maasto- ja tieliikenteestä, ihmisten ja koirien liikkumisesta maastossa, melusta, pölystä, hajuista ym. vaikutuksista. Riippuen häiriötyypistä, alueesta ja poronhoitotavoista, nämä välttämisaalueet voivat olla hyvin laajoja.

Ivalon paliskunnan alueella on merkittävä määrä muuta maankäyttöä, kuten kullanhuhdonta, matkailutoimintaa sekä metsätaloutta, joka on pienentänyt ja pirstonut paliskunnan laidunalueita ja vähentänyt laidunrauhaa merkittävästi. Luonnonvarakeskuksen ja Suomen Ympäristökeskuksen TOKAT-hankkeessa tehtyjen laskelmien perusteella n. 34 km<sup>2</sup> paliskunnan pinta-alasta on jo muun maankäytön käytössä, ja sen häiriövaikutus kesällä ulottuu jopa noin 452 km<sup>2</sup> alueelle (17,8 % koko paliskunnan pinta-alasta) .

Palsinojan alueella on keskeinen merkitys niin ikään porojen kuljettamisessa, sillä kesällä porot, ml. vastasyntyneet vasat, kuljetetaan Palsinojan pohjois- ja länsipuolelta (alue rajaidan ja Palsinojan välissä, jonne kullanhuhdonta on niin ikään laajentumassa) vasanmerkitystä varten Juurakkomaan aitaan, jolloin porot, ml. vasat, joutuvat ylittämään Palsinojan. Porot ylittävät Palsinojan kesällä ainoastaan tietyistä, niille luontaisista ja turvallisista paikoista, joista myös vastasyntyneet vasat pääsevät ylitse. Poroja ei saa edes pakotettuna ylittämään Palsinojaa niille tuntemattomista paikoista. Kullanhuhdonta Palsinojan varressa on jo vaikeuttanut porojen kuljetus- ja kokoamistöitä vasanmerkitystä varten, sillä kullanhuhdonta on laajentunut porojen luontaisille kulkureiteille ja -alueille, joita hyödynnetään porojen kokoamisessa ja kuljettamisessa kohti Juurakkomaan proerotusaitaa. Kuljetus- ja kokoamistöiden

vaikeutuminen tarkoittaa paliskunnalle myös lisääntyneitä työmääriä ja kustannuksia. Osa porojen luontaisista Palsinojan ylityspaikoista on jo jäänyt kullanhuuhdonta-alueiden alle, mikä on jo johtanut siihen, etteivät porot itse pääse kulkemaan Palsinojan pohjois- ja itä- sekä sen etelä- ja länsipuolisten kesälaidunmaiden välillä.

Nyt käsiteltävänä olevien lupahakemusten yhteydessä Tukes on todennut, että saamelaisten kotiseutualueella vaikutukset perinteisiin elinkeinoihin on selvitettävä paliskuntakohtaisesti. Maankäyttöselvityksessä ei käy ilmi, miten selvityksessä luetellut seikat liittyvät perinteisten elinkeinojen harjoittamisedellytyksiin ja paliskunnan poronhoitoon muutoin kuin kullanhuuhdontalupa-alueiden kokotarkastelun suhteuttamisessa paliskunnan kokonaispinta-alaan. Paliskunnan kokonaispinta-ala ei ole poronhoidon käytössä kokonaisuudessaan sulan maan aikaan sijoittuvana kullanhuuhdontakautena alkukesästä syksyyn. Silloin ovat käytössä paliskunnan vasonta-alueet ja kesä- ja syyslaitumet. Lisäksi eri kasvillisuustyypeillä on poronhoidollisesti merkitystä. Jokivarret ja kosteikkoalueet ovat kesäisin tärkeitä. Näin ollen jo kokonaispinta-alamatarkastelu vääristää vaikutusten arviointia. Kullanhuuhdonta-alueet sijoittuvat sen sijaan pääsääntöisesti virtavesistöjen uomien läheisyyteen. Nyt kyseessä olevien lupa-alueiden yhteyteen Elsanojan varteen sekä Palsinojan ja sen muiden sivujokien varrelle sijoittuu usean kilometrin matkalle kullanhuuhdonta-alueita toinen toisensa perään.

Ivalon paliskunnan poroisäntä on jo vieraillessaan Saamelaiskäräjillä 7.1.2016 kertonut paliskunnan poronhoitajien huolesta poronhoidon laidunalueiden vähenemisen vuoksi kullankaivun laajetessa jatkuvasti. Poroisännän mukaan paliskunnan poronhoidolle aiheutui jo vuonna 2016 myönnettyjen kullankaivulupien mukaisesta toiminnasta huomattavaa yhteishaittaa, eikä paliskunnan alueelle olisi tullut enää myöntää uusia lupia. Paliskunnan kaivosviranomaiselle nyt kyseessä olevien lupien lupaharkinnan yhteydessä toimittama lausunto on tämän kanssa samansisältöinen. Paliskunnan laidunkiertojärjestelmässä toiminta-alueita kuvataan lausunnossa vasonta- ja laidunalueeksi, jota tarvitaan nimenomaan kesäaikana ja jolla tuolloin tulisi vallita kohtuullinen laidunrauha. Erityisesti kesäaikainen kantava tai vasonut vaadin on herkkä häiriöille ja ne siirtyvät syrjään kullanhuuhdonta-alueiden läheisyydestä.

Kullanhuuhdontatoiminta Palsinojan alueella vaikeuttaa porojen kokoamista ja viemistä vasanmerkitykseen Juurakkomaan poroerotusaidalle. Se on Hammastunturin erämaa-alueeseen kuuluvana, muulta maankäytöltä rajoitettuna alueena paliskunnan poronhoidolle erityisen tärkeä kesällä ja sen merkitys kesälaidun- ja vasomisalueena kasvaa koko ajan muun maankäytön lisääntyessä. Yksittäisten kullanhuuhdontahankkeiden yhteisvaikutuksena on Palsinojalle kuitenkin muodostunut laaja häiriöalue. Toiminnan vaikutukset korostuvat niiden jatkuessa edelleen, koska laidunalueet eivät palaudu ja porot oppivat välttämään kelvottomiakin alueita melun vuoksi. Paliskunnan alueella on laajalti muuta maankäyttöä, joka on kaventanut yhtenäisiä laidunalueita ja aiheuttavat laidunrauhaa häiritsevää melua ja liikennettä. Myös kaivosviranomaisen maankäyttöselvitysten vertailu kuvastaa tätä

kehitystä. Poronhoitoalueen talvilaitumet vuosien 2016–2018 laiduninventoinnissa – Talvilaidunten tilan muutokset ja muutosten syyt -raportista käy ilmi, että noin kahdella kolmanneksella poronhoitoalueen pinta-alasta metsätalous on vähentänyt ja pirstonut vanhoja laidunmetsiä sekä samalla heikentänyt vähitellen metsien rakennetta ja laatua talvilaitumina. Siten poronhoitoalueen etelä- ja keskiosassa sekä osin myös pohjoisosissa laidunmetsien rakennetta hallitsevat nykyisin hakkuualueet, taimikot ja nuoret kasvatusmetsät, joiden laatu talvilaitumina on selvästi heikompi kuin aikaisempienvanhojen laidunmetsien laatu. Raportissa todetaan niin ikään, että metsätalouden vaikutusten rinnalla myös eri maankäyttömuodot, ihmistoiminta ja infrastruktuuri ovat pirstoneet, heikentäneet ja vähentäneet yhtenäistä laidunympäristöä laajasti. Nämä muutokset laidunympäristössä ovat vaikeuttaneet porojen hoitoa luonnonlaitumilla talvella sekä samalla muuttaneet poronhoitomenetelmiä.

Saamelaiskäräjät on 1.2.2018 lausunnossaan kaivosviranomaiselle edellyttänyt kullanhuuhdonnan kokonaisvaikutusten selvittämistä Ivalojoen ja siihen laskevien Sota- ja Uijemjokien ja Palsinojan alueilla. Saamelaiskäräjien ja saamelaisten elinkeinonharjoittajien lausunnot kokonaisvaikutusten arviointiin liittyen on kuitenkin lupaharkinnassa tähän saakka sivuutettu.

### 3.3.2. Kalastus

Koneellisella kullanhuuhdonnalla on tutkittu olevan suoria ja pitkäaikaisia negatiivisia vaikutuksia alueen veden laatuun, vesistöjen pohjaeläimistöön sekä kalastoon, erityisesti taimenkantaan. Veden-laadun heikkenemisellä kullanhuuhdonnan myötä on heikentävä vaikutus saamelaisten oikeuteen harjoittaa perinteistä elinkeinoaan kalastusta. Kala on tärkeä osa saamelaisten ruokataloutta ja kalastus osa saamelaisten monielinkeinollista kulttuurimuotoa. Ivalojoella on erittäin merkittävä rooli saamelaisten kalastusmahdollisuuksien turvaamisessa, sillä Ivalojoki on Inarijärven vaeltavan taimenen tärkein lisääntymisjoki. Inarijärven taimenkannasta noin 70 % on peräisin Ivalojoen vesistöstä. Lisäksi Ivalojoki, kuten myös Lemmenjoen kullanhuuhdonta-alueen vesistöt, laskevat edelleen Inarijärveen, joka on inarinsaamelaisten perinteistä asuinalueita ja jonka merkitys alueen saamelaiskulttuurille on edelleen keskeinen.

Kullanhuuhdonnan on todettu heikentävän kalakantoja ja niiden monimuotoisuutta, sillä pohjan liettyminen tuhoaa lohikaloille sekä siialle ja harjukselle tärkeitä kutu- ja poikastuotantoalueita. Esimerkiksi Vaskojoen taimentuotanto on jo pienentynyt kullankaivun vuoksi. ELY-keskuksen kalatalousviranomaisen onkin jo vuonna 2011 antamassaan lausunnossa todennut, että koneellisen kullankaivun vesistövaikutuksista aiheutuu huomattavaa vahinkoa kalastolle ja kalastukselle ja vaarana on, että arvokalakannan tuottavuus alenee pysyvästi, kun kalasto ei pysty sopeutumaan koneellisen kullankaivun aiheuttamiin, usean sukupolven yli ulottuviin elinympäristössä ja lisääntymisolosuhteissa tapahtuviin haitallisiin muutoksiin.

#### 3.4. Huomiot toiminnan vaikutuksista luontoympäristöön

Kullanhuuhdonnalla, erityisesti koneellisella, on tutkimusten mukaan suoria ja pitkäaikaisia negatiivisia vaikutuksia alueen luontotyypeihin, kasvillisuuteen ja lajistoon. Kullanhuuhdonnan on todettu edistävän alkuperäisten lajien korvautumista kulttuurivaikutteisille pihaille ja tienvarsille ominaisilla lajeilla, erityisesti tehokkaasti leviävillä pioneerilajeilla. Tutkimusten mukaan alueen alkuperäiset luontotyypit ja kasvillisuus tuhoutuvat kokonaan ja paikallinen lajisto ja kasvillisuus muuttuvat pysyvästi koneellisessa kullanhuuhdonnassa. Kasvillisuuden palautuminen ennalleen kullanhuuhdonta-toiminnan jälkeen kestää useita kymmeniä vuosia. Esimerkiksi Luttojoen varrella kasvillisuus ei ole edelleenkaan palautunut 1800-luvun lopun kullankaivun jäljiltä ja Lemmenjoen kansallispuistossa konekaivetut alueet eivät vielä kymmenenkään vuoden jälkeen maisemoinnista muistuta luonnontilaista maisemaltaan, luontotyypiltään eikä lajistoltaan. Sen sijaan niin luontotyyppi, kasvillisuus kuin maisemakin olivat edelleen kulttuurivaikutteisia ja vastasivat tyypiltään lähinnä maa-aineksen ottoalueita. Kasvillisuusmuutoksilla, erityisesti porojen talvilaidunalueilla, on pitkäaikaisia vaikutuksia muun muassa porojen talviravinnon saatavuuteen ja siten laidunten kantokyvyn turvaamiseen.

Kullankaivutoiminnan luonteen vuoksi toiminnasta syntyvät vaikutukset eivät rajoitu ainoastaan luvan voimassaoloaikaan. Toiminnan vaikutukset kumuloituvat ja vaikuttavat ympäristöön ja sitä kautta saamelaiden oikeuteen ylläpitää ja kehittää omaa kieltään ja kulttuuriaan vielä pitkään toiminnan loppumisen jälkeenkin.

#### 4. Lopuksi

Saamelaiskäräjien näkemyksen mukaan Ivalon paliskunnan alueella harjoitettava kullanhuuhdonta on laajamittaista luonnonvarojen käyttöä, joka kaivoslain 50 §:ssä tarkoitetulla tavalla heikentää olen-naisesti saamelaiden edellytyksiä harjoittaa luontosidonnaisia perinteisiä saamelaiselinkeinoja, erityisesti poronhoitoa, kalastusta ja keräilyä. Lisäksi Saamelaiskäräjien näkemyksen mukaan toiminnan luonne ja yhteisvaikutukset saamelaiskulttuurille muuttuvat olennaisesti kaivumäärän lisääntyessä merkittävästi ja kaivumäärän olennainen lisääminen edellyttää lupaedellytysten uudelleen arviointia ja ympäristöluvan muuttamista. Saamelaiskäräjät vastustaa kullanhuuhdontalupien myöntämistä haetuille alueille, koska toiminta aiheuttaa yhdessä muun alueen toiminnan kanssa olennaista heikennystä saamelaiden oikeuteen harjoittaa perinteisiä elinkeinojaan.

#### 6) Turvallisuus- ja kemikaaliviraston lausuntopyyntö Saamelaismuseo Siidalle 14.5.2019 Saamelaiskäräjien lausunto 13.6.2019

Turvallisuus- ja kemikaalivirasto (Tukes) on pyytänyt Saamelaismuseo Siidalta lausuntoa Ari Yliojan ja Esa Yliojan kullanhuuhdontalupahakemuksesta. Saamelaismuseo Siida on saamelaisalueella toimivaltainen viranomaisen arkeologisen kulttuuriperinnön sekä maiseman ja rakennusperinnön suojelun ja hoidon suhteen.

Kullanhuuhdonnan jatkolupahakemusalueet Kultainen Pukki I HL2014:0046 (jatkolupa valtaukselle Eilan kulta 8902) ja Kultainen Pukki II HL2014:0047 (jatkolupa valtaukselle Eilan kulta II 9090/1) sijaitsevat Inarin kunnassa Palsinojaan pohjoisluoteesta laskevan Elsanojan uoman molemmin puolin. Lupahakemusalueiden pinta-alat ovat HL2014:0046 2,4 ha ja HL2014:0047 4,9 ha eli yhteensä 7,3 ha.

Pohjois-Lapin maakuntakaavassa lupahakemusalueet kuuluvat Hammastunturin erämaa-alueeseen (Se 6515), jonka kehittämisperiaatteena on erämaaluonteiden säilytys ja saamelaiskulttuurin ja luontaiselinkeinojen tarpeiden turvaaminen. Alueella kehitetään luonnon monipuolisen käytön edellytyksiä. Lisäksi alue on Natura-alue (SCI-alue FI 130 0203), jonka ulkopuolelle on rajattu luonnonmukaisesti käsiteltävät alueet sekä Kutturin kylä ja eräitä kultanhuuhdonta-alueita. Lupahakemusalueet sijaitsevat myös saamelaisten kotiseutualueella ja poronhoitolain 2.2 § mukaan erityisesti poronhoitoa varten tarkoitettulla alueella, jolla maata ei saa käyttää niin, että siitä aiheutuu huomattavaa haittaa porotaloudelle. Lupahakemusalueet ovat Ivalon paliskunnan poronhoitoalueella.

Alueella on tarkoitus harjoittaa koneellista kullankaivuuta. Lupaa haetaan kymmeneksi vuodeksi, joista vuosina 1-8 suoritetaan varsinainen kaivutyö ja vuosina 9-10 maisemointi ja lopputyöt. Vuosittainen kaivumäärä on enintään 4000 m<sup>3</sup>, ja käytetty vesi 100% kiertovettä. Alueella kaivetaan maata noin 1-2 ha kerrallaan, minkä jälkeen alue ennallistetaan. Mahdollisuuksien mukaan maisemointia tehdään vuosittain lopputöiden vähentämiseksi.

Saamelaismuseo toteaa, että toiminnassa on noudatettava voimassa olevaa ympäristölupaa (PSAVI/125/04.08/2011), jossa valtauksille Eilan kulta 8902 ja Eilan kulta II 9090/1 vuosittainen kaivumäärä on yhteensä enintään 900 m<sup>3</sup>. Lupa on voimassa vuosittain 1.6.-30.9. välisenä aikana aina 31.12.2022 saakka. Nyt hakijat hakevat kultanhuuhdonnan jatkolupaa samoille alueille, ja molemmissa hakemuksissa (HL2014:0046 ja HL2014:0047) vuosittaiseksi kaivumääräksi ilmoitetaan enintään 4000 m<sup>3</sup>. Näin ollen vuosittainen kaivumäärä moninkertaistuisi kyseisillä kultanhuuhdantalupahakemusalueilla.

Ympäristöluvanvaraisen toiminnan muuttaminen edellyttää lupaa, jos toiminnan päästöt tai niiden vaikutukset lisääntyvät tai toiminta muuten muuttuu olennaisesti (YSL29§). Kaivumäärän lisääntyessä on vaara, että Elsanojan ja Palsinojan vedenlaatu heikkenee ja melu- ja hajupäästöt kasvavat. Ivalojokeen laskeva Palsinojan sivujoet ja pääuoma on lähes koko matkaltaan, aivan latvavesiä lukuun ottamatta, täynnä kultanhuuhdantalupa-alueita. Kultanhuuhdantalupa-alueiden ja niiden kaivumäärien lisääntyessä ympäristölupaviranomaisen on huomioitava ja huolehdittava Palsinojan vedenlaadun että melu- ja hajupäästöjen kumulatiivisista vaikutuksista.

Palsinojan ympäristössä on suoritettu arkeologinen tarkastus vuonna 2017, eikä tuolloin



lupahakemusalueilta HL2014:0046 ja HL2014:0047 havaittu muinaismuistolain (295/1963) suojelemissa kiinteitä muinaisjäänöksiä. Mikäli alueelta kuitenkin kaivutyön aikana havaitaan merkkejä esihistoriallisen ihmisen toiminnasta, kuten liesiä tai muinaisesineitä, työt löytöpaikalla on keskeytettävä ja löydöistä on välittömästi ilmoitettava museoviranomaisille, tässä tapauksessa Saamelaismuseo Siidan arkeologille.

Kysymyksessä on jatkolupahakemukset, jotka yksittäisinä lupahakemusalueina eivät tässä laajuudessa uhkaa eikä vähennä alueen kulttuuriperintöarvoja. Tässä tapauksessa huomio kuitenkin kiinnittyy siihen, että erämaa- ja Natura-alueille sijoittuvien kullanhuuhdonta-alueiden vuosittainen kaivumäärä yli nelinkertaistuu voimassa olevasta ympäristölupahakemuksesta.

Kullanhuuhdonta-alueiden kokonaisvaltaiseen tarkasteluun ja niiden maisemaan ja ympäristöön kumuloituvien vaikutusten arvioinnille on selkeä tarve tilanteessa, jossa yksittäiset, pinta-alaltaan pienet huuhdonta-alueet muodostavat käytännössä suuren yhtenäisen alueen. Suuruudeltaan enintään 7 hehtaarin vierekkäisiä kullanhuuhdonta-alueita tulisi voida käsitellä laajempina aluekokonaisuuksina, esimerkiksi jokilaaksoittain tai muuten alueittain, jotta kullanhuuhdonnan kokonaisvaikutuksia voidaan arvioida luonnonympäristön, kulttuuriympäristön ja maiseman kannalta.

Näin ollen Saamelaismuseo Siida kehottaa TUKESiä vastaavana lupa- ja valvontaviranomaisena käsittelemään kullanhuuhdontalupahakemuksia alueellisina kokonaisuuksina ja arvioimaan niiden yhteisvaikutuksia kyseisen alueen kulttuuriperintään ja luonnonympäristöön ja erityisesti maisemaan.

#### **Hakijan selitys**

Hakijoilta ei ole pyydetty selitystä.

#### **Turvallisuus- ja kemikaaliviraston kannanotto lausunnoissa ja muistutuksissa esitettyihin yksilöityihin vaatimuksiin.**

Lupaharkinta on tapahtunut kaivoslain 6 luvun mukaisesti. Lupaharkintaan sisältyy muun muassa toiminnasta ja muista lupa-alueen läheisyydessä olevista maankäyttömuodoista aiheutuvan yhteisvaikutuksen arviointi muun muassa saamelaisten alkuperäiskansaoikeuksiin. Tämä käy ilmi päätöksen liitteestä 3.

Mikäli toiminnan vaatimassa ympäristöluvassa annetaan toimintaan liittyen kullanhuuhdontalupaa tiukempia ehtoja tai rajoituksia, on näitä ehtoja noudatettava.

Muut lausunnoissa esitetyt kaivosviranomaisen toimivaltaan kuuluvat seikat on otettu päätöksessä huomioon lupamääräyksillä.

### **Muistutukset ja mielipiteet**

Muistutuksia ja mielipiteitä ei ole jätetty.

### **Päätösmaksu**

Päätösmaksu on 700 €. Valtion talous- ja henkilöstöhallinnan palvelukeskus lähettää laskun hakijalle.

*Perustelut:* Asetus Turvallisuus- ja kemikaaliviraston maksullisista suoritteista (1391/2018)

### **Muutoksenhaku**

Tähän päätökseen saa hakea muutosta kaivoslain (621/2011) 162 §:n nojalla Pohjois-Suomen hallinto-oikeudelta valittamalla siten kuin hallintolainkäyttölaissa (586/1996) säädetään. Päätöksestä perittävästä maksusta voidaan valittaa samassa järjestyksessä kuin pääasiasta. Valitusaika on 30 päivää tämän päätöksen antopäivästä. Liitteenä olevasta valitusosoituksesta ilmenee, miten muutosta haettaessa on meneteltävä.

### **Päätöksestä tiedottaminen**

Päätöksestä tiedotetaan kaivoslain (621/2011) 58 §:n mukaisesti. Lupapäätös liitteineen toimitetaan postitse hakijalle. Jäljennös päätöksestä toimitetaan niille, jotka ovat tätä erikseen pyytäneet sekä niille kunnille, ELY-keskuksille ja muille viranomaisille, joille asiasta sen käsittelyn aikana on annettu tieto tai joilta on pyydetty lausunto. Jäljennös päätöksestä toimitetaan myös saamelaiskäräjille ja paliskunnalle.

Päätöksen antamisesta ilmoitetaan niille, jotka ovat tehneet muistutuksen asiassa tai ovat ilmoitusta erikseen pyytäneet, sekä niille asianosaisille, joita asia erityisesti koskee. Päätöksen antamisesta kuulutetaan alueen kunnan ilmoitustaululla.

### **Sovelletut säännökset**

Kaivoslaki (621/2011)

Asetus kaivostoiminnasta (391/2012)

Asetus Turvallisuus- ja kemikaaliviraston maksullisista suoritteista (1391/2018)

**Lisätietoja**

Lisätietoja antaa Pasi Molkoselkä, puh. 029 5052 133, [etunimi.sukunimi@tukes.fi](mailto:etunimi.sukunimi@tukes.fi)

Terho Liikamaa  
Ryhmäpäällikkö

Pasi Molkoselkä  
Ylitarkastaja

**LIITTEET**

Liite 1. Valitusosoitus  
Liite 2. Kartta alueesta (1:10 000)  
Liite 3. Selvitys kullanhuuhtontaluvan myöntämisen esteistä

**TIEDOKSI**

Inarin kunta  
Ivalon paliskunta  
Lapin ELY-keskus  
Metsähallitus  
Saamelaiskäräjät  
Saamelaismuseo Siida

## VALITUSOSOITUS

### Valitusviranomainen

Päätökseen saa hakea muutosta valittamalla sille hallinto-oikeudelle, jonka tuomiopiirissä pääosa tässä päätöksessä tarkoitettusta alueesta sijaitsee. Toimivaltainen hallinto-oikeus on mainittu valitusosoituksen lopussa. Valituskirjelmä osoitetaan valitusviranomaiselle ja se on toimitettava valitusajassa hallinto-oikeuden kirjaamoon.

### Valitusaika

Määräaika valituksen tekemiseen on kolmekymmentä (30) päivää tämän päätöksen antopäivästä sitä määräaikaan lukematta.

### Valitusoikeus

Päätöksestä voivat valittaa ne, joiden etua, oikeutta tai velvollisuutta asia saattaa koskea, sekä vaikutusalueella ympäristön-, terveyden- tai luonnonsuojelun taikka asuin ympäristön viihtyisyyden edistämiseksi toimivat rekisteröidyt yhdistykset tai säätiöt, asianomaiset kunnat, elinkeino-, liikenne- ja ympäristökeskukset ja muut asiassa yleistä etua valvovat viranomaiset, saamelaiskäräjät sillä perusteella, että luvassa tarkoitettu toiminta heikentää saamelaisten oikeutta alkuperäiskansana ylläpitää ja kehittää omaa kieltään ja kulttuuriaan ja kolttien kyläkokous sillä perusteella, että luvassa tarkoitettu toiminta heikentää kolttien alueella kolttien elinolosuhteita ja mahdollisuuksia harjoittaa elinkeinoja.

### Valituksen sisältö

Valituskirjelmässä on ilmoitettava

- 1) päätös, johon haetaan muutosta
- 2) miltä kohdin päätökseen haetaan muutosta ja mitä muutoksia siihen vaaditaan tehtäväksi
- 3) perusteet, joilla muutosta vaaditaan
- 4) valittajan nimi ja kotikunta
- 5) postiosoite ja puhelinnumero, joihin asiaa koskevat ilmoitukset valittajalle voidaan toimittaa

Jos valittajan puhevaltaa käyttää hänen laillinen edustajansa tai asiamiehensä tai jos valituksen laatijana on joku muu henkilö, valituskirjelmässä on ilmoitettava myös tämän nimi ja kotikunta.

Valittajan, laillisen edustajan tai asiamiehen on allekirjoitettava valituskirjelmä, ellei valituskirjelmää toimiteta sähköisesti (telekopiona tai sähköpostilla).

## Valituksen liitteet

Valituskirjelmään on liitettävä

- 1) päätös, johon haetaan muutosta valittamalla, alkuperäisenä tai jäljennöksenä
- 2) asiakirjat, joihin valittaja vetoaa vaatimuksensa tueksi, jollei niitä ole jo aikaisemmin toimitettu viranomaiselle
- 3) asiamiehen valtakirja

## Valituskirjelmän toimittaminen perille

Valituskirjelmän voi viedä valittaja itse tai hänen valtuuttamansa asiamies. Valituskirjelmä liitteineen voidaan myös lähettää postitse, telekopiona tai sähköpostilla. Postiin valituskirjelmä on jätettävä niin ajoissa, että se ehtii perille valitusajan viimeisenä päivänä ennen aukioloajan päättymistä. Hallinto-oikeudessa kirjaamon aukioloaika on klo 8.00–16.15. Sähköisesti (telekopiona tai sähköpostilla) toimitetun valituskirjelmän on oltava toimitettu niin, että se on käytettävissä vastaanottolaitteessa tai tietojärjestelmässä määräajan viimeisenä päivänä ennen virka-ajan päättymistä.

Valittajalta peritään hallinto-oikeudessa **oikeudenkäyntimaksu** 260 euroa. Oikeudenkäyntimaksua ei peritä, jos hallinto-oikeus muuttaa valituksenalaista päätöstä muutoksenhakijan eduksi. Tuomioistuinmaksulaissa (1455/2015) on erikseen säädetty eräistä tapauksista, joissa maksua ei peritä.

Toimivaltaisen hallinto-oikeuden yhteystiedot muutoksenhakua varten:

### **Pohjois-Suomen hallinto-oikeus**

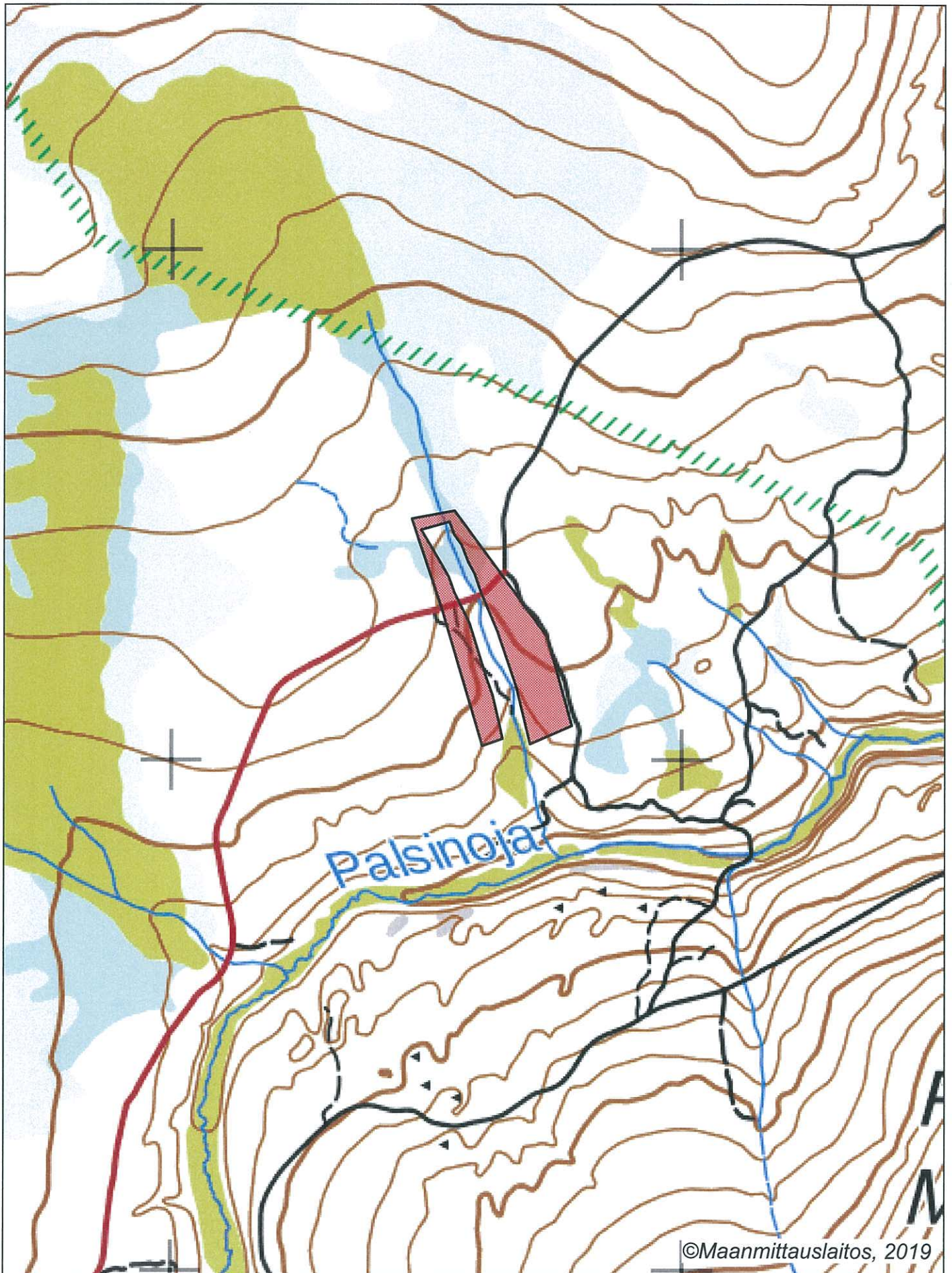
Käyntiosoite: Isokatu 4, OULU

Postiosoite: PL 189, 90101 OULU

Faksi: 029 56 42841

Sähköposti: pohjois-suomi.hao@oikeus.fi

Puhelin: 029 56 42800 (vaihde)



Selvitys kullanhuuhdontaluvan HL2014:0047 mahdollisista myöntämisen esteitä

Yleistä kullanhuuhdonnasta

Kullanhuuhdonta on ollut pienenevä maankäyttömuoto koko 2000-luvun ajan. Esimerkiksi vuonna 2000 kullanhuuhdontaan oikeuttavia lupia on ollut voimassa yli 400, kun tällä hetkellä vastaava määrä on 248. Hakemuksia on vireillä 80. Hakemuksista yhteensä 36 hakemusta on jatkohakemuksia hakemushetkellä voimassa olleille luvulle. Näistä 18 kpl on sellaisia, jotka ovat tarkasteluhetkellä voimassa ja sisältyvät siten sekä hakemuksiin että voimassaoleviin lupiin (lähde: Kaivosrekisteri 18.6.2019). Lisäksi kullanhuuhdontaan varattujen alueiden keskikoko on pienentynyt uuden kaivoslain voimaantulon myötä noin 20 %.

Kullanhuuhdonnan mahdollinen vaikutus saamelaiskulttuuriin selvitetään paliskunnittain, koska poronhoito on tärkeä osa saamelaiskulttuuria ja se on alueiden käytön kannalta herkkä elinkeino. Koska paliskuntien alueet on selkeästi rajattu aidoilla, kaivoslain mukaisen kullanhuuhdonnan vaikutukset saamelaiskulttuurille rajoittuvat pääasiallisesti sen paliskunnan alueeseen, jolla kullanhuuhdonta harjoitetaan.

Kullanhuuhdontaluvan nojalla ei saa harjoittaa toimintaa, joka vaikuttaa vesistöön. Mikäli tällaista toimintaa on suunniteltu lupa-alueella harjoitettavan, tulee toimintaan olla ympäristö- tai vesilupa. Näissä luvissa toimivaltainen viranomais on Pohjois-Suomen aluehallintovirasto.

Lupa-alueen kuvaus

Kullanhuuhdontalupa-alue HL2014:0047 (4,9ha) sijoittuu Ivalon paliskunnan alueelle, paliskunnan länsireunalle, Palsinojaan laskevan Elsanojan varteen. Alue sijoittuu Hammastunturin erämaa-alueelle. Luvalla jatketaan hakemushetkellä olleen kullanhuuhdontaan oikeuttavan luvan toimintaa. Alueelle johtaa tie.

Ivalon paliskunnan kokonaispinta-ala on noin 286000 ha ja Hammastunturin erämaa-alueen pinta-ala on 182 231 ha. Hammastunturin erämaa-alue on jaettu kahteen vyöhykkeeseen, syrjä vyöhykkeeseen ja retkeily- ja luontomatkailuvyöhykkeeseen. Syrjävyöhykkeen, jonka pinta-ala erämaa-alueesta on noin 80%, yhtenä pääasiallisena tarkoituksena on saamelaiskulttuurin ja -poronhoidon turvaaminen. Kullanhuuhdontalupahakemus sijoittuu retkeily- ja luontomatkailuvyöhykkeelle.

Ivalon paliskunnan alueelle sijoittuu 120kpl kullanhuuhdontaan oikeuttavia lupia, pinta-alaltaan yhteensä noin 555ha. Näistä kyseisen lupa-alueen läheisyyteen (2 km säteellä alueesta) sijoittuu noin 93ha, 22 kpl. Alueen lähistöllä olevat lupa-alueet ovat olleet pääsääntöisesti kullanhuuhdontaikäytössä vuosikymmenien ajan. Pinta-alallisesti noin 85 % voimassa olevista luvista luvan haltija on jo aiemmin omistanut oikeuden huuhtoa kultaa kyseisellä alueella. Alueen läheisyydessä on vireillä myös 4 kpl kullanhuuhdontalupahakemuksia pinta-alaltaan 26,3 ha.

Luvan mukaisen toiminnan kuvaus

Alueella on tarkoitus harjoittaa konekaivua, suunniteltu vuotuinen kaivumäärä on enintään 4000m<sup>3</sup>. Alueelle on voimassa ympäristölupa dnro PSAVI/125/04.08/2011, lupa on voimassa 31.12.2022 saakka. Toimivaltainen ympäristölupaviranomais on Pohjois-Suomen aluehallintovirasto. Tämä lupa rajoittaa suurimman mahdollisen vuotuisen käsiteltävän maamäärän 900m<sup>3</sup>:n.

Muut häiritsevät alueiden käyttömuodot hakemuksessa tarkoitetulla alueella ja sen läheisyydessä

Alue on erämaalain (62/1991) mukainen erämaa-alue, jonka hoidossa ja käytössä on noudatettava hoito- ja käyttösuunnitelmaa.

Koko Hammastunturin erämaa-alueella on 28 kpl vuokra- ja käyttöoikeussopimuksia, joista 16 kpl liittyy porotalouteen. Kullanhuuhdonta-alueen läheisyydessä ei ole yhtään voimassa olevaa muuhun alueiden käyttömuotoon liittyvää sopimusta.

Yleisesti vuokra- ja käyttöoikeussopimuksista ja niiden myöntämisestä Hammastunturin erämaa-alueen hoito- ja käyttösuunnitelmassa todetaan seuraavaa:

Vuokra- ja käyttöoikeussopimusten laatiminen

1.) Metsähallitus jatkaa voimassa olevia käyttöoikeus- ja vuokrasopimuksia edellyttäen, että niiden käyttötarkoitus ei muutu erämaalain vastaiseksi.

2.) Metsähallitus voi luovuttaa porotalouden ja luontaiselinkeinojen rahoituslain (45/2000) mukaisia erityisen etuuden käyttöoikeuksia tukikohdan sijoittamista varten. Hakijan tulee täyttää rahoituslain kriteerit. Hakijan on oltava kuntalainen.

3.) Kalastuksen tai metsästyksen (muut kuin luontaiselinkeinojen harjoittajat) perusteella uusia tukikohtapaikkoja ei myönnetä.

4.) Poro-hoidon tarpeisiin voidaan tehdä käyttöoikeus- ja vuokrasopimuksia. Uusien poroaitojen riistaturvallisuutta parannetaan mahdollisuuksien mukaan.

5.) Vanhoille käyttöoikeussopimuksettomille rakennuksille voidaan tehdä omistajan hakemuksesta käyttöoikeussopimus, mikäli rakennus on rakennettu ennen erämaalain voimaantuloa 1991, rakennus on asumiskelpoinen, rakennuksen omistaja on kuntalainen ja omistaja käyttää rakennusta metsästyksen, kalastuksen tai keräilyn tukikohtana. Rakennukselle on lisäksi hankittava kunnan myöntämä rakennus- tai toimenpidelupa.

Ylä-Lapin luonnonvarasuunnitelman tarkistamisen kaudelle 2006-2010 yhteydessä Metsähallitus on päättänyt, että erämaa-alueiden metsien hakkuista luovutaan, joten alueella ei harjoiteta metsätaloutta.

Pysyvien teiden rakentaminen on erämaa-alueelle laissa kielletty.

Alueiden läheisyydessä ei ole retkeilyreittiä eikä erityistä retkeilykohdetta.

Alueiden lounaispuolella, lähimmillään noin 1,6 km päässä on Ivalon ja Hammastunturin paliskunnan välinen raja-aita.

Hammastunturin erämaa-alue on kuntalaisille merkittävä perinteinen metsästysalue. Lupametsästyspaine on alueella vähäinen. Metsästyspaine (kuntalaiset+lupametsästäjät) lupametsästysalueilla on ollut enimmillään 1,4 metsästysvuorokautta/km<sup>2</sup>.

Metsästys ajoittuu syksyyn, jolloin kullanhuuhdonta- toiminta ei ole enää niin aktiivista.

Kun huomioidaan edellä kerrotut tosiseikat, kullanhuuhdonta- luvassa annetut määräykset ja muualla lainsäädännössä ja muissa luvissa annetut määräykset ja velvoitteet, voidaan todeta, että kullanhuuhdonta- luvan HL2014:0047 oikeuttamat toimenpiteet eivät yksin taikka yhdessä muiden



vastaavien lupien ja edellä kuvattujen muiden maankäyttömuotojen kanssa heikennä olennaisesti saamelaisten oikeutta harjoittaa kulttuuriaan. Yhteisvaikutusta arvioidessa on huomioitu alueiden ja toimintojen kokonaismäärä, sijainti ja toiminta. Vaikka lupien kokonaismäärä on alueen lähistöllä kohtalaisen suuri, niin lupien keskittymistä erityisesti luonnonsuojelualueilla ja erämaa-alueilla tietyille alueille voidaan kyseisten alueiden muut käyttötavoitteet ja -tarkoitukset huomioon ottaen pitää perusteltuna. Erityisesti tässä tapauksessa on huomioitu, että kyseinen alueen välittömässä läheisyydessä oleva Palsinojan alue on perinteistä kullanhuuhdonta-aluetta, jossa toimintaa on harjoitettu aktiivisesti jo kymmeniä vuosia.

Lisäksi alue on rajattu ja toimintaan tarvittavien lupien lupaehdot niin kyseisellä lupa-alueella kuin läheisyydessäkin turvaavat sen, että toiminnasta mahdollisesti aiheutuvat haitat ovat ajalliselta kestoltaan ja sijainniltaan rajallisia, eivätkä olennaisesti haittaa saamelaisten oikeutta harjoittaa kulttuuriaan.

Hakijat ovat osoittaneet olevansa kelpoinen hakemaan kullanhuuhdontalupaa eikä hakemusalueella ole selvitysten ja saatujen lausuntojen perusteella muitakaan kaivoslaisia mainittuja luvan myöntämisen esteitä. Lupakäsittelyn yhteydessä ei myöskään ole tullut esiin luvan aiemmasta toiminnasta mitään sellaisia seikkoja, että toiminnan jatkamiselle olisi kaivoslain mukaista estettä.

Aineistoa:

Kaivosrekisterin karttapalvelu ([www.kaivostoiminta.fi/kartta](http://www.kaivostoiminta.fi/kartta))

Erämaalaki (<http://www.finlex.fi/fi/laki/ajantasa/1991/19910062>)

Hammastunturin erämaa-alueen hoito- ja käyttösuunnitelma

(<https://julkaisut.metsa.fi/julkaisut/show/2061>)

Alueeseen liittyvä ympäristölupa ([http://www.avi.fi/documents/10191/56958/psavi\\_paatos\\_2\\_2013\\_1-2013-01-16.pdf](http://www.avi.fi/documents/10191/56958/psavi_paatos_2_2013_1-2013-01-16.pdf))