

Inarin kunta
Piiskuntie 2
99800 Ivalo

KUULUTUS

Turvallisuus- ja kemikaalivirasto (Tukes) kuuluttaa kaivoslain (10.6.2011/621) 40 §:n nojalla.

kullanhuuhdentalupahakemuksen

Hakijat: Tourin Camp Oy

Lupatunnus: HL2016:0014

Alueen sijainti: Inarin kunta, Sotajoki, 3,0 ha.

Lapiokaivu, n 80m³/vuosi.

Mielipiteet ja muistutukset

Mielipiteet ja muistutukset voi lähettää 4.5.2022 mennessä lupatunnus mainiten sähköisesti osoitteeseen kaivosasiat@tukes.fi Tukeisiin tai osoitteeseen PL 66, 00521 Helsinki.

Nähtävilläolo

Kuulutus ja hakemusasiakirjat ovat nähtävänä 28.3.2022 - 4.5.2022 Tukesin verkkosivuilla osoitteessa <https://tukes.fi/maatokset-ja-kuulutukset/kullanhuuhdentaluvat>. Tiedoksisaannin katsotaan tapahtuneen seitsemäntenä (7) päivänä kuulutuksen julkaisusta.

Lisätietoja

kaivosasiat@tukes.fi tai puh. 029 5052 000

KULLANHUHDONTALUPAHAKEMUS

Pakolliset kohdat on merkitty tähdellä (*). Ennen hakemuksen toimittamista kaivosviranomaiselle hakijan on huolehdittava, että ne on täytetty asianmukaisesti.

1. HAKIJAN TIEDOT

1.1. Etu- ja sukunimi *

Touring Camp Oy

1.2. Postiosoite *

1.3. Postinumero *

1.4. Postitoimipaikka *

1.5. Puhelinnumero

1.6. Sähköposti

1.7. Muut hakijat yhteystietoineen

2. ALUEEN TIEDOT

2.1. Ehdotus alueen nimeksi

Golden Camp

2.2. Alueen pinta-ala *

3,0

ha (enintään 7 ha)

2.3. Sijainti: Lappi, valtion omistama alue *

- Inarin kunta
 Sodankylän kunta
 Sallan kunta
 muu

mikä?

2.4. Haettavan alueen tarkempi sijainti (joen, puron tarkkuudella)

Sotajoen ylittävän Kutturantien sillan läheisyydessä. Lähin kiinteä osoite: Kutturantie 1774

2.5. Hakijan esitys luvan voimassaoloajaksi:

10

vuotta

Uutta lupaa voi hakea enintään neljäksi vuodeksi, jatkolupaa 10 vuodeksi.

2.6. Selvitys haettavasta alueesta ja sen käyttöä koskevista rajoituksista sekä pääpiirteittäinen selvitys merkittävistä luonto- ja kullanhoidontakulttuuriarvoista alueella *

Selvitys mm. luonnonsuojelulain, erämaalain ja muinaismuistolain nojalla aluetta koskevista rajoituksista. Saamelaisten kotiseutualuetta ja erityistä poronhoitoaluetta koskevassa hakemuksessa on kyseisiä alueita koskevat säännökset otettava huomioon.

Ei tiedossa olevia rajoituksia.

2.7. Selvitys alueen käyttöä koskevien rajoitusten huomioon ottamisesta *

Ei tiedossa olevia rajoituksia, joita olisi otettava erityisesti huomioon.

2.8. Selvitys alueen oikeusvaikutteisista kaavoista ja mahdollisesti vireillä olevista kaavahankkeista sekä selvitys siitä, ettei haetulla alueella ole kaivoslain (621/2011) 46 §:n 1 momentin 1 ja 2 kohdassa tarkoitettua estettä *

Ei kaava-aluetta. Ei tiedossa suunnitelmia kaava-alueeksi.

3. SELVITYS TOIMINNASTA JA TOIMINNAN VAIKUTUKSISTA

3.1. Kuvaus toiminnan määrästä (m³), laadusta ja aikataulusta *

Kullan käsinhuuhdonta. Määrä n. 80 m³ vuodessa. Kullanhuuhdonta tapahtuu kevät-/kesä-/syyksyaikaan alkaen 2022.

3.2. Onko alueella tarkoitus suorittaa koneellista kullankaivuuta? *

- Kyllä
 Ei

3.3. Onko hakijalla alueelle voimassaoleva ympäristölupa? *

- Kyllä
 Ei

3.4. Onko hakemukseen liitetty kaivannaisjätteen jätehuoltosuunnitelma? *

- Kyllä
 Ei

3.5. Miten kulku alueelle järjestetään? *

Kulku valtaukselle tapahtuu alueelle kulkevaa tietä pitkin.

3.6. Selvitys niistä, joiden etua, oikeutta tai velvollisuutta asia saattaa koskea *

Mainitse mm. alueen paliskunta, sijoittuuko alue saamelaisten kotiseutualueelle, ym.

Ivalon Paliskunta, Inarin Saamelaisten kotiseutua.

3.7. Hakijan arvio toiminnan ympäristö- ja muista vaikutuksista sekä selvitys toiminnan haitallisten vaikutusten ehkäisystä *

Jos kullanhoidontalupa koskeva hakemus kohdistuu saamelaisten kotiseutualueelle, on toiminnan vaikutuksia arvioitava saamelaisten oikeuden kannalta alkuperäiskansana, koltta-alueella kolttaissa säädettyjen tavoitteiden kannalta ja erityisellä poronhoitoalueella poronhoidon kannalta.

Arvion mukaan toiminnalla ei ole ympäristö- tai muita vaikutuksia millekkään intressiryhmälle.

3.8. Selvitys toiminnan lopettamisesta ja siihen liittyvistä toimenpiteistä sekä jälkitoimenpiteistä *

Toiminnan loputtua alueet tasataan ja siistitään.

4. RAKENTAMINEN

4.1. Haetaanko alueelle lupaa rakentaa rakennus tai rakennelma tämän hakemuksen yhteydessä?

- Kyllä
 Ei

4.2. Perustelut rakentamistarpeelle

4.3. Onko hakemukseen liitetty rakennusta tai rakennelmaa koskevat rakennuspiirustukset?

- Kyllä
 Ei

5. VAKUUS

Hakijan ehdotus vakuuden suuruudesta/selvitys sen tarpeellisuudesta. Ehdotus perusteltava.

6. MUUT TIEDOT

Muut hakemuksen käsittelyyn mahdollisesti vaikuttavat lisätiedot

Allekirjoitus (kaikkien hakijoiden) *

Sähköisesti toimitettuihin hakemuksiin kaivosviranomaisen pyytää allekirjoitukset tarvittaessa.

PAKOLLISET LIITTEET:

1. Hakijan virkatodistus (kaikkien hakijoiden)
2. Kartta alueesta
3. Kaivannaisjätteen jätehuoltosuunnitelma

Muista liittää hakemukseen kaikki tarvittavat liitteet!

LÄHETÄ HAKEMUS

TULOSTA HAKEMUS

**Turvallisuus- ja
kemikaalivirasto**

Helsinki
PL 66 (Opastinsilta 12 B)
00521 Helsinki

Tampere
Kalevantie 2
33100 Tampere

Rovaniemi
Valtakatu 2
96100 Rovaniemi

Neuvonta 029 5052 000
www.tukes.fi/kaivosasiat
kaivosasiat@tukes.fi

KAIVANNAISJÄTTEEN JÄTEHUOLTOSUUNNITELMA

Jätehuoltosuunnitelman voi tehdä tällä lomakkeella tai vapaamuotoisesti. Tästä lomakkeesta tulee täyttää kohdat 1-5 ja 7. Huomaa, että kohta 6 koskee VAIN mahdollista jätealuetta.

1. Kullanhuuhdonta-alueen lupatunnus (täytetään, jos tiedossa)

HL2016:0014

2. Kullanhuuhdontaluvan hakija/ haltija

Touring Camp Oy

3. Kaivannaisjäte

Kaivannaisjätteen laji	Arvioitu määrä (m ³) koko tuotantoaikana	Hyödyntäminen 1 maisemoinnissa 2 muu hyödyntämistapa, mikä?	Tiedot ympäristövaikutuksista. Sanallinen kuvaus.
Pintamaat	Ei ole		
Kannot ja muu puuaines	Ei ole		
Kivennäismaat (kivet ja muu maa-aines)	80 m ³ x 10 v.	Hyödynnetään maisemoinnissa	Ei ympäristövaikutuksia
Muut (esim. selkeytysal- taiden lietteet) Yksilöi alle	Ei ole		

4. Selvitys vaikutusten ehkäisemiseksi toteutettavista toimista toiminnan aikana ja sen päätyttyä (esim. sijoitus, peittäminen, ym.)

Kaivannaisjätteillä peitetään ja maisemoidaan syntyneet kaivannot.

5. Selvitys seurannasta ja tarkkailusta toiminnan aikana ja sen päätyttyä (esim. silmämääräinen tarkkailu)

Aluetta ja toimintaa seurataan silmämääräisellä tarkkailulla.

6. Tiedot maa- ja kiviainesjätealuetta koskevista jälkitoimenpiteistä (esim. siistiminen, maisemointi)

Toiminnan päätyttyä kaivantoalueet siistitään ja maisemoidaan maa- ja kaivannaisaineilla.

7. Päivämäärä ja laatija

20.10.2021

Jätehuoltosuunnitelmaa ei vaadita, jos luvanhaltijan on laadittava sellainen ympäristönsuojelulain nojalla.

Kaivannaisjätteen jätehuoltosuunnitelman tavoite ja sisältö:

Jätehuoltosuunnitelman laatimisen tavoitteena on jätteen synnyn ehkäisy, jätteiden hyödyntämisen edistäminen sekä ympäristön pilaantumisen ehkäisy.

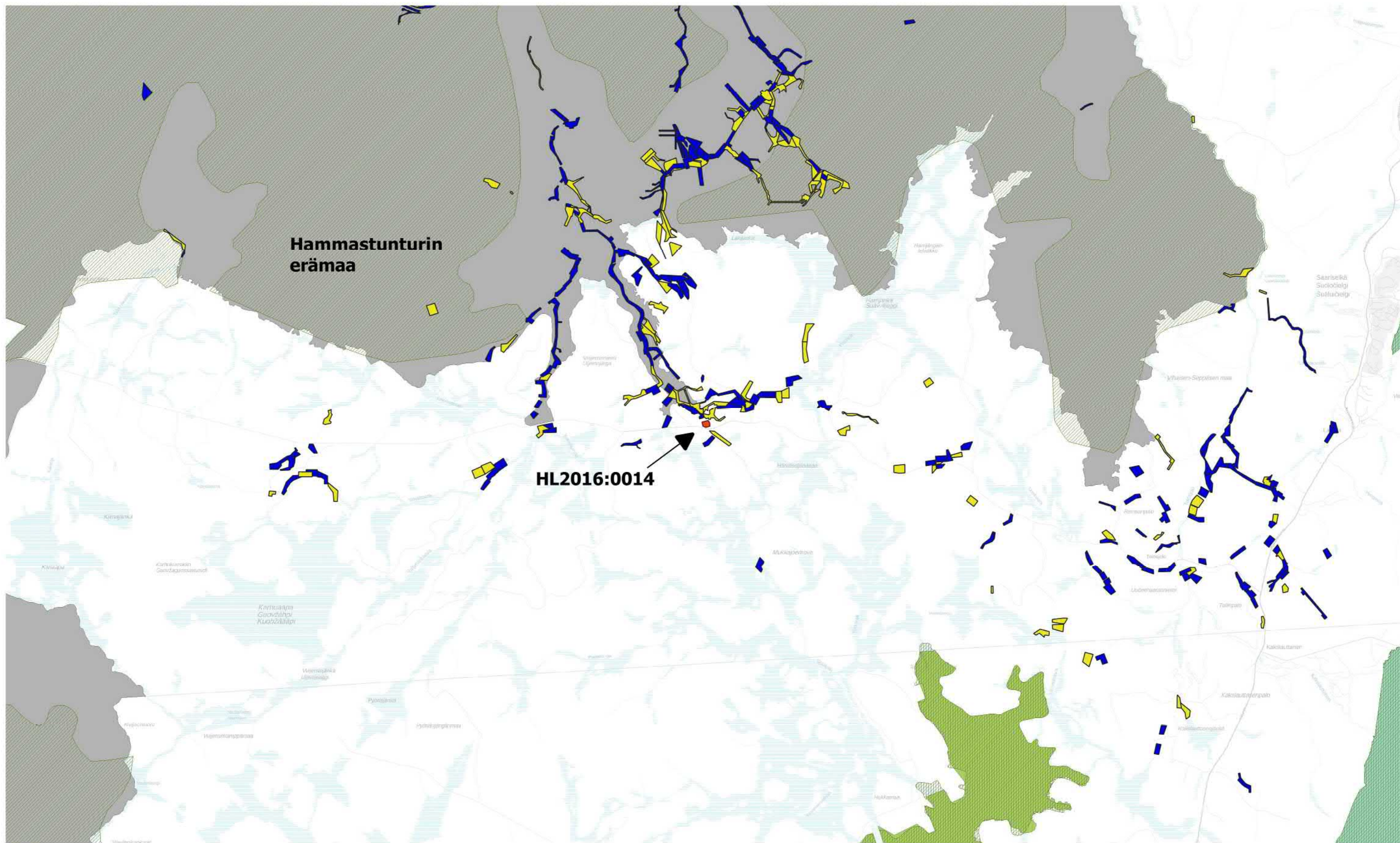
Kullanhuuhdonnassa syntyvät kaivannaisjätteet:

Kullanhuuhdonnassa syntyviä kaivannaisjätteitä ovat esimerkiksi pintamaat, kannot, kivet ja selkeytysaltaiden lietteet. Pintamaat ovat tuotantoalueen valmistelussa poistettavia maita, jotka ovat pääasiassa orgaanista ainesta; turvetta ja kasvillisuutta. Valmistelun ja tuotannon aikana alueelta voi kertyä kiviä sekä kantoja.

Ympäristövaikutukset riippuvat kaivannaisjätteestä ja sen hyödyntämisestä. Lietteistä voi tulla kiintoaine- ja ravinnepäästöjä, jos lietteet sijoitetaan eroosiolle alttiiksi lähelle oja. Maa-aineksen läjittäminen voi aiheuttaa maisemahaittaa.

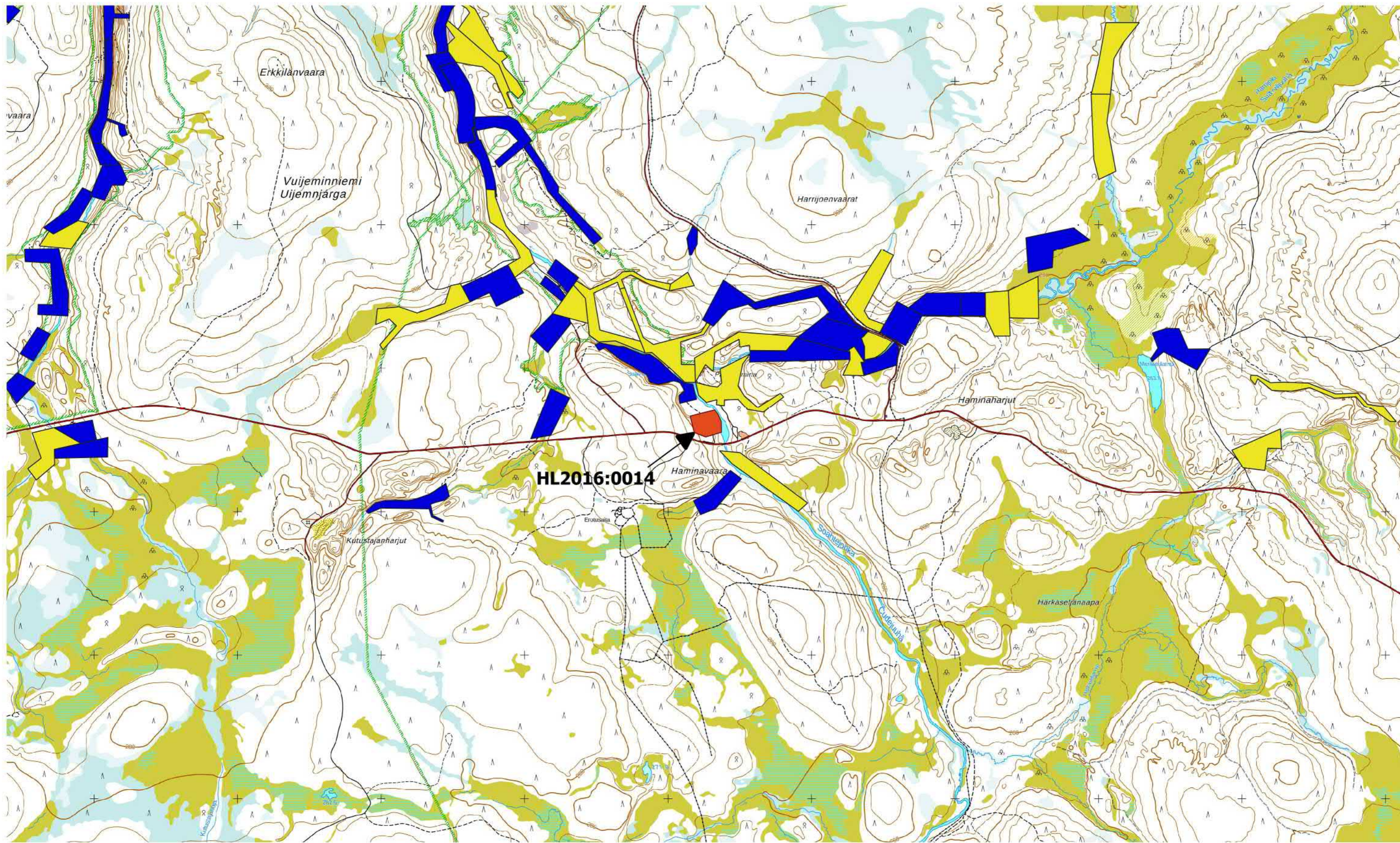
Kaivannaisjätteiden hyödyntäminen:

Pintamaita ja kiviä voi käyttää maisemointiin. Tällaiset toimenpiteet ovat kaivannaisjätteen hyödyntämistä.



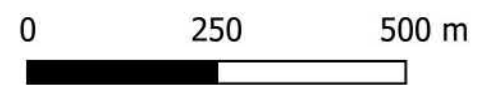
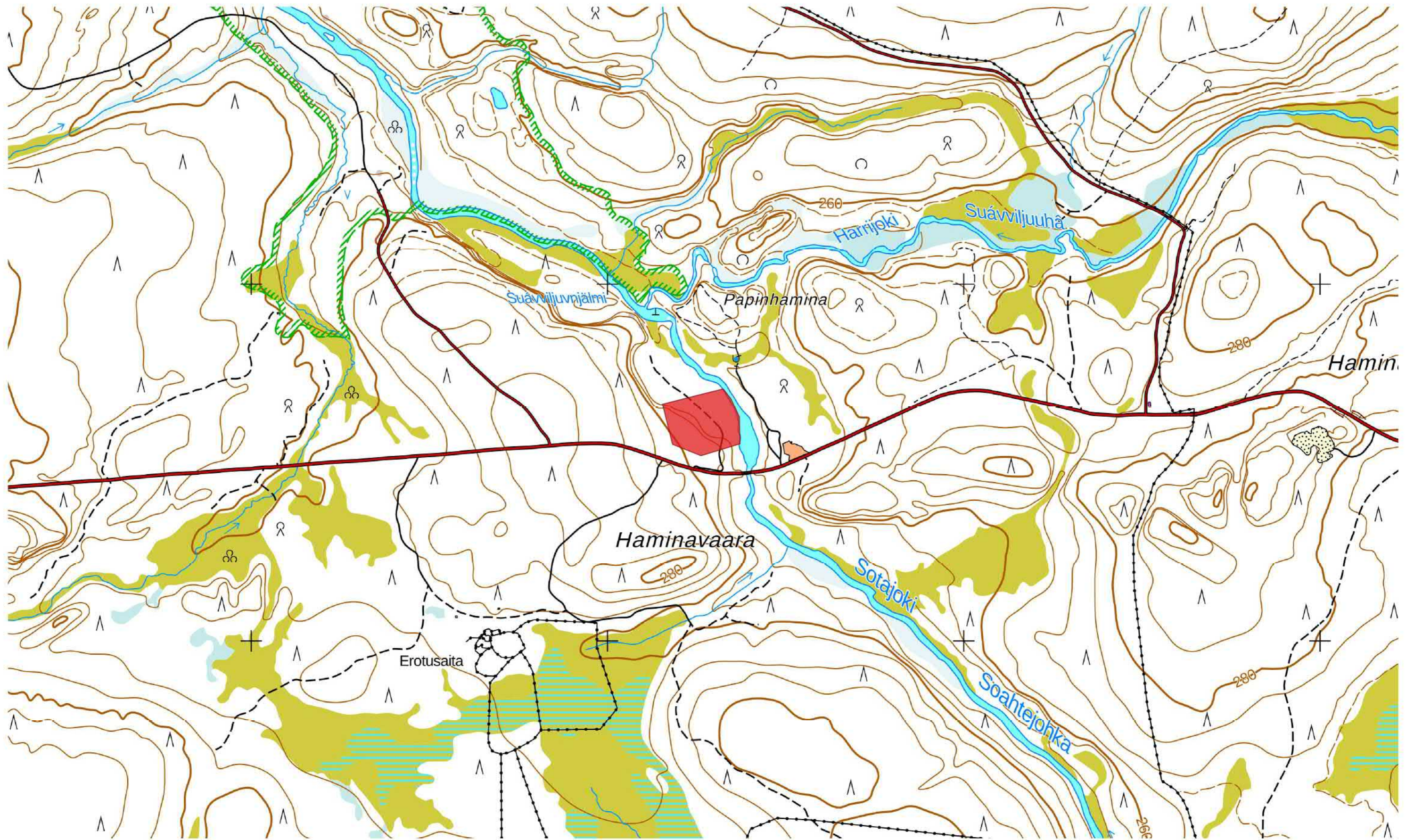
0 2 4 6 8 km

Keltainen alue = Kullanhuuhdontalupahakemusalue
Sininen alue = Kullanhuuhdonta-lupa-alue
Tummennettu alue = Luonnonsuojelualue, Rasteri = Natura 2000



0 0,5 1 1,5 2 km

Keltainen alue = Kullanhuuhdontalupahakemusalue
Sininen alue = Kullanhuuhdontalupa-alue



Selvitys kullanhuudontalupahakemuksen HL2016:0014 suunnitellusta toiminnasta ja muista lupa-alueen lähistöllä olevista kaivoslain luvista alueiden käyttömuodoista, jotka voivat häiritä saamelaiskulttuuria

Yleistä kullanhuudonnasta

Kullanhuudonta on ollut pienenevä maankäyttömuoto koko 2000-luvun ajan. Vuonna 2000 kullanhuudontaan oikeuttavia lupia on ollut voimassa yli 400, 2010-luvun alkupuolella lupamäärä oli lähes puoliintunut noin 200–230 kpl välille. Viime vuosina lupamäärä on kuitenkin ollut nousussa, tällä hetkellä lupia on voimassa 332 kpl. Osa lupamäärän kasvusta selittyy kullanhuudontaan oikeuttaneiden kaivospiirien (28 kpl, 428 ha) lakkaamisella, niiden tilalle on haettu yhteensä 58 kpl (237 ha) kullanhuudontalupia. Hakemuksia on vireillä 142. Hakemuksista 32 kpl on jatkohakemuksia hakemushetkellä voimassa olleille luville. (lähde: Kaivosrekisteri 21.3.2022).

Kullanhuudonnan mahdollinen vaikutus saamelaiskulttuuriin selvitetään paliskunnittain, koska poronhoito on tärkeä osa saamelaiskulttuuria ja se on alueiden käytön kannalta herkkä elinkeino. Koska paliskuntien alueet on selkeästi rajattu aidoilla, kaivoslain mukaisen kullanhuudonnan vaikutukset saamelaiskulttuurille rajoittuvat pääasiallisesti sen paliskunnan alueeseen, jolla kullanhuudontaa harjoitetaan. Kullanhuudontaluvan nojalla ei saa harjoittaa toimintaa, joka vaikuttaa vesistöön. Mikäli tällaista toimintaa on suunniteltu lupa-alueella harjoitettavan, tulee toimintaan olla ympäristö- tai vesilupa. Näissä luvissa toimivaltainen viranomainen on Pohjois-Suomen aluehallintovirasto.

Lupahakemusalueen kuvaus

Kullanhuudontalupa-alue HL2016:0014 (3,0 ha) sijoittuu Inarin kuntaan, Sotajoen varteen, Hammastunturin paliskunnan alueelle.

Hammastunturin paliskunnan kokonaispinta-ala on noin 252000 ha. Hammastunturin paliskunnan alueelle sijoittuu 79 kpl kullanhuudontaan oikeuttavia kullanhuudontalupia, pinta-alaltaan yhteensä noin 350 ha. Kullanhuudontaluvista 14 kpl, pinta-alaltaan 63,3 ha, sijoittuu kyseisen lupahakemusalueen läheisyyteen. Alueen läheisyyteen sijoittuu 11 kpl kullanhuudontalupahakemuksia (noin 51,0 ha).

Lupahakemuksen mukaisen toiminnan kuvaus

Alueella on tarkoitus harjoittaa lapiokaivua, vuotuinen kaivumäärä on noin 80m³.

Muut häiritsevät alueiden käyttömuodot hakemuksessa tarkoitettulla alueella ja sen läheisyydessä

Haettu alue kuuluu Metsähallituksen hallinnoimaan metsätalousalueeseen.

Metsähallitus ei linjauksensa mukaisesti myy kyseessä olevan alueen läheisyydestä maa-alueita.

Näiden lisäksi Metsähallitus on laatinut paliskuntain yhdistyksen kanssa yhteistyösopimuksen, jossa määritellään Metsähallituksen ja paliskunnan yhteistoiminta erilaisten maankäyttömuotojen yhteydessä.

Lupahakemusalueella tai sen läheisyydessä ei ole retkeilyreittiä eikä erityistä retkeilykohdetta.

Noin 500 metrin päässä hakemusalueesta on Haminavaaran erotusaita.

Metsähallitus myy metsästyslupia lupa-alueelle ja sen läheisyyteen. Lisäksi paikallisilla asukkailla on vapaa metsästysoikeus alueella. Alueen poronhoito huomioidaan lupametsästyksen mitoittamisessa.

Liitteet:

Hakemus

Kartta alueesta 1:10 000

Kartta alueesta 1:25 000

Yleiskartta alueesta 1:100 000

Aineistoa:

Kaivosrekisterin karttapalvelu (www.kaivostoiminta.fi/kartta)

Ylä-Lapin luonnonvarasuunnitelma (<http://www.metsa.fi/ylalappi>)

Paliskuntain yhdistyksen ja Metsähallituksen välinen yhteistyösopimus

(<http://www.metsa.fi/-/metsahallitus-paliskuntain-yhdistys-ja-paliskunnat-tiivistavat-yhteistyota>)