

## KUULUTUS

Turvallisuus- ja kemikaalivirasto (Tukes) kuuluttaa kaivoslain (10.6.2011/621) 40 §:n nojalla

### **kullanhuuhdentalupahakemuksen**

**Lupatunnus: HL2016:0035**

Hakijat: Antero Rajamäki, Vesa Repo

Alueen sijainti: Inarin kunta, Lato-oja, 2,3 ha

Lapiokaivu, 40 m<sup>3</sup>/v

## Mielipiteet ja muistutukset

Mielipiteet ja muistutukset voi lähettää 14.3.2022 mennessä lupatunnus mainiten sähköisesti osoitteeseen [kaivosasiat@tukes.fi](mailto:kaivosasiat@tukes.fi) tai osoitteeseen:

Turvallisuus- ja kemikaalivirasto (Tukes)  
PL 66  
00521 Helsinki

## Nähtävilläolo

Kuulutus ja hakemusasiakirjat ovat nähtävänä 4.2.2022 – 14.3.2022 Tukesin verkkosivuilla osoitteessa <https://tukes.fi/paatokset-ja-kuulutukset/kullanhuuhdentaluvat>.

Tiedoksisaannin katsotaan tapahtuneen seitsemäntenä (7) päivänä kuulutuksen julkaisusta.

## Lisätietoja

[kaivosasiat@tukes.fi](mailto:kaivosasiat@tukes.fi) tai puh. 029 5052 000

## KULLANHUHDONTALUPAHAKEMUS

Pakolliset kohdat on merkitty tähdellä (\*). Ennen hakemuksen toimittamista kaivosviranomaiselle hakijan on huolehdittava, että ne on täytetty asianmukaisesti.

### 1. HAKIJAN TIEDOT

1.1. Etu- ja sukunimi \*

Antero Rajamäki

1.2. Postiosoite \*

1.3. Postinumero \*

1.4. Postitoimipaikka \*

1.5. Puhelinnumero

1.6. Sähköposti

1.7. Muut hakijat yhteystietoineen

Vesa Repo

### 2. ALUEEN TIEDOT

2.1. Ehdotus alueen nimeksi

Muorin-Kulta 3

2.2. Alueen pinta-ala \*

2,3

ha (enintään 7 ha)

2.3. Sijainti: Lappi, valtion omistama alue \*

- Inarin kunta  
 Sodankylän kunta  
 Sallan kunta  
 muu

mikä?

2.4. Haettavan alueen tarkempi sijainti (joen, puron tarkkuudella)

Ivalojoeki-Tolosjoki-Lato-oja

2.5. Hakijan esitys luvan voimassaoloajaksi:

10v

vuotta

Uutta lupaa voi hakea enintään neljäksi vuodeksi, jatkolupaa 10 vuodeksi.

2.6. Selvitys haettavasta alueesta ja sen käyttöä koskevista rajoituksista sekä pääpiirteittäinen selvitys merkittävistä luonto- ja kullanhuuhdontakulttuuriarvoista alueella \*

Selvitys mm. luonnonsuojelulain, erämaalain ja muinaismuistolain nojalla aluetta koskevista rajoituksista. Saamelaiden kotiseutualuetta ja erityistä poronhoitoaluetta koskevassa hakemuksessa on kyseisiä alueita koskevat säännökset otettava huomioon.

Alueella ei ole tiedossa uhanalaisten lajienesiinntymiä, tai muinaismuistolain tarkoittamia kohteita tai rajoituksia, eikä kuulu Natura 2000 verkostoon eikä Hammastunturin erämaa-alueeseen.

Alueella on kymmenien vuosien kullanhuuhdontakulttuuri.

2.7. Selvitys alueen käyttöä koskevien rajoitusten huomioon ottamisesta \*

Alueella ei harrjoiteta mitään sellaista toimintaa, joka vähentää tai uhkaa erämaa-arvoa tai alkuperäiskansojen oikeutta toteuttaa kuttuuriaan.

Alueella toimitaan kymmenien vuosien aikana vakiintuneiden käytäntöjen mukaan, josta paikallisella paliskunnalla ei ole ollut huomauttamista.

2.8. Selvitys alueen oikeusvaikutteisista kaavoista ja mahdollisesti vireillä olevista kaavahankkeista sekä selvitys siitä, ettei haetulla alueella ole kaivoslain (621/2011) 46 §:n 1 momentin 1 ja 2 kohdassa tarkoitettua estettä \*

Alueella ei ole voimassaolevaa asemakaavaa. Alueella on valtioneuvoston 21.12.2007 vahvistama Pohjois-Lapin maakuntakaava(M1 4562), metsätalos ja poronhoitovaltainen alue, jota voidaan käyttää pääasiallista käyttötarkoitusta sanottavasti haittaamatta ja ja luonnetta muuttamatta, muihinkin tarkoituksiin.

### 3. SELVITYS TOIMINNASTA JA TOIMINNAN VAIKUTUKSISTA

#### 3.1. Kuvaus toiminnan määrästä (m<sup>3</sup>), laadusta ja aikataulusta \*

Tämän 4 vuoden aikana, jolloin meillä on ollut kaivuulupa voimassa, on tutkimus ja kaivuaika jäänyt kovin vaatimattomaksi mm. sairauksien takia, joten vasta viime kesänä pääsimme koillisrinteen sivu-uomien pohjamoreenia tutkimaan, paksun "huttuhiekka"-kerrosten alta. Siellä hippumäärä näyttää lupaavalta, joten haluaisimme jatkaa näiden sivu-uomien tutkimusta ja hyödyntää sieltä löytyvä hippukulta. Koko kaivannaismäärä n.40kuutiometriä.

Alustava aikataulu:

1-2 vuosi tutkimusta kultahippualueen laajuudesta

3-9 vuosi varsinainen kaivuutyö

10v. alueen maisemointi ja lopputyöt

#### 3.2. Onko alueella tarkoitus suorittaa koneellista kullankaivuuta? \*

Kyllä

Ei

#### 3.3. Onko hakijalla alueelle voimassaoleva ympäristölupa? \*

Kyllä

Ei

#### 3.4. Onko hakemukseen liitetty kaivannaishäätteen jätehuoltosuunnitelma? \*

Kyllä

Ei

#### 3.5. Miten kulku alueelle järjestetään? \*

Kulku ja huolto kaivuualueelle hoituu valtatie 4:n Laanilan -tullin kohdalta polkua myöten.

#### 3.6. Selvitys niistä, joiden etua, oikeutta tai velvollisuutta asia saattaa koskea \*

Mainitse mm. alueen paliskunta, sijoittuuko alue saamelaiden kotiseutualueelle, ym.

Ivalon paliskunta- erityinen poronhoitoalue  
Saamelaikäräjät- Saamelaiden kotiseutualue  
Inarin kunta  
Metsähallitus/metsätalous



3.7. Hakijan arvio toiminnan ympäristö- ja muista vaikutuksista sekä selvitys toiminnan haitallisten vaikutusten ehkäisystä \*

Jos kullanhuhdantalupaa koskeva hakemus kohdistuu saamelaisen kotiseutualueelle, on toiminnan vaikutuksia arvioitava saamelaisten oikeuden kannalta alkuperäiskansana, koltta-alueella kolttaissa säädettyjen tavoitteiden kannalta ja erityisellä poronhoitoalueella poronhoidon kannalta.

Toiminta tulee olemaan pienimuotoista lapiokaivuuta. Kaivuun edetessä, käytetään syntyneitä kuoppia rännivesien imeytykseen ja kiviaineksen sijoituspaikkana, näin alue maisemoituu alustavasti jo työn edetessä, eikä Lato-ojaan pääse sementuneita vesiä.

Toiminta ei aiheuta haittaa kalojen lisääntymiselle, haittavaikutuksia porolaitumiin ja porotalouteen tule. Tällöin haitat kulttuurin harjoittamiseen ovat erittäin vähäiset.

Tällä pienimuotoisella lapiokaivuuhankkeella ei ole vaikutusta Saamelaiseen luonnonmukaisen kestävän kehityksen periaatteisiin perustuvaan kalastukseen.

Muihin alkuperäiskansojenkulttuurin tai kielen harjoittamiseen muotoihin ei haettu toiminta vaikuta millään tavalla.

3.8. Selvitys toiminnan lopettamisesta ja siihen liittyvistä toimenpiteistä sekä jälkitoimenpiteistä \*

Kaivuutoiminnan päättyessä alue palautetaan mahdollisimman alkuperäiseen tilaan. Täyttömaana käytetään sivuun varastoituja pintamaa-aineksia. Jyrkät kuoppien reunat luiskataan, jolloin vaaraa ei aiheudu ihmisille eikä eläimille.

#### 4. RAKENTAMINEN

4.1. Haetaanko alueelle lupaa rakentaa rakennus tai rakennelma tämän hakemuksen yhteydessä?

- Kyllä  
 Ei

4.2. Perustelut rakentamistarpeelle

Kevyt pressua käytetään sateensuojana kaivuu- ja taukoalueella.

4.3. Onko hakemukseen liitetty rakennusta tai rakennelmaa koskevat rakennuspiirustukset?

- Kyllä  
 Ei

#### 5. VAKUUS

Hakijan ehdotus vakuuden suuruudesta/selvitys sen tarpeellisuudesta. Ehdotus perusteltava.

Alueelle on jo olemassa kaivosluvan HL2016:0035 1200euron vakuus. Kaivuu on edelleen pienimuotuisia lapiokaivuuta, jolloin maisemointitarvekin on vähäistä.

## 6. MUUT TIEDOT

Muut hakemuksen käsittelyyn mahdollisesti vaikuttavat lisätiedot

Tämä on jatkohakemus kullanhuuhdonntalupaan HL2016:0035, Muorin kulta 2  
Pinta-ala ja koordinaatit pysyvät ennallaan.

**Antero Rajamäki Vesa Repo**

Allekirjoitus (kaikkien hakijoiden) \*

Sähköisesti toimitettuihin hakemuksiin kaivosviranomaisen pyytää allekirjoitukset tarvittaessa.

Antamasi tiedot tallennetaan Tukesin (ao.) rekisteriin. Lisätietoja [tukes.fi/tietosuoja](https://tukes.fi/tietosuoja).

### PAKOLLISET LIITTEET:

1. Hakijan virkatodistus (kaikkien hakijoiden)
2. Kartta alueesta
3. Kaivannaisjätteen jätehuoltosuunnitelma

Muista liittää hakemukseen kaikki tarvittavat liitteet!

LÄHETÄ HAKEMUS

TULOSTA HAKEMUS

**Turvallisuus- ja  
kemikaalivirasto**

**Helsinki**  
PL 66 (Opastinsilta 12 B)  
00521 Helsinki

**Tampere**  
Yliopistonkatu 38  
33100 Tampere

**Rovaniemi**  
Valtakatu 2  
96100 Rovaniemi

**Neuvonta** 029 5052 000  
[www.tukes.fi/kaivosasiat](https://www.tukes.fi/kaivosasiat)  
[kaivosasiat@tukes.fi](mailto:kaivosasiat@tukes.fi)

## KAIVANNAISJÄTTEEN JÄTEHUOLTOSUUNNITELMA

Jätehuoltosuunnitelman voi tehdä tällä lomakkeella tai vapaamuotoisesti. Tästä lomakkeesta tulee täyttää kohdat 1-5 ja 7. Huomaa, että kohta 6 koskee VAIN mahdollista jätealuetta.

1. Kullanhuuhdonta-alueen lupatunnus (täytetään, jos tiedossa)

2. Kullanhuuhdontaluvan hakija/ haltija

3. Kaivannaisjäte

Kaivannaisjätteen laji	Arvioitu määrä (m <sup>3</sup> ) koko tuotantoaikana	Hyödyntäminen 1 maisemoinnissa 2 muu hyödyntämistapa, mikä?	Tiedot ympäristövaikutuksista. Sanallinen kuvaus.
Pintamaat	20	1.maisemoinnissa	Pilaantumattomia maa-aineksia, ympäristövaikutuksia
Kannot ja muu puuaines	1	2.polttopuuna, mikäli kevoollisia	Läjitys saattaa tuottaa visuaalista haittaa
Kivennäismaat (kivet ja muu maa-aines)	20	1.maisemoinnissa	Läjitys saattaa tuottaa visuaalista haittaa
Muut (esim. selkeytysal- taiden lietteet) Yksilöi alle	1	1.maisemoinnissa	Lieju altaiden pohjalla, jää täyte-soran ja kivien alle



4. Selvitys vaikutusten ehkäisemiseksi toteutettavista toimista toiminnan aikana ja sen päätyttyä (esim. sijoitus, peittäminen, ym.)

Läjätykset liittyvät osin tutkimustoimintaan ja osin tuotantoon.  
Kuoppien reunat luiskataan, niin ettei niistä ole vaaraa.  
Maisemointia tehdään kaivuun edetessä mm. johtamalla rännisoraa ja kiviä syntynisiin kuoppiin ja peittämällä ne pilaantumattomilla maa-aineksilla vuosittain.

5. Selvitys seurannasta ja tarkkailusta toiminnan aikana ja sen päätyttyä (esim. silmämääräinen tarkkailu)

Maisemointia tehdään kaivuun edetessä ja tarkkaillaan, että kaikki mahdolliset kohteet tulee peitettyä, kuin se on mahdollista pilaantumattomia pintamaakasoja tarkkaillaan silmämääräisesti toiminnan aikana.

6. Tiedot maa- ja kiviainesjätealuetta koskevista jälkitoimenpiteistä (esim. siistiminen, maisemointi)

Maisemointia tehdään kaivuun aikana ja vuosittain, kaivuun pääyessä, lappioidaan rännityksessä syntyneitä sora ja kivikasoja kaivuukuoppiin. Kaivuun ajan päätyessä, peitetään kaivetut alueet jäljellä olevilla läjitetyillä pintamailla.

7. Päivämäärä ja laatija

04.10.2021

Antero Rajamäki

Jätehuoltosuunnitelmaa ei vaadita, jos luvanhaltijan on laadittava sellainen ympäristönsuojelulain nojalla.

Kaivannaisjätteen jätehuoltosuunnitelman tavoite ja sisältö:

Jätehuoltosuunnitelman laatimisen tavoitteena on jätteen synnyn ehkäisy, jätteiden hyödyntämisen edistäminen sekä ympäristön pilaantumisen ehkäisy.

Kullanhuuhdonnassa syntyvät kaivannaisjätteet:

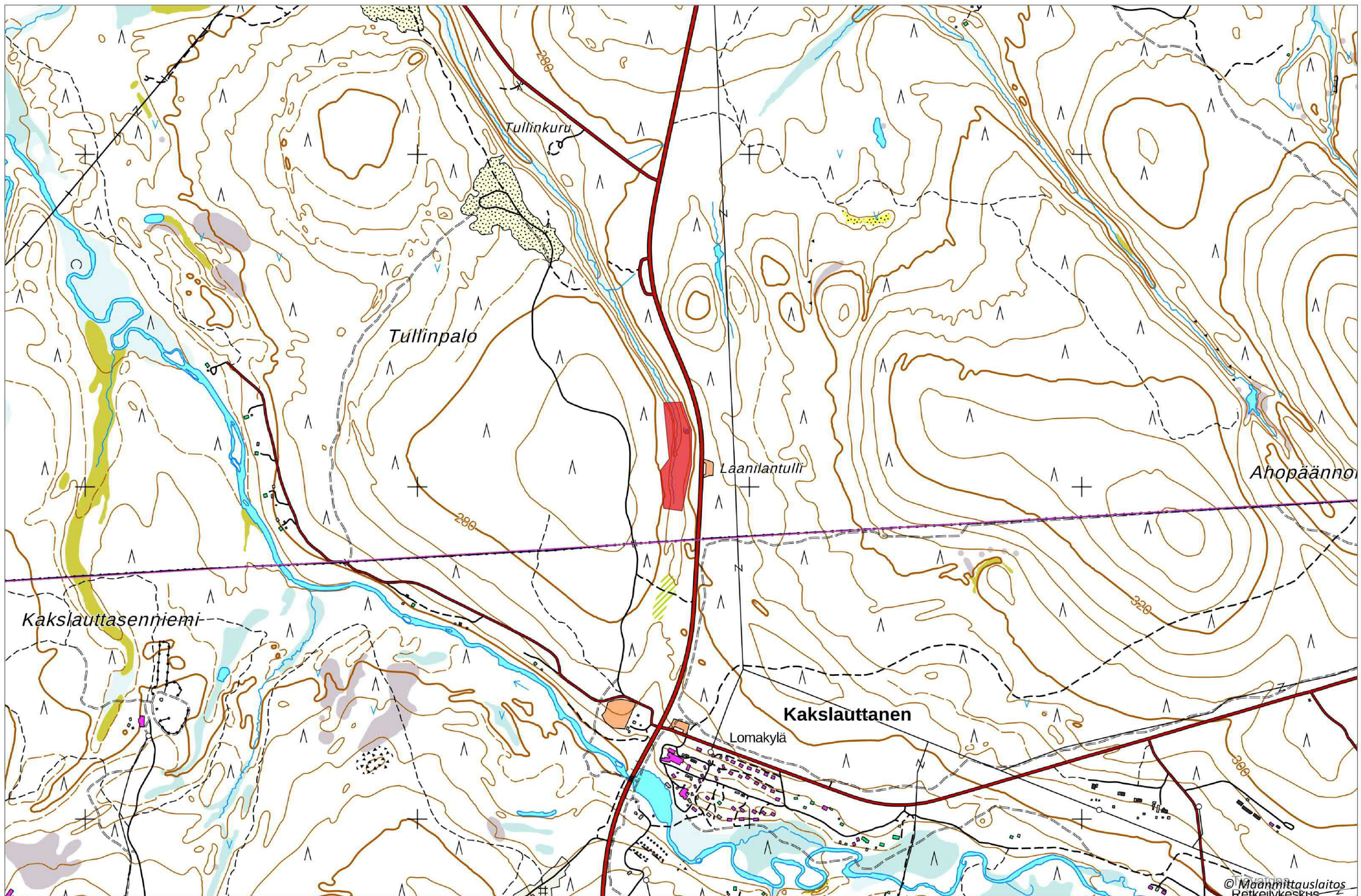
Kullanhuuhdonnassa syntyviä kaivannaisjätteitä ovat esimerkiksi pintamaat, kannot, kivet ja selkeytysaltaiden lietteet. Pintamaat ovat tuotantoalueen valmistelussa poistettavia maita, jotka ovat pääasiassa orgaanista ainesta; turvetta ja kasvillisuutta. Valmistelun ja tuotannon aikana alueelta voi kertyä kiviä sekä kantoja.

Ympäristövaikutukset riippuvat kaivannaisjätteestä ja sen hyödyntämisestä. Lietteistä voi tulla kiintoaine- ja ravinnepäästöjä, jos lietteet sijoitetaan eroosiolle alttiiksi lähelle oja. Maa-aineksen läjittäminen voi aiheuttaa maisemahaittaa.

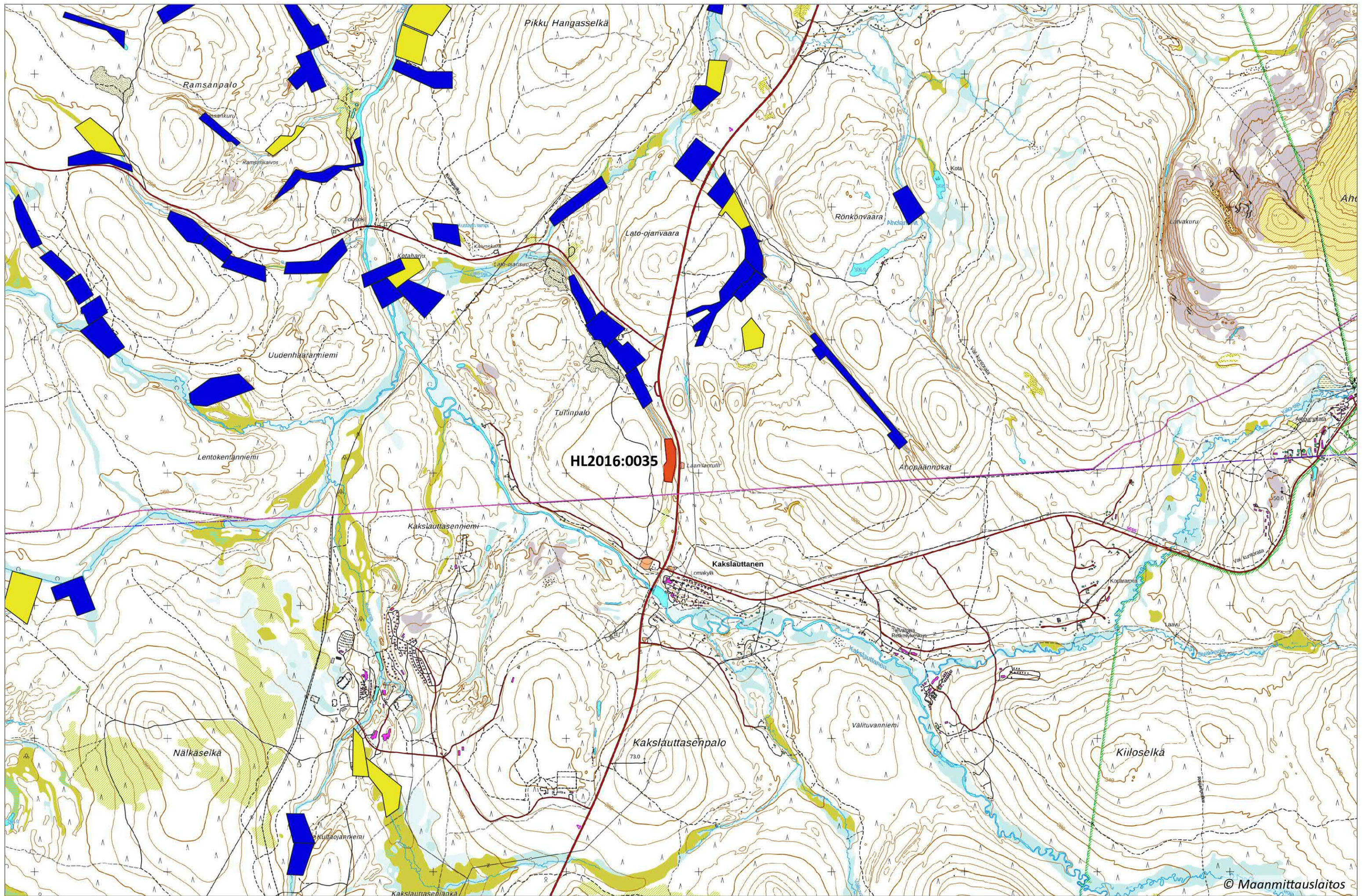
Kaivannaisjätteiden hyödyntäminen:

Pintamaita ja kiviä voi käyttää maisemointiin. Tällaiset toimenpiteet ovat kaivannaisjätteen hyödyntämistä.









HL2016:0035



