

KUULUTUS

Turvallisuus- ja kemikaalivirasto (Tukes) kuuluttaa kaivoslain (10.6.2011/621) 40 §:n nojalla

kullanhuuhdontalupahakemuksen

Lupatunnus: HL2017:0018

Hakija: Johanna Lintala

Alueen sijainti: Inarin kunta, Palsinojaan laskeva nimetön oja, 6,8 ha

Konekaivu, 10 000 m³/v. Hakija on hakenut päätökseen liitettäväksi täytöntöönpanomääräystä mahdollisesta muutoksenhausta huolimatta.

Mielipiteet ja muistutukset

Mielipiteet ja muistutukset voi lähettää 22.12.2022 mennessä lupatunnus mainiten sähköisesti osoitteeseen kaivosasiat@tukes.fi tai osoitteeseen:

Turvallisuus- ja kemikaalivirasto (Tukes)
PL 66
00521 Helsinki

Nähtävilläolo

Kuulutus ja hakemusasiakirjat ovat nähtävänä 15.11.2022 – 22.12.2022 Tukesin verkkosivuilla osoitteessa <https://tukes.fi/paatokset-ja-kuulutukset/kullanhuuhdontaluvat>.

Tiedoksisaannin katsotaan tapahtuneen seitsemäntenä (7) päivänä kuulutuksen julkaisusta.

Lisätietoja

kaivosasiat@tukes.fi tai puh. 029 5052 000

VALTAUKSEN SIIRTOILMOITUS

Minä Jari Jokela luovutan hakemani valtaukset HL 2017: 0036-01 Laaja Lapinmaa, HL2017:0037-01 Isänmaan asia, HL2017:0035-01 Kaukainen pohjola, HL2017:0034-01 Puhuva tunturi, HL2017:0018-01 Kaukana maailmasta Johanna Lintalalle tällä siirtoilmoituksella hänen hallintaansa.

01.12.2018

Jari Jokela

Johanna Lintala

KULLANHUHDONTALUPAHAKEMUS

Pakolliset kentät ovat merkitty tähdellä. Ennen hakemuksen toimittamista kaivosviranomaiselle, kullanhuhdontalupaa hakevan on huolehdittava, että pakolliset kohdat ovat täytetty asianmukaisesti.

1. HAKIJAN TIEDOT

1.1. Etu- ja sukunimi *

Jari Jokela

1.2. Postiosoite *

1.3. Postinumero *

1.4. Postitoimipaikka *

1.5. Puhelinnumero

1.6. Sähköposti

1.7. Muut hakijat yhteystietoineen

2. ALUEEN TIEDOT

2.1. Ehdotus alueen nimeksi

Kaukana maailmasta

2.2. Alueen pinta-ala * ha (enintään 5 ha)

2.3. Sijainti: Lappi, valtion omistama alue *

Inarin kunta

Sodankylän kunta

Sallan kunta

muu

mikä?

2.4. Haetun alueen tarkempi sijainti (joen, puron tarkkuudella)

Multatunturinoja (Multatunturin pohjoispuolella), joka laskee Palsiojan kautta Ivalojokeen.

2.5. Hakijan esitys luvan voimassaoloajaksi, mikäli vähemmän kuin 4 vuotta: vuotta

2.6. Selvitys hakemuksen kohteena olevasta alueesta sekä alueen käyttöä koskevista rajoituksista sekä pääpiirteittäinen selvitys merkittävistä luonto- ja kullanhoidontakulttuuriarvoista alueella *

Selvitys mm. luonnonsuojelulain, erämaalain ja muinaismuistolain nojalla aluetta koskevista rajoituksista. Saamelaisten kotiseutualueita ja erityistä poronhoitoaluetta koskevassa hakemuksessa on kyseisiä alueita koskevat säännökset otettava huomioon.

Alue ei kuulu Natura-alueeseen, mutta kuuluu Hammastunturin erämaa-alueeseen
Alue on kokonaisuudessaan erityistä poronhoitoaluetta (Ivalon paliskunta).
Alue on kokonaisuudessaan saamelaisten kotiseutualueita.
Alueelta ei ole tavattu muinaismuistolain mukaisia muistomerkkejä tai kulttuurijäänteitä.
Alueella ei ole tavattu kullanhoidontakulttuurikohteita

Alue on metsätalousaluetta ja kauttaaltaan hakattu
Alueella on aiemmin harjoitettu lapiokaivua
Alueen lähellä on aiemmin harjoitettu koneellista kullankaivua

2.7. Selvitys alueen käyttöä koskevien rajoitusten huomioon ottamisesta *

Alue ei ole luonnontilaista erämaata eikä sen käyttöön kohdistu kullankaivurajoituksia, sillä erämaalaki ei ole suojelulaki.
Alueella on kaivettu kultaa 1890-luvulta lähtien ja tällä ojalla 1970-luvulta lähtien.
Alue on metsätalousaluetta ja totaalisesti hakattu ensin 1960-luvulla ja sitten uudelleen ns. ylispuut 1980-luvulla.
Alueella toimitaan kymmenien vuosien aikana vakiintuneiden käytäntöjen mukaan, joista paikallisella Ivalon paliskunnalla ei ole ollut viimeisiä vuosia lukuunottamatta huomauttamista.

Hakija ei tunnista harjoittavansa mitään sellaista toimintaa, joka vähentäisi tai uhkaksi alkuperäiskansojen oikeutta toteuttaa kulttuuriaan.

2.8. Selvitys alueen oikeusvaikutteisista kaavoista ja mahdollisesti vireillä olevista kaavahankkeista sekä selvitys siitä, ettei haetulla alueella ole kaivoslain (621/2011) 46 §:n 1 momentin 1 ja 2 kohdassa tarkoitettua estettä *

Alueella on voimassa valtioneuvoston 27.12.2007 vahvistama Pohjois-Lapin maakuntakaava. Kaavassa haettu alue on merkitty: M1- metsä ja porotalousvaltainen alue. Aluetta voidaan käyttää pääasiallista käyttötarkoitusta sanottavasti haittaamatta ja luonnetta muuttamatta myös muihin tarkoituksiin.
Alueella on voimassa Ivalon yleiskaava. Siinä haetun alue on merkitty kaavamerkillä: maa-, metsä- ja porotalousvaltainen alue.
alueella ole kaivoslain (621/2011) 46 §:n 1 momentin 1 ja 2 kohdassa tarkoitettua estettä - alue on metsä- ja porotalouskäytössä ollut maata, jolla ei ole mitään rakenteita, ei myöskään olemassa olevia tai jäänteitä mistään muusta maankäytöstä.

3. SELVITYS TOIMINNASTA JA TOIMINNAN VAIKUTUKSISTA

3.1. Kuvaus toiminnan määrästä, laadusta ja aikataulusta *

Ennen perusteellisia tutkimuksia on mahdotonta kuvata tarkkaa toiminnan laatua. Tutkimus tapahtuu kevyttä kaivinkonetta käyttäen. Toiminnan maksimivolyymi on: Kaivu tapahtuu yhdellä kaivuyksiköllä, johon kuuluu yksi tai kaksi kaivinkonetta, kooltaan enintään 25 tonnia (tela-alustaisia, ympäripyöriä) Maankäyttö on enintään n. 10000 m³/vs Käytetty vesi on 100% kiertovettä ja sen kierrätysnopeus on enintään 2000l/min. Apukoneena kaivupaikan valmisteluissa sekä ongelmallisissa tilanteissa voidaan käyttää ylimääräistä kaivinkonetta ja maisemoinnissa mahdollisesti puskutraktoria. Alustava aikataulu on: Tutkimustyö, valmistelut ja toiminnan aloittaminen 1 vuosi, Varsinainen kaivutyö 2 - 9 vuodet Alueen maisemointi ja lopputyöt 10. vuosi

Koneella tehtyjen koekuoppien kaivamisen jälkeen varmistuu lopullinen kaivutapa. Mahdollisuuksien mukaan pyritään valitsemaan mahdollisimman kevyttä kalustoa. Todennäköistä on, että valmistelutyössä käytetään n. 20 tonnin kaivinkonetta, jonka jälkeen tapahtuva pitkäkestoinen rikastustyö tehdään paljon pienemmällä, alle 8 tonnin kaivinkoneella

3.2. Onko alueella tarkoitus suorittaa koneellista kullankaivuuta? Kyllä Ei

3.3. Onko hakijalla alueelle voimassaoleva ympäristölupa? Kyllä Ei

3.4. Onko hakemukseen liitetty kaivannaisjätteen jätehuoltosuunnitelma? * Kyllä Ei

3.5. Miten kulku alueelle järjestetään? *

Alueelle rajalle tulee pohjoisesta, Selperiin menevältä tieltä lyhyt metsäautotie.

3.6. Selvitys niistä, joiden etua, oikeutta tai velvollisuutta asia saattaa koskea *

Mainitse mm. alueen paliskunta, sijoittuuko alue saamelaiden kotiseutualueelle, vm.

Ivalon paliskunta
Saamelaiskäräjät
Inarin kunta
Metsähallitus

3.7. Hakijan arvio toiminnan ympäristö- ja muista vaikutuksista sekä selvitys toiminnan haitallisten vaikutusten ehkäisystä *

Jos kullanhuuhtontalupaa koskeva hakemus kohdistuu saamelaisten kotiseutualueelle, on toiminnan vaikutuksia arvioitava saamelaisten oikeuden kannalta alkuperäiskansana, koltta-alueella kolttalaissa säädettyjen tavoitteiden kannalta ja erityisesti poronhoitoalueella poronhoidon kannalta.

Alueella kaivetaan maata enintään enintään hehtaarin verran kerrallaan, jonka jälkeen alue ennallistetaan mahdollisuuksien mukaan. Alue pidetään porojen liikkumisen kannalta mahdollisimman turvallisena. Porot eivät ole toiminnasta ennenkään häiriytyneet, vaan hakeutuvat maakasojen päälle makoilemaan ja syövät mielellään ennallistetuissa paikoissa kasvavaa kortetta ja heinää. Porotalouden lisäksi on mahdotonta tunnistaa mitään suoria tai välillisiä vaikutuksia saamelaisten oikeuteen harjoittaa kieltään ja kulttuuriaan.

Alueella voi harjoittaa metsästystä kuten aiemminkin, alueella on ollut vaatimattomat kalastusmahdollisuudet ja säilyvät sellaisenaan. Toiminta ei haittaa keräilyä eikä muuta luonnonkäyttöä. On vaikea kuvitella kuinka se vaikuttaisi käsitöiden tekemiseen, tarinaperinteeseen tai joikaamiseen tai näiden perinnetoimien nykyisiin muotoihin.

Paikalliset saamelaiset ovat kaivaneet alueella aikoinaan itsekin kultaa.

Alue ei kuulu koltta-alueeseen.

KHO on kyseessä olevaan asiaan kaikilta osin rinnastettavissa olevissa päätöksissään 4.2.2015 273/2015, 274/2015 ja 275/2015 ympäristölupaprosesseihin liittyen todennut, että

"Nyt puheena olevassa asiassa on kysymys pienessä mittakaavassa tapahtuvasta kullankaivusta alueella, jota käytetään tähän tarkoitukseen vain osa vuotta ja silloinkin tiukkojen lupamääräysten puitteissa. Sanotulla toiminnalla ei aiheuteta haittaa saamelaiskulttuurille ja vaikutukset saamelaisten perinteiselle elinkeinolle, kuten poronhoidolle, kalastukselle, metsästykselle tai ympäröivälle luonnolle jäävät hyvin paikallisiksi."

Em. päätökset kattavat kolmella eri alueella, erikokoisia ja eri suojelustatuksen omaavilla alueilla tapahtuvan koneellisen kullankaivun ja on täysin rinnastettavissa hakijan suunnittelemaan toimintaan.

Vaikka ko. päätös koskee ympäristölupaprosessia, on mahdotonta nähdä, että toisen lain (esim. kaivoslain) tulkinnan pohjalta voitaisiin ko. vaikutuksia väittää olevan.

Hakijan käsitys on, että koska ko. vaikutuksia saamelaisten oikeuteen harjoittaa kieltään ja kulttuuriaan ei ole, ei esim. Saamelaiskäräjillä ole tähän asiaan liittyvää valitusoikeutta.

3.8. Selvitys toiminnan lopettamisesta ja siihen liittyvistä toimenpiteistä sekä jälkitoimenpiteistä *

Toiminta päätetään ympäristöluvan määräysten mukaisesti.

Kaivukuopat tasoitetaan ja sivuun siirretty orgaaninen aines laitetaan pintakerrokseksi.

Mahdollisuuksien mukaan maisemointia tehdään vuosittain lopputöiden vähentämiseksi.

4. RAKENTAMINEN

4.1. Haetaanko alueelle lupaa rakentaa rakennus tai rakennelma tämän hakemuksen yhteydessä?

Kyllä Ei

4.2. Perustelut rakentamistarpeelle

4.3. Onko hakemukseen liitetty rakennusta tai rakennelmaa koskevat rakennuspiirustukset?

Kyllä Ei

5. VAKUUS

Hakijan ehdotus vakuuden suuruudesta/selvitys sen tarpeellisuudesta. **Ehdotus perusteltava.**

Hakija esittää vakuudeksi 3000 euroa

Perustelut:
Kaivu on ollut vakiintunutta ja hyvin kontrolloitua.
Kalusto on kevyttä ja helposti siirrettävää.
Alueelle on helppo ja edullinen tulla: Metsäautotie on alueen rajalla ja sitä pitkin voi liikkua millä tahansa kalustolla ilman ongelmia..
Ympäristön kullankaivajilla on käytettävissään kaivinkonekalustoa, jolla lopputyöt on helppo tehdä, jos kaivaja ei itse siihen kykene.

6. MUUT TIEDOT

Muut hakemuksen käsittelyyn mahdollisesti vaikuttavat lisätiedot.

Hakija pyytää kaivosviranomaista ottamaan päätöksessään huomioon AVI:n ympäristöyksikön ympäristöluvista tekemän linjauksen, että pilaantumattoman maa-aineksen väliaikainen läjitys, mikä käytetään maisemointiin, ei muodosta sellaista kaivannaisjätteen jätealuetta, josta olisi laadittava erillinen jätehuoltosuunnitelma tai jolle olisi asetettava vakuus. Tämän linjauksen on hyväksynyt myös Vaasan hallinto-oikeus (esimerkki Palsin alueelta, haetun alueen vierestä 14/0376/2 annettu 23.12.2014).

Toissijaisesti tässä asiassa hakija vetoaa siihen, että ympäristölupahakemus ja siihen perustuva ympäristölupapäätös sisältää vastaavat tiedot, eikä suunniteltua toimintaa voi todellisuudessa käynnistää ilman ympäristölupaa.

Hakija pyytää kaivosviranomaista määräämään toimeenpanon muutoksenhaun varalta pääpääatöksen yhteydessä. Mikäli kaivutavan muutos ei mahdollista täydellistä toimeenpanolupaa, hakija pyytää toimeenpanolupaa lapiokaivutyön osalta. Perustelu: Tämänkaltaisista päätöksistä on sarjatuotantomaisesti valitettu ja tähänkin asiaan liittyen valitus on todennäköinen.

Hakija esittää tähän liittyvän ylimääräisen vakuuden suuruudeksi 1000 euroa, mikäli toimeenpanolupa kattaa konekaivun ja 200 euroa, mikäli toimeenpanolupa koskee ainoastaan lapiokaivua.

Perustelut summalle - tämän lisäksi tulee varsinainen vakuus ja ympäristöluvan määräykset. Muilta osin perustelut samat, kuin varsinaisen vakuuden perustelut.

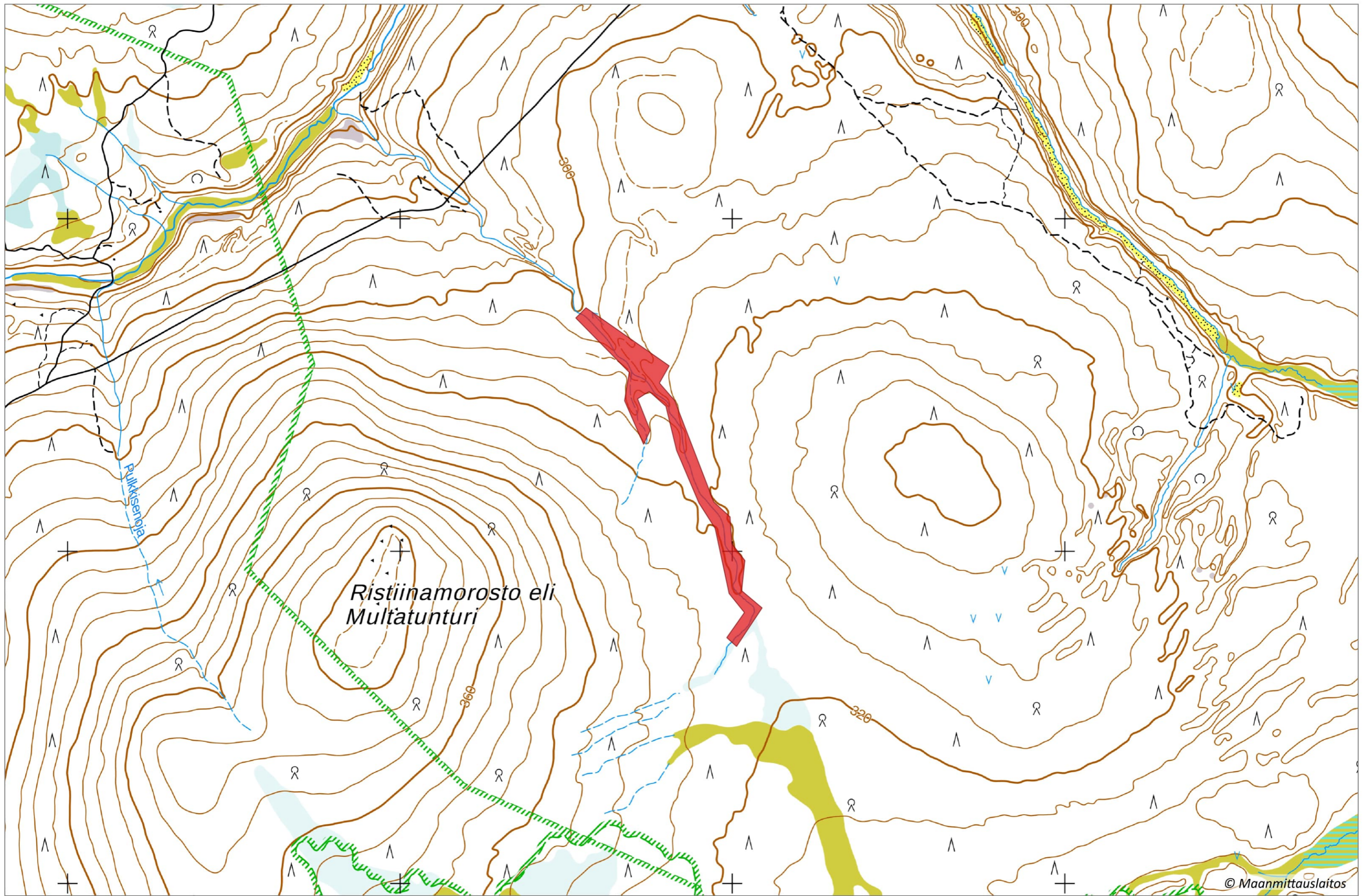
Jari Jokela

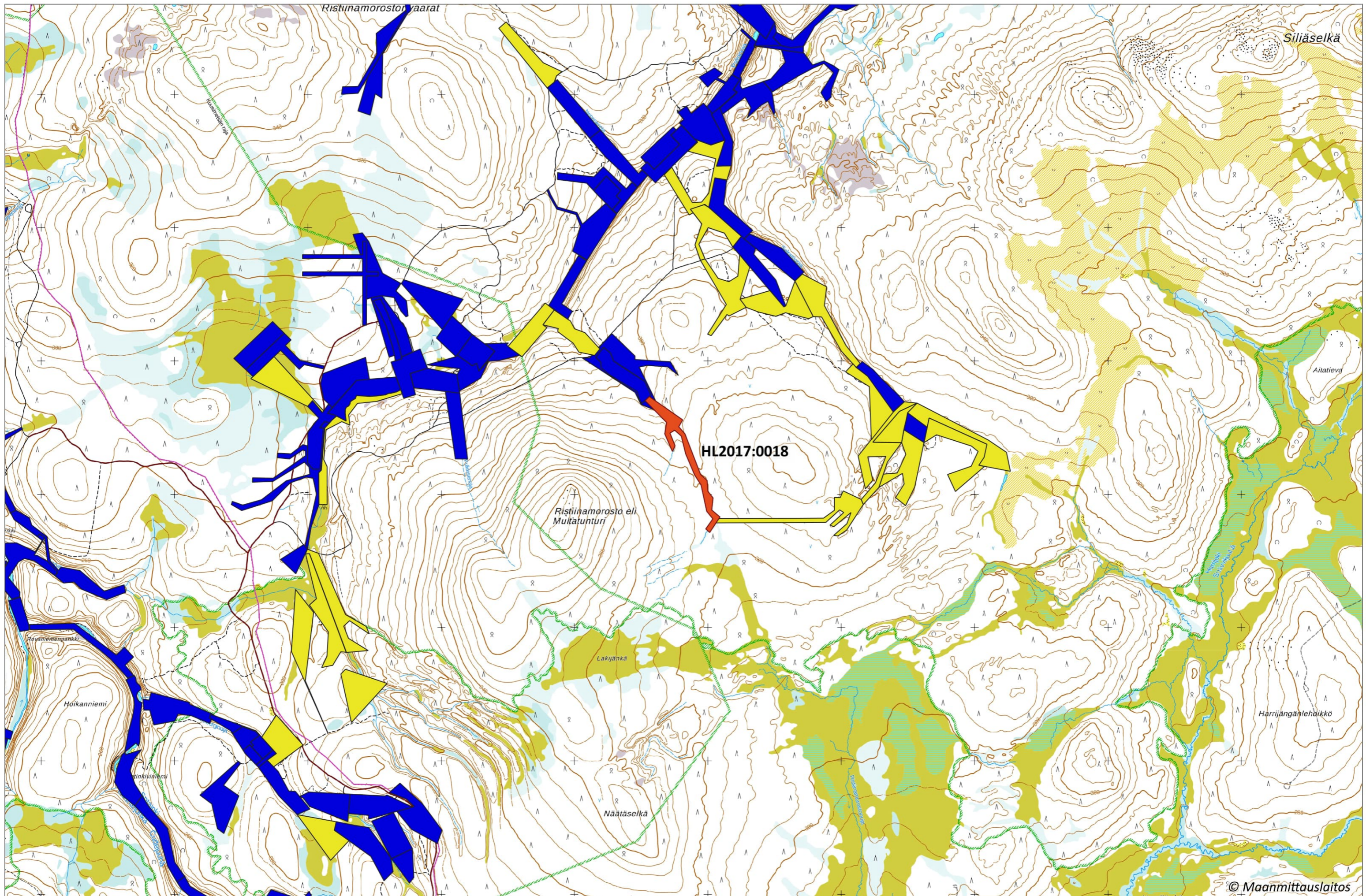
Allekirjoitus (kaikkien hakijoiden) *

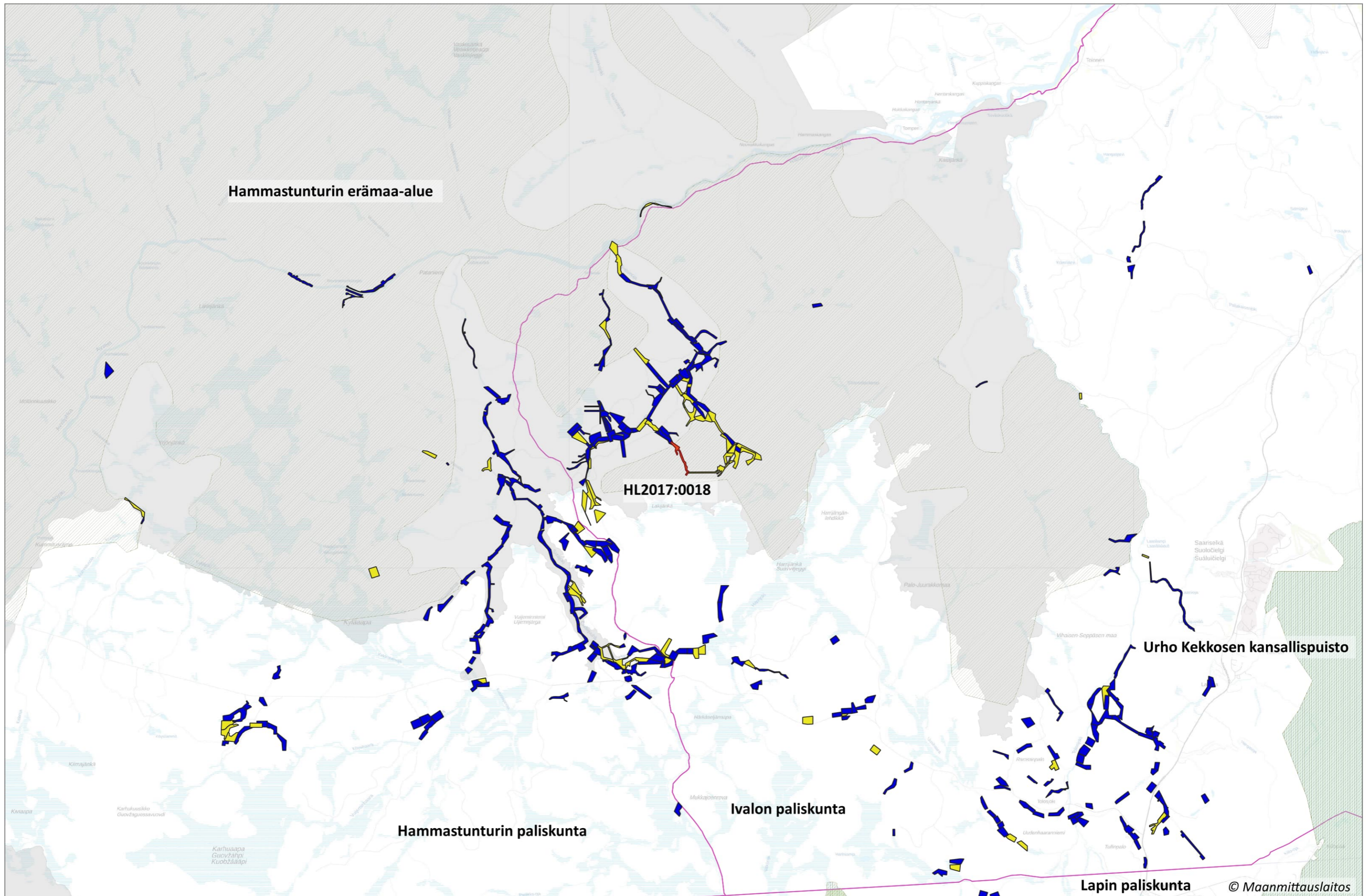
PAKOLLISET LIITTEET:

1. Hakijan virkatodistus (kaikkien hakijoiden)
2. Kartta alueesta
3. Kaivannaisjätteen jätehuoltosuunnitelma

Muista liittää hakemukseen kaikki tarvittavat liitteet!







Hammastunturin erämaa-alue

HL2017:0018

Urho Kekkosen kansallispuisto

Hammastunturin paliskunta

Ivalon paliskunta

Lapin paliskunta

© Maanmittauslaitos