

Inarin kunta
Piiskuntie 2
99800 Ivalo

KUULUTUS

Turvallisuus- ja kemikaalivirasto (Tukes) kuuluttaa kaivoslain (10.6.2011/621) 40 §:n nojalla.

kullanhuuhdentalupahakemuksen

Hakijat: Henri Kylli, Sannaleena Puhakka

Lupatunnus: HL2017:0032

Alueen sijainti: Inarin kunta, Hammastunturin erämaa, Sotajoki, 4,3 ha.

Lapiokaivu, 5-20m³/ vuosi. Hakija on hakenut lupaa päätöksen täytäntöönpanoon mahdollisesta muutoksenhausta huolimatta.

Mielipiteet ja muistutukset

Mielipiteet ja muistutukset voi lähettää 19.12.2022 mennessä lupatunnus mainiten sähköisesti osoitteeseen kaivosasiat@tukes.fi Tukeisiin tai osoitteeseen PL 66, 00521 Helsinki.

Nähtävilläolo

Kuulutus ja hakemusasiakirjat ovat nähtävänä 10.11.2022 - 19.12.2022 Tukesin verkkosivuilla osoitteessa <https://tukes.fi/paatokset-ja-kuulutukset/kullanhuuhdentaluvat>. Tiedoksisaannin katsotaan tapahtuneen seitsemäntenä (7) päivänä kuulutuksen julkaisusta.

Lisätietoja

kaivosasiat@tukes.fi tai puh. 029 5052 000

KULLANHUHDONTALUPAHAKEMUS

Pakolliset kohdat on merkitty tähdellä (*). Ennen hakemuksen toimittamista kaivosviranomaiselle hakijan on huolehdittava, että ne on täytetty asianmukaisesti.

1. HAKIJAN TIEDOT

1.1. Etu- ja sukunimi *

Henri Kylli

1.2. Postiosoite *

1.3. Postinumero *

1.4. Postitoimipaikka *

1.5. Puhelinnumero

1.6. Sähköposti

1.7. Muut hakijat yhteystietoineen

Sannaleena Puhakka,

2. ALUEEN TIEDOT

2.1. Ehdotus alueen nimeksi

Hippurante

2.2. Alueen pinta-ala *

4,26

ha (enintään 7 ha)

2.3. Sijainti: Lappi, valtion omistama alue *

- Inarin kunta
 Sodankylän kunta
 Sallan kunta
 muu

mikä?

2.4. Haettavan alueen tarkempi sijainti (joen, puron tarkkuudella)

Sotajoki, pahaoja, pahaojansuu, länsiranta. Alueen sijainti ja rajat 11.6.2018 annetun lupapäätöksen HL2017:0032-01 karttaliitteen mukaisesti. Kyseessä on hakemus luvan HL2017:0032-01 voimassaolon jatkamiseksi.

2.5. Hakijan esitys luvan voimassaoloajaksi:

10

vuotta

Uutta lupaa voi hakea enintään neljäksi vuodeksi, jatkolupaa 10 vuodeksi.

2.6. Selvitys haettavasta alueesta ja sen käyttöä koskevista rajoituksista sekä pääpiirteittäinen selvitys merkittävistä luonto- ja kullanhuuhdontakulttuuriarvoista alueella *

Selvitys mm. luonnonsuojelulain, erämaalain ja muinaismuistolain nojalla aluetta koskevista rajoituksista. Saamelaisten kotiseutualuetta ja erityistä poronhoitoaluetta koskevassa hakemuksessa on kyseisiä alueita koskevat säännökset otettava huomioon.

Alue sijaitsee Ivalojoen kullanhuuhdonta-alueella.
Alue sijaitsee poronhoitoalueella.
Alue sijaitsee saamelaisten kotiseutualueella.
Alueella ei ole muinaismuistolain mukaisia rauhoituskohteita.
Alueella ei tavata rauhoitettuja kasveja eikä eliöitä.

2.7. Selvitys alueen käyttöä koskevien rajoitusten huomioon ottamisesta *

Mikäli kaivettaessa tulee vastaan muinaismuistolain määrittelemä suojeltava rakenne, kaivaminen lopetetaan. Kaivetut montut luiskataan kauden päätteeksi, ettei niistä ole vaaraa poroille eikä luonnossa liikkujille.

2.8. Selvitys alueen oikeusvaikutteisista kaavoista ja mahdollisesti vireillä olevista kaavahankkeista sekä selvitys siitä, ettei haetulla alueella ole kaivoslain (621/2011) 46 §:n 1 momentin 1 ja 2 kohdassa tarkoitettua estettä *

Alueella ei ole voimassaolevia eikä vireillä olevia kaavoja.
Alueella ei ole kaivoslain (621/2011) 46§ 1 momentin 1 ja 2 kohdassa tarkoitettuja esteitä, koska hakijalla on tällä hetkellä voimassa oleva kullanhuuhdontalupa HL2017:0032-01.

3. SELVITYS TOIMINNASTA JA TOIMINNAN VAIKUTUKSISTA

3.1. Kuvaus toiminnan määrästä (m³), laadusta ja aikataulusta *

Vuotuinen kaivettava maa-ainemäärä on 5-20 m³, joka kaivetaan sulan maan aikaan.

3.2. Onko alueella tarkoitus suorittaa koneellista kullankaivuuta? *

Kyllä

Ei

3.3. Onko hakijalla alueelle voimassaoleva ympäristölupa? *

Kyllä

Ei

3.4. Onko hakemukseen liitetty kaivannaisjätteen jätehuoltosuunnitelma? *

Kyllä

Ei

3.5. Miten kulku alueelle järjestetään? *

Jalkaisin, pahaojan parkkipaikalta lähtevää polkua pitkin.

3.6. Selvitys niistä, joiden etua, oikeutta tai velvollisuutta asia saattaa koskea *

Mainitse mm. alueen paliskunta, sijoittuuko alue saamelaisten kotiseutualueelle, ym.

Hammastunturin paliskunta (paliskumtanumero 8)

Metsähallitus (alueen hallinnoija)

Alue sijaitsee saamelaisten kotiseutualueella.

3.7. Hakijan arvio toiminnan ympäristö- ja muista vaikutuksista sekä selvitys toiminnan haitallisten vaikutusten ehkäisystä *

Jos kullanhuuhtontalupaa koskeva hakemus kohdistuu saamelaisten kotiseutualueelle, on toiminnan vaikutuksia arvioitava saamelaisten oikeuden kannalta alkuperäiskansana, kolttalaissa säädettyjen tavoitteiden kannalta ja erityisellä poronhoitoalueella poronhoidon kannalta.

Kaivaminen tapahtuu käsin lapiolla kaivaen ja huuhtontarännillä maata huuhtoen. Huuhdottu maa-aines ohjataan saostusaltaaseen tai vanhaan kaivuumonttuun. Käytettävä vesi pumpataan Sotajoesta tai Pahaojasta ja mahdollisuuksien mukaan vettä kierrätetään saostusaltaita hyväksi käyttäen. Arvioni mukaan toiminta ei vaaranna millään lailla saamelaisten asemaa alkuperäiskansana eikä loukkaa heidän oikeuksiaan. Alue on porojen vapaassa käytössä kaivuutoiminnasta huolimatta.

3.8. Selvitys toiminnan lopettamisesta ja siihen liittyvistä toimenpiteistä sekä jälkitoimenpiteistä *

Toiminnan päätyttyä kaivetut montut luiskataa ja kaikenlaiset rakennelmat puretaan ja alue siistitään.

4. RAKENTAMINEN

4.1. Haetaanko alueelle lupaa rakentaa rakennus tai rakennelma tämän hakemuksen yhteydessä?

- Kyllä
 Ei

4.2. Perustelut rakentamistarpeelle

4.3. Onko hakemukseen liitetty rakennusta tai rakennelmaa koskevat rakennuspiirustukset?

- Kyllä
 Ei

5. VAKUUS

Hakijan ehdotus vakuuden suuruudesta/selvitys sen tarpeellisuudesta. Ehdotus perusteltava.

Hakija esittää, että hakijan aijemman lupakäsittelyn mukainen pankkitalletus katsottaisiin riittäväksi.
Perusteluna hakija esittää sen, että toiminnan suunnitellaan jatkuvan aijemman toiminnan kaltaisen ja laajuisena.

6. MUUT TIEDOT

Muut hakemuksen käsittelyyn mahdollisesti vaikuttavat lisätiedot

Hakija esittää, että kaivosviranomaisen antaisi haetulle kullanhuuhdontaluvalla määräyksen täytäntöönpanosta mahdollisen muutoksenhaun varalta. Hakija perustelee tämän sillä, että kyseessä on vakiintuneen toiminnan entisenkaltaisena jatkuvan kaivuuoikeuden jatkolupana käsiteltävä hakemus.

Lupaharkinnan tueksi hakija esittää kaivosviranomaiselle toimittamiensa kaivuraporttien tietoja käsitellyistä maamääristä ja talteen otetun kullan määristä. Hakija näkee, että alueella on edelleen edellytyskiä löytää kultaa, koska tutkimatonta maaperää on alueella edelleen runsaasti.

Henri Kylli, Sannaleena Puhakka

Allekirjoitus (kaikkien hakijoiden) *

Sähköisesti toimitettuihin hakemuksiin kaivosviranomaisen pyytää allekirjoitukset tarvittaessa.

Antamasi tiedot tallennetaan Tukesin (ao.) rekisteriin. Lisätietoja tukes.fi/tietosuoja.

PAKOLLISET LIITTEET:

1. Hakijan virkatodistus (kaikkien hakijoiden)
2. Kartta alueesta
3. Kaivannaisjätteen jätehuoltosuunnitelma

Muista liittää hakemukseen kaikki tarvittavat liitteet!

LÄHETÄ HAKEMUS

TULOSTA HAKEMUS

Turvallisuus- ja
kemikaalivirasto

Helsinki
PL 66 (Opastinsilta 12 B)
00521 Helsinki

Tampere
Yliopistonkatu 38
33100 Tampere

Rovaniemi
Valtakatu 2
96100 Rovaniemi

Neuvonta 029 5052 000
www.tukes.fi/kaivosasiat
kaivosasiat@tukes.fi

KAIVANNAISJÄTTEEN JÄTEHUOLTOSUUNNITELMA

Jätehuoltosuunnitelman voi tehdä tällä lomakkeella tai vapaamuotoisesti. Tästä lomakkeesta tulee täyttää kohdat 1-5 ja 7. Huomaa, että kohta 6 koskee VAIN mahdollista jätealuetta.

1. Kullanhuuhdonta-alueen lupatunnus (täytetään, jos tiedossa)

HL2017:0032-01

2. Kullanhuuhdontaluvan hakija/ haltija

Henri Kylli, Sannaleena Puhakka

3. Kaivannaisjäte

| Kaivannaisjätteen laji | Arvioitu määrä (m ³) koko tuotantoaikana | Hyödyntäminen 1 maisemoinnissa 2 muu hyödyntämistapa, mikä? | Tiedot ympäristövaikutuksista. Sanallinen kuvaus. |
|--|---|---|---|
| Pintamaat | 10 | 1 | Ei ympäristövaikutuksia, kyseessä pieni määrä orgaanis pohjaista maa-ainesta. |
| Kannot ja muu puuaines | 1 | 1 ja 2., risut ja kannot poltetaan | Ei ympäristövaikutuksia, kyseessä pieni määrä orgaanis pohjaista maa-ainesta. |
| Kivennäismaat (kivet ja muu maa-aines) | 50-200 | 1 | Ei ympäristövaikutuksia, käytetään maisemointiin kaivun edetessä |
| Muut (esim. selkeytysal- taiden lietteet) Yksilöi alle | 2-5 | 1 | Ei ympäristövaikutuksia, koska liete ohjataan kaivettujen monttujen pohjalle. |
| | | | |
| | | | |
| | | | |
| | | | |
| | | | |

4. Selvitys vaikutusten ehkäisemiseksi toteutettavista toimista toiminnan aikana ja sen päätyttyä (esim. sijoitus, peittäminen, ym.)

Pilaantumaton maa-aines käytetään maisemointiin ja aijempien monttujen täyttämiseen.
Orgaaninen pinta-aines sijoitetaan lyhytaikaisesti vesiuoman vaikutusalueen ulkopuolelle.

5. Selvitys seurannasta ja tarkkailusta toiminnan aikana ja sen päätyttyä (esim. silmämääräinen tarkkailu)

Maamassoja tarkkaillaan silmämääräisesti kokon kaivutoiminnan ajan.

6. Tiedot maa- ja kiviainesjätealuetta koskevista jälkitoimenpiteistä (esim. siistiminen, maisemointi)

7. Päivämäärä ja laatija

4.7.2022

Henri Kylli

Jätehuoltosuunnitelmaa ei vaadita, jos luvanhaltijan on laadittava sellainen ympäristönsuojelulain nojalla.

Kaivannaisjätteen jätehuoltosuunnitelman tavoite ja sisältö:

Jätehuoltosuunnitelman laatimisen tavoitteena on jätteen synnyn ehkäisy, jätteiden hyödyntämisen edistäminen sekä ympäristön pilaantumisen ehkäisy.

Kullanhuuhdonnassa syntyvät kaivannaisjätteet:

Kullanhuuhdonnassa syntyviä kaivannaisjätteitä ovat esimerkiksi pintamaat, kannot, kivet ja selkeytysaltaiden lietteet. Pintamaat ovat tuotantoalueen valmistelussa poistettavia maita, jotka ovat pääasiassa orgaanista ainesta; turvetta ja kasvillisuutta. Valmistelun ja tuotannon aikana alueelta voi kertyä kiviä sekä kantoja.

Ympäristövaikutukset riippuvat kaivannaisjätteestä ja sen hyödyntämisestä. Lietteistä voi tulla kiintoaine- ja ravinnepestöjä, jos lietteet sijoitetaan eroosiolle alttiiksi lähelle oja. Maa-aineksen läjittäminen voi aiheuttaa maisemahaittaa.

Kaivannaisjätteiden hyödyntäminen:

Pintamaita ja kiviä voi käyttää maisemointiin. Tällaiset toimenpiteet ovat kaivannaisjätteen hyödyntämistä.

Antamasi tiedot tallennetaan Tukesin (ao.) rekisteriin. Lisätietoja [tukes.fi/tietosuoja](https://www.tukes.fi/tietosuoja).

Lähetä hakemus

Tulosta hakemus

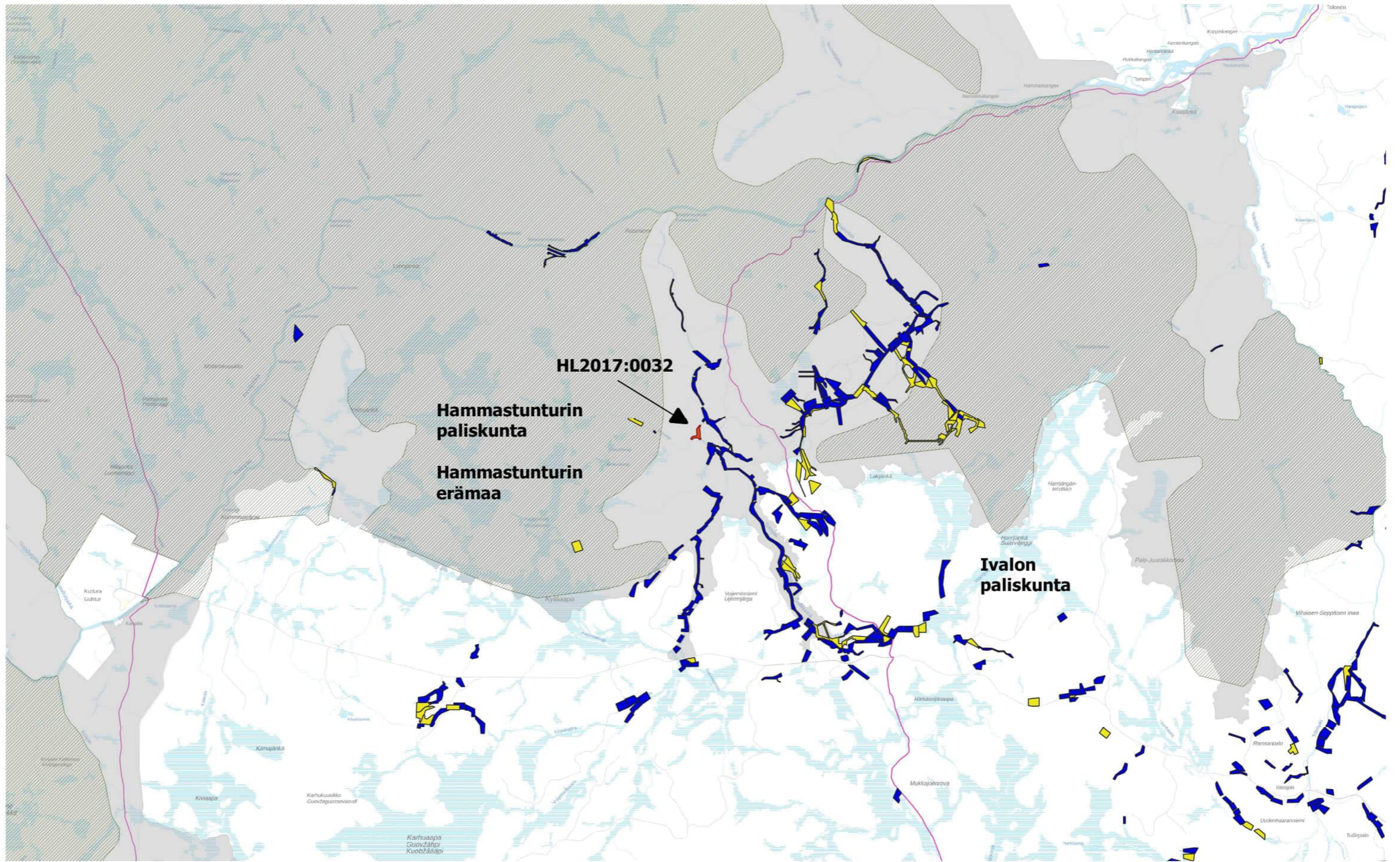
Turvallisuus- ja
kemikaalivirasto

Helsinki
PL 66 (Opastinsilta 12 B)
00521 Helsinki

Tampere
Yliopistonkatu 38
33100 Tampere

Rovaniemi
Valtakatu 2
96100 Rovaniemi

Neuvonta 029 5052 000
www.tukes.fi/kaivosasiat
kaivosasiat@tukes.fi



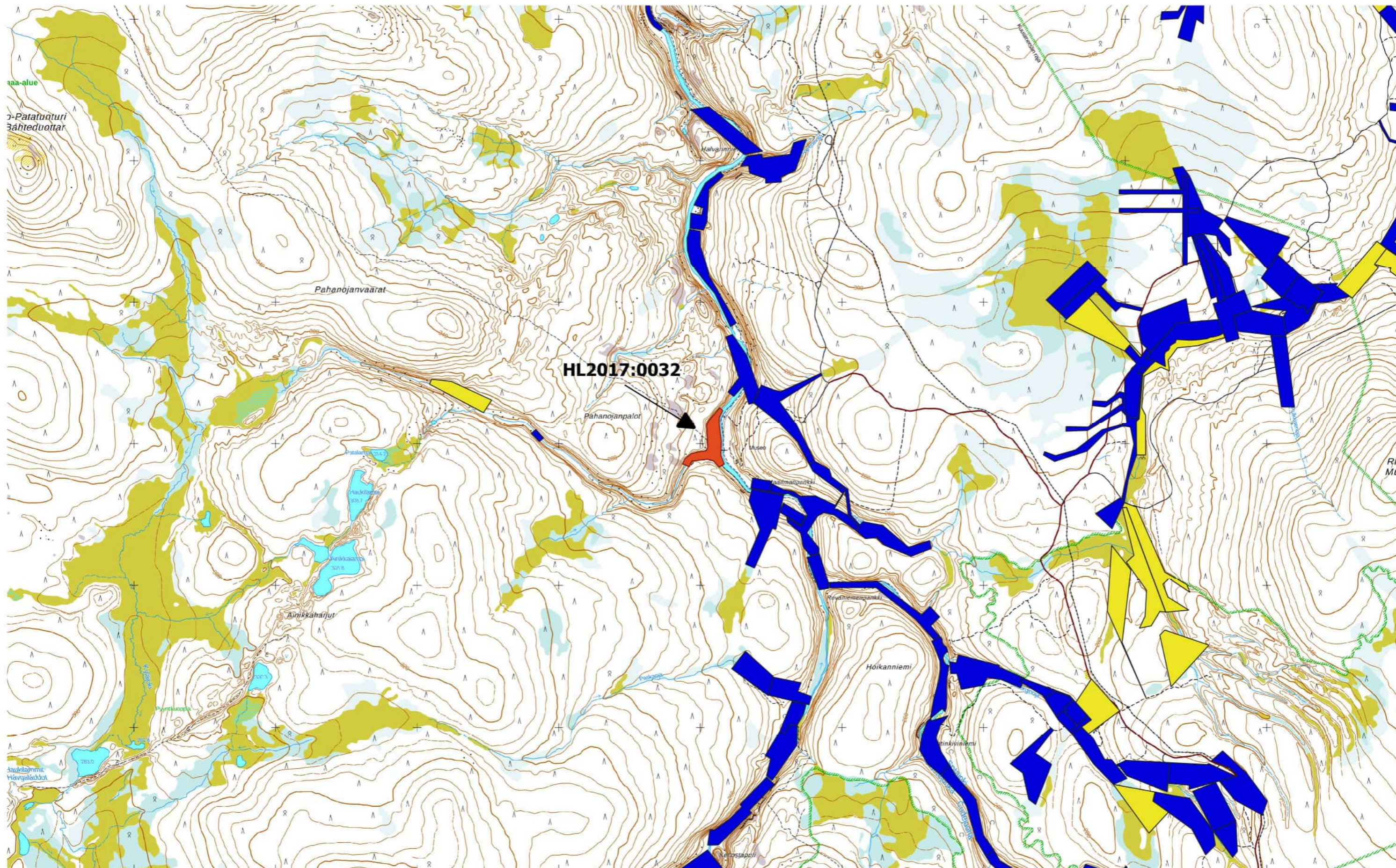
**Hammastunturin
paliskunta**
**Hammastunturin
erämaa**

HL2017:0032

**Ivalon
paliskunta**



Keltainen alue = Kullanhuuhdonta-lupahakemusalue
Sininen alue = Kullanhuuhdonta-lupa-alue
Tummennettu alue = Luonnonsuojelualue, Rasteri = Natura 2000



0 0,5 1 1,5 2 km

Keltainen alue = Kullanhuuhdontalupahakemusalue
Sininen alue = Kullanhuuhdontalupa-alue

