

Inarin kunta  
Piiskuntie 2  
99800 Ivalo

## KUULUTUS

Turvallisuus- ja kemikaalivirasto (Tukes) kuuluttaa kaivoslain (10.6.2011/621) 40 §:n nojalla.

### **kullanhuuhdentalupahakemuksen**

Hakijat: Lapin Kullankaivajain Liitto Ry

Lupatunnus: HL2017:0038

Alueen sijainti: Inarin kunta, Rönkönoja, 2,7 ha.

Lapiokaivu, n 70-140m<sup>3</sup>/ vuosi. Hakija on hakenut lupaa päätöksen täytäntöönpanoon mahdollisesta muutoksenhausta huolimatta.

### **Mielipiteet ja muistutukset**

Mielipiteet ja muistutukset voi lähettää 4.5.2022 mennessä lupatunnus mainiten sähköisesti osoitteeseen [kaivosasiat@tukes.fi](mailto:kaivosasiat@tukes.fi) Tukeisiin tai osoitteeseen PL 66, 00521 Helsinki.

### **Nähtävilläolo**

Kuulutus ja hakemusasiakirjat ovat nähtävänä 28.3.2022 - 4.5.2022 Tukesin verkkosivuilla osoitteessa <https://tukes.fi/paatokset-ja-kuulutukset/kullanhuuhdentaluvat>. Tiedoksisaannin katsotaan tapahtuneen seitsemäntenä (7) päivänä kuulutuksen julkaisusta.

### **Lisätietoja**

kaivosasiat@tukes.fi tai puh. 029 5052 000

## KULLANHUHDONTALUPAHAKEMUS

Pakolliset kentät ovat merkitty tähdellä. Ennen hakemuksen toimittamista kaivosviranomaiselle, kullanhuhdontalupaa hakevan on huolehdittava, että pakolliset kohdat ovat täytetty asianmukaisesti.

### 1. HAKIJAN TIEDOT

1.1. Etu- ja sukunimi \*

Lapin Kullankaivajain Liitto Ry

1.2. Postiosoite \*

1.3. Postinumero \*

1.4. Postitoimipaikka \*

1.5. Puhelinnumero

1.6. Sähköposti

1.7. Muut hakijat yhteystietoineen

### 2. ALUEEN TIEDOT

2.1. Ehdotus alueen nimeksi

Rivolli

2.2. Alueen pinta-ala \*  ha (enintään 5 ha)

2.3. Sijainti: Lappi, valtion omistama alue \*

Inarin kunta

Sodankylän kunta

Sallan kunta

muu

mikä?

#### 2.4. Haetun alueen tarkempi sijainti (joen, puron tarkkuudella)

Rönkönoja, Metsähallituksen hallinnoima valtionmaa.  
Kullanhuuhdontalupapäätöksen HL2017:0038 karttaliitteen mukainen alue, alueen pinta-ala tai sijainti eivät muutu.

#### 2.5. Hakijan esitys luvan voimassaoloajaksi, mikäli vähemmän kuin 4 vuotta: vuotta

#### 2.6. Selvitys hakemuksen kohteena olevasta alueesta sekä alueen käyttöä koskevista rajoituksista sekä pääpiirteittäinen selvitys merkittävistä luonto- ja kullanhuuhdontakulttuuriarvoista alueella \*

Selvitys mm. luonnonsuojelulain, erämaalain ja muinaismuistolain nojalla aluetta koskevista rajoituksista. Saamelaisten kotiseutualueita ja erityistä poronhoitoaluetta koskevassa hakemuksessa on kyseisiä alueita koskevat säännökset otettava huomioon.

Kullanhuuhdonta-alue ja sen ympäristö kuuluvat Metsähallituksen Ylä-Lapin luonnonhoitoalueeseen Metsätalouden alueelle. Alue on saamelaisten kotiseutualueita ja poronhoitoaluetta.  
Ympäristön kasvillisuus on harvaa, monin paikoin huonosti kasvavaa mäntymetsää ja mäntyvaltaista sekametsää, joka on Metsähallituksen hakkaamaa 1960- ja 1980-luvuilla. Alueella on paljon erilaisia metsäautoteitä, metsäuria, talvitien pohjia ja korjuuteitä. Haettu alue sijoittuu 4-tien välittömään läheisyyteen. Haetulta alueelta ei tällä hetkellä tunneta uhanalaisten lajien esiintymiä tai kulttuuriperintökohteita.  
Alue kuuluu Saariselän yleiskaava-alueeseen merkinnällä retkeily- ja ulkoilualue (VR). Alue sijaitsee Metsähallituksen omalla päätöksellään perustamalla Saariselän virkistysmetsäalueella (kohdenumero 20045).  
Paikallinen paliskunta on Ivalon paliskunta. Saariselän matkailukeskus on linnuntietä n. 10 kilometrin päässä. Kutturin kylä on lännessä n. 30 kilometrin päässä.  
Alue ei kuulu Natura- tai erämaalain alaisiin alueisiin. Alue ei sisälly luonnonsuojelu- tai luonnonsuojeluohjelma-alueisiin. Alueella on kaivettu kultaa aiemminkin.

#### 2.7. Selvitys alueen käyttöä koskevien rajoitusten huomioon ottamisesta \*

Kaivoslain 621/2011 mukaisesti on varmistettava, että toiminnalla ei vaaranneta saamelaisten asemaa alkuperäiskansana saamelaisten kotiseutualueella. Hakija on huomioinut tämän kohdassa 3.7.  
Porotalouteen liittyvät seikat on pyritty huomioimaan kohdassa 3.7, kaivosviranomaisen antamissa määräyksissä sekä hakijan jäsenistölleen suuntaamassa ohjeistuksessa.  
Alueen läheisyyteen ei ole rakennuskaavaa. Inarin kunta/kaavoittaja on lausunut alkuperäiseen lupahakemukseen 11.5.2018, että voimassa olevien kaavojen osalta sillä ei ole huomautettavaa.  
Alueella oleva Pohjois-Lapin maakuntakaava ei aseta hakijan toimintaa koskevia rajoituksia.

#### 2.8. Selvitys alueen oikeusvaikutteisista kaavoista ja mahdollisesti vireillä olevista kaavahankkeista sekä selvitys siitä, ettei haetulla alueella ole kaivoslain (621/2011) 46 §:n 1 momentin 1 ja 2 kohdassa tarkoitettua estettä \*

Alue kuuluu Saariselän yleiskaavaan merkinnällä retkeily- ja ulkoilualue (VR). Alue sijaitsee Metsähallituksen omalla päätöksellään perustamalla Saariselän virkistysmetsäalueella (kohdenumero 20045).

Pohjois-Lapin maakuntakaavassa alue kuuluu metsätalous- ja poronhoitovaltaiseen alueisiin, joita voidaan käyttää pääasiallista käyttötarkoitusta sanottavasti haittaamatta ja luonnetta muuttamatta myös muihin tarkoituksiin.

Haetulla alueella ei ole kaivoslain (621/2011) 46 §:n 1 momentin 1 ja 2 kohdassa tarkoitettua estettä. Haetulla alueella on tällä hetkellä hakijan hallinnoima kullanhuuhdontalupa HL2017:0038, jonka hakemisen yhteydessä alkuperäinen hakija on kaivosviranomaiselle selvittänyt, että alueella ei ole kaivoslain (621/2011) 46 §:n mukaisia esteitä.

Tällaisia esteitä ei valtausoikeuden haltijan tietämättä ole myöskään voitu alueelle muodostaa hakijan valtausoikeuden voimassaoloaikana.

Hakemusta käsitellään kullanhuuhdontalupa HL2017:0038:n jatkolupana, ja haettu alue sijoittuu kokonaisuudessaan aiemmalle lupa-alueelle.

### 3. SELVITYS TOIMINNASTA JA TOIMINNAN VAIKUTUKSISTA

#### 3.1. Kuvaus toiminnan määrästä, laadusta ja aikataulusta \*

Alueella kaivetaan kultaa käsityövälinein. Osa kaivajista käyttää pelkkää vaskoolia, osa rännittää järjestelmällisemmin. Alueella on tarkoitus kaivaa kultaa vuosittain kullanhuuhdontaluvan voimassaoloaikana keliolosuhteista riipuen touko-kesäkuun vaihteesta syys-lokakuun vaihteeseen.

Alueella on suunniteltu käsiteltävän vedellä painovoimaisesti rikastaen n. 70 - 140 kuutiometriä maata vuosittain, annottomat pintamaat ja purettava kalliopohja mukaanlukien.

Lapin Kullankaivajain Liitto Ry tarjoaa alueella jäsenmaksua vastaan jäsenistölleen mahdollisuuden harjoittaa tai harjoitella kullanhuuhdonta. Näin LKL Ry pyrkii vähentämään painetta hakea erillisiä yksityisiä kullanhuuhdontoikeuksia alueelle.

3.2. Onko alueella tarkoitus suorittaa koneellista kullankaivuuta?

Kyllä

Ei

3.3. Onko hakijalla alueelle voimassaoleva ympäristölupa?

Kyllä

Ei

3.4. Onko hakemukseen liitetty kaivannaisjätteen jätehuoltosuunnitelma? \*

Kyllä

Ei

3.5. Miten kulku alueelle järjestetään? \*

Alueen välittömässä läheisyydessä kulkee yleiseurooppalaiseen päätiiverkkoon kuuluva eurooppatie E75, josta on mahdollista kulkea kullanhuuhdonta-alueelle Aholammentietä pitkin.

Mahdollisen muun kulkutarpeen järjestelyiden osalta hakija tulee olemaan yhteydessä maanhaltija Metsähallituksen edustajaan, mikäli tarvetta tällaiseen alueen käytön kehittämisen osalta tulee olemaan.

3.6. Selvitys niistä, joiden etua, oikeutta tai velvollisuutta asia saattaa koskea \*

Mainitse mm. alueen paliskunta, sijoittuuko alue saamelaiden kotiseutualueelle, ym.

Inarin kunta on merkinnyt alueen Saariselän yleiskaavaan.

Alue on Metsähallituksen hallinnoimaa metsätalousaluetta, jolla ei tehdä metsätaloustoimia toistaiseksi.

Alue sijaitsee erityisellä porotalousalueella ja saamelaiskäräjistä annetun lain tarkoittamalla saamelaiden kotiseutualueella.

Paikallinen paliskunta on Ivalon paliskunta.

### 3.7. Hakijan arvio toiminnan ympäristö- ja muista vaikutuksista sekä selvitys toiminnan haitallisten vaikutusten ehkäisystä \*

Jos kullanhuuhdontalupaa koskeva hakemus kohdistuu saamelaisten kotiseutualueelle, on toiminnan vaikutuksia arvioitava saamelaisten oikeuden kannalta alkuperäiskansana, kolttala-alueella kolttalaissa säädettyjen tavoitteiden kannalta ja erityisesti poronhoitoalueella poronhoidon kannalta.

Hakija arvioi, että toiminnalla ei ole vaikutuksia saamelaisten oikeuteen harjoittaa kieltään ja kulttuuriaan. Hakija perustaa arvionsa siihen, että alueella on harjoitettu kullankaivua yli sadan vuoden ajan, eikä tänä aikana ole yksilöity kullankaivua koskevia vaikutusmekanismeja, joista olisi osoitettavissa haittaa saamelaisten alkuperäiskansana harjoittaman kielen ja kulttuurin ylläpitämiselle. Kullankaivu ajoittuu pääsääntöisesti luvallisten metsästysaikojen ulkopuolelle, eikä haittaa metsästyksen harjoittamista. Kullankaivu alueella ei aiheuta vaikutuksia kalastolle tai kalastukselle, koska alue kohdistuu vain vähäisessä määrin itse uomaan ja kaivujärjestelyillä ehkäistään humuksen ja kiintoaineksen joutuminen veistöön. Saamelaiskäräjät on eri valituksissaan korostanut kullankaivun vaikuttavan poroelinkeinoon laidunalueiden menetyksinä, maastoliikenteen lisääntymisenä tai porojen menehtymisellä kaivantoihin ja naruviritelmiin. Hakija on valistanut jäsenistöään muun maankäytön huomioimisessa kaivumonttujen ennallistamisessa ja kaikkien naruviritelmien poistamisessa. Hakijan tiedossa ei ole kaivun aiheuttamia porojen hukkumisia, kuoppiin putoamisia tai hirttäytymisiä nyt haetulta alueelta. Alueelle kulkeminen ei lisää maastoliikennettä. Kaivu on pienialaista. Ottaen huomioon kaivun edetessä tehtävät maisemointityöt ja Ivalon paliskunnan kokonaispinta-ala 286 000 ha, ei kaikkien kaivutoiminnan vaikutuksien Lapin paliskunnan poroelinkeinoon harjoittamiseen koko haettuna lupa-aikana voida arvioida olevan edes muutamia senttejä. KHO on päätöksissään 273, 274 ja 275/2015 todennut, että kullankaivulla, jota harjoitetaan tiukkojen lupamääräysten puitteissa ja vain osan aikaa vuodesta, ei ole haittaa saamelaiskulttuurille ja vaikutukset saamelaisten perinteiselle elinkeinolle, kuten poronhoidolle, kalastukselle, metsästykselle tai ympäröivälle luonnolle jäävät hyvin paikallisiksi.

### 3.8. Selvitys toiminnan lopettamisesta ja siihen liittyvistä toimenpiteistä sekä jälkitoimenpiteistä \*

Toiminnan loppuessa alueelta kuljetetaan pois kaikki kullankaivuun liittyvät kaivuvälineet ja mahdolliset rakennelmat. Alue siistitään ja kaivualue ennallistetaan niiltä osin kuin sen kaivosviranomaisen ja / tai maanhaltijan puolelta lapiokaivualan osalta katsotaan olevan tarpeellista ja tarkoituksenmukaista.

Alue pidetään jo kaivuaikana yleisen turvallisuuden ja järjestyksen edellyttämässä kunnossa. Asiaa kontrolloidaan vuosittain Lapin Kullankaivajain Liiton vastuuhenkilöiden toimesta.

Alueita maisemoidaan ja ennallistetaan jo kaivuaikana mahdollisuuksien mukaan. Tämä on osaltaan edesauttamassa alueen ennallistamiseen liittyvien jälkitoimenpiteiden tekemistä.

Alueen jälkitarkastuksesta sovitaan aikanaan kaivosviranomaisen ja maanhaltijan kanssa.

#### 4. RAKENTAMINEN

4.1. Haetaanko alueelle lupaa rakentaa rakennus tai rakennelma tämän hakemuksen yhteydessä?

Kyllä  Ei

4.2. Perustelut rakentamistarpeelle

Hakijalla on haettavan alueen välittömässä läheisyydessä valtatie E75:n toisella puolella toinen kullanhuuhdontalupa, jolla sijaitsee hygienian ylläpidon tarpeisiin kaivosviranomaisen tarpeelliseksi katsoma peseytymistila. Ylläpitämällä ko. rakennelman kuntoa ja käyttökelpoisuutta katsoo hakija täyttävänsä jäsenistönsä perustarpeet hygienian ylläpitämiseksi.

4.3. Onko hakemukseen liitetty rakennusta tai rakennelmaa koskevat rakennuspiirustukset?

Kyllä  Ei

#### 5. VAKUUS

Hakijan ehdotus vakuuden suuruudesta/selvitys sen tarpeellisuudesta. **Ehdotus perusteltava.**

Hakija esittää asetettavan vakuuden suuruudeksi pienintä yleisesti käytettävää summaa. Perusteluina tälle hakija esittää haettavan alueen sijaintia tiestön välittömässä läheisyydessä ja hakijan mahdollisuuksia organisoida alueen siivoamiseen ja ennallistamiseen laajasta jäsenkunnastaan (yli 4300 jäsentä) talkoolaisia.

## 6. MUUT TIEDOT

Muut hakemuksen käsittelyyn mahdollisesti vaikuttavat lisätiedot.

Hakija esittää, että mahdollisen muutoksenhaun tapahtuessa kaivosviranomaisen myöntäisi täytäntöönpanoluvan haetulle kullanhuuhtontaluvulle kaivoslain 169.5:n mukaisesti.

Hakija perustelee tämän sillä, että kyseessä on vakiintuneen toiminnan entisenkaltaisena jatkuvan kaivuoikeuden jatkolupana käsiteltävä hakemus.

Hakija esittää kaivosviranomaisen lupaharkinnan tueksi alueella aiemmin kaivaneen Pasi Pohjanheimon kaivosviranomaiselle kaivuraporttien tietoja alueella harjoitetusta kaivutoiminnasta sekä hakijan itsensä kaivukaudella 2021 alueen vuokraajana saamia havaintoja huuhtomalla talteen otettavan kullan esiintymisestä alueella edelleen.

### PAKOLLISET LIITTEET:

1. Hakijan virkatodistus (kaikkien hakijoiden)
2. Kartta alueesta
3. Kaivannaisjätteen jätehuoltosuunnitelma

**Muista liittää hakemukseen kaikki tarvittavat liitteet!**

## KAIVANNAISJÄTTEEN JÄTEHUOLTOSUUNNITELMA

Jätehuoltosuunnitelman voi tehdä tällä lomakkeella tai vapaamuotoisesti. Tästä lomakkeesta tulee täyttää kohdat 1-5 ja 7. Huomaa, että kohta 6 koskee VAIN mahdollista jätealuetta.

1. Kullanhuuhdonta-alueen lupatunnus (täytetään, jos tiedossa)

HL2017:0038

2. Kullanhuuhdontaluvan hakija/ haltija

Lapin Kullankaivajain Liitto Ry

3. Kaivannaisjäte

Kaivannaisjätteen laji	Arvioitu määrä (m <sup>3</sup> ) koko tuotantoaikana	Hyödyntäminen 1 maisemoinnissa 2 muu hyödyntämistapa, mikä?	Tiedot ympäristövaikutuksista. Sanallinen kuvaus.
<b>Pintamaat</b>	Arvioitu määrä 70 - 150 kuutiometriä.	1	Ei ympäristövaikutuksia, kyseessä suhteellisen pieni määrä pilaantumaton maa-ainesta.
<b>Kannot ja muu puuaines</b>	Alueella vain kitukasvuista sekapuustoa. 2 - 3 kuutiometriä	2. Mahdolliset juuret tai risut hyödynnetään pottoaineena.	Ei ympäristövaikutuksia, kyseessä vähäinen määrä orgaanista ainesta.
<b>Kivnäismaat (kivet ja muu maa-aines)</b>	600 - 1200 kuutiom.	1.	Ei ympäristövaikutuksia, koska käytetään ennallistamisessa vanhoihin kaivukuoppiin rännittämällä kaivun edetessä.
<b>Muut (esim. selkeytysaltaiden lietteet) Yksilöi alle</b>	Vähäisiä määriä, karu kivinen moreeni, ei juurikaan liettyviä maa-aineita.	1.	Ei ympäristövaikutuksia, koska lietettä ei juurikaan synny.
Selkeytysaltaat valmistellaan aiempiin kaivumonttuihin.		Selkeytysaltaiden liete asettuu päälle tulevan karkeamman aineksen sekaan.	Ei ympäristövaikutuksia.



4. Selvitys vaikutusten ehkäisemiseksi toteutettavista toimista toiminnan aikana ja sen päätyttyä (esim. sijoitus, peittäminen, ym.)

Vaikutuksia ehkäistään käyttämällä syntyvät vähäiset määrät pilaantumaton maa-ainesta maisemointiin ja aiempien kaivumonttujen täyttämiseen työn etenemisen yhteydessä. Myös orgaaninen pinta-aines sijoitetaan vain lyhytaikaisesti vesi-uoman vaikutusalueen ulkopuolelle ja käytetään sen jälkeen täytettyjen kaivalueiden maisemointiin.

5. Selvitys seurannasta ja tarkkailusta toiminnan aikana ja sen päätyttyä (esim. silmämääräinen tarkkailu)

Kaivualan maamassoja tarkkaillaan silmämääräisesti koko kaivutoiminnan ajan. Syksyllä kaivukauden päättyessä varmistetaan, että mitään tilapäisiä läjityksiä ei ole sijoitettuna tulvaherkille alueille. Keväällä kaivukauden aluksi tarkistetaan ja korjataan talvikauden mahdollisesti aiheuttamat mahdolliset riskin omaavat kohteet.

6. Tiedot maa- ja kiviainesjätealuetta koskevista jälkitoimenpiteistä (esim. siistiminen, maisemointi)

7. Päivämäärä ja laatija

28.11.2021

Kai J. Rantanen, toiminnanjohtaja

Jätehuoltosuunnitelmaa ei vaadita, jos luvanhaltijan on laadittava sellainen ympäristönsuojelulain nojalla.

Kaivannaisjätteen jätehuoltosuunnitelman tavoite ja sisältö:

Jätehuoltosuunnitelman laatimisen tavoitteena on jätteen synnyn ehkäisy, jätteiden hyödyntämisen edistäminen sekä ympäristön pilaantumisen ehkäisy.

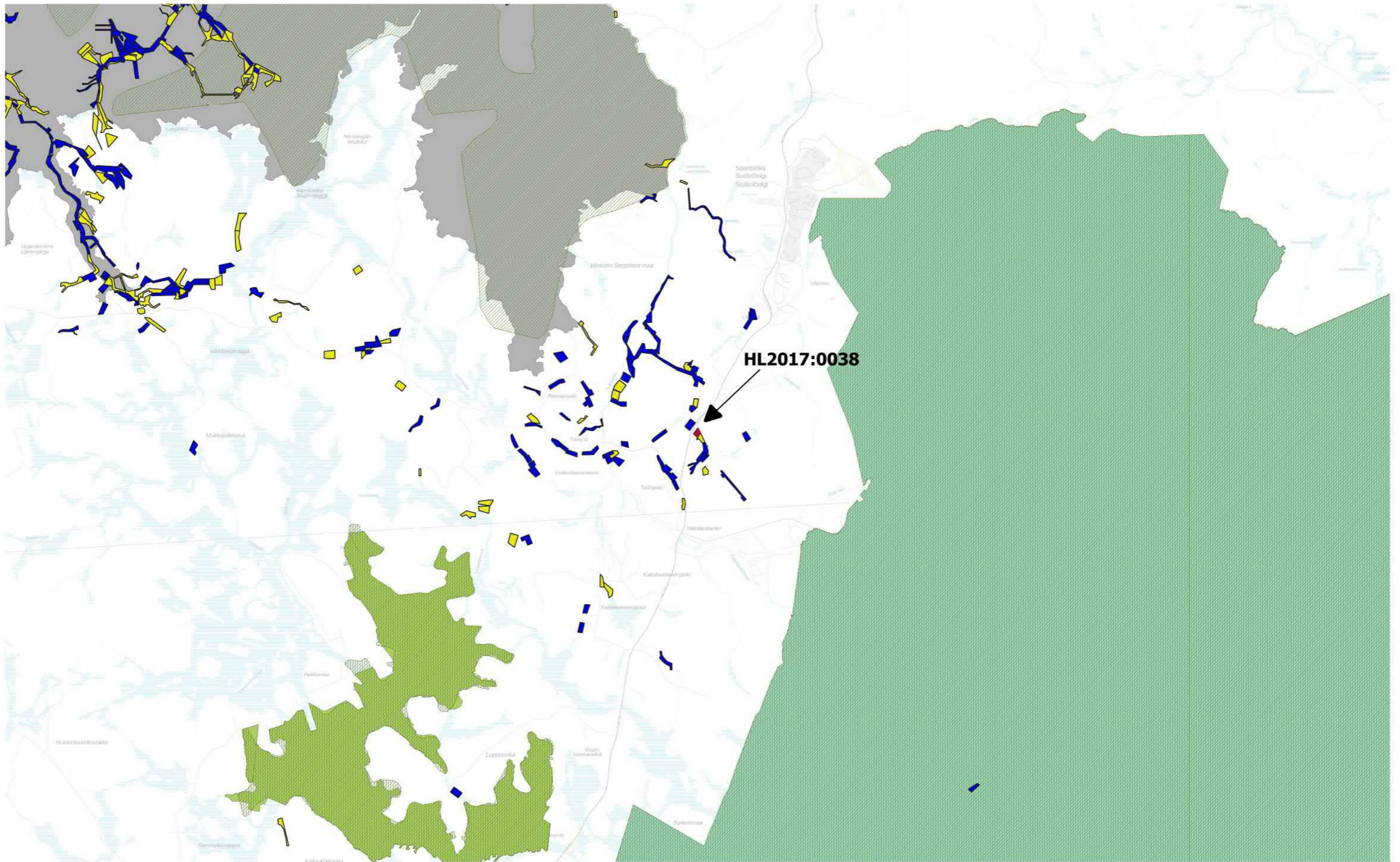
Kullanhuuhdonnassa syntyvät kaivannaisjätteet:

Kullanhuuhdonnassa syntyviä kaivannaisjätteitä ovat esimerkiksi pintamaat, kannot, kivet ja selkeytysaltaiden lietteet. Pintamaat ovat tuotantoalueen valmistelussa poistettavia maita, jotka ovat pääasiassa orgaanista ainesta; turvetta ja kasvillisuutta. Valmistelun ja tuotannon aikana alueelta voi kertyä kiviä sekä kantoja.

Ympäristövaikutukset riippuvat kaivannaisjätteestä ja sen hyödyntämisestä. Lietteistä voi tulla kiintoaine- ja ravinne päästöjä, jos lietteet sijoitetaan eroosiolle alttiiksi lähelle oja. Maa-aineksen läjittäminen voi aiheuttaa maisemahaittaa.

Kaivannaisjätteiden hyödyntäminen:

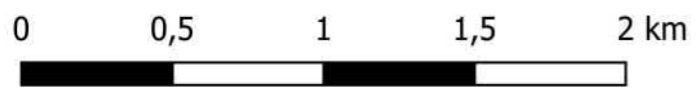
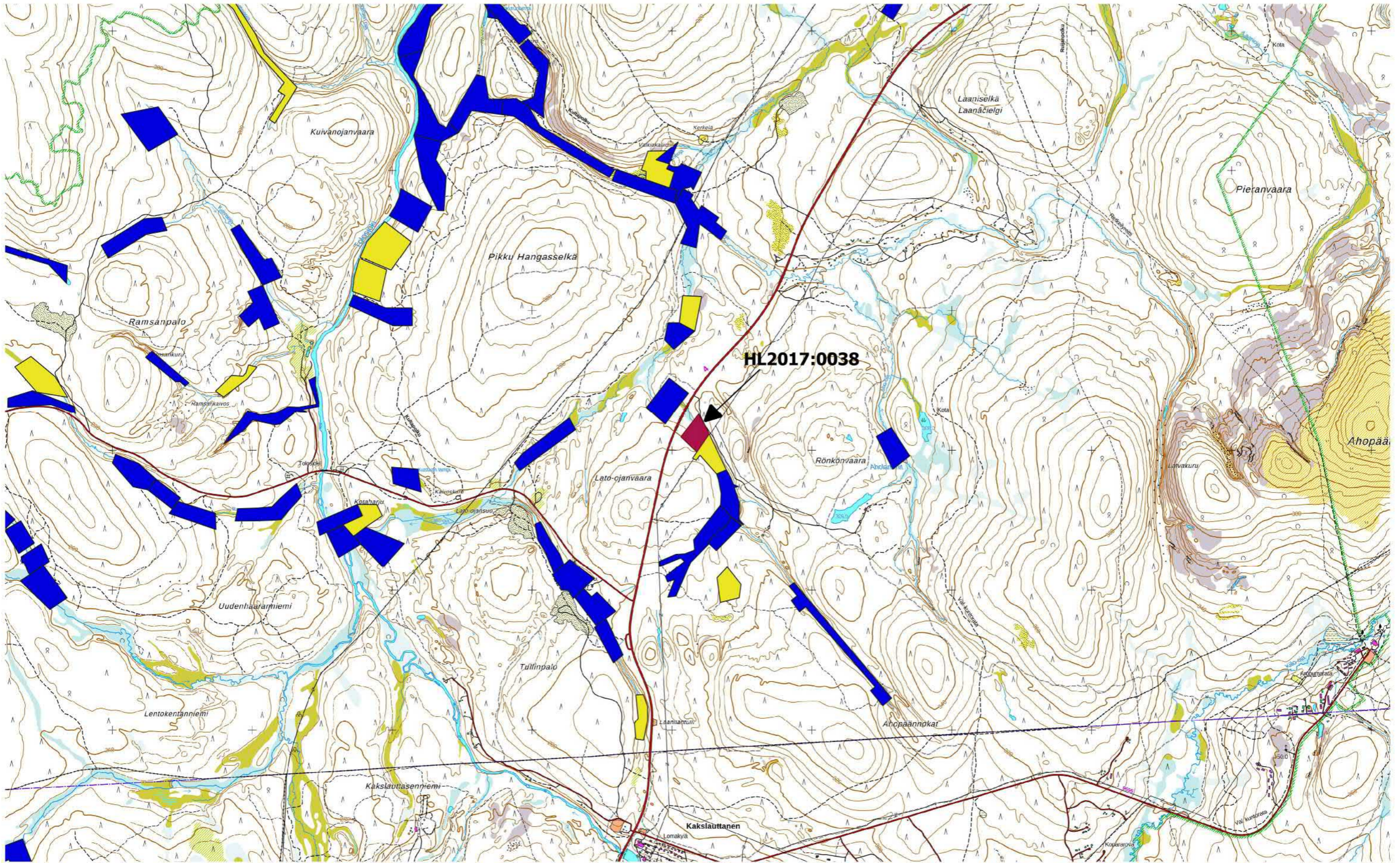
Pintamaita ja kiviä voi käyttää maisemointiin. Tällaiset toimenpiteet ovat kaivannaisjätteen hyödyntämistä.



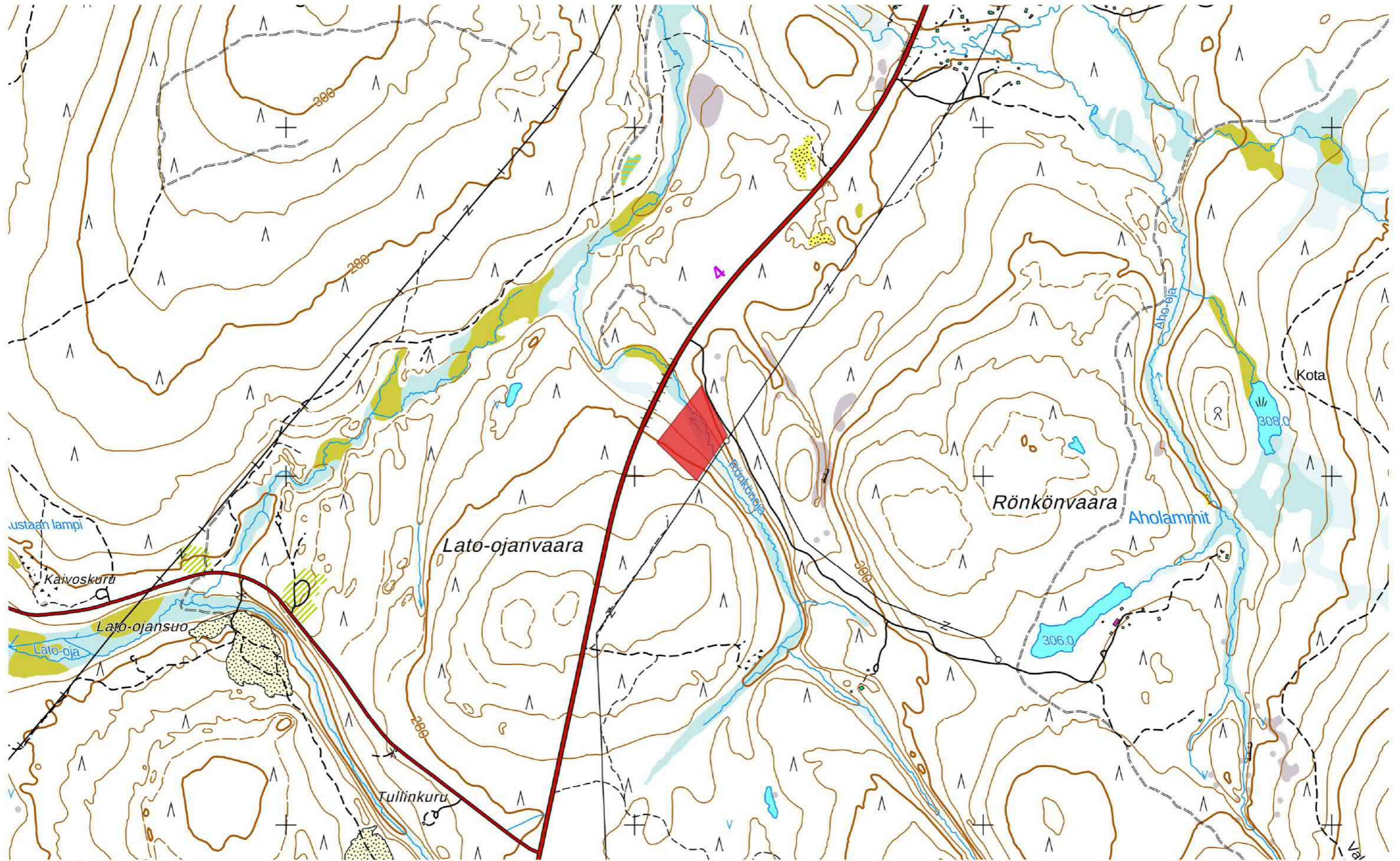
HL2017:0038



**Keltainen alue = Kullanhuuhdontalupahakemusalue**  
**Sininen alue = Kullanhuuhdontalupa-alue**  
**Tummennettu alue = Luonnonsuojelualue, Rasteri= Natura 2000**



**Keltainen alue = Kullanhuuhdontalupahakemusalue**  
**Sininen alue = Kullanhuuhdontalupa-alue**



0 250 500 m



## **Selvitys kullanhuuhdantalupahakemuksen HL2017:0038 suunnitellusta toiminnasta ja muista lupa-alueen lähistöllä olevista kaivoslain luvista alueiden käyttömuodoista, jotka voivat häiritä saamelaiskulttuuria**

### **Yleistä kullanhuuhdonnasta**

Kullanhuuhdonta on ollut pienenevä maankäyttömuoto koko 2000-luvun ajan. Vuonna 2000 kullanhuuhdontaan oikeuttavia lupia on ollut voimassa yli 400, 2010-luvun alkupuolella lupamäärä oli lähes puoliintunut noin 200–230 kpl välille. Viime vuosina lupamäärä on kuitenkin ollut nousussa, tällä hetkellä lupia on voimassa 332 kpl. Osa lupamäärän kasvusta selittyy kullanhuuhdontaan oikeuttaneiden kaivospiirien (28 kpl, 428 ha) lakkaamisella, niiden tilalle on haettu yhteensä 58 kpl (237 ha) kullanhuuhdantalupia. Hakemuksia on vireillä 142. Hakemuksista 32 kpl on jatkohakemuksia hakemushetkellä voimassa olleille luville. (lähde: Kaivosrekisteri 21.3.2022).

Kullanhuuhdonnan mahdollinen vaikutus saamelaiskulttuuriin selvitetään paliskunnittain, koska poronhoito on tärkeä osa saamelaiskulttuuria ja se on alueiden käytön kannalta herkkä elinkeino. Koska paliskuntien alueet on selkeästi rajattu aidoilla, kaivoslain mukaisen kullanhuuhdonnan vaikutukset saamelaiskulttuurille rajoittuvat pääasiallisesti sen paliskunnan alueeseen, jolla kullanhuuhdonta harjoitetaan. Kullanhuuhdantaluvan nojalla ei saa harjoittaa toimintaa, joka vaikuttaa vesistöön. Mikäli tällaista toimintaa on suunniteltu lupa-alueella harjoitettavan, tulee toimintaan olla ympäristö- tai vesilupa. Näissä luvissa toimivaltainen viranomainen on Pohjois-Suomen aluehallintovirasto.

### **Lupahakemusalueen kuvaus**

Kullanhuuhdantalupa-alue HL2017:0038 (2,7 ha) sijoittuu Inarin kuntaan, Rönkönojan varteen, Ivalon paliskunnan alueelle.

Ivalon paliskunnan kokonaispinta-ala on noin 283 000 ha. Ivalon paliskunnan alueelle sijoittuu 131 kpl kullanhuuhdontaan oikeuttavia kullanhuuhdantalupia, pinta-alaltaan yhteensä noin 560 ha. Kullanhuuhdantaluvista 16 kpl, pinta-alaltaan 64,8 ha, sijoittuu kyseisen lupahakemusalueen läheisyyteen. Alueen läheisyyteen sijoittuu 3 kpl kullanhuuhdantalupahakemuksia (noin 9,4 ha).

### **Lupahakemuksen mukaisen toiminnan kuvaus**

Alueella on tarkoitus harjoittaa lapiokaivua, vuotuinen kaivumäärä on noin 70-140m<sup>3</sup>.

### **Muut häiritsevät alueiden käyttömuodot hakemuksessa tarkoitettulla alueella ja sen läheisyydessä**

Haettu alue kuuluu Metsähallituksen hallinnoimaan metsätalousalueeseen.

Metsähallitus ei linjauksensa mukaisesti myy kyseessä olevan alueen läheisyydestä maa-alueita.

Näiden lisäksi Metsähallitus on laatinut paliskuntain yhdistyksen kanssa yhteistyösopimuksen, jossa määritellään Metsähallituksen ja paliskunnan yhteistoiminta erilaisten maankäyttömuotojen yhteydessä.

Hakemusalueen vieressä läheisyydessä on sähkölinja ja noin 50 m:n päässä valtatie 4.

Lupahakemusalueen läheisyydessä on kesäaikainen retkeilyreitti.

Lupahakemusalueella tai sen läheisyydessä ei ole poronhoitoon liittyviä rakennelmia.

Metsähallitus myy metsästyslupia lupa-alueelle ja sen läheisyyteen. Lisäksi paikallisilla asukkailla on vapaa metsästysoikeus alueella. Alueen poronhoito huomioidaan lupametsästyksen mitoittamisessa.

**Liitteet:**

Hakemus

Kartta alueesta 1:10 000

Kartta alueesta 1:25 000

Yleiskartta alueesta 1:100 000

**Aineistoa:**

Kaivosrekisterin karttapalvelu ([www.kaivostoiminta.fi/kartta](http://www.kaivostoiminta.fi/kartta))

Ylä-Lapin luonnonvarasuunnitelma (<http://www.metsa.fi/ylalappi>)

Paliskuntain yhdistyksen ja Metsähallituksen välinen yhteistyösopimus

(<http://www.metsa.fi/-/metsahallitus-paliskuntain-yhdistys-ja-paliskunnat-tiivistavat-yhteistyota>)