

Inarin kunta
Piiskuntie 2
99800 Ivalo

KUULUTUS

Turvallisuus- ja kemikaalivirasto (Tukes) kuuluttaa kaivoslain (10.6.2011/621) 40 §:n nojalla.

kullanhuuhdontalupahakemuksen

Hakijat: Petri Niemelä, Mikael Jänisoja, Tommi Jänisoja, Janne Kauppi, Mikko Soukkala

Lupatunnus: HL2017:0042

Alueen sijainti: Inarin kunta, Hammastunturin erämaa, Sotajoki, 7,0 ha.

Lapiokaivu, n 40m³/ vuosi.

Mielipiteet ja muistutukset

Mielipiteet ja muistutukset voi lähettää 7.4.2022 mennessä lupatunnus mainiten sähköisesti osoitteeseen kaivosasiat@tukes.fi Tukeisiin tai osoitteeseen PL 66, 00521 Helsinki.

Nähtävilläolo

Kuulutus ja hakemusasiakirjat ovat nähtävänä 1.3.2022 - 7.4.2022 Tukesin verkkosivuilla osoitteessa <https://tukes.fi/paatokset-ja-kuulutukset/kullanhuuhdontaluvat>. Tiedoksisaannin katsotaan tapahtuneen seitsemäntenä (7) päivänä kuulutuksen julkaisusta.

Lisätietoja

kaivosasiat@tukes.fi tai puh. 029 5052 000

KULLANHUHDONTALUPAHAKEMUS

Pakolliset kohdat on merkitty tähdellä (*). Ennen hakemuksen toimittamista kaivosviranomaiselle hakijan on huolehdittava, että ne on täytetty asianmukaisesti.

1. HAKIJAN TIEDOT

1.1. Etu- ja sukunimi *

Petri Niemelä

1.2. Postiosoite *

1.3. Postinumero *

1.4. Postitoimipaikka *

1.5. Puhelinnumero

1.6. Sähköposti

1.7. Muut hakijat yhteystietoineen

Mikael Jänisoja,
Tommi Jänisoja,
Janne Kauppi,
Mikko Soukkala,

2. ALUEEN TIEDOT

2.1. Ehdotus alueen nimeksi

Väkivaltaus II

2.2. Alueen pinta-ala *

7

ha (enintään 7 ha)

2.3. Sijainti: Lappi, valtion omistama alue *

- Inarin kunta
 Sodankylän kunta
 Sallan kunta
 muu

mikä?

2.4. Haettavan alueen tarkempi sijainti (joen, puron tarkkuudella)

Sotajoki / Annabellanoja

2.5. Hakijan esitys luvan voimassaoloajaksi:

10

vuotta

Uutta lupaa voi hakea enintään neljäksi vuodeksi, jatkolupaa 10 vuodeksi.

2.6. Selvitys haettavasta alueesta ja sen käyttöä koskevista rajoituksista sekä pääpiirteittäinen selvitys merkittävistä luonto- ja kullanhuuhdontakulttuuriarvoista alueella *

Selvitys mm. luonnonsuojelulain, erämaalain ja muinaismuistolain nojalla aluetta koskevista rajoituksista. Saamelaiden kotiseutualuetta ja erityistä poronhoitoaluetta koskevassa hakemuksessa on kyseisiä alueita koskevat säännökset otettava huomioon.

Tämä on jatkohakemus HL2017:0042 kullanhuuhdontaluvulle. Haettu valtausalue sijaitsee Hammastunturin erämaa alueella

Lisäksi alue sijaitsee saamelaisalueella (ei erityisellä poronhoitoalueella). Alueella ei ole kullanhuuhdonnan kannalta historiallista tai kulttuurisia arvoja nostavia kohteita.

2.7. Selvitys alueen käyttöä koskevien rajoitusten huomioon ottamisesta *

Hammastunturin erämaa alueella otetaan huomioon erämaalain asetukset (17.1.1991/62):

- Haetulla kullanhuuhdonta alueella ei tulla suorittamaan kaivoslain mukaista louhintaa
 - Toiminnalla ei ole vaikutusta erämaa-alueen metsiin
 - Alueelle ei tulla rakentamaan teitä tai rakennuksia (ulkokäymälä eritelty myöhemmin tässä hakemuksessa erikseen).
 - Kulku haetulle valtaukselle hoituu olemassaolevaa metsätietä pitkin.
- Yllä mainituiden rajoitusten nojalla sekä huomioon ottamisella turvataan alueen erämaaluonne myös kaivuiden loputtua alueella.

2.8. Selvitys alueen oikeusvaikutteisista kaavoista ja mahdollisesti vireillä olevista kaavahankkeista sekä selvitys siitä, ettei haetulla alueella ole kaivoslain (621/2011) 46 §:n 1 ja 2 kohdassa tarkoitettua estettä *

Alue sijaitsee erämaassa kaavoitusalueiden ulkopuolella.

Kaivoslain (621/2011) 46 pykälän mukaista estettä kullanhuuhdonnalle ei ole, koska:

- Alue ei ole hautausoimilain (457/2003), puolustusvoimien, tai liikkumista rajoitetulla alueella. Lisäksi alue ei ole lähellä asumista tai työntekoon tarkoitettua rakennusta tai muuta tilaa.
- Alue ei ole ollut kaivosalueena, eikä se kuulu malminetsintä-, kaivosalueeseen.
- Alueella on tällä hetkellä hakijoille myönnetty voimassaoleva kullanhuuhdontalupa.
- Alue ei ole kaavoitusalueella.

3. SELVITYS TOIMINNASTA JA TOIMINNAN VAIKUTUKSISTA

3.1. Kuvaus toiminnan määrästä (m³), laadusta ja aikataulusta *

Vuosittainen arvioitu kaivuumäärä enintään 40 kuutiota. Kaivaukset keskittyvät vanhojen 1900 luvun alun kaivauksien reunamaihin, ja kaivaukset tehdään lapioilla.

Huuhdonta alueella työskennellään yleensä juhannuksen jälkeen heinäkuun puoliväliin saakka sekä syyskuussa viikon - kahden ajan.

3.2. Onko alueella tarkoitus suorittaa koneellista kullankaivuuta? *

- Kyllä
 Ei

3.3. Onko hakijalla alueelle voimassaoleva ympäristölupa? *

- Kyllä
 Ei

3.4. Onko hakemukseen liitetty kaivannaisjätteen jätehuoltosuunnitelma? *

- Kyllä
 Ei

3.5. Miten kulku alueelle järjestetään? *

Haetun alueen suunnitellulle leiripaikalle on olemassa metsäautotie / polku johon haetaan tarvittaessa maastoajoneuvolupa.

3.6. Selvitys niistä, joiden etua, oikeutta tai velvollisuutta asia saattaa koskea *

Mainitse mm. alueen paliskunta, sijoittuuko alue saamelaisten kotiseutualueelle, ym.

Alue sijoittuu Hammastunturin paliskunnan alueelle sekä saamelaisten kotiseutualueelle.

3.7. Hakijan arvio toiminnan ympäristö- ja muista vaikutuksista sekä selvitys toiminnan haitallisten vaikutusten ehkäisystä *

Jos kullanhuuhdontalupaa koskeva hakemus kohdistuu saamelaisten kotiseutualueelle, on toiminnan vaikutuksia arvioitava saamelaisten oikeuden kannalta alkuperäiskansana, koltta-alueella kolttalaissa säädettyjen tavoitteiden kannalta ja erityisellä poronhoitoalueella poronhoidon kannalta.

Kullanhuuhdonnassa käytetään saostealtaita joilla ehkäistään kaivuujätteen valumista alueen vesistöön. Kaivaukset myös etenee niin että vanhat kuopat tulevat täytetyksi rännin perämailla. Alueella ei tulla tulla säilyttämään huomattavia määriä haitallisia aineita esimerkiksi vesipumppujen polttoainetta.

Alue sijaitsee saamelaisten kotiseutualueella, mutta alue ei kuitenkaan ole asutusten tai muiden merkittävien elinkeinon harjoittamiseen tarkoitettujen tilojen tai tonttien läheisyydessä. Lähimmälle poronerotusaitaukselle on matkaa noin seitsemän (7) kilometriä. Toiminnalla ei vaaranneta saamelaisten oikeutta kieleen ja kulttuuriin.

Haetun kullanhuuhdonta-alueen toiminnan laajuudella ei ole merkittäviä vaikutuksia alueen poronhoidon kannalta. Mahdollisia vahinkoja alueella kulkeville eläimille sekä ihmisille pyritään ehkäisemään kaivuun aikana merkitsemällä kaivuukuoppia heijastimin varustetuilla auraukskepeillä sekä luiskaamalla jyrkkäreunaiset kaivukuopat talven ajaksi. Huuhdonnassa tullaan kiinnittämään huomiota että puron ja joenvarsi pensaineen ja puustoineen säilytetään mahdollisimman hyvin kalaston hyvinvoinnin turvaamiseksi.

Alueella kaivetaan siten että huuhdontajäte / maa-aines täyttää kaivuukuoppaa kaivuiden edetessä. Kaivuiden lopettamisen yhteydessä mahdolliset kiviröykkiöt tasoitetaan.

3.8. Selvitys toiminnan lopettamisesta ja siihen liittyvistä toimenpiteistä sekä jälkitoimenpiteistä *

Hakemuksessa mainitut henkilöt vastaavat siitä että alue siistitään huolellisesti ja toiminnan lopettamisen yhteydessä. Roskat ja kaikki maastoon kerääntyneet tavarat sekä tilapäismajoitukset (mahdolliset asuntovaunut ja teltat) viedään pois alueelta. Lisäksi mahdolliset kaivuu töistä aiheutuneet jätteet maa, ja kiviröykkiöt tasoitetaan ja osaltaan käytetään kaivuu kuoppien täyttämiseen mahdollisimman hyvin, että alueella kulku olisi mahdollisimman turvallista alueella liikkuville ihmisille sekä eläimille.

Kun alue on kunnostettu ja siistitty, tehdään siitä ilmoitus kaivosviranomaiselle joka tarvittaessa järjestää alueella lopputarkastuksen.

4. RAKENTAMINEN

4.1. Haetaanko alueelle lupaa rakentaa rakennus tai rakennelma tämän hakemuksen yhteydessä?

- Kyllä
 Ei

4.2. Perustelut rakentamistarpeelle

Hygieniasta alueelle haetaan lupaa pitää kevytrakenteinen ulkokäymälä mikä on tuotu kullanhuuhtonta-alueelle kun toiminta aloitettiin. Käymälään on haettu lupa ensimmäisessä kullanhuuhtontahakemuksessa, eli uusia rakennelmia alueelle ei tule. Käymälän pinta-ala on noin 1m² (1m x 1m).

4.3. Onko hakemukseen liitetty rakennusta tai rakennelmaa koskevat rakennuspiirustukset?

- Kyllä
 Ei

5. VAKUUS

Hakijan ehdotus vakuuden suuruudesta/selvitys sen tarpeellisuudesta. Ehdotus perusteltava.

Mainittu summa on valtauksen hakijoiden mielestä riittävän suuri motivoimaan alueen huolellista siistimistä kullanhuuhtontaluvan päättyessä. Vakuus on lisäksi pantattu jo ensimmäisen hakemuksen jälkeen

6. MUUT TIEDOT

Muut hakemuksen käsittelyyn mahdollisesti vaikuttavat lisätiedot

Tämä on HL2017-0047 Jatkohakemus kymmeneksi vuodeksi

Petri Niemelä, Tommi Jänisoja, Mikael Jänisoja, Mikko Soukkala, Janne Kauppi

Allekirjoitus (kaikkien hakijoiden) *

Sähköisesti toimitettuihin hakemuksiin kaivosviranomaisen pyytää allekirjoitukset tarvittaessa.

PAKOLLISET LIITTEET:

1. Hakijan virkatodistus (kaikkien hakijoiden)
2. Kartta alueesta
3. Kaivannaisjätteen jätehuoltosuunnitelma

Muista liittää hakemukseen kaikki tarvittavat liitteet!

LÄHETÄ HAKEMUS

TULOSTA HAKEMUS

Turvallisuus- ja
kemikaalivirasto

Helsinki
PL 66 (Opastinsilta 12 B)
00521 Helsinki

Tampere
Kalevantie 2
33100 Tampere

Rovaniemi
Valtakatu 2
96100 Rovaniemi

Neuvonta 029 5052 000
www.tukes.fi/kaivosasiat
kaivosasiat@tukes.fi

KAIVANNAISJÄTTEEN JÄTEHUOLTOSUUNNITELMA

Jätehuoltosuunnitelman voi tehdä tällä lomakkeella tai vapaamuotoisesti. Tästä lomakkeesta tulee täyttää kohdat 1-5 ja 7. Huomaa, että kohta 6 koskee VAIN mahdollista jätealuetta.

1. Kullanhuuhdonta-alueen lupatunnus (täytetään, jos tiedossa)

HL2017:0042

2. Kullanhuuhdontaluvan hakija/ haltija

Petri Niemelä, Tommi Jänisoja, Mikael Jänisoja, Mikko Soukkala, Janne Kauppi

3. Kaivannaisjäte

Kaivannaisjätteen laji	Arvioitu määrä (m ³) koko tuotantoaikana	Hyödyntäminen 1 maisemoinnissa 2 muu hyödyntämistapa, mikä?	Tiedot ympäristövaikutuksista. Sanallinen kuvaus.
Pintamaat	50	Pehmeä pintamaa pyritään hyödyntämään kuoppien ennaltamisessa	Ei mainittavia ympäristövaikutuksia, pintamailla täytetään kaivuukuoppaa kaivausten edetessä.
Kannot ja muu puuaines	4		Alueella ei ole huomattavia määriä kantoja suunnitelluilla kaivuualueilla.
Kivennäismaat (kivet ja muu maa-aines)	300-400	Kivennäismaat hyödynnetään kuoppien täyttämässä kaivuiden edetessä.	
Muut (esim. selkeytysaltaiden lietteet) Yksilöi alle			
Selkeytysaltaiden lietteet	50	Kivennäismaat hyödynnetään kuoppien täyttämässä kaivuiden edetessä.	Lietettä ei johdeta alueen vesistöön.

4. Selvitys vaikutusten ehkäisemiseksi toteutettavista toimista toiminnan aikana ja sen päätyttyä (esim. sijoitus, peittäminen, ym.)

Pintamaat ja kivennäismaat käytetään kaivuukuoppien täyttämiseen kaivausten edetessä, hyvän kaivuutavan mukaisesti.

Humuksen ja kiintoaineksen huuhtoutumista vesistöön ehkäistään ohjaamalla ne kaivettuihin kuoppiin riittävän etäälle Sotajoesta sekä Annabellanojasta. Tämän lisäksi vettä kierrätetään kun käytetään vanhoja kuoppia saostealtaina. Peittämällä kuoppien päällimmäinen kerros pintamailla ja isommalla kiviaineksella ehkäistään humuksen sekä kevyen kiintoaineksen huuhtoutuminen vesistöön myös tulva-aikana.

5. Selvitys seurannasta ja tarkkailusta toiminnan aikana ja sen päätyttyä (esim. silmämääräinen tarkkailu)

Seuranta toteutetaan silmämääräisesti kaivuiden aikana ettei humusta pääse vesistöön, sekä katsotaan kaivuukauden päättyessä että kaivetut alueet ovat siistityt. Tiedot raportoidaan vuosittaisessa raportissa.

6. Tiedot maa- ja kiviainesjätealuetta koskevista jälkitoimenpiteistä (esim. siistiminen, maisemointi)

Alueella ei ole jätealuetta.

7. Päivämäärä ja laatija

22.10.2021

Petri Niemelä. Tommi Jänisoja. Mikael Jänisoja. Janne Kauppi

Jätehuoltosuunnitelmaa ei vaadita, jos luvanhaltijan on laadittava sellainen ympäristönsuojelulain nojalla.

Kaivannaisjätteen jätehuoltosuunnitelman tavoite ja sisältö:

Jätehuoltosuunnitelman laatimisen tavoitteena on jätteen synnyn ehkäisy, jätteiden hyödyntämisen edistäminen sekä ympäristön pilaantumisen ehkäisy.

Kullanhuuhdonnassa syntyvät kaivannaisjätteet:

Kullanhuuhdonnassa syntyviä kaivannaisjätteitä ovat esimerkiksi pintamaat, kannot, kivet ja selkeytysaltaiden lietteet. Pintamaat ovat tuotantoalueen valmistelussa poistettavia maita, jotka ovat pääasiassa orgaanista ainesta; turvetta ja kasvillisuutta. Valmistelun ja tuotannon aikana alueelta voi kertyä kiviä sekä kantoja.

Ympäristövaikutukset riippuvat kaivannaisjätteestä ja sen hyödyntämisestä. Lietteistä voi tulla kiintoaine- ja ravinnepäästöjä, jos lietteet sijoitetaan eroosiolle alttiiksi lähelle ojia. Maa-aineksen läjittäminen voi aiheuttaa maisemahaittaa.

Kaivannaisjätteiden hyödyntäminen:

Pintamaita ja kiviä voi käyttää maisemointiin. Tällaiset toimenpiteet ovat kaivannaisjätteen hyödyntämistä.

Lähetä hakemus

Tulosta hakemus

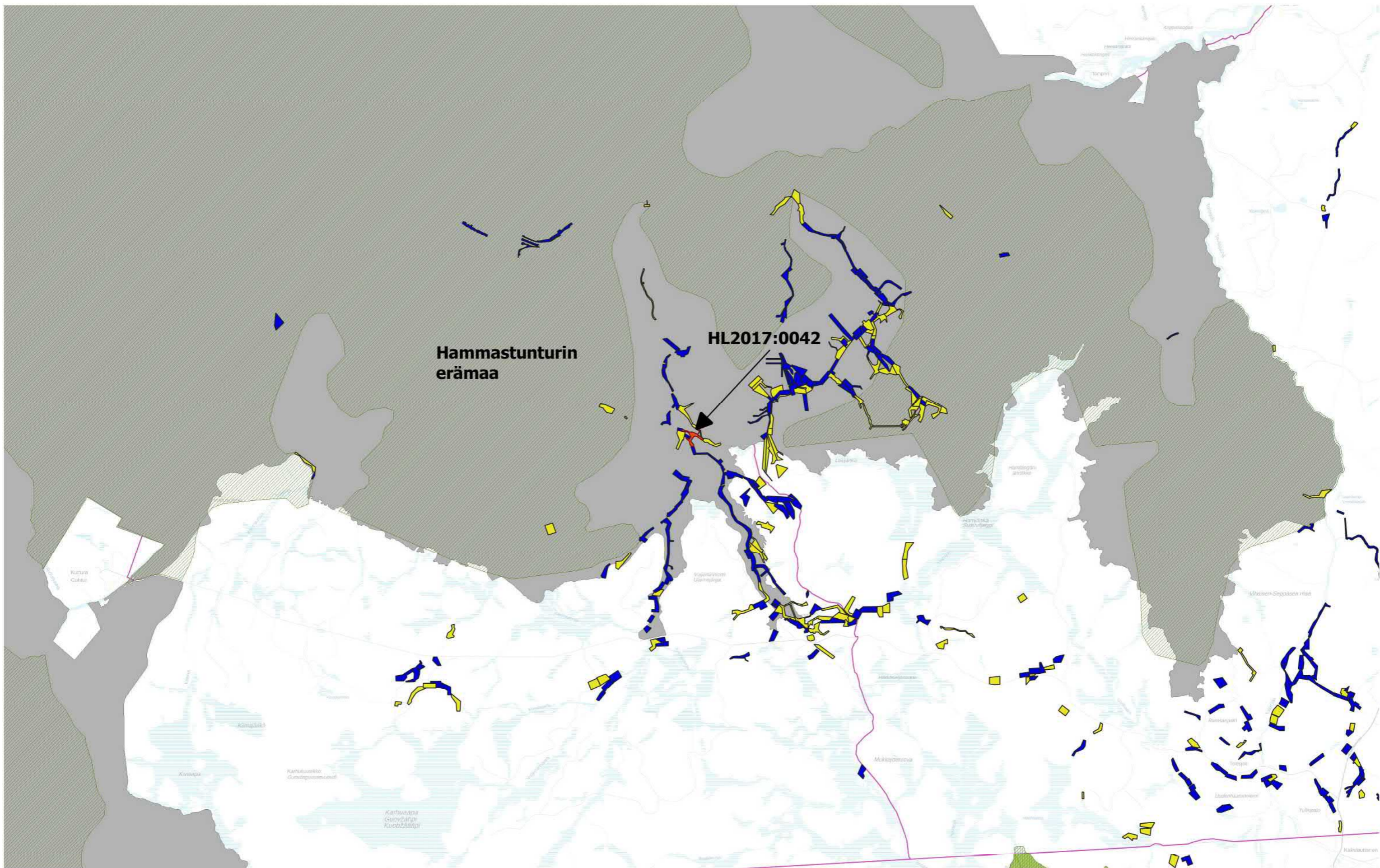
Turvallisuus- ja
kemikaalivirasto

Helsinki
PL 66 (Opastinsilta 12 B)
00521 Helsinki

Tampere
Kalevantie 2
33100 Tampere

Rovaniemi
Valtakatu 2
96100 Rovaniemi

Neuvonta 029 5052 000
www.tukes.fi/kaivosasiat
kaivosasiat@tukes.fi

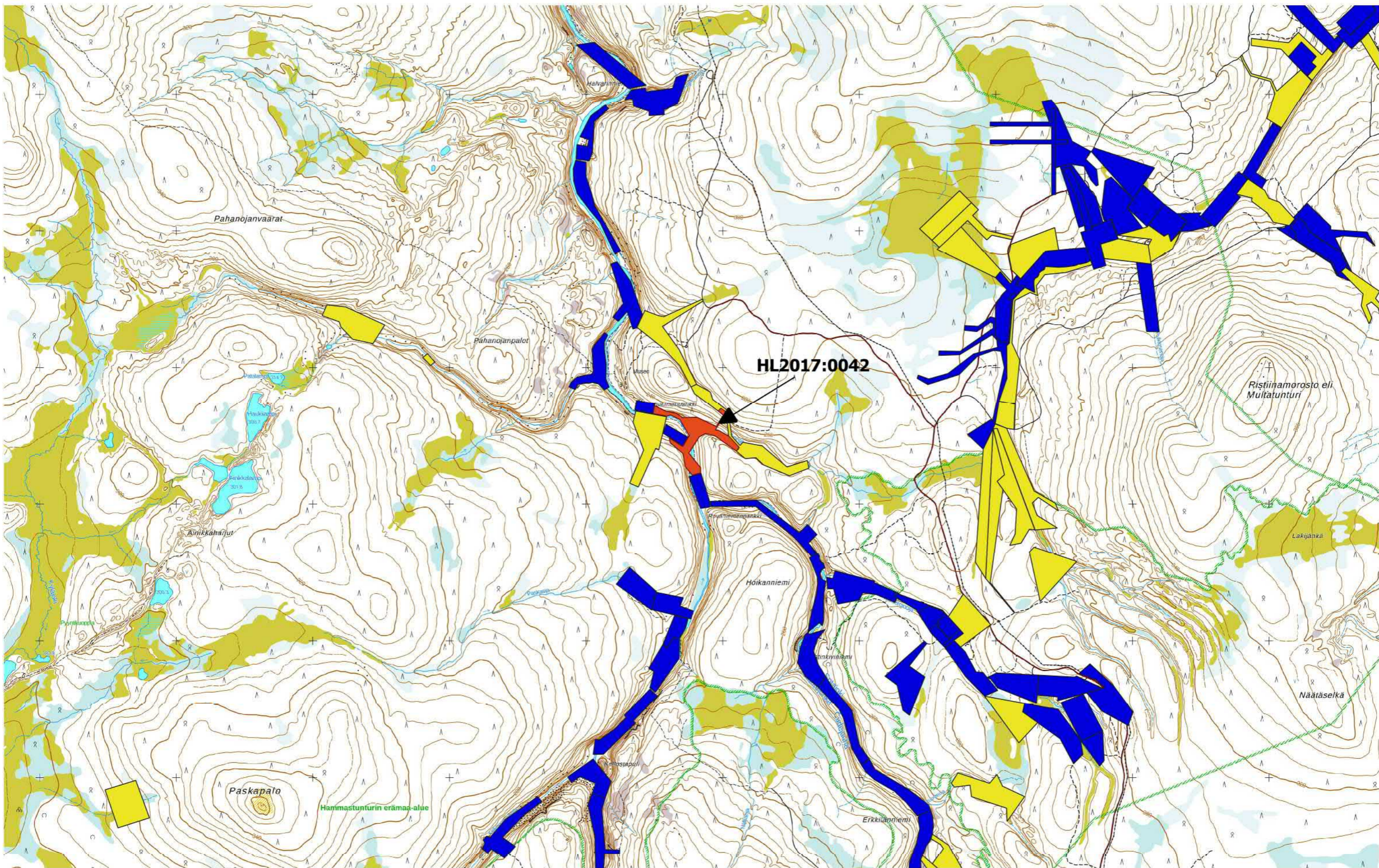


**Hammastunturin
erämaa**

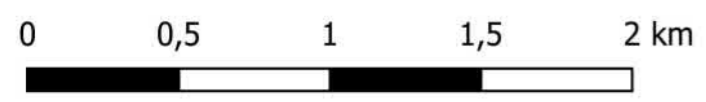
HL2017:0042



Keltainen alue = Kullanhuuhdontalupahakemusalue
Sininen alue = Kullanhuuhdontalupa-alue
Tummennettu alue = Luonnonsuojelualue, Rasteri = Natura 2000-alue



HL2017:0042



Keltainen alue = Kullanhuuhdontalupahakemusalue
Sininen alue = Kullanhuuhdontalupa-alue

