

Sallan kunta
Postipolku 3
98900 Salla

KUULUTUS

Turvallisuus- ja kemikaalivirasto (Tukes) kuuluttaa kaivoslain (10.6.2011/621) 40 §:n nojalla.

kullanhuuhdontalupahakemuksen

Hakijat: Petteri Mäenpää

Lupatunnus: HL2021:0018

Alueen sijainti: Sallan kunta, Nuolusoja, 5,3 ha.

Lapiokaivu, n 50m³/vuosi. Hakija on hakenut lupaa päätöksen täytäntöönpanoon mahdollisesta muutoksenhausta huolimatta.

Mielipiteet ja muistutukset

Mielipiteet ja muistutukset voi lähettää 7.4.2022 mennessä lupatunnus mainiten sähköisesti osoitteeseen kaivosasiat@tukes.fi Tukeisiin tai osoitteeseen PL 66, 00521 Helsinki.

Nähtävilläolo

Kuulutus ja hakemusasiakirjat ovat nähtävänä 1.3.2022 - 7.4.2022 Tukesin verkkosivuilla osoitteessa <https://tukes.fi/paatokset-ja-kuulutukset/kullanhuuhdontaluvat>. Tiedoksisaannin katsotaan tapahtuneen seitsemäntenä (7) päivänä kuulutuksen julkaisusta.

Lisätietoja

kaivosasiat@tukes.fi tai puh. 029 5052 000

KULLANHUHDONTALUPAHAKEMUS

Pakolliset kohdat on merkitty tähdellä (*). Ennen hakemuksen toimittamista kaivosviranomaiselle hakijan on huolehdittava, että ne on täytetty asianmukaisesti.

1. HAKIJAN TIEDOT

1.1. Etu- ja sukunimi *

Petteri Mäenpää

1.2. Postiosoite *

1.3. Postinumero *

1.4. Postitoimipaikka *

1.5. Puhelinnumero

1.6. Sähköposti

1.7. Muut hakijat yhteystietoineen

2. ALUEEN TIEDOT

2.1. Ehdotus alueen nimeksi

Tuntsan aarre

2.2. Alueen pinta-ala *

4,67 ha (enintään 7 ha)

2.3. Sijainti: Lappi, valtion omistama alue *

- Inarin kunta
 Sodankylän kunta
 Sallan kunta
 muu

mikä?

2.4. Haettavan alueen tarkempi sijainti (joen, puron tarkkuudella)

Salla, Tuntsa, Nuolusoja, Nuoluskurun ja Tuntsajoen välimaasto.

2.5. Hakijan esitys luvan voimassaoloajaksi:

4

vuotta

Uutta lupaa voi hakea enintään neljäksi vuodeksi, jatkolupaa 10 vuodeksi.

2.6. Selvitys haettavasta alueesta ja sen käyttöä koskevista rajoituksista sekä pääpiirteittäinen selvitys merkittävistä luonto- ja kullanhoidontakulttuuriarvoista alueella *

Selvitys mm. luonnonsuojelulain, erämaalain ja muinaismuistolain nojalla aluetta koskevista rajoituksista. Saamelaisten kotiseutualuetta ja erityistä poronhoitoaluetta koskevassa hakemuksessa on kyseisiä alueita koskevat säännökset otettava huomioon.

Kohde sijaitsee Tuntsan erämaa-alueella Sallan kunnassa, Värriön luonnonpuiston eteläpuolella ja Tuntsajokeen laskevan Nuolusojan molemmin puolin. Tuntsa kuuluu suojelutyypiltään Natura 2000 luonnonpuisto erämaa-alueeseen. Erämaa-alue on perustettu erämaaluonteen säilyttämiseksi, saamelaiskulttuurin ja luontaiselinkeinojen turvaamiseksi sekä luonnon monipuolisen käytön ja sen edellytysten kehittämiseksi luontoarvoja kunnioittaen. Hakemuksen kohteena olevalla alueella Nuolusoja kulkee kurun pohjalla. Nuoluskurussa ja sen alajuoksulla on kaivettu kultaa ainakin -90 luvulla ja tälläkin alueella on vanhoja kaivuupaikkoja reuna-alueella näkyvissä. Käytämme kullanhoidontalupaa häiritsemättä luontaiselinkeino toimintaa, luontoarvoja kunnioittaen. Kaikki kaivaminen ja maa-ainesten käsittely tehdään vesistöjä suojellen. Alueella ei ole tietojen mukaan kulttuurihistoriallisia tai saamelaiskulttuuriin liittyviä rakennelmia tai rakennuksia. Huuhdonta tullaan tekemään luonnon monimuotoisuutta ylläpitäen ja luonnon kauneutta ja maisema-arvoja vaalien.

2.7. Selvitys alueen käyttöä koskevien rajoitusten huomioon ottamisesta *

Alue kuuluu poronhoitoalueeseen. Etenkin kevätkesällä, vasomisen aikaan on varottava häiritsemästä poroja. Maastossa ei voi liikkua moottoriajoneuvolla ilman erillistä lupaa. Tulenteko on maastossa sallittua ja nuotioon voi käyttää oksia ja risuja.

2.8. Selvitys alueen oikeusvaikutteisista kaavoista ja mahdollisesti vireillä olevista kaavahankkeista sekä selvitys siitä, ettei haetulla alueella ole kaivoslain (621/2011) 46 §:n 1 momentin 1 ja 2 kohdassa tarkoitettua estettä *

Tuntsan alue kuuluu Itä-Lapin maakuntakaavaan. Huuhdontalupahakemusta koskevalle paikalle kaavassa pyritään turvaamaan malmin etsintään ja siihen liittyvien toimenpiteiden turvaaminen. Hakemuksen kohteena olevalla paikalla ei ole kaivoslain 46§ 1 mom 1 ja 2 kohdassa mainittua estettä.

3. SELVITYS TOIMINNASTA JA TOIMINNAN VAIKUTUKSISTA

3.1. Kuvaus toiminnan määrästä (m³), laadusta ja aikataulusta *

Huuhdonta tulee tapahtumaan käsikaivuulla, rännittämällä ja vaskaamalla. Kaivaminen olisi tarkoitus aloittaa kesällä 2022. Kaivaminen tapahtuu kesäisin välillä kesäkuu-syyskuu. Määrä tulee olemaan noin 50m³ vuodessa.

3.2. Onko alueella tarkoitus suorittaa koneellista kullankaivuuta? *

- Kyllä
 Ei

3.3. Onko hakijalla alueelle voimassaoleva ympäristölupa? *

- Kyllä
 Ei

3.4. Onko hakemukseen liitetty kaivannaisjätteen jätehuoltosuunnitelma? *

- Kyllä
 Ei

3.5. Miten kulku alueelle järjestetään? *

Autolla ja kävellen Tuntsan tieltä, haettavan alueen laitaaan tulevaa ajouraa hyväksi käyttäen. Tarvittaessa haemme metsähallitukselta luvan moottoriajoneuvoille.

3.6. Selvitys niistä, joiden etua, oikeutta tai velvollisuutta asia saattaa koskea *

Mainitse mm. alueen paliskunta, sijoittuuko alue saamelaiden kotiseutualueelle, ym.

Huuhdonta tapahtuu Salla-Sompion paliskunnan alueella. Alue ei ole saamelaiden kotiseutua.

3.7. Hakijan arvio toiminnan ympäristö- ja muista vaikutuksista sekä selvitys toiminnan haitallisten vaikutusten ehkäisystä *

Jos kullanhuuhtontalupaa koskeva hakemus kohdistuu saamelaisten kotiseutualueelle, on toiminnan vaikutuksia arvioitava saamelaisten oikeuden kannalta alkuperäiskansana, koltta-alueella kolttaissa säädettyjen tavoitteiden kannalta ja erityisellä poronhoitoalueella poronhoidon kannalta.

Huuhtonta ei tule häiritsemään millään tavalla alueen poronhoitoa. Ympäristöhaitat estetään penkkaamalla rännityksestä tuleva aines estäen lietteen siirtymistä Nuolusojaan.

Toiminnan päästölähteet ovat moottoriöljy ja polttoaineet. Päästöjä ennaltaehkäistään pitämällä koneet ja laitteet kunnossa. Käytössä on bensiini- tai dieselmoottorilla varustettuja pumppuja, jotka ovat käynniltään hiljaisia.

Sekajätteet viedään sallittuihin jäteasemiin viikottain. Alueelle ei varastoida jätteitä.

Kaivuun edeltä joudutaan mahdollisesti kaatamaan vähäinen määrä puita (2-6 kpl / vuosi) jotka lunastetaan metsähallitukselta.

Itse kullanhuuhtonnassa ei käytetä lisäaineita, vain vettä.

Toiminnassa muodostuu kaivannaisjätteitä, jotka ovat pilaantumaton maa-ainesta. Ne hyödynnetään alueen kunnostamisessa.

3.8. Selvitys toiminnan lopettamisesta ja siihen liittyvistä toimenpiteistä sekä jälkitoimenpiteistä *

Kaivannot maisemoidaan kaivetulla maa-aineksella. Mahdolliset suojat ja rännit puretaan ja viedään pois. Jälkitoimenpiteistä tehdään kirjallinen ilmoitus Turvallisuus- ja kemikaalivirastolle sekä Metsähallitukselle, kun toimenpiteet on saatu valmiiksi.

4. RAKENTAMINEN

4.1. Haetaanko alueelle lupaa rakentaa rakennus tai rakennelma tämän hakemuksen yhteydessä?

- Kyllä
 Ei

4.2. Perustelut rakentamistarpeelle

Kevytrakenteinen sauna (telttasauna), katos n. 10m², vaunumajoitus ja wc.
Rakennelmat sijoitetaan alueen laidalla aiemmin olleelle (näkyvä mm. ilmakuvissa) olevalle alueelle.

4.3. Onko hakemukseen liitetty rakennusta tai rakennelmaa koskevat rakennuspiirustukset?

- Kyllä
 Ei

5. VAKUUS

Hakijan ehdotus vakuuden suuruudesta/selvitys sen tarpeellisuudesta. Ehdotus perusteltava.

Kevyt kalusto ja vähäinen kaivumäärä. Hyvät valmiit kulkuyhteydet alueelle.

6. MUUT TIEDOT

Muut hakemuksen käsittelyyn mahdollisesti vaikuttavat lisätiedot

Haetaan lupaa päätöksen täytäntöönpanoon mahdollisesta muutoksenhausta huolimatta.

Petteri Mäenpää

Allekirjoitus (kaikkien hakijoiden) *

Sähköisesti toimitettuihin hakemuksiin kaivosviranomainen pyytää allekirjoitukset tarvittaessa.

Antamasi tiedot tallennetaan Tukesin (ao.) rekisteriin. Lisätietoja tukes.fi/tietosuoja.

PAKOLLISET LIITTEET:

1. Hakijan virkatodistus (kaikkien hakijoiden)
2. Kartta alueesta
3. Kaivannaisjätteen jätehuoltosuunnitelma

Muista liittää hakemukseen kaikki tarvittavat liitteet!

LÄHETÄ HAKEMUS

TULOSTA HAKEMUS

Turvallisuus- ja kemikaalivirasto

Helsinki
PL 66 (Opastinsilta 12 B)
00521 Helsinki

Tampere
Yliopistonkatu 38
33100 Tampere

Rovaniemi
Valtakatu 2
96100 Rovaniemi

Neuvonta 029 5052 000
www.tukes.fi/kaivosasiat
kaivosasiat@tukes.fi

KAIVANNAISJÄTTEEN JÄTEHUOLTOSUUNNITELMA

Jätehuoltosuunnitelman voi tehdä tällä lomakkeella tai vapaamuotoisesti. Tästä lomakkeesta tulee täyttää kohdat 1-5 ja 7. Huomaa, että kohta 6 koskee VAIN mahdollista jätealuetta.

1. Kullanhuuhdonta-alueen lupatunnus (täytetään, jos tiedossa)

2. Kullanhuuhdontaluvan hakija/ haltija

Petteri Mäenpää

3. Kaivannaisjäte

Kaivannaisjätteen laji	Arvioitu määrä (m ³) koko tuotantoaikana	Hyödyntäminen 1 maisemoinnissa 2 muu hyödyntämistapa, mikä?	Tiedot ympäristövaikutuksista. Sanallinen kuvaus.
Pintamaat	50	1. maisemoinnissa	Pilaantumattomia maa-aineksia, ei ympäristövaikutuksia
Kannot ja muu puuaines	3	2. polttopuuna, 1. maisemoinnissa	Läjitys voi tuottaa visuaalista haittaa
Kivennäismaat (kivet ja muu maa-aines)	150	1. maisemoinnissa	Läjitys voi tuottaa visuaalista haittaa
Muut (esim. selkeytysal- taiden lietteet) Yksilöi alle			
Altaisiin kertyvä lieju ja muta	3	1. maisemoinnissa	Kuoppien pohjalle, ei edes visuaalista haittaa

4. Selvitys vaikutusten ehkäisemiseksi toteutettavista toimista toiminnan aikana ja sen päätyttyä (esim. sijoitus, peittäminen, ym.)

Kasat sijoitetaan mahdollisuuksien mukaan painanteisiin tai sellaisiin maastonkohtiin mistä ne eivät näy kaua. Läjitysalueet sijoitetaan niin, että ne eivät pääse valumaan jokeen.
Kaivuukohtissa maan orgaaninen pintakerros on ohut.

5. Selvitys seurannasta ja tarkkailusta toiminnan aikana ja sen päätyttyä (esim. silmämääräinen tarkkailu)

Altaiden ja maa-ainesten läjitysalueiden toimivuutta tarkkaillaan silmämääräisesti toiminnan aikana.

6. Tiedot maa- ja kiviainesjätealuetta koskevista jälkitoimenpiteistä (esim. siistiminen, maisemointi)

Maisemointia tehdään vuosittain, sitä mukaa kun siirrytään seuraavaan kaivuukohtaan.

7. Päivämäärä ja laatija

Jätehuoltosuunnitelmaa ei vaadita, jos luvanhaltijan on laadittava sellainen ympäristönsuojelulain nojalla.

Kaivannaisjätteen jätehuoltosuunnitelman tavoite ja sisältö:

Jätehuoltosuunnitelman laatimisen tavoitteena on jätteen synnyn ehkäisy, jätteiden hyödyntämisen edistäminen sekä ympäristön pilaantumisen ehkäisy.

Kullanhuuhdonnassa syntyvät kaivannaisjätteet:

Kullanhuuhdonnassa syntyviä kaivannaisjätteitä ovat esimerkiksi pintamaat, kannot, kivet ja selkeytysaltaiden lietteet. Pintamaat ovat tuotantoalueen valmistelussa poistettavia maita, jotka ovat pääasiassa orgaanista ainesta; turvetta ja kasvillisuutta. Valmistelun ja tuotannon aikana alueelta voi kertyä kiviä sekä kantoja.

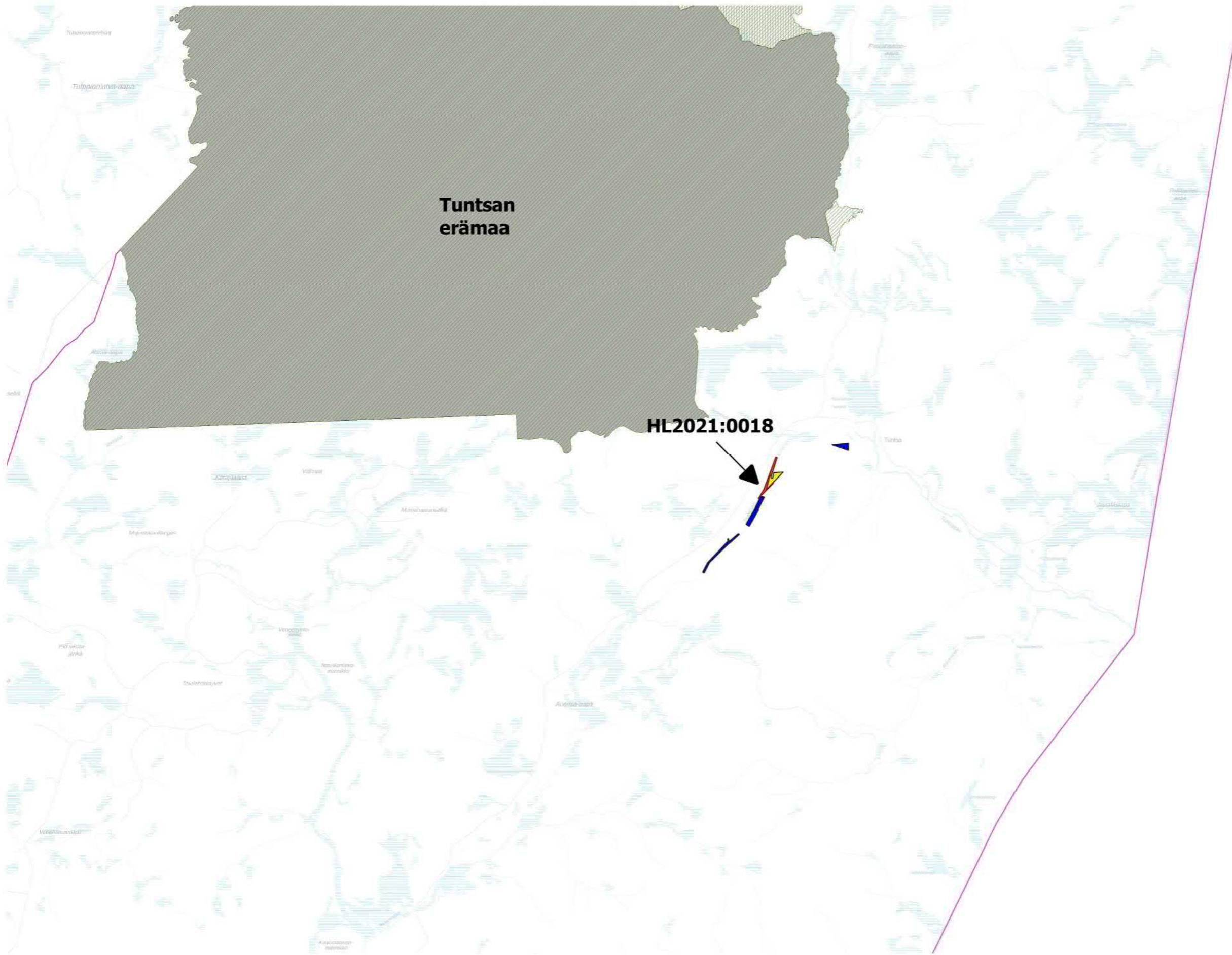
Ympäristövaikutukset riippuvat kaivannaisjätteestä ja sen hyödyntämisestä. Lietteistä voi tulla kiintoaine- ja ravinnepestöjä, jos lietteet sijoitetaan eroosiolle alttiiksi lähelle ojia. Maa-aineksen läjittäminen voi aiheuttaa maisemahaittaa.

Kaivannaisjätteiden hyödyntäminen:

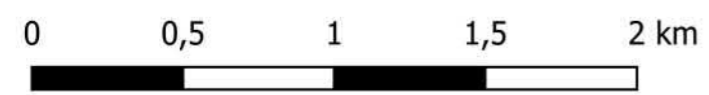
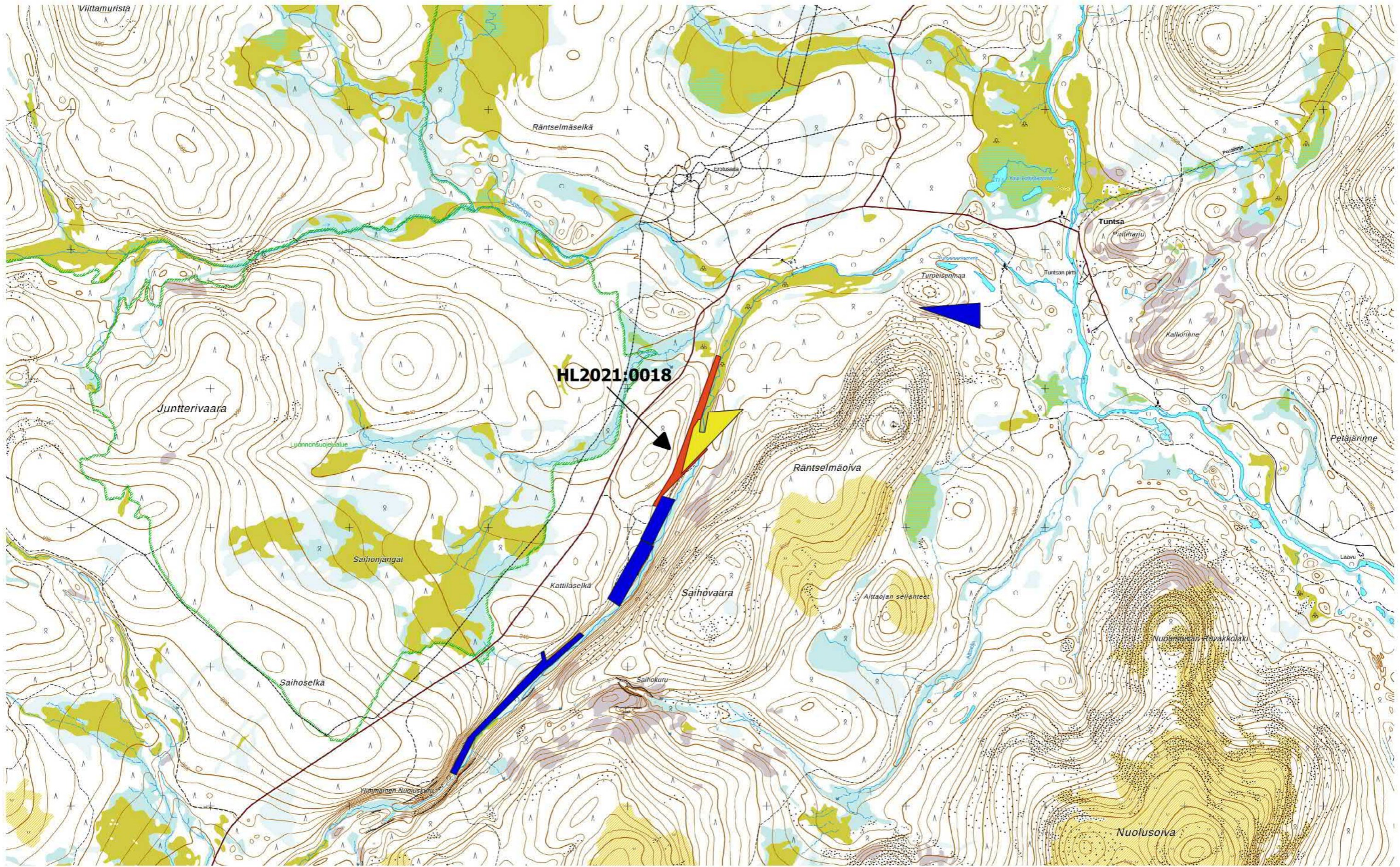
Pintamaita ja kiviä voi käyttää maisemointiin. Tällaiset toimenpiteet ovat kaivannaisjätteen hyödyntämistä.

Lähetä hakemus

Tulosta hakemus



Keltainen alue = Kullanhuuhdontalupahakemusalue
Sininen alue = Kullanhuuhdontalupa-alue
Tummennettu alue = Luonnonsuojelualue



Keltainen alue = Kullanhuuhdontalupahakemusalue
Sininen alue = Kullanhuuhdontalupa-alue

HL2021:0018

