

Inarin kunta  
Piiskuntie 2  
99800 Ivalo

## KUULUTUS

Turvallisuus- ja kemikaalivirasto (Tukes) kuuluttaa kaivoslain (10.6.2011/621) 40 §:n nojalla.

### **kullanhuuhdentalupahakemuksen**

Hakijat: Joni Huuhtanen

Lupatunnus: HL2021:0037

Alueen sijainti: Inarin kunta, *Tolosjoki, 2,0 ha.*

*Lapiokaivu, n 20m<sup>3</sup>/vuosi.*

### **Mielipiteet ja muistutukset**

Mielipiteet ja muistutukset voi lähettää 24.2.2022 mennessä lupatunnus mainiten sähköisesti osoitteeseen [kaivosasiat@tukes.fi](mailto:kaivosasiat@tukes.fi) Tukeisiin tai osoitteeseen PL 66, 00521 Helsinki.

### **Nähtävilläolo**

Kuulutus ja hakemusasiakirjat ovat nähtävänä 18.1.2022 - 24.2.2022 Tukesin verkkosivuilla osoitteessa <https://tukes.fi/maatokset-ja-kuulutukset/kullanhuuhdentaluvat>. Tiedoksisaannin katsotaan tapahtuneen seitsemäntenä (7) päivänä kuulutuksen julkaisusta.

### **Lisätietoja**

kaivosasiat@tukes.fi tai puh. 029 5052 000

## KULLANHUHDONTALUPAHAKEMUS

Pakolliset kohdat on merkitty tähdellä (\*). Ennen hakemuksen toimittamista kaivosviranomaiselle hakijan on huolehdittava, että ne on täytetty asianmukaisesti.

### 1. HAKIJAN TIEDOT

1.1. Etu- ja sukunimi \*

Joni Huuhtanen

1.2. Postiosoite \*

1.3. Postinumero \*

1.4. Postitoimipaikka \*

1.5. Puhelinnumero

1.6. Sähköposti

1.7. Muut hakijat yhteystietoineen

### 2. ALUEEN TIEDOT

2.1. Ehdotus alueen nimeksi

Kulta Akseli

2.2. Alueen pinta-ala \*

2 ha (enintään 7 ha)

2.3. Sijainti: Lappi, valtion omistama alue \*

- Inarin kunta  
 Sodankylän kunta  
 Sallan kunta  
 muu

mikä?

2.4. Haettavan alueen tarkempi sijainti (joen, puron tarkkuudella)

Tolosjoen ja kutturantien risteyksestä Luoteeseen n. 900m. Kartalla nimi "Ramsankaivos" vieressä.

2.5. Hakijan esitys luvan voimassaoloajaksi:

4 vuotta

Uutta lupaa voi hakea enintään neljäksi vuodeksi, jatkolupaa 10 vuodeksi.

2.6. Selvitys haettavasta alueesta ja sen käyttöä koskevista rajoituksista sekä pääpiirteittäinen selvitys merkittävistä luonto- ja kullanhoidontakulttuuriarvoista alueella \*

Selvitys mm. luonnonsuojelulain, erämaalain ja muinaismuistolain nojalla aluetta koskevista rajoituksista. Saamelaisten kotiseutualuetta ja erityistä poronhoitoaluetta koskevassa hakemuksessa on kyseisiä alueita koskevat säännökset otettava huomioon.

Maa- ja metsätalous- sekä poronhoitovaltainen alue MP.

Haettavalla alueen välittömässä läheisyydessä sijaitsee vanha kaivoskuilu "Wille".  
Tässä museoviraston seloste paikasta:

Tyyppi: työ- ja valmistuspaikat, kullanhoidon jäännökset

Ajoitus: historiallinen, 1900-luku

Koordinaatit ETRS-TM35FIN P: 7583559 I: 510928

Kuvaus: Ramsayn kaivoksen kaivoskuilu "Wille" vuodelta 1902. Se sijaitsee noin 540 m koilliseen kuilusta 1. Kuilu on kaivettu kallioon, sen koko on noin 3 m x 3 m ja myös syvyys on noin 3 m. Kuilun länsireuna on noin 45 asteen kulmassa, muut seinät ovat pystysuoria. Ympäriällä on jätekivivalli, joka on ylärinteen puolella noin 1,5 m leveä. Alarinteen puolella vslli on 4 m leveä ja 1,5 m korkea ja sivuilla n. 3 m leveä. Ympäriällä on riu'aista tehty aita, joka on lahoamassa, osa riu'aista on jo poikki. Kaivoskuilusta 2 noin 30 m pohjoiseen on kurun reunassa luohittu kalliota niin että sen reunaan on muodostunut matala kuoppa ja jätekivikasa. P 7583587 / I 510937

2.7. Selvitys alueen käyttöä koskevien rajoitusten huomioon ottamisesta \*

Vanha kaivoskuilu ja siitä syntynyt jätekivikasa on helppo havaita maastosta. Kyseiset paikat on rajattu ulos haettavasta alueesta ja ne huomioidaan kaikessa toiminnassa.

2.8. Selvitys alueen oikeusvaikutteisista kaavoista ja mahdollisesti vireillä olevista kaavahankkeista sekä selvitys siitä, ettei haetulla alueella ole kaivoslain (621/2011) 46 §:n 1 ja 2 kohdassa tarkoitettua estettä \*

Olemassa oleva Inarin kunnan kaava: Maa- ja metsätalous- sekä poronhoitovaltainen alue MP

Liitte #2 Kartta voimassa olevasta yleiskaavasta jossa haettava alue merkattuna.

### 3. SELVITYS TOIMINNASTA JA TOIMINNAN VAIKUTUKSISTA

3.1. Kuvaus toiminnan määrästä (m<sup>3</sup>), laadusta ja aikataulusta \*

Alueella huuhdotaan kultaa satunaisesti sulanmaan aikaan. Työssä käytetään apuna vesipumppua, agregaatia, ränniä, metallinpaljastinta, rumpuseulaa ja erilaisia käsinkaivuu työkaluja (lappio, hakku, rautakanki jne...). Siirrettävä maa aines vuodessa on maksimissaan 20 kuutiota.

3.2. Onko alueella tarkoitus suorittaa koneellista kullankaivuuta? \*

- Kyllä  
 Ei

3.3. Onko hakijalla alueelle voimassaoleva ympäristölupa? \*

- Kyllä  
 Ei

3.4. Onko hakemukseen liitetty kaivannaisjätteen jätehuoltosuunnitelma? \*

- Kyllä  
 Ei

3.5. Miten kulku alueelle järjestetään? \*

Katso liite #1.

3.6. Selvitys niistä, joiden etua, oikeutta tai velvollisuutta asia saattaa koskea \*

Mainitse mm. alueen paliskunta, sijoittuuko alue saamelaiden kotiseutualueelle, ym.

Paliskunta: Ivalo #7 (Ari Kustula) Merkkipiiri 02 PH alue 01.  
Alueen omistaa metsähallitus.



3.7. Hakijan arvio toiminnan ympäristö- ja muista vaikutuksista sekä selvitys toiminnan haitallisten vaikutusten ehkäisystä \*

Jos kullanhuhdontalupaa koskeva hakemus kohdistuu saamelaisten kotiseutualueelle, on toiminnan vaikutuksia arvioitava saamelaisten oikeuden kannalta alkuperäiskansana, koltta-alueella kolttaissa säädettyjen tavoitteiden kannalta ja erityisellä poronhoitoalueella poronhoidon kannalta.

Alueelle syntyvät haitalliset vaikutukset ovat kosmeettisia jotka syntyvät maa aineksen siirtelystä. Syvät kuopat suojataan aidoilla töiden ollessa käynnissä ja peitetään/luiskataan lopuksi. Ympäristöä ei muokata tarpeettomasta ja niiltä alueilta joista muokataan, niin pyritään palauttamaan mahdollisimman lähelle alkuperäistä tilaan ennen lopettamista. Alueella ei säilytetä tarpeetonta tavaraa.

3.8. Selvitys toiminnan lopettamisesta ja siihen liittyvistä toimenpiteistä sekä jälkitoimenpiteistä \*

Ennen lopettamista alue pyritään saattamaan samaan kuntoon kun se oli ennen aloittamista. Dokumentoimme alueen ennen aloittamista kuvilla jotta voimme siistiä sen mahdollisimman saman näköiseksi lopettaessa. Noudatamme järjestelmällistä kaivuu suunnitelmaa jossa peitämme edellisen kaivuu alueen seuraavan alueen käsitellyllä maa aineksella. Emme muuta vesien virtauksia ja meidän tekemät jyrkät reunat tasoitellaan että alue on turvallinen kulkea. Viemme kaikki tuomamme pois emmekä säilytä alueella mitään tarpeetonta.

#### 4. RAKENTAMINEN

4.1. Haetaanko alueelle lupaa rakentaa rakennus tai rakennelma tämän hakemuksen yhteydessä?

- Kyllä  
 Ei

4.2. Perustelut rakentamistarpeelle

4.3. Onko hakemukseen liitetty rakennusta tai rakennelmaa koskevat rakennuspiirustukset?

- Kyllä  
 Ei

#### 5. VAKUUS

Hakijan ehdotus vakuuden suuruudesta/selvitys sen tarpeellisuudesta. Ehdotus perusteltava.

Arvio maisemointi kustannuksista mikäli niitä en pysty jostain syystä tekemään.

## 6. MUUT TIEDOT

Muut hakemuksen käsittelyyn mahdollisesti vaikuttavat lisätiedot

Minulla ja sukulaisillani oli osittain samalla alueella edellinen huuhtotalupa (HL2015\_0031). Tämä uusi haettava lupa on tavallaan jatkoa vanhalle. Uusi lupa haetaan pelkästään minun nimissä koska haluamme helpottaa asioiden hoitoa.

Liitteet:

- 1 = Kulku alueelle
- 2 = Olemassa oleva kaava
- 3 = Koordinaatit haettavasta alueesta
- 4 = Virkatodistus
- 5 = Kaivannaisjätteen jätehuoltosuunnitelma

Joni Huuhtanen

Allekirjoitus (kaikkien hakijoiden) \*

Sähköisesti toimitettuihin hakemuksiin kaivosviranomaisen pyytää allekirjoitukset tarvittaessa.

### PAKOLLISET LIITTEET:

1. Hakijan virkatodistus (kaikkien hakijoiden)
2. Kartta alueesta
3. Kaivannaisjätteen jätehuoltosuunnitelma

Muista liittää hakemukseen kaikki tarvittavat liitteet!

LÄHETÄ HAKEMUS

TULOSTA HAKEMUS

Turvallisuus- ja  
kemikaalivirasto

Helsinki  
PL 66 (Opastinsilta 12 B)  
00521 Helsinki

Tampere  
Kalevantie 2  
33100 Tampere

Rovaniemi  
Valtakatu 2  
96100 Rovaniemi

Neuvonta 029 5052 000  
[www.tukes.fi/kaivosasiat](http://www.tukes.fi/kaivosasiat)  
[kaivosasiat@tukes.fi](mailto:kaivosasiat@tukes.fi)

## KAIVANNAISJÄTTEEN JÄTEHUOLTOSUUNNITELMA

Jätehuoltosuunnitelman voi tehdä tällä lomakkeella tai vapaamuotoisesti. Tästä lomakkeesta tulee täyttää kohdat 1-5 ja 7. Huomaa, että kohta 6 koskee VAIN mahdollista jätealuetta.

1. Kullanhuuhdonta-alueen lupatunnus (täytetään, jos tiedossa)

2. Kullanhuuhdontaluvan hakija/ haltija

Joni Huuhtanen

3. Kaivannaisjäte

Kaivannaisjätteen laji	Arvioitu määrä (m <sup>3</sup> ) koko tuotantoaikana	Hyödyntäminen 1 maisemoinnissa 2 muu hyödyntämistapa, mikä?	Tiedot ympäristövaikutuksista. Sanallinen kuvaus.
Pintamaat	10	Maisemointi	Kosmeettinen vaikutus joka syntyy kun pintamaa pitää poistaa ja mahdollisesti siirtää toiseen paikkaan.
Kannot ja muu puuaines	1	Maanomistajan ohjeista riippuen joko polttopuuna tai jätetään maahan lahopuuksi	Metsähallitus ei myönnä enään maapuu lupia joten puu pitää jättää maahan lahoamaan
Kivennäismaat (kivet ja muu maa-aines)	100	Maisemointi	Käsitelty kiviaines käytetään aikaisempien kaivuu paikkojen maisemointiin eikä täten vaikuta merkittävästi ympäristöön.
Muut (esim. selkeytysal- taiden lietteet) Yksilöi alle			



4. Selvitys vaikutusten ehkäisemiseksi toteutettavista toimista toiminnan aikana ja sen päätyttyä (esim. sijoitus, peittäminen, ym.)

Kaikki käsitelty maa-aines pyritään käyttämään maisemointiin. Kivennäismailla peitetään aikaisempia kaivuu paikkoja ja pyritään viimeistelemään maisemointin siirtämällä myös pintamaa uudelta kaivuu paikalta vanhalle maisemoidulle kohdalle.

5. Selvitys seurannasta ja tarkkailusta toiminnan aikana ja sen päätyttyä (esim. silmä määräinen tarkkailu)

Ennen aloitusta tehdään järjestelmällinen kaivuu suunnitelma jossa pyritään maksimoimaan käsitellyn maa-aineksen käyttö maisemoinnissa. Idealla uuden kaivuu alueen käsitelty maa siirretään vanhan kaivuu alueen monttuun ja jos mahdollista niin siirretään myös pintamaat viimeiseksi.

6. Tiedot maa- ja kiviainesjätealuetta koskevista jälkitoimenpiteistä (esim. siistiminen, maisemointi)

7. Päivämäärä ja laatija

8.9.2021

Joni Huuhtanen

Jätehuoltosuunnitelmaa ei vaadita, jos luvanhaltijan on laadittava sellainen ympäristönsuojelulain nojalla.

Kaivannaisjätteen jätehuoltosuunnitelman tavoite ja sisältö:

Jätehuoltosuunnitelman laatimisen tavoitteena on jätteen synnyn ehkäisy, jätteiden hyödyntämisen edistäminen sekä ympäristön pilaantumisen ehkäisy.

Kullanhuuhdonnassa syntyvät kaivannaisjätteet:

Kullanhuuhdonnassa syntyviä kaivannaisjätteitä ovat esimerkiksi pintamaat, kannot, kivet ja selkeytysaltaiden lietteet. Pintamaat ovat tuotantoalueen valmistelussa poistettavia maita, jotka ovat pääasiassa orgaanista ainesta; turvetta ja kasvillisuutta. Valmistelun ja tuotannon aikana alueelta voi kertyä kiviä sekä kantoja.

Ympäristövaikutukset riippuvat kaivannaisjätteestä ja sen hyödyntämisestä. Lietteistä voi tulla kiintoaine- ja ravinnepäästöjä, jos lietteet sijoitetaan eroosiolle alttiiksi lähelle oja. Maa-aineksen läjittäminen voi aiheuttaa maisemahaittaa.

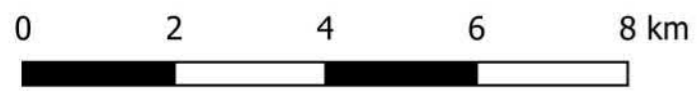
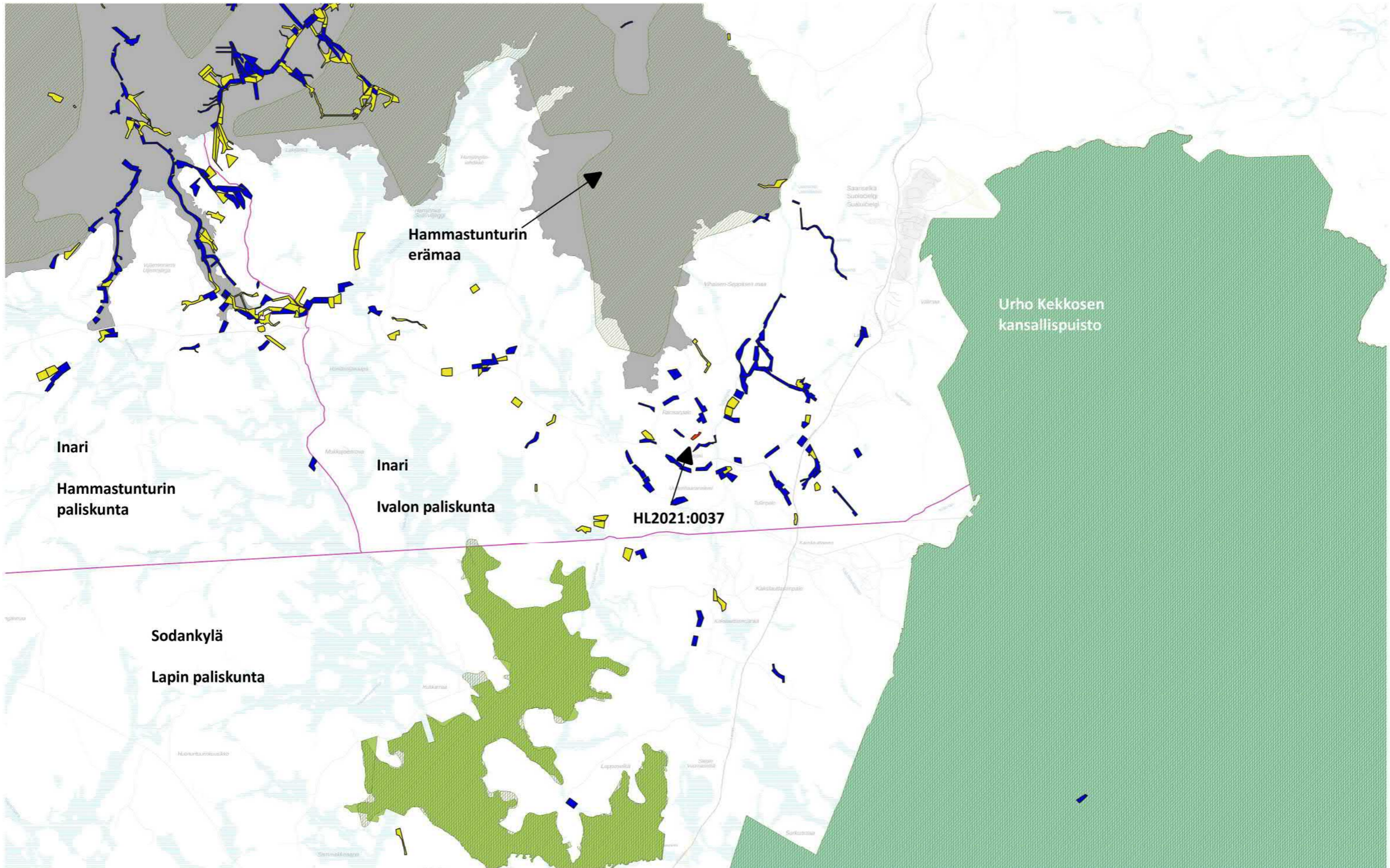
Kaivannaisjätteiden hyödyntäminen:

Pintamaita ja kiviä voi käyttää maisemointiin. Tällaiset toimenpiteet ovat kaivannaisjätteen hyödyntämistä.

Lähetä hakemus

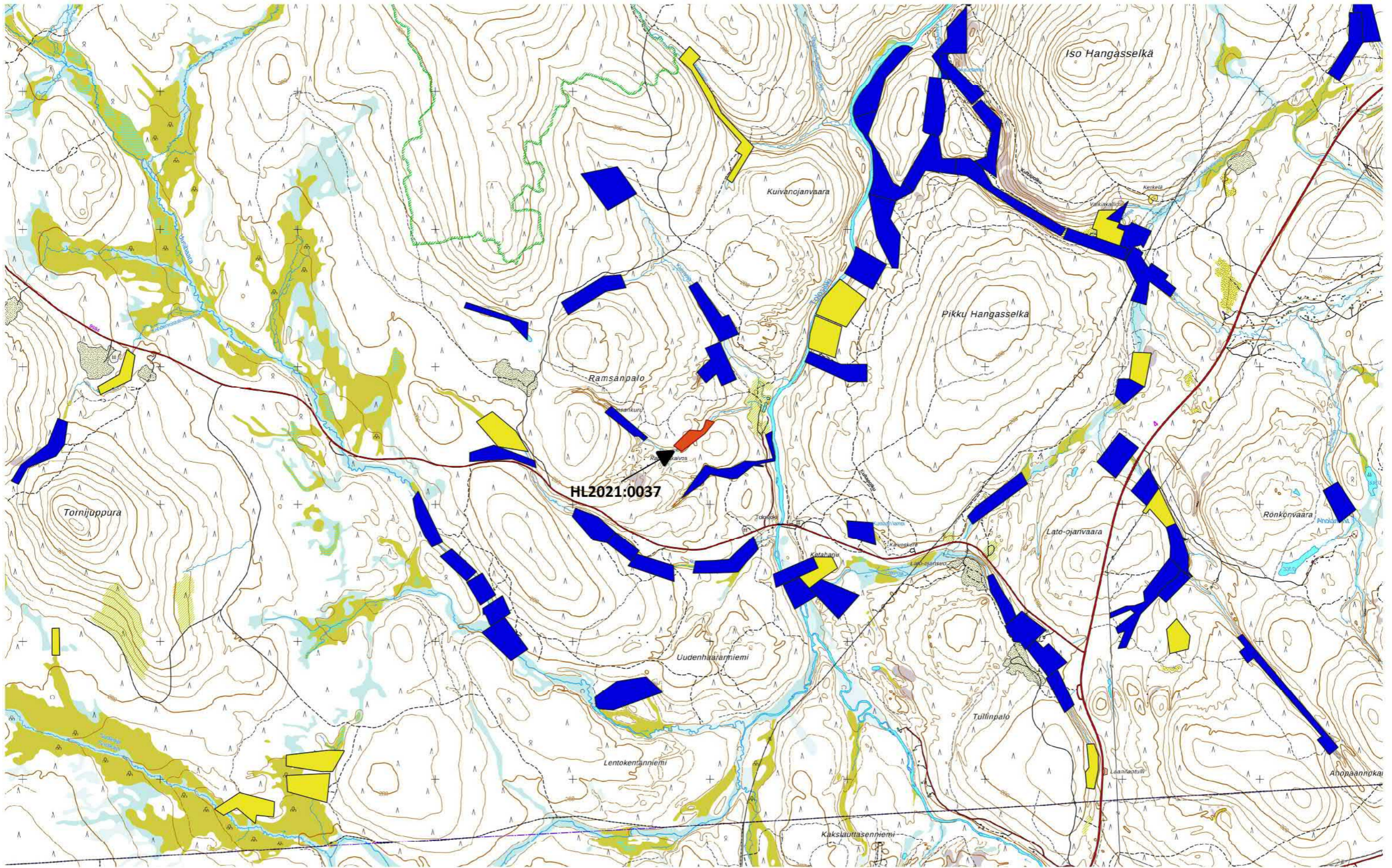
Tulosta hakemus



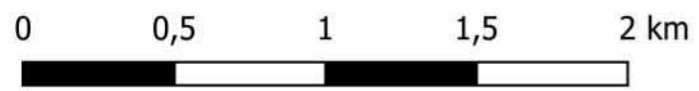


**Keltainen alue = Kullanhuuhdentalupahakemusalue**  
**Sininen alue = Kullanhuuhdentalupa-alue**  
**Tummennettu tausta = Natura 2000-alue, rasteri = Luonnonsuoielualue**





HL2021:0037



Keltainen alue = Kullanhuuhdontalupahakemusalue  
Sininen alue = Kullanhuuhdontalupa-alue



