

## KUULUTUS

Turvallisuus- ja kemikaalivirasto (Tukes) kuuluttaa kaivoslain (10.6.2011/621) 40 §:n nojalla

### **kullanhuuhdentalupahakemuksen**

**Lupatunnus: HL2021:0044**

Hakija: KS-Mining

Alueen sijainti: Inarin kunta, Vuijeminhaara, 7,0 ha

Konekaivu, enintään 20 000 m<sup>3</sup>/v

## Mielipiteet ja muistutukset

Mielipiteet ja muistutukset voi lähettää 21.2.2022 mennessä lupatunnus mainiten sähköisesti osoitteeseen [kaivosasiat@tukes.fi](mailto:kaivosasiat@tukes.fi) tai osoitteeseen:

Turvallisuus- ja kemikaalivirasto (Tukes)  
PL 66  
00521 Helsinki

## Nähtävilläolo

Kuulutus ja hakemusasiakirjat ovat nähtävänä 14.1.2022 – 21.2.2022 Tukesin verkkosivuilla osoitteessa <https://tukes.fi/paatokset-ja-kuulutukset/kullanhuuhdentaluvat>.

Tiedoksisaannin katsotaan tapahtuneen seitsemäntenä (7) päivänä kuulutuksen julkaisusta.

## Lisätietoja

[kaivosasiat@tukes.fi](mailto:kaivosasiat@tukes.fi) tai puh. 029 5052 000

## KULLANHUHDONTALUPAHAKEMUS

Pakolliset kentät ovat merkitty tähdellä. Ennen hakemuksen toimittamista kaivosviranomaiselle, kullanhuhdONTALUPAA hakevan on huolehdittava, että pakolliset kohdat ovat täytetty asianmukaisesti.

### 1. HAKIJAN TIEDOT

1.1. Etu- ja sukunimi \*

KS-mining Oy

1.2. Postiosoite \*

1.3. Postinumero \*

1.4. Postitoimipaikka \*

1.5. Puhelinnumero

1.6. Sähköposti

1.7. Muut hakijat yhteystietoiin

Yhteyshenkilö Arto Koskinen

### 2. ALUEEN TIEDOT

2.1. Ehdotus alueen nimeksi

Goldrush 2

2.2. Alueen pinta-ala \*  ha (enintään 5 ha)

2.3. Sijainti: Lappi, valtion omistama alue \*

Inarin kunta

Sodankylän kunta

Sallan kunta

muu

mikä?

2.4. Haetun alueen tarkempi sijainti (joen, puron tarkkuudella)

Vuujemijoen alueella, Kutturään menevän tien eteläuoella

2.5. Hakijan esitys luvan voimassaoloajaksi, mikäli vähemmän kuin 4 vuotta:  vuotta

2.6. Selvitys hakemuksen kohteena olevasta alueesta sekä alueen käyttöä koskevista rajoituksista sekä pääpiirteittäinen selvitys merkittävistä luonto- ja kullanhoidontakulttuuriarvoista alueella \*

Selvitys mm. luonnonsuojelulain, erämaalain ja muinaismuistolain nojalla aluetta koskevista rajoituksista. Saamelaisten kotiseutualueita ja erityistä poronhoitoaluetta koskevassa hakemuksessa on kyseisiä alueita koskevat säännökset otettava huomioon.

Alue on kokonaisuudessaan erityistä poronhoitoaluetta (Hammasstunturin paliskunta).  
Alue on kokonaisuudessaan saamelaisten kotiseutualueita.  
Alueelta ei ole tavattu muinaismuistolain mukaisia muistomerkkejä tai kulttuurijäänteitä.  
Alueella ei ole tavattu kullanhoidontakulttuurikohteita

2.7. Selvitys alueen käyttöä koskevien rajoitusten huomioon ottamisesta \*

Alue ei kuulu mihinkään suojeluohjelmaan, vaan on talousmetsäaluetta.  
Aluetta on kauttaaltaan hakattu, poislukien jokivarren rinteet, soiset ja hyvin harvapuustoiset alueet ovat hakkaamatta.  
Ympäristössä on useita metsäautoteitä ja lukematon määrä ajouria.  
Tälle paikalle tulee metsäautotie.  
Hakijan käsityksen mukaan alueeseen ei kohdistu ympäristönsuojellisia rajoituksia lainkaan.

2.8. Selvitys alueen oikeusvaikutteisista kaavoista ja mahdollisesti vireillä olevista kaavahankkeista sekä selvitys siitä, ettei haetulla alueella ole kaivoslain (621/2011) 46 §:n 1 momentin 1 ja 2 kohdassa tarkoitettua estettä \*

Alueella on voimassa valtioneuvoston 27.12.2007 vahvistama Pohjois-Lapin maakuntakaava, mitä ollaan parhaillaan uudistamassa. Kaavassa haettu alue on merkitty: M1- metsä ja porotalousvaltainen alue. Aluetta voidaan käyttää pääasiallista käyttötarkoitusta sanottavasti haittaamatta ja luonnetta muuttamatta myös muihin tarkoituksiin.  
Alueella ei ole voimassa yleiskaavaa.

Alueella ei ole mitään kaivoslain (621/2011) 46§ lueteltuja esteitä.

### 3. SELVITYS TOIMINNASTA JA TOIMINNAN VAIKUTUKSISTA

#### 3.1. Kuvaus toiminnan määrästä, laadusta ja aikataulusta \*

Hakijan kaivusuunnitelma perustuu viereiseltä alueelta Goldrush saatuihin tietoihin.

Toiminnan maksimivolyymi on:

Maankäyttö on enintään 20 000 m<sup>3</sup>/vs

Kaivu tapahtuu yhdellä tai kahdella kaivuyksiköllä, joilla yhteensä voi olla töissä enintään 3 kpl kaivinkoneita, jotka ovat ns. täysimittaisia 20 - 30 tn kaivinkoneita.

Eli yhdellä yksiköllä kaivettassa 1 tai 2 kaivinkonetta. Kahdell yksiköllä kaivettaessa 2 tai 3 kaivinkonetta yhteensä.

Apukoneena kaivupaikan valmisteluissa sekä ongelmallisissa tilanteissa voidaan käyttää ylimääräistä isompaa kaivinkonetta ja maisemoinnissa mahdollisesti puskuotraktoria.

Alustava aikataulu on:

Tutkimustyö, valmistelut ja toiminnan aloittaminen 1- 4 vuodet,

Varsinainen kaivutyö 5 - 13 vuodet

Alueen maisemointi ja lopputyöt 14. vuosi

Todennäköistä on, että valmistelutyössä käytetään n. 20 tonnin kaivinkonetta, jonka jälkeen tapahtuva pitkäkestoinen rikastustyö tpyritään tekemään mahdollisimman keveällä kaivinkoneella

3.2. Onko alueella tarkoitus suorittaa koneellista kullankaivuuta?



Kyllä



Ei

3.3. Onko hakijalla alueelle voimassaoleva ympäristölupa?



Kyllä



Ei

3.4. Onko hakemukseen liitetty kaivannaisjätteen jätehuoltosuunnitelma? \*



Kyllä



Ei

3.5. Miten kulku alueelle järjestetään? \*

Alueelle tulee metsäautotie

3.6. Selvitys niistä, joiden etua, oikeutta tai velvollisuutta asia saattaa koskea \*

Mainitse mm. alueen paliskunta, sijoittuuko alue saamelaiden kotiseutualueelle, vm.

Hammastunturin paliskunta

Saamelaiskäräjät

Inarin kunta

Metsähallitus/Metsätalous

### 3.7. Hakijan arvio toiminnan ympäristö- ja muista vaikutuksista sekä selvitys toiminnan haitallisten vaikutusten ehkäisystä \*

Jos kullanhuuhtontalupaa koskeva hakemus kohdistuu saamelaisten kotiseutualueelle, on toiminnan vaikutuksia arvioitava saamelaisten oikeuden kannalta alkuperäiskansana, koltta-alueella kolttalaissa säädettyjen tavoitteiden kannalta ja erityisesti poronhoitoalueella poronhoidon kannalta.

Alueella kaivetaan maata 1 - 2 hehtaarin verran kerrallaan, jonka jälkeen alue ennallistetaan. Alue pidetään porojen liikkumisen kannalta mahdollisimman turvallisena. Porot eivät ole toiminnasta ennenkään häiriytyneet, vaan hakeutuvat maakasojen päälle makoilemaan ja syövät mielellään ennallistetuissa paikoissa kasvavaa kortetta ja heinää.

Porotalouden lisäksi on hakijan mahdotonta tunnistaa mitään suoria tai välillisiä vaikutuksia saamelaisten oikeuteen harjoittaa kieltään ja kulttuuriaan. Alueella voi harjoittaa metsästystä kuten aiemminkin, alueella ei ole ollut koskaan kalastusmahdollisuuksia. Toiminta ei haittaa keräilyä eikä muuta luonnonkäyttöä. On vaikea kuvitella kuinka se vaikuttaisi saamelaiskulttuurin perinteisiin muotoihin, kuten keräilyyn, käsitöiden tekemiseen, tarinaperinteeseen tai joikaamiseen tai näiden nykyisiin muotoihin.

Laitumien pienenemisen taloudellinen vaikutus on enintään yhden euron suuruinen vuodessa.

Alue ei kuulu koltta-alueeseen.

### 3.8. Selvitys toiminnan lopettamisesta ja siihen liittyvistä toimenpiteistä sekä jälkitoimenpiteistä \*

Toiminta päätetään ympäristöluvan määräysten mukaisesti

Kaivukuopat tasoitetaan ja sivuun siirretty orgaaninen aines laitetaan pintakerrokseksi.

Mahdollisuuksien mukaan maisemointia tehdään vuosittain lopputöiden vähentämiseksi.

## 4. RAKENTAMINEN

4.1. Haetaanko alueelle lupaa rakentaa rakennus tai rakennelma tämän hakemuksen yhteydessä?

Kyllä  Ei

4.2. Perustelut rakentamistarpeelle

Perustelut rakentamistarpeen puuttumiselle:

Alueelle tuodaan asuntovaunu sekä kiinteällä rungolla oleva teltta sekä varusteiden kuivatustila, mihin tarvittaessa haetaan kunnalta toimenpidelupa.

Hakija pyytää määräämään Goldrush 2 alueelle 2 kpl rakennuspaikkoja, sen varalle, että kunta rakennusjärjestyksessään maankäyttö- ja rakennuslakia uudistettaessa edellyttää niitä.

4.3. Onko hakemukseen liitetty rakennusta tai rakennelmaa koskevat rakennuspiirustukset?

Kyllä  Ei

## 5. VAKUUS

Hakijan ehdotus vakuuden suuruudesta/selvitys sen tarpeellisuudesta. **Ehdotus perusteltava.**

Hakija esittää kaksiosaista vakuutta. Hakijan ltuokimuvaiheen ajaksi ja enintään 3000 m3 koneellisten koerikastusten ajaksi hakija ehdottaa vakuudeksi 2500 euroa. Mikäli hakija laajentaa kaivuaan täysimittakaavaiseksi enintään 20 000 m3 konekaivuuksi, hakija täydentää vakuutta 5000 euron suuruiseksi.

Perustelut:

Kaivu pyritään toteuttamaan ensijaisesti mahdollisimman keveällä kaivinkoneella

Kaivu tehdään järjestelmällisesti pieninä kerta-aukaisuina.

Kalusto on kevyttä ja helposti siirrettävää.

Alueelle on helppo ja edullinen tulla: Metsäautotie on alueen rajalla ja sitä pitkin voi liikkua millä tahansa kalustolla ilman ongelmia..

Ympäristön kullankaivajilla on käytettävissään kaivinkonekalustoa, jolla lopputyöt on helppo tehdä, jos kaivaja ei itse siihen kykene.

## 6. MUUT TIEDOT

Muut hakemuksen käsittelyyn mahdollisesti vaikuttavat lisätiedot.

Hakija on harjoittanut koneellista kullankaivua aiemmin viereisellä Goldrush lupa-alueella.

Hakija pyytää kaivosviranomaista ottamaan päätöksessään huomioon AVI:n ympäristöyksikön ympäristöluvista tekemän linjauksen, että pilaantumattoman maa-aineksen väliaikainen läjitys, mikä käytetään maisemointiin, ei muodosta sellaista kaivannaisjätteen jätealuetta, josta olisi laadittava erillinen jätehuoltosuunitelma tai jolle olisi asetettava vakuus. Tämän linjauksen on hyväksynyt myös Vaasan hallinto-oikeus (esimerkki Selperinojan läheiseltä alueelta 14/0376/2 annettu 23.12.2014).

Hakijalla on 500 m3 ympäristöilmoitus viereiselle Goldrush-alueelle. Hakija hakee yhdessä tämän prosessin kanssa ympäristölupaa yhdistetylle kolmen lupa-alueen kokonaisuudelle.

Hakija toimittaa tämän hakemuksen allekirjoitettuna paperiversiona kaivosviranomaiselle, missä yhteydessä myös kaupparekisteriote toimitetaan.

Hakemuksen laatimisessa on avustanut Antti Peronius, fm (geologi).

KS-mining Oy

Allekirjoitus (kaikkien hakijoiden) \*

### PAKOLLISET LIITTEET:

1. Hakijan virkatodistus (kaikkien hakijoiden)
2. Kartta alueesta
3. Kaivannaisjätteen jätehuoltosuunnitelma

**Muista liittää hakemukseen kaikki tarvittavat liitteet!**

**Ympäristölupahakemukseen sekä kullanhuuhdontalupahakemuksiin  
Kullanhuuhdonta-alueille  
Gold Rush 2 ja 3 /KS-mining Oy  
Hakijan selvitys kullankaivuhankkeen mahdollisten vaikutusten suhteesta  
saamelaisten oikeuteen harjoittaa kieltään ja kulttuuriaan.**

**Inarin kunnassa, ns. Kutturantien varren kullanhuuhdonta-alueella, Vuijemi-joen varrelle Kutturantien eteläpuolelle.**

Hakija tunnistaa sen, että hän on velvollinen selvittämään hankkeen mahdollisia vaikutuksia liittyen saamelaisten oikeuteen harjoittaa kieltään ja kulttuuriaan.

Näitä samoja asioita on selvitetty kullanhuuhdonta-lupaprosesseissa siltä osin kuin kaivoslaki niitä velvoittaa selvittämään yhteistyössä mm. saamelaiskäräjien, Metsähallituksen ja paliskunnan kanssa.

Ympäristölupaprosessissa selvitysvelvollisuus on yksin hakijalla. Hakijan käsitys on, että sikäli kuin ko. mahdollinen vaikutus liittyy maan käyttöön se on ratkaistava kullanhuuhdonta-lupaprosessissa ja siltä osin kuin vaikutus liittyy mihinkään päästöön tai välillisestikin vesistöön, se tulee ratkaista ympäristö- ja vesitalousluvassa tai ympäristöilmoitusmenettelyssä.

Hakija haluaa tuoda lupaprosessiin kaiken sen, mihin hakija tältä osin kykenee eli ensisijaisesti oman tietonsa kaivutavasta ja -määrästä, liikkumisesta ja muusta toiminnasta.

Tältä pohjalta hakija on pyrkinyt tunnistamaan mahdollisia vaikutuslähteitä, vaikutusketjuja ja vaikutuskohteita saamelaisten kielellisiin ja kulttuurillisiin toimintoihin.

Saamelaiskulttuurin ilmenemismuotoja ovat julkisesti saatavien tietojen mukaan mm. poronhoito, metsästys, kalastus, tarinaperinne, keräily, joikaus ja käsityöt perinteisessä ja nämä kaikki osin myös nykyaikaisessa muodossaan.

Em. toiminnoilla on oikeus muuttua ja siksi mm. koneellistunut poronhoito on katsottu kuuluvaksi em. kulttuurinsuojan piiriin. Sitä kuinka laajaa tämä muuttuminen voi olla ja mitä tarkkaan ottaen tämän suojan saaneet elinkeinot ovat, ei olla ratkaistu missään.

Hakijan suunniteltu konekaivu ei tapahdu vesistön äärellä, mitään päästöoikeuksia ei haeta ja kun oletettavia vaikutuksia esim. yleiseen kalastukseen ei ole, niin ei voi myöskään olla mitään vaikutuksia erityiseen saamelaiseen kalastusperinteeseen.

Samoin toiminnalla on äärettömän pieni vaikutus yleiseen, kaikkien harjoittamaan metsästykseen, jolloin sillä on olettavasti vastaava osuus myös saamelaiseen metsästysperinteeseen. Pinta-alaan perustuva metsästyksen olosuhteiden pieneneminen on hakijan arvion mukaan kymmenesmiljoonasosia, sillä kullankaivualue ei ole sinällään pois metsästyskäytöstä. Kesällä kuin kaivutoimintaa tehdään, kenelläkään ei ole alueella minkäänlaista metsästysoikeutta ja metsästysaikana syksyllä tai talvella kullankaivutoimintaa ei enää alueella harjoiteta.



Hakija ei myöskään kykene rakentamaan mitään vaikutusketjuja (vaikutuslähde, vaikutustapa, vaikutuskohde) tarinaperinteeseen, keräilyyn, joikaukseen tai käsitöiden tekemiseen. Eikä hakijan tietojen mukaan tällä alueella – Hammastunturin paliskunnassa sellaisia väitteitä ole esitettykään. Muilla kulta-alueilla Lapin paliskunnan alueilla tällaisia väitteitä on esitetty.

Suhde saamelaiseen porotalouteen on ongelmallisempi. Hakija käsittelee tässä ensisijaisesti päästöjen vaikutusta porotalouteen, mutta myös pinta-alavaikutusta porotalouden kannattavuuteen, mikä asia hakijan käsityksen mukaan tulee ratkaista ensisijaisesti kullanhuuhdontalupaprosessissa.

Saamelaiskäräjien sarjatuotetuissa lähes sadassa muistutus- ja valitusdokumenteissa viljellään julistuksenomaisesti sitä, että saamelainen poronhoito on luontosidonnaista ja perustuu mm. laidunkiertoon, luonnonlaitumiin, luonnon kunnioittamiseen yms. hyviin asioihin.

Näillä argumenteilla saamelainen poronhoito erotetaan jostakin muusta, mitä on samoissa paliskunnissa tapahtuva suomalaisten poromiesten poronhoito tai suomalaisten paliskuntien vastaavissa luonnonolosuhteissa tapahtuva poronhoito. Missään ei täsmällisesti kuvata sitä, kuinka toiminta eroaa jostakin muusta, mutta siitä huolimatta erilaisuutta korostetaan erilaisilla ylätasoa väitteillä. Näiden väitteiden todenperäisyyttä tai asiaan liittyvien erojen todenperäisyyttä hakija ei kykene arvioimaan.

Hammastunturin paliskunta on suuri paliskunta. Suurin sallittu eloporomäärä on 5500, pinta-ala on 251230 ha ja poronomistajia on peräti 89 kpl (lähde: Paliskuntain yhdistys ry). Hakija on tietoinen siitä, että tässäkin paliskunnassa on jonkinlainen jako tokkakuntiin. Paliskunta on lausunnoissaan muista kullankaivuhankkeista todennut, että tämä alue millä hakija toimii, kuuluu Kutturan tokkakuntaan, mutta hakija ei ole tietoinen tämän tokkakunnan jäsenten tai porojen lukumäärästä tai sen tarkoista rajoista.

Tokkakunta ei ole oikeudellinen termi, sillä poronhoitolaki ei sitä tunne. Hakija on kuitenkin tietoinen, että se on yleinen tapa jakaa alueita ja vastuita paliskuntien sisällä.

Kullankaivajia hämmentää se, että saamelaisalueella poronhoito on motorisoitunut aivan samalla tavalla tai ehkä jopa enemmän kuin suomalaisella poronhoitoalueella. Saamelaisten ja suomalaisten poronhoidon elementtien erottaminen on hyvin vaikeaa. Hammastunturin paliskunnan läheisyydessä on Kuivasalmen paliskunta, mikä on ns. suomalainen paliskunta. Siinä poronhoito tapahtuu lähes vastaavissa luonnonolosuhteissa ja hakijan näkemyksen mukaan se on lähes samanlaista kuin Hammastunturin paliskunnan poronhoito.

Saamelaisalueella poroja ruokitaan maastoon ja otetaan yhä useammin aitoihin keinoruokittavaksi koko talvikauden ajaksi, aivan kuten kaikkialla muuallakin. Hammastunturin paliskunnan tarkkaa tilannetta hakija ei tiedä, mutta on tietoinen, että ainakin jonkinverran näitä menetelmiä käytetään.

Paliskunnan raja-aitojen lisäksi käytetään runsaasti ylimääräisiä laidunaitoja ja ohjausaitoja sekä kujia, joilla porojen kuljetusta helpotetaan. Poronajossa käytetään helikoptereita, mönkijöitä, moottoripyöriä ja moottorikelkkoja ja porot

kuljetetaan pitkiä matkoja teurastettavaksi teurastamoihin.

Hakijalla ei ole syntynyt alueella olleiden muiden lupa-alueilla työskennessään sellaista käsitystä, että nyt kyseessä oleva alue olisi ollut ongelmallinen ko. kuljetukseen tai mihinkään muuhunkaan poronhoitoon liittyen. Hakijan käsitys perustuu kaivutoimintaan viereisellä alueella Goldrush. Ainakaan mitään sen sisältöistä väitettä ei ole missään aiemmassa prosessissa esitetty – useiden muiden kaivupaikkojen osalta ko. väite on esitetty.

Yleisesti jokainen kullankaivaja on velvollinen keskeyttämään työnsä poroisännän pyynnöstä porojen kuljetuksen ajaksi ja nekin kullankaivajat, joilla tällaista velvoitetta ei ole ollut, ovat näin toimineet. Yleisesti kullankaivajilla on ollut sellainen käsitys, että tämä menettely toimii ainakin kohtuullisesti. Hakijan tietoon ei olla saatettu, että hänen toimintansa olisi aiemmin vaikeuttanut, puhumattakaan että olisi estänyt, poronkuljetusta.

Mikäli aluella on kuljetettu poroja tai on jatkossakin tarvetta kuljettaa poroja, tapahtuu se kullankaivusesongin jälkeen ja siitä ei ole ollut tietoja kullankaivajilla.

Hakija kaivualue ulottuu kokonaisuudessaan 14 hehtaarin alueelle ja Hammastunturin paliskunnan ala on 251230 hehtaaria eli 0,000056 osa paliskunnan pinta-alasta. Hakija ei kuitenkaan käsittele nyt käsiteltävällä pienkaivutoiminnalla koko aluettaan, eikä koko alue poistu porotalouskäytöstä, vaan enimmillään n. 25 % (eli 3,5 ha) josta osa ehtii maisemoitumaan vielä kaivun ollessa kesken. Hakijan arvion mukaan porotalouden käytöstä on hänen toimiensa vaikutuksesta enimmillään n. 10 % koko alasta eli 1,4 hehtaaria, mikä on 0,0000056 ( 5,6 miljoonasosaa) osa paliskunnan pinta-alasta.

Hakijan toimien vaikutusta poronhoidon kokonaistalouteen eli nettotuottoon on vaikea laskea, sillä porotalouden lihan myynnin tuotto on Lapissa kuluja pienempi (myyntituotto 7,50 euroa per kilo ja kulut 19,20 euroa per kilo). Euroiksi muutettuna hakijan toimien laituria pienentävä porotalousvaikutus on laskutavasta riippuen joistakin kymmenistä senteistä muutamaan euroon vuodessa.

Yhteisvaikutusten osalta hakija arvioi, että hänen tässä suunnittelemansa toimintansa voisi laajimmillaan olla n. 5 % Hammastunturin paliskunnassa tapahtuvasta tai suunnitellusta kullankaivusta. Näin kaikkien kullankaivajien kielteinen taloudellinen laidunalueiden pienenemisestä tuleva kokonaisvaikutus paliskunnalle on porotuotannon kulut mukaan huomioiden 30 euroa.

Tämä taloudellinen kuorma kohdistuu siis kaikkiin poronmistajiin – ei siis ainoastaan saamelaisiin poronmistajiin. Saamelaiseen ja muuhun porotalouteen kohdistuvan vaikutuksen erittely on haastavaa.

Kyseinen arvioitu 30 euron kokonaishaitta kohdistuu koko paliskunnan 89 poronmistajaan, mutta hakijalla ei ole tietoa, kuinka moni näistä on saamelainen. Todennäköisesti suurin osa on, mutta eivät varmaankaan kaikki.

Hakija osoitti porotalouteen liittyvässä kohdassa toimiensa vähäisen vaikutuksen porotaloudelle – keskimääräinen vaikutus saamelaiseen kielen ja kulttuurin kokonaisuuteen on vielä tätäkin vähäisempi, sillä on yleisesti tiedossa, että 44% saamelaisalueen poronmistajien tulosta on eläkettä, 28% on palkkatuloa muista

töistä ja 14% on poronlihanmyyntituloja ja 14% on erilaisia porotalouteen liittyviä korvauksia tai tukia (MTT selvityksiä nro 156, 2008, s. 3 ja s. 23. sekä paliskuntien yhdistyksen www-sivut).

Tiedämme myös, että suurin osa saamelaisalueella asuvista saamelaisista ei ole porotalouteen mitenkään sidoksissa ja heidän tulonmuodostukseensa hakijan toiminnan porolaitumia pienentävä vaikutus ei vaikuta millään tavalla. Tätä porotaloudesta tuloja saavien osuutta kaikista saamelaisista emme tiedä.

Lisäksi hakija on tietoinen, että 67% saamelaisista (6964 hlöä /10463 hlöä) asuu nykyään saamelaisalueen ulkopuolella, eivätkä he ole sidoksissa porotalouteen ainakaan taloudellisessa mielessä lainkaan.

Hakijan arvion mukaan hänen hankkeensa kokonaisvaikutus on tunnistamattoman vähäinen, mutta enintään sadasmiljoonasosia saamelaisen aikuisväestön (n. 5795 äänioikeutettua hlöä saamelaiskäräjien vaalissa) kokonaistuloista.

Kun ei synny merkittäviä, kielteisiä, suoria taloudellisia vaikutuksia, ei hakijan näkemyksen mukaan voi syntyä myöskään talouden pienenemisestä johtuvia välillisiä kielteisiä kulttuurisia tai kielellisiä vaikutuksia.

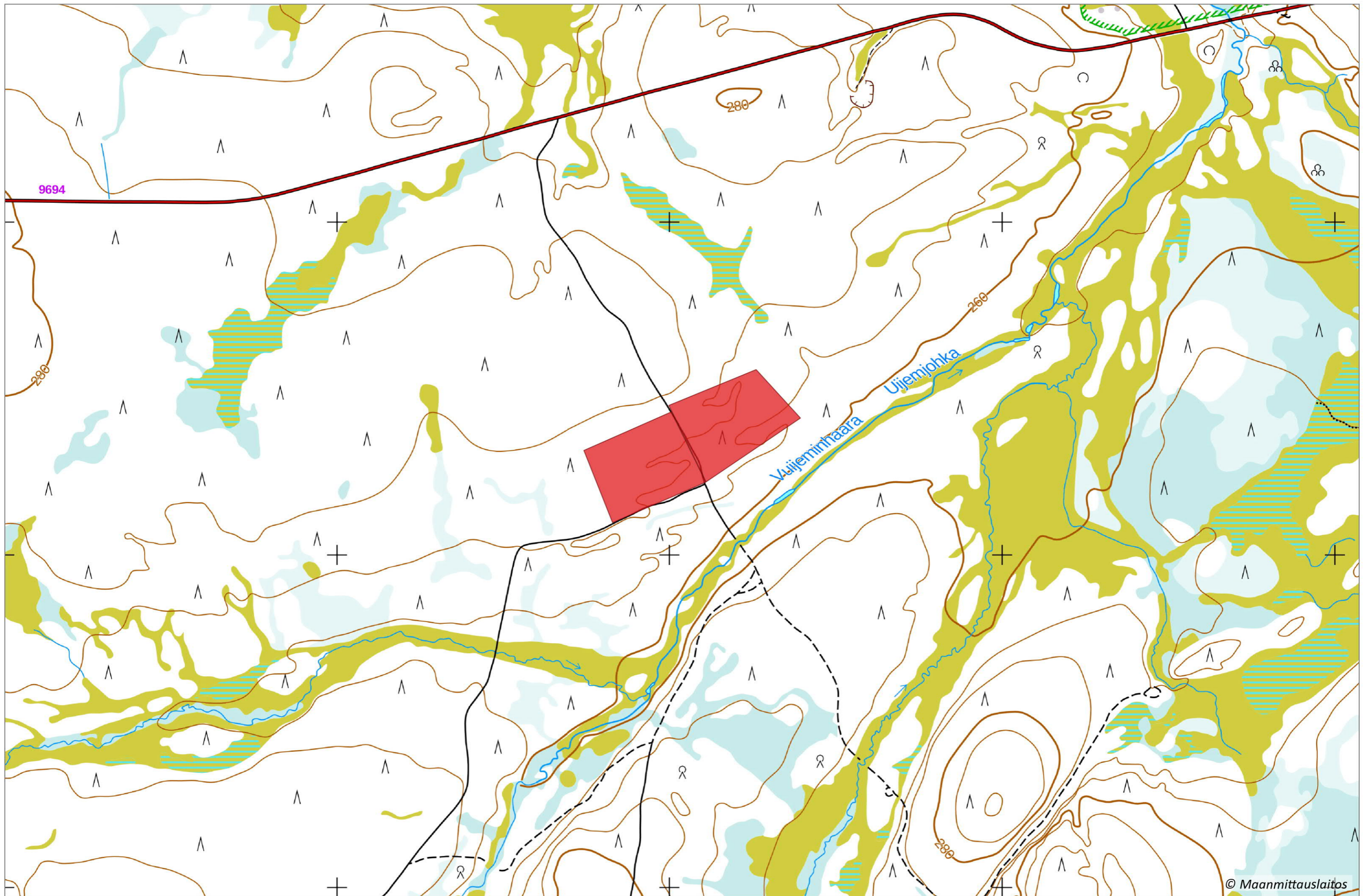
Em. vaikutus liittyy laitumien pienenemiseen, mutta ympäristö- ja vesitalouslupaan liittyen vaikutus on vielä tätäkin pienempi. Hakija tunnistaa sen, että alueella liikkuvat porot saattavat kuulla hänen koneidensa ääntä. Hakijan kokemuksen mukaan porot eivät välitä koneiden äänestä ainakaan silloin kun niitä ei kuljeteta, eivätkä ne ole mistään stressautuneita. Mikäli lähistöllä on petoja, porot hakeutuvat ihmisten, myös kullankaivajien, lähelle.

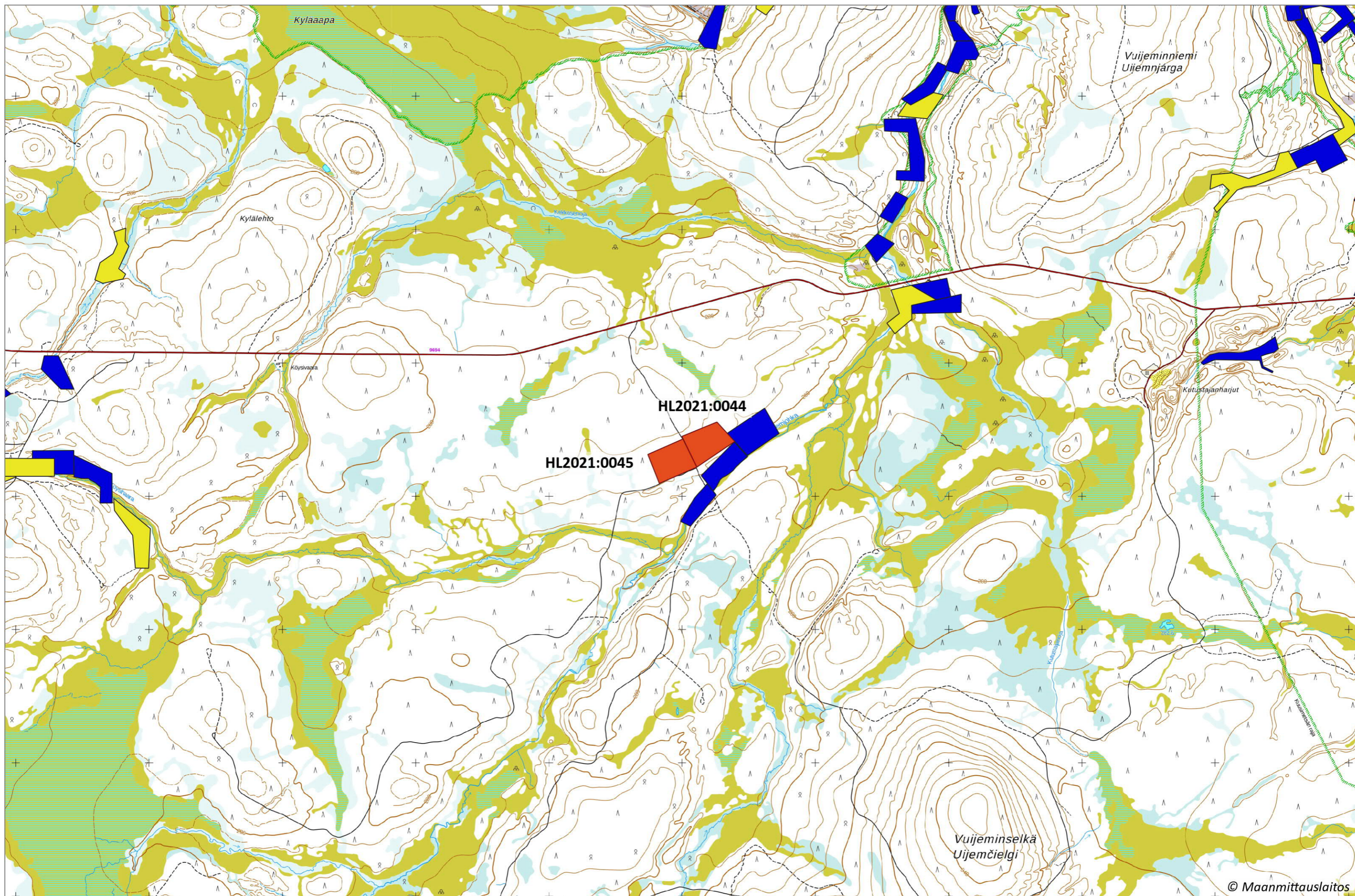
Kuljetuksen yhteydessä äänillä voi olla merkitystä, mikä hakijan käsityksen mukaan voidaan lupamääräyksillä poistaa ja on jo kullanhuuhdonta-alueeseen liittyvillä määräyksillä poistettu. Hakija ei vastusta, jos hänen ympäristöilmoitusmenettelynsä sisällytetään tämän kaltaisia määräyksiä keskeyttää toiminta poroisännän pyynnöstä, jos oletetaan melulla olevan kielteisiä vaikutuksia poronajoon.

5.10.2021

Arto Koskisen /KS-mining Oy:n pyynnöstä –  
perustuen Arto Koskisen kanssa käytyihin keskusteluihin, julkisiin asiakirjoihin saamelaisväestön määrästä ja kotipaikoista ja n. 40 vuoden mittaiseen alueen tuntemiseen.

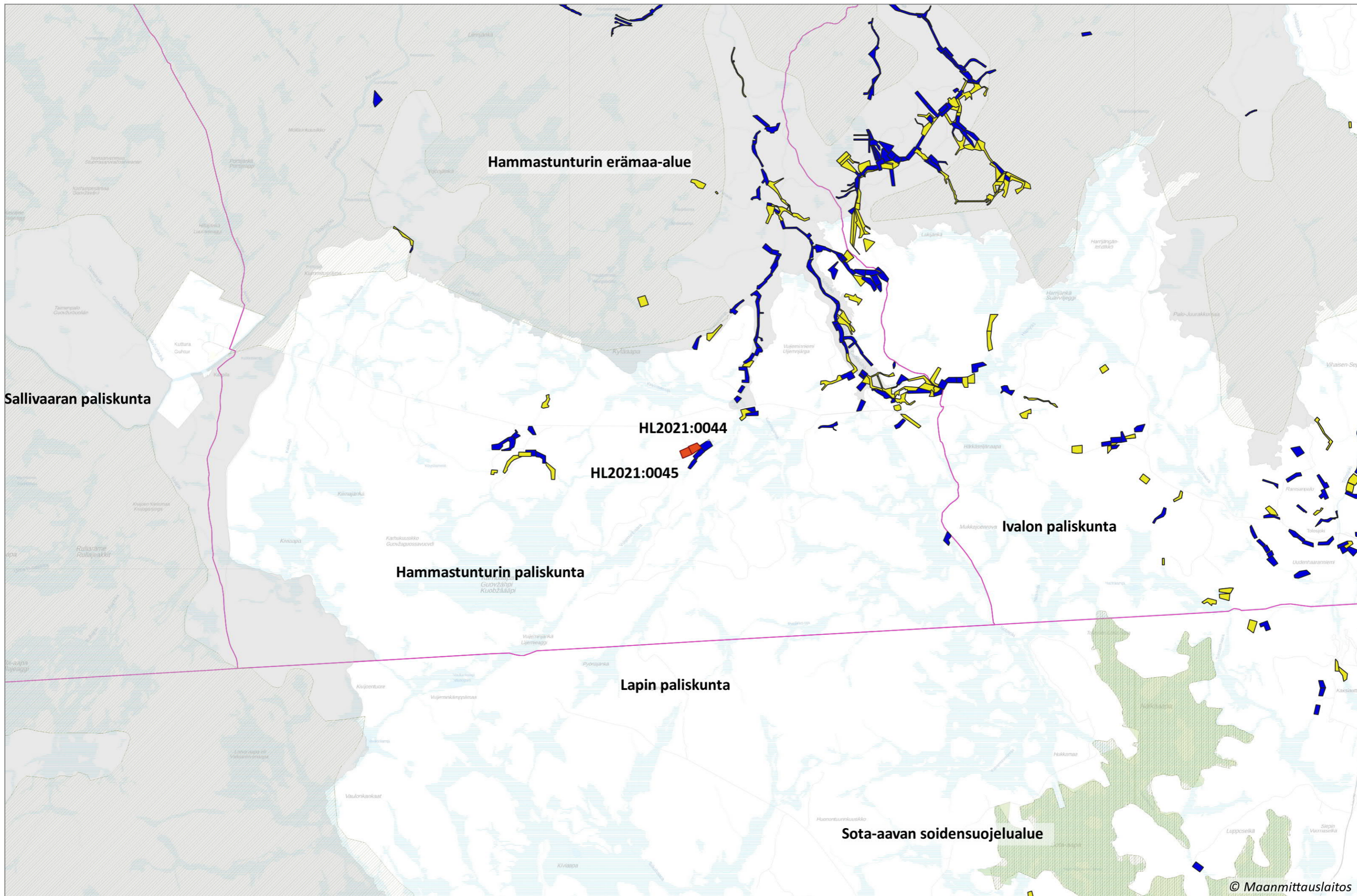
Antti Peronius, fm





1:25 000

Sininen alue = Kullanhuuhdontalupa-alue  
Keltainen alue = Kullanhuuhdontalupahakemusalue



1:100 000

Sininen alue = Kullanhuhdontalupa-alue  
Keltainen alue = Kullanhuhdontalupahakemusalue