

Inarin kunta
Piiskuntie 2
99800 Ivalo

KUULUTUS

Turvallisuus- ja kemikaalivirasto (Tukes) kuuluttaa kaivoslain (10.6.2011/621) 40 §:n nojalla.

kullanhuuhdentalupahakemuksen

Hakijat: Aki Vilpponen

Lupatunnus: HL2021:0055

Alueen sijainti: Inarin kunta, *Kellostapulinoja, 6,0 ha.*

Lapiokaivu, n 10m³/vuosi.

Mielipiteet ja muistutukset

Mielipiteet ja muistutukset voi lähettää 25.3.2022 mennessä lupatunnus mainiten sähköisesti osoitteeseen kaivosasiat@tukes.fi Tukeisiin tai osoitteeseen PL 66, 00521 Helsinki.

Nähtävilläolo

Kuulutus ja hakemusasiakirjat ovat nähtävänä 16.2.2022 - 25.3.2022 Tukesin verkkosivuilla osoitteessa <https://tukes.fi/paatokset-ja-kuulutukset/kullanhuuhdentaluvat>. Tiedoksisaannin katsotaan tapahtuneen seitsemäntenä (7) päivänä kuulutuksen julkaisusta.

Lisätietoja

kaivosasiat@tukes.fi tai puh. 029 5052 000

KULLANHUUHDONTALUPAHAKEMUS

Pakolliset kohdat on merkitty tähdellä (*). Ennen hakemuksen toimittamista kaivosviranomaiselle hakijan on huolehdittava, että ne on täytetty asianmukaisesti.

1. HAKIJAN TIEDOT

1.1. Etu- ja sukunimi *

Aki Vilpponen

1.2. Postiosoite *

1.3. Postinumero *

1.4. Postitoimipaikka *

1.5. Puhelinnumero

1.6. Sähköposti

1.7. Muut hakijat yhteystietoineen

Roikkumaton Konsultti Tmi, yhteystiedot samat

2. ALUEEN TIEDOT

2.1. Ehdotus alueen nimeksi

Au-tapa usko

2.2. Alueen pinta-ala *

6,0

ha (enintään 7 ha)

2.3. Sijainti: Lappi, valtion omistama alue *

- Inarin kunta
 Sodankylän kunta
 Sallan kunta
 muu

mikä?

2.4. Haettavan alueen tarkempi sijainti (joen, puron tarkkuudella)

Kellostapulinoja Paskapalon ja Kellostapulinvaaran välissä

2.5. Hakijan esitys luvan voimassaoloajaksi:

4

vuotta

Uutta lupaa voi hakea enintään neljäksi vuodeksi, jatkolupaa 10 vuodeksi.

2.6. Selvitys haettavasta alueesta ja sen käyttöä koskevista rajoituksista sekä pääpiirteittäinen selvitys merkittävistä luonto- ja kullanhuuhdontakulttuuriarvoista alueella *

Selvitys mm. luonnonsuojelulain, erämaalain ja muinaismuistolain nojalla aluetta koskevista rajoituksista. Saamelaisten kotiseutualuetta ja erityistä poronhoitoaluetta koskevassa hakemuksessa on kyseisiä alueita koskevat säännökset otettava huomioon.

Alue on kokonaisuudessaan Hammastunturin paliskunnan poronhoitoaluetta.
Alue on kokonaisuudessaan saamelaisten kotiseutualuetta.
Alue ei kuulu mihinkään suojeluohjelmaan.
Alue ei kuulu Natura-alueeseen.
Alue kuuluu pääosin Hammastunturin erämaalueeseen.
Alueelta ei ole tavattu muinaismuistolain mukaisia muistomerkkejä tai kulttuurijäänteitä.
Alueella ei ole kullanhuuhdontakulttuurikohteita.

Alue on pääosin metsätalousaluetta

Alueella on aiemmin harjoitettu kullanhuuhdonta useampana ajanjaksona.

2.7. Selvitys alueen käyttöä koskevien rajoitusten huomioon ottamisesta *

Alue on syrjässä ihmisten liikkumisreiteiltä ja poroaidoista.
Alue on pääosin metsätalousaluetta.
Alueella tullaan toimimaan vakiintuneiden pienimuotoisen käsinkaivuun tapojen mukaan, joista ei ole yleensä ollut huomautettavaa.
Alueella on kaivettu kultaa pidempiä aikoja 1900-luvulla.
Alueen läpi kulkee suolla pieni oja (Kellostapulinoja), jonka valuma-alue on alle 10 km², eikä se ole täten vesilain tarkoitama vesistö. Rännitys tehdään kauempana ojasta eikä sillä ole haitallista vaikutusta ojan veden laatuun.

Alueella ei harjoiteta mitään sellaista toimintaa, mikä haittaisi alkuperäiskansojen oikeutta toteuttaa kulttuuriaan.

2.8. Selvitys alueen oikeusvaikutteisista kaavoista ja mahdollisesti vireillä olevista kaavahankkeista sekä selvitys siitä, ettei haetulla alueella ole kaivoslain (621/2011) 46 §:n 1 momentin 1 ja 2 kohdassa tarkoitettua estettä *

Uusi Pohjois-Lapin maakuntakaava 2040 on palautettu uudelleen valmisteluun ja alueella on edelleen voimassa 28.01.2008 voimaan tullut Pohjois-Lapin maakuntakaava.
Maakuntakaavassa 2040 tullaan ottamaan paremmin huomioon saamelaiskulttuuri ja erilaisten maankäyttöintressien yhteensovittamista parannetaan.
Voimassa olevassa kaavassa haettu alue on merkitty M1-, metsä- ja poronhoitoalueeksi.
Aluetta voidaan käyttää pääasiallista käyttötarkoitustaan sanottavasti haittaamatta myös muihin tarkoituksiin.
Alueella ei ole voimassa yleiskaavaa.
Alueella ei ole mitään kaivoslain (621/2011) 46 momentissa lueteltuja esteitä.

3. SELVITYS TOIMINNASTA JA TOIMINNAN VAIKUTUKSISTA

3.1. Kuvaus toiminnan määrästä (m³), laadusta ja aikataulusta *

Alueella on tarkoitus harjoittaa lapiokaivuuta. Kaivuu tapahtuu sopiviksi osoittautuvilla paikoilla.

Alustava aikataulu:

Ensimmäisenä vuonnakoekaivuuta ja rikastusta, jonka jälkeen vuosittainen kaivuumäärä noin 10 m³.

Maisemointi kaivuun loputtua kussakin paikassa vuosittain ja lopullinen neljäntenä vuotena.

3.2. Onko alueella tarkoitus suorittaa koneellista kullankaivuuta? *

Kyllä

Ei

3.3. Onko hakijalla alueelle voimassaoleva ympäristölupa? *

Kyllä

Ei

3.4. Onko hakemukseen liitetty kaivannaisjätteen jätehuoltosuunnitelma? *

Kyllä

Ei

3.5. Miten kulku alueelle järjestetään? *

Jalan Kellostapulin metsäautotieltä tai vähän lyhyemmin metsäautotieltä erkanevan karttaan merkityn ajouran päästä.

3.6. Selvitys niistä, joiden etua, oikeutta tai velvollisuutta asia saattaa koskea *

Mainitse mm. alueen paliskunta, sijoittuuko alue saamelaisten kotiseutualueelle, ym.

Alue on saamelaisten kotiseutualuetta
Hammastunturin paliskunta
Saamelaiskäräjät
Inarin kunta/ympäristötoimi
Metsähallitus

3.7. Hakijan arvio toiminnan ympäristö- ja muista vaikutuksista sekä selvitys toiminnan haitallisten vaikutusten ehkäisystä *

Jos kullanhuuhtontalupaa koskeva hakemus kohdistuu saamelaisten kotiseutualueelle, on toiminnan vaikutuksia arvioitava saamelaisten oikeuden kannalta alkuperäiskansana, koltta-alueella kolttalaisissa säädettyjen tavoitteiden kannalta ja erityisellä poronhoitoalueella poronhoidon kannalta.

Alueella kaivetaan maata noin 10 m³ vuodessa. Kaivetut alueet ennallistetaan kaivuun siirtyessä toiseen paikkaan.

Alueella on kaivettu kultaa aiemmin. Tästä toiminnasta alueella on vanhoja kaivuualueita rinteissä ja suolla olevia kuoppia.

Alue pidetään sekä ihmisten että porojen liikkumisen kannalta mahdollisimman turvallisena. Kaivettavat kuopat liusketaan ja suolla toimittaessa voidaan käyttää siellä olevia vanhoja kuoppia saostusaltaina ja maa-aineksen sijoittamiseen.

Alueella voi liikkua, marjastaa, metsästää ja harjoittaa keräilyä kuten aiemmin. Suolla kulkeva oja ei sovi kalastukseen.

Alue sijaitsee suhteellisen syrjässä. Porotalouteen kohdistuva vaikutus on hyvin pieni. Lukuunottamatta sitä hakija ei tunnista suoria tai epäsuoria vaikutuksia saamelaisten oikeuteen harrastaa kulttuuriaan.

Alue ei kuulu koltta-alueeseen.

3.8. Selvitys toiminnan lopettamisesta ja siihen liittyvistä toimenpiteistä sekä jälkitoimenpiteistä *

Toiminta päätetään ympäristöluvan mukaisesti.

Kaivuukuopat tasoitetaan tai liusketaan ja sivuun siirretty eloperäinen aines laitetaan pintakerrokseksi.

Maisemointi tehdään mahdollisuuksien mukaan myös vuosittain kaivuun siirtyessä.

Paikalla olevat kevyet rakenteet puretaan ja siirretään pois.

4. RAKENTAMINEN

4.1. Haetaanko alueelle lupaa rakentaa rakennus tai rakennelma tämän hakemuksen yhteydessä?

- Kyllä
 Ei

4.2. Perustelut rakentamistarpeelle

Alueella oltaessa majoitutaan telttaan ja alueelle tehdään suojaksi kevytrakenteinen pressukatos.
Muuta rakennustarvetta ei ole.

4.3. Onko hakemukseen liitetty rakennusta tai rakennelmaa koskevat rakennuspiirustukset?

- Kyllä
 Ei

5. VAKUUS

Hakijan ehdotus vakuuden suuruudesta/selvitys sen tarpeellisuudesta. Ehdotus perusteltava.

Perustelut:

Kalusto on kevyttä ja vähäistä. Kaivu- ja majoitusvarusteet kannattaa ja on helppo siirtää pois. Maisemointitarve on vähäinen ja hoituu pääosin kaivuun edistyessä. Alueella olevan ojan veden laadulle ei aiheudu havaittavaa haittaa koska rännitysvesi suodattuu suohon. Tarvittaessa voidaan rakentaa saostusallas.

6. MUUT TIEDOT

Muut hakemuksen käsittelyyn mahdollisesti vaikuttavat lisätiedot

Allekirjoitus (kaikkien hakijoiden) *

Sähköisesti toimitettuihin hakemuksiin kaivosviranomaisen pyytää allekirjoitukset tarvittaessa.

PAKOLLISET LIITTEET:

1. Hakijan virkatodistus (kaikkien hakijoiden)
2. Kartta alueesta
3. Kaivannaisjätteen jätehuoltosuunnitelma

Muista liittää hakemukseen kaikki tarvittavat liitteet!

LÄHETÄ HAKEMUS

TULOSTA HAKEMUS

Turvallisuus- ja
kemikaalivirasto

Helsinki
PL 66 (Opastinsilta 12 B)

Tampere
Kalevantie 2

Rovaniemi
Valtakatu 2

Neuvonta 029 5052 000
www.tukes.fi/kaivosasiat

KAIVANNAISJÄTTEEN JÄTEHUOLTOSUUNNITELMA

Jätehuoltosuunnitelman voi tehdä tällä lomakkeella tai vapaamuotoisesti. Tästä lomakkeesta tulee täyttää kohdat 1-5 ja 7. Huomaa, että kohta 6 koskee VAIN mahdollista jätealuetta.

1. Kullanhuuhdonta-alueen lupatunnus (täytetään, jos tiedossa)

2. KullanhuuhdONTALUVAN hakija/ haltija

3. Kaivannaisjäte

Kaivannaisjätteen laji	Arvioitu määrä (m ³) koko tuotantoaikana	Hyödyntäminen 1 maisemoinnissa 2 muu hyödyntämistapa, mikä?	Tiedot ympäristövaikutuksista. Sanallinen kuvaus.
Pintamaat	5	1	Pilaantumaton maa-aines, jolla ei ole ympäristövaikutusta.
Kannot ja muu puuaines	0,5	2 Polttopuu	Suo lähes puuton, muu kaivuu pääosin vanhojen kaivuupaikkojen laajennusta missä on vähän puuainesta
Kivennäismaat (kivet ja muu maa-aines)	30	1	Läjitys voi tuottaa visuaalista haittaa. Suolla voidaan täyttää vanhoja kaivuukuoppia .
Muut (esim. selkeytysal- taiden lietteet) Yksilöi alle			
Liete	1	1	Suolla vanhojen kuoppien pohjalle

4. Selvitys vaikutusten ehkäisemiseksi toteutettavista toimista toiminnan aikana ja sen päätyttyä (esim. sijoitus, peittäminen, ym.)

Koekasat sijoitetaan painanteisiin tai täytetään takaisin näytteenottoaikaan.
Kuoppienn seinämät viistotaan siten että niistä ei ole vaaraa eläimille tai ihmisille.
Rinteellä olevat läjitysalueet ovat kaukana ojasta. Suolla voidaan käyttää vanhoja kuoppia jolloin vaikutus ojaan minimoituu.
Lieju voidaan peittää tarvittaessa soralla.

5. Selvitys seurannasta ja tarkkailusta toiminnan aikana ja sen päätyttyä (esim. silmämääräinen tarkkailu)

Lietteen kertymistä ja leviämistä seurataan silmämääräisesti.

6. Tiedot maa- ja kiviainesjätealuetta koskevista jälkitoimenpiteistä (esim. siistiminen, maisemointi)

7. Päivämäärä ja laatija

19.11.2021

Jätehuoltosuunnitelmaa ei vaadita, jos luvanhaltijan on laadittava sellainen ympäristönsuojelulain nojalla.

Kaivannaisjätteen jätehuoltosuunnitelman tavoite ja sisältö:

Jätehuoltosuunnitelman laatimisen tavoitteena on jätteen synnyn ehkäisy, jätteiden hyödyntämisen edistäminen sekä ympäristön pilaantumisen ehkäisy.

Kullanhuuhdonnassa syntyvät kaivannaisjätteet:

Kullanhuuhdonnassa syntyviä kaivannaisjätteitä ovat esimerkiksi pintamaat, kannot, kivet ja selkeytysaltaiden lietteet. Pintamaat ovat tuotantoalueen valmistelussa poistettavia maita, jotka ovat pääasiassa orgaanista ainesta; turvetta ja kasvillisuutta. Valmistelun ja tuotannon aikana alueelta voi kertyä kiviä sekä kantoja.

Ympäristövaikutukset riippuvat kaivannaisjätteestä ja sen hyödyntämisestä. Lietteistä voi tulla kiintoaine- ja ravinnepäästöjä, jos lietteet sijoitetaan eroosiolle alttiiksi lähelle ojia. Maa-aineksen läjittäminen voi aiheuttaa maisemahaittaa.

Kaivannaisjätteiden hyödyntäminen:

Pintamaita ja kiviä voi käyttää maisemointiin. Tällaiset toimenpiteet ovat kaivannaisjätteen hyödyntämistä.

Antamasi tiedot tallennetaan Tukesin (ao.) rekisteriin. Lisätietoja [tukes.fi/tietosuoja](https://www.tukes.fi/tietosuoja).

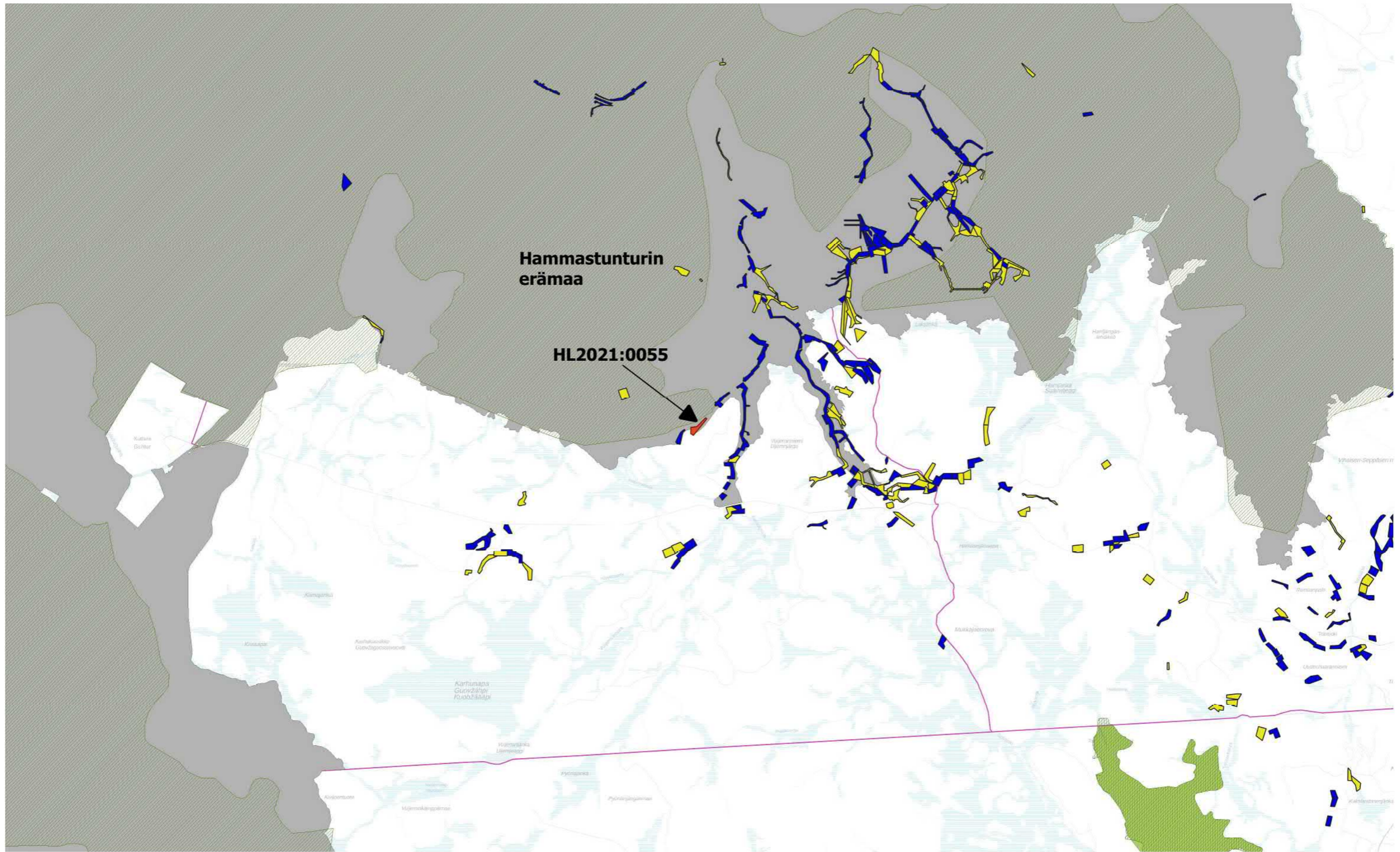
Turvallisuus- ja
kemikaalivirasto

Helsinki
PL 66 (Opastinsilta 12 B)
00521 Helsinki

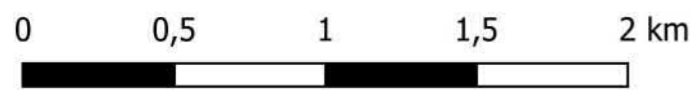
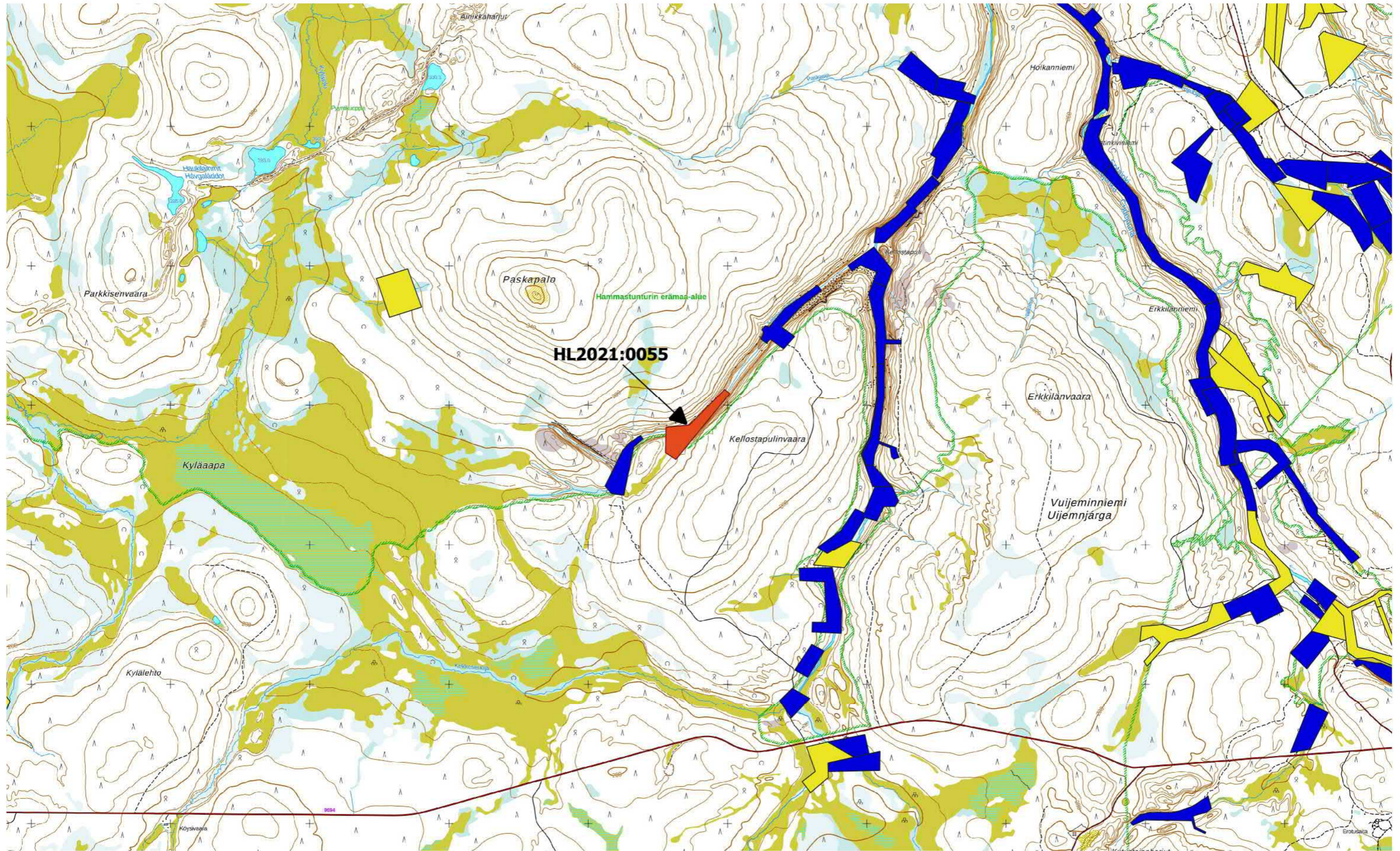
Tampere
Yliopistonkatu 38
33100 Tampere

Rovaniemi
Valtakatu 2
96100 Rovaniemi

Neuvonta 029 5052 000
www.tukes.fi/kaivosasiat
kaivosasiat@tukes.fi



Keltainen alue = Kullanhuuhdentalupahakemusalue
Sininen alue = Kullanhuuhdentalupa-alue
Tummennettu alue = Luonnonsuojelualue, Rasteri = Natura 2000-alue



Keltainen alue = Kullanhuuhdonta-lupahakemus-alue
Sininen alue = Kullanhuuhdonta-lupa-alue

