

KUULUTUS

Turvallisuus- ja kemikaalivirasto (Tukes) kuuluttaa kaivoslain (10.6.2011/621) 40 §:n nojalla

kullanhuuhdentalupahakemuksen

Lupatunnus: HL2021:0058

Hakija: Esther Takaluoma

Alueen sijainti: Inarin kunta, Palsinoja, 7,0 ha

Konekaivu 10 000 m³/v. Hakija on hakenut lapiokaivun osalta päätökseen liitettäväksi täytöntöönpanomääräystä mahdollisesta muutoksenhausta huolimatta.

Mielipiteet ja muistutukset

Mielipiteet ja muistutukset voi lähettää 7.3.2022 mennessä lupatunnus mainiten sähköisesti osoitteeseen kaivosasiat@tukes.fi tai osoitteeseen:

Turvallisuus- ja kemikaalivirasto (Tukes)
PL 66
00521 Helsinki

Nähtävilläolo

Kuulutus ja hakemusasiakirjat ovat nähtävänä 28.1.2022 – 7.3.2022 Tukesin verkkosivuilla osoitteessa <https://tukes.fi/paatokset-ja-kuulutukset/kullanhuuhdentaluvat>.

Tiedoksisaannin katsotaan tapahtuneen seitsemäntenä (7) päivänä kuulutuksen julkaisusta.

Lisätietoja

kaivosasiat@tukes.fi tai puh. 029 5052 000

KULLANHUHDONTALUPAHAKEMUS

Pakolliset kentät ovat merkitty tähdellä. Ennen hakemuksen toimittamista kaivosviranomaiselle, kullanhuhdontalupaa hakevan on huolehdittava, että pakolliset kohdat ovat täytetty asianmukaisesti.

1. HAKIJAN TIEDOT

1.1. Etu- ja sukunimi *

Esther Takaluoma

1.2. Postiosoite *

1.3. Postinumero *

1.4. Postitoimipaikka *

1.5. Puhelinnumero

1.6. Sähköposti

1.7. Muut hakijat yhteystietoiin

2. ALUEEN TIEDOT

2.1. Ehdotus alueen nimeksi

Laten kulta

2.2. Alueen pinta-ala * ha (enintään 5 ha)

2.3. Sijainti: Lappi, valtion omistama alue *

Inarin kunta

Sodankylän kunta

Sallan kunta

muu

mikä?

2.4. Haetun alueen tarkempi sijainti (joen, puron tarkkuudella)

Ivalojokeen laskevan Palsiojan ns. Palsinmutkan alueella osin Palsiojalla ja osin sen etelä- ja itäpuolella.

2.5. Hakijan esitys luvan voimassaoloajaksi, mikäli vähemmän kuin 4 vuotta: vuotta

2.6. Selvitys hakemuksen kohteena olevasta alueesta sekä alueen käyttöä koskevista rajoituksista sekä pääpiirteittäinen selvitys merkittävistä luonto- ja kullanhoidontakulttuuriarvoista alueella *

Selvitys mm. luonnonsuojelulain, erämaalain ja muinaismuistolain nojalla aluetta koskevista rajoituksista. Saamelaisten kotiseutualueita ja erityistä poronhoitoaluetta koskevassa hakemuksessa on kyseisiä alueita koskevat säännökset otettava huomioon.

Alue on valtionmaata ja kuuluu Hammastunturin erämaa-alueeseen kokonaisuudessaan sekä on Ivalon paliskunnan poronhoitoaluetta.

Alue on kokonaisuudessaan saamelaisten kotiseutualueita.

Alueelta ei ole tavattu muinaismuistolain mukaisia muistomerkkejä tai kulttuurijäänteitä, tai kullanhoidontakulttuurikohteita.

2.7. Selvitys alueen käyttöä koskevien rajoitusten huomioon ottamisesta *

Alue ei ole luonnontilaista erämaata eikä sen käyttöön kohdistu kullankaivurajoituksia.

Mikäli alueelta löytyy työarvoisessa määrin kultaa, hakija hakee alueelle ympäristölupaa, missä vaiheessa tehdään yksityiskohtaiset suunnitelmat, jotka ympäristöviranomaisen hyväksyy.

Alueella toimitaan kymmenien vuosien aikana vakiintuneiden käytäntöjen mukaan.

Hakijan arvion mukaan suunniteltu toiminta ei uhkaa alueen suojeluarvoja tai sen virkistysarvoa.

Aluetta maisemoidaan mahdollisuuksien mukaan vuosittain.

2.8. Selvitys alueen oikeusvaikutteisista kaavoista ja mahdollisesti vireillä olevista kaavahankkeista sekä selvitys siitä, ettei haetulla alueella ole kaivoslain (621/2011) 46 §:n 1 momentin 1 ja 2 kohdassa tarkoitettua estettä *

Lapin liiton hallitus hyväksyi 17.5.2021 Pohjois-Lapin maakuntakaavan 2040 ja esitti haussa olevalle alueelle merkinnän Se6515m eli on erämaa alue. Kaavaselostuksen mukaan aluetta voidaan käyttää pääasiallista käyttötarkoitusta sanottavasti haittaamatta ja luonnetta muuttamatta myös muihin tarkoituksiin.

Lisäksi alueella on voimassa ns. Ivalon paliskunnan osayleiskaava, missä on vastaava kaavamerkintä.

3. SELVITYS TOIMINNASTA JA TOIMINNAN VAIKUTUKSISTA

3.1. Kuvaus toiminnan määrästä, laadusta ja aikataulusta *

Aluetta ei ole aiemmin tutkittu eikä kaivettu.
Ennen perusteellisia tutkimuksia on mahdotonta kuvata tarkkaa toiminnan laatua.
Tutkimus tapahtuu ensin lapiolla, sitten kaivinkonetta käyttäen ja sitä varten tehdään ensin ympäristöilmoitus ja mikäli tulokset ovat lupaavia, tehdään myöhemmin ympäristö- ja vesitalouslupahakemus täysimittaista konekaivua varten.
Toiminnan maksimivolyymi on:
Kaivu tapahtuu yhdellä kaivuyksiköllä, johon kuuluu yksi tai kaksi kaivinkonetta. Varsinainen tuotantokone on pieni alle 12 tn kaivinkone (tela-alustainen, ympäripyörivä), satunnaisesti käytettävä apukone on suurempi, kooltaan enintään 30 tonnia.
Maankäyttö on pienehkö, enintään n. 10 000 m³/vs
Käytetty vesi on 100% kiertovettä ja sen kierrätysnopeus on enintään 3000 l/min.

Alustava aikataulu on:
Tutkimustyö, valmistelut ja toiminnan aloittaminen 1 - 3 vuosi,
Varsinainen kaivutyö 4 - 14 vuodet
Alueen maisemointi ja lopputyöt 15. vuosi

Koneella tehtyjen koekuoppien kaivamisen jälkeen varmistuu lopullinen kaivutapa. Mahdollisuuksien mukaan pyritään valitsemaan mahdollisimman kevyttä kalustoa.

3.2. Onko alueella tarkoitus suorittaa koneellista kullankaivuuta? Kyllä Ei

3.3. Onko hakijalla alueelle voimassaoleva ympäristölupa? Kyllä Ei

3.4. Onko hakemukseen liitetty kaivannaisjätteen jätehuoltosuunnitelma? * Kyllä Ei

3.5. Miten kulku alueelle järjestetään? *

Alueelle tulee metsäautotie (ns. Palsin kultalan tie)

3.6. Selvitys niistä, joiden etua, oikeutta tai velvollisuutta asia saattaa koskea *

Mainitse mm. alueen paliskunta, sijoittuuko alue saamelaiden kotiseutualueelle, vm.

Ivalon paliskunta
Saamelaiskäräjät - alue on saamelaiden kotiseutualuetta, mutta ei ole kolttu-alueita
Inarin kunta
Metsähallitus/ Luontopalvelut ja Metsätalous

3.7. Hakijan arvio toiminnan ympäristö- ja muista vaikutuksista sekä selvitys toiminnan haitallisten vaikutusten ehkäisystä *

Jos kullanhuuhtontalupaa koskeva hakemus kohdistuu saamelaisten kotiseutualueelle, on toiminnan vaikutuksia arvioitava saamelaisten oikeuden kannalta alkuperäiskansana, kolttalaissa säädettyjen tavoitteiden kannalta ja erityisesti poronhoitoalueella poronhoidon kannalta.

Alueella kaivetaan maata enintään n. 1 hehtaarin verran kerrallaan, jonka jälkeen alue ennallistetaan mahdollisuuksien mukaan. Alue pidetään porojen liikkumisen kannalta mahdollisimman turvallisena. Yleensä porot eivät ole toiminnasta ennenkään häiriytyneet, vaan mm. hakeutuvat maakasojen päälle makoilemaan ja syövät mielellään ennallistetuissa paikoissa kasvavaa kortetta ja heinää.

Porotalouden lisäksi on mahdotonta tunnistaa mitään suoria tai välillisiä vaikutuksia saamelaisten oikeuteen harjoittaa kieltään ja kulttuuriaan. Alueella voi harjoittaa metsästystä kuten aiemminkin. Alueella ei ole lainkaan kalastusarvoa. Toiminta ei haittaa muuta luonnonkäyttöä eikä virkistystä.

Mikäli hakija löytää alueelta kultaa konekaivuuseen soveltuvin määrin, alueesta kaivetaan enintään n. 40 %. Mikäli alue ei sovellu laajaan kullankaivuun, tulee alueelle enintään muutaman aarin alueelle jälkiä lapiokaivusta tai lapiokaivurikaivusta.

3.8. Selvitys toiminnan lopettamisesta ja siihen liittyvistä toimenpiteistä sekä jälkitoimenpiteistä *

Toiminta päätetään tulevan ympäristöluvan määräysten mukaisesti ja mikäli ympäristölupaa ei haeta, niin liitteenä seuraavan kaivannaisjätteen jätehuoltosuunnitelman mukaisesti

Kaivukuopat tasoitetaan ja sivuun siirretty orgaaninen aines laitetaan pintakerrokseksi. Mahdollisuuksien mukaan maisemointia tehdään vuosittain lopputöiden vähentämiseksi.

4. RAKENTAMINEN

4.1. Haetaanko alueelle lupaa rakentaa rakennus tai rakennelma tämän hakemuksen yhteydessä?

Kyllä Ei

4.2. Perustelut rakentamistarpeelle

4.3. Onko hakemukseen liitetty rakennusta tai rakennelmaa koskevat rakennuspiirustukset?

Kyllä Ei

5. VAKUUS

Hakijan ehdotus vakuuden suuruudesta/selvitys sen tarpeellisuudesta. **Ehdotus perusteltava.**

Hakija esittää lapiokaivulla tehtävän tutkimuksen ajaksi vakuudeksi 500 €.
Hakija esittää vakuutta kolmiportaisesti, mikäli tutkimusvaiheessa löytyy koneivaivuun riittävän määrää kultaa, silloin portaat olisivat

- 1) 500 m³/vs ympäristöilmoitusmenettelyn mukaisesti, 1500 €
- 2) 3000 m³ ympäristöluvan mukaisesti, 2000 €
- 3) 10 000 m³ ympäristöluvan mukaisesti, 3000 €

Perustelut:
Kaivu pyritään toteuttamaan ensijaisesti mahdollisimman keveillä kaivinkoneilla.
Kaivu tehdään järjestelmällisesti pieninä enintään muutaman aarin kerta-aukaisuina, joita peitetään mahdollisuuksien mukaan vuosittain.
Kalusto on helposti siirrettävää.

6. MUUT TIEDOT

Muut hakemuksen käsittelyyn mahdollisesti vaikuttavat lisätiedot.

Hakija pyytää kaivosviranomaista ottamaan päätöksessään huomioon AVI:n ympäristöyksikön ympäristöluvista tekemän linjauksen, että pilaantumattoman maa-aineksen väliaikainen läjitys, mikä käytetään maisemointiin, ei muodosta sellaista kaivannaisjätteen jätealuetta, josta olisi laadittava erillinen jätehuoltosuunnitelma tai jolle olisi asetettava vakuus. Tämän linjauksen on hyväksynyt myös Vaasan hallinto-oikeus (esimerkki Selperinojan läheiseltä alueelta 14/0376/2 annettu 23.12.2014).

Hakija tulee jättämään ympäristöilmoituksen tai ympäristölupahakemuksen kun kullanhuuhdonta-alue on saanut lainvoiman ja alueelle on päästy tekemään tutkimuskuoppia lapiolla.

Hakija pyytää kaivosviranomaista määrittämään toimenpideluvan muutoksenhaun varalle. Hakija on tietoinen, että alkavan konekaivun osalta sitä ei voi saada, mutta hakija hakee toimeenpanolupaa lapiolla tehtävään tutkimukseen. Koneellinen tutkimus ja konekaivutyö alkaisi vasta sitten kun varsinainen lupa on saanut lainvoiman.

Esther Takaluoma

Allekirjoitus (kaikkien hakijoiden) *

PAKOLLISET LIITTEET:

1. Hakijan virkatodistus (kaikkien hakijoiden)
2. Kartta alueesta
3. Kaivannaisjätteen jätehuoltosuunnitelma

Muista liittää hakemukseen kaikki tarvittavat liitteet!

KAIVANNAISJÄTTEEN JÄTEHUOLTOSUUNNITELMA

Jätehuoltosuunnitelman voi tehdä tällä lomakkeella tai vapaamuotoisesti. Tästä lomakkeesta tulee täyttää kohdat 1-5 ja 7. Huomaa, että kohta 6 koskee VAIN mahdollista jätealuetta.

1. Kullanhuuhdonta-alueen lupatunnus (täytetään, jos tiedossa)

Laten kulta

2. Kullanhuuhdontaluvan hakija/ haltija

Esther ja Teemu Takaluoma

3. Kaivannaisjäte

Kaivannaisjätteen laji	Arvioitu määrä (m ³) koko tuotantoaikana	Hyödyntäminen 1 maisemoinnissa 2 muu hyödyntämistapa, mikä?	Tiedot ympäristövaikutuksista. Sanallinen kuvaus.
Pintamaat	40	1. Maisemoinnissa	Pilaantumattomia maa-aineksia, ei ympäristövaikutuksia läjitys voi tuottaa visuaalista haittaa
Kannot ja muu puuaines	5	2. Polttopuuna, mikäli kelvollista	Läjitys voi tuottaa visuaalista haittaa
Kivennäismaat (kivet ja muu maa-aines)	200	1. Maisemoinnissa	Läjitys voi tuottaa visuaalista haittaa
Muut (esim. selkeytysal- taiden lietteet) Yksilöi alle			
Altaiden pohjiin kertyvä lieju ja muta	1	1. Maisemoinnissa	Lieju ja muta on kuoppien pohjalla, ei edes visuaalista haittaa

4. Selvitys vaikutusten ehkäisemiseksi toteutettavista toimista toiminnan aikana ja sen päätyttyä (esim. sijoitus, peittäminen, ym.)

Annetut tiedot koskevat alkuvaiheen lapiotyötä ja sitä mahdollisuutta, että toimintaa ei kasvateta koneelliseen kaivuun, jolloin ympäristöluvan tiedot korvaavat tässä lomakkeessa annetut tiedot.

Tutkimustoiminnan kasat sijoitetaan painanteisiin yms. sellaisiin maastonkohtiin, että ne eivät näy kauas.

Kuoppien seinämät sorrutetaan siten, että niistä ei ole kulkijoille vaaraa.

Mikäli altaisiin kertyy liejua ja on todennäköistä, että kevättulvat pääsevät siihen, lieju peitetään hiekalla ja soralla.

Läjitysalueet sijoitetaan niin, että ne eivät pääse valumaan jokeen.

5. Selvitys seurannasta ja tarkkailusta toiminnan aikana ja sen päätyttyä (esim. silmämääräinen tarkkailu)

Pilaantumattomien maa-ainesten läjitysalueita seurataan silmämääräisesti.

6. Tiedot maa- ja kiviainesjätealuetta koskevista jälkitoimenpiteistä (esim. siistiminen, maisemointi)

Maisemointia tehdään mahdollisuuksien mukaan vuosittain.

7. Päivämäärä ja laatija

4.11.2021

Esther ja Teemu Takaluoma

Jätehuoltosuunnitelmaa ei vaadita, jos luvanhaltijan on laadittava sellainen ympäristönsuojelulain nojalla.

Kaivannaisjätteen jätehuoltosuunnitelman tavoite ja sisältö:

Jätehuoltosuunnitelman laatimisen tavoitteena on jätteen synnyn ehkäisy, jätteiden hyödyntämisen edistäminen sekä ympäristön pilaantumisen ehkäisy.

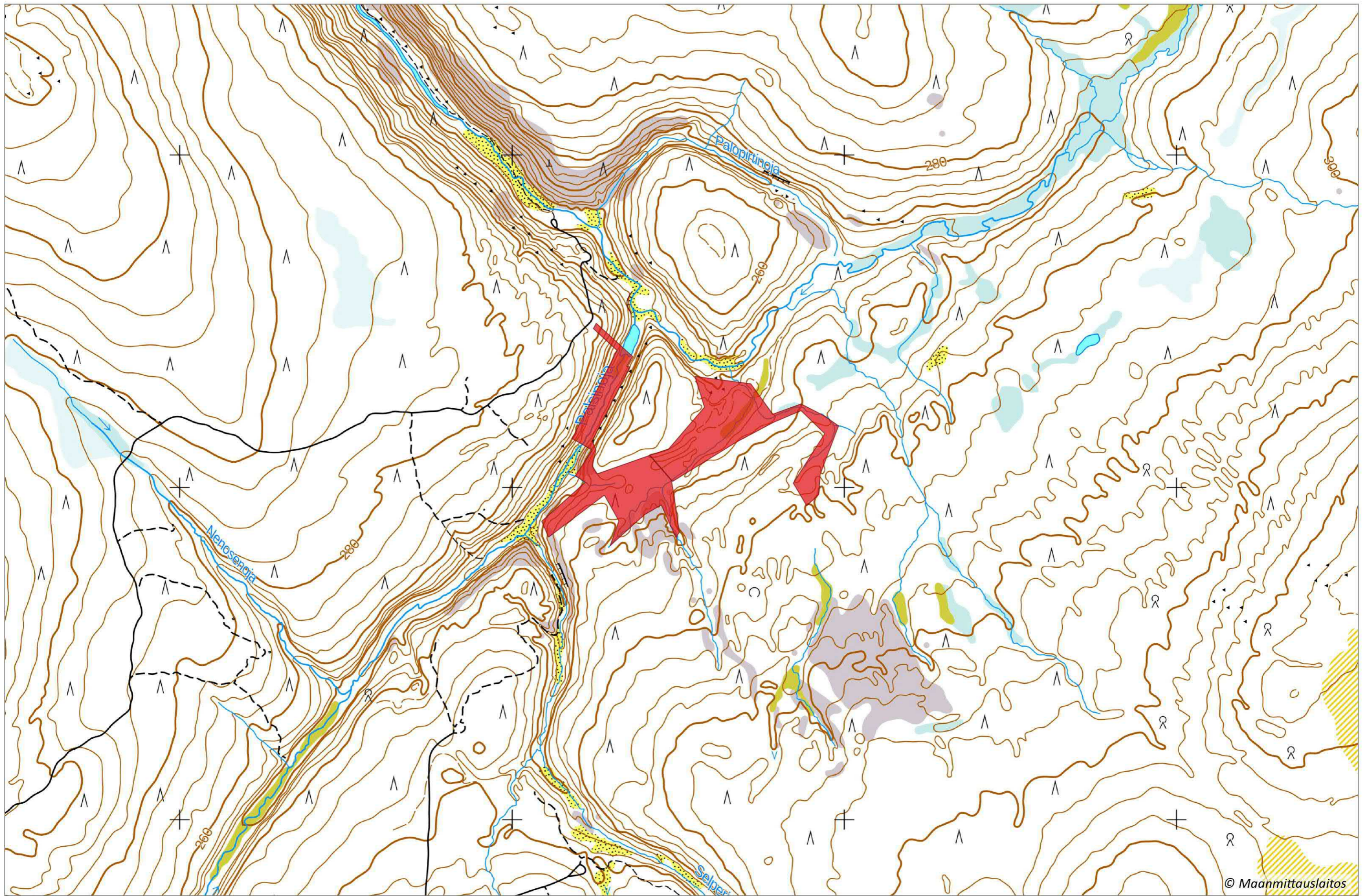
Kullanhuuhdonnassa syntyvät kaivannaisjätteet:

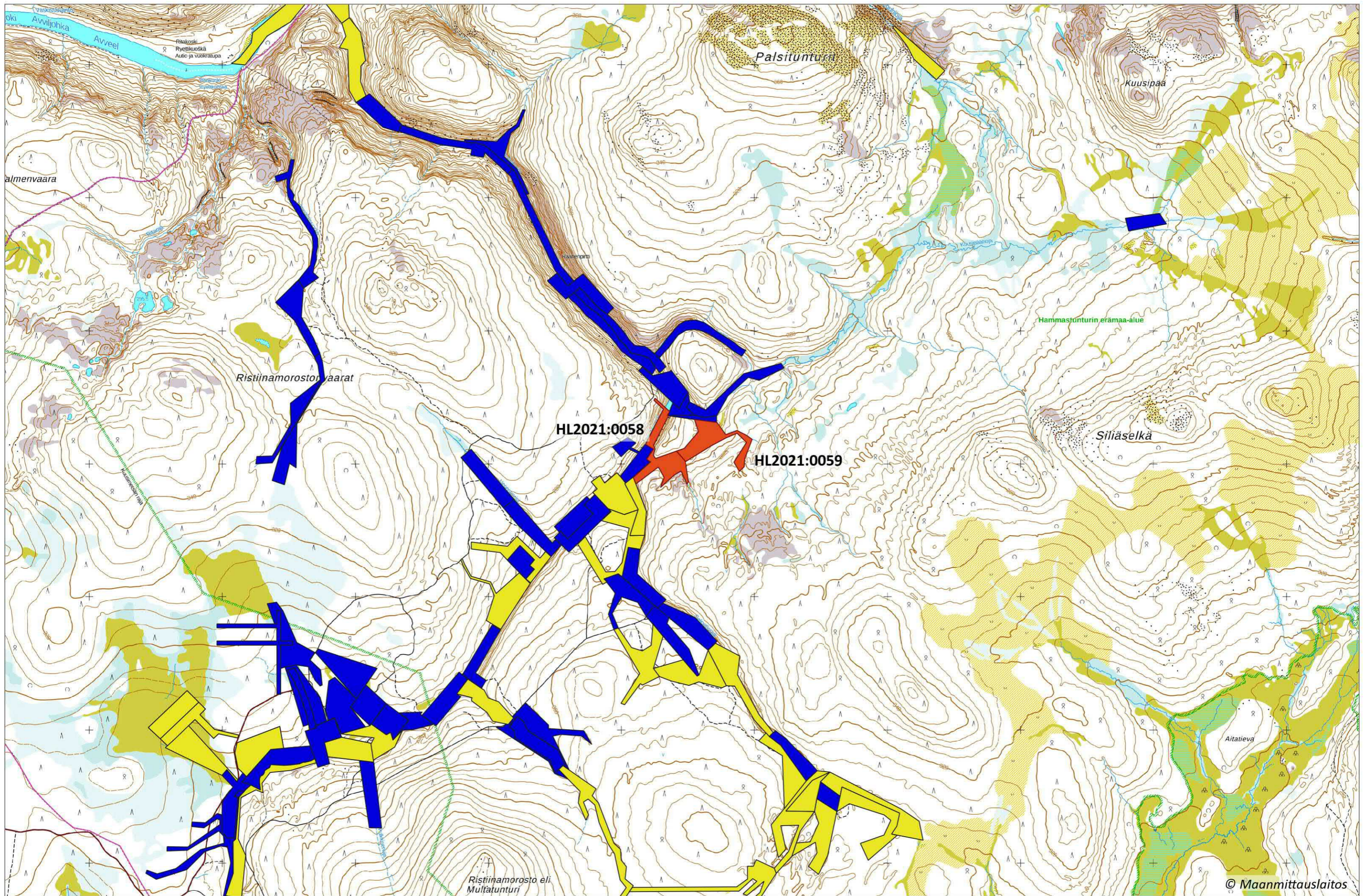
Kullanhuuhdonnassa syntyviä kaivannaisjätteitä ovat esimerkiksi pintamaat, kannot, kivet ja selkeytysaltaiden lietteet. Pintamaat ovat tuotantoalueen valmistelussa poistettavia maita, jotka ovat pääasiassa orgaanista ainesta; turvetta ja kasvillisuutta. Valmistelun ja tuotannon aikana alueelta voi kertyä kiviä sekä kantoja.

Ympäristövaikutukset riippuvat kaivannaisjätteestä ja sen hyödyntämisestä. Lietteistä voi tulla kiintoaine- ja ravinnepäästöjä, jos lietteet sijoitetaan eroosiolle alttiiksi lähelle oja. Maa-aineksen läjittäminen voi aiheuttaa maisemahaittaa.

Kaivannaisjätteiden hyödyntäminen:

Pintamaita ja kiviä voi käyttää maisemointiin. Tällaiset toimenpiteet ovat kaivannaisjätteen hyödyntämistä.





Hammastunturin erämaa-alue

HL2021:0058

HL2021:0059

Urho Kekkosen kansallispuisto

Hammastunturin paliskunta

Ivalon paliskunta

