

Sodankylän kunta
Jäämerentie 1 (PL 60)
99601 Sodankylä

KUULUTUS

Turvallisuus- ja kemikaalivirasto (Tukes) kuuluttaa kaivoslain (10.6.2011/621) 40 §:n nojalla.

kullanhuuhdentalupahakemuksen

Hakijat: Kari-Pekka Pikkarainen

Lupatunnus: HL2022:0004

Alueen sijainti: Sodankylän kunta, Mutasenkurru, 6,8 ha.

Konekaivu, n 500m³/ vuosi.

Mielipiteet ja muistutukset

Mielipiteet ja muistutukset voi lähettää 4.7.2022 mennessä lupatunnus mainiten sähköisesti osoitteeseen kaivosasiat@tukes.fi Tukeisiin tai osoitteeseen PL 66, 00521 Helsinki.

Nähtävilläolo

Kuulutus ja hakemusasiakirjat ovat nähtävänä 27.5.2022 - 4.7.2022 Tukesin verkkosivuilla osoitteessa <https://tukes.fi/maatokset-ja-kuulutukset/kullanhuuhdentaluvat>. Tiedoksisaannin katsotaan tapahtuneen seitsemäntenä (7) päivänä kuulutuksen julkaisusta.

Lisätietoja

kaivosasiat@tukes.fi tai puh. 029 5052 000

KULLANHUHDONTALUPAHAKEMUS

Pakolliset kohdat on merkitty tähdellä (*). Ennen hakemuksen toimittamista kaivosviranomaiselle hakijan on huolehdittava, että ne on täytetty asianmukaisesti.

1. HAKIJAN TIEDOT

1.1. Etu- ja sukunimi *

Kari-Pekka Pikkarainen

1.2. Postiosoite *

1.3. Postinumero *

1.4. Postitoimipaikka *

1.5. Puhelinnumero

1.6. Sähköposti

1.7. Muut hakijat yhteystietoineen

Ei oo ei tuu

2. ALUEEN TIEDOT

2.1. Ehdotus alueen nimeksi

Mutanen

2.2. Alueen pinta-ala *

7 ha (enintään 7 ha)

2.3. Sijainti: Lappi, valtion omistama alue *

- Inarin kunta
 Sodankylän kunta
 Sallan kunta
 muu

mikä?

2.4. Haettavan alueen tarkempi sijainti (joen, puron tarkkuudella)

Mutasen kuru, Kaitaselän luoteispuolella vieressä.

Tarkemmat koordinaatit ymp.lupa liite 2:ssa. Kuvia alueen muodosta liitteissä A ja B.

2.5. Hakijan esitys luvan voimassaoloajaksi:

4

vuotta

Uutta lupaa voi hakea enintään neljäksi vuodeksi, jatkolupaa 10 vuodeksi.

2.6. Selvitys haettavasta alueesta ja sen käyttöä koskevista rajoituksista sekä pääpiirteittäinen selvitys merkittävistä luonto- ja kullanhuuhdontakulttuuriarvoista alueella *

Selvitys mm. luonnonsuojelulain, erämaalain ja muinaismuistolain nojalla aluetta koskevista rajoituksista. Saamelaisten kotiseutualuetta ja erityistä poronhoitoaluetta koskevassa hakemuksessa on kyseisiä alueita koskevat säännökset otettava huomioon.

- Alue Mutanen kuuluu E-kategorian dialogialueeseen
- Alue Mutanen kuuluu eteläpuolelta pieneltä osin koitelainen suojelualueeseen
- Alue Mutanen on lähde ymp.lupa liite A, kuva 8
- Alue on kokonaisuudessaan erityistä poronhoitoaluetta (Oraniemen paliskunta).
- Alue EI ole saamelaisten kotiseutualuetta.
- Alueelta ei ole tavattu muinaismuistolain mukaisia muistomerkkejä tai kulttuurijäänteitä.
- Alueella ei ole tavattu kullanhuuhdontakulttuurikohteita
- Alue on metsätalousaluetta

Alueella kurussa ei ole puustoa. Reunoilla ja lounaispuolella aluetta sen sijaan on jonkin verran puustoa.

2.7. Selvitys alueen käyttöä koskevien rajoitusten huomioon ottamisesta *

- Alue on osittain E-kategorian dialogialuetta, joka on Metsähallituksen omalla päätöksellä suojeltu ja toimien ulkopuolelle olematta varsinainen lakisääteinen suojelualue (suora lainaus H. Remeksen viestistä). (liite B, kuva 8 ymp.lupa)
- Alueella on myös vesilähde kurun loppupäässä (liite B, kuva 8 ymp.lupa)
- Koitelainen suojelualuetta osittain

2.8. Selvitys alueen oikeusvaikutteisista kaavoista ja mahdollisesti vireillä olevista kaavahankkeista sekä selvitys siitä, ettei haetulla alueella ole kaivoslain (621/2011) 46 §:n 1 momentin 1 ja 2 kohdassa tarkoitettua estettä *

- Lokka-koitelainen-kevitsa osayleiskaava

3. SELVITYS TOIMINNASTA JA TOIMINNAN VAIKUTUKSISTA

3.1. Kuvaus toiminnan määrästä (m³), laadusta ja aikataulusta *

- Pienimuotoista konekaivuuta, 499m³ max vuodessa, käyttäen pientä 2t kaivinkonetta ja 2t bobcat tyyppistä yleisetuormaajaa. Mahdollisesti kairavaunun osto tai kaivuriin kaira voi tulla rahatalouden sallissa kysymykseen. 20tn kone voi käydä alueella max 1vko/kausi kääntämässä isompia kiviä ja syvempiä testikohtia kaivamassa.

- Aikataulu:

- 1-4v kartoitetaan alueen kultapitoisuuksia suorittaen testimonttuja, noin 1-2m³ kokoisia, riippuen kallioperän syvyydestä. Näin pyritään välttämään turhaa alueen mylläämistä. Etsitään onko alueella kultaa riittävästi. Montut kaivetaan siten että 5-10 reiän jälkeen montut täytetään, kunnakerros takaisin mahdollisimman siististi. Näin edetään järjestelmällisesti ja samalla huolehtien että kaivuualue pysyy mahdollisimman turvallisena ja luonnonmukaisena.
 2. Jatko: Mikäli kultaa ei ole riittävästi testien perusteella, kohde suljetaan ja paikka ennallistetaan, istutetaan puita mikäli niitä on joutunut kaatamaan. Mikäli testejä ei ole ehditty suorittamaan riittävästi, jatketaan tutkimuksia esim 10v jatkolupa anoen. Jos alueelta on löytynyt laskennallisesti kannattava määrä kultaa, aloitetaan laajemmat kaivuutyöt. Tällöin kaivuumäärät voisi olla max 10000m³.
 3. Jatkoluvan hakeminen tulee ajankohtaiseksi 4v jälkeen mikäli kultaa löytyy riittävästi pitämään toiminnan kannattavana. Alue joka tapauksessa maisemoidaan huolellisesti toiminnan lopettamisen jälkeen.
- Huuhdontaan käytetty vesi on 100% kierrätettyä. Vedet kierrätetään ja imeytetään 1-3kpl, kooltaan n. 1-3m³ kokoisen altaan läpi. Testivaiheessa veden tarve pientä, jolloin voidaan käyttää edellistä kaivuumonttua veden ottoon, mikäli veden pinta nousee tarpeeksi. Vaiheessa 2 montut suurempia n. 5-20m³ ja niitä on 2-3 kiertoallasta

Tarkemmin ympäristölupa liite B, kuvat 3-8. Ympäristöluvassa muutenkin tarkemmin ilmaistuna edelliset asiat.

3.2. Onko alueella tarkoitus suorittaa koneellista kullankaivuuta? *

- Kyllä
 Ei

3.3. Onko hakijalla alueelle voimassaoleva ympäristölupa? *

- Kyllä
 Ei

3.4. Onko hakemukseen liitetty kaivannaisjätteen jätehuoltosuunnitelma? *

- Kyllä
 Ei

3.5. Miten kulku alueelle järjestetään? *

- Mutanen vierestä kulkee viiivalontie, risteys soranottoalueelle. kts ymp.lupa liite A, kuva 1.

3.6. Selvitys niistä, joiden etua, oikeutta tai velvollisuutta asia saattaa koskea *

Mainitse mm. alueen paliskunta, sijoittuuko alue saamelaiden kotiseutualueelle, ym.

Oraniemen paliskunta
Sodankylän kunta/ympäristötoimi
Metsähallitus/metsätalous
Poroisäntä: Siivola Martti

Ei saamelaiden kotiseutualuetta.

3.7. Hakijan arvio toiminnan ympäristö- ja muista vaikutuksista sekä selvitys toiminnan haitallisten vaikutusten ehkäisystä *

Jos kullanhuuhtontalupaa koskeva hakemus kohdistuu saamelaisten kotiseutualueelle, on toiminnan vaikutuksia arvioitava saamelaisten oikeuden kannalta alkuperäiskansana, kolttalaisten alueella kolttalaisten säädettyjen tavoitteiden kannalta ja erityisellä poronhoitoalueella poronhoidon kannalta.

Koska olen vierailulla mailla niin aluetta tulee kunnioittaa ja kohdella paikkaa kuin kohtelisi omia maitaan. Tällä asenteella olen ollut liikkeellä aina, paikasta riippumatta. Pidän kunnia-asiana että asiat hoidetaan oikein ja kaikkia osapuolia kunnioittavasti. Mikäli jotain asioita on jotka asianomaisille voi aiheuttaa haittaa, toivon että näistä voidaan järkevästi hyvässä hengessä sopia keskenämme. Ja miehen sana pätee samoin kuin kirjattu teksti.

- Testimonttuja ei jätetä pitkäksi aikaa auki. Suljetaan 5-10 reiän jälkeen. Suljetaan kaikki muutkin montut viimeistään ennen kuin poistutaan alueelta talveksi. Näin minimoidaan vahinkoriskit (porot, ihmiset ym) ja maksimoidaan luonnon nopeampi uusiutuminen. Kuntakerros eritellään aina siten että se on mahdollisimman helppo laittaa päällimmäiseksi. Yksinkertaisesti esittäen- kunta vasemmalle, sora ja kivet eteen ja oikealle testimonttua. Testin jälkeen tavarat takaisin mistä otettukin.

- Vältetään erittäin vanhojen puiden kaatamista, mikäli alueella näitä on. Tätä edesauttaa ensimmäisen vuoden testaaminen, turhat kaadot jää minimiin eikä pengota mitään mistä ei ole tarpeellista.

- Kaikin puolin koitan välttää luontoon kohdistuvaa rasitetta, koska se ei ole kenenkään etu. Ja tietenkään erittäin vanhoihin puujääriin ei kosketa. Toki rajoitteita voi tehdä lisäksi edellä mainitut rajoitteet rauhoitusalueasioissa. Tästä ei tarkempaa tietoa.

-Koneellisissa toiminnoissa

1. Pyritään mahdollisimman vähä-äänisiin nykyaikaisiin ratkaisuihin (moottorien äänenvaimennus, tai lisä-äänenvaimennus ja huuhtonnassa mahdollisesti kumin lisääminen huuhtontarummun sisäpintaan tai täryseulan osiin.

2. Pyritään vähäpäästöisyyteen ja minimaaliseen saastuttamiseen. Pienet, optimaalisen kokoiset moottorit kuluttavat ja saastuttavat mahdollisimman vähän. Kaivuri:2l-3/h (changfa 1l 1 syl), huuhtomo 2l/h (mitsubishi 3syl diesel) esimerkkeinä.

Tarkemmin ymp.luvassa.

3.8. Selvitys toiminnan lopettamisesta ja siihen liittyvistä toimenpiteistä sekä jälkitoimenpiteistä *

- Toiminta päätetään ympäristöluvan määräysten mukaisesti.

- Varmistetaan että paikat on mahdollisimman lähelle alkuperäistä. Kuvia alueesta otetaan ennen, prosessin aikana ja jälkeen.

- Puiden istuttamista viimeistään lopettamisvaiheessa. Mielellään jo prosessin aikana.

- Omasta mielestäni on tärkeää saattaa asiat luonnontilaa vastaaviksi mahdollisimman nopeasti. Juurikin tämä idea että jos kultaa ei ole, pyritään sulkemaan kaivos jopa etuajassa. Säästän itse ja luontoa ei ole tarpeen rasittaa sen enempää.

- Ehdoton ajatus oman toiminnan suhteen on ettei luonto tai eläimet häiriintyisi ylettömästi. Koitetaan minimoida häiriötekijät. Ja jos ongelmia havaitaan- ne pitää ehdottomasti korjata. Näin ajattelisin jos omalle lähimaastolle jotain vastaavaa hakemusta tehtäisiin.

4. RAKENTAMINEN

4.1. Haetaanko alueelle lupaa rakentaa rakennus tai rakennelma tämän hakemuksen yhteydessä?

- Kyllä
 Ei

4.2. Perustelut rakentamistarpeelle

- Yksinkertainen puurakenteinen huussi, vähän viistossa vasemmalle. Mahdollistaa ergonomisen pyyhkäisyn oikeakätisille. Kaivetaan syvä monttu. Siihen päälle rakennelma max L1,5 x S1,5 x K2,2 metriä. Monttu täytetään 1m ennen pintaa ettei siitä tule myöhemmin ongelmia. Lähinnä ettei mehtämiehen saapas jämähä siihen ihteensä. Jos siinä mehton perässä juokseva justinsa ukko sattuuup kirmaamaan.. Huussi on kevytrakenteinen ja potkaisemalla hajoaa elementeiksi kuin kallekehvelin talo. Ei jää mitään muisteltavaa siitä eikä haittoja.

- Kotarakennelma, palamaton kestokangas ja pitkät riuvut. Tarkoitus: satunnainen pannukahvin keittäminen jos kylässä käypi ukko tai ehkä kaksi. Ei palovarotuksen aikana. Kaikki poroukotkin tervetulleita, aina kahvit keitän hyvässä yhteistyöhengessä.

- Muuten asuminen kaikkiaan tapahtuu asuntoautossa. Parkkeerattu valtaukselle (ymplupa liite A, kuva 1).

- Ei talviasumista, eikä talviasuimistojen säilyttämistä. Huussia ja kodan osia lukuunottamatta. Ne jäisi valtaukselle. Tosin kota pitää purkaa. Huussi potkaistaan paloiksi mukaan kun toiminta lopetetaan.

4.3. Onko hakemukseen liitetty rakennusta tai rakennelmaa koskevat rakennuspiirustukset?

- Kyllä
 Ei

5. VAKUUS

Hakijan ehdotus vakuuden suuruudesta/selvitys sen tarpeellisuudesta. Ehdotus perusteltava.

Vakuuden määrää miettiessä, huomioikaa vähemmän luontoa rasittava tyyli kaivaa (ymp.luvassa tarkemmin mm. liite B, kuvat 3-7). Kun monet kasoittaa irtoja montun viereen, itse nostelen tavarat suoraan rumpuun/täryyn. Osa materiaalista palaa suoraan monttuun, osa jää ihan vierelle. Suljetaan mahd. pian. Ei rampata ees taas. Ekalla vaiheella koitetaan minimoida turhat kaivuut kaikkiaan. Hyödyttää vaihe 2:ta. Toki jos huuhtomoa ei joihinkin pahempiin kohtiin pystytä vetämään, koitetaan materiaalin siirto tehdä parhaalla mahdollisella tehokkaalla tavalla.

Vaihe 1: Ehdotus pienkonelupa 499m3/50vrk, _____

- 2t kaivinkoneella aukaistaan ja suljetaan. Maalajit siistitään siten että orgaaninen aines on aina pinnalla.

- Muita koneita:

1. Ehkä etukuormaaja 2tn omavalmiste.

2. Max 1 vko/kausi 20tn kokoluokan kone jos isoja kiviä tai syviä kohtia ilmeneisi. Tai kuskaamaan hajonnutta pienkonetta veks.

3. ehkä varallisuuden salliessa pieni poravaunu soranäytteiden kairaamiseen.

Vaihe 2: Luvan myöntäjän mukainen summa, itse en osaa sanoa, _____

1. 20tn kaivinkone

2. Etukuormaaja 2t

3. Kaivinkone 2t

4. ehkä se poravaunu

6. MUUT TIEDOT

Muut hakemuksen käsittelyyn mahdollisesti vaikuttavat lisätiedot

- Ymmärrän että olen kaivamassa valtion mailla jossa mm. porotaloutta pidetään yllä. Pysin tekemään kaikkeni etten olisi isommin haitaksi alueen ihmisille ja eläimille. Koitan parhaani mukaan minimoida haitat joita kaivaminen saattaa tuottaa. Ja korjata asiat tarvittaessa.

- karttaliite Mutanen

Kari-Pekka Pikkarainen 1.4.2022

Allekirjoitus (kaikkien hakijoiden) *

Sähköisesti toimitettuihin hakemuksiin kaivosviranomaisen pyytää allekirjoitukset tarvittaessa.

PAKOLLISET LIITTEET:

1. Hakijan virkatodistus (kaikkien hakijoiden)
2. Kartta alueesta
3. Kaivannaisjätteen jätehuoltosuunnitelma

Muista liittää hakemukseen kaikki tarvittavat liitteet!

LÄHETÄ HAKEMUS

TULOSTA HAKEMUS

Turvallisuus- ja
kemikaalivirasto

Helsinki
PL 66 (Opastinsilta 12 B)
00521 Helsinki

Tampere
Kalevantie 2
33100 Tampere

Rovaniemi
Valtakatu 2
96100 Rovaniemi

Neuvonta 029 5052 000
www.tukes.fi/kaivosasiat
kaivosasiat@tukes.fi

KAIVANNAISJÄTTEEN JÄTEHUOLTOSUUNNITELMA

Jätehuoltosuunnitelman voi tehdä tällä lomakkeella tai vapaamuotoisesti. Tästä lomakkeesta tulee täyttää kohdat 1-5 ja 7. Huomaa, että kohta 6 koskee VAIN mahdollista jätealuetta.

1. Kullanhuuhdonta-alueen lupatunnus (täytetään, jos tiedossa)

Mutanen

2. Kullanhuuhdontaluvan hakija/ haltija

Pikkarainen Kari-Pekka

3. Kaivannaisjäte

Kaivannaisjätteen laji	Arvioitu määrä (m ³) koko tuotantoaikana	Hyödyntäminen 1 maisemoinnissa 2 muu hyödyntämistapa, mikä?	Tiedot ympäristövaikutuksista. Sanallinen kuvaus.
Pintamaat	Vaihe 1: n.10% eli 49m ³ Vaihe2: n.10% eli 1000m ³	Maisemointi, kunta päällimmäiseksi.	Vaikutusten pitäisi olla vähäisiä koska vaiheesta riippumatta, kunta pistetään aina päällimmäiseksi. Erotellaan hyvin muusta.
Kannot ja muu puuaines	Noudetetaan metsähallituksen ohjeita	Kantoja ei tule ellei kullankaivuun kannalta ehdottoman oleellista	Jos tarvitsee kaataa puita, istutan taimia tilalle. Vältän puiden kaatamista tarpeettomasti.
Kivennäismaat (kivet ja muu maa-aines)	Arviolta noin 75% kummassakin vaiheessa	Laitetaan montun pohjalle lietteiden kanssa. Kunta päälle	Pyritään erottelemaan maa-ainekset (ymp.lupa liite B, kuvat 3-7). Näin pienimmät ympäristön muokkaantumiset.
Muut (esim. selkeytysal- taiden lietteet) Yksilöi alle	Arviolta noin 15% kummassakin vaiheessa	Monttuun pohjalle kivien ja muiden maa-ainesten kanssa. Kunta päälle	Pyritään erottelemaan maa-ainekset (ymp.lupa liite B, kuvat 3-7). Näin pienimmät ympäristön muokkaantumiset.

4. Selvitys vaikutusten ehkäisemiseksi toteutettavista toimista toiminnan aikana ja sen päätyttyä (esim. sijoitus, peittäminen, ym.)

- Pyritään peittämään montut/ojat mahdollisimman pian.
- Kerrosten erittely ymp.lupa liite B, kuvat 3-7 tapaan ja takaisin asettelu mahd. luonnollisesti, kunta päälle, mikäli sitä on.
- Istutetaan puita tarvittaessa.

5. Selvitys seurannasta ja tarkkailusta toiminnan aikana ja sen päätyttyä (esim. silmämääräinen tarkkailu)

- Jatkuva silmämääräinen tarkkailu.
- Päivittäin kuvia alueesta. Ennen jälkeen ja prosessin aikana.
- Mikäll polkkeuksla lupaan nähden, asia korjataan välittömästi

6. Tiedot maa- ja kiviainesjätealuetta koskevista jälkitoimenpiteistä (esim. siistiminen, maisemointi)

- Kivet, hienoainekset ja sora asetellaan montuissa pohjalle. Kunta päälle.
- Istutetaan puita
- Maisemoinnissa apuna kaivuuta ennen otetut kuvat.
- Pyritään siihen ettei aluetta kaiveta yhtään enempää kuin kullan talteenoton kannalta olellista, helpottaa myöhempiä maisemointeja.

7. Päivämäärä ja laatija

25.3.2022

Kari-pekka Pikkarainen

Jätehuoltosuunnitelmaa ei vaadita, jos luvanhaltijan on laadittava sellainen ympäristönsuojelulain nojalla.

Kaivannaisjätteen jätehuoltosuunnitelman tavoite ja sisältö:

Jätehuoltosuunnitelman laatimisen tavoitteena on jätteen synnyn ehkäisy, jätteiden hyödyntämisen edistäminen sekä ympäristön pilaantumisen ehkäisy.

Kullanhuuhdonnassa syntyvät kaivannaisjätteet:

Kullanhuuhdonnassa syntyviä kaivannaisjätteitä ovat esimerkiksi pintamaat, kannot, kivet ja selkeytysaltaiden lietteet. Pintamaat ovat tuotantoalueen valmistelussa poistettavia maita, jotka ovat pääasiassa orgaanista ainesta; turvetta ja kasvillisuutta. Valmistelun ja tuotannon aikana alueelta voi kertyä kiviä sekä kantoja.

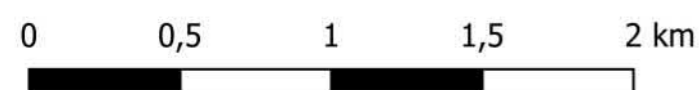
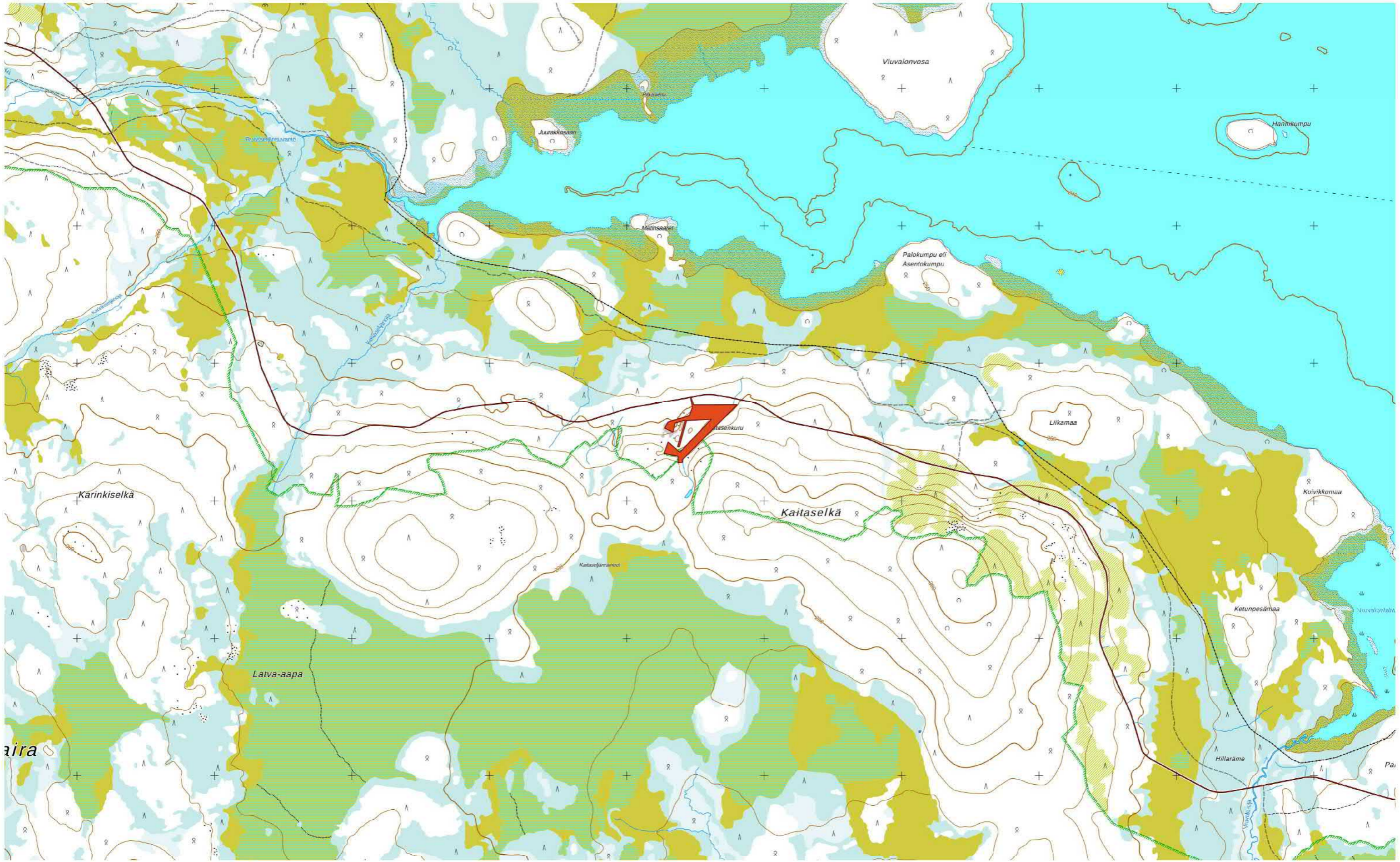
Ympäristövaikutukset riippuvat kaivannaisjätteestä ja sen hyödyntämisestä. Lietteistä voi tulla kiintoaine- ja ravinnepäästöjä, jos lietteet sijoitetaan eroosiolle alttiiksi lähelle oja. Maa-aineksen läjittäminen voi aiheuttaa maisemahaittaa.

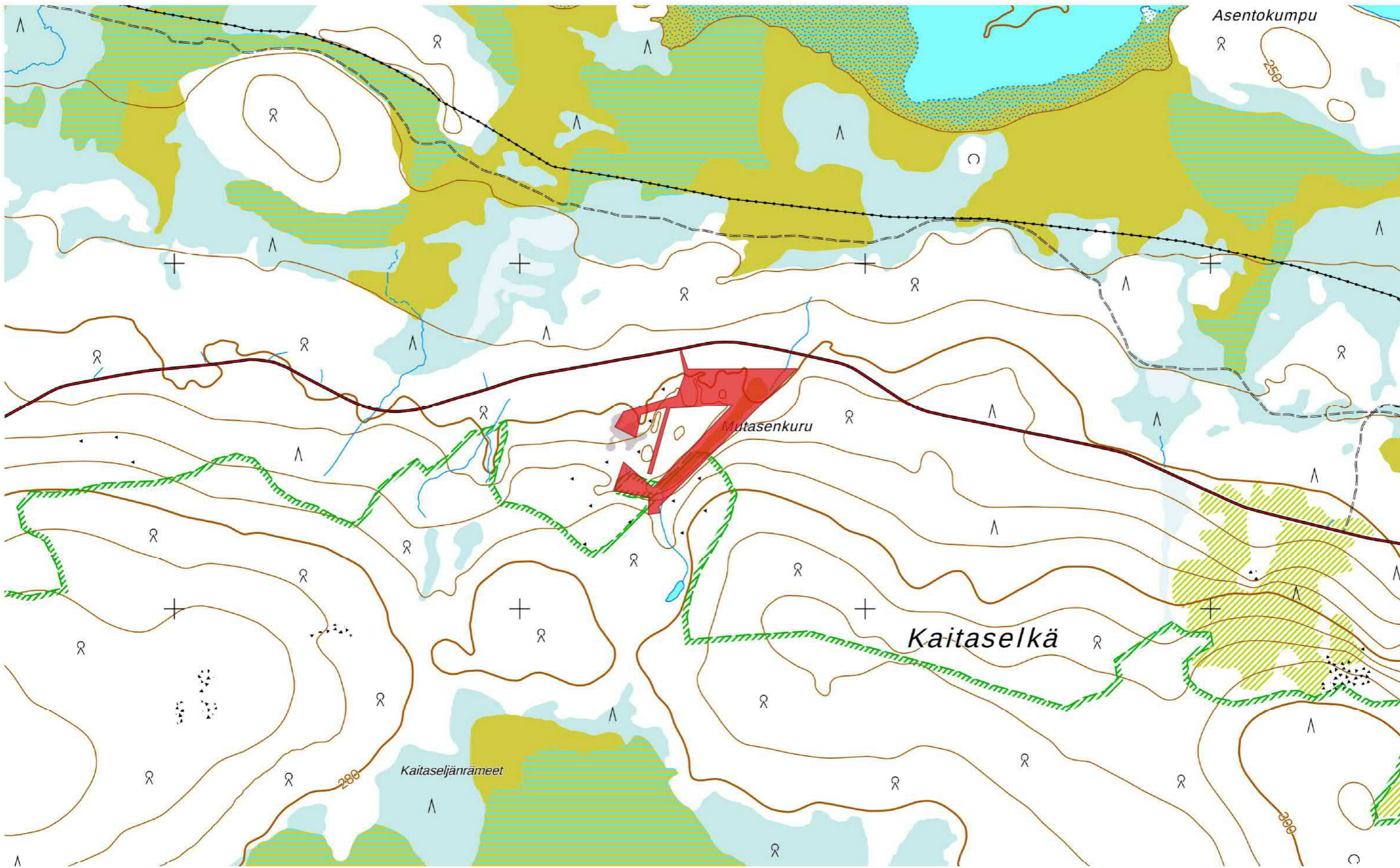
Kaivannaisjätteiden hyödyntäminen:

Pintamaita ja kiviä voi käyttää maisemointiin. Tällaiset toimenpiteet ovat kaivannaisjätteen hyödyntämistä.



Keltainen alue = Kullanhuuhtontalupahakemusalue
Sininen alue = Kullanhuuhtontalupa-alue
Tummennettu = Luonnonsuojelualue
Rasteri = Natura-2000





Selvitys kullanhuudontalupahakemuksen HL2022:0004 suunnitellusta toiminnasta ja muista lupa-alueen lähistöllä olevista kaivoslain luvista alueiden käyttömuodoista, jotka voivat häiritä saamelaiskulttuuria

Yleistä kullanhuudonnasta

Kullanhuudonta on ollut pienenevä maankäyttömuoto koko 2000-luvun ajan. Vuonna 2000 kullanhuudontaan oikeuttavia lupia on ollut voimassa yli 400, 2010-luvun alkupuolella lupamäärä oli lähes puoliintunut noin 200–230 kpl välille. Viime vuosina lupamäärä on kuitenkin ollut nousussa, tällä hetkellä lupia on voimassa 351 kpl. Osa lupamäärän kasvusta selittyy kullanhuudontaan oikeuttaneiden kaivospiirien (28 kpl, 428 ha) lakkaamisella, niiden tilalle on haettu yhteensä 58 kpl (237 ha) kullanhuudontalupia.

Hakemuksia on vireillä 100. Hakemuksista 24 kpl on jatkohakemuksia hakemushetkellä voimassa olleille luville. (lähde: Kaivosrekisteri 16.5.2022).

Kullanhuudonnan mahdollinen vaikutus saamelaiskulttuuriin selvitetään paliskunnittain, koska poronhoito on tärkeä osa saamelaiskulttuuria ja se on alueiden käytön kannalta herkkä elinkeino. Koska paliskuntien alueet on selkeästi rajattu aidoilla, kaivoslain mukaisen kullanhuudonnan vaikutukset saamelaiskulttuurille rajoittuvat pääasiallisesti sen paliskunnan alueeseen, jolla kullanhuudontaa harjoitetaan. Kullanhuudontaluvan nojalla ei saa harjoittaa toimintaa, joka vaikuttaa vesistöön. Mikäli tällaista toimintaa on suunniteltu lupa-alueella harjoitettavan, tulee toimintaan olla ympäristö- tai vesilupa. Näissä luvissa toimivaltainen viranomainen on Pohjois-Suomen aluehallintovirasto.

Lupahakemusalueen kuvaus

Kullanhuudontalupa-alue HL2022:0004 (6,8 ha) sijoittuu Sodankylän kuntaan, Mutasenkuruun, Oraniemen paliskunnan alueelle.

Oraniemen paliskunnan kokonaispinta-ala on noin 389 000 ha.

Lupahakemuksen mukaisen toiminnan kuvaus

Alueella on tarkoitus harjoittaa konekaivua, vuotuinen kaivumäärä on noin 500m³.

Muut häiritsevät alueiden käyttömuodot hakemuksessa tarkoitettulla alueella ja sen läheisyydessä

Mutasenkurun alue kuuluu Metsähallituksen hallinnoimaan metsätalousalueeseen. Metsähallitus ei linjauksensa mukaisesti myy kyseessä olevan alueen läheisyydestä maa-alueita.

Metsähallitus on laatinut paliskuntain yhdistyksen kanssa yhteistyösopimuksen, jossa määritellään Metsähallituksen ja paliskunnan yhteistoiminta erilaisten maankäyttömuotojen yhteydessä.

Lupahakemusalueella ei ole retkeilyreittiä tai erityistä retkeilykohdetta. Lupa-alueen läheisyydessä lähimmillään noin 400 m:n etäisyydellä kulkee moottorikelkkaura.

Lähimmillään noin 0,4 km päässä alueen eteläpuolella on paliskuntien välinen raja-aita (Lappi ja Oraniemi). Muita poronhoitoon liittyviä rakennelmia lupahakemusalueen läheisyydessä ei ole.

Liitteet: Hakemus

Kartta alueesta 1:10 000

Kartta alueesta 1:25000

Yleiskartta alueesta 1:100000

Aineistoa:

Kaivosrekisterin karttapalvelu (<https://gtkdata.gtk.fi/Kaivosrekisteri/index.html>)

Retkeilyreitit (www.retkikartta.fi/)

[Saamelaisten kotiseutualueen luonnonvarasuunnitelma | Metsähallitus \(metsa.fi\)](#)

Itä-Lapin luonnonvarasuunnitelma (<http://julkaisut.metsa.fi/assets/pdf/mt/mt58-ita.pdf>)

Paliskuntain yhdistyksen ja Metsähallituksen välinen yhteistyösopimus (<https://www.metsa.fi/wp-content/uploads/2021/03/Paliskuntain-yhdistyksen-ja-Metsahallituksen-valinen-sopimus-2021.pdf>)