

Sodankylän kunta  
Jäämerentie 1 (PL 60)  
99601 Sodankylä

## KUULUTUS

Turvallisuus- ja kemikaalivirasto (Tukes) kuuluttaa kaivoslain (10.6.2011/621) 40 §:n nojalla.

### **kullanhuuhdentalupahakemuksen**

Hakijat: Jari Koivumäki, Teppo Talka, Tom Laine, Reino Rasilainen, Jarno Koivumäki, Paavo Hyökki, Veli-Pekka Suojanen, Tuomas Haapanen

Lupatunnus: HL2022:0008

Alueen sijainti: Sodankylä, Lauttaoja, 3,0 ha.

Lapiokaivu, enintään 50m<sup>3</sup>/ vuosi.

### **Mielipiteet ja muistutukset**

Mielipiteet ja muistutukset voi lähettää 17.10.2022 mennessä lupatunnus mainiten sähköisesti osoitteeseen [kaivosasiat@tukes.fi](mailto:kaivosasiat@tukes.fi) Tukeisiin tai osoitteeseen PL 66, 00521 Helsinki.

### **Nähtävilläolo**

Kuulutus ja hakemusasiakirjat ovat nähtävänä 8.9.2022 - 17.10.2022 Tukesin verkkosivuilla osoitteessa <https://tukes.fi/paatokset-ja-kuulutukset/kullanhuuhdentaluvat>. Tiedoksisaannin katsotaan tapahtuneen seitsemäntenä (7) päivänä kuulutuksen julkaisusta.

### **Lisätietoja**

kaivosasiat@tukes.fi tai puh. 029 5052 000

## KULLANHUUHDONTALUPAHAKEMUS

Pakolliset kohdat on merkitty tähdellä (\*). Ennen hakemuksen toimittamista kaivosviranomaiselle hakijan on huolehdittava, että ne on täytetty asianmukaisesti.

### 1. HAKIJAN TIEDOT

1.1. Etu- ja sukunimi \*

Jari Koivumäki

1.2. Postiosoite \*

1.3. Postinumero \*

1.4. Postitoimipaikka \*

1.5. Puhelinnumero

1.6. Sähköposti

1.7. Muut hakijat yhteystietoineen

Teppo Talka,  
Tom Laine,  
Reino Rasilainen,  
Jarno Koivumäki,  
Paavo Hyökki,  
Veli-Pekka Suojanen,  
Tuomas Haapanen,

### 2. ALUEEN TIEDOT

2.1. Ehdotus alueen nimeksi

Kultaranta

2.2. Alueen pinta-ala \*

3 ha (enintään 7 ha)

2.3. Sijainti: Lappi, valtion omistama alue \*

- Inarin kunta  
 Sodankylän kunta  
 Sallan kunta  
 muu

mikä?

2.4. Haettavan alueen tarkempi sijainti (joen, puron tarkkuudella)

Alue sijaitsee Lauttaojalla Purnumukantien (19794) lounaispuolella ja tilojen 758-410-13-38, -39, -40 ja -70 eteläpuolella.

2.5. Hakijan esitys luvan voimassaoloajaksi:

4

vuotta

Uutta lupaa voi hakea enintään neljäksi vuodeksi, jatkolupaa 10 vuodeksi.

2.6. Selvitys haettavasta alueesta ja sen käyttöä koskevista rajoituksista sekä pääpiirteittäinen selvitys merkittävistä luonto- ja kullanhuuhdontakulttuuriarvoista alueella \*

Selvitys mm. luonnonsuojelulain, erämaalain ja muinaismuistolain nojalla aluetta koskevista rajoituksista. Saamelaiden kotiseutualueita ja erityistä poronhoitoaluetta koskevassa hakemuksessa on kyseisiä alueita koskevat säännökset otettava huomioon.

Alue sijaitsee perinteisellä kullanhuuhdonta-alueella, missä ei ole luonnonsuojelullisia erityispiirteitä. Se ei kuulu luonnonsuojelu- tai erämaa-alueisiin. Se jatkaa nykyisten kullanhuuhdonta-alueiden sarjaa Lauttaojan varressa. Alueella ei ole muinaismuistolain mukaisia kulttuuriperintökohteita, mutta alueella suoritettava kullanhuuhdonta jatkaa vuosikymmenien perinnettä lapiokaivuun sarjalla.

2.7. Selvitys alueen käyttöä koskevien rajoitusten huomioon ottamisesta \*

Alueella ei ole käyttöä koskevia poikkeusrajoitteita. Alueella tehdään käsin- eli lapiokaivauksia, huuhdonta-vedet imeytetään eikä lasketa sameita vesiä ojaan. Sivukivet jätetään paikalleen kasoihin. Roskat ja jätteet kerätään ja polttopuiden osalta noudatetaan Metsähallituksen määräyksiä.

2.8. Selvitys alueen oikeusvaikutteisista kaavoista ja mahdollisesti vireillä olevista kaavahankkeista sekä selvitys siitä, ettei haetulla alueella ole kaivoslain (621/2011) 46 §:n 1 momentin 1 ja 2 kohdassa tarkoitettua estettä \*

Tankavaara-Iso-oja osayleiskaavan laadinta. Tankavaaran alueella on kehitetty majoitustoimintaa ja UKK-puiston rajausta on muutettu, jotta entisen luontokeskuk- sen aluetta voidaan kehittää matkailutoimintaan. Tankavaaran pohjoispuolella on myös alueita, joita voidaan kehittää matkailuun. Alueen kokonaisvaltainen kehittämi- nen tulisi suunnitella yleiskaavoituksella, jotta voidaan varmistaa alueen kehittäminen ja yhteensovittaminen matkailun, poronhoidon ja metsätalouden sekä UKK-puiston maankäytön suhteen. Kyseessä oleva valtaushakemusalue jää tämän suunnitelman ulkopuolelle. Alueella ei ole kaivoslain 46§ mukaista estettä.

### 3. SELVITYS TOIMINNASTA JA TOIMINNAN VAIKUTUKSISTA

3.1. Kuvaus toiminnan määrästä (m<sup>3</sup>), laadusta ja aikataulusta \*

Alueella on tarkoitus tehdä tutkimus- ja kaivuutyötä n. 20 htvko / vuosi kesäaikana. Vuotuinen kaivuumäärä on n. 20-50 m<sup>3</sup>. Työ tehdään ns. lapiokaivuuna ja rännipesuna.

3.2. Onko alueella tarkoitus suorittaa koneellista kullankaivuuta? \*

- Kyllä  
 Ei

3.3. Onko hakijalla alueelle voimassaoleva ympäristölupa? \*

- Kyllä  
 Ei

3.4. Onko hakemukseen liitetty kaivannaisjätteen jätehuoltosuunnitelma? \*

- Kyllä  
 Ei

3.5. Miten kulku alueelle järjestetään? \*

Jalkaisin 4-tieltä olemassa olevaa metsäautotietä pitkin.

3.6. Selvitys niistä, joiden etua, oikeutta tai velvollisuutta asia saattaa koskea \*

Mainitse mm. alueen paliskunta, sijoittuuko alue saamelaisten kotiseutualueelle, ym.

Alue sijoittuu Lapin paliskunnan alueelle ja se on Metsähallituksen hallinnoimaa aluetta.

3.7. Hakijan arvio toiminnan ympäristö- ja muista vaikutuksista sekä selvitys toiminnan haitallisten vaikutusten ehkäisystä \*

Jos kullanhudontalupaa koskeva hakemus kohdistuu saamelaisten kotiseutualueelle, on toiminnan vaikutuksia arvioitava saamelaisten oikeuden kannalta alkuperäiskansana, kolttalaissa säädettyjen tavoitteiden kannalta ja erityisellä poronhoitoalueella poronhoidon kannalta.

Kaivuuta tullaan tekemään ojan törmällä ja törmän päällä kangastasanteella. Pesuvedet ohjataan kankaalle tehtyyn imeytysaltaaseen. Kaivuuta tehdään yhdestä kohtaan kerrallaan ja siirryttäessä seuraavaan paikkaan, aikaisempi kohta maisemoidaan sivukivellä. Kaivuupinta-ala on vähäinen ja se sijaitsee kuivalla kankaalla, missä on niukalti kasvustoa. Alue sijaitsee saamelaisalueella.

3.8. Selvitys toiminnan lopettamisesta ja siihen liittyvistä toimenpiteistä sekä jälkitoimenpiteistä \*

Kun toiminta alueella lopetetaan, maisemoidaan se alkuperäiseen asuunsa. Kaikki ylimääräiset varusteet viedään pois. Alue pyritään muutenkin jättämään vuosittain mahdollisimman siistiin ja lupaehtojen mukaiseen kuntoon.

#### 4. RAKENTAMINEN

4.1. Haetaanko alueelle lupaa rakentaa rakennus tai rakennelma tämän hakemuksen yhteydessä?

- Kyllä  
 Ei

4.2. Perustelut rakentamistarpeelle

Alueelle haetaan liitteen mukaista varusteiden kuivaushuoneen rakennelmalupaa. Kuivaushuoneen seinät ja katto ovat elementtirakenteisia ja ne puretaan syksyisin ja kootaan keväisin.

4.3. Onko hakemukseen liitetty rakennusta tai rakennelmaa koskevat rakennuspiirustukset?

- Kyllä  
 Ei

#### 5. VAKUUS

Hakijan ehdotus vakuuden suuruudesta/selvitys sen tarpeellisuudesta. Ehdotus perusteltava.

## 6. MUUT TIEDOT

Muut hakemuksen käsittelyyn mahdollisesti vaikuttavat lisätiedot

Huuhdonta-alueen varusteet säilytetään kaivuukauden ulkopuolella yhdessä paikassa laatikoissa.

Jari Koivumäki

Allekirjoitus (kaikkien hakijoiden)

Sähköisesti toimitettuihin hakemuksiin kaivosviranomainen pyytää allekirjoitukset tarvittaessa.

Antamasi tiedot tallennetaan Tukesin (ao.) rekisteriin. Lisätietoja [tukes.fi/tietosuoja](https://tukes.fi/tietosuoja).

### PAKOLLISET LIITTEET:

1. Hakijan virkatodistus (kaikkien hakijoiden)
2. Kartta alueesta
3. Kaivannaisjätteen jätehuoltosuunnitelma

**Muista liittää hakemukseen kaikki tarvittavat liitteet!**

LÄHETÄ HAKEMUS

TULOSTA HAKEMUS

Tuovallisuus- ja  
kemikaalivirasto

Helsinki  
Pt 166 (Roosinmäki 12 B)  
00521 Helsinki

Tampere  
Elmestonkatu 38  
33100 Tampere

Rovaniemi  
Välisäät. 2  
96100 Rovaniemi

Neuvonta 029 5032 000  
[www.tukes.fi/kaivosasiat](https://www.tukes.fi/kaivosasiat)  
[kaivosajat@tukes.fi](mailto:kaivosajat@tukes.fi)

## KAIVANNAISJÄTTEEN JÄTEHUOLTOSUUNNITELMA

Jätehuoltosuunnitelman voi tehdä tällä lomakkeella tai vapaamuotoisesti. Tästä lomakkeesta tulee täyttää kohdat 1-5 ja 7.  
Huomaa, että kohta 6 koskee VAIN mahdollista jätealuetta.

1. Kullanhuuhdonta-alueen lupatunnus (täytetään, jos tiedossa)

2. Kullanhuuhdontaluvan hakija/ haltija

Jari Koivumäki

3. Kaivannaisjäte

Kaivannaisjätteen laji	Arvioitu määrä (m <sup>3</sup> ) koko tuotantoaikana	Hyödyntäminen 1 maisemoinnissa 2 muu hyödyntämistapa, mikä?	Tiedot ympäristövaikutuksista. Sanallinen kuvaus.
Pintamaat	10	1. hyödynnetään maisemoinnissa	käytetään saman vuoden aikana maisemointiin ja vältetään valumapäästöjä
Kannot ja muu puuaines	-		
Kivennäismaat (kivet ja muu maa-aines)	90	1. maisemoinnissa ja 2. kaivettujen alueiden täyttö	palautetaan kaivetuille alueille kiinnittäen huomiota työn suunnitteluun
Muut (esim. selkeytysal- taiden lietteet) Yksilöi alle			



4. Selvitys vaikutusten ehkäisemiseksi toteutettavista toimista toiminnan aikana ja sen päätyttyä (esim. sijoitus, peittäminen, ym.)

Pyritään siihen että kerrallaan on vain pieni kaivualue avoinna ja muuta alueet ovat täytettynä. Estetään pintamaiden huuhtoutumispäästöt Lauttaojaan.

5. Selvitys seurannasta ja tarkkailusta toiminnan aikana ja sen päätyttyä (esim. silmämääräinen tarkkailu)

Huolehditaan vesitaloudesta niin, että valumia ja Lauttaojan vedenlaatua seurataan silmämääräisesti erityisesti vesisateiden aikana.

6. Tiedot maa- ja kiviainesjätealuetta koskevista jälkitoimenpiteistä (esim. siistiminen, maisemointi)

Alue tullaan siistimään ja maisemoimaan lupaehtojen mukaisesti.

7. Päivämäärä ja laatija

20.6.2022

Jari Koivumäki

Jätehuoltosuunnitelmaa ei vaadita, jos luvanhaltijan on laadittava sellainen ympäristönsuojelulain nojalla.

Kaivannaisjätteen jätehuoltosuunnitelman tavoite ja sisältö:

Jätehuoltosuunnitelman laatimisen tavoitteena on jätteen synnyn ehkäisy, jätteiden hyödyntämisen edistäminen sekä ympäristön pilaantumisen ehkäisy.

Kullanhuuhdonnassa syntyvät kaivannaisjätteet:

Kullanhuuhdonnassa syntyviä kaivannaisjätteitä ovat esimerkiksi pintamaat, kannot, kivet ja selkeytysaltaiden lietteet. Pintamaat ovat tuotantoalueen valmistelussa poistettavia maita, jotka ovat pääasiassa orgaanista ainesta; turvetta ja kasvillisuutta. Valmistelun ja tuotannon aikana alueelta voi kertyä kiviä sekä kantoja.

Ympäristövaikutukset riippuvat kaivannaisjätteestä ja sen hyödyntämisestä. Lietteistä voi tulla kiintoaine- ja ravinnepestöjä, jos lietteet sijoitetaan eroosiolle alttiiksi lähelle oja. Maa-aineksen läjittäminen voi aiheuttaa maisemahaittaa.

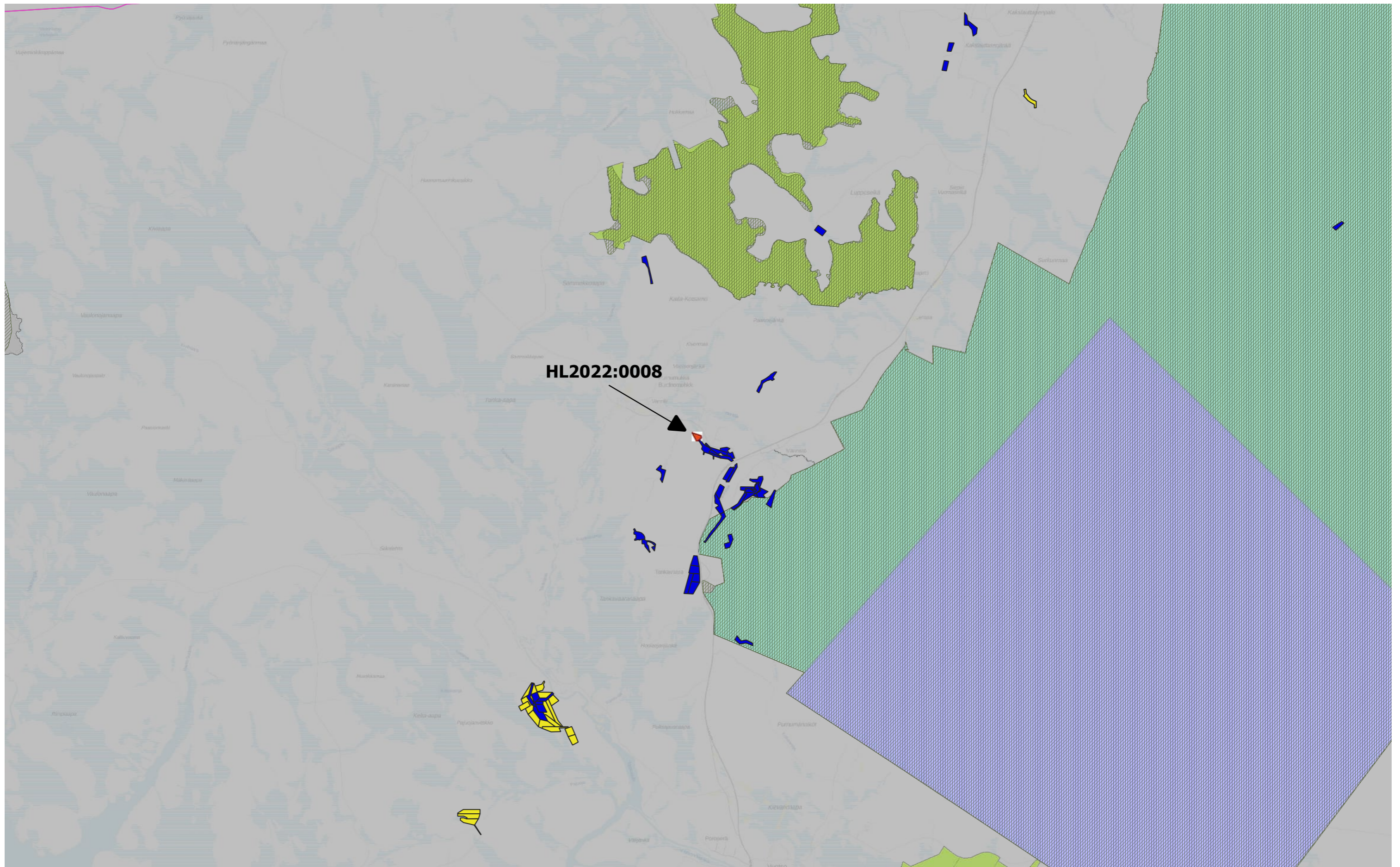
Kaivannaisjätteiden hyödyntäminen:

Pintamaita ja kiviä voi käyttää maisemointiin. Tällaiset toimenpiteet ovat kaivannaisjätteen hyödyntämistä.

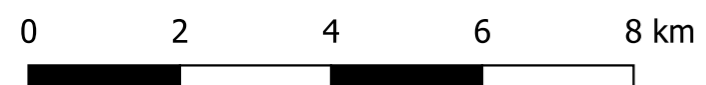
Antamasi tiedot tallennetaan Tukesin (ao.) rekisteriin. Lisätietoja [tukes.fi/tietosuoja](https://tukes.fi/tietosuoja).

Lähetä hakemus

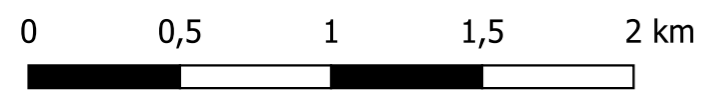
Tulosta hakemus



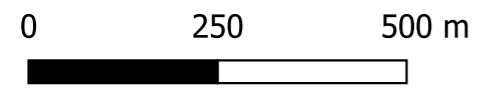
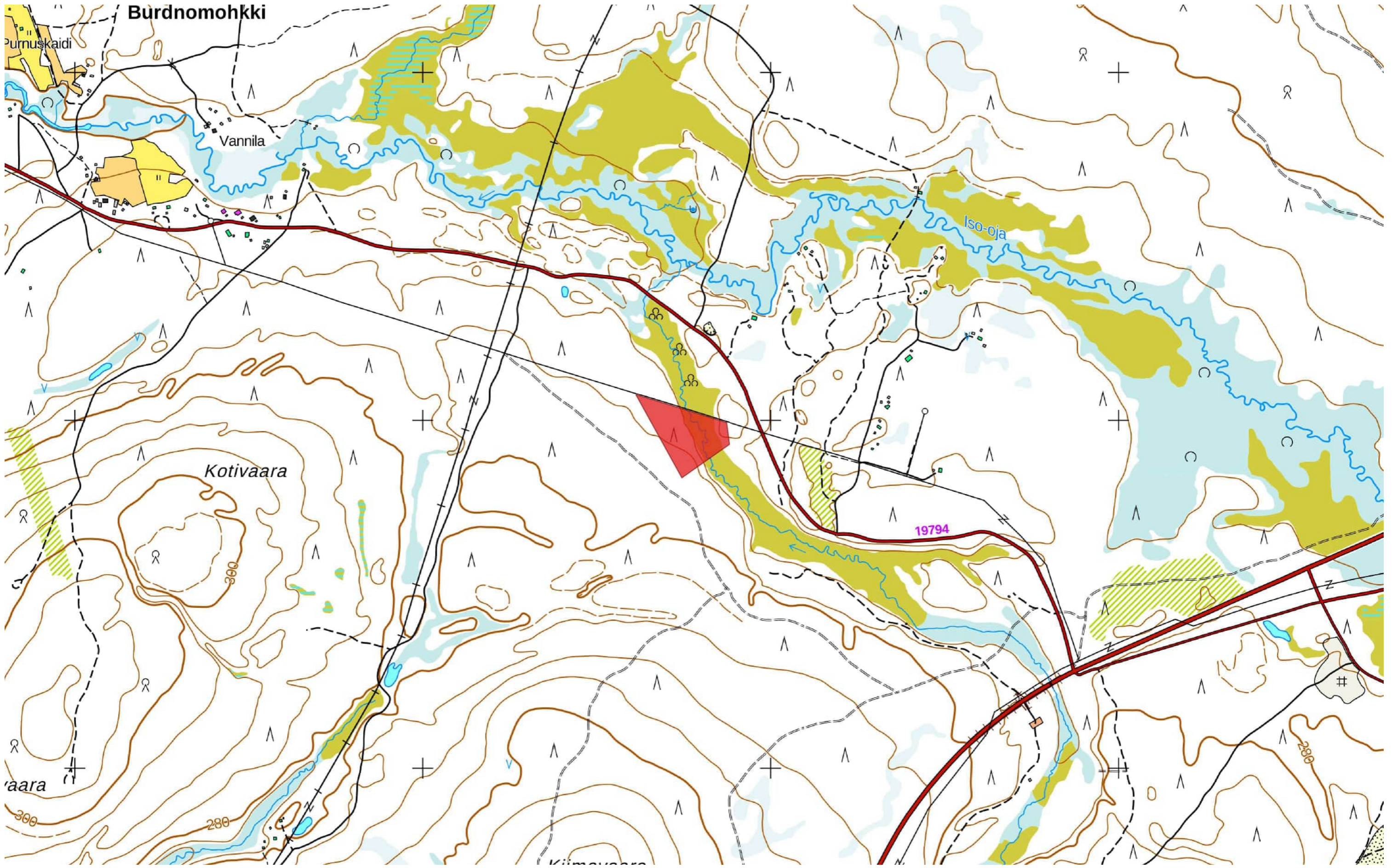
**HL2022:0008**



**Keltainen alue = Kullanhuudontalupahakemusalue**  
**Sininen alue = Kullanhuudontalupa-alue**  
**Tummennettu alue = Luonnonsuojelualue, rasteri = Natura 2000**



**Keltainen alue = Kullanhuuhdonta-alue**  
**Sininen alue = Kullanhuuhdonta-lupa-alue**



## **Selvitys kullanhuuhdentalupahakemuksen HL2022:0008 suunnitellusta toiminnasta ja muista lupa-alueen lähistöllä olevista kaivoslain luvista alueiden käyttömuodoista, jotka voivat häiritä saamelaiskulttuuria**

### **Yleistä kullanhuuhdonnasta**

Kullanhuuhdonta on ollut pienenevä maankäyttömuoto koko 2000-luvun ajan. Vuonna 2000 kullanhuuhdontaan oikeuttavia lupia on ollut voimassa yli 400, 2010-luvun alkupuolella lupamäärä oli lähes puoliintunut noin 200–230 kpl välille. Viime vuosina lupamäärä on kuitenkin ollut nousussa, tällä hetkellä lupia on voimassa 374 kpl. Osa lupamäärän kasvusta selittyy kullanhuuhdontaan oikeuttaneiden kaivospiirien (28 kpl, 428 ha) lakkaamisella, niiden tilalle on haettu yhteensä 58 kpl (237 ha) kullanhuuhdentalupia.

Hakemuksia on vireillä 81. Hakemuksista 10 kpl on jatkohakemuksia hakemushetkellä voimassa olleille luville. (lähde: Kaivosrekisteri 10.8.2022).

Kullanhuuhdon mahdollinen vaikutus saamelaiskulttuuriin selvitetään paliskunnittain, koska poronhoito on tärkeä osa saamelaiskulttuuria ja se on alueiden käytön kannalta herkkä elinkeino. Koska paliskuntien alueet on selkeästi rajattu aidoilla, kaivoslain mukaisen kullanhuuhdon vaikutukset saamelaiskulttuurille rajoittuvat pääasiallisesti sen paliskunnan alueeseen, jolla kullanhuuhdonta harjoitetaan.

Kullanhuuhdentaluvan nojalla ei saa harjoittaa toimintaa, joka vaikuttaa vesistöön. Mikäli tällaista toimintaa on suunniteltu lupa-alueella harjoitettavan, tulee toimintaan olla ympäristö- tai vesilupa. Näissä luvissa toimivaltainen viranomainen on Pohjois-Suomen aluehallintovirasto.

### **Lupahakemusalueen kuvaus**

Kullanhuuhdentalupa-alue HL2022:0008 (3,0 ha) sijoittuu Sodankylän kuntaan, Lauttaojan varteen, Lapin paliskunnan alueelle.

Lapin paliskunnan kokonaispinta-ala on noin 456 000 ha. Lapin paliskunnan alueelle sijoittuu 63 kpl kullanhuuhdontaan oikeuttavia kullanhuuhdentalupia, pinta-alaltaan yhteensä noin 327 ha. Kullanhuuhdentaluvista 10 kpl, pinta-alaltaan 50,2 ha, sijoittuu kyseisen lupahakemusalueen läheisyyteen.

### **Lupahakemuksen mukaisen toiminnan kuvaus**

Alueella on tarkoitus harjoittaa lapiokaivua, vuotuinen kaivumäärä on enintään 50m<sup>3</sup>.

### **Muut häiritsevät alueiden käyttömuodot hakemuksessa tarkoitetulla alueella ja sen läheisyydessä**

Haettu alue kuuluu Metsähallituksen hallinnoimaan metsätalousalueeseen. Metsähallitus ei linjauksensa mukaisesti myy kyseessä olevan alueen läheisyydestä maa-alueita.

Alueen itäpuolella, lähimmillään noin 300 metrin etäisyydellä kulkee valtatie 4 ja pohjoispuolella tie 19794 (Purnumukantie). Sen pohjoispuolella, lähimmillään alle puolen kilometrin päässä alueesta on vapaa-ajan asuntoja.

Uusia vuokrasopimuksia tehtäessä Metsähallitus kuulee alueen paliskuntaa ennen sopimuksen tekemistä.

Näiden lisäksi Metsähallitus on laatinut paliskuntain yhdistyksen kanssa yhteistyösopimuksen, jossa määritellään Metsähallituksen ja paliskunnan yhteistoiminta erilaisten maankäyttömuotojen yhteydessä.

Lupahakemusalueella tai sen läheisyydessä ei ole poronhoitoon liittyviä rakennelmia.

Lupahakemusalueen ja valtatie 4:n välissä kulkee moottorikelkkareitti. Muita retkeilytarkoitukseen käytettäviä reittejä tai rakenteita lupahakemusalueella tai sen läheisyydessä ei ole.

Metsähallitus myy metsästyslupia lupa-alueelle ja sen läheisyyteen. Lisäksi paikallisilla asukkailla on vapaa metsästyoikeus alueella. Alueen poronhoito huomioidaan lupametsästyksen mitoittamisessa.

**Liitteet:** Hakemus  
Kartta alueesta 1:10 000  
Kartta alueesta 1:25000  
Yleiskartta alueesta 1:100000

**Aineistoa:**

Kaivosrekisterin karttapalvelu (<https://gtkdata.gtk.fi/Kaivosrekisteri/index.html>)

Retkeilyreitit ([www.retkikartta.fi/](http://www.retkikartta.fi/))

Itä-Lapin luonnonvarasuunnitelma (<http://julkaisut.metsa.fi/assets/pdf/mt/mt58-ita.pdf>)

Paliskuntain yhdistyksen ja Metsähallituksen välinen yhteistyösopimus (<https://www.metsa.fi/wp-content/uploads/2021/03/Paliskuntain-yhdistyksen-ja-Metsahallituksen-valinen-sopimus-2021.pdf>)