

Inarin kunta  
Piiskuntie 2  
99800 Ivalo

## KUULUTUS

Turvallisuus- ja kemikaalivirasto (Tukes) kuuluttaa kaivoslain (10.6.2011/621) 40 §:n nojalla.

### **kullanhuuhdentalupahakemuksen**

Hakijat: Erkki Kreivi

Lupatunnus: HL2022:0010

Alueen sijainti: Inarin kunta, Tolosjoki, 6,6 ha.

Lapiokaivu, n 100m<sup>3</sup>/vuosi.

### **Mielipiteet ja muistutukset**

Mielipiteet ja muistutukset voi lähettää 30.11.2022 mennessä lupatunnus mainiten sähköisesti osoitteeseen [kaivosasiat@tukes.fi](mailto:kaivosasiat@tukes.fi) Tukeisiin tai osoitteeseen PL 66, 00521 Helsinki.

### **Nähtävilläolo**

Kuulutus ja hakemusasiakirjat ovat nähtävänä 24.10.2022 - 30.11.2022 Tukesin verkkosivuilla osoitteessa <https://tukes.fi/paatokset-ja-kuulutukset/kullanhuuhdentaluvat>. Tiedoksisaannin katsotaan tapahtuneen seitsemäntenä (7) päivänä kuulutuksen julkaisusta.

### **Lisätietoja**

kaivosasiat@tukes.fi tai puh. 029 5052 000

## KULLANHUUHDONTALUPAHAKEMUS

Pakolliset kohdat on merkitty tähdellä (\*). Ennen hakemuksen toimittamista kaivosviranomaiselle hakijan on huolehdittava, että ne on täytetty asianmukaisesti.

### 1. HAKIJAN TIEDOT

1.1. Etu- ja sukunimi \*

Erkki Kreivi

1.2. Postiosoite \*

1.3. Postinumero \*

1.4. Postitoimipaikka \*

1.5. Puhelinnumero

1.6. Sähköposti

1.7. Muut hakijat yhteystietoineen

### 2. ALUEEN TIEDOT

2.1. Ehdotus alueen nimeksi

Makasiini 2022

2.2. Alueen pinta-ala \*

6.6

ha (enintään 7 ha)

2.3. Sijainti: Lappi, valtion omistama alue \*

- Inarin kunta  
 Sodankylän kunta  
 Sallan kunta  
 muu

mikä?

2.4. Haettavan alueen tarkempi sijainti (joen, puron tarkkuudella)

Tolosjoen Hangasojan ja Kuivakurun välissä.

2.5. Hakijan esitys luvan voimassaoloajaksi:

4

vuotta

Uutta lupaa voi hakea enintään neljäksi vuodeksi, jatkolupaa 10 vuodeksi.

2.6. Selvitys haettavasta alueesta ja sen käyttöä koskevista rajoituksista sekä pääpiirteittäinen selvitys merkittävistä luonto- ja kullanhuuhdontakulttuuriarvoista alueella \*

Selvitys mm. luonnonsuojelulain, erämaalain ja muinaismuistolain nojalla aluetta koskevista rajoituksista. Saamelaiden kotiseutualuetta ja erityistä poronhoitoaluetta koskevassa hakemuksessa on kyseisiä alueita koskevat säännökset otettava huomioon.

Alue ei kuulu minkään erityissuojelun piiriin. Lähin erämaa-alue on Tolosjoen länsipuolella. Alueella on kaivettu kultaa jo yli 150 vuotta, isoisällänikin oli siellä valtaus vuodesta 1902 lähtien.

2.7. Selvitys alueen käyttöä koskevien rajoitusten huomioon ottamisesta \*

Varsinaisella kaivuualueella ei ole juoksevaa vettä, vain vedellä täytynyt vanha kaivuumonttu. Kaivuussa käytetään 3 hv bensiinikäytteistä moottoripumppua. Kaivuu tapahtuu käsin ja vettä kierrätetään sekä montut lopuksi maisemoidaan.

2.8. Selvitys alueen oikeusvaikutteisista kaavoista ja mahdollisesti vireillä olevista kaavahankkeista sekä selvitys siitä, ettei haetulla alueella ole kaivoslain (621/2011) 46 §:n 1 momentin 1 ja 2 kohdassa tarkoitettua estettä \*

Kaavahankkeita ei alueella ole eikä esteitä laiokaivuulle.

### 3. SELVITYS TOIMINNASTA JA TOIMINNAN VAIKUTUKSISTA

3.1. Kuvaus toiminnan määrästä (m<sup>3</sup>), laadusta ja aikataulusta \*

Korkeintaan 100 m<sup>3</sup> käsinkaivuuta koko ajalta. Kaivuu tapahtuu vain kesäkuukausina.

3.2. Onko alueella tarkoitus suorittaa koneellista kullankaivuuta? \*

Kyllä

Ei

3.3. Onko hakijalla alueelle voimassaoleva ympäristölupa? \*

Kyllä

Ei

3.4. Onko hakemukseen liitetty kaivannaisjätteen jätehuoltosuunnitelma? \*

Kyllä

Ei

3.5. Miten kulku alueelle järjestetään? \*

Alueelle kulku tapahtuu vanhoja traktoriuria pitkin.

3.6. Selvitys niistä, joiden etua, oikeutta tai velvollisuutta asia saattaa koskea \*

Mainitse mm. alueen paliskunta, sijoittuuko alue saamelaisten kotiseutualueelle, ym.

Alue kuuluu Ivalon paliskuntaan. Se on ns. saamelaisten kotiseutualuetta. Lähin saamelaisasutus on nimeltään Purnumukka n. 20 km:n päässä.

3.7. Hakijan arvio toiminnan ympäristö- ja muista vaikutuksista sekä selvitys toiminnan haitallisten vaikutusten ehkäisystä \*

Jos kullanhuuhtonalupaa koskeva hakemus kohdistuu saamelaisten kotiseutualueelle, on toiminnan vaikutuksia arvioitava saamelaisten oikeuden kannalta alkuperäiskansana, kolttalaissa säädettyjen tavoitteiden kannalta ja erityisellä poronhoitoalueella poronhoidon kannalta.

Eipä luulisi lapiokaivuuni haittaavan ketään sen kummemmin kuin ennenkään. Paikalla on kaiveskeltu lapiolla ja koneilla jo yli 150 vuotta.

3.8. Selvitys toiminnan lopettamisesta ja siihen liittyvistä toimenpiteistä sekä jälkitoimenpiteistä \*

Omat kaivuujäljet naamioidaan entiselleen.

#### 4. RAKENTAMINEN

4.1. Haetaanko alueelle lupaa rakentaa rakennus tai rakennelma tämän hakemuksen yhteydessä?

Kyllä

Ei

4.2. Perustelut rakentamistarpeelle

4.3. Onko hakemukseen liitetty rakennusta tai rakennelmaa koskevat rakennuspiirustukset?

Kyllä

Ei

#### 5. VAKUUS

Hakijan ehdotus vakuuden suuruudesta/selvitys sen tarpeellisuudesta. Ehdotus perusteltava.

Maisema ei tule näillä kaivuilla muuksi muuttumaan.

## 6. MUUT TIEDOT

Muut hakemuksen käsittelyyn mahdollisesti vaikuttavat lisätiedot

Valtausalue noudattaa osaksi muitten valtauksien rajoja.

Allekirjoitus (kaikkien hakijoiden) \*

Sähköisesti toimitettuihin hakemuksiin kaivosviranomaisen pyytää allekirjoitukset tarvittaessa.

### PAKOLLISET LIITTEET:

1. Hakijan virkatodistus (kaikkien hakijoiden)
2. Kartta alueesta
3. Kaivannaisjätteen jätehuoltosuunnitelma

Muista liittää hakemukseen kaikki tarvittavat liitteet!

LÄHETÄ HAKEMUS

TULOSTA HAKEMUS

Turvallisuus- ja  
kemikaalivirasto

Helsinki  
PL 66 (Opastinsilta 12 B)  
00521 Helsinki

Tampere  
Kalevantie 2  
33100 Tampere

Rovaniemi  
Valtakatu 2  
96100 Rovaniemi

Neuvonta 029 5052 000  
[www.tukes.fi/kaivosasiat](http://www.tukes.fi/kaivosasiat)  
[kaivosasiat@tukes.fi](mailto:kaivosasiat@tukes.fi)

## KAIVANNAISJÄTTEEN JÄTEHUOLTOSUUNNITELMA

Jätehuoltosuunnitelman voi tehdä tällä lomakkeella tai vapaamuotoisesti. Tästä lomakkeesta tulee täyttää kohdat 1-5 ja 7. Huomaa, että kohta 6 koskee VAIN mahdollista jätealuetta.

1. Kullanhuuhdonta-alueen lupatunnus (täytetään, jos tiedossa)

2. Kullanhuuhdontaluvan hakija/ haltija

3. Kaivannaisjäte

Kaivannaisjätteen laji	Arvioitu määrä (m <sup>3</sup> ) koko tuotantoaikana	Hyödyntäminen 1 maisemoinnissa 2 muu hyödyntämistapa, mikä?	Tiedot ympäristövaikutuksista. Sanallinen kuvaus.
Pintamaat	1	1	Turve säilytetään maisemointiin
Kannot ja muu puuaines	1	2	Kannot säilytetään nuotioon
Kivennäismaat (kivet ja muu maa-aines)	100	2	Rännitetään ja vaskataan
Muut (esim. selkeytysal- taiden lietteet) Yksilöi alle	1	2	
			Lietteillä täytetään vesimonttua



4. Selvitys vaikutusten ehkäisemiseksi toteutettavista toimista toiminnan aikana ja sen päätyttyä (esim. sijoitus, peittäminen, ym.)

Kaivetut montut täytetään kaivuun loputtua.

5. Selvitys seurannasta ja tarkkailusta toiminnan aikana ja sen päätyttyä (esim. silmämääräinen tarkkailu)

Turhia ympäristöhaittoja vältetään kaivuuympäristössäkin.

6. Tiedot maa- ja kiviainesjätealuetta koskevista jälkitoimenpiteistä (esim. siistiminen, maisemointi)

Maisemointi pyritään saattamaan lähtöajan tasolle.

7. Päivämäärä ja laatija

Jätehuoltosuunnitelmaa ei vaadita, jos luvanhaltijan on laadittava sellainen ympäristönsuojelulain nojalla.

Kaivannaisjätteen jätehuoltosuunnitelman tavoite ja sisältö:

Jätehuoltosuunnitelman laatimisen tavoitteena on jätteen synnyn ehkäisy, jätteiden hyödyntämisen edistäminen sekä ympäristön pilaantumisen ehkäisy.

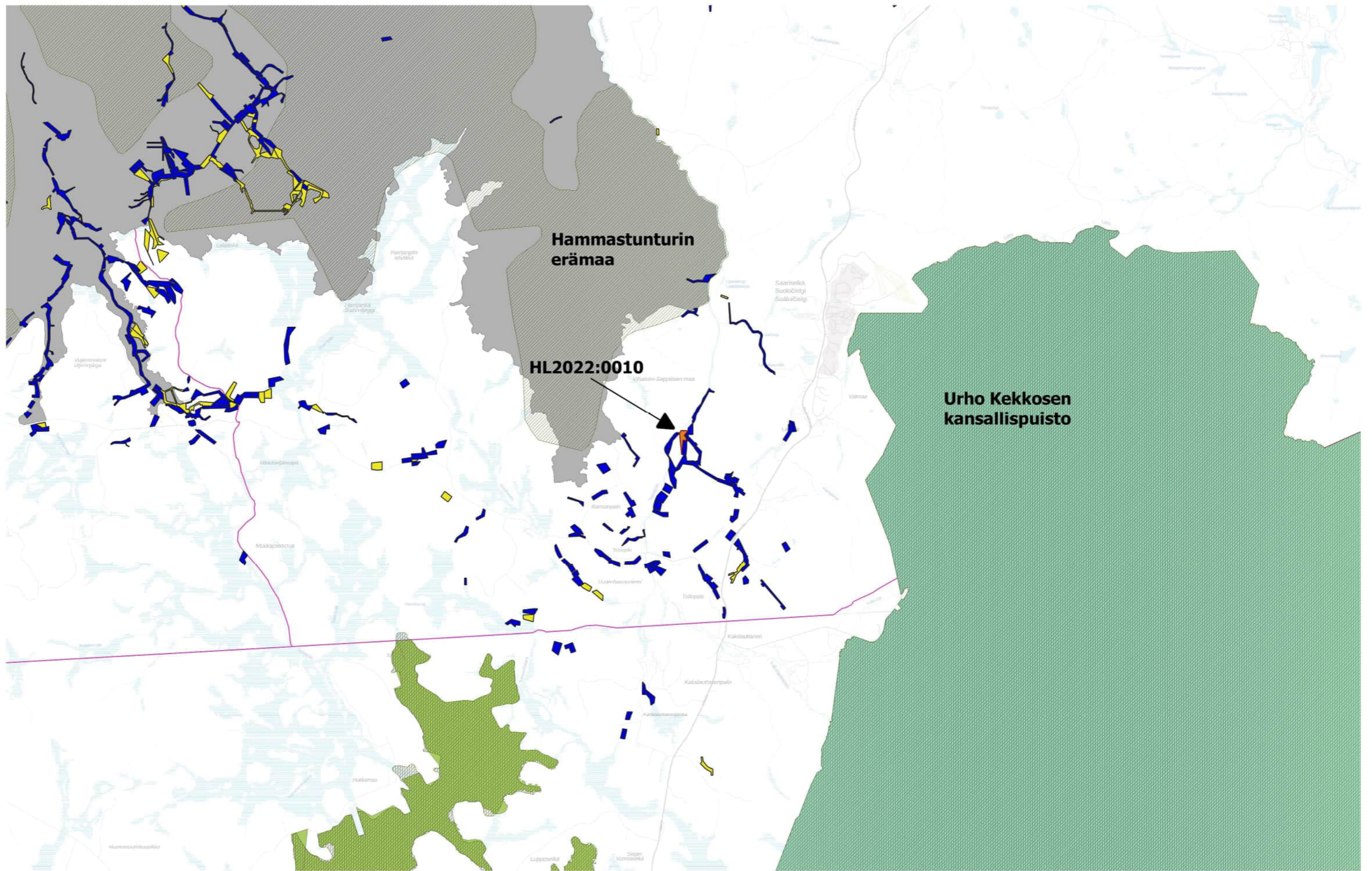
Kullanhuuhdonnassa syntyvät kaivannaisjätteet:

Kullanhuuhdonnassa syntyviä kaivannaisjätteitä ovat esimerkiksi pintamaat, kannot, kivet ja selkeytysaltaiden lietteet. Pintamaat ovat tuotantoalueen valmistelussa poistettavia maita, jotka ovat pääasiassa orgaanista ainesta; turvetta ja kasvillisuutta. Valmistelun ja tuotannon aikana alueelta voi kertyä kiviä sekä kantoja.

Ympäristövaikutukset riippuvat kaivannaisjätteestä ja sen hyödyntämisestä. Lietteistä voi tulla kiintoaine- ja ravinne päästöjä, jos lietteet sijoitetaan eroosiolle alttiiksi lähelle oja. Maa-aineksen läjittäminen voi aiheuttaa maisemahaittaa.

Kaivannaisjätteiden hyödyntäminen:

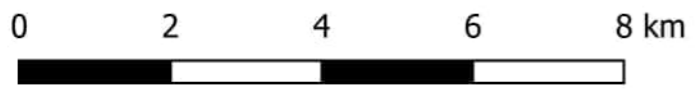
Pintamaita ja kiviä voi käyttää maisemointiin. Tällaiset toimenpiteet ovat kaivannaisjätteen hyödyntämistä.



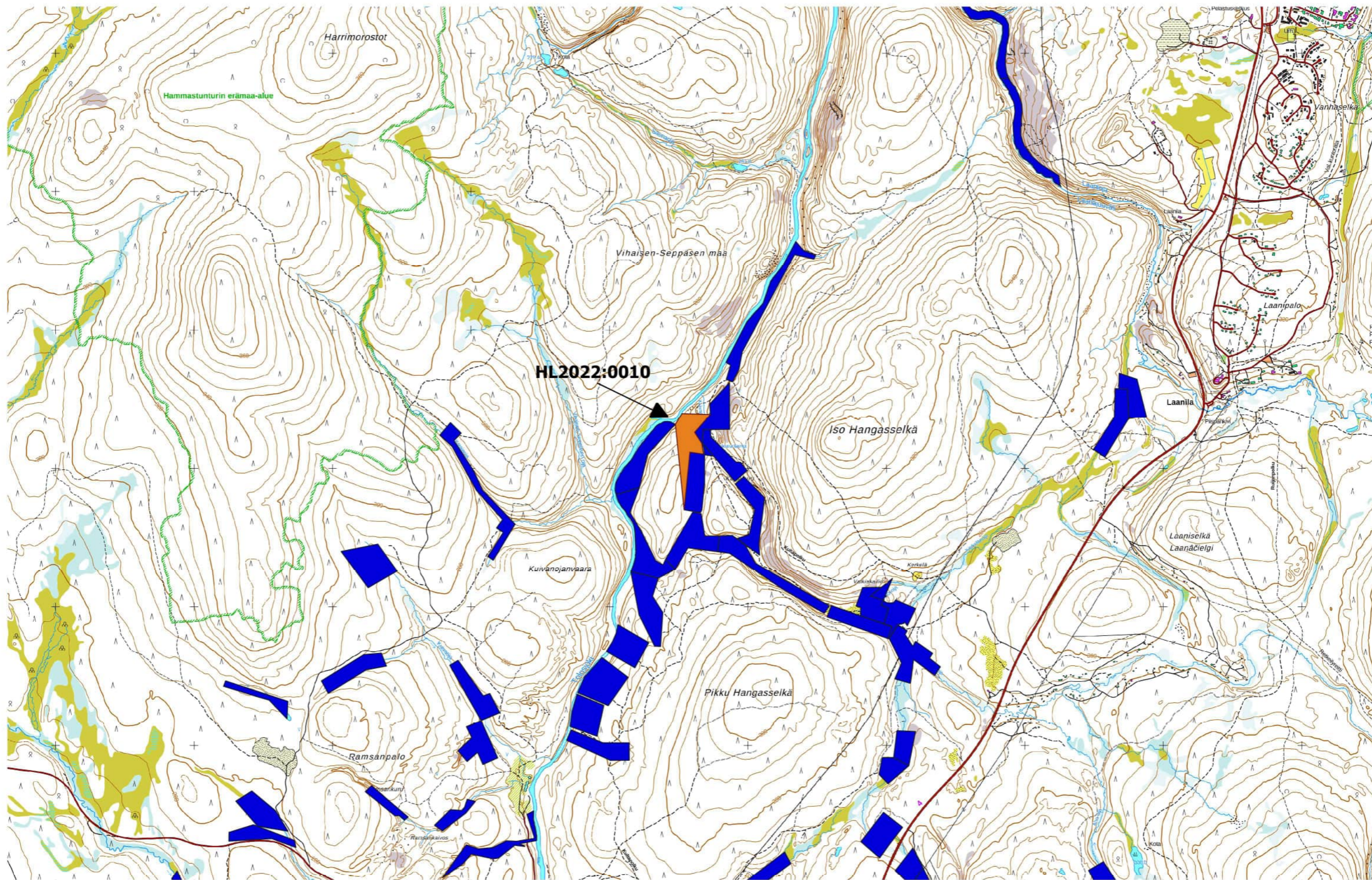
**Hammastunturin erämaa**

**HL2022:0010**

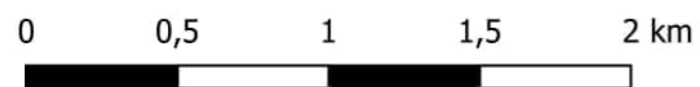
**Urho Kekkosen kansallispuisto**



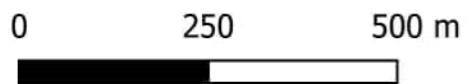
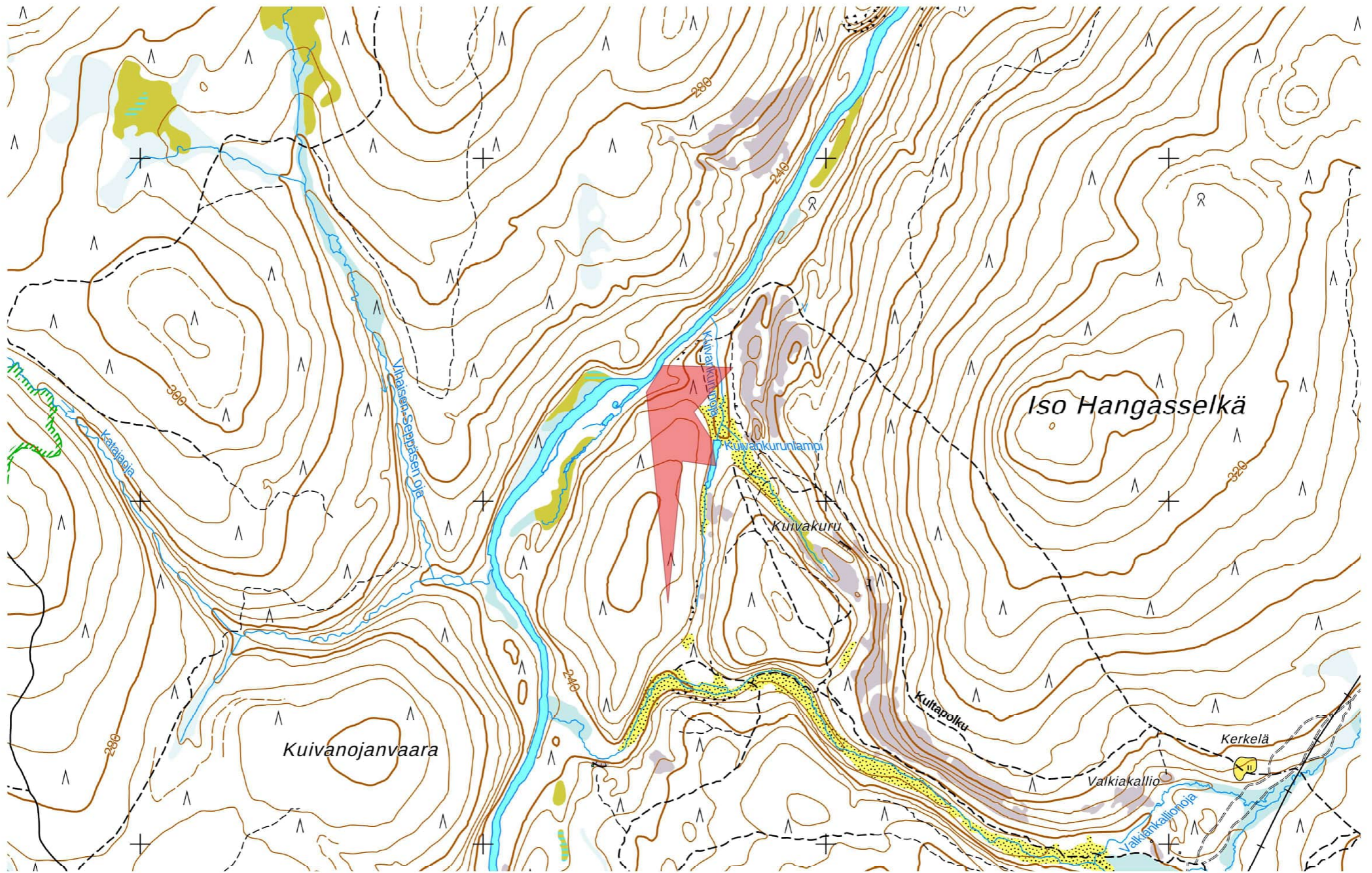
**Keltainen alue = Kullanhuuhdentalupahakemusalue**  
**Sininen alue = Kullanhuuhdentalupa-alue**  
**Tummennettu alue = Luonnonsuojelualue, Rasteri = Natura 2000**



HL2022:0010



**Keltainen alue = Kullanhuuhdonta-lupahakemusalue**  
**Sininen alue = Kullanhuuhdonta-lupa-alue**



## **Selvitys kullanhuuhdentalupahakemuksen HL2022:0010 suunnitellusta toiminnasta ja muista lupa-alueen lähistöllä olevista kaivoslain luvista alueiden käyttömuodoista, jotka voivat häiritä saamelaiskulttuuria**

### **Yleistä kullanhuuhdonnasta**

Kullanhuuhdonta on ollut pienenevä maankäyttömuoto koko 2000-luvun ajan. Vuonna 2000 kullanhuuhdontaan oikeuttavia lupia on ollut voimassa yli 400, 2010-luvun alkupuolella lupamäärä oli lähes puoliintunut noin 200–230 kpl välille. Viime vuosina lupamäärä on kuitenkin ollut nousussa, tällä hetkellä lupia on voimassa 389 kpl. Osa lupamäärän kasvusta selittyy kullanhuuhdontaan oikeuttaneiden kaivospiirien (28 kpl, 428 ha) lakkaamisella, niiden tilalle on haettu yhteensä 58 kpl (237 ha) kullanhuuhdentalupia.

Hakemuksia on vireillä 91. Hakemuksista 13 kpl on jatkohakemuksia hakemushetkellä voimassa olleille luville. (lähde: Kaivosrekisteri 29.9.2022).

Kullanhuuhdon mahdollinen vaikutus saamelaiskulttuuriin selvitetään paliskunnittain, koska poronhoito on tärkeä osa saamelaiskulttuuria ja se on alueiden käytön kannalta herkkä elinkeino. Koska paliskuntien alueet on selkeästi rajattu aidoilla, kaivoslain mukaisen kullanhuuhdon vaikutukset saamelaiskulttuurille rajoittuvat pääasiallisesti sen paliskunnan alueeseen, jolla kullanhuuhdonta harjoitetaan.

Kullanhuuhdentaluvan nojalla ei saa harjoittaa toimintaa, joka vaikuttaa vesistöön. Mikäli tällaista toimintaa on suunniteltu lupa-alueella harjoitettavan, tulee toimintaan olla ympäristö- tai vesilupa. Näissä luvissa toimivaltainen viranomainen on Pohjois-Suomen aluehallintovirasto.

### **Lupahakemusalueen kuvaus**

Kullanhuuhdentalupa-alue HL2022:0010 (6,6 ha) sijoittuu Inarin kuntaan, Tolosjoen varteen, Ivalon paliskunnan alueelle.

Ivalon paliskunnan kokonaispinta-ala on noin 286 000 ha. Ivalon paliskunnan alueelle sijoittuu 151 kpl kullanhuuhdontaan oikeuttavia kullanhuuhdentalupia, pinta-alaltaan yhteensä noin 660 ha. Kullanhuuhdentaluvista 18 kpl, pinta-alaltaan noin 100 ha, sijoittuu kyseisen lupahakemusalueen läheisyyteen.

### **Lupahakemuksen mukaisen toiminnan kuvaus**

Alueella on tarkoitus harjoittaa lapiokaivua, vuotuinen kaivumäärä on enintään 100m<sup>3</sup>.

### **Muut häiritsevät alueiden käyttömuodot hakemuksessa tarkoitettulla alueella ja sen läheisyydessä**

Alue kuuluu Metsähallituksen hallinnoimaan metsätalousalueeseen. Metsähallitus ei linjauksensa mukaisesti myy kyseessä olevan alueen läheisyydestä maa-alueita. Metsähallitus on laatinut paliskuntain yhdistyksen kanssa yhteistyösopimuksen, jossa määritellään Metsähallituksen ja paliskunnan yhteistoiminta erilaisten maankäyttömuotojen yhteydessä.

Alueella tai sen läheisyydessä ei ole muita vuokra- tai käyttöoikeussopimusta tällä hetkellä. Uusia vuokrasopimuksia tehtäessä Metsähallitus kuulee alueen paliskuntaa ennen sopimuksen tekemistä.

Näiden lisäksi Metsähallitus on laatinut paliskuntain yhdistyksen kanssa yhteistyösopimuksen, jossa määritellään Metsähallituksen ja paliskunnan yhteistoiminta erilaisten maankäyttömuotojen yhteydessä.

Lupa-alueen välittömässä läheisyydessä sijaitsee kesäaikainen retkeilyreitti, Kultareitti.

Lupa-alueella tai sen läheisyydessä ei ole poronhoitoon liittyviä rakennelmia.

Metsähallitus myy metsästyslupia lupa-alueelle ja sen läheisyyteen. Lisäksi paikallisilla asukkailla on vapaa metsästysoikeus alueella. Alueen poronhoito huomioidaan lupametsästyksen mitoittamisessa.

**Liitteet:** Hakemus  
Kartta alueesta 1:10 000  
Kartta alueesta 1:25000  
Yleiskartta alueesta 1:100000

**Aineistoa:**

Kaivosrekisterin karttapalvelu (<https://gtkdata.gtk.fi/Kaivosrekisteri/index.html>)

Retkeilyreitit ([www.retkikartta.fi/](http://www.retkikartta.fi/))

[Saamelaisten kotiseutualueen luonnonvarasuunnitelma | Metsähallitus \(metsa.fi\)](#)

Paliskuntain yhdistyksen ja Metsähallituksen välinen yhteistyösopimus (<https://www.metsa.fi/wp-content/uploads/2021/03/Paliskuntain-yhdistyksen-ja-Metsahallituksen-valinen-sopimus-2021.pdf>)