

## KUULUTUS

Turvallisuus- ja kemikaalivirasto (Tukes) kuuluttaa kaivoslain (10.6.2011/621) 40 §:n nojalla.

kullanhuuhdontalupahakemuksen

Lupatunnus: HL2020:0043

Hakijat: Suursalmi Oy

Alueen sijainti: Sodankylän kunta, *Tankajoki, 6,7 ha*

*Konekaivu, enintään 3000 m3 vuodessa.*

## Mielipiteet ja muistutukset

Mielipiteet ja muistutukset voi lähettää 28.2.2022 mennessä lupatunnus mainiten sähköisesti osoitteeseen [kaivosasiat@tukes.fi](mailto:kaivosasiat@tukes.fi) tai osoitteeseen Tukes, PL66, 00521 Helsinki

## Nähtävilläolo

Kuulutus ja hakemusasiakirjat ovat nähtävänä 21.1.2022 – 28.2.2022 Tukesin verkkosivuilla osoitteessa <https://tukes.fi/paatokset-ja-kuulutukset/kullanhuuhdontaluvat>. Tiedoksisaannin katsotaan tapahtuneen seitsemäntenä (7) päivänä kuulutuksen julkaisusta.

## Lisätietoja

[kaivosasiat@tukes.fi](mailto:kaivosasiat@tukes.fi) tai puh. 029 5052 000

## KULLANHUHDONTALUPAHAKEMUS

Pakolliset kentät ovat merkitty tähdellä. Ennen hakemuksen toimittamista kaivosviranomaiselle, kullanhuhdontalupaa hakevan on huolehdittava, että pakolliset kohdat ovat täytetty asianmukaisesti.

### 1. HAKIJAN TIEDOT

1.1. Etu- ja sukunimi \*

Suursalmi Oy

1.2. Postiosoite \*

1.3. Postinumero \*

1.4. Postitoimipaikka \*

1.5. Puhelinnumero

1.6. Sähköposti

1.7. Muut hakijat yhteystietoineen

### 2. ALUEEN TIEDOT

2.1. Ehdotus alueen nimeksi

Hunajaholli

2.2. Alueen pinta-ala \*  ha (enintään 5 ha)

2.3. Sijainti: Lappi, valtion omistama alue \*

Inarin kunta

Sodankylän kunta

Sallan kunta

muu

mikä?

2.4. Haetun alueen tarkempi sijainti (joen, puron tarkkuudella)

Vuotson kanavaan laskevan Tankaojan läheisyydessä (mutta ei joen välittömässä läheisyydessä).

2.5. Hakijan esitys luvan voimassaoloajaksi, mikäli vähemmän kuin 4 vuotta:  vuotta

2.6. Selvitys hakemuksen kohteena olevasta alueesta sekä alueen käyttöä koskevista rajoituksista sekä pääpiirteittäinen selvitys merkittävistä luonto- ja kullanhoidontakulttuuriarvoista alueella \*

Selvitys mm. luonnonsuojelulain, erämaalain ja muinaismuistolain nojalla aluetta koskevista rajoituksista. Saamelaisten kotiseutualueita ja erityistä poronhoitoaluetta koskevassa hakemuksessa on kyseisiä alueita koskevat säännökset otettava huomioon.

Alue ei kuulu mihinkään suojeluohjelmaan.

Alue ei kuulu Natura-alueeseen

Alue on kokonaisuudessaan erityistä poronhoitoaluetta (Lapin paliskunta).

Alue on kokonaisuudessaan saamelaisten kotiseutualueita.

Alueelta ei ole tavattu muinaismuistolain mukaisia muistomerkkejä tai kulttuurijäänteitä.

Alueella ei ole tavattu kullanhoidontakulttuurikohteita

Alue on metsätalousaluetta ja kauttaaltaan hakattu

Alueen välittömässä läheisyydessä on aiemmin harjoitettu ja nykyin harjoitetaan koneellista kullankaivua

2.7. Selvitys alueen käyttöä koskevien rajoitusten huomioon ottamisesta \*

Alue ei ole luonnontilaista erämaata eikä sen käyttöön kohdistu rajoituksia.

Alueella on kaivettu kultaa 1990-luvulta lähtien.

Alue on metsätalousaluetta ja totaalisesti hakattu 1950 - 1960 -luvulla.

Alueella toimitaan kymmenien vuosien aikana vakiintuneiden käytäntöjen mukaan, joista paikallisella Lapin paliskunnalla ei ole ollut huomauttamista.

Alueella ei harjoiteta mitään sellaista toimintaa, joka vähentäisi tai uhkasi alkuperäiskansojen oikeutta toteuttaa kulttuuriaan.

2.8. Selvitys alueen oikeusvaikutteisista kaavoista ja mahdollisesti vireillä olevista kaavahankkeista sekä selvitys siitä, ettei haetulla alueella ole kaivoslain (621/2011) 46 §:n 1 momentin 1 ja 2 kohdassa tarkoitettua estettä \*

Alueella on voimassa valtioneuvoston 27.12.2007 vahvistama Pohjois-Lapin maakuntakaava. Kaavassa haettu alue on merkitty: M1- metsä ja porotalousvaltainen alue. Aluetta voidaan käyttää pääasiallista käyttötarkoitusta sanottavasti haittaamatta ja luonnetta muuttamatta myös muihin tarkoituksiin.

Alueella ei ole voimassa yleiskaavaa.

Alueella ei ole mitään kaivoslain (621/2011) 46§ lueteltuja esteitä. Alueella ei ole ylipäätään mitään nykyisiä tai vanhoja jälkiä muista maankäyttömuodoista kuin poro- ja metsätaloudesta.

### 3. SELVITYS TOIMINNASTA JA TOIMINNAN VAIKUTUKSISTA

#### 3.1. Kuvaus toiminnan määrästä, laadusta ja aikataulusta \*

Koneellinen kultaesiintymän inventointi: kaivinkonekuopat ja pienet koneelliset koerikastukset.  
Hakija aloittaa alueen tutkimisella, mikä tehdään koneavusteisesti. Tähän liittyen hakija tekee alueelle ympäristöilmoituksen, mikä mahdollistaa myös koneellisten koerikastusten tekemisen.  
Hakija pyrkii käynnistämään alueella joko kaikkein pienimuotoisimman, alle 500 m<sup>3</sup> ympäristöilmoitukseen perustuvan kaivun tai siitä seuraavaksi suuremman konekaivun alle 3000 m<sup>3</sup> kokoluokassa.  
Hakijan suunnittelema kaivutapa on sellainen, että yhdellä alueella olevista isommista koneista tehtäisiin kaivun valmistelevat työt ja varsinainen kullanhuuhdontatyö tehtäisiin keveämmillä koneilla, paikasta riippuen esimerkiksi 2 - 14 tn kaivinkoneilla.  
Alueella tullaan harjoittamaan myös lapiokaivua ja lapiokaivuuseen rinnastettavaa ns. kuivan maan imurointia.  
  
Käytetty vesi on 100% kiertovettä ja sen kierrätysnopeus on lapiokaivussa n. 600 l/min ja konekaivussa enintään 3000 l/min.  
  
Alustava aikataulu on:  
Tutkimus ja koerikastukset 1 vuosi  
Varsinainen kaivutyö 2 - 14 vuodet  
Alueen maisemointi ja lopputyöt 15. vuosi

3.2. Onko alueella tarkoitus suorittaa koneellista kullankaivuuta?  Kyllä  Ei

3.3. Onko hakijalla alueelle voimassaoleva ympäristölupa?  Kyllä  Ei

3.4. Onko hakemukseen liitetty kaivannaisjätteen jätehuoltosuunnitelma? \*  Kyllä  Ei

#### 3.5. Miten kulku alueelle järjestetään? \*

Alueen rajan tuntumaan tulee kartassa näkyvä metsäautotie, jolta alueelle on metsäkoneiden ja kaivinkoneiden kulku-uria.

#### 3.6. Selvitys niistä, joiden etua, oikeutta tai velvollisuutta asia saattaa koskea \*

Mainitse mm. alueen paliskunta, sijoittuuko alue saamelaiden kotiseutualueelle, ym.

Lapin paliskunta  
Saamelaiskäräjät  
Sodankylän kunta/ ympäristötoimi  
Metsähallitus/metsätalous



### 3.7. Hakijan arvio toiminnan ympäristö- ja muista vaikutuksista sekä selvitys toiminnan haitallisten vaikutusten ehkäisystä \*

Jos kullanhuuhtontalupaa koskeva hakemus kohdistuu saamelaisten kotiseutualueelle, on toiminnan vaikutuksia arvioitava saamelaisten oikeuden kannalta alkuperäiskansana, kolttalaissa säädettyjen tavoitteiden kannalta ja erityisesti poronhoitoalueella poronhoidon kannalta.

Alueella kaivetaan maata muutaman aarin verran kerrallaan, jonka jälkeen alue ennallistetaan mahdollisuuksien mukaan. Yhtä aikaa kaivuun alla on siis tarvittavien vesialtaiden tarvitsema pinta-ala ja enintään yhdelle vuodelle varattu kaivualue. Alue pidetään porojen liikkumisen kannalta mahdollisimman turvallisena. Porot eivät ole tämän kaltaisesta toiminnasta häiriytyneet, vaan hakeutuvat maakasojen päälle makoilemaan ja syövät mielellään ennallistetuissa paikoissa kasvavaa kortetta ja heinää. Hakija arvioi kokonaisuutena kaivettavan 25% koko haetun alueen pinta-alasta eli 1,7 ha, mikä on 0,0000035 osa koko Lapin paliskunnan pinta-alasta ja arvoltaan suurimmillaan, kaivualueiden ollessa laajimmillaan noin 2,5 euroa per vuosi.

Porotalouden lisäksi hakijan on mahdotonta tunnistaa mitään suoria tai välillisiä vaikutuksia saamelaisten oikeuteen harjoittaa kieltään ja kulttuuriaan.

Alueella voi harjoittaa metsästystä kuten aiemminkin, kalastusmahdollisuuksiin läheisellä joella toiminta ei vaikuta. Toiminta ei haittaa keräilyä eikä muuta luonnonkäyttöä. On vaikea kuvitella kuinka se vaikuttaisi käsitöiden tekemiseen, tarinaperinteeseen tai joikaamiseen niiden perinteisessä muodossa tai näiden nykyisiin muotoihin.

Paikalliset saamelaiset ovat kaivaneet läheisellä Tankavaaran alueella aikoinaan itsekin kultaa.

Alue ei kuulu kolttala-alueeseen.

KHO on kyseessä olevaan asiaan kaikilta osin rinnastettavissa olevissa päätöksissään 4.2.2015 273/2015, 274/2015 ja 275/2015 ympäristölupaprosesseihin liittyen todennut, että

"Nyt puheena olevassa asiassa on kysymys pienessä mittakaavassa tapahtuvasta kullankaivusta alueella, jota käytetään tähän tarkoitukseen vain osa vuotta ja silloinkin tiukkojen lupamääräysten puitteissa. Sanotulla toiminnalla ei aiheuteta haittaa saamelaiskulttuurille ja vaikutukset saamelaisten perinteiselle elinkeinolle, kuten poronhoidolle, kalastukselle, metsästykselle tai ympäröivälle luonnolle jäävät hyvin paikallisiksi."

Em. päätökset kattavat kolmella eri alueella, erikokoisia ja eri suojelustatuksen omaavilla alueilla tapahtuvan koneellisen kullankaivun ja on täysin rinnastettavissa hakijan suunnittelemaan toimintaan.

Vaikka ko. päätös koskee ympäristölupaprosessia, on mahdotonta nähdä, että toisen lain (esim. kaivoslain) tulkinnan pohjalta voitaisiin ko. vaikutuksia väittää olevan.

### 3.8. Selvitys toiminnan lopettamisesta ja siihen liittyvistä toimenpiteistä sekä jälkitoimenpiteistä \*

Toiminta päätetään ympäristöluvan määräysten mukaisesti.

Kaivukuopat tasoitetaan ja sivuun siirretty orgaaninen aines laitetaan pintakerrokseksi.

Mahdollisuuksien mukaan maisemointia tehdään vuosittain lopputöiden vähentämiseksi.

## 4. RAKENTAMINEN

4.1. Haetaanko alueelle lupaa rakentaa rakennus tai rakennelma tämän hakemuksen yhteydessä?

Kyllä  Ei

4.2. Perustelut rakentamistarpeelle

Hakija ei majoitu kaivualueella.  
Alueelle varastoidaan kaivutarvikkeita, mutta niiden varastointia varten alueelle ei tarvitse perustaa rakennuspaikkaa

4.3. Onko hakemukseen liitetty rakennusta tai rakennelmaa koskevat rakennuspiirustukset?

Kyllä  Ei

## 5. VAKUUS

Hakijan ehdotus vakuuden suuruudesta/selvitys sen tarpeellisuudesta. **Ehdotus perusteltava.**

Hakija esittää määrättäväksi kolme erilaista vakuusmäärää:

- 1) Niin kauan kuin kaivu pysyy nykyisenkaltaisena, vakuus on 1000 euroa
- 2) Mikäli hakija aloittaa kaivutoiminnan alle 500 m<sup>3</sup> määrällä ympäristöilmoituksen mukaisena, vakuus on 1500 euroa
- 3) Mikäli hakija aloittaa kaivutoiminnan alle 3000 m<sup>3</sup> määrällä ympäristölitettuna, vakuus on 2500 euroa

Perustelut:

Alue on kauttaaltaan metsätalouden myllertämää.

Kalusto on alueelle helposti siirrettävissä.

Alueelle on helppo ja edullinen tulla: Metsäautotie on alueen läheisyydessä ja sitä pitkin voi liikkua siitokalustolla ilman ongelmia.

## 6. MUUT TIEDOT

Muut hakemuksen käsittelyyn mahdollisesti vaikuttavat lisätiedot.

Hakija pyytää kaivosviranomaista ottamaan päätöksessään huomioon AVI:n ympäristöyksikön ympäristöluvissa tekemän linjauksen, että pilaantumattoman maa-aineksen väliaikainen läjitys, mikä käytetään maisemointiin, ei muodosta sellaista kaivannaisjätteen jätealuetta, josta olisi laadittava erillinen jätehuoltosuunnitelma tai jolle olisi asetettava vakuus. Tämän linjauksen on hyväksynyt myös Vaasan hallinto-oikeus (esimerkki Palsin alueelta 14/0376/2 annettu 23.12.2014). Toissijaisesti tässä asiassa hakija vetoaa siihen, että ympäristölupahakemus ja siihen perustuva ympäristölupapäätös sisältää vastaavat tiedot, eikä suunniteltua toimintaa voi todellisuudessa käynnistää ilman ympäristölupaa.

Olli Suursalmi /Suursalmi Oy

Allekirjoitus (kaikkien hakijoiden) \*

### PAKOLLISET LIITTEET:

1. Hakijan virkatodistus (kaikkien hakijoiden)
2. Kartta alueesta
3. Kaivannaisjätteen jätehuoltosuunnitelma

**Muista liittää hakemukseen kaikki tarvittavat liitteet!**

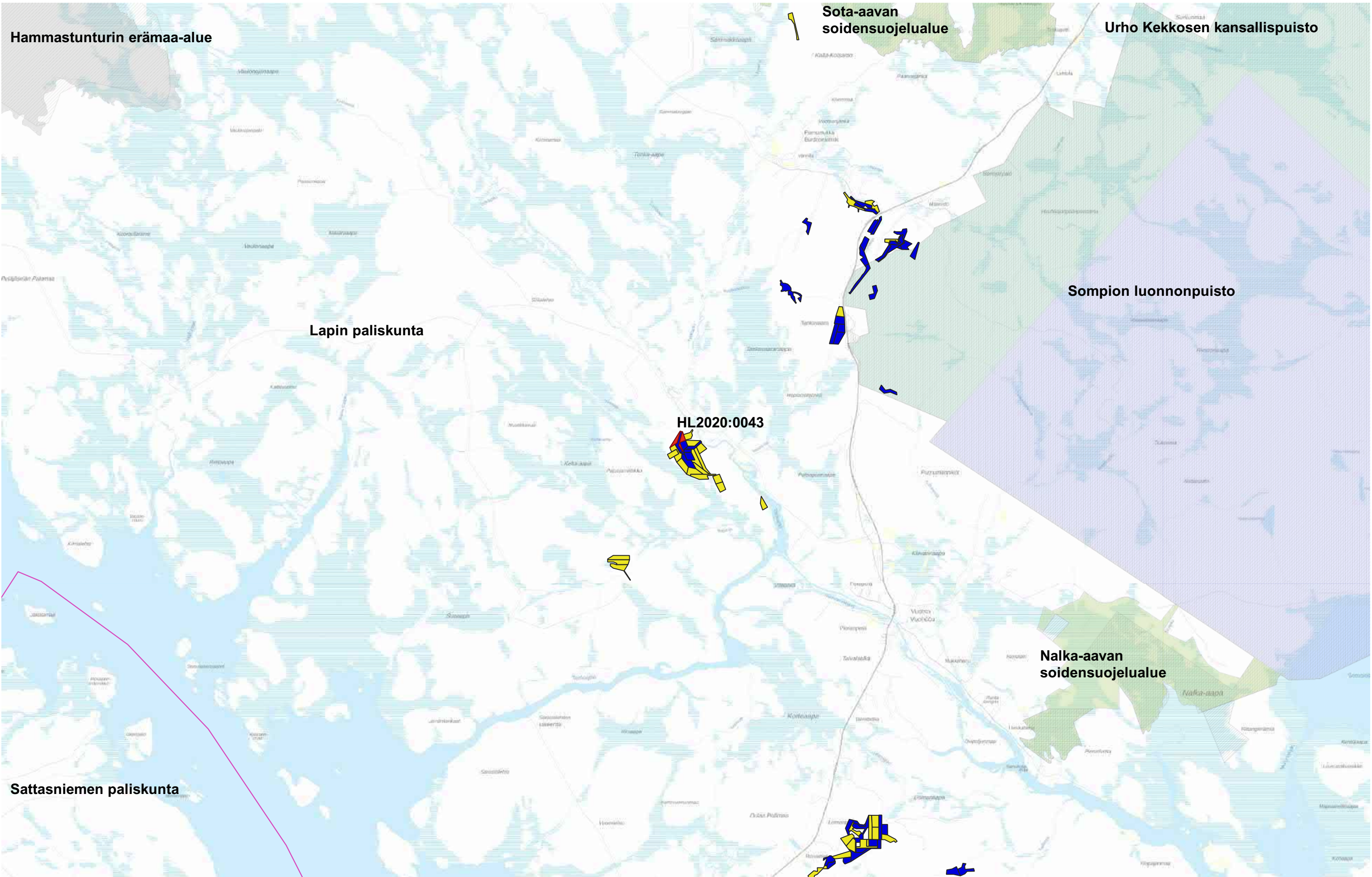












Hammastunturin erämaa-alue

Sota-aavan soidensuojelualue

Urho Kekkosen kansallispuisto

Lapin paliskunta

Sompion luonnonpuisto

HL2020:0043

Nalka-aavan soidensuojelualue

Sattasniemen paliskunta

1:100 000