

KUULUTUS

Turvallisuus- ja kemikaalivirasto (Tukes) kuuluttaa kaivoslain (10.6.2011/621) 40 §:n nojalla.

kullanhuuhdentalupahakemuksen

Lupatunnus: HL2020:0052

Hakijat: Sami Heimonen, Jarno Kurttila, Antti Heikkinen, Toni Raesalmi,
Mikko Koskela, Jari Sirkko

Alueen sijainti: Sodankylän kunta, *Tankajoki, 4,9ha*
Konekaivu, enintään 500 m3 vuodessa.

Mielipiteet ja muistutukset

Mielipiteet ja muistutukset voi lähettää 7.3.2022 mennessä lupatunnus mainiten sähköisesti osoitteeseen kaivosasiat@tukes.fi tai osoitteeseen Tukes, PL66, 00521 Helsinki

Nähtävilläolo

Kuulutus ja hakemusasiakirjat ovat nähtävänä 28.1.2022 – 7.3.2022 Tukesin verkkosivuilla osoitteessa <https://tukes.fi/paatokset-ja-kuulutukset/kullanhuuhdentaluvat>. Tiedoksisaannin katsotaan tapahtuneen seitsemäntenä (7) päivänä kuulutuksen julkaisusta.

Lisätietoja

kaivosasiat@tukes.fi tai puh. 029 5052 000

KULLANHUUHDONTALUPAHAKEMUS

Pakolliset kohdat on merkitty tähdellä (*). Ennen hakemuksen toimittamista kaivosviranomaiselle hakijan on huolehdittava, että ne on täytetty asianmukaisesti.

1. HAKIJAN TIEDOT

1.1. Etu- ja sukunimi *

Sami Heimonen

1.2. Postiosoite *

1.7. Muut hakijat yhteystietoineen

Jari Sirkko,
Antti Heikkinen
Jarno Kurttila,
Mikko Koskela
Toni Raesalmi

2. ALUEEN TIEDOT

2.1. Ehdotus alueen nimeksi

Second treasure

2.2. Alueen pinta-ala *

5 ha (enintään 7 ha)

2.3. Sijainti: Lappi, valtion omistama alue *

- Inarin kunta
 Sodankylän kunta
 Sallan kunta
 muu

mikä?

2.4. Haettavan alueen tarkempi sijainti (joen, puron tarkkuudella)

Vuotson kanavaan laskevan tankajoen läheisyydessä (mutta ei joen välittömässä läheisyydessä).

2.5. Hakijan esitys luvan voimassaoloajaksi:

4

vuotta

Uutta lupaa voi hakea enintään neljäksi vuodeksi, jatkolupaa 10 vuodeksi.

2.6. Selvitys haettavasta alueesta ja sen käyttöä koskevista rajoituksista sekä pääpiirteittäinen selvitys merkittävistä luonto- ja kullanhuhdontakulttuuriarvoista alueella *

Selvitys mm. luonnonsuojelulain, erämaalain ja muinaismuistolain nojalla aluetta koskevista rajoituksista. Saamelaisten kotiseutualuetta ja erityistä poronhoitoaluetta koskevassa hakemuksessa on kyseisiä alueita koskevat säännökset otettava huomioon.

Alue ei kuulu mihinkään suojeluohjelmaan.

Alue ei kuulu Natura-alueeseen.

Alue on kokonaisuudessaan erityistä poronhoitoaluetta. (Lapin paliskunta).

Alue on kokonaisuudessaan saamelaisten kotiseutualuetta.

Alueella ei ole tavattu muinaismuistolain mukaisia muistomerkkejä tai kulttuurijäänteitä.

Alueella ei ole tavattu kullanhuhdontakulttuurikohteita.

Alue on metsätalousaluetta.

Alueen välittömässä läheisyydessä harjoitetaan koneellista kullan kaivua.

2.7. Selvitys alueen käyttöä koskevien rajoitusten huomioon ottamisesta *

Alue ei ole luonnontilaista erämaata eikä sen käyttöön kohdistu rajoituksia.

Alueella on kaivettu kultaa 1990-luvulta lähtien.

Alue on metsätalousaluetta ja totaalisesti hakattu 1950-1960-luvuilla.

Alue on laajalta osin kaivettu jo nyt.

Alueella toimitaan kymmenien vuosien aikana vakiintuneiden käytäntöjen mukaan, joista paikallisella Lapin paliskunnalla ei ole ollut huomauttamista.

Alueella ei harjoiteta mitään sellaista toimintaa, joka vähentäisi tai uhkaisi alkuperäiskansojen oikeutta toteuttaa kulturiaan.

2.8. Selvitys alueen oikeusvaikutteisista kaavoista ja mahdollisesti vireillä olevista kaavahankkeista sekä selvitys siitä, ettei haetulla alueella ole kaivoslain (621/2011) 46 §:n 1 momentin 1 ja 2 kohdassa tarkoitettua estettä *

Alueella on voimassa valtioneuvoston 27.12.2007 vahvistama pohjpis-lapin maakuntakaava. Kaavassa haettu alue on merkitty M1-metsä ja porotalousvaltainen alue. Aluetta voidaan käyttää pääasiallista käyttötarkoitusta sanottavasti haittaamatta ja luonnetta muuttamatta myös muihin tarkoituksiin.

Alueella ei ole voimassa yleiskaavaa.

Alueella ei ole mitään kaivoslain (621/2011) 46 § lueteltuja esteitä. Alueella ei ole ylipäätään mitään nykyistä tai vanhoja jälkiä muista maankäyttömuodoista kuin poro- ja metsätaloudesta.

3. SELVITYS TOIMINNASTA JA TOIMINNAN VAIKUTUKSISTA

3.1. Kuvaus toiminnan määrästä (m³), laadusta ja aikataulusta *

Koneellinen kultaesiintymän inventointi: kaivinkonekuopat ja pienet koneelliset koerikastukset.
Hakija pyrkii aloittamaan alueella kaikkein pienimuotoisimman, alle 500 m³ ympäristö-ilmotukseen perustuvan kaivun.
Hakijan suunnittelema kaivutapa on sellainen, että yhdellä alueella olevalla isommista koneista tehtäisiin kaivun valmistelevat työt ja varsinainen kullanhuuhdonta-työ tehtäisiin keveämmällä koneella, esimerkiksi 20 tn kaivinkoneella.
Alueella tullaan harjoittamaan myös lapiokaivua.

Käytetty vesi on 100% kierovettä ja sen kierrätysnopeus on lapiokaivussa n. 600 l/min ja konekaivuussa n. 3000 l/min.

Alustava aikataulu on:
Tutkimus ja koerikastukset 1 vuosi
Varsinainen kaivutyö 2-14 vuodet
Alueen maisemointi ja lopputyöt 15. vuosi

3.2. Onko alueella tarkoitus suorittaa koneellista kullankaivua? *

- Kyllä
 Ei

3.3. Onko hakijalla alueelle voimassaoleva ympäristölupa? *

- Kyllä
 Ei

3.4. Onko hakemukseen liitetty kaivannaisjätteen jätehuoltosuunnitelma? *

- Kyllä
 Ei

3.5. Miten kulku alueelle järjestetään? *

Alueen rajan tuntumaan tulee kartassa näkyvä metsäautotie, jolta alueelle on metsäkoneiden ja kaivinkoneiden kulku-uria.

3.6. Selvitys niistä, joiden etua, oikeutta tai velvollisuutta asia saattaa koskea *

Mainitse mm. alueen paliskunta, sijoittuuko alue saamelaisien kotiseutualueelle, ym.

Lapin paliskunta
Saamelaiskäräjät
Sodankylän kunta/ ympäristötoimi
Metsähallitus/ metsätalous

3.7. Hakijan arvio toiminnan ympäristö- ja muista vaikutuksista sekä selvitys toiminnan haitallisten vaikutusten ehkäisystä *

Jos kullanhuhdontalupaa koskeva hakemus kohdistuu saamelaiden kotiseutualueelle, on toiminnan vaikutuksia arvioitava saamelaiden oikeuden kannalta alkuperäiskansana, koltta-alueella kolttalaisa säädettyjen tavoitteiden kannalta ja erityisellä poronhoitoalueella poronhoidon kannalta.

Alueelta kaivetaan maata muutaman aarin verran kerralla, jonka jälkeen alue ennallistetaan mahdollisuuksien mukaan.

Yhtä aikaa kaivuun alla on siis tarvittavien vesialtaiden tarvitsema pinta-ala ja enintään yhdelle vuodelle varattu kaivualue. Alue pidetään porojen liikkumisen kannalta mahdollisen turvallisena. Porot eivät ole tämän kaltaisesta toiminnasta häiriintyneet, vaan hakeutuvat makoilemaan maakasojen päälle ja syövät mielellään ennallistetuissa paikoissa kasvavaa kortetta ja heinää. Hakija arvioi kokonaisuutena kaivettavan 35% koko alueen pinta-alasta eli 1,6 ha, mikä on 0,0000035 osa koko Lapin paliskunnan pinta-alasta ja arvoltaan suurimmillaan, kaivualueiden ollessa laajimmillaan noin 2,5 euroa per vuosi.

Porotalouden lisäksi hakijan on vaikea tunnistaa mitään suoria tai välillisiä vaikutuksia saamelaiden oikeuteen harjoittaa kieltään tai kulttuuriaan.

Alueella voi harjoittaa metsästystä kuten aiemminkin, kalastusmahdollisuuksiin läheisellä joella toiminta ei vaikuta. Toiminta ei haittaa keräilyä tai luonnonkäyttöä. On vaikea kuvitella, kuinka se vaikuttaisi käsitöiden tekemiseen, tarinaperinteeseen tai joikaamiseen niiden perinteisessä muodossa tai näiden nykyisiin muotoihin.

Paikalliset saamelaiset ovat kaivaneet läheisellä tankavaaran alueella aikoinaan itsekin kultaa.

Alue ei kuulu koltta-alueeseen.

KHO on kyseessä olevaan asiaan kaikilta osin rinnastettavissa olevissa päätöksissään 4.2.2015 273/2015, 274/2015 ja 275/2015 ympäristölupaprosesseihin liittyen todennut, että "Nyt puheena olevassa asiassa on kysymys pienessä mittakaavassa tapahtuvasta kullankaivusta alueella, jota käytetään tähän tarkoitukseen vain osa vuotta ja silloinkin tiukkojen lupamääräysten puitteissa. Sanotulla toiminnalla ei aiheuteta haittaa saamelaiskulttuurille ja vaikutukset saamelaiden perinteiselle elinkeinolle, kuten poronhoidolle, kalastukselle, metsästykselle tai ympäröivälle luonnolle jäävät hyvin paikallisiksi."

Em. päätökset kattavat kolmella eri alueella, erikokoisia ja eri suojelustatuksen omaavilla alueilla tapahtuvan koneellisen kullankaivun ja on täysin rinnastettavissa hakijan suunnittelemaan toimintaan.

Vaikka ko. päätös koskee ympäristölupaprosessia, on mahdotonta nähdä, että toisen lain (esim. kaivoslain) tulkinnan pohjalta voitaisiin ko. vaikutuksia väittää olevan.

3.8. Selvitys toiminnan lopettamisesta ja siihen liittyvistä toimenpiteistä sekä jälkitoimenpiteistä *

Toiminta päätetään ympäristöluvan mukaisesti.

Kaivukuopat tasoitetaan ja sivuun siirretty orgaaninen aines laitetaan pintakerrokseksi.

Mahdollisuuksien mukaan maisemointia tehdään vuosittain lopputöiden vähentämiseksi.

4. RAKENTAMINEN

4.1. Haetaanko alueelle lupaa rakentaa rakennus tai rakennelma tämän hakemuksen yhteydessä?

- Kyllä
 Ei

4.2. Perustelut rakentamistarpeelle

Hakija majoittuu alueella asuntovaunussa. Hakija pystyttää alueelle pressukatoksen, joka toimii varastona sekä sadesuojana. Alueen läheisyydessä olevat katokset on aikoinaan katselmoitu sodankylän rakennustarkastajan toimesta ja hän totesi, että kun siinä ei ole kiinteitä seiniä niin se ei tarvitse rakennuslupaa.

Hakija pyytää kaivosviranomaista mainitsemaan, että alueella on tällainen rakennelma. Tämä siltä varalta, että jos sodankylän rakennustoimi muuttaa käsitystään ja vaatii ko. rakennelmalle toimenpideluvan, niin se on tämän kulanhuudontalupamerkinnän pohjalta mahdollista myöntää.

4.3. Onko hakemukseen liitetty rakennusta tai rakennelmaa koskevat rakennuspiirustukset?

- Kyllä
 Ei

5. VAKUUS

Hakijan ehdotus vakuuden suuruudesta/selvitys sen tarpeellisuudesta. Ehdotus perusteltava.

Hakija esittää määrättäväksi seuraavanlaista vakuusmäärää:

Mikäli hakija aloittaa kaivutoiminnan alle 500 m³ määrällä ympäristöilmoituksen mukaisesti, vakuus on 1500 euroa.

Perustelut:

Alue on kauttaaltaan metsätalouden myllertämää.

Kalusto on helposti siirrettävissä.

Alueelle on helppo ja edullinen tulla: Metsäautotie on alueen läheisyydessä ja sitä pitkin voi liikkua siirtokalustolla ilman ongelmia.

6. MUUT TIEDOT

Muut hakemuksen käsittelyyn mahdollisesti vaikuttavat lisätiedot

Hakija pyytää kaivosviranomaista ottamaan päätöksessään huomioon AVI:n ympäristöyksikön ympäristöluvissa tekemän linjauksen, että pilaantumattoman maa-aineksen väliaikainen läjitys, mikä käytetään maisemointiin, ei muodosta sellaista kaivannaisjätteen jätealuetta, josta olisi laadittava erillinen jätehuoltosuunnitelma tai jolle olisi asetettava vakuus. Tämän linjauksen on hyväksynyt myös Vaasan hallinto-oikeus (esimerkiksi Palsin alueelta 14/0376/2 annettu 23.12.2014). Toissijaisesti tässä asiassa hakija vetoaa siihen, että ympäristölupahakemus ja siihen perustuva ympäristölupapäätös sisältää vastaavat tiedot, eikä suunniteltua toimintaa voi todellisuudessa käynnistää ilman ympäristölupaa.

Hakija pyytää kaivosviranomaista määräämään toimeenpanon muutoksenhaun varalta pääpääätöksen yhteydessä. Perustelu: Tämänkaltaisista päätöksistä on sarjatuotantomaisesti valitettu ja tähänkin asiaan liittyen valitus on todennäköinen.

PAKOLLISET LIITTEET:

1. Hakijan virkatodistus (kaikkien hakijoiden)
2. Kartta alueesta
3. Kaivannaisjätteen jätehuoltosuunnitelma

Muista liittää hakemukseen kaikki tarvittavat liitteet!

LÄHETÄ HAKEMUS

TULOSTA HAKEMUS

Turvallisuus- ja
kemikaalivirasto

Helsinki
PL 66 (Opastinsilta 12 B)
00521 Helsinki

Tampere
Yliopistonkatu 38
33100 Tampere

Rovaniemi
Valtakatu 2
96100 Rovaniemi

Neuvonta 029 5052 000
www.tukes.fi/kaivosasiat
kaivosasiat@tukes.fi

KAIVANNAISJÄTTEEN JÄTEHUOLTOSUUNNITELMA

Jätehuoltosuunnitelman voi tehdä tällä lomakkeella tai vapaamuotoisesti. Tästä lomakkeesta tulee täyttää kohdat 1-5 ja 7. Huomaa, että kohta 6 koskee VAIN mahdollista jätealuetta.

1. Kullanhuuhdonta-alueen lupatunnus (täytetään, jos tiedossa)

2. Kullanhuuhdontaluvan hakija/ haltija

Sami Heimonen

3. Kaivannaisjäte

Kaivannaisjätteen laji	Arvioitu määrä (m ³) koko tuotantoaikana	Hyödyntäminen 1 maisemoinnissa 2 muu hyödyntämistapa, mikä?	Tiedot ympäristövaikutuksista. Sanallinen kuvaus.
Pintamaat	100	maisemointiin	ei tiedossa olevaa vaikutusta
Kannot ja muu puuaines	20	polttopuiksi, maisemointiin	ei tiedossa olevaa vaikutusta
Kivennäismaat (kivet ja muu maa-aines)	100	maisemointiin	ei tiedossa olevaa vaikutusta
Muut (esim. selkeytysal- taiden lietteet) Yksilöi alle			

4. Selvitys vaikutusten ehkäisemiseksi toteutettavista toimista toiminnan aikana ja sen päätyttyä (esim. sijoitus, peittäminen, ym.)

Huuhdonta-laitteisto sijoitetaan siten, että rännitys tapahtuu olevassa oleviin kaivumonttuihin. Täytetyt montut peitetään pintamaalla.

5. Selvitys seurannasta ja tarkkailusta toiminnan aikana ja sen päätyttyä (esim. silmämääräinen tarkkailu)

Seurataan katseella kaivannais- ja muiden jätteiden kertymistä ja ryhdytään toimenpiteisiin, jos tarvetta ilmenee.

6. Tiedot maa- ja kiviainesjätealuetta koskevista jälkitoimenpiteistä (esim. siistiminen, maisemointi)

7. Päivämäärä ja laatija

Jätehuoltosuunnitelmaa ei vaadita, jos luvanhaltijan on laadittava sellainen ympäristönsuojelulain nojalla.

Kaivannaisjätteen jätehuoltosuunnitelman tavoite ja sisältö:

Jätehuoltosuunnitelman laatimisen tavoitteena on jätteen synnyn ehkäisy, jätteiden hyödyntämisen edistäminen sekä ympäristön pilaantumisen ehkäisy.

Kullanhuuhdonnassa syntyvät kaivannaisjätteet:

Kullanhuuhdonnassa syntyviä kaivannaisjätteitä ovat esimerkiksi pintamaat, kannot, kivet ja selkeytysaltaiden lietteet. Pintamaat ovat tuotantoalueen valmistelussa poistettavia maita, jotka ovat pääasiassa orgaanista ainesta; turvetta ja kasvillisuutta. Valmistelun ja tuotannon aikana alueelta voi kertyä kiviä sekä kantoja.

Ympäristövaikutukset riippuvat kaivannaisjätteestä ja sen hyödyntämisestä. Lietteistä voi tulla kiintoaine- ja ravinnepestöjä, jos lietteet sijoitetaan eroosiolle alttiiksi lähelle oja. Maa-aineksen läjittäminen voi aiheuttaa maisemahaittaa.

Kaivannaisjätteiden hyödyntäminen:

Pintamaita ja kiviä voi käyttää maisemointiin. Tällaiset toimenpiteet ovat kaivannaisjätteen hyödyntämistä.

Antamasi tiedot tallennetaan Tukesin (ao.) rekisteriin. Lisätietoja [tukes.fi/tietosuoja](https://www.tukes.fi/tietosuoja).

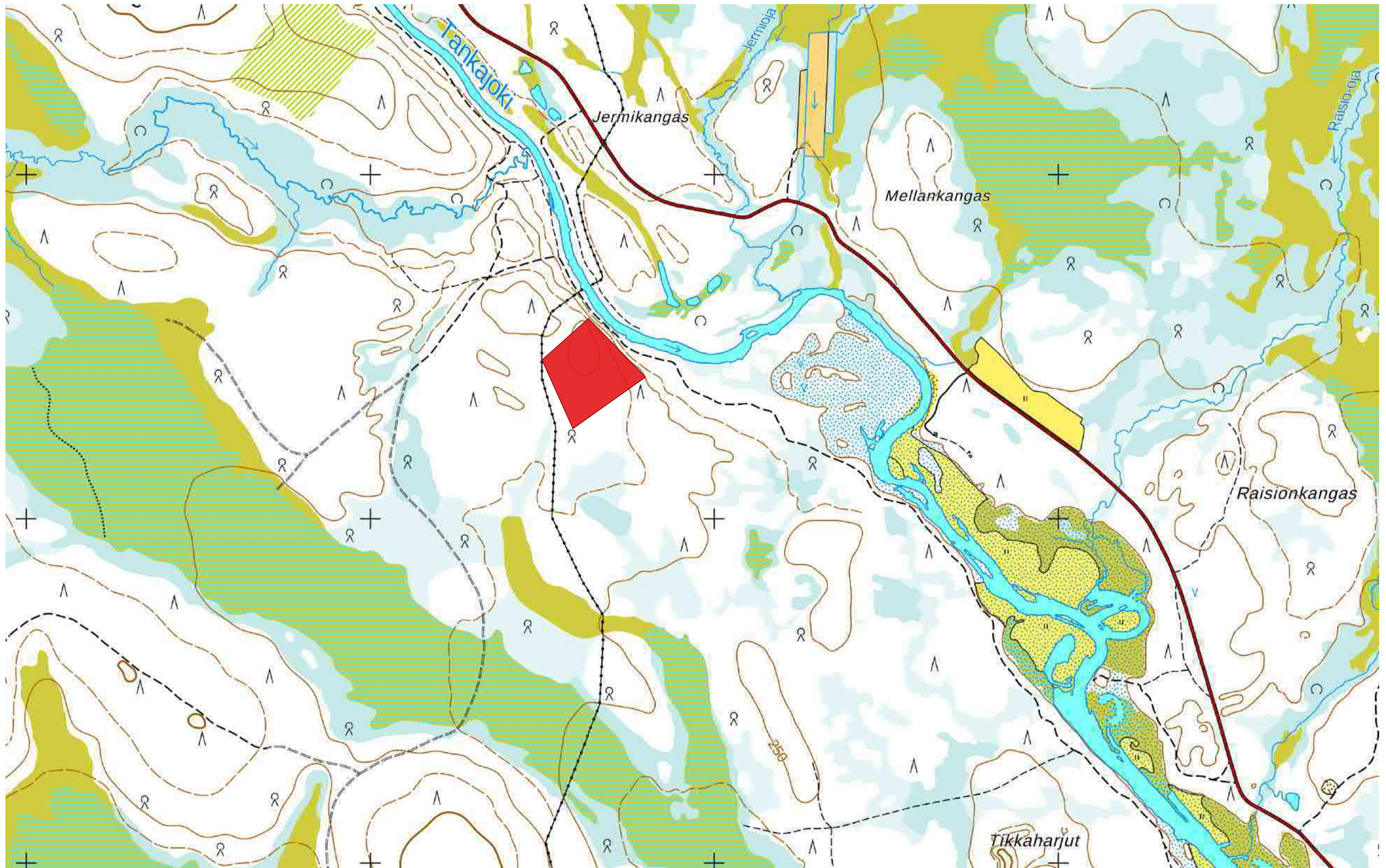
Turvallisuus- ja
kemikaalivirasto

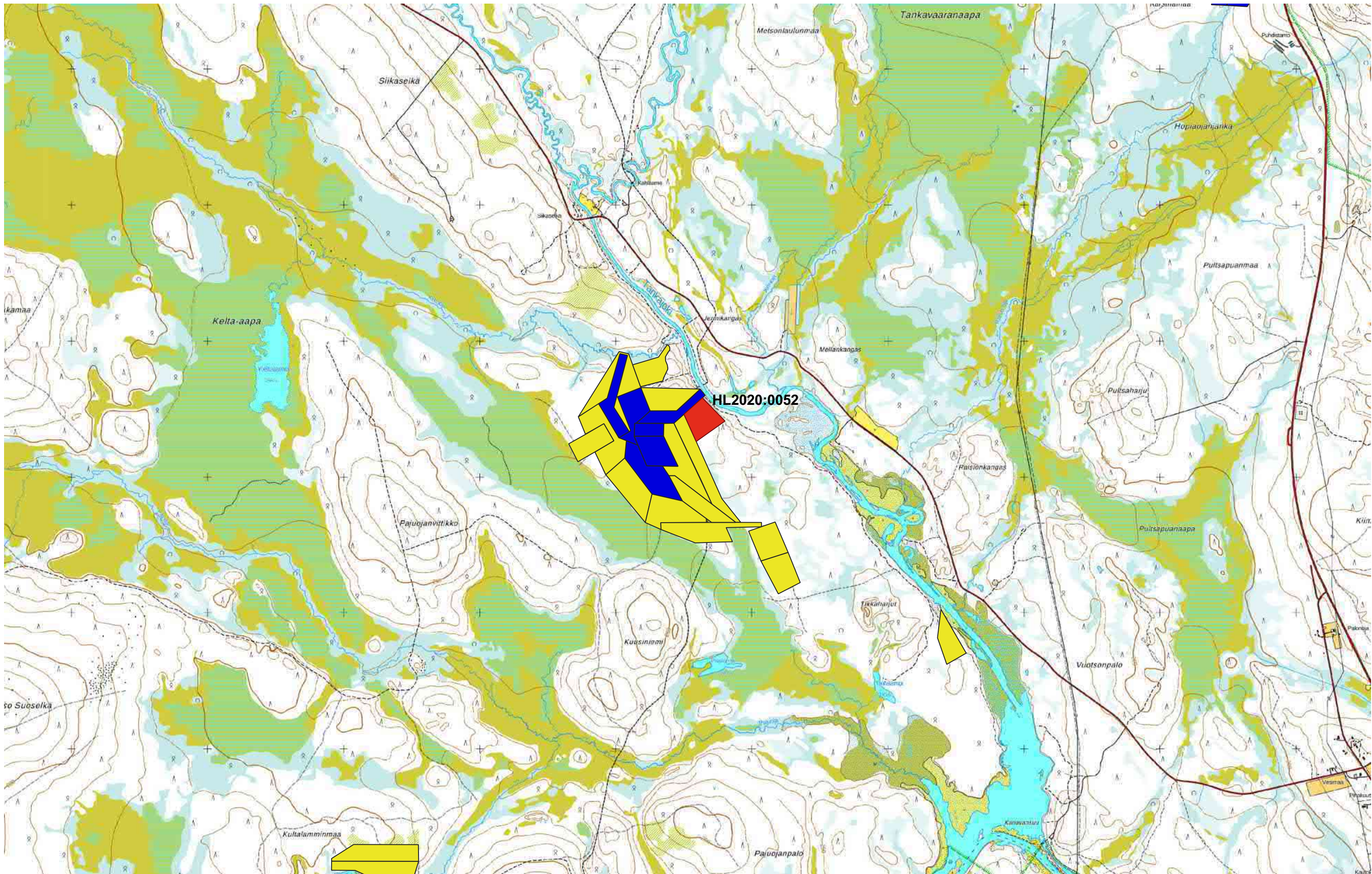
Helsinki
PL 66 (Opastinsilta 12 B)
00521 Helsinki

Tampere
Yliopistonkatu 38
33100 Tampere

Rovaniemi
Valtakatu 2
96100 Rovaniemi

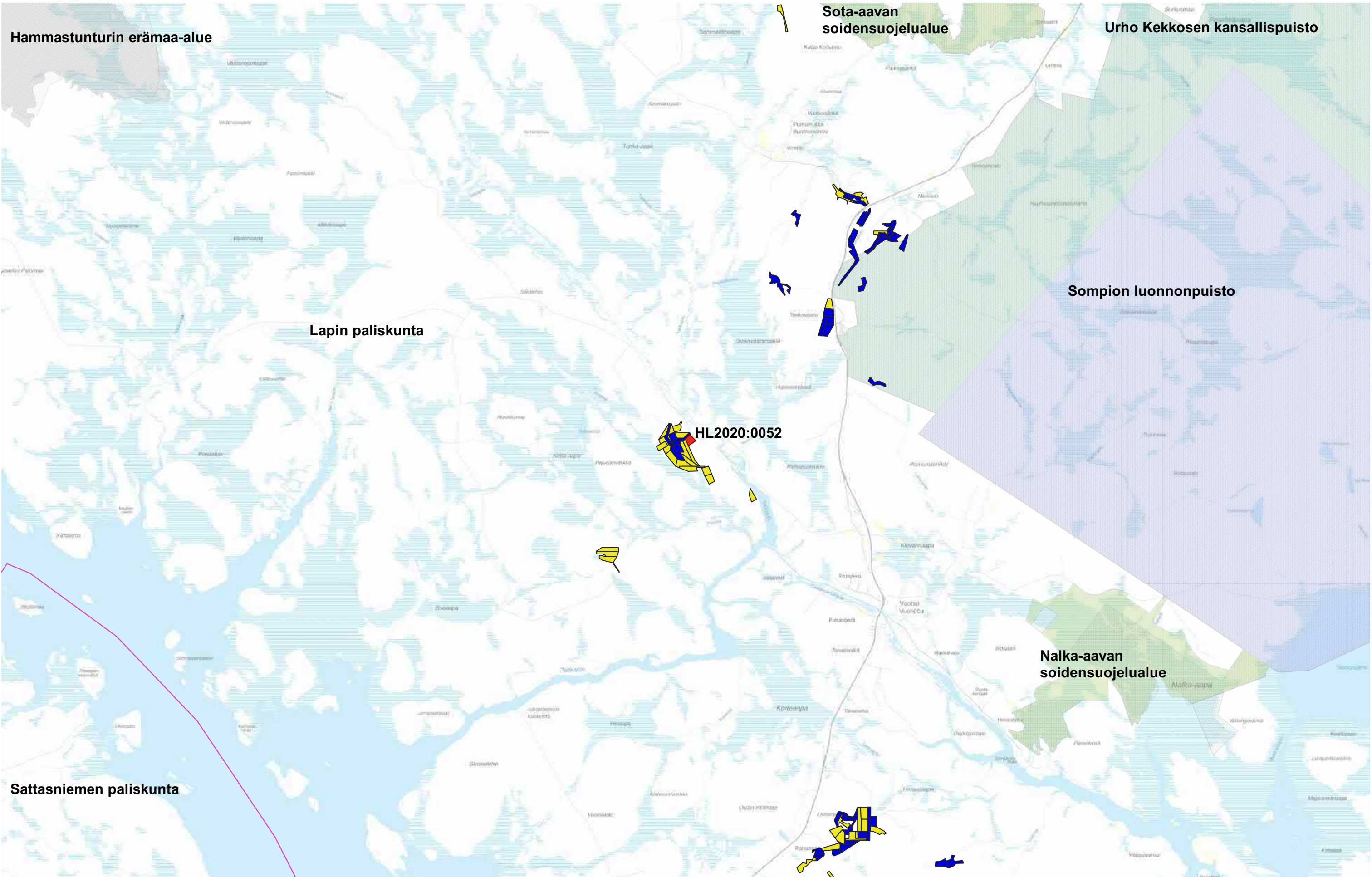
Neuvonta 029 5052 000
www.tukes.fi/kaivosasiat
kaivosasiat@tukes.fi





1:25 000

Sininen alue = Kullanhuuhdontalupa-alue
Keltainen alue = Kullanhuuhdontalupahakemusalue



Hammastunturin erämaa-alue

Sota-aavan soidensuojelualue

Urho Kekkosen kansallispuisto

Lapin paliskunta

Sompion luonnonpuisto

HL2020:0052

Nalka-aavan soidensuojelualue

Sattasniemen paliskunta