

KUULUTUS

Turvallisuus- ja kemikaalivirasto (Tukes) kuuluttaa kaivoslain (10.6.2011/621) 40 §:n nojalla.

kullanhuuhdontalupahakemuksen

Lupatunnus: HL2011:0042

Hakijat: Perttu Laine

Alueen sijainti: Inarin kunta, *Eskottijoki, 1,5 ha*

Lapiokaivu, noin 10-15 m3 vuodessa.

Mielipiteet ja muistutukset

Mielipiteet ja muistutukset voi lähettää 23.2.2022 mennessä lupatunnus mainiten sähköisesti osoitteeseen kaivosasiat@tukes.fi tai osoitteeseen Tukes, PL66, 00521 Helsinki

Nähtävilläolo

Kuulutus ja hakemusasiakirjat ovat nähtävänä 17.1.2022 – 23.2.2022 Tukesin verkkosivuilla osoitteessa <https://tukes.fi/paatokset-ja-kuulutukset/kullanhuuhdontaluvat>. Tiedoksisaannin katsotaan tapahtuneen seitsemäntenä (7) päivänä kuulutuksen julkaisusta.

Lisätietoja

kaivosasiat@tukes.fi tai puh. 029 5052 000

KULLANHUHDONTALUPAHAKEMUS

Pakolliset kohdat on merkitty tähdellä (*). Ennen hakemuksen toimittamista kaivosviranomaiselle hakijan on huolehdittava, että ne on täytetty asianmukaisesti.

1. HAKIJAN TIEDOT

1.1. Etu- ja sukunimi *

Laine Perttu

1.2. Postiosoite *

1.7. Muut hakijat yhteystietoineen

2. ALUEEN TIEDOT

2.1. Ehdotus alueen nimeksi

Rebekan Sisko

2.2. Alueen pinta-ala *

1.5

ha (enintään 7 ha)

2.3. Sijainti: Lappi, valtion omistama alue *

- Inarin kunta
 Sodankylän kunta
 Sallan kunta
 muu

mikä?

2.4. Haettavan alueen tarkempi sijainti (joen, puron tarkkuudella)

Inari, Eskottijoki, Metsähallituksen hallinnoima valtionmaa, metsätalousalue.

2.5. Hakijan esitys luvan voimassaoloajaksi:

3

vuotta

Uutta lupaa voi hakea enintään neljäksi vuodeksi, jatkolupaa 10 vuodeksi.

2.6. Selvitys haettavasta alueesta ja sen käyttöä koskevista rajoituksista sekä pääpiirteittäinen selvitys merkittävistä luonto- ja kullanhuuhdontakulttuuriarvoista alueella *

Selvitys mm. luonnonsuojelulain, erämaalain ja muinaismuistolain nojalla aluetta koskevista rajoituksista. Saamelaisten kotiseutualueita ja erityistä poronhoitoaluetta koskevassa hakemuksessa on kyseisiä alueita koskevat säännökset otettava huomioon.

Ei tiedossa jotta jatkoanomus alueella olisi uhanalisten kasvien ja eläinten esiintymiä. Poronhoito huomioidaan siten että toiminnasta ei aiheudu vaaraa porotaloudelle, jyrkkäreunaiset kaivannot luiskataa, naruja / köysiä ei kiinnitellä valtausalueelle puihin yms. Rännitettäessä maa-ainesta, estetään samettumien muodostuminen Eskottijokeen, tällä toimenpiteellä estetään kalakantojen kutupaikkojen pilaantuminen.

2.7. Selvitys alueen käyttöä koskevien rajoitusten huomioon ottamisesta *

Alueen välittömässä läheisyydessä on Ivalo - Saariselkä moottorikelkkaura jolle kesäkaudella ei aiheudu haittaa.

Koijerijärvelle noin kilometri matkaa jossa sijaitsee vuokramökki ja ohjelmapalveluyrityksen päiväretkikohde. toiminnasta ei ole haittaa kyseiselle toiminnalle.

2.8. Selvitys alueen oikeusvaikutteisista kaavoista ja mahdollisesti vireillä olevista kaavahankkeista sekä selvitys siitä, ettei haetulla alueella ole kaivoslain (621/2011) 46 §:n 1 momentin 1 ja 2 kohdassa tarkoitettua estettä *

Ei tiedossa vireillä olevia kaavoitusta eikä 46§:n 1 ja 2 kohdassa tarkoitettuja esteitä.

3. SELVITYS TOIMINNASTA JA TOIMINNAN VAIKUTUKSISTA

3.1. Kuvaus toiminnan määrästä (m³), laadusta ja aikataulusta *

Toiminta tapahtuu lapiokaivuuna ja maa-aineksen pesu rännittämällä, arvioitu maa-aineksen kuutiomäärä kaivuukaudessa noin 10-15 m³.
Kullankaivuu vuosittain kesäkuun alusta syyskuun loppuun

3.2. Onko alueella tarkoitus suorittaa koneellista kullankaivuuta? *

Kyllä

Ei

3.3. Onko hakijalla alueelle voimassaoleva ympäristölupa? *

Kyllä

Ei

3.4. Onko hakemukseen liitetty kaivannaisjätteen jätehuoltosuunnitelma? *

Kyllä

Ei

3.5. Miten kulku alueelle järjestetään? *

Koijerivaaran metsäautotie

3.6. Selvitys niistä, joiden etua, oikeutta tai velvollisuutta asia saattaa koskea *

Mainitse mm. alueen paliskunta, sijoittuuko alue saamelaiden kotiseutualueelle, ym.

Ivalon paliskunta

3.7. Hakijan arvio toiminnan ympäristö- ja muista vaikutuksista sekä selvitys toiminnan haitallisten vaikutusten ehkäisystä *

Jos kullanhudontalupaa koskeva hakemus kohdistuu saamelaiden kotiseutualueelle, on toiminnan vaikutuksia arvioitava saamelaiden oikeuden kannalta alkuperäiskansana, kolttalaissa säädettyjen tavoitteiden kannalta ja erityisellä poronhoitoalueella poronhoidon kannalta.

Lapiokaivuu kyseessä olevalla valtauksella ei aiheuta haittaa saamelaiskulttuurille ja saamelaiden perinteiselle elinkeinolle, kuten poronhoidolle, vaikutukset jäävät hyvin minimaalisiksi. Valtauksella kaivetut kuopat joko peitetään tai vähintään luiskataan kaivuukauden päätteeksi. naruja ei viritellä alueelle joista aiheutuu haittaa / vaaraa poroille ja muille alueella kulkeville ihmisille.

Valtauksella syntyneen sekä- ja biojäte hävitetään asianmukaisesti (Ivalon jätehuollon piste)

Kaivuukauden päättyessä valtaus jätetään asialliseen kuntoon jotta poroille ja ihmisille ei aiheudu vaaraa / haittaa.

3.8. Selvitys toiminnan lopettamisesta ja siihen liittyvistä toimenpiteistä sekä jälkitoimenpiteistä *

Valtauksen päättyessä alue ennallistetaan ja siistitään. Toimenpiteiden jälkeen ilmoitus asianomaisille jotta tarkastus suoritetaan ja valtaajalle myönnetään ns vastuuvapaus maisemoinnista ja siisteydestä.

4. RAKENTAMINEN

4.1. Haetaanko alueelle lupaa rakentaa rakennus tai rakennelma tämän hakemuksen yhteydessä?

- Kyllä
 Ei

4.2. Perustelut rakentamistarpeelle

Asuntovaunun käyttö valtauksella.

4.3. Onko hakemukseen liitetty rakennusta tai rakennelmaa koskevat rakennuspiirustukset?

- Kyllä
 Ei

5. VAKUUS

Hakijan ehdotus vakuuden suuruudesta/selvitys sen tarpeellisuudesta. Ehdotus perusteltava.

Pankkitalletusvakuus 2400 on asetettu Turvallisuus- ja kemikaalivirastolle.

6. MUUT TIEDOT

Muut hakemuksen käsittelyyn mahdollisesti vaikuttavat lisätiedot

Anon kyseille valtaukselle jatkoaikaa kolme (3) vuotta ja samalla jatkaa toimintaa juhannuksesta 2021 alkaen.

Edelline voimassaolon jatko myönnettiin 6.6.2019 HL2011:0042

Alueella olevassa kalliossa on suuria halkeamia joista aikaisemmin ei ole kaivettu irtomaalajeja . Kyseisestä toiminnasta ei synny suuria kaivantoja / irtomaa kasoja. Halkean kaivamisen jälkeen irtomaa palautetaan takaisin ja siirrytään seuraavaan halkeaman ääreen.

Kesä 20 antoi hyvät viitteet mahdollisuuteen löytää irtomaalajeista runsaammin kultaa.

Jatkoajalla noudatetaan lupatunnuksen 6.6.2019 HL2011:0042 määräyksiä / uuden luvan edellyttämiä määräyksiä.

5.3.2021 Perttu Laine

Allekirjoitus (kaikkien hakijoiden) *

Sähköisesti toimitettuihin hakemuksiin kaivosviranomaisen pyytää allekirjoitukset tarvittaessa.

Antamasi tiedot tallennetaan Tukesin (ao.) rekisteriin. Lisätietoja tukes.fi/tietosuoja.

PAKOLLISET LIITTEET:

1. Hakijan virkatodistus (kaikkien hakijoiden)
2. Kartta alueesta
3. Kaivannaisjätteen jätehuoltosuunnitelma

Muista liittää hakemukseen kaikki tarvittavat liitteet!

LÄHETÄ HAKEMUS

TULOSTA HAKEMUS

[Turvallisuus- ja kemikaalivirasto](#)

[Helsinki](#)
PL 66 (Opastinsilta 12 B)
00521 Helsinki

[Tampere](#)
Yliopistonkatu 38
33100 Tampere

[Rovaniemi](#)
Valtakatu 2
96100 Rovaniemi

[Neuvonta](#) 029 5052 000
www.tukes.fi/kaivosasiat
kaivosasiat@tukes.fi

KAIVANNAISJÄTTEEN JÄTEHUOLTOSUUNNITELMA

Jätehuoltosuunnitelman voi tehdä tällä lomakkeella tai vapaamuotoisesti. Tästä lomakkeesta tulee täyttää kohdat 1-5 ja 7. Huomaa, että kohta 6 koskee VAIN mahdollista jätealuetta.

1. Kullanhuuhdonta-alueen lupatunnus (täytetään, jos tiedossa)

8485/Rebekan Sisko

2. Kullanhuuhdontaluvan hakija/ haltija

Laine Perttu

3. Kaivannaisjäte

Kaivannaisjätteen laji	Arvioitu määrä (m ³) koko tuotantoaikana	Hyödyntäminen 1 maisemoinnissa 2 muu hyödyntämistapa, mikä?	Tiedot ympäristövaikutuksista. Sanallinen kuvaus.
Pintamaat	50	1	Valtauksen pinnaat pääsääntöisesti kivi, sora ja hiekkapitoista. Ei ympäristövaikutuksia
Kannot ja muu puuaines	2-3		puunkaatoon erillinen lupa metsähallitukselta. Lapiokaivuussa ei tarvetta puiden raivaamiseen
Kivennäismaat (kivet ja muu maa-aines)	30	1	ei ympäristövaikutuksia
Muut (esim. selkeytysal- taiden lietteet) Yksilöi alle	1		rännitys riittävän kaukana Eskottijoesta ettei huuhdontavesi aiheuta saostumia. Tarvittaessa kaivetaan saostusallas

4. Selvitys vaikutusten ehkäisemiseksi toteutettavista toimista toiminnan aikana ja sen päätyttyä (esim. sijoitus, peittäminen, ym.)

Rännitys suoritetaan riittävän etäällä Eskottijoen uomasta jolla estetään saostumien muodostuminen jokiuomaan. Kaivuukauden jälkeen kaivannot peitetään ja mahdollisella pintamaalla maisemointi alueen ennallistamiseksi. Tarvittaessa pienimuotoinen valli kaivuumontun eteen jolla estetään maa-ainesten ajautuminen tulva/rankkasade tilanteessa suoraan jokiuomaan.

5. Selvitys seurannasta ja tarkkailusta toiminnan aikana ja sen päätyttyä (esim. silmä määräinen tarkkailu)

Rännityksessä tarkkaillaan jotta rännivesi ei aiheuta samettumia Eskottijokeen. Vaskaaminen suoritetaan erillisessä vesialtaassa jolloin jokeen ei muodostu samettumia. Kaivuukauden jälkeen kaivannot jätetään niin jotta mahdollinen kevätulvat ei siirrä irtomaa-ainesta jokiuomaan.

6. Tiedot maa- ja kiviainesjätealuetta koskevista jälkitoimenpiteistä (esim. siistiminen, maisemointi)

7. Päivämäärä ja laatija

5.4.2021

Perttu Laine

Jätehuoltosuunnitelmaa ei vaadita, jos luvanhaltijan on laadittava sellainen ympäristönsuojelulain nojalla.

Kaivannaisjätteen jätehuoltosuunnitelman tavoite ja sisältö:

Jätehuoltosuunnitelman laatimisen tavoitteena on jätteen synnyn ehkäisy, jätteiden hyödyntämisen edistäminen sekä ympäristön pilaantumisen ehkäisy.

Kullanhuuhdonnassa syntyvät kaivannaisjätteet:

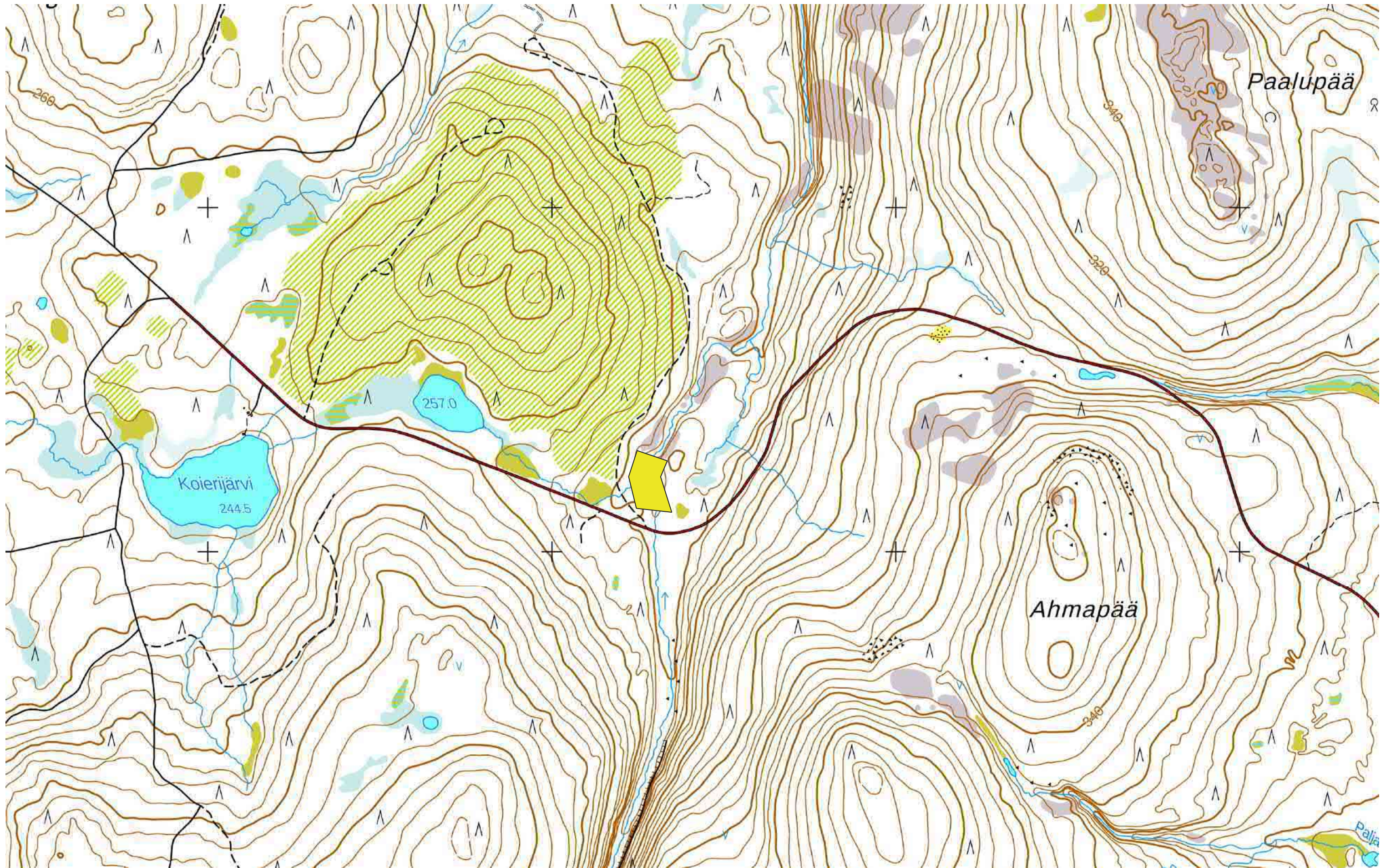
Kullanhuuhdonnassa syntyviä kaivannaisjätteitä ovat esimerkiksi pintamaat, kannot, kivet ja selkeytysaltaiden lietteet. Pintamaat ovat tuotantoalueen valmistelussa poistettavia maita, jotka ovat pääasiassa orgaanista ainesta; turvetta ja kasvillisuutta. Valmistelun ja tuotannon aikana alueelta voi kertyä kiviä sekä kantoja.

Ympäristövaikutukset riippuvat kaivannaisjätteestä ja sen hyödyntämisestä. Lietteistä voi tulla kiintoaine- ja ravinnepäästöjä, jos lietteet sijoitetaan eroosiolle alttiiksi lähelle oja. Maa-aineksen läjittäminen voi aiheuttaa maisemahaittaa.

Kaivannaisjätteiden hyödyntäminen:

Pintamaita ja kiviä voi käyttää maisemointiin. Tällaiset toimenpiteet ovat kaivannaisjätteen hyödyntämistä.

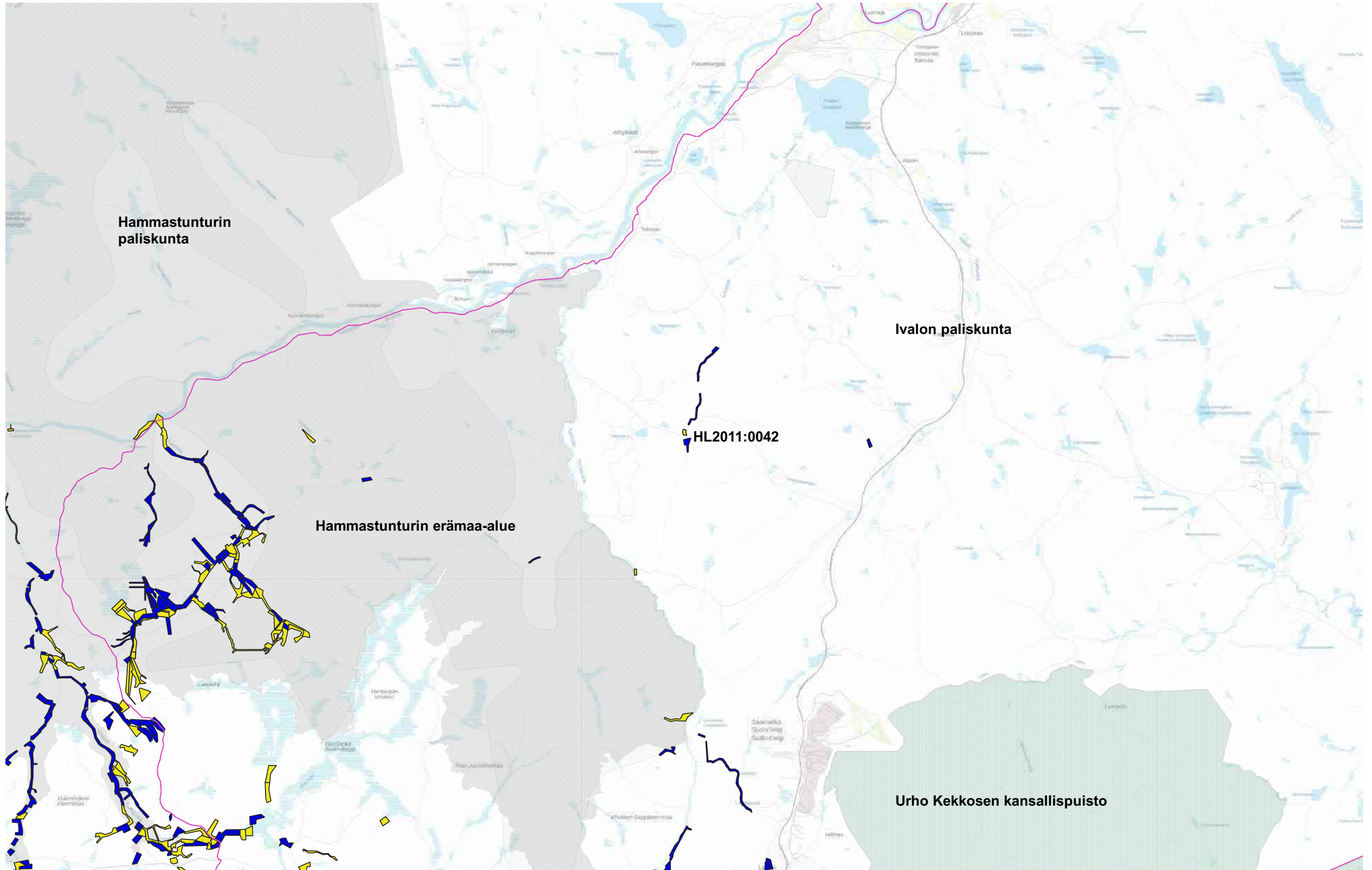
Antamasi tiedot tallennetaan Tukesin (ao.) rekisteriin. Lisätietoja [tukes.fi/tietosuoja](https://www.tukes.fi/tietosuoja).





1:25 000

Sininen alue = Kullanhuuhdontalupa-alue
Keltainen alue = Kullanhuuhdontalupahakemusalue



**Hamastunturin
paliskunta**

Ivalon paliskunta

Hamastunturin erämaa-alue

HL2011:0042

Urho Kekkosen kansallispuisto

1:100 000