

KUULUTUS

Turvallisuus- ja kemikaalivirasto (Tukes) kuuluttaa kaivoslain (10.6.2011/621) 40 §:n nojalla.

kullanhuuhdentalupahakemuksen

Lupatunnus: HL2021:0052

Hakijat: Harri Mäkinen, Taru Kuuva

Alueen sijainti: Inarin kunta, *Lato-ojan vaara, 2,9 ha*

Lapiokaivu, noin 10 m³ vuodessa.

Mielipiteet ja muistutukset

Mielipiteet ja muistutukset voi lähettää 21.2.2022 mennessä lupatunnus mainiten sähköisesti osoitteeseen kaivosasiat@tukes.fi tai osoitteeseen Tukes, PL66, 00521 Helsinki

Nähtävilläolo

Kuulutus ja hakemusasiakirjat ovat nähtävänä 13.1.2022 – 21.2.2022 Tukesin verkkosivuilla osoitteessa <https://tukes.fi/paatokset-ja-kuulutukset/kullanhuuhdentaluvat>. Tiedoksisaannin katsotaan tapahtuneen seitsemäntenä (7) päivänä kuulutuksen julkaisusta.

Lisätietoja

kaivosasiat@tukes.fi tai puh. 029 5052 000

KULLANHUHDONTALUPAHAKEMUS

Pakolliset kohdat on merkitty tähdellä (*). Ennen hakemuksen toimittamista kaivosviranomaiselle hakijan on huolehdittava, että ne on täytetty asianmukaisesti.

1. HAKIJAN TIEDOT

1.1. Etu- ja sukunimi *

Harri Mäkinen

1.2. Postiosoite *

1.7. Muut hakijat yhteystietoineen

Taru Kuuva,

2. ALUEEN TIEDOT

2.1. Ehdotus alueen nimeksi

Nuuskamuikkula

2.2. Alueen pinta-ala *

2,90

ha (enintään 7 ha)

2.3. Sijainti: Lappi, valtion omistama alue *

Inarin kunta

Sodankylän kunta

Sallan kunta

muu

mikä?

2.4. Haettavan alueen tarkempi sijainti (joen, puron tarkkuudella)

Lampi Lato-ojanvaaran ja Ahopäännokat välissä. 600m nelostieltä.

2.5. Hakijan esitys luvan voimassaoloajaksi:

4

vuotta

Uutta lupaa voi hakea enintään neljäksi vuodeksi, jatkolupaa 10 vuodeksi.

2.6. Selvitys haettavasta alueesta ja sen käyttöä koskevista rajoituksista sekä pääpiirteittäinen selvitys merkittävistä luonto- ja kullanhuuhdontakulttuuriarvoista alueella *

Selvitys mm. luonnonsuojelulain, erämaalain ja muinaismuistolain nojalla aluetta koskevista rajoituksista. Saamelaisten kotiseutualuetta ja erityistä poronhoitoaluetta koskevassa hakemuksessa on kyseisiä alueita koskevat säännökset otettava huomioon.

Alue on erityistä poronhoitoaluetta Ivalon paliskunta.

Alue sijaitsee saamelaisten kotiseutualueella.

Alue sijaitsee saamelaisten kotiseutualueella sekä kuuluu Ivalon paliskunnan alueeseen.

Alueella käsitykseni mukaan ei ole tavattu muinaismuistolain mukaisia muistomerkkejä tai kulttuurijäänteitä

Alueella ei liene tunnetta tällä hetkellä uhanalaisten lajien esiintymiä. Kaivosrekisterin karttapalvelun 04.11.2021 haettavaan huuhdontalupa-alueeseen ei kohdistu toista huuhdontalupaa.

2.7. Selvitys alueen käyttöä koskevien rajoitusten huomioon ottamisesta *

Alueella toimitaan vakiintuneiden lapiokaivuukäytäntöjen mukaisesti. Alueella ei harjoiteta mitään sellaista toimintaa joka vähentää tai uhkaa saamelaisten oikeutta tateuttaa kulttuuriaan. Kullanhuuhdonta on pienimuotoista lapiokaivuuta. Aluetta maisemoidaan vuosittain mahdollisuuksien mukaaan. Kaivuukuopat luiskataan ja merkitään tarvittaessa jottei satunnaisille kulkijoille tai porotaloudelle aiheudu vaaraa. Kaivuu- ja huuhdontatöistä mahdollisesti aiheutuva maa-ainesten pääsy ympäristön vesiin estyy koska tältä alueelta ei ole puroja eikä muita yhteyksiä ympäröiviin vesistöihin. Alueen lampeen mahdollisesti aiheutuva maa-ainesten pääsy estetään riittävällä veden kierrätyksellä ja asianmukaisilla ja oikein sijoitetuilla saostusaltailta. Veden kierrätyksellä pyritään takaamaan veden riittävyys huuhdonnassa.

2.8. Selvitys alueen oikeusvaikutteisista kaavoista ja mahdollisesti vireillä olevista kaavahankkeista sekä selvitys siitä, ettei haetulla alueella ole kaivoslain (621/2011) 46 §:n 1 momentin 1 ja 2 kohdassa tarkoitettua estettä *

Alueella on Inarin ja Sodankylän Saariselän yleiskaava. Alue on merkitty tunnuksella VR Retkeily ja Ulkoilualue.

Alueella ei ole kaivoslain 621/2011 46§ 1 momentin 1 ja 2 kohdassa tarkoitettua estettä.

3. SELVITYS TOIMINNASTA JA TOIMINNAN VAIKUTUKSISTA

3.1. Kuvaus toiminnan määrästä (m³), laadusta ja aikataulusta *

Alueella on tarkoitus kaivaa kultaa käsityövälinein vuosittain keliolosuhteista riippuen touko-kesäkuun vaihteesta syys-lokakuun vaihteeseen.

Alueella on suunniteltu käsiteltävän painovoimaisesti rikastaen 10 kuutiometriä maata vuosittain, annottomat pintamaat ja mahdollisesti purettava lahokallio mukaanlukien.

Tutkinta ja etsintätyö 1-2 vuotta, varsinainen kaivuu 2-3 vuotta ja maisemointi viimeistään 4:nä vuonna kuitenkin maisemointia koko toimintakauden.

3.2. Onko alueella tarkoitus suorittaa koneellista kullankaivuuta? *

Kyllä

Ei

3.3. Onko hakijalla alueelle voimassaoleva ympäristölupa? *

Kyllä

Ei

3.4. Onko hakemukseen liitetty kaivannaisjätteen jätehuoltosuunnitelma? *

Kyllä

Ei

3.5. Miten kulku alueelle järjestetään? *

Alue sijaitsee 600m päässä 4 tieltä. Alueelle kulkee karttaan merkitty kulkuyhteys 4 tieltä, tie/ura on kivennäismaalla. Tietä/ura on käytetty selvästi toistuvasti. Liikkuminen tietä pitkin ei aiheuta vahinkoa luonnolle.

Mikäli maanhaltijalla on eri käsitys vakiintuneen uran käytettävyydestä esitettyyn tarkoitukseen, ilmoittaa hakija hakevansa Metsähallitukselta maastoliikenneluvan.

3.6. Selvitys niistä, joiden etua, oikeutta tai velvollisuutta asia saattaa koskea *

Mainitse mm. alueen paliskunta, sijoittuuko alue saamelaiden kotiseutualueelle, ym.

Ivalon paliskunta.

Saamelaiskäräjät - alue on saamelaiden kotiseutualuetta.

Metsähallitus metsätalous

Inarin kunta

3.7. Hakijan arvio toiminnan ympäristö- ja muista vaikutuksista sekä selvitys toiminnan haitallisten vaikutusten ehkäisystä *

Jos kullanhuuhtontalupaa koskeva hakemus kohdistuu saamelaiden kotiseutualueelle, on toiminnan vaikutuksia arvioitava saamelaiden oikeuden kannalta alkuperäiskansana, kolttalaissa säädettyjen tavoitteiden kannalta ja erityisellä poronhoitoalueella poronhoidon kannalta.

Alueella suoritetaan lapiokaivuuta, jonka ympäristövaikutukset ovat vähäiset. Alueella kaivetaan maata muutaman aarin alueella kerrallaan ja tänä aikana monttuja pidetään ja saatetaan turvallisiksi ja ennallistetaan. Monttut pidetään sellaisina ettei niistä koidu poroille haittaa.

Alue ei kuulu kolttala-alueeseen.

3.8. Selvitys toiminnan lopettamisesta ja siihen liittyvistä toimenpiteistä sekä jälkitoimenpiteistä *

Alueen jääminen yleisen turvallisuuden vaatimaan kuntoon varmistetaan luvan rauettua. Alueella olevat rakennukset ja rakennelmat poistetaan. Alueella olevat kullankaivuun liittyvät välineet ja laitteet kuljetetaan pois.

Alueen jo kaivutoiminnan aikana toteutettu saattaminen luonnonmukaiseen ja maisemallisesti tyydyttävään tilaan viimeistellään ja varmistetaan.

Alue pyritään pitämään jo kaivuaikana yleisen turvallisuuden ja järjestyksen edellyttämässä kunnossa ja sitä maisemoidaan ja ennallistetaan mahdollisuuksien mukaan jo kaivuaikana. Tämä on osaltaan edesauttamassa alueen ennallistamiseen liittyvien jälkitoimien tekemistä

4. RAKENTAMINEN

4.1. Haetaanko alueelle lupaa rakentaa rakennus tai rakennelma tämän hakemuksen yhteydessä?

- Kyllä
 Ei

4.2. Perustelut rakentamistarpeelle

Hakija haluaa rakentaa alueelle kevytrakenteisen ulkokäymälän, joka poistetaan huuhtontaluvan päättyessä.
Alueella käytetään telttasaunan tyyppistä rakennetta hygienian hoitoon joka puretaan kaivuuajan ulkopuolella.
Alueella majoitutaan asuntoautossa/-vaunussa sekä teltassa/laavussa/kodassa jotka viedään pois kaivuukauden ulkopuolella.

4.3. Onko hakemukseen liitetty rakennusta tai rakennelmaa koskevat rakennuspiirustukset?

- Kyllä
 Ei

5. VAKUUS

Hakijan ehdotus vakuuden suuruudesta/selvitys sen tarpeellisuudesta. Ehdotus perusteltava.

Hakija esittää vakuudeksi 1000€.

Perusteluna lapiokaivuu maisemallisesti kevyttä ja vuotuiset kaivuumäärät pienet. Alueelle ei tule pysyviä rakenteita (lukuunottamatta wc) ja majoittuminen tapahtuu asuntoautossa/asuntovaunussa ja teltassa/laavussa/kodassa jotka ovat poiskuljetettavissa. Alueelle on helppo tulla. Alueen läpi kulkee tie/ura ja matka 4 tieltä lyhyt.

6. MUUT TIEDOT

Muut hakemuksen käsittelyyn mahdollisesti vaikuttavat lisätiedot

Harri Mäkinen, Taru Kuuva

Allekirjoitus (kaikkien hakijoiden) *

Sähköisesti toimitettuihin hakemuksiin kaivosviranomaisen pyytää allekirjoitukset tarvittaessa.

PAKOLLISET LIITTEET:

1. Hakijan virkatodistus (kaikkien hakijoiden)
2. Kartta alueesta
3. Kaivannaisjätteen jätehuoltosuunnitelma

Muista liittää hakemukseen kaikki tarvittavat liitteet!

LÄHETÄ HAKEMUS

TULOSTA HAKEMUS

Turvallisuus- ja kemikaalivirasto

Helsinki
PL 66 (Opastinsilta 12 B)
00521 Helsinki

Tampere
Kalevantie 2
33100 Tampere

Rovaniemi
Valtakatu 2
96100 Rovaniemi

Neuvonta 029 5052 000
www.tukes.fi/kaivosasiat
kaivosasiat@tukes.fi

KAIVANNAISJÄTTEEN JÄTEHUOLTOSUUNNITELMA

Jätehuoltosuunnitelman voi tehdä tällä lomakkeella tai vapaamuotoisesti. Tästä lomakkeesta tulee täyttää kohdat 1-5 ja 7. Huomaa, että kohta 6 koskee VAIN mahdollista jätealuetta.

1. Kullanhuuhdonta-alueen lupatunnus (täytetään, jos tiedossa)

2. Kullanhuuhdontaluvan hakija/ haltija

3. Kaivannaisjäte

Kaivannaisjätteen laji	Arvioitu määrä (m ³) koko tuotantoaikana	Hyödyntäminen 1 maisemoinnissa 2 muu hyödyntämistapa, mikä?	Tiedot ympäristövaikutuksista. Sanallinen kuvaus.
Pintamaat	4	1 Käytetään maisemoinnissa	Ei ympäristövaikutusta, pieni määrä
Kannot ja muu puuaines	1	2 Poltetaan	Nuotiosta tulevia vähäisiä hiukkasmääriä
Kivennäismaat (kivet ja muu maa-aines)	30	1 Käytetään maisemoinnissa	Ei ympäristövaikutuksia käytetään maisemoinnissa
Muut (esim. selkeytysal- taiden lietteet) Yksilöi alle	3 Liete	1 Käytetään maisemoinnissa	Ei ympäristövaikutuksia käytetään maisemoinnissa

4. Selvitys vaikutusten ehkäisemiseksi toteutettavista toimista toiminnan aikana ja sen päätyttyä (esim. sijoitus, peittäminen, ym.)

Vaikutuksia ehkäistään käyttämällä syntyvät vähäiset määrät pilaantumaton maa-ainesta maisemointiin ja aiempien kaivuumonttujen täyttämiseen työn etenimisen yhteydessä. Myös orgaaninen pinta-aines sijoitetaan lyhytaikaisesti kunnes käytetään maisemointiin.

5. Selvitys seurannasta ja tarkkailusta toiminnan aikana ja sen päätyttyä (esim. silmämääräinen tarkkailu)

Kaivualueen maamassoja ja vesistöä tarkkaillaan koko kaivuutoiminnan ajan. Kaivuukauden alussa tarkistetaan ja korjataan mahdolliset lumen ja tulvien aiheuttamat vauriot. Kaivuukauden lopuksi varmistetaan ettei lumi ja tulvat voi aiheuttaa vahinkoa alueella.

6. Tiedot maa- ja kiviainesjätealuetta koskevista jälkitoimenpiteistä (esim. siistiminen, maisemointi)

7. Päivämäärä ja laatija

04.11.2021

Harri Mäkinen

Jätehuoltosuunnitelmaa ei vaadita, jos luvanhaltijan on laadittava sellainen ympäristönsuojelulain nojalla.

Kaivannaisjätteen jätehuoltosuunnitelman tavoite ja sisältö:

Jätehuoltosuunnitelman laatimisen tavoitteena on jätteen synnyn ehkäisy, jätteiden hyödyntämisen edistäminen sekä ympäristön pilaantumisen ehkäisy.

Kullanhuuhdonnassa syntyvät kaivannaisjätteet:

Kullanhuuhdonnassa syntyviä kaivannaisjätteitä ovat esimerkiksi pintamaat, kannot, kivet ja selkeytysaltaiden lietteet. Pintamaat ovat tuotantoalueen valmistelussa poistettavia maita, jotka ovat pääasiassa orgaanista ainesta; turvetta ja kasvillisuutta. Valmistelun ja tuotannon aikana alueelta voi kertyä kiviä sekä kantoja.

Ympäristövaikutukset riippuvat kaivannaisjätteestä ja sen hyödyntämisestä. Lietteistä voi tulla kiintoaine- ja ravinnepäästöjä, jos lietteet sijoitetaan eroosiolle alttiiksi lähelle oja. Maa-aineksen läjittäminen voi aiheuttaa maisemahaittaa.

Kaivannaisjätteiden hyödyntäminen:

Pintamaita ja kiviä voi käyttää maisemointiin. Tällaiset toimenpiteet ovat kaivannaisjätteen hyödyntämistä.

Antamasi tiedot tallennetaan Tukesin (ao.) rekisteriin. Lisätietoja [tukes.fi/tietosuoja](https://www.tukes.fi/tietosuoja).

Lähetä hakemus

Tulosta hakemus

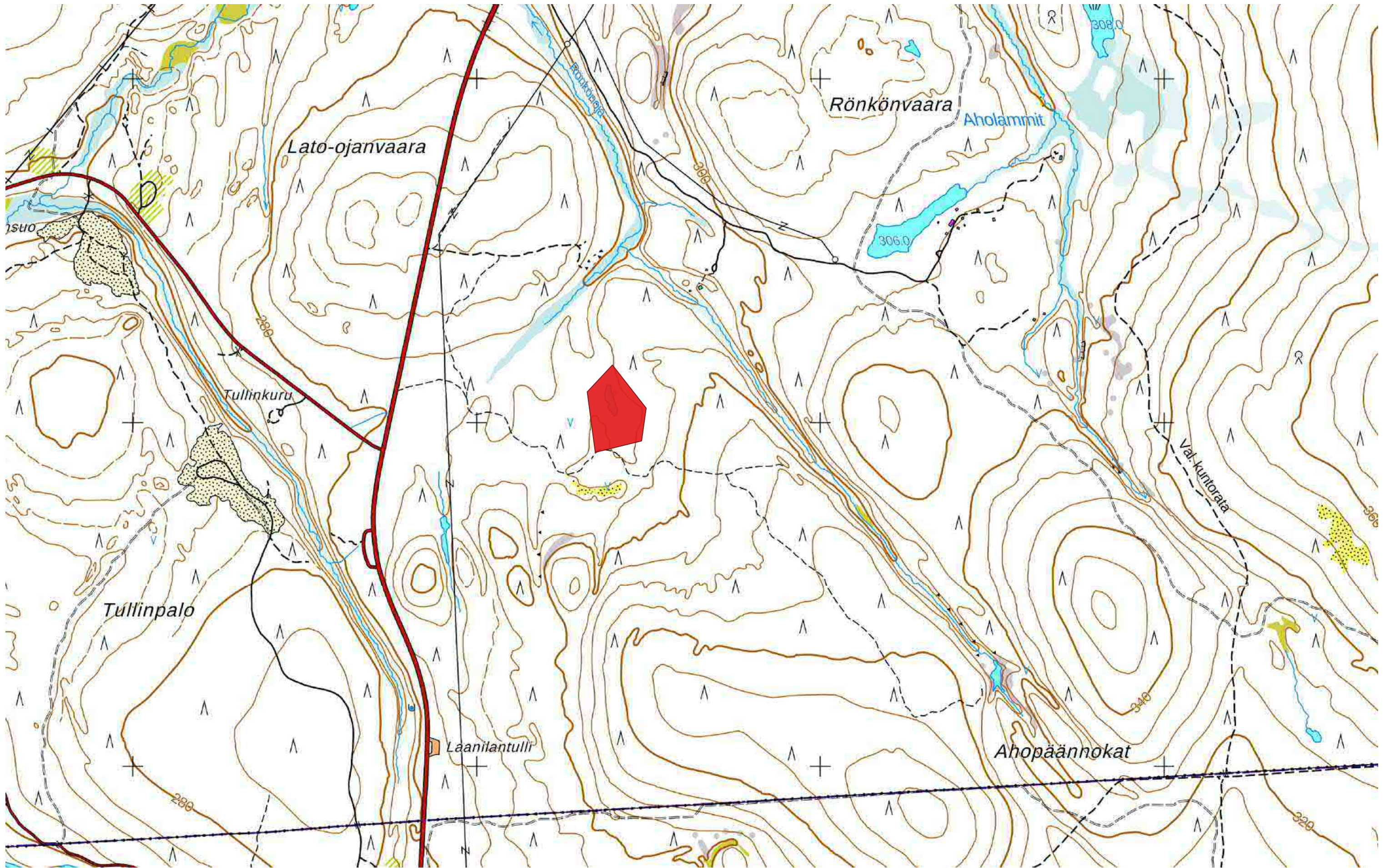
Turvallisuus- ja kemikaalivirasto

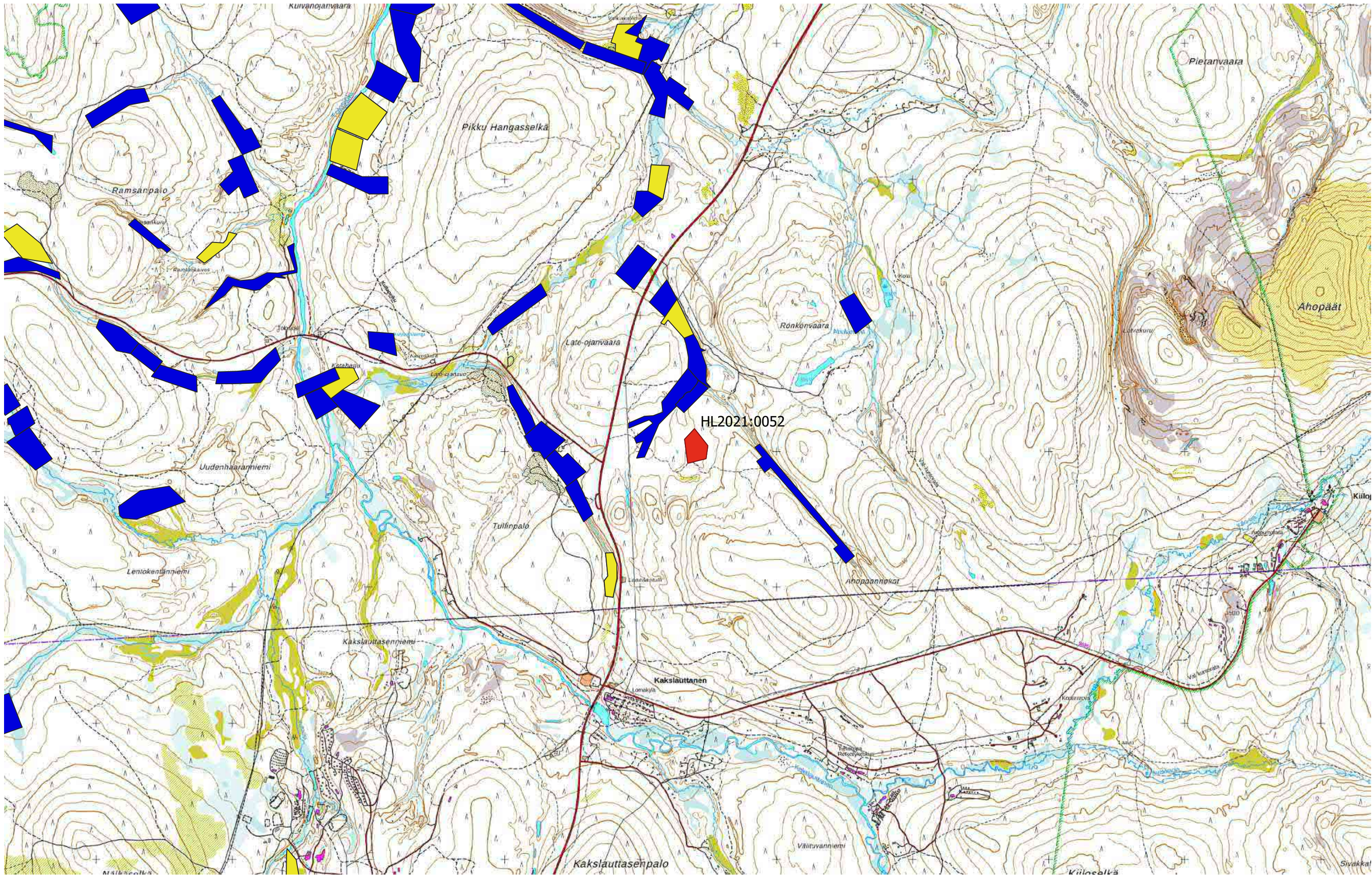
Helsinki
PL 66 (Opastinsilta 12 B)
00521 Helsinki

Tampere
Yliopistonkatu 38
33100 Tampere

Rovaniemi
Valtakatu 2
96100 Rovaniemi

Neuvonta 029 5052 000
www.tukes.fi/kaivosasiat
kaivosasiat@tukes.fi





1:25 000

Sininen alue = Kullanhuuhdontalupa-alue
Keltainen alue = Kullanhuuhdontalupahakemusalue

