

KUULUTUS

Turvallisuus- ja kemikaalivirasto (Tukes) kuuluttaa kaivoslain (10.6.2011/621) 40 §:n nojalla.

kullanhuuhdontaluvan muutoshakemuksen

Hakijat: Markku Ansamaa

Lupatunnus: HL2012:0007

Alueen sijainti: Inarin kunta, Vuijeminhaara, 5,0 ha

*Lapiokaivuuseen oikeuttavan luvan muuttaminen konekaivuuseen oikeuttavaksi.
Suunniteltu vuotuinen kaivumäärä enintään 480 m³.*

Mielipiteet ja muistutukset

Mielipiteet ja muistutukset voi lähettää 30.5.2022 mennessä lupatunnus mainiten sähköisesti osoitteeseen kaivosasiat@tukes.fi tai osoitteeseen PL 66, 00521 Helsinki

Nähtävilläolo

Kuulutus ja hakemusasiakirjat ovat nähtävänä 21.4.2022 – 30.5.2022 Tukesin verkkosivuilla osoitteessa <https://tukes.fi/paatokset-ja-kuulutukset/kullanhuuhdontaluvat>. Tiedoksisaannin katsotaan tapahtuneen seitsemäntenä (7) päivänä kuulutuksen julkaisusta.

Lisätietoja

kaivosasiat@tukes.fi tai puh. 029 5052 000

KULLANHUHDONTALUPAHAKEMUS

Pakolliset kohdat on merkitty tähdellä (*). Ennen hakemuksen toimittamista kaivosviranomaiselle hakijan on huolehdittava, että ne on täytetty asianmukaisesti.

1. HAKIJAN TIEDOT

1.1. Etu- ja sukunimi *

Markku Ansamaa

1.2. Postiosoite *

1.7. Muut hakijat yhteystietoineen

2. ALUEEN TIEDOT

2.1. Ehdotus alueen nimeksi

Vuijemin kultaervastit/2

2.2. Alueen pinta-ala *

5 ha (enintään 7 ha)

2.3. Sijainti: Lappi, valtion omistama alue *

- Inarin kunta
 Sodankylän kunta
 Sallan kunta
 muu

mikä?

2.4. Haettavan alueen tarkempi sijainti (joen, puron tarkkuudella)

Vuijemin haara Metsähallituksen hallinnoima alue.

2.5. Hakijan esitys luvan voimassaoloajaksi:

10

vuotta

Uutta lupaa voi hakea enintään neljäksi vuodeksi, jatkolupaa 10 vuodeksi.

2.6. Selvitys haettavasta alueesta ja sen käyttöä koskevista rajoituksista sekä pääpiirteittäinen selvitys merkittävistä luonto- ja kyllanhuuhdontakulttuuriarvoista alueella *

Selvitys mm. luonnonsuojelulain, erämaalain ja muinaismuistolain nojalla aluetta koskevista rajoituksista. Saamelaisten kotiseutualuetta ja erityistä poronhoitoaluetta koskevassa hakemuksessa on kyseisiä alueita koskevat säännökset otettava huomioon.

Kyllanhuuhdonta-alue sijaitsee Metsähallituksen hallinnoimalla metsätalousalueella ja on metsätaloustoimien piirissä olevalla alueella. Hakemusalueen pinta-ala on noin 5 ha ja vuosittainen koneella käsiteltävä maamäärä on enintään 480 m³ ja voimassaoloajaksi esitetään kymmenen vuotta. Kyseessä on lapiokaivuluvan muuttaminen plenuotoiseksi konekaivuluvaksi.

Luonnonsuojelulain, erämaalain ja muinaismuistolain perusteella ei ole tiedossa aluetta koskevia rajoituksia. Alue ei sisälly luonnonsuojeluohjelma- tai luonnonsuojelualueisiin ei myöskään erämaa-alueisiin eikä Natura 2000 -suojelualueverkostoon.

Ko. alueella ei ole tiedossa nykyistä maankäyttöä muuttavia suunnitelmia.

Tällä hetkellä ei ole tiedossa, että hakemusalueella olisi uhanalaisten kasvien ja eläinten esiintymiä, petolintujen pesintää tai tunnettuja kulttuuriperintökohteita. Alueelta tai sen välittömästä läheisyydestä ei ole kartoitettu muinaismuistolain suojaamia muinaisjäännöksiä tai muita kulttuuriperintökohteita.

Kyllanhuuhdonta-alueella ei ole luonnonsuojelulain nojalla, koko maassa rauhoitettujen kasvilajien, uhanalaisten lajien tai erityisesti suojeltavien lajien esiintymiä ja eläinten havaintopaikkoja, eikä luontodirektiivin liitteiden I ja IV lajien esiintymiä ja eläinten havaintopaikkoja.

2.7. Selvitys alueen käyttöä koskevien rajoitusten huomioon ottamisesta *

Kaivutoiminta tapahtuu siten, että alapuoliseen vesistöön ei pääse liettymistä ja rehevöitymistä aiheuttavaa mineraaliainesta eikä ravinteita. Kaivukauden päättyessä jyrkät kaivantojen reunat luiskataan. Reunat merkitään maastoon näkyvästi porotaloutta haittaamattomalla tavalla.

2.8. Selvitys alueen oikeusvaikutteisista kaavoista ja mahdollisesti vireillä olevista kaavahankkeista sekä selvitys siitä, ettei haetulla alueella ole kaivoslain (621/2011) 46 §:n 1 momentin 1 ja 2 kohdassa tarkoitettua estettä *

Hakemusalueen läheisyydessä ei ole matkailun yritystoimintaa, loma-asutusta sekä erityistä virkistyskäyttöä. Hakemusalue on Metsähallituksen kokonaan hallinnoiman yksityistien välittömässä läheisyydessä.

3. SELVITYS TOIMINNASTA JA TOIMINNAN VAIKUTUKSISTA

3.1. Kuvaus toiminnan määrästä (m³), laadusta ja aikataulusta *

Kaivettavia maamassoja on tarkoitus käsitellä enintään 480 m³/ vuosi Toiminta on tarkoitus aloittaa kesäkuun alussa 2022. Kaivu suoritetaan kaivinkoneella.

3.2. Onko alueella tarkoitus suorittaa koneellista kullankaivuuta? *

- Kyllä
 Ei

3.3. Onko hakijalla alueelle voimassaoleva ympäristölupa? *

- Kyllä
 Ei

3.4. Onko hakemukseen liitetty kaivannaisjätteen jätehuoltosuunnitelma? *

- Kyllä
 Ei

3.5. Miten kulku alueelle järjestetään? *

Alueelle kuljetaan olemassa olevaa metsäautotietä pitkin.

3.6. Selvitys niistä, joiden etua, oikeutta tai velvollisuutta asia saattaa koskea *

Mainitse mm. alueen paliskunta, sijoittuuko alue saamelaiden kotiseutualueelle, ym.

Alue sijaitsee poronhoitolain tarkoittamalla (848/1990) erityisellä poronhoitoalueella Hammastunturin paliskunnassa ja saamelaiskäräjistä annetun lain (974/1995) 4 5:ssä tarkoitetulla saamelaiden kotiseutualueella.

3.7. Hakijan arvio toiminnan ympäristö- ja muista vaikutuksista sekä selvitys toiminnan haitallisten vaikutusten ehkäisystä *

Jos kullanhuuhdontalupaa koskeva hakemus kohdistuu saamelaisten kotiseutualueelle, on toiminnan vaikutuksia arvioitava saamelaisten oikeuden kannalta alkuperäiskansana, koltta-alueella kolttaissa säädettyjen tavoitteiden kannalta ja erityisellä poronhoitoalueella poronhoidon kannalta.

Viitaten kullanhuuhdonta-alueen vähäiseen pinta-alaan ja ympäröivän alueen muuhun maankäyttöön hakija arvioi, ettei toiminnasta aiheudu haittaa yksittäisenä kohteena saamelaiskulttuurin harjoittamiselle ja vaikutus ympäristöön on vähäistä ja paikallista.

3.8. Selvitys toiminnan lopettamisesta ja siihen liittyvistä toimenpiteistä sekä jälkitoimenpiteistä *

Toiminnan loputtua alue maisemoidaan. Metsä uudistuu luontaisesti alueelle.

4. RAKENTAMINEN

4.1. Haetaanko alueelle lupaa rakentaa rakennus tai rakennelma tämän hakemuksen yhteydessä?

- Kyllä
 Ei

4.2. Perustelut rakentamistarpeelle

4.3. Onko hakemukseen liitetty rakennusta tai rakennelmaa koskevat rakennuspiirustukset?

- Kyllä
 Ei

5. VAKUUS

Hakijan ehdotus vakuuden suuruudesta/selvitys sen tarpeellisuudesta. Ehdotus perusteltava.

Tukes on määrännyt lupapäätöksessään HL2012:0007 nykyisen kullanhuuhdontaluvan vakuudeksi 1200 € suuruisen pankkitalletuksen. Hakija pitää nykyistä vakuutta riittävänä huomioon ottaen toiminnan pienimuotoisuus

6. MUUT TIEDOT

Muut hakemuksen käsittelyyn mahdollisesti vaikuttavat lisätiedot

Alueelle on myönnetty lapiokaivulupa lupatunnus HL2012:0007. Hakemuksella haetaan lapiokaivuluvan muuttamista pienimuotoiseksi konekaivuluvaksi. Nykyinen lupa on voimassa 9.11.2027 saakka, ja konekaivulupaa haetaan 10 vuodeksi.

Markku Ansamaa		
-----------------------	--	--

Allekirjoitus (kaikkien hakijoiden) *

Sähköisesti toimitettuihin hakemuksiin kaivosviranomainen pyytää allekirjoitukset tarvittaessa.

PAKOLLISET LIITTEET:

1. Hakijan virkatodistus (kaikkien hakijoiden)
2. Kartta alueesta
3. Kaivannaisjätteen jätehuoltosuunnitelma

Muista liittää hakemukseen kaikki tarvittavat liitteet!

LÄHETÄ HAKEMUS

TULOSTA HAKEMUS

Turvallisuus- ja
kemikaalivirasto

Helsinki
PL 66 (Opastinsilta 12 B)
00521 Helsinki

Tampere
Kalevantie 2
33100 Tampere

Rovaniemi
Valtakatu 2
96100 Rovaniemi

Neuvonta 029 5052 000
www.tukes.fi/kaivosasiat
kaivosasiat@tukes.fi

KAIVANNAISJÄTTEEN JÄTEHUOLTOSUUNNITELMA

Jätehuoltosuunnitelman voi tehdä tällä lomakkeella tai vapaamuotoisesti. Tästä lomakkeesta tulee täyttää kohdat 1-5 ja 7. Huomaa, että kohta 6 koskee VAIN mahdollista jätealuetta.

1. Kullanhuuhdonta-alueen lupatunnus (täytetään, jos tiedossa)

HL2012:0007

2. Kullanhuuhdontaluvan hakija/ haltija

Ansamaa Markku

3. Kaivannaisjäte

Kaivannaisjätteen laji	Arvioitu määrä (m ³) koko tuotantoaikana	Hyödyntäminen 1 maisemoinnissa 2 muu hyödyntämistapa, mikä?	Tiedot ympäristövaikutuksista. Sanallinen kuvaus.
Pintamaat	500	1	Vähäinen vaikutus ympäristöön. Pintamaat käytetään maisemointiin.
Kannot ja muu puuaines	Pienpuustoa noin 10 m ³	2 polttopuu	Vähäinen vaikutus. Puut voidaan käyttää esim. polttopuuna.
Kivennäismaat (kivet ja muu maa-aines)	noin 4300m ³	1	Kaivetut massat tasataan ja maisemoidaan enitselle paikalle.
Muut (esim. selkeytysal- taiden lietteet) Yksilöi alle	lietteet noin 800 m ³	lietteet, altaisiin kerääntynyt hienoaines käytetään maisemointiin	Puhtaista maa-aineksista tulevilla lietteellä vähäinen vaikutus ympäristöön

4. Selvitys vaikutusten ehkäisemiseksi toteutettavista toimista toiminnan aikana ja sen päätyttyä (esim. sijoitus, peittäminen, ym.)

Alueen nykyinen lapiokaivulupa on haettu muutettavaksi pienimuotoiseksi konekaivuluvaksi. Kaivukauden jälkeen kaivantojen reunat luiskataan ja reunat merkitään. Huuhdontavedet ohjataan saotusaltaisiin ja vedet kierrätetään.

5. Selvitys seurannasta ja tarkkailusta toiminnan aikana ja sen päätyttyä (esim. silmämääräinen tarkkailu)

Ko.toiminnan aikana kaivannot tarkistetaan silmämääräisesti. Toiminnan jälkeen, kun alue on maisemoitu ja tasoitettu, ei tarvita tarkkailua.

6. Tiedot maa- ja kiviainesjätealuetta koskevista jälkitoimenpiteistä (esim. siistiminen, maisemointi)

7. Päivämäärä ja laatija

15.11.2021

Markku Ansamaa

Jätehuoltosuunnitelmaa ei vaadita, jos luvanhaltijan on laadittava sellainen ympäristönsuojelulain nojalla.

Kaivannaisjätteen jätehuoltosuunnitelman tavoite ja sisältö:

Jätehuoltosuunnitelman laatimisen tavoitteena on jätteen synnyn ehkäisy, jätteiden hyödyntämisen edistäminen sekä ympäristön pilaantumisen ehkäisy.

Kullanhuuhdonnassa syntyvät kaivannaisjätteet:

Kullanhuuhdonnassa syntyviä kaivannaisjätteitä ovat esimerkiksi pintamaat, kannot, kivet ja selkeytysaltaiden lietteet. Pintamaat ovat tuotantoalueen valmistelussa poistettavia maita, jotka ovat pääasiassa orgaanista ainesta; turvetta ja kasvillisuutta. Valmistelun ja tuotannon aikana alueelta voi kertyä kiviä sekä kantoja.

Ympäristövaikutukset riippuvat kaivannaisjätteestä ja sen hyödyntämisestä. Lietteistä voi tulla kiintoaine- ja ravinnepestäjä, jos lietteet sijoitetaan eroosiolle alttiiksi lähelle oja. Maa-aineksen läjittäminen voi aiheuttaa maisemahaittaa.

Kaivannaisjätteiden hyödyntäminen:

Pintamaita ja kiviä voi käyttää maisemointiin. Tällaiset toimenpiteet ovat kaivannaisjätteen hyödyntämistä.

Antamasi tiedot tallennetaan Tukesin (ao.) rekisteriin. Lisätietoja [tukes.fi/tietosuoja](https://www.tukes.fi/tietosuoja).

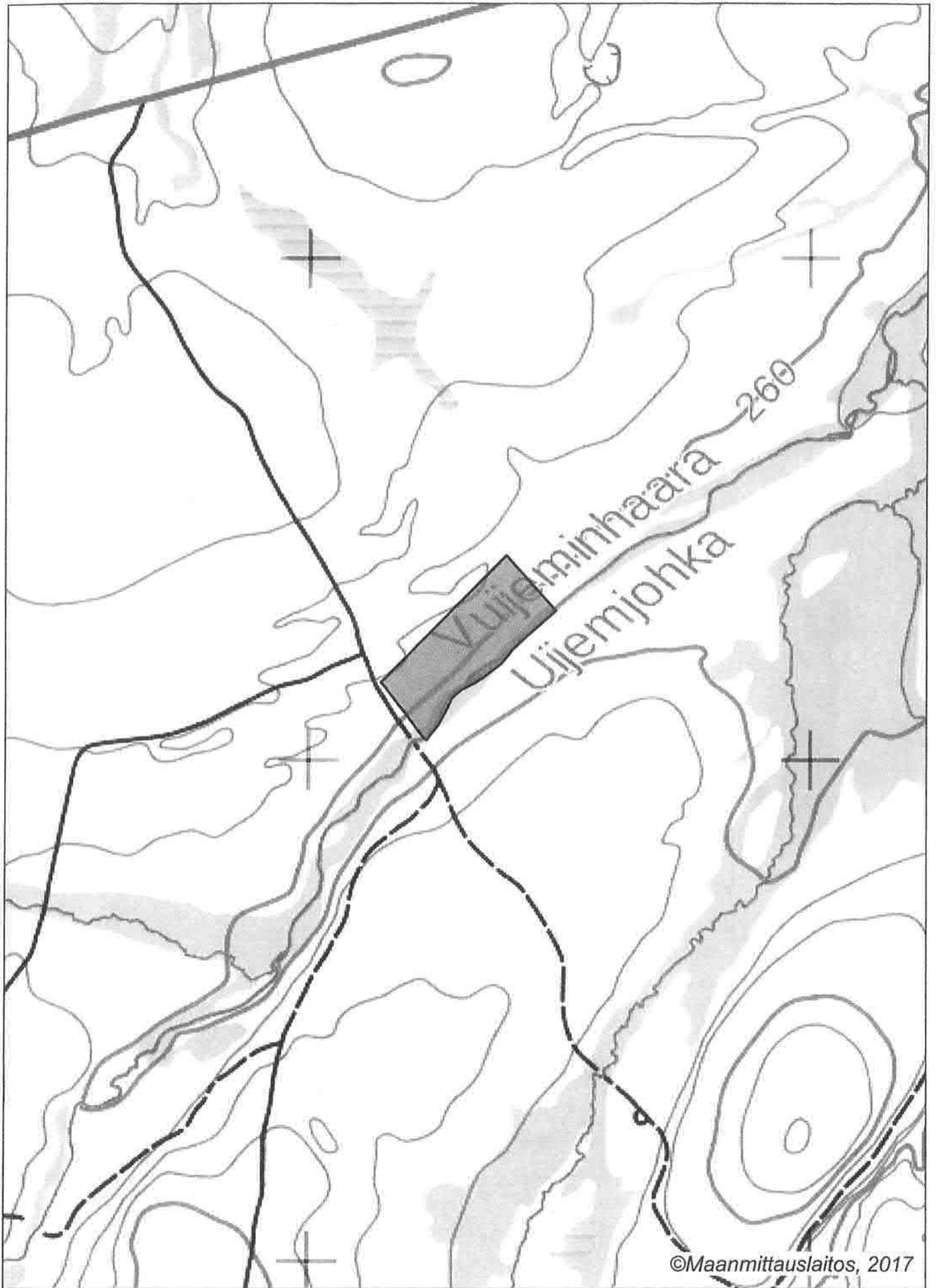
Turvallisuus- ja
kemikaalivirasto

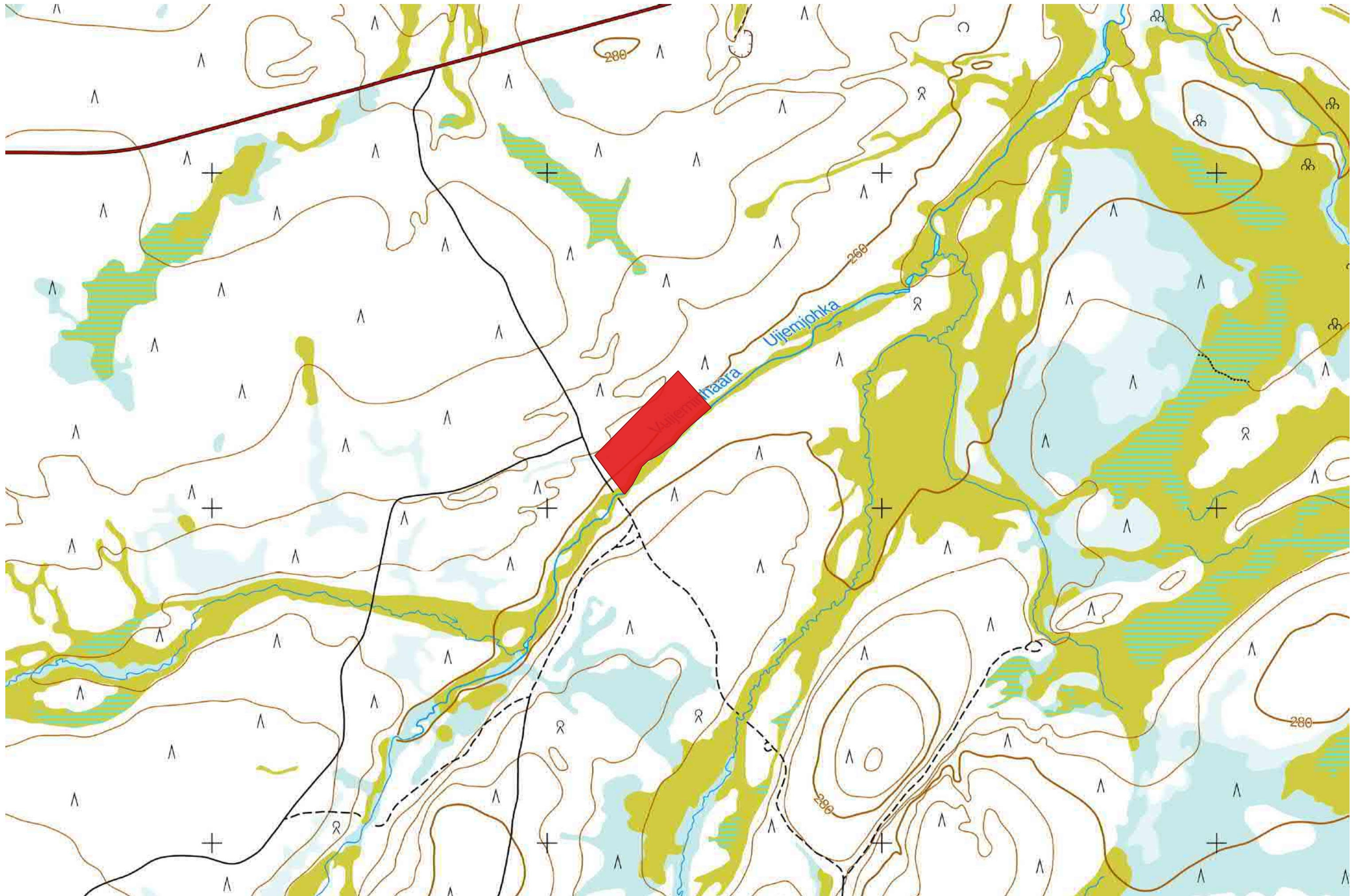
Helsinki
PL 66 (Opastinsilta 12 B)
00521 Helsinki

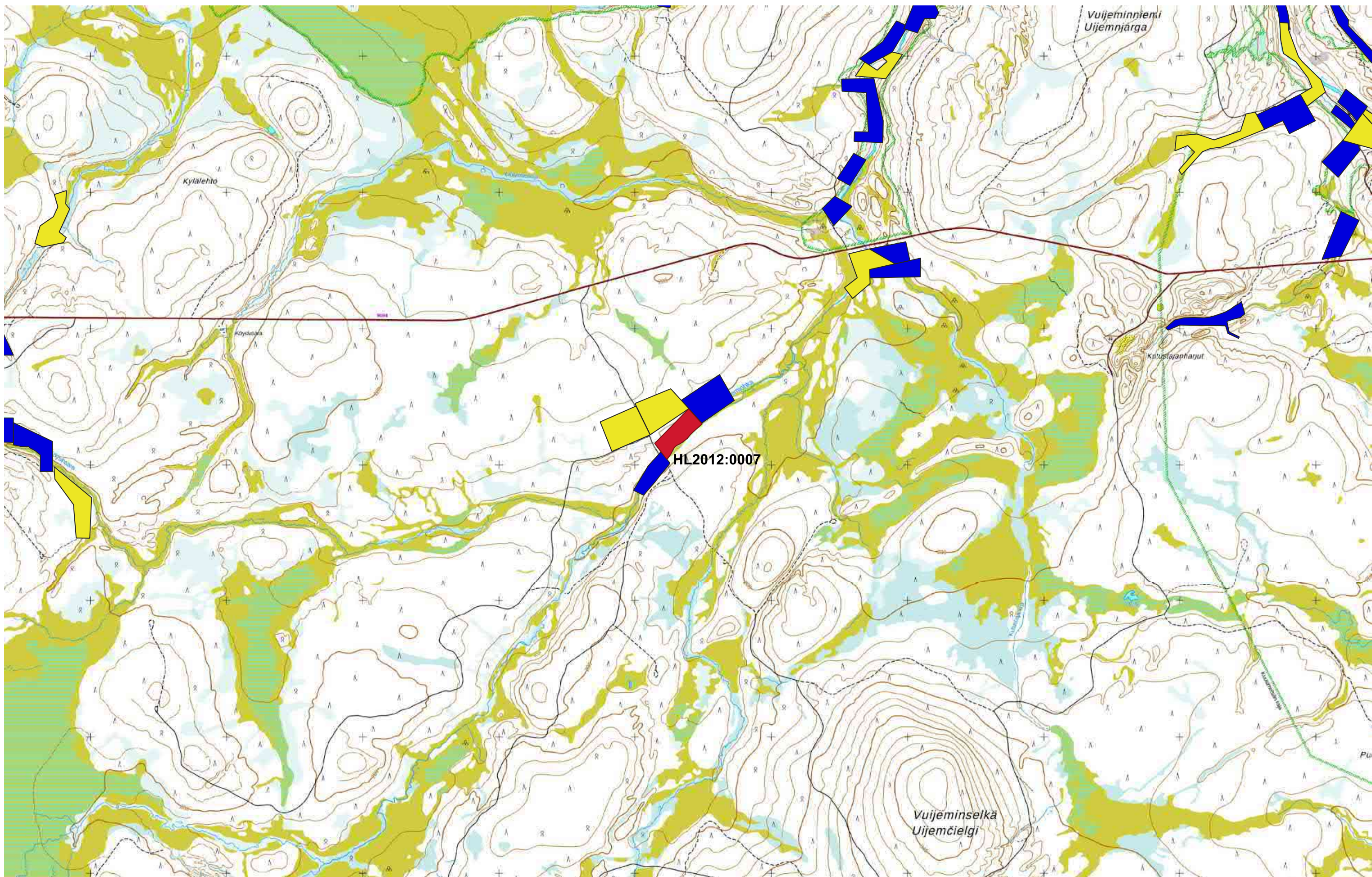
Tampere
Yliopistonkatu 38
33100 Tampere

Rovaniemi
Valtakatu 2
96100 Rovaniemi

Neuvonta 029 5052 000
www.tukes.fi/kaivosasiat
kaivosasiat@tukes.fi



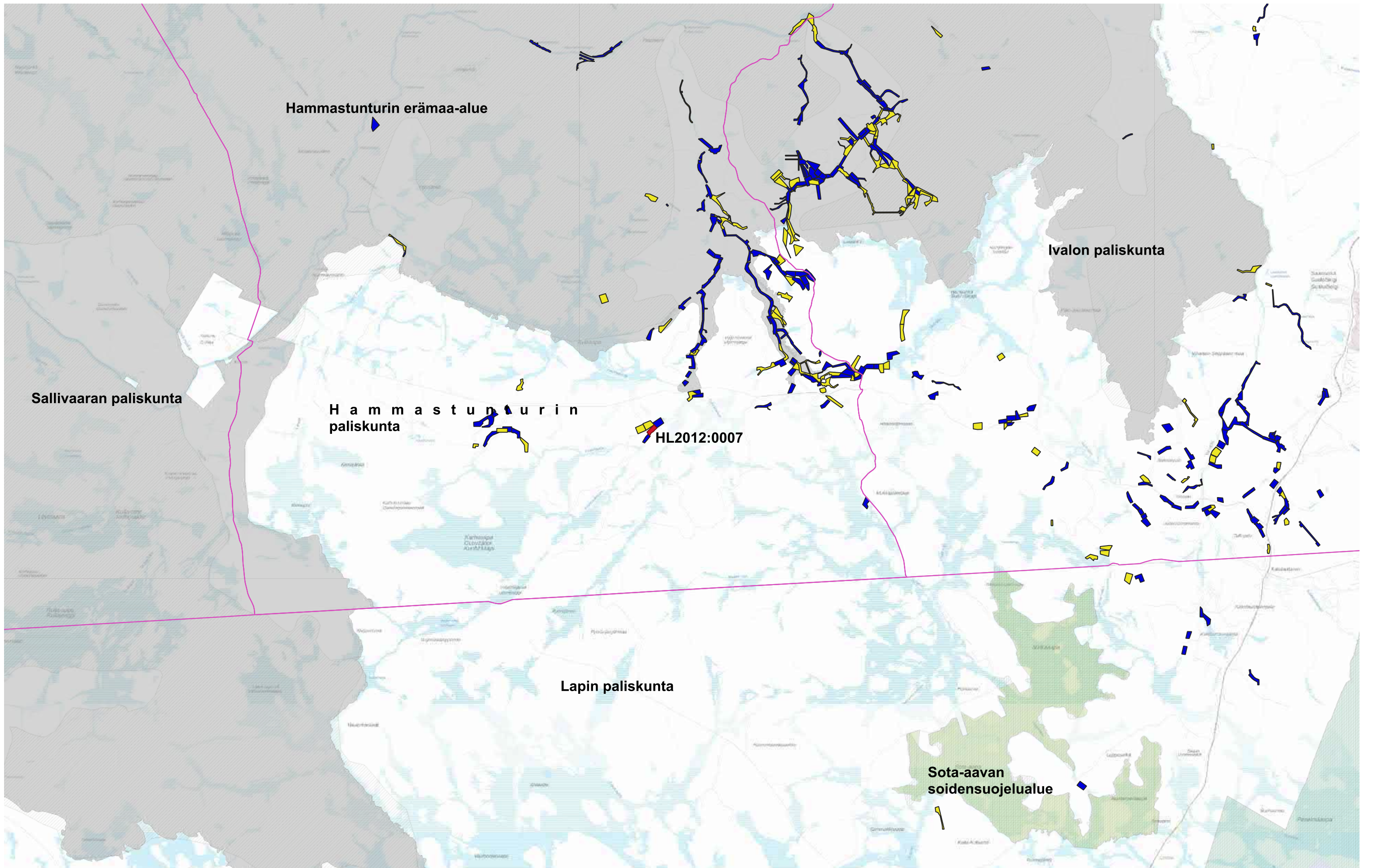




1:25 000

Sininen alue = Kullanhuuhdontalupa-alue

Keltainen alue = Kullanhuuhdontalupahakemusalue



Hamastunturin erämaa-alue

Sallivaaran paliskunta

Hamastunturin paliskunta

Lapin paliskunta

Ivalon paliskunta

HL2012:0007

Sota-aavan soidensuojelualue