

KUULUTUS

Turvallisuus- ja kemikaalivirasto (Tukes) kuuluttaa kaivoslain (10.6.2011/621) 40 §:n nojalla.

kullanhuuhdontaluvan muutoshakemuksen

Hakijat: Raimo Niemelä

Lupatunnus: HL2018:0004

Alueen sijainti: Inarin kunta, Moberginoja, 6,4ha

*Lapiokaivuuseen oikeuttavan luvan muuttaminen konekaivuuseen oikeuttavaksi.
Suunniteltu vuotuinen kaivumäärä enintään 499 m³.*

Mielipiteet ja muistutukset

Mielipiteet ja muistutukset voi lähettää 30.3.2022 mennessä lupatunnus mainiten sähköisesti osoitteeseen kaivosasiat@tukes.fi tai osoitteeseen PL 66, 00521 Helsinki

Nähtävilläolo

Kuulutus ja hakemusasiakirjat ovat nähtävänä 21.2.2022 – 30.3.2022 Tukesin verkkosivuilla osoitteessa <https://tukes.fi/paatokset-ja-kuulutukset/kullanhuuhdontaluvat>. Tiedoksisaannin katsotaan tapahtuneen seitsemäntenä (7) päivänä kuulutuksen julkaisusta.

Lisätietoja

kaivosasiat@tukes.fi tai puh. 029 5052 000

KULLANHUHDONTALUPAHAKEMUS

Pakolliset kentät ovat merkitty tähdellä. Ennen hakemuksen toimittamista kaivosviranomaiselle, kullanhuhdontalupaa hakevan on huolehdittava, että pakolliset kohdat ovat täytetty asianmukaisesti.

1. HAKIJAN TIEDOT

1.1. Etu- ja sukunimi *

Raimo Niemelä

1.2. Postiosoite *

1.3. Postinumero *

1.4. Postitoimipaikka *

1.5. Puhelinnumero

1.6. Sähköposti

1.7. Muut hakijat yhteystietoineen

2. ALUEEN TIEDOT

2.1. Ehdotus alueen nimeksi

Mobergin kanas - lainvoimainen lupa - kysymyksessä on kaivutavan muutos

2.2. Alueen pinta-ala * ha (enintään 5 ha)

2.3. Sijainti: Lappi, valtion omistama alue *

Inarin kunta

Sodankylän kunta

Sallan kunta

muu

mikä?

2.4. Haetun alueen tarkempi sijainti (joen, puron tarkkuudella)

Moberginojan ja Sotajoen välisessä niemessä. Ei ole minkään vesistön äärellä

2.5. Hakijan esitys luvan voimassaoloajaksi, mikäli vähemmän kuin 4 vuotta: vuotta

2.6. Selvitys hakemuksen kohteena olevasta alueesta sekä alueen käyttöä koskevista rajoituksista sekä pääpiirteittäinen selvitys merkittävistä luonto- ja kullanhoidontakulttuuriarvoista alueella *

Selvitys mm. luonnonsuojelulain, erämaalain ja muinaismuistolain nojalla aluetta koskevista rajoituksista. Saamelaisten kotiseutualueetta ja erityistä poronhoitoaluetta koskevassa hakemuksessa on kyseisiä alueita koskevat säännökset otettava huomioon.

Alue on kokonaisuudessaan erityistä poronhoitoaluetta (Hammastunturin paliskunta)
Huom - alue on virallisessa jaossa Ivalon paliskuntaa, mutta laidunjärjestelyissä se on Hammastunturin paliskunnan käytössä ja sitä käsitellään maankäyttökysymyksissä Hammastunturin paliskunnan laidunalueena.
Alue on kokonaisuudessaan saamelaisten kotiseutualueetta.
Alueelta ei ole tavattu muinaismuistolain mukaisia muistomerkkejä tai kulttuurijäänteitä.
Alueella ei ole tavattu kullanhoidontakulttuurikohteita

2.7. Selvitys alueen käyttöä koskevien rajoitusten huomioon ottamisesta *

Alue ei ole luonnontilaista erämaata, vaan metsätalouksikäytössä olevaa talousmetsää, eikä sen käyttöön kohdistu rajoituksia.
Erämaa-alueen raja on n. 60 metrin päässä haetun alueen etelärajasta, eivätkä kaivun vaikutukset ulotu erämaa-alueelle.
Ko. osa erämaa-aluetta ei kuulu Natura2000-ohjelmaan.

Hakija ei tunnista alueeseen kohdistuvia käytön rajoituksia.

2.8. Selvitys alueen oikeusvaikutteisista kaavoista ja mahdollisesti vireillä olevista kaavahankkeista sekä selvitys siitä, ettei haetulla alueella ole kaivoslain (621/2011) 46 §:n 1 momentin 1 ja 2 kohdassa tarkoitettua estettä *

Alueella on voimassa valtioneuvoston 27.12.2007 vahvistama Pohjois-Lapin maakuntakaava. Kaavassa haettu alue on merkitty: M1- metsä ja porotalousvaltainen alue. Aluetta voidaan käyttää pääasiallista käyttötarkoitusta sanottavasti haittaamatta ja luonnetta muuttamatta myös muihin tarkoituksiin.

alueella ole kaivoslain (621/2011) 46 §:n 1 momentin 1 ja 2 kohdassa tarkoitettua estettä - alue on metsä- ja porotalouksikäytössä

Valmisteilla olevassa Pohjois-Lapin maakuntakaavassa alue on merkitty tunnuksella M1 eli Metsätalous- ja poronhoitovaltainen alue ja lisämerkinnällä MaV (5920): KULTTUURIYMPÄRISTÖN JA/TAI MAISEMAN VAALIMISEN KANNALTA VALTAKUNNALLISESTI TÄRKEÄ ALUE TAI KOHDE

3. SELVITYS TOIMINNASTA JA TOIMINNAN VAIKUTUKSISTA

3.1. Kuvaus toiminnan määrästä, laadusta ja aikataulusta *

Aluetta on tutkittu pienillä koekuopilla ja lapiolla tehdyillä koerännityksillä kesän 2019 aikana. Hakija on tulosten perusteella vakuuttunut, että alueella voi kannattavasti kaivaa kevyillä koneellisilla menetelmillä ja ympäristöilmoituksella enintään 499 m³/vs.

Varsinaisessa kaivutyössä käytetään pientä erotteluysikköä ja enintään 6 tn minikaivinkonetta sekä polttomoottoripumppua. Vedenkäyttö järjestetään kiertovesiperiaatteella ja sitä kierrätetään enintään 2000 litraa minuutissa. Satunnaisissa eri työvaiheissa (altaiden kaivu, avaukset ja läjitykset, loppumaisemointi) avustamaan voidaan käyttää suurempaa, enintään 20 tn kaivinkonetta tai traktorikaivuria.

Kaivumonttujen pohjalla tehdään ns. kuivan maan imurointia, mikäli se on teknisesti mahdollista.

Alustava aikataulu on:

Tutkimustyö, valmistelut ja toiminnan aloittaminen 1 vuosi,

Varsinainen kaivutyö 2 - 13 vuodet

Alueen maisemointi ja lopputyöt 14 vuosi

3.2. Onko alueella tarkoitus suorittaa koneellista kullankaivuuta?



Kyllä



Ei

3.3. Onko hakijalla alueelle voimassaoleva ympäristölupa?



Kyllä



Ei

3.4. Onko hakemukseen liitetty kaivannaisjätteen jätehuoltosuunnitelma? *



Kyllä



Ei

3.5. Miten kulku alueelle järjestetään? *

Alueen rajalle tulee pohjoisesta metsäautotie.

3.6. Selvitys niistä, joiden etua, oikeutta tai velvollisuutta asia saattaa koskea *

Mainitse mm. alueen paliskunta, sijoittuuko alue saamelaiden kotiseutualueelle, ym.

Hammastunturin paliskunta

Saamelaiskäräjät

Inarin kunta

Metsähallitus/ Metsätalous

3.7. Hakijan arvio toiminnan ympäristö- ja muista vaikutuksista sekä selvitys toiminnan haitallisten vaikutusten ehkäisystä *

Jos kullanhuuhtontalupaa koskeva hakemus kohdistuu saamelaisten kotiseutualueelle, on toiminnan vaikutuksia arvioitava saamelaisten oikeuden kannalta alkuperäiskansana, koltta-alueella kolttalaissa säädettyjen tavoitteiden kannalta ja erityisesti poronhoitoalueella poronhoidon kannalta.

Alueella kaivetaan maata muutaman aarin verran kerrallaan, jonka jälkeen alue ennallistetaan mahdollisuuksien mukaan. Alue pidetään porojen liikkumisen kannalta mahdollisimman turvallisena. Porot eivät ole toiminnasta ennenkään häiriytyneet, vaan hakeutuvat maakasojen päälle makoilemaan ja syövät mielellään ennallistetuissa paikoissa kasvavaa kortetta ja heinää. Porotalouden lisäksi on mahdotonta tunnistaa mitään suoria tai välillisiä vaikutuksia saamelaisten oikeuteen harjoittaa kieltään ja kulttuuriaan. Alueella voi harjoittaa metsästystä kuten aiemminkin, alueella ei ole ollut koskaan merkittäviä kalastusmahdollisuuksia, eikä niihin tämä toiminta vaikuta. Hakijan suunnittelema toiminta ei haittaa keräilyä eikä muuta luonnonkäyttöä. On vaikea kuvitella kuinka se vaikuttaisi saamelaiskulttuurin perinteisiin muotoihin, kuten keräilyyn, käsitöiden tekemiseen, tarinaperinteeseen tai joikaamiseen tai näiden nykyisiin muotoihin.

Alue ei kuulu koltta-alueeseen.

3.8. Selvitys toiminnan lopettamisesta ja siihen liittyvistä toimenpiteistä sekä jälkitoimenpiteistä *

Kaivukuopat luiskataan.

Kaivinkoneella tehdään myöskin massojen palautus lapiokaivun kaivukuoppiin ja orgaanisen aineksen siirto pintaan. Konekaivu maisemoidaan ympäristöilmoituksessa kuvatulla tavalla täyttämällä kaivukuopat ja laittamalla pintaan orgaanista ainesta.

Mahdollisuuksien mukaan maisemointia tehdään vuosittain lopputöiden vähentämiseksi.

4. RAKENTAMINEN

4.1. Haetaanko alueelle lupaa rakentaa rakennus tai rakennelma tämän hakemuksen yhteydessä?

Kyllä

Ei

4.2. Perustelut rakentamistarpeelle

Perustelut rakentamistarpeen puuttumiselle:

Alueelle voi majoittua asuntovaunussa, joka tuodaan paikalle metsäautotietä pitkin. Lisäksi paikalle pystytetään umpi- tai avolaavu ruoan laittoa varten sekä telttasauna. Näistä rakenteista poistetaan pressut talven ajaksi.

Hakija pyytää kaivosviranomaista määräämään alueelle rakennuspaikan asuntovaunulle, jonka pohjalta hakija voi tehdä kunnalle toimenpideilmoituksen asuntovaunun pysyvistä säilyttämisestä alueella.

4.3. Onko hakemukseen liitetty rakennusta tai rakennelmaa koskevat rakennuspiirustukset?

Kyllä

Ei

5. VAKUUS

Hakijan ehdotus vakuuden suuruudesta/selvitys sen tarpeellisuudesta. **Ehdotus perusteltava.**

Hakija esittää vakuudeksi 2000 euroa.

Perustelut:

Kaivu tehdään järjestelmällisesti pieninä kerta-aukaisuina.

Kalusto on helposti siirrettävää.

Alueelle on helppo ja edullinen tulla: Metsäautotie on alueen rajalla ja sitä pitkin voi liikkua millä tahansa kalustolla ilman ongelmia.

Ympäristön kullankaivajilla on käytettävissään kaivinkonekalustoa, jolla lopputyöt on helppo tehdä, jos kaivaja ei itse siihen kykene.

6. MUUT TIEDOT

Muut hakemuksen käsittelyyn mahdollisesti vaikuttavat lisätiedot.

Hakija on kokenut kullankaivaja.

Hakijan aiemmasta toiminnasta ei ole esitetty moitteita.

Hakija pyytää kaivosviranomaista ottamaan päätöksessään huomioon AVI:n ympäristöyksikön ympäristöluvissa tekemän linjauksen, että pilaantumattoman maa-aineksen väliaikainen läjitys, mikä käytetään maisemointiin, ei muodosta sellaista kaivannaisjätteen jätealuetta, josta olisi laadittava erillinen jätehuoltosuunnitelma tai jolle olisi asetettava vakuus. Tämän linjauksen on hyväksynyt myös Vaasan hallinto-oikeus (esimerkki Selperinojan läheiseltä alueelta 14/0376/2 annettu 23.12.2014).

Näin ollen hakija saa koneelliseen kullankaivuun liittyen kaivannaisjätteen käsittelyn ohjeet ympäristöviranomaiselta ja lapiokaivuun liittyen noudattaa edellisen kullanhuhdontaluvan yhteydessä tekemäänsä kaivannaisjätteen jätehuoltosuunnitelmaa.

Raimo Niemelä

Allekirjoitus (kaikkien hakijoiden) *

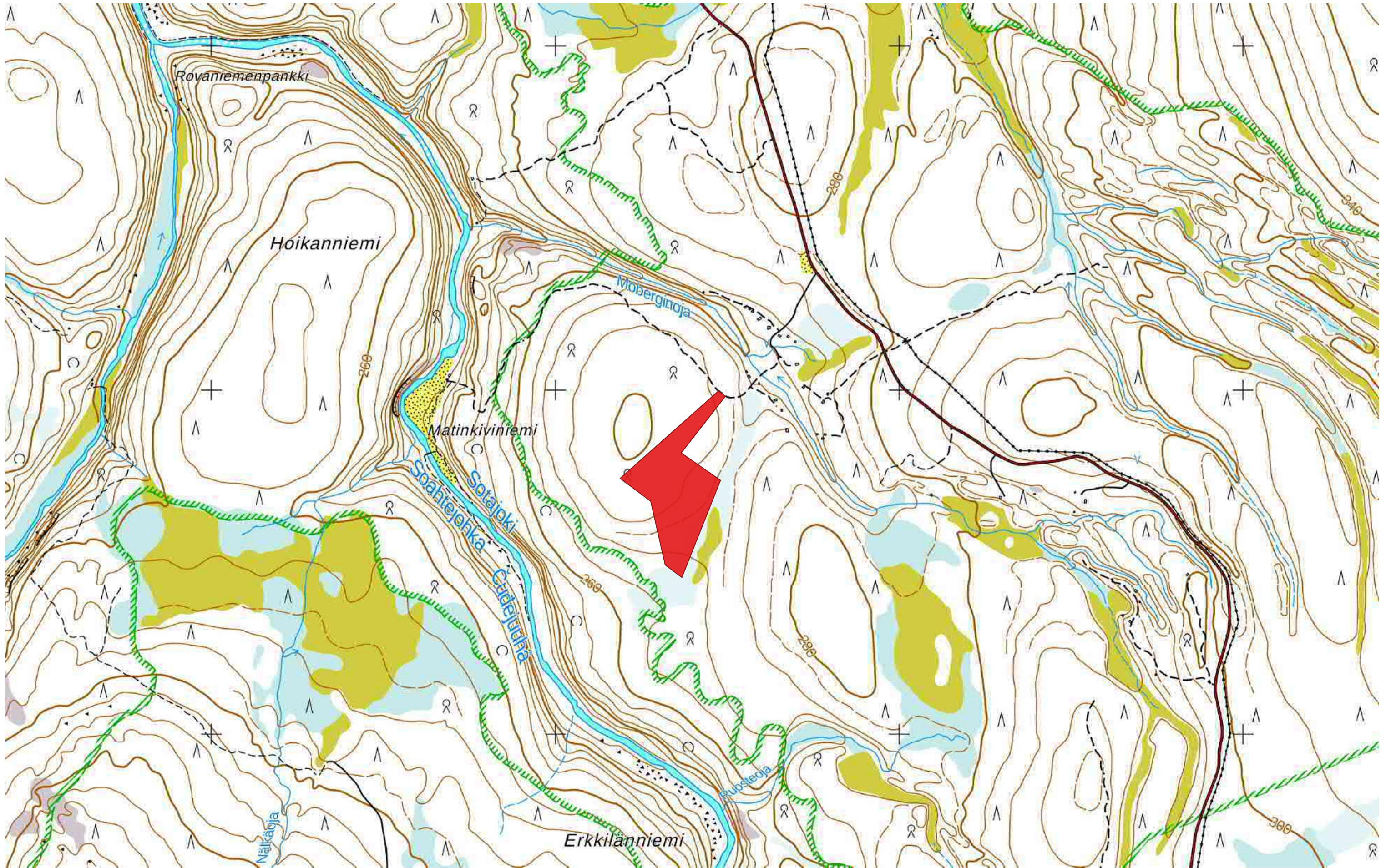
PAKOLLISET LIITTEET:

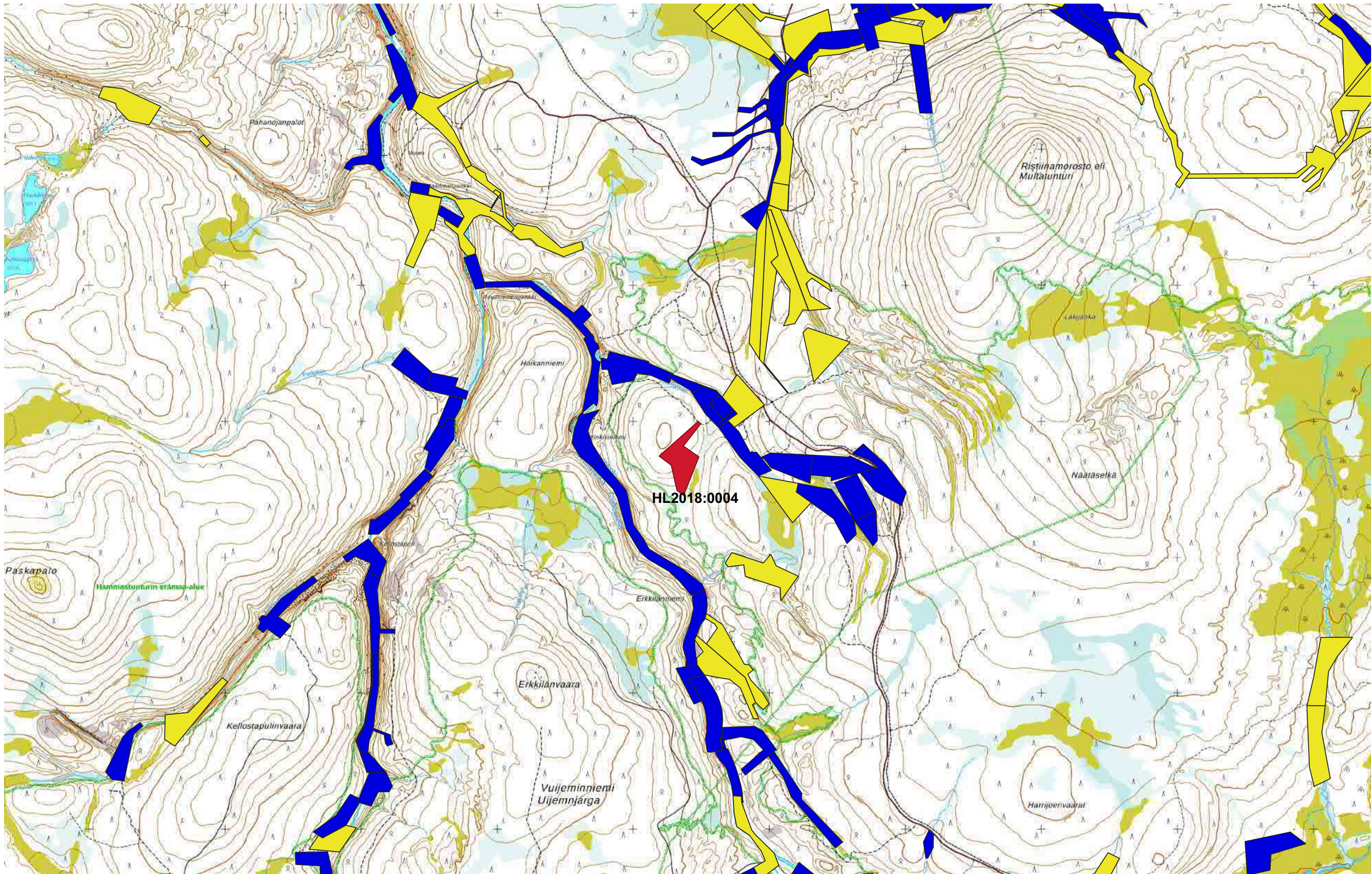
1. Hakijan virkatodistus (kaikkien hakijoiden)
2. Kartta alueesta
3. Kaivannaisjätteen jätehuoltosuunnitelma

Muista liittää hakemukseen kaikki tarvittavat liitteet!

Lähetä hakemus

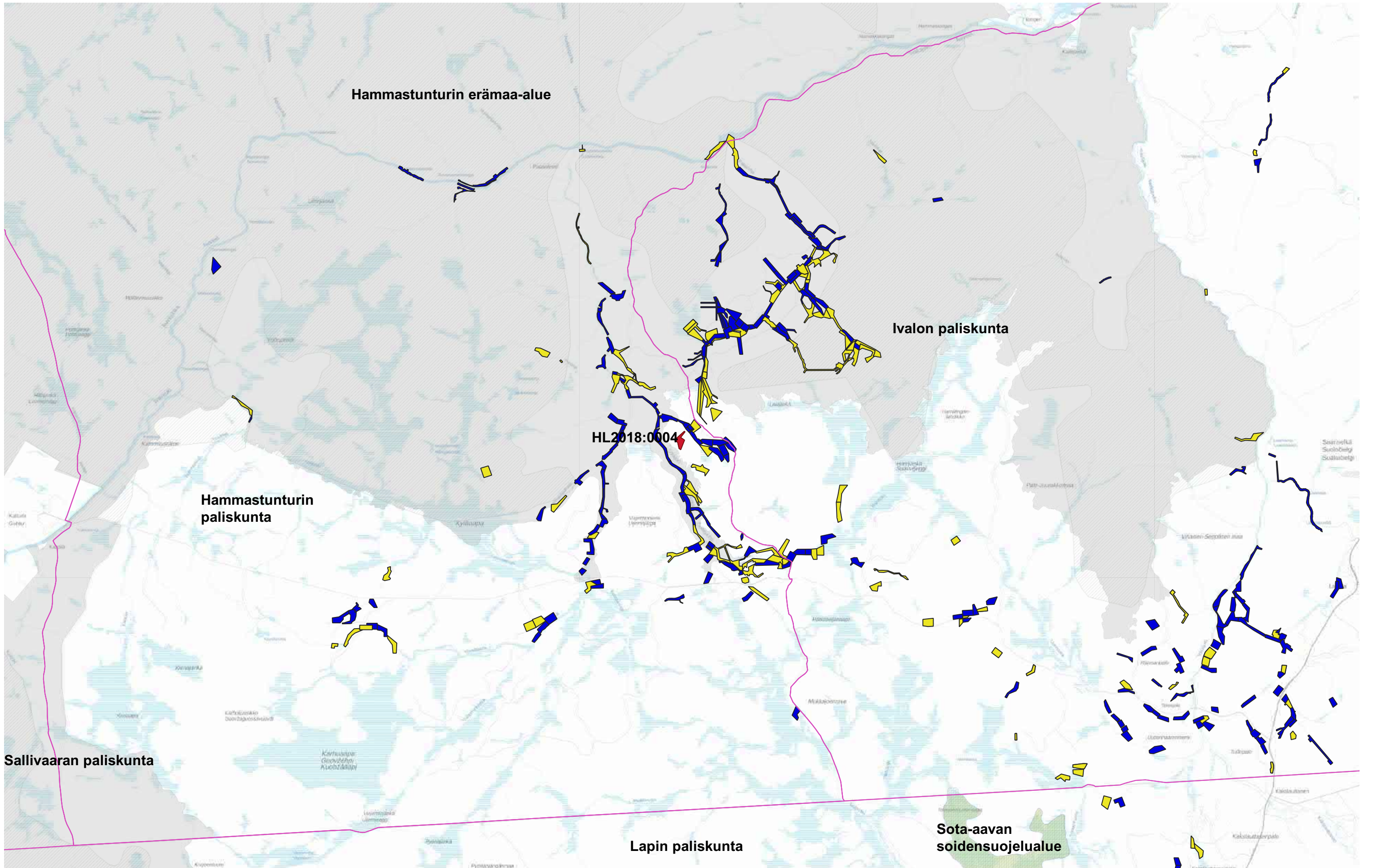
Tulosta hakemus





1:25 000

Sininen alue = Kullanhuuhdontalupa-alue
Keltainen alue = Kullanhuuhdontalupahakemusalue



1:100 000