

KUULUTUS

Turvallisuus- ja kemikaalivirasto (Tukes) kuuluttaa kaivoslain (10.6.2011/621) 40 §:n nojalla.

kullanhuuhdontalupahakemuksen

Lupatunnus: HL2020:0048

Hakijat: Jarno Kurttila, Antti Heikkinen, Toni Raesalmi, Mikko Koskela

Alueen sijainti: Sodankylän kunta, *Tankajoki*, 4,2 ha

Konekaivu, enintään 3000 m³ vuodessa.

Mielipiteet ja muistutukset

Mielipiteet ja muistutukset voi lähettää 2.3.2022 mennessä lupatunnus mainiten sähköisesti osoitteeseen kaivosasiat@tukes.fi tai osoitteeseen Tukes, PL66, 00521 Helsinki

Nähtävilläolo

Kuulutus ja hakemusasiakirjat ovat nähtävänä 24.1.2022 – 2.3.2022 Tukesin verkkosivuilla osoitteessa <https://tukes.fi/maatokset-ja-kuulutukset/kullanhuuhdontaluvat>. Tiedoksisaannin katsotaan tapahtuneen seitsemäntenä (7) päivänä kuulutuksen julkaisusta.

Lisätietoja

kaivosasiat@tukes.fi tai puh. 029 5052 000

13-10-2020

13-10-2020

KULLANHUUHDONTALUPAHAKEMUS

Pakolliset kohdat on merkitty tähdellä (*). Ennen hakemuksen toimittamista kaivosviranomaiselle hakijan on huolehdittava, että ne on täytetty asianmukaisesti.

1. HAKIJAN TIEDOT

1.1. Etu- ja sukunimi *

Jarno Kurttila

1.2. Postiosoite *

1.7. Muut hakijat yhteystietoineen

Antti Heikkinen,

Toni Raesalmi,

Mikko Koskela,

2. ALUEEN TIEDOT

2.1. Ehdotus alueen nimeksi

Uusi elämä

2.2. Alueen pinta-ala *

5,0

ha (enintään 7 ha)

2.3. Sijainti: Lappi, valtion omistama alue *

- Inarin kunta
 Sodankylän kunta
 Sallan kunta
 muu

mikä?

2.4. Haettavan alueen tarkempi sijainti (joen, puron tarkkuudella)

Vuotson kanavaan laskevan tankajoen läheisyydessä. (Mutta ei joen väliittömässä läheisyydessä.)

2.5. Hakijan esitys luvan voimassaoloajaksi:

4

vuotta

Uutta lupaa voi hakea enintään neljäksi vuodeksi, jatkolupaa 10 vuodeksi.

2.6. Selvitys haettavasta alueesta ja sen käyttöä koskevista rajoituksista sekä pääpiirteittäinen selvitys merkittävistä luonto- ja kullanhuuhdontakulttuuriarvoista alueella *

Selvitys mm. luonnonsuojelulain, erämaailain ja muinaismuistolain nojalla aluetta koskevista rajoituksista. Saamelaisten kotiseutualueita ja erityistä poronhoitoaluetta koskevassa hakemuksessa on kyseisiä alueita koskevat säännökset otettava huomioon.

Alue ei kuulu mihinkään suojeluohjelmaan.
Alue ei kuulu Natura-alueeseen.
Alue on kokonaisuudessaan erityistä poronhoitoaluetta. (Lapin paliskunta).
Alue on kokonaisuudessaan saamelaisten kotiseutualueita.
Alueella ei ole tavattu muinaismuistolain mukaisia muistomerkkejä tai kulttuurijäänteitä.
Alueella ei ole tavattu kullanhuuhdontakulttuurikohteita.
Alue on metsätalousaluetta ja alueen metsämaa on lähes kauttaaltaan hakattu.
Alueen välittömässä läheisyydessä on aiemmin harjoitettu kullakaivuuta.
(Lapiokaivuu-pienimuotoinen konekaivuu-konekaivuu).

2.7. Selvitys alueen käyttöä koskevien rajoitusten huomioon ottamisesta *

Alue ei ole luonnontilaista erämaata eikä sen käyttöön kohdistu rajoituksia.
Alueella on kaivettu kultaa 1990-luvulta lähtien.
Alue on metsätalousaluetta ja totaalisesti hakattu 1950-1960-luvuilla
Alue on laajalta osin kaivettu jo nyt.
Alueella toimitaan kymmenien vuosien aikana vakiintuneiden käytäntöjen mukaan, joista paikallisella Lapin paliskunnalla ei ole ollut huomauttamista.

Alueella ei harjoiteta mitään sellaista toimintaa, joka vähentäisi tai uhkaisi alkuperäiskansojen oikeutta toteuttaa kulttuuriaan.

2.8. Selvitys alueen oikeusvaikutteisista kaavoista ja mahdollisesti vireillä olevista kaavahankkeista sekä selvitys siitä, ettei haetulla alueella ole kaivoslain (621/2011) 46 §:n 1 momentin 1 ja 2 kohdassa tarkoitettua estettä *

Alueella on voimassa valtioneuvoston 27.12.2007 vahvistama Pohjois-Lapin maakuntakaava. Kaavassa haettu alue on merkitty: M1-metsä ja porovaltainen alue. Aluetta voidaan käyttää pääasiallista käyttötarkoitusta sanottavasti haittaamatta ja luonnetta muuttamatta myös muihin tarkoituksiin.
Alueella ei ole voimassa yleiskaavaa.

Alueella ei ole mitään kaivoslain (621/2011) 46§ lueteltuja esteitä. Alueella ei ole ylipäätään mitään nykyisiä tai vanhoja jälkiä muista maankäyttömuodoista kuin poro- ja metsätaloudesta.

3. SELVITYS TOIMINNASTA JA TOIMINNAN VAIKUTUKSISTA

3.1. Kuvaus toiminnan määrästä (m³), laadusta ja aikataulusta *

Koneellinen kultaesiintymän inventointi: kaivinkonekuopat ja pienet koneelliset koerikastukset.
Alueen värittämässä läheisyydessä olevien lapi- ja konekaivuuvältausten johdosta hakija on todennut, että alue voisi olla sopiva pienimuotoiseen koneelliseen kullankaivuuseen.
Hakija pyrkii käynnistämään alueella joko kaikkein pienimuotoisimman alle 500 m³ ympäristölupamääräiseen perustuvan kaivun tai sitä seuraavaksi suuremman konekaivun alle 3000 m³ kokoluokassa.
Hakijan suunnittelema kaivutapa on sellainen, että yhdellä alueella olevista isommista koneista tehtäisiin kaivun valmistelut työt ja varsinainen kullanhuhdontatyö tehtäisiin keveämmillä koneilla, paikasta riippuen esimerkiksi 2-14 tn kaivinkoneilla.
Alueella tullaan harjoittamaan myös lapiokaivua.

Käytetty vesi on 100% kiertovettä ja sen kierrätysnopeus on enintään 3000l/min.

Alustava aikataulu on:

Tutkimus ja koerikastukset 1 vuosi
Varsinainen kaivutyo 2-12 vuodet
Alueen maisemointi ja lopputyöt 13.vuosi

3.2. Onko alueella tarkoitus suorittaa koneellista kullankaivua? *

- Kyllä
 Ei

3.3. Onko hakijalla alueelle voimassaoleva ympäristölupa? *

- Kyllä
 Ei

3.4. Onko hakemukseen liitetty kaivannaisjätteen jätehuoltosuunnitelma? *

- Kyllä
 Ei

3.5. Miten kulku alueelle järjestetään? *

Alueen rajan tuntumaan tulee kartassa näkyvä metsäautotie, jolta alueelle on metsäkoneiden kulku-uria.

3.6. Selvitys niistä, joiden etua, oikeutta tai velvollisuutta asia saattaa koskea *

Mainitse mm. alueen paliskunta, sijoittuuko alue saamelaisien kotiseutualueelle, ym.

Lapin paliskunta
Saamelaiskäräjät
Sodankylän kunta/ympäristötoimi
Metsähallitus/metsätalous

3.7. Hakijan arvio toiminnan ympäristö- ja muista vaikutuksista sekä selvitys toiminnan haitallisten vaikutusten ehkäisystä *

Jos kullanhuuhtontalupaa koskeva hakemus kohdistuu saamelaisten kotiseutualueelle, on toiminnan vaikutuksia arvioitava saamelaisten oikeuden kannalta alkuperäiskansana, koltta-alueella kolttalaisissa säädettyjen tavoitteiden kannalta ja erityisellä poronhoitoalueella poronhoidon kannalta.

Alueella kaivetaan maata muutaman aarin verran kerrallaan, jonka jälkeen alue ennallistetaan mahdollisuuksien mukaan. Yhtä aikaa kaivuun alla on siis tarvittavien vesialtaiden tarvitsema pinta-ala ja enintään yhdelle vuodelle varattu kaivualue. Alue pidetään porojen liikkumisen kannalta mahdollisimman turvallisena. Porot eivät ole tämänkaltaisesta toiminnasta häiriintyneet, vaan hakeutuvat maakasojen päälle makoilemaan ja syövät mielellään ennallistetuissa paikoissa kasvavaa kortetta ja heinää. Hakija arvioi kokonaisuutena kaivettavan 35% koko alueen pinta-alasta eli n. 1,6ha, mikä on 0,0000035 osa koko Lapin paliskunnan pinta-alasta ja arvoltaan suurimmillaan, kaivualueiden ollessa laajimmillaan noin 2,5 euroa/vuosi.

Porotalouden lisäksi hakijan on mahdotonta tunnistaa mitään suoria tai välillisiä vaikutuksia saamelaisten oikeuteen harjoittaa kieltään ja kulttuuriaan.

Alueella voi harjoittaa metsästystä kuten aiemminkin, kalastusmahdollisuuksiin läheisellä joella toiminta ei vaikuta. Toiminta ei haittaa keräilyä eikä muuta luonnonkäyttöä. On vaikea kuvitella kuinka se vaikuttaisi käsitöiden tekemiseen, tarinaperinteeseen tai joikaamiseen niiden perinteisessä muodossa tai näiden nykyisiin muotoihin.

Paikalliset saamelaiset ovat kaivaneet läheisellä Tankavaaran alueella aikoinaan itsekin kultaa. Alue ei kuulu koltta-alueeseen.

KHO on kyseessä olevaan asiaan kaikilta osin rinnastettavissa olevissa päätöksissään 4.2.2015 273/2015, 274/2015 ja 275/2015 ympäristölupaprosesseihin liittyen todennut, että "Nyt puheena olevassa asiassa on kysymys pienessä mittakaavassa tapahtuvasta kullankaivusta alueella, jota käytetään tähän tarkoitukseen vain osa vuotta ja silloinkin tiukkojen lupamääräysten puitteissa. Sanotulla toiminnalla ei aiheuteta haittaa saamelaiskulttuurille ja vaikutukset saamelaisten perinteiselle elinkeinolle, kuten poronhoidolle, kalastukselle, metsästykselle tai ympäröivälle luonnolle jäävät hyvin paikallisiksi."

Em. päätökset kattavat kolmella eri alueella, erikokoisia ja eri suojelustatuksen omaavilla alueilla tapahtuvan koneellisen kullankaivun ja on täysin rinnastettavissa hakijan suunnittelemaan toimintaan.

Vaikka ko. päätös koskee ympäristölupaprosessia, on mahdotonta nähdä, että toisen lain (esim. kaivoslain) tulkinnan pohjalta voitaisiin ko. vaikutuksia väittää olevan.

3.8. Selvitys toiminnan lopettamisesta ja siihen liittyvistä toimenpiteistä sekä jälkitoimenpiteistä *

Toiminta päätetään ympäristöluvan määräysten mukaisesti.

Kaivukuopat tasoitetaan ja sivuun siirretty orgaaninen aines laitetaan pintakerrokseksi. Mahdollisuuksien mukaan maisemointia tehdään vuosittain lopputöiden vähentämiseksi.

4. RAKENTAMINEN

4.1. Haetaanko alueelle lupaa rakentaa rakennus tai rakennelma tämän hakemuksen yhteydessä?

- Kyllä
 Ei

4.2. Perustelut rakentamistarpeelle

Hakijat ei majoitu kaivualueella. Hakija tulee asentamaan alueelle pressukatoksen, joka tulee toimimaan varastona ja sadesuojana. Vastaavia katoksia on katselmoitu alueen läheisyydessä sijaitsevilla valtauksilla aikoinaan Sodankylän rakennustarkastajan toimesta, ja hän on todennut, että kun siinä ei ole kiinteitä seiniä, niin se ei tarvitse rakennuslupaa.

Hakija pyytää kaivosviranomaista mainitsemaan, että aluelle tullaan pystyttämään kyseinen rakennelma.

Tämä siltä varalta, jos Sodankylän rakennustoimi vaatii ko. rakennelmalle toimenpideluvan, niin se on tämän kullanhuuhtontalupamerkinnän pohjalta mahdollista myöntää.

4.3. Onko hakemukseen liitetty rakennusta tai rakennelmaa koskevat rakennuspiirustukset?

- Kyllä
 Ei

5. VAKUUS

Hakijan ehdotus vakuuden suuruudesta/selvitys sen tarpeellisuudesta. Ehdotus perusteltava.

Hakija esittää määrättäväksi kahta erilaista vakuusmäärää:

- 1) Mikäli hakija aloittaa kaivutoiminnan alle 500 m³ määrällä ympäristöilmoituksen mukaisesti, vakuus on 1500 euroa.
- 2) Mikäli hakija aloittaa kaivutoiminnan alle 3000 m³ määrällä ympäristöilmoitettuna, vakuus on 2500 euroa.

Perustelut:

Alue on kauttaaltaan metsätalouden myllertämää.

Kalusto on helposti alueelle siirrettävissä.

Alueelle on helppo ja edullinen tulla: Metsäautotie on alueen läheisyydessä ja sitä pitkin voi liikkua siirtokalustolla ilman ongelmia.

6. MUUT TIEDOT

Muut hakemuksen käsittelyyn mahdollisesti vaikuttavat lisätiedot

Hakija pyytää kaivosviranomaista ottamaan päätöksessään huomioon AVI:n ympäristöyksikön ympäristöluvissa tekemän linjauksen, että pilaantumattoman maa-aineksen väliaikainen läjitys, mikä käytetään maisemointiin, ei muodosta sellaista kaivannaisjätteen jätealuetta, josta olisi laadittava erillinen jätehuoltosuunnitelma tai jolle olisi asetettava vakuus. Tämän linjauksen on hyväksynyt myös Vaasan hallinto-oikeus (esimerkiksi Palsin alueelta 14/0376/2 annettu 23.12.2014). Toissijaisesti tässä asiassa hakija vetoaa siihen, että ympäristölupahakemus ja siihen perustuva ympäristölupapäätös sisältää vastaavat tiedot, eikä suunniteltua toimintaa voi käynnistää ilman ympäristölupaa.

Hakija pyytää kaivosviranomaista määräämään toimeenpanon muutoksenhaun varalta pääpäättöksen yhteydessä.

Perustelu: Tämänkaltaisista päätöksistä on sarjatuotantomaisesti valitettu ja tähänkin asiaan liittyen valitus on todennäköinen.

Hakija esittää tähän liittyvän ylimääräisen vakuuden suuruudeksi 2000 euroa.

Perustelut summalle- tämän lisäksi tulee varsinainen vakuus ja ympäristöluvan määräykset.

Muilta osin perustelut samat, kuin varsinaisen vakuuden perustelut.

Allekirjoitus (kaikkien hakijoiden) *

Sähköisesti toimitettuihin hakemuksiin kaivosviranomaisen pyytää allekirjoitukset tarvittaessa.

Antamasi tiedot tallennetaan Tukesin (ao.) rekisteriin. Lisätietoja tukes.fi/tietosuoja.

PAKOLLISET LIITTEET:

1. Hakijan virkatodistus (kaikkien hakijoiden)
2. Kartta alueesta
3. Kaivannaisjätteen jätehuoltosuunnitelma

Muista liittää hakemukseen kaikki tarvittavat liitteet!

LÄHETÄ HAKEMUS

TULOSTA HAKEMUS

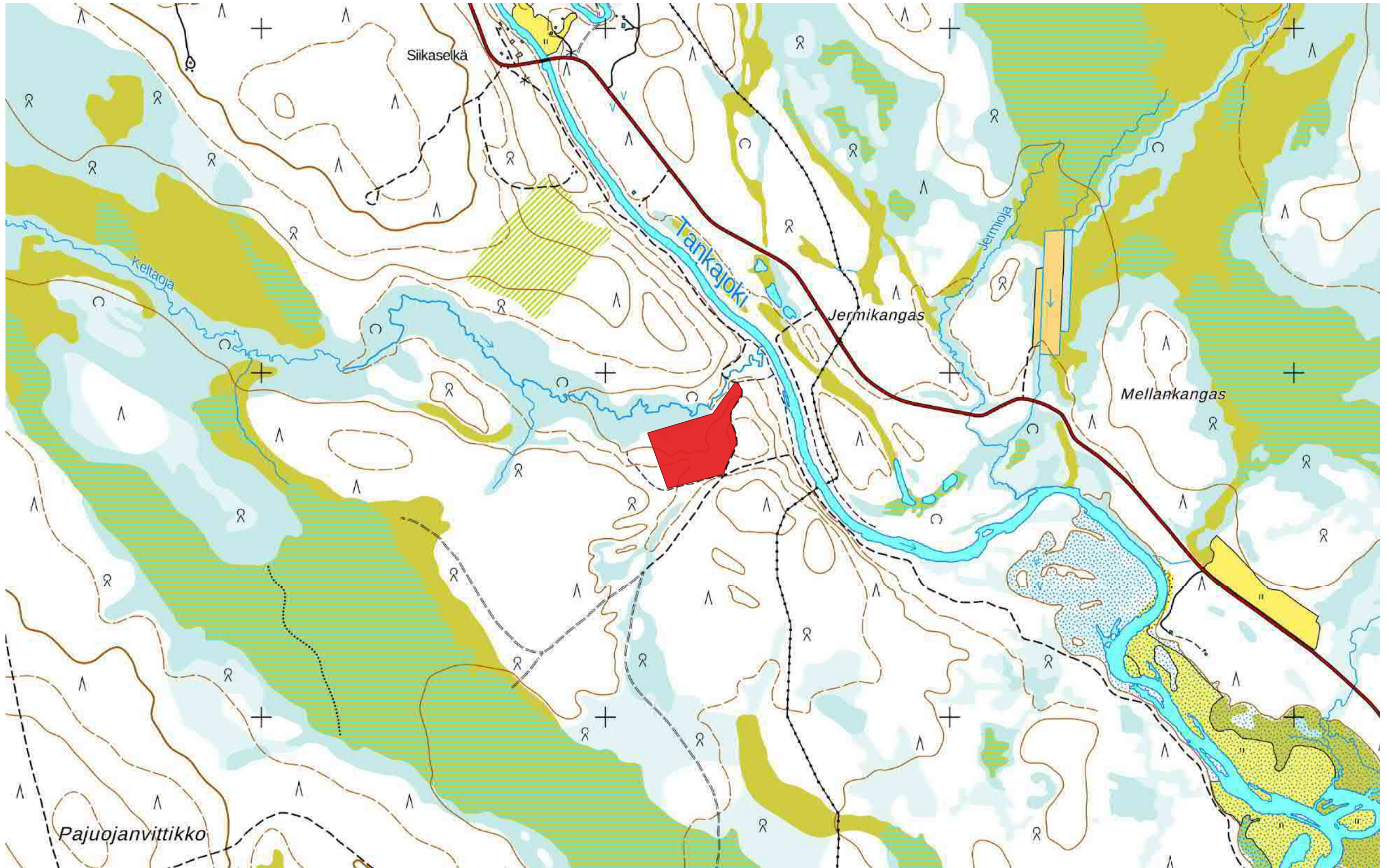
Turvallisuus- ja
kemikaalivirasto

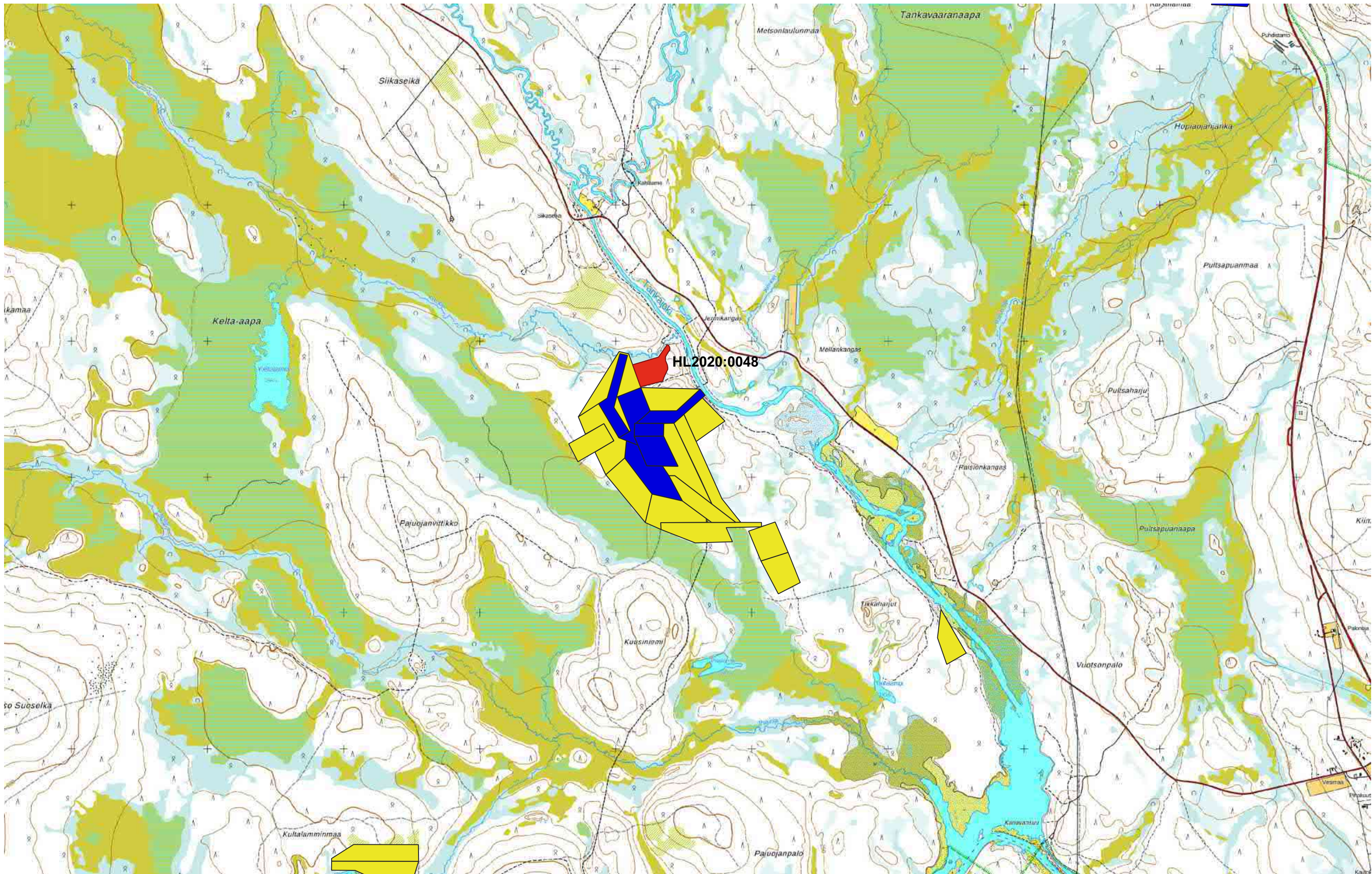
Helsinki
PL 66 (Opatinsilta 12 B)

Tampere
Yliopistonkatu 38

Rovaniemi
Valtakatu 2

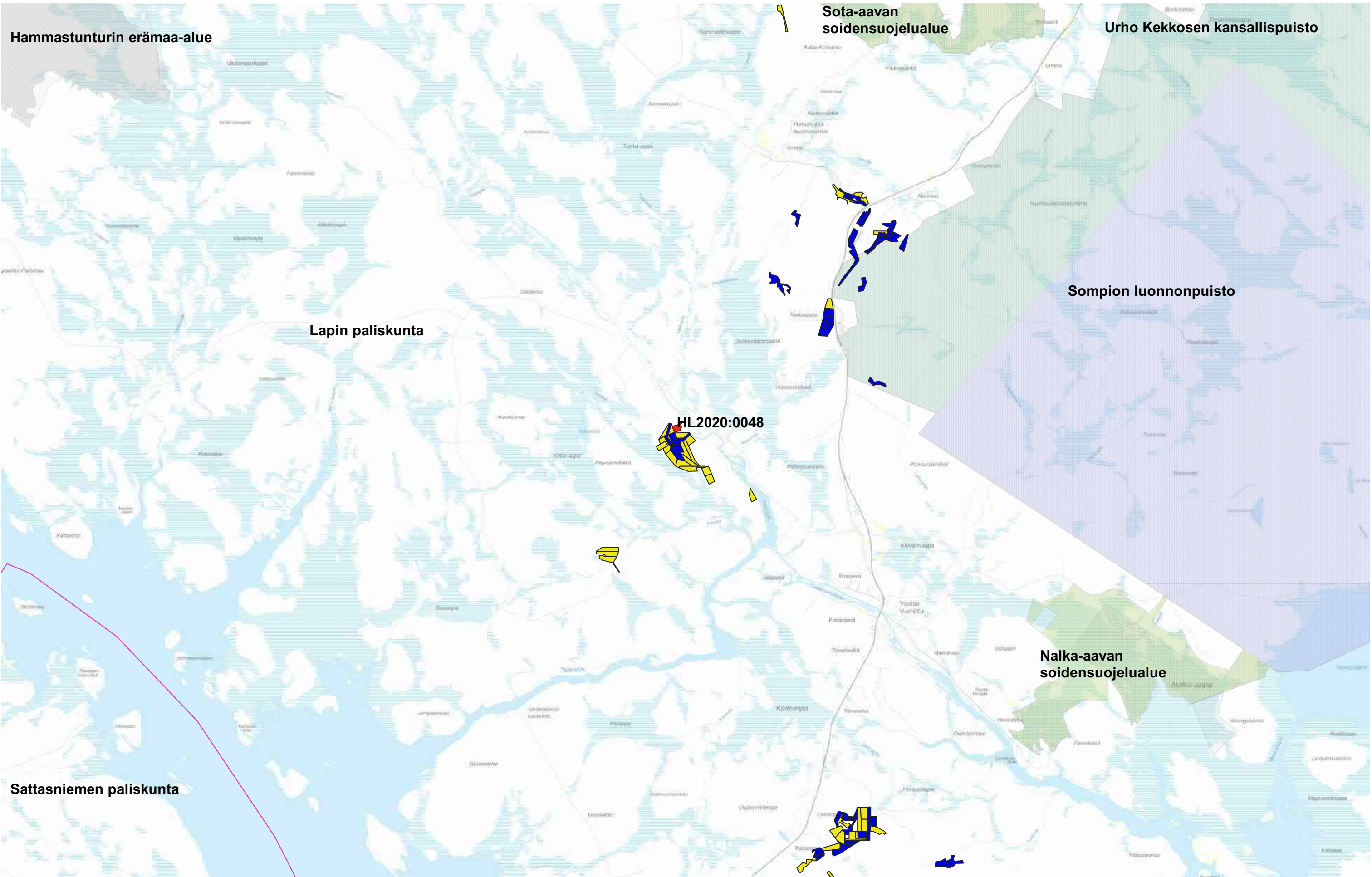
Neuvonta 029 5052 000
www.tukes.fi/kaivosasiat





1:25 000

Sininen alue = Kullanhuuhdontalupa-alue
Keltainen alue = Kullanhuuhdontalupahakemusalue



Hammastunturin erämaa-alue

Sota-aavan
soidensuojelualue

Urho Kekkosen kansallispuisto

Lapin paliskunta

Sompion luonnonpuisto

HL2020:0048

Nalka-aavan
soidensuojelualue

Sattasniemen paliskunta

1:100 000