

13.5.2022

## KUULUTUS

Turvallisuus- ja kemikaalivirasto (Tukes) kuuluttaa kaivoslain (10.6.2011/621) perusteella 13.5.2022 kullanhuuhdontalupaa koskevan päätöksen

Hakijat: Markus Vuorisalo

Lupatunnus: HL2014:0024

Alueen sijainti: Sodankylän kunta, Suksivaara, 7,0 ha

Päätöksiin saa kaivoslain (621/2011) 162 §:n nojalla hakea muutosta valittamalla hallinto-oikeuteen. Päätös katsotaan tulleen tiedoksi saaduksi seitsemän (7) päivän kuluessa päätöksen antopäivästä sitä määräaikaan lukematta. Valitus on tehtävä kirjallisesti 30 päivän kuluessa päätöksen tiedoksisaannista. Valitusaika päättyy 20.6.2022.

Päätöksen liitteenä olevasta valitusosoituksesta ilmenee, miten muutosta haettaessa on meneteltävä. Kuulutus ja päätös ovat nähtävänä 13.5.2022 – 20.6.2022 Tukesin verkkosivuilla osoitteessa <https://tukes.fi/paatokset-ja-kuulutukset/kullanhuuhdontaluvat>

### Lisätietoja

kaivosasiat@tukes.fi tai puh. 029 5052 000

Kuulutettu 13.5.2022

Pidetään nähtävänä 20.6.2022 asti

Markus Vuorisalo

## **PÄÄTÖS KULLANHUHDONTALUVAN MYÖNTÄMISESTÄ**

### **Kullanhuuhdentalupahakemus**

Hakija: Markus Vuorisalo  
Vireilletulopvm: 7.10.2014  
Täydennyspvm: 10.2.2017, 9.3.2018  
Etuoikeuspvm: 7.10.2014  
Hakemuksen tarkoitus: Kullanhuuhdonta valtion omistamalla alueella.  
Kaivoslain (621/2011) 4 luvun 22 §:n mukaan kullanhuuhdontaan valtion omistamalla alueella on oltava kaivosviranomaisen lupa.

### **PÄÄTÖS**

Turvallisuus- ja kemikaalivirasto myöntää kaivoslain (621/2011) nojalla yllä mainitulle hakijalle kullanhuuhdentaluvan lupatunnuksella HL2014:0024.

*Perustelut:* Hakija on osoittanut, että kaivoslaissa (621/2011) säädetty edellytykset täyttyvät eikä kaivosviranomaisen selvityksen (liite 3) perusteella luvan myöntämiselle ole kaivoslaissa säädettyä estettä.  
Kaivoslaki (621/2011) 45 § ja 50 §.

Kullanhuuhdentaluvan haltijalla on tässä luvassa mainitulla kullanhuuhdonta-alueella yksinoikeus etsiä ja kartoittaa maaperässä esiintyvää kultaa, ottaa talteen ja hyödyntää maaperässä esiintyvää kultaa huuhtomalla sekä ottaa talteen ja hyödyntää huuhtonnan sivutuotteena irtomaasta löytyvät platinahiput sekä jalo- ja korukivet.

### **Kullanhuuhdonta-alueen tiedot**

Pinta-ala: 7,0 ha  
Alueen nimi: AuMag1  
Sijainti: Sodankylä, Pikku Suksivaaran länsipuoli, Metsähallituksen hallinnoima valtionmaa. Alueen sijainti ja rajat ilmenevät tämän päätöksen liitetystä kartasta (liite 2).

### **Päätöksen täytäntöönpano**

Kullanhuuhdentalupaan perustuvat toimenpiteet saa aloittaa, kun siihen oikeuttava lupapäätös on lainvoimainen ja luvassa määrätty vakuus on asetettu. Jos kullanhuuhdentalupaan perustuvat toimenpiteet edellyttävät muualla lainsäädännössä vaadittua lupaa, saa toimenpiteen kuitenkin aloittaa vasta, kun asianomainen lupapäätös on lainvoimainen tai toiminnan aloittamiseen on saatu oikeus asiassa toimivaltaiselta viranomaiselta.

## Lupamääräykset

### Päätöksen voimassaolo:

Kullanhuuhdentalupa on voimassa neljä (4) vuotta päätöksen lainvoimaiseksi tulosta.

*Perustelut:* Kaivoslaki (621/2011) 65 §.

Luvan voimassaoloaika on lain sallima enimmäisaika luvan voimassaololle, koska kullanhuuhdonnan ei katsota aiheuttavan yleiselle tai yksityiselle edulle sellaista vahinkoja tai haittaa, että luvan voimassaoloaikaa olisi lyhennettävä.

### Menetelmät:

Tämä lupa oikeuttaa koneellisen kullankaivun suorittamiseen lupa-alueella. Käsiteltävä maamäärä on enintään 10 000 m<sup>3</sup> vuodessa. Hakija suunnitellut toimivansa alueella vaiheittain siten, että ensimmäisessä vaiheessa alueella tehdään tutkimus- ja kartoitustoimintaa ja käsiteltävä maamäärä on enintään 500m<sup>3</sup>. Toisessa vaiheessa alueella suoritetaan pienimuotoista hyödyntämistä, käsiteltävä maamäärä on alle 1000m<sup>3</sup> vuodessa. Kolmannessa vaiheessa alueella harjoitetaan koneellista kullankaivua kaivumäärän ollessa enintään 10 000m<sup>3</sup> vuodessa.

toiminta tulee rajoittaa vuosittain 1.6.–30.9. väliselle ajalle.

Hakemuksen mukaisen kullankaivun suorittamiseen tarvitaan kullanhuuhdentaluvan lisäksi ympäristösuojelulain mukainen lupa tai ilmoitus.

*Perustelut:* Lupahakemuksen mukaisesti. Toiminnan ajallisella rajoittamisella vähennetään vaikutuksia lupa-alueeseen, sen ympäristöön ja mahdolliseen muuhun toimintaan.

### Kullanhuuhdonta-alueen kunnossapito

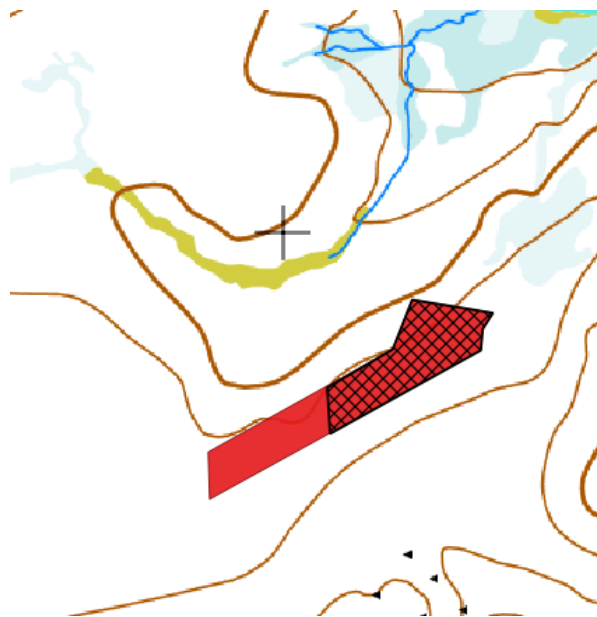
Kullanhuuhdonta on rajoitettava välttämättömiin toimenpiteisiin. Kullanhuuhdentaluvan nojalla tapahtuvasta toiminnasta ja muusta kullanhuuhdonta-alueen käytöstä ei saa aiheutua haittaa ihmisten terveydelle tai vaaraa yleiselle turvallisuudelle, olennaista haittaa muulle elinkeinotoiminnalle, merkittäviä muutoksia luonnonolosuhteissa, harvinaisten tai arvokkaiden luontoesiintymien olennaista vahingoittumista, merkittävää maisemallista haittaa tai muille lähistöllä olevien alueiden käyttötarpeille haittaa tai vahinkoa eikä vahinkoa alueella sijaitseville kulttuurihistoriallisesti arvokkaille rakennuksille ja niiden pihapiirille. Kullanhuuhdentaluvan haltijan on pidettävä kullanhuuhdonta-alue sellaisessa kunnossa, että se jatkuvasti täyttää turvallisuuden vaatimukset eikä haitallisia ympäristövaikutuksia aiheudu.

*Perustelut:* Kaivoslaki (621/2011) 24 §.

### Poronhoidolle aiheutuvien haittojen vähentäminen

Kullanhuuhdentaluvan haltijan on merkittävä kaivukuopat heijastinkepein tai luiskattava kuopat. Alueelle ei saa sitoa naruja tai muuta vastaavaa kuoppien merkitsemiseksi.

Toiminnassa on huomioitava alueelle sijoittuva porojen kuljetusreitti. Oheisessa kartassa rasteroidulla alueella ei saa harjoittaa kullanhuuhdontatoimintaa 25.6. – 10.7. välisenä aikana eikä 30.9. jälkeen. Kyseisellä aikavälillä alueella ei myöskään saa olla liikkumista haittaavia kaivumonttuja tai kullanhuuhdontavälineistöä. Toiminta on tarvittaessa hetkellisesti keskeytettävä koko alueella paliskunnan pyynnöstä kuljetuksen ajaksi. Kaivumontut ja muut toimintaan liittyvät kaivannot on vuosittain tasattava ennen kaivukauden päättymistä siltä osin kun ne sijoittuvat rasteroidulle alueelle. Kullanhuuhdontaan käytetty välineistö on tämän alueen osalta kuljetettava pois myös kaivukauden ulkopuoliseksi ajaksi.



*Perustelut:* Kaivoslaki (621/2011) 50 §.

Kullanhuuhdontaluvan nojalla tapahtuvasta toiminnasta ja muusta kullanhuuhdonta-alueen käytöstä ei saa aiheutua olennaista haittaa muulle elinkeinotoiminnalle eikä muille lähistöllä olevien alueiden käyttötarpeille haittaa tai vahinkoa.

Alue kuuluu Lapin paliskunnan alueeseen. Kyseisen lupa-alueen läpi kuljetetaan poroja kesäisin Sakiaselän poroaitaan. Kuljetusreitti sijoittuu alueella pidetyn maastokatselmuksen ja paliskunnan toimittaman porojen liikkeitä tallentavan gps-datan mukaan alueelle. Toiminnan ajankohta vaihtelee määräytyen vuotuisten luonnonolosuhteiden mukaan.

Lupamääräyksessä mainituilla toimenpiteillä vähennetään kullanhuuhdonnasta poronhoidolle aiheutuvia haittoja erityisellä poronhoitoalueella. Myös tämän luvan muissa lupamääräyksissä kielletään olennaisen haitan aiheuttaminen muille elinkeinoille sekä määrätään aiheutuneiden vahinkojen ja haittojen korvaamisesta.

Kullanhuuhdontaluvan haltijan on huolehdittava, ettei toiminnasta yksin tai yhdessä muiden vastaavien lupien tai alueiden muiden käyttömuotojen kanssa aiheudu sellaista haittaa, joka olennaisesti heikentäisi edellytyksiä harjoittaa saamelaiselinkeinoja taikka muutoin ylläpitää ja kehittää saamelaiskulttuuria. Mikäli olennaista haittaa aiheutuu, toiminta on keskeytettävä ja aiheutunut haitta korjattava välittömästi.

*Perustelut:* Alue sijaitsee saamelaisten kotiseutualueella. Annetuissa lausunnoissa esiin tulleet saamelaiselinkeinojen harjoittamiseen ja saamelaiskulttuurin ylläpitämiseen liittyvät yksilöidyt asiat on otettu huomioon tämän luvan muissa lupamääräyksissä, erityisesti saamelaiskulttuurin kannalta tärkeänä pidettävään poronhoitoon kohdistuvat vaikutukset on huomioitu lupamääräyksessä poronhoidolle aiheutuvien haittojen vähentämiseksi.

#### *Kullanhuuhdonta koskeva selvitysvelvollisuus*

Kullanhuuhdontaluvan haltijan tulee vuosittain toimittaa Turvallisuus- ja kemikaalivirastolle selvitys talteen otetun kullan ja käsitellyn irtomaan määrästä sekä rakentamisesta kultanhuuhdonta-alueella ja muusta alueen käytöstä.

Selvityksen tulee sisältää:

- 1) talteen otetun kullan määrä grammoina
- 2) käsitellyn irtomaan määrä irtokuutiometreinä
- 3) käytetyt tutkimus- ja työmenetelmät
- 4) kultanhuuhdonta-alueella työskentelevien henkilöiden määrä henkilötyöpäivinä
- 5) työskentelyaika kultanhuuhdonta-alueella
- 6) tehdyt maisemointi- ja jätehuoltotoimenpiteet

Selvitys on jätettävä kaivukautta seuraavan vuoden maaliskuun loppuun mennessä.

*Perustelut:* Kaivoslaki (621/2011) 28 §, asetus kaivostoiminnasta (391/2012) 9 §.

#### *Kaivannaisjätteen jätehuoltosuunnitelma ja sen noudattaminen*

Kullanhuuhdontaluvan haltijan on noudatettava viranomaiselle toimittamaansa kaivannaisjätteen jätehuoltosuunnitelmaa.

*Perustelut:* Kaivoslaki (621/2011) 25 §. Kullanhuuhtoja on velvollinen huolehtimaan maa- ja kivennaisjätteen synnyn ehkäisemisestä, sen haitallisuuden vähentämisestä sekä jätteen hyödyntämisestä tai käsittelemisestä.

#### *Vakuus*

Kullanhuuhdontaluvan haltijan on asetettava 2400 euron suuruinen pankkitalletusvakuuden Turvallisuus- ja kemikaalivirastolle kaivoslakiin perustuvasta toiminnasta aiheutuneen vahingon ja haitan korvaamista sekä kaivoslain mukaisten jälkitoimenpiteiden suorittamista varten. Tämä vakuus kattaa menetelmät- kohdassa kuvatun ensimmäiseen vaiheen

(kaivumäärä enintään 500m<sup>3</sup>). Vakuus tulee korottaa 3000 euron siirryttäessä toiseen vaiheeseen (kaivumäärä enintään 1000m<sup>3</sup>). Mikäli toiminnassa edetään kolmanteen vaiheeseen (käsiteltävä maamäärä enintään 10 000m<sup>3</sup>) on vakuus korotettava 5000 euroon.

*Perustelut:* Kaivoslaki (621/2011) 107 §

Vakuus määräytyy hakemuksessa esitetyn kaivumenetelmän ja alueen ominaisuuksien perusteella.

Alueella on suunniteltu aluksi harjoitettavan pienimuotoisena konekaivuuna tapahtumaa tutkimustoimintaa, jonka jälkeen alueella harjoitetaan konekaivua vuosittain käsiteltävän maamäärän ollessa enintään 1000 m<sup>3</sup>.

Viimeisessä vaiheessa alueella harjoitetaan konekaivua, vuotuisen kaivumäärän ollessa enintään 10 000m<sup>3</sup>.

Alue on kohtuullisesti saavutettavissa. Alueelle johtaa maastoura.

#### *Ilmoitus kullanhuuhdonta-alueen maastotöistä*

Kullanhuuhdontaluvan haltijan on ilmoitettava etukäteen kirjallisesti alueen hallinnasta vastaavalle Metsähallitukselle sekä alueen paliskunnalle ja saamelaiskäräjille kaikista maastotöistä, jotka voivat aiheuttaa vahinkoa tai haittaa. Maastotöitä koskevassa ilmoituksesta on käytävä ilmi:

- 1) töistä vastaavan henkilön nimi sekä yhteystiedot;
- 2) arvioitu maastotöiden aloitusajankohta ja kesto;
- 3) tarkempi selvitys, mitä maastotöitä tehdään sekä mitä työmenetelmiä ja koneita käytetään;
- 4) arvio toimenpiteiden määrästä;
- 5) alueella työskentelevien henkilöiden lukumäärä;
- 6) arvio maastotöiden vaikutuksista ympäristöön;
- 7) tarvittaessa selvitys muista seikoista, joilla voi olla merkitystä.

Maastotöitä koskevaan ilmoitukseen on liitettävä kartta, johon on merkitty alue, jolla maastotöitä tullaan tekemään. Ilmoitus on tehtävä viimeistään kuukautta ennen maastotöihin ryhtymistä.

*Perustelut:* Kaivoslaki (621/2011) 27 §, asetus kaivostoiminnasta (391/2012) 7 §.

#### *Jälkitoimenpiteet*

Kun kullanhuuhdontalupa on rauennut tai peruutettu, on kullanhuuhdontaluvan haltijan saatettava kullanhuuhdonta-alue välittömästi yleisen turvallisuuden vaatimaan kuntoon, poistettava rakennukset ja rakennelmat sekä laitteet, huolehdittava alueen kunnostamisesta ja siistimisestä sekä saatettava alue mahdollisimman luonnonmukaiseen ja maisemallisesti tyydyttävään tilaan. Kullanhuuhdontaluvan haltijoiden on tehtävä viipymättä kirjallinen ilmoitus Turvallisuus- ja kemikaalivirastolle ja Metsähallitukselle, kun edellä mainitut toimenpiteet on saatettu loppuun. Ilmoitus on kuitenkin tehtävä viimeistään vuoden

kuluttua luvan raukeamisesta tai peruuttamisesta. Ilmoituksen tulee sisältää tieto jälkitoimenpiteiden päättymispäivästä sekä kuvaus toteutetuista jälkitoimenpiteistä.

*Perustelut:* Kaivoslaki (621/2011) 29 §.

#### *Korvaus alueen hallinnasta vastaavalle viranomaiselle*

Kullanhuuhdontaluvan haltijan on suoritettava Metsähallitukselle vuotuista korvausta 50 euroa hehtaarilta. Kullanhuuhdontakorvaus on ensimmäiseltä vuodelta maksettava viimeistään 30 päivänä siitä, kun kullanhuuhdontalupa on tullut lainvoimaiseksi tai kaivosviranomaisen on antanut määräyksen päätöksen täytäntöönpanosta muutoksenhausta huolimatta. Seuraavina vuosina korvaus on maksettava viimeistään 15 päivänä maaliskuuta.

*Perustelut:* Kaivoslaki (621/2011) 102 §.

#### *Vahinkojen ja haittojen korvaaminen kullanhuuhdonta-alueella*

Kullanhuuhdontaluvan haltijan on korvattava kullanhuuhdonta-alueella tapahtuvasta kaivoslakiin perustuvasta toiminnasta aiheutuneet vahingot ja haitat, jollei jonkin toimenpiteen osalta korvauksesta toisin säädetä.

*Perustelut:* Kaivoslaki (621/2011) 103 §.

#### *Luvan muuttaminen*

Mikäli kullanhuuhdonta koskevien toimenpiteiden määrässä, laadussa tai aikataulussa tapahtuu sellainen muutos, että lupamääräyksiä on tarpeen tarkistaa, on luvan haltijan haettava kullanhuuhdontaluvan muuttamista kaivosviranomaiselta.

*Perustelut:* Kaivoslaki (621/2011) 69 §.

#### *Luvan jatkaminen*

Mikäli luvan voimassaoloa halutaan jatkaa, tulee hakemus luvan voimassaolon jatkamiseksi toimittaa kaivosviranomaiselle viimeistään kaksi kuukautta ennen luvan voimassaolon päättymistä. Hakemukseen tulee liittää lupaharkinnan kannalta tarpeelliset ja luotettavat selvitykset alueella harjoitetun toiminnasta ja siitä, että alueella on edelleen edellytyksiä löytää kultaa.

*Perustelut:* Kaivoslaki (621/2011) 66 §, asetus kaivostoiminnasta (391/2012) 27 §.

#### *Rakentaminen*

Alueelle ei ole haettu lupaa rakennelmille.

*Perustelut:* Kaivoslaki (621/2011) 26 §. Lupahakemuksen mukaisesti.

Hakemuksessa mainitut rakennelmat on käsitelty luvassa HL2014:0026

#### *Maastoliikenne*

Kullanhuuhdonta-alueella ja sen ulkopuolella tapahtuva maastoliikenne edellyttää maastoliikennelain mukaisen luvan maanomistajalta.

*Perustelut: Maastoliikennelaki (1710/1995) 2 luku 4§*

### **Lupahakemuksen käsittely**

Turvallisuus- ja kemikaalivirasto on tiedottanut hakemuksesta kuuluttamalla siitä 30 päivän ajan Turvallisuus- ja kemikaaliviraston sekä Sodankylän kunnan ilmoitustauluilla. Hakemus on ollut nähtävillä 13.4.2018 saakka. Lausunnot ja mielipiteet on tullut toimittaa viimeistään 13.4.2018.

#### *Lausuntopyyntö ja lausunnot hakemuksesta*

Hakemuksesta on lähetetty lausuntopyyntö ja saatu lausunnot seuraavasti:

1) Turvallisuus- ja kemikaaliviraston lausuntopyyntö Lapin paliskunnalle 14.3.2018

Lapin paliskunnan lausunto 26.4.2018

Haettavat kullanhuhdontaluvat sijaitsevat Lapin paliskunnan ns. alapalkisen alueella. Kyseinen alue on Metsähallituksen ja paliskunnan neuvotteluiden tuloksena rauhoitettu kaikista hakkuu ja metsänkäsittelytoimista, perusteena on ollut alueen lähes luonnonvarainen tila. Alue on Lapin paliskunnan alapalkisen tokkakunnan tärkeää laidunaluetta, joka tulee jättää rauhaan kaikelta muultakin maankäytöltä. Paliskunta vastustaa haettavien lupien myöntämistä hakijalle.

2) Turvallisuus- ja kemikaaliviraston lausuntopyyntö Metsähallitukselle 14.3.2018

Metsähallituksen lausunto 12.4.2018

Tukes on pyytänyt kaivoslain (621/2011) 37 §:n nojalla Metsähallitukselta lausuntoa kullanhuhdontalupahakemuksista HL2014:0024, HL2014:0025, HL2014:0026 ja HL2014:0027 nimiltään AuMag 1-4.

Tukes pyytää lausuntopyyntössään kaivoslain 38 §:n nojalla myös Metsähallituksen näkemystä alueen hallinnasta vastaavana viranomaisena hakemuksen mukaisen toiminnan vaikutuksesta saamelaisten oikeudelle alkuperäiskansana ylläpitää ja kehittää kieltään ja kulttuuriaan, huomioiden alueen läheisyydessä olevat muut vastaavat luvat ja muut maankäyttömuodot.

Kullanhuhdonta-alue sijaitsee Metsähallituksen hallinnoimalla alueella Sodankylän Vuotsossa Pikku-Suksivaarassa Varrajoen latvoilla. Hakemusalueiden pinta-ala on yhteensä noin 28 ha ja vuosittainen koneellisesti käsiteltävä maamäärä on enimmillään 10 000-15 000 m<sup>3</sup> ja voimassaoloajaksi esitetään neljää vuotta.

Alue sijaitsee poronhoitolain tarkoittamalla (848/1990) erityisellä poronhoitoalueella Lapin paliskunnassa ja saamelaiskäräjistä annetun lain (974/1995) 4 §:ssä tarkoitettulla saamelaisten kotiseutualueella.

Alue on oikeusvaikutteisessa Lokka-Koitelainen-Kevitsan osayleiskaavassa metsä- sekä porontalousvaltainen alue (M). Kaava ei rajoita haetun kaltaista toimintaa, mutta alueen muu käyttö tulee toteuttaa siten, että pääasiallista käyttötarkoitusta, erityisesti porotaloutta,



ei kohtuuttomasti vaikeuteta. Kaavamääräysten mukaan metsän ja maapohjan käsittelystä on pyydettävä paliskunnan lausunto.

Alueella on Metsähallituksen omalla maankäyttöpäätöksellä perustettu Riskaskama-Kokkovaara-Suksivaaran suojelumetsä. Suojelumetsä sisältyy Pohjois-Suomen valtion maiden vanhojen metsien suojelua täydentäviin kohteisiin. Hakemusalue sijoittuu tämän suojelumetsän sisään. Suojelumetsän pääasiallinen käyttömuoto on luonnonsuojelu ja muun maankäytön tulee tapahtua siten, että alueen luonnonarvoja ei vaaranneta. Täten esimerkiksi metsätaloutta ei voida harjoittaa suojelumetsän sisällä. Metsähallituksen tulee lain mukaan (laki Metsähallituksesta 234/2016) valtion maita hoitaessaan ja käyttäessään ottaa huomioon yleiset yhteiskunnalliset velvoitteet mukaan lukien biologisen monimuotoisuuden suojelu ja em. kaltaisten maankäyttökohteiden perustaminen on osa tätä päätöksentekoa. Po. suojelumetsä on arvioitu arvokkaaksi vanhan metsän kokonaisuudeksi alueella olevien puuston luonnontilaisten rakennepiirteiden ja elinympäristöjen sekä lajihavaintojen perusteella.

Hakemusalue sijaitsee keskellä em. suojelumetsää ja suojelumetsän läpi laskevan Varraajoen latvaosissa, minkä vuoksi koneellisesta kullanhuuhdonnasta mahdolliset aiheutuvat haitalliset ympäristö- ja maisemavaikutukset koskettavat koko suojelumetsää. Itse hakemusalue kohdistuu Varraajoen luonnontilaiseen pienvesibiootooppiin ja sen välittömään lähiympäristöön. Kullankaivuun haitalliset vaikutukset korostuvat, mikäli mahdollisen kullanhuuhdonnan vuoksi alapuoliseen vesistöön pääsee hienojakoista maa-ainesta ja ravinteita. Pohjan liettyminen tuhoaa tärkeitä kutu- ja poikastuotantoalueita. Hakemusalueelta itsessään (28 ha) ei tällä hetkellä tunneta yksittäisiä uhanalaisten kasvien ja eläinten esiintymiä tai tunnettuja muinaisjäännös- ja kulttuuriperintökohteita. Itse hakemusaluetta ei ole kuitenkaan mitenkään erityisesti inventoitu. Lähiympäristöstä ja laajemmin suojelumetsän alueelta erityislajistoa kuitenkin tiedetään olevan, mihin suojelumetsäpäätös osaltaan perustuu. Metsähallitus ei täten sitoudu tällä lausunnollaan vastuuseen hakemusalueen mahdollisista kartoittamattomista ja vielä löytymättömistä erityiskohteista. Lapin Ely-keskus luonnonsuojelu- ja vesilain valvovana viranomaisena voi omalta osaltaan antaa tarkentavaa tietoa alueen mahdollisista suojelluista vesiluontotyypeistä, rauhoitetuista ja suojelluista kohteista ja lajeista sekä haetun toiminnan niihin mahdollisesti kohdistuvista vaikutuksista.

Selvitettäessä kullanhuuhdonta hakemuksessa mainitun toiminnan vaikutuksia saamelaiskulttuuriin kaivoslaista annetusta hallituksen esityksessä todetaan, että arvioinnissa olisi lähinnä tarpeen kiinnittää huomiota saamelaiskulttuurin kannalta tärkeänä pidettävään poronhoitoon kohdistuviin vaikutuksiin. Porotalouden TOKAT-paikkatietojärjestelmän mukaan pääosin suojelumetsään sijoittuva Kokkovaara-Suksivaaran alue on porojen kokoamisaluetta, josta porot johdetaan pohjoiseen Sakiaselän erotusaidalle Varraajoen latvojen kautta kulkevaa kuljetusreittiä pitkin. Hakemusalue sijoittuu kokoamisalueelle ja kuljetusreitinvarteen. Tämän johdosta on mahdollista, että hakemuksen mukaisella toiminnalla on haitallisia vaikutuksia alueella tehtäville poronhoitotöille.

Korkein hallinto-oikeus on omalta osaltaan linjannut päätöksissään koneellisten kullanhuuhdon vaikutuksia saamelaiskulttuuriin ja poronhoidon harjoittamiseen. Esim. korkeimman hallinto-oikeuden päätöksessä 4.2.2015 (Taltionumero 275, Saamelaiskäräjien valitus ympäristölupa-asiassa, HL2012:0057, Midas 2 ja pinta-ala 3,4 ha) todetaan seuraavaa: "Nyt puheena olevassa asiassa on kysymys pienessä mittakaavassa tapahtuvasta kullankaivusta alueella, jota käytetään tähän tarkoitukseen vain osa vuotta ja silloinkin tiukkojen lupamääräysten puitteissa. Sanotulla toiminnalla ei aiheuteta haittaa saamelaiskulttuurille ja vaikutukset saamelaisten perinteiselle elinkeinolle, kuten poronhoidolle, kalastukselle, metsästykselle tai ympäröivälle luonnolle jäävät hyvin paikallisiksi".

Korkeimman hallinto-oikeuden päätös lähtee siitä, että kullanhuuhdonta-alueen vähäisestä pinta-alasta johtuen porotalouden haitat jäävät paikallisesti pieneksi.

Lausunnolla oleva hakemusalue on itsessään jokseenkin pieni ja sen pohjalta voidaan haittojen arvioida jäävän paikallisiksi. Hakemusalue sijaitsee kuitenkin porojen kuljetusreitillä, mistä syystä kullanhuuhdon voi olla hakemusalueen pinta-alaa suhteellisesti suurempi haitallinen vaikutus poronhoitotöille.

Ulkopuolisen tahon on kuitenkin vaikea arvioida, millainen merkitys haitalla on kokonaisuutena paliskunnan toimintaan ko. alueella. Suojelumetsäalue nykymuodossaan antaa poronhoidon harjoittamiselle hyvät edellytykset.

Yhteenvedona Metsähallitus toteaa, että siinä laajuudessa kuin mitä hakemuksessa koneellista kullanhuuhdonta on suunniteltu harjoitettavan hakemusalueella, se on ristiriidassa Metsähallituksen alueelle tekemän suojelumetsäpäättöksen ja päätöksen perustana olevien luontoarvojen kanssa. Lisäksi toiminnalla on mahdollisesti haitallisia vaikutuksia alueella harjoitettavaan poronhoitoon. Edellä mainituista syistä ja viitaten kaivoslain em. asioita käsitteleviin kohtiin Metsähallitus katsoo, että edellytyksiä hakemuksen mukaisen koneellisen kullanhuuhdentaluvan myöntämiseen ei ole.

3) Turvallisuus- ja kemikaaliviraston lausuntopyyntö Sodankylän kunnalle 14.3.2018  
Sodankylän kunnan lausunto 13.4.2018

Kohteet sijaitsevat Pikku Suksivaaran ja Sakiamaan välisellä alueella. Alueella on voimassa Lokka - Koitelainen – Kevitsa osayleiskaava. Yleiskaavassa alueeseen kohdistuu metsä- ja porotalousvaltaisen alueen (M) kaavamerkintä.

Sodankylän kunnalla ei ole huomautettavaa kullanhuuhdentalupahakemuksen johdosta.

4) Turvallisuus- ja kemikaaliviraston lausuntopyyntö Lapin elinkeino-, liikenne- ja ympäristökeskukselle 14.3.2018  
Lapin elinkeino-, liikenne- ja ympäristökeskuksen lausunto 8.6.2018

Turvallisuus ja kemikaalivirasto (Tukes) on pyytänyt kaivoslain (621/2011) 37 §:n nojalla Lapin ELY-keskuksen lausuntoa neljästä Markus Vuorisalon kullanhuuhdontalupahakemuksesta. Alueet sijaitsevat Sodankylän kunnan Pikku Suksivaaran länsipuolella Varraajoen latvalla. Lupaa haetaan neljäksi vuodeksi.

Kaivuutoiminnan on suunniteltu etenevän kolmessa vaiheessa:

Vaihe 1. Alueen kultapitoisuuden selvittäminen. Maankäyttö 1 - 3 m<sup>3</sup>/näyte.

Näytekaivantojen arvioitu määrä joitakin kymmeniä.

Vaihe 2. Rikastumien pitoisuuden varmentaminen. Maankäyttö 10 -20 m<sup>3</sup>/kohde.

Vaihe 3. Kultarikastumien hyädyntäminen. Maankäyttö 10 000 - 15 000 m<sup>3</sup>/kaivukausi.

Käytettävä konekanta vaiheissa 1. ja 2 on 10 — 21 t. kaivinkone + rännityskalusto. 3. vaiheessa useita eri tyyppisiä maansiirtokoneita ja seulontakalustoa. Konemäärä päätetään vaiheiden 1. ja 2. perusteella.

Vesien käsittely tapahtuu kaikissa vaiheissa kiertovesialtaiden kautta.

Nyt haettavana olevien kullanhuuhdonta—alueiden yhteispinta-ala on 28 hehtaaria, josta hakijan mukaan 3. vaiheessa hyödynnettävä alue on noin 3 - 6 hehtaaria.

Hakijalla on samalla alueella voimassa oleva kullanhuuhdontalupa (lapiokaivu) HL2014:0003 (Auquartz). Tämän alueen pinta-ala on 5 ha.

Hakemuksen kohteena olevalla alueella ei ole voimassa olevaa ympäristölupaa. Hakemuksen mukainen toiminta kokonaisuudessaan edellyttää ympäristölupaa ja sitä ei voida käynnistää ennen ympäristölupa-asian käsittelyä.

Kullanhuuhdonta-alueella ei Hertta-rekisterin Eliöt-tietokannan mukaan (SYKE) ole luonnonsuojelulain 42 §:n nojalla koko maassa rauhoitettujen kasvilajien, 46 §:n uhanalaisten lajien tai 47 §:n erityisesti suojeltavien lajien esiintymiä ja eläinten havaintopaikkoja, eikä luontodirektiivin liitteiden II ja IV lajien esiintymiä ja eläinten havaintopaikkoja tai petolinnun pesäreviirejä.

Alueelta ei kaikilta osin ole tehty ympäristöhallinnon toimesta systemaattisia uhanalaisinventointeja, vaan tiedot perustuvat otantaluonteisiin inventointeihin ja kasviharrastajien ilmoittamiin esiintymätietoihin. Näin ollen alueella saattaa olla uhanalaisten ja direktiivilajien esiintymiä, jotka eivät ole ympäristöhallinnon tiedossa.

Mikäli alueelta havaitaan edellä mainittuja lajeja, on huuhdontatoiminta järjestettävä siten, että siitä ei aiheudu luonnonsuojelulaisissa kiellettyä seurausta, kuten lajin heikentämistä tai häviämistä eikä lajin elinympäristön heikentämistä tai tuhoutumista. Tarvittaessa edellä mainitut laji- ja luontotyyppi esiintymät on rajattava huuhdonta-alueen ulkopuolelle, ellei esiintymien säilymistä voida turvata muilla toimenpiteillä.

Ympäristölupahakemusta varten ja ennen toiminnan aloittamista, alueen nykytilan kuvausta tulisi täsmentää mm. luontotyyppien ja puuston ikärakenteen osalta suunnitellun toiminnan vaikutuksien arvioimista varten.

Kaivualueiden ja kiertovesialtaiden sijoittelussa tulee huomioida alueen läpi kulkevat lieveumat ja niiden kautta alueelle ulkopuolelta tulevat sulamis- ja tulva(rankkasade) vedet ja niiden aiheuttama mahdollinen ylivuotoriski. Huuhdottavan aineksen käsittely tulee järjestää siten, että samentumista aiheuttava humuksen ja kiintoaineen joutuminen alapuoliseen vesistöön estetään myös tulva- ajat huomioon ottaen.

Vesistöllä on tavallisesti, aivan vähäisiä latvapurojen yläosia lukuun ottamatta, kalataloudellista merkitystä sekä kalojen oleskelualueena, että kulkureittinä ja myös kutu- ja poikastuotantoalueena. Tämä on huuhdontatoiminnassa otettava huomioon siten, että joen tai puron varsi pensaineen ja puustoineen säilytetään mahdollisimman suurelta O3in luonnontilassa ja huolehditaan em. veden laatuun kohdistuvien heikentävien vaikutusten estämisestä.

Edellä mainitut seikat huomioiden Lapin ELY-keskus ei näe estettä kullanhuuhdontaluvan myöntämiselle. Mikäli toiminnanharjoittaja hakemuksessa kuvatun mukaisesti käynnistää toiminnan 3. vaiheen, tulee siitä esittää tarkempi kaivuusuunnitelma Lapin ELY -keskukselle ennen ko. kaivuvaiheen aloittamista.

5) Turvallisuus- ja kemikaaliviraston lausuntopyyntö Saamelaiskäräjille 14.3.2018  
Saamelaiskäräjien lausunto 14.5.2018

Hakija hakee lupaa kullanhuuhdonalle neljällä otsikossa mainitulla kullanhuuhdonta-alueella, joiden yhteispinta-ala on 28 hehtaaria. Alueet sijaitsevat Varraajoen latvalla, Pikkusuksivaaran ja Sakiamaan välisellä alueella, Sodankylän kunnassa. Hakijan tarkoituksena on hyödyntää alue kolmessa vaiheessa, jossa viimeisessä vaiheessa on tarkoitus kaivaa kultaa koneellisesti, maamäärän ollessa 10 000 – 15 000 m<sup>3</sup> vuodessa. Toiminnassa kaivetaan kiertovesialtaita, tehdään näytteenottokaivantoja useita kymmeniä, sekä otetaan 5-15 kpl bulkinäytteitä (10-20 m<sup>3</sup>/kohde) ennen varsinaista alueen kultarikastumien hyödyntämistä – toiminnassa on tarkoitus käyttää useita eri kokoisia kaivinkoneita ja maansiirtokoneita. Alueelle kuljetaan Geologian tutkimuskeskuksen aiemmin tekemään ajouraa pitkin. Lisäksi hakijan tarkoituksena on rakentaa alueelle kevytrakenteinen sauna/pesutilat sekä varasto/huoltotila.

Hakijan mukaan alueella ei ole luonto- tai kulttuuriarvoisia kohteita, eikä muitakaan rajoituksia, jotka tulisi ottaa huomioon. Hakija arvioi, että toiminnasta, ml. toimintaan liittyvästä puuston poistamisesta, aiheutuu lähinnä visuaalista haittaa, joka korjaantuu ajan kuluessa, alueen maisemoinnin ja ennallistamisen jälkeen. Hakija toteaa, ettei toiminta vaikuta saamelaiden oikeuteen alkuperäiskansana millään tavalla, eikä myöskään poronhoitoon.

Hakijan mukaan toiminta ei myöskään vaikuta porojen kuljettamiseen, sillä ”normaali, helppokulkuinen reitti kulkee noin kahden kilometrin päässä haettavan alueen lähimmästä reunasta länsipuolelta” ja ”helpompikulkuisia alueita on lähellä runsaasti”. Hakija tuo esille havainneensa, että poroja on kuitenkin kuljetettu viime vuosina haettavan alueen läpi.

Aluetta koskevat rajoitukset, jotka on otettava huomioon lupaharkinnassa

Hakemuksessa tarkoitetut alueet sijaitsevat saamelaiskäräjälain (974/1995) 4 §:ssä tarkoitetulla saamelaiden kotiseutualueella, jossa saamelaisilla on kieltään ja kulttuuriaan koskeva itsehallinto sen mukaan kuin lailla säädetään (perustuslain 121 §:n 4 momentti). Perustuslain 17 §:n 3 momentin mukaan saamelaisilla alkuperäiskansana on oikeus ylläpitää ja kehittää kieltään ja kulttuuriaan. Perustuslain 17 §:n 3 momentin tarkoittamana saamelaiden kulttuurina ja perinteisinä saamelaisina elinkeinoina pidetään poronhoitoa, kalastusta, metsästystä (HE 248/1994 vp ja PeVM 17/1994 vp). Perustuslain 22 § mukaan julkisen vallan on turvattava perusoikeuksien ja ihmisoikeuksien toteutuminen. Hallituksen esityksessä perusoikeussäännöksiä ottamisessa perustuslakiin todetaan, että säännös ulottaisi julkisen vallan turvaamisvelvollisuuden kansainvälisissä sopimuksissa turvattuihin ihmisoikeuksiin.

Alueet sijaitsevat lisäksi Lapin paliskunnan alapalkisen siidan alueella, erityisesti poronhoitoon varatulla alueella, jossa maata ei saa käyttää sillä tavoin, että siitä aiheutuu huomattavaa haittaa poronhoidolle (PHL 2.2 §). Hakemuksessa tarkoitetut alueet sijaitsevat alapalkisen siidan poronhoidon kannalta kriittisellä alueella, sillä ne sijaitsevat siidan porojen kulku- ja kuljetusreitillä Ruosselän, Korköavaan, Kärppäsaarien alueelta, josta ne kootaan, kohti Sakiaselän poroerotusaitaa (ks. tarkemmin alueen perinteisestä käytöstä ja merkityksestä alapalkisen siidalle ja alueen saamelaisille alapalkisen siidan asiasta antama lausunto ja kartta 11.4.2018).

Alueet sijaitsevat niin ikään Metsähallituksen omalla maankäyttöpäätöksellä perustetulla Riskaskama-Kokkovaara-Suksivaaran suojelumetsäalueella, jonka pääasiallinen käyttömuoto on luonnonsuojelu. Alueella ei harjoiteta metsätaloutta, eikä aluetta saa käyttää siten, että alueen luonnonarvot vaarantuvat. Suojelumetsä sisältyy Pohjois-Suomen valtion maiden vanhojen metsien suojelua täydentäviin kohteisiin ja se on arvioitu arvokkaaksi vanhan

metsän kokonaisuudeksi alueella olevien puuston luonnontilaisten rakennepiirteiden ja elinympäristöjen sekä lajihavaintojen perusteella (henk. koht. tiedonanto Metsähallitus 18.4.2018)

Alueet sijaitsevat Pohjois-Lapin maakuntakaavassa metsätalous- ja poronhoitovaltaiseen alueeseen (M-1), joka on alueen pääasiallinen tarkoitus. Kaavamääräyksen mukaan aluetta voidaan käyttää pääasiallista käyttötarkoitusta sanottavasti haittaamatta ja luonnetta muuttamatta myös muihin tarkoituksiin, mikäli niitä mm. ei sijoiteta pääasiallisen käyttötarkoituksen kannalta erityisen kriittiseen paikkaan, kuten vasoma-alueelle, eivätkä ne hankaloittaisi suuresti poronhoitotyötä (Lapin Liitto 2008: 65, Pohjois-Lapin maakuntakaavan kaavaselostus).

Hakemuksessa esitettyjen tietojen arviointi ja lupaharkinnan tietotarpeet/edellytykset

Kaivoslain 34 §:n 2 momentin 2 ja 6 kohtien mukaan lupahakemuksessa on esitettävä lupaharkinnan kannalta tarpeellinen ja luotettava selvitys:

2) hakemuksen kohteena olevasta alueesta ja sen kaavoitustilanteesta sekä alueen käyttöä koskevista rajoituksista ja niiden huomioon ottamisesta;

6) toiminnan ympäristö- ja muista vaikutuksista ottaen huomioon suunniteltujen toimenpiteiden laatu ja laajuus; selvitystä ei kuitenkaan vaadita siltä osin kuin vaaditut tiedot sisältyvät 3 momentin 2 kohdassa tarkoitettuun ympäristövaikutusten arviointiselostukseen;

Hallituksen esityksessä (HE 273/2009 vp: 91), kohdan yksityiskohtaisten perustelujen mukaan vastuu tarpeellisen ja luotettavan selvityksen hankkimisesta ja esittämisestä kuuluu hakijalle, jonka tavoitteiden ja etujen toteuttamiseksi asia on pantu vireille. Edelleen perusteluissa todetaan, että

”Pykälän 2 momentin 2 kohdan nojalla hakemuksessa olisi selvitettävä hakemuksen kohteena olevaa aluetta koskevat seikat. - - Hakemuksessa tulisi olla selvitys luonnonsuojelulain, erämaalain ja muinaismuistolain nojalla aluetta koskevista rajoituksista. - - Saamelaisten kotiseutualuetta ja erityistä poronhoitoaluetta koskevassa hakemuksessa olisi kyseisiä alueita koskevat säännökset otettava huomioon esitettävissä selvityksissä.” (ibid.)

Hakijan mukaan toiminnalla ei ole vaikutuksia saamelaisten oikeuteen alkuperäiskansana, eikä poronhoitoon. Hakemuksesta ei kuitenkaan käy ilmi, mihin hakija arvionsa perustaa. Hakija ei myöskään ole ollut yhteydessä Saamelaiskäräjiin tai alapalkisen siidaan vaikutusten selvittämiseksi. Alapalkisen siida sen sijaan on lausunnossaan 11.4.2018 arvioinut, että kullanhuhdantalupahakemusten kohdistuessa poronhoidon kannalta kriittiselle paikalle, lupien mukaisella toiminnalla olisi erityisen suurta haittaa siidan poronhoidolle.

Tutkimusten valossa on kiistatonta, että toiminnalla tulee olemaan vaikutuksia alueen perinteiseen käyttöön, tässä erityisesti saamelaisten poronhoitoon ja siten saamelaisten

oikeuteen alkuperäiskansana ylläpitää ja kehittää kieltään ja kulttuuriaan, ml. poronhoito: mm. Anttonen et al. (2011) ovat osoittaneet lvalon paliskunnassa tekemässään porojen GPS-pantaseurantaan perustuvassa tutkimuksessa, että porot välttivät kullanhuuhdonta-alueita jopa 1,5 km etäisyydeltä etenkin kesällä ja syksyllä, mutta myös loppupalvella, jolloin toimintaan liittyvää huoltoajoa usein tehdään. Skarinin ja Åhmanin (2014) kokoaman tutkimushistorian perusteella porot välttivät ihmistoimintaa (infrastruktuuri, tiet, matkailukeskukset, moottorikelkkailureitit, jne.) enimmillään jopa 12 km etäisyydellä. Näin ollen kullanhuuhdonta-toiminnan häiriövaikutus porojen kulkemiseen ja laidunkäyttämiseen ulottuu huomattavasti varsinaista kullanhuuhdonta-alueita laajemmalle. Esimerkiksi tässä tapauksessa yksinkertaisella laskutavalla laskettuna (28 ha neliönä) häiriövaikutus olisi noin 12,5 km<sup>2</sup> luokkaa. Kullanhuuhdonta-toiminta lisää myös alueella liikkumista ja majoittumista sekä niihin liittyvien rakennelmien määrää alueella, jolloin tutkimusten valossa häiriövaikutusalue saattaa olla tätäkin suurempikin. Ottaen huomioon alueen perinteinen käyttö ja merkitys Lapin paliskunnan alapalkisen siidalle ja alueen saamelaisille (ks. alapalkisen siidan lausunto asiassa, sekä suuntaa-antavat kartat liitteenä 4-5), siidan lausunnossaan esiintuodut arviot vaikutuksista mm. saamelaisten poronhoitoon, sekä toiminnan luonne (konekaivuu) ja laajuus (28 ha) on selvää, ettei hakijan selvitystä toiminnan vaikutuksista saamelaisten oikeuteen alkuperäiskansana (ml. poronhoito) voida pitää kaivoslain 34 §:n 2 momentin kohtien 2 ja 6 vaatimukset täyttävänä.

Hakija ei myöskään anna kaivoslain 34 §:n edellyttämää lupaharkinnan kannalta tarpeellista ja luotettavaa selvitystä toiminnan ympäristö- ja muista vaikutuksista ottaen huomioon suunniteltujen toimenpiteiden laatu ja laajuus (tässä tapauksessa koneellinen kullankaivu). Hakija myös toteaa, ettei alueella ole ”luonto- tai kulttuuriarvoisia kohteita”, jotka tulisi ottaa huomioon. Ko. alueen kulttuuriperintöä ja uhanalaisia lajeja ei kuitenkaan ole kartoitettu (henk. koht. tiedonanto Metsähallitus 18.4.2018), jolloin em. selvitys ei täytä kaivoslain 34 §:n 2 momentin vaatimuksia myöskään luonnonsuojelulain ja muinaismuistolain rajoitusten osalta.

Viime kädessä vastuu aluetta koskevien rajoitusten, alueen perinteisen käytön sekä toiminnan vaikutusten selvittämisestä on kuitenkin Tukesilla kaivoslain 3 §:n sekä 38 §:n nojalla (KHO:2014:111:29). Saamelaiskäräjille toimitettujen tietojen valossa on selvää, ettei edellytyksiä lupahakemuksen ratkaisemiselle ole ilman erillisiä lisäselvityksiä mm. saamelaiseen poronhoitoon ja alueen perinteiseen luonnonkäyttöön kohdistuvista vaikutuksista sekä alueen kulttuuriperinnöstä. Ennen em. selvitystä sekä kulttuuriperintöinventoinnin tekemistä ei lupaviranomaisella ole tiedossa, onko alueella kaivoslain 3 §:ssä viitattujen lakien (tässä erityisesti poronhoitolaki, muinaismuistolaki ja luonnonsuojelulaki) tarkoittamia esteitä luvan myöntämiselle. Esimerkiksi muinaismuistolain 1 §:n 1 momentin mukaan ilman muinaismuistolain nojalla annettua lupaa on kiinteän muinaisjäännöksen kaivaminen, peittäminen, muuttaminen, vahingoittaminen, poistaminen ja muu siihen kajoaminen kielletty. Perustuslain 17 §:n 3 momentin mukaan saamelaisilla

alkuperäiskansana on oikeus ylläpitää ja kehittää kieltään ja kulttuuriaan.

Kullanhuuhdontalupahakemusta koskeva lupaharkinta ei saa johtaa siihen, että perustuslain 17 §:n 3 momentin sekä kaivoslain 3 §:ssä viitattujen lakien tavoitteet (mm. PHL 2.2 §, muinaismuistolain 1 §) eivät toteudu, esim. saamelaisten edellytykset harjoittaa perinteistä elinkeinoaan poronhoitoa vaikeutuvat olennaisesti tai muinaisjäännöksiä tuhotaan kullanhuuhdonnassa siitä syystä, ettei kaivosviranomaisen katsontu tarpeelliseksi selvittää aluetta koskevia em. rajoituksia ennen luvan myöntämistä. Pelkästään maastokatselmus ei anna lupaviranomaiselle riittäviä ja tarvittavia tietoja esimerkiksi kulttuuriperinnön osalta.

Kaivosviranomaisen tulee kaivoslain 38 §:n 1 momentin nojalla selvittää toiminnasta aiheutuvat vaikutukset saamelaisten oikeudelle alkuperäiskansana ylläpitää ja kehittää omaa kieltään ja kulttuuriaan sekä harkita haittojen vähentämiseksi ja estämiseksi tarvittavat toimenpiteet ottaen huomioon hakemuksessa tarkoitettun alueen läheisyydessä voimassa olevat vastaavat luvat; mitä saamelaisten oikeuden kannalta alkuperäiskansana tärkeitä alueita hakemus koskee; sekä muut saamelaisten oikeutta alkuperäiskansana häiritsevät alueiden käyttömuodot (HE 273/2009 vp: 96 mainitaan erityisesti metsätalous) hakemuksessa tarkoitettulla alueella ja sen läheisyydessä. Hallituksen esityksessä kaivoslaiksi viitataan erityisesti KP-sopimukseen (YK:n kansalais- ja poliittisia oikeuksia koskeva sopimus). KP-sopimuksen, joka on voimassa laintasoisena ja siten välittömästi sovellettava ja sitova oikeuslähde, toimeenpanoa valvovan YK:n ihmisoikeuskomitean ratkaisun Äärelä et al. vs. Suomi 1997 mukaan 27 artiklan nojalla alueella aikaisemmin toteutettujen toimien vaikutukset tulee ottaa kumulatiivisesti huomioon arvioitaessa vireillä olevan hankkeen vaikutuksia saamelaisten kulttuurinsa harjoittamisen mahdollisuuksiin. Ihmisoikeuskomitea on niin ikään ratkaisussaan Ilmari Länsman et al. vs. Suomi 1992 linjannut, että saamelaisyhteisön tulee säilyä elinvoimaisena myös tulevaisuudessa ja etteivät pääväestön taloudelliset edut saa vaikeuttaa saamelaisen elämäntavan säilymistä ja kehittämistä.

Lupaharkinnassa on siis otettava myös huomioon Lapin paliskunnan ja alapalkisen siidan alueen jo toteutuneen muun maankäytön (metsätalous, matkailu, tekoaltaiden rakentaminen) häiriövaikutus saamelaisten oikeuteen alkuperäiskansana ylläpitää ja kehittää kieltään ja kulttuuriaan, tässä erityisesti poronhoitoon, harkittaessa luvan myöntämisen edellytyksiä (ks. liitteet 1-4). Lapin paliskunta on menettänyt valtavia laidunalueita muun maankäytön, erityisesti tekojärvien rakentamisen, metsähakkuiden, lisääntyvän matkailurakentamisen ja kullanhuuhdontatoiminnan vuoksi, eikä niitä ole korvattu uusilla laidunalueilla poronhoidon harjoittamisedellytysten turvaamiseksi. Esimerkiksi TOKAT-hankkeen puitteissa on selvitetty porojen laidunkäyttämistä eri maankäyttömuotojen suhteen koskevien tutkimustulosten perusteella, että Lapin paliskunnassa muun maankäytön peittoalue<sup>1</sup> on n. 9,7 km<sup>2</sup> (0,2 % koko paliskunnan pinta-alasta), mutta sen häiriövaikutus<sup>2</sup> kesällä on 55,8-169 km<sup>2</sup> (1,4-4,2 % paliskunnan pinta-alasta), marras-joulukuussa 74,4-155,8 km<sup>2</sup> (1,8-3,2 %) ja helmi-huhtikuussa 110,6-193,3 km<sup>2</sup> (2,7-4,8 %) (SYKE & Luke 2018). Maankäyttömuotojen peitto- ja vaikutusalueiden suhteellisten (% kokonaispinta-alasta)



osuuksien laskemisessa ei ole otettu huomioon sitä, että paliskunnan alueen poronhoito jakautuu kahteen itsenäiseen poronhoitoyksikköön (ns. yhteistokka sekä alapalkisen siida), jotka hoitavat porojaan omilla alueillaan. Toisin sanoen alapalkisen siidan alue, jonne ko. lupahakemus kohdistuu, on pienempi kuin koko paliskunnan pinta-ala ja siten prosenttiosuudet ovat todellisuudessa em. laskelmia vieläkin suuremmat. Ko. hakemuksen toiminta lisäisi em. häiriövaikutusta edelleen n. 12,5 km<sup>2</sup>:lla. Edellä mainittu on toki vain suuntaa antava arvio, joskin tutkimustuloksiin perustuva, mutta antaa ko. lupahakemuksessa ilmoitettua realistisemmän käsityksen toiminnan vaikutuksista saamelaisten oikeuteen alkuperäiskansana ylläpitää ja kehittää kieltään ja kulttuuriaan, tässä erityisesti poronhoitoa.

Alapalkisen siida, jonka alueelle ko. lupahakemus kohdistuu, kokoaa ja kuljettaa poronsa Ruoselkä-Körköaapa-Kärppäsaaret - sekä Korteaapa-Pirunaapa -alueelta kesämerkityksiin sekä myyntierotuksiin Sakiaselän erotusaidalle Jäkälävaara-Riskakama-Sakiaselkä – sekä Lismajoen varsi -reittejä. Sakiaselän erotusaita, jonka paliskunta on omalla kustannuksellaan peruskorjannut vuonna 2011 ja jossa koko paliskunnan porot käsitellään, on koko paliskunnan poronhoidon kannalta keskeinen. Kullanhuuhtontatoiminta Lismajoen varressa on jo vaikeuttanut alapalkisen siidan porojen kuljetus- ja kokoamistöitä vasanmerkityksen ja erotusten yhteydessä, sillä kullanhuuhtontatoiminta on laajentunut ja laajenee edelleen porojen luontaisille kulkureiteille ja -alueille, joita hyödynnetään porojen kokoamisessa ja kuljettamisessa kohti Sakiaselän poroerotusaitaa. Lisääntyneellä kullanhuuhtonnalla tulee olemaan myös heijastevaikutuksia alapalkisen siidan porojen ravinnonsaantiin, sillä vasanmerkityksen jälkeen porot ovat jääneet Lismajoen alueelle useiksi viikoiksi, kunnes palaavat luontaisia reittejään takaisin kesälaidunalueelle. Lismajoen alue on lisäksi alapalkisen siidan porojen talvilaidunalueita sekä aluetta, jonne porot kokoontuvat syksyllä rykimäaikana. Koska Lapin paliskunnan alue jakautuu kahden eri siidan alueisiin, muutoksilla toisen siidan alueiden käytettävyydessä poronhoidon tarkoituksiin on aina heijastevaikutuksia myös toisen siidan poronhoitoon.

1 alue, joka suoraan jää maankäytön alle

2 alue, jonne toiminnan vaikutukset ulottuvat

Muutokset alapalkisen siidan laidunkäyttämismisessä Lismajoen alueella tulee jo lisäämään painetta sekä alapalkisen että yhteistokan muilla alueilla.

Mikäli haettu lupa myönnetään, tulee toiminta vaikeuttamaan olennaisesti porojen kokoamis- ja kuljetustöitä myös Jäkälävaara-Riskakama-Sakiaselkä -reitien poistussa käytöstä. Tällä on todennäköisiä, negatiivisia vaikutuksia myös Sakiaselän erotusaidan käyttöön. Tällöin tulee selvitettäväksi myös se, estääkö tämä Pohjois-Lapin maakuntakaavan toteutumisen: Ko. alue sijaitsee Pohjois-Lapin maakuntakaavassa metsätalous- ja poronhoitovaltaisella alueella, jota voidaan käyttää em. lisäksi muuhun tarkoitukseen

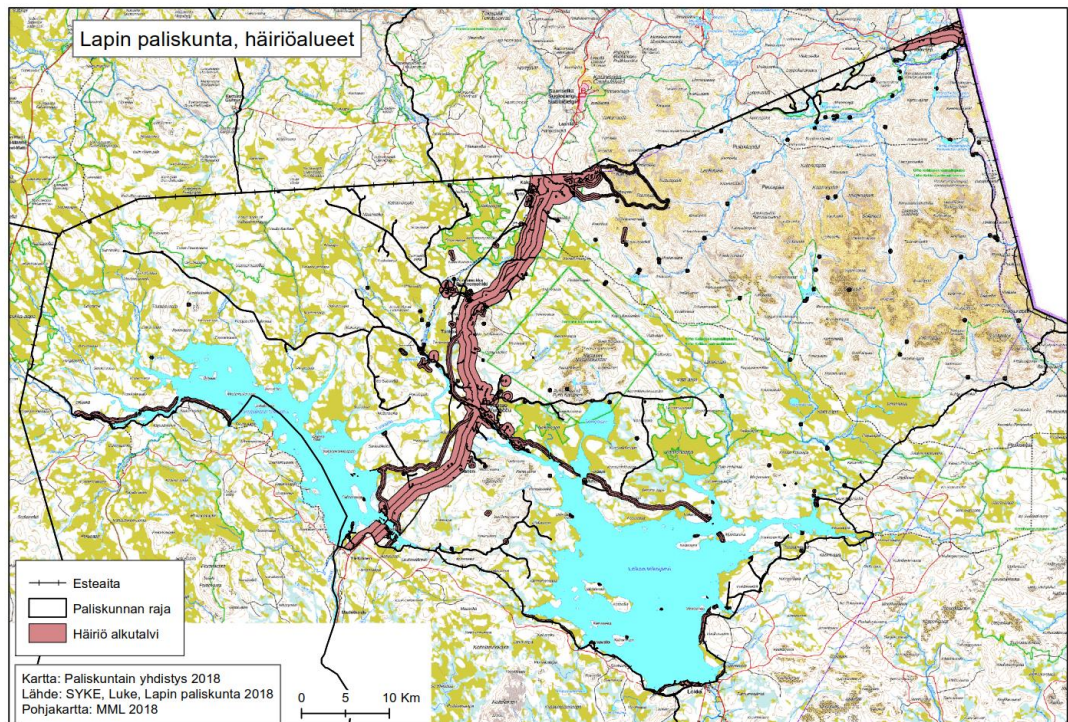
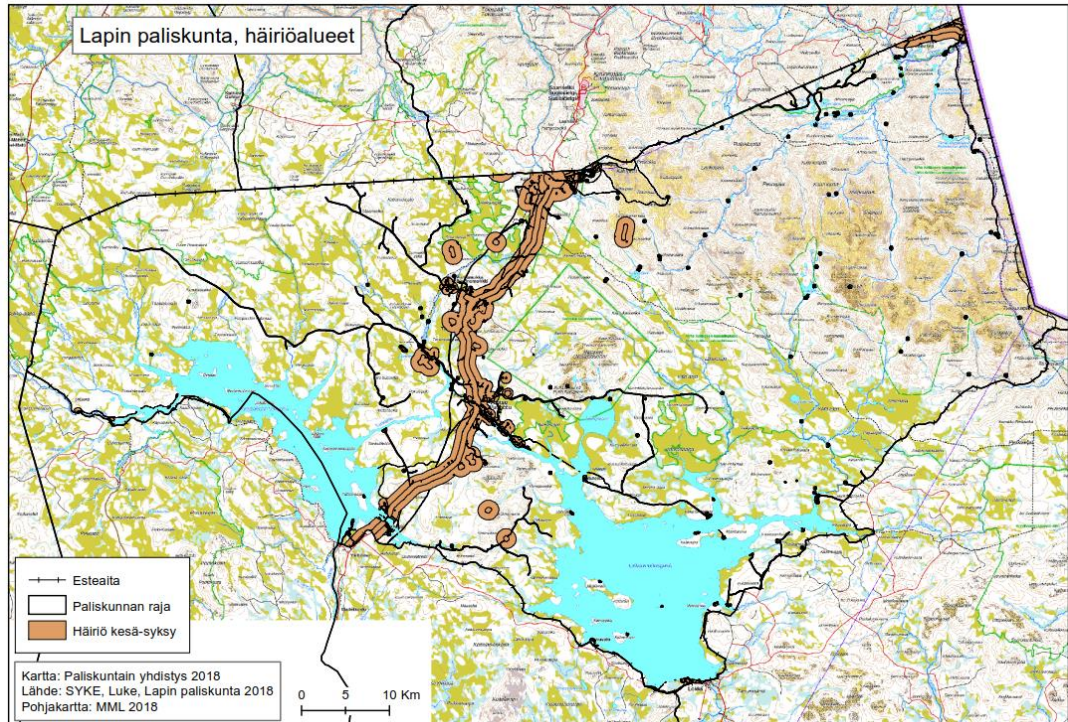
ainoastaan, mikäli se ei sanottavasti haittaa ja muuta pääasiallisen käyttötarkoituksen luonnetta. Kaivosviranomaisen kullanhuuhdontaluparatkaisu ei saa estää maakuntakaavan kaavamääräyksen toteutumista (vrt. MRL 3 § ja 32 §:n 2 mom.). Kaavaselostuksen (Lapin liitto 2008: 65) mukaan alueen käyttäminen muihin tarkoituksiin edellyttää mm. sitä, ettei muita toimintoja sijoiteta pääasiallisen käyttötarkoituksen kannalta erityisen kriittiseen paikkaan eikä toiminnoilla hankaloiteta suuresti poronhoitotyötä. Ottaen huomioon edellä kuvattu, lupahakemuksessa tarkoitettun alueen keskeinen merkitys poronhoidolle sekä luvanmukaisesta toiminnasta, yhdessä muiden maankäyttömuotojen poronhoitoa vaikeuttavien vaikutusten kanssa, Saamelaiskäräjät arvioi alustavasti, ettei lupaa voida myöntää maakuntakaavamääräystenkaan valossa.

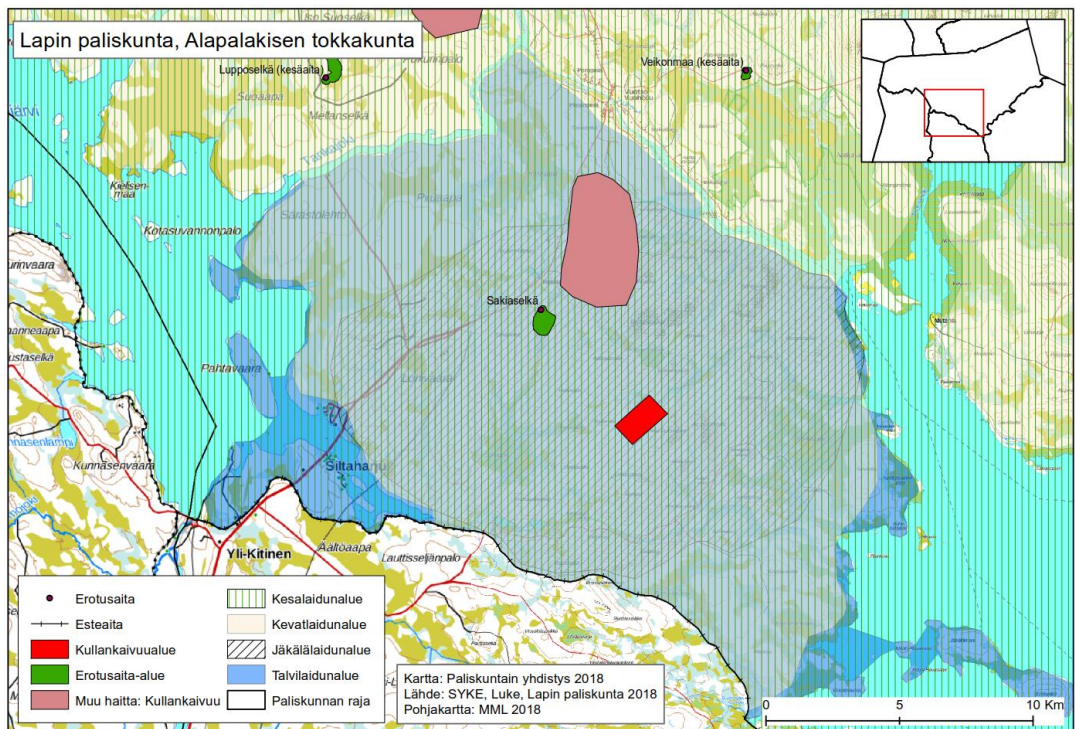
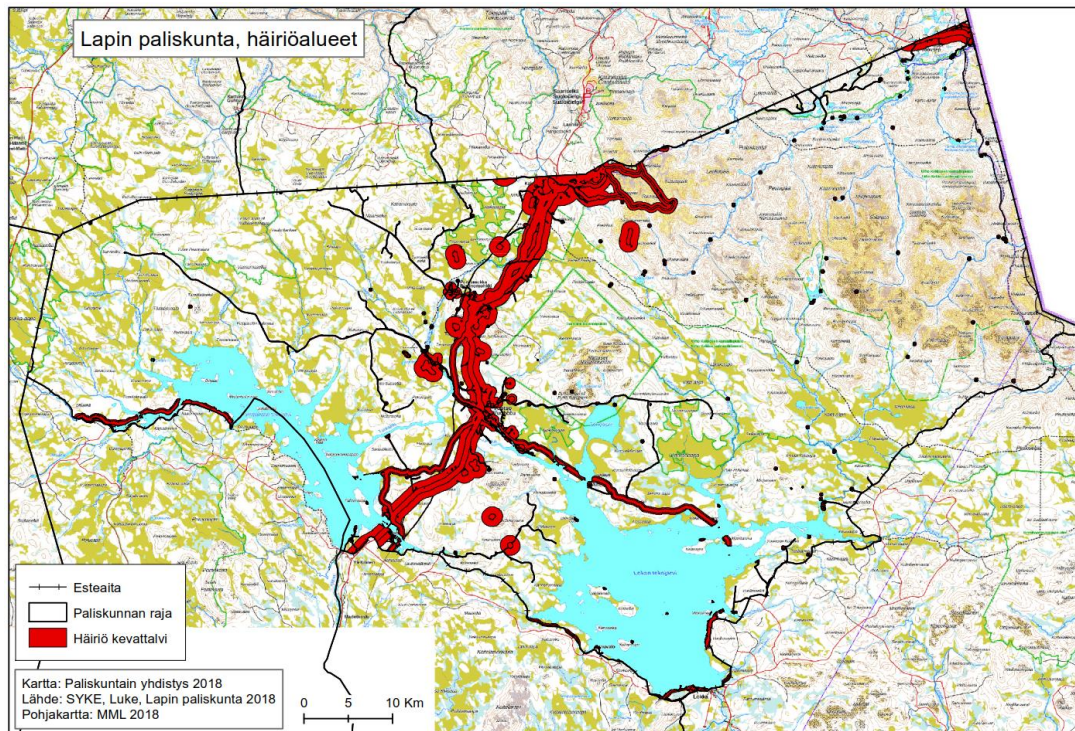
Huomionarvoiset lupaharkinnan kannalta on, että alapalkisen siida poroineen eivät voi siirtyä muualle porojen ravinnonsaannin varmistamiseksi, mikäli poronhoidolle varatut alueet annetaan kullanhuuhdontoiminnan käyttöön, sillä myös muut paliskunnan alueet ovat jo muussa käytössä ja alueen muu maankäyttö lisääntyy koko ajan. Muun muassa voimakkaat metsähakkuut ja infrastruktuurin merkittävä lisääntyminen Lapin paliskunnan alueella ovat johtaneet paliskunnan luppometsien merkittävän vähenemiseen ja laidunten pirstoutumiseen (ks. Kumpula ym. 2009: kuvat 12 ja 18) ja siten porojen ravinnonsaannin heikkenemiseen. Ainoastaan laidunkiertojärjestelmää sopeuttamalla on kyetty välttämään saamelaisen poronhoitoperinteen muuttuminen alueella suomalaisiksi tarhaporonhoidoksi lisäruokkimisineen. Saamelaisen poronhoidon jatkuvuus alueella kuitenkin edellyttää, että kunkin siidan porojen laidunkierto toimii ja alueita voidaan hyödyntää siidajaon mukaisesti.

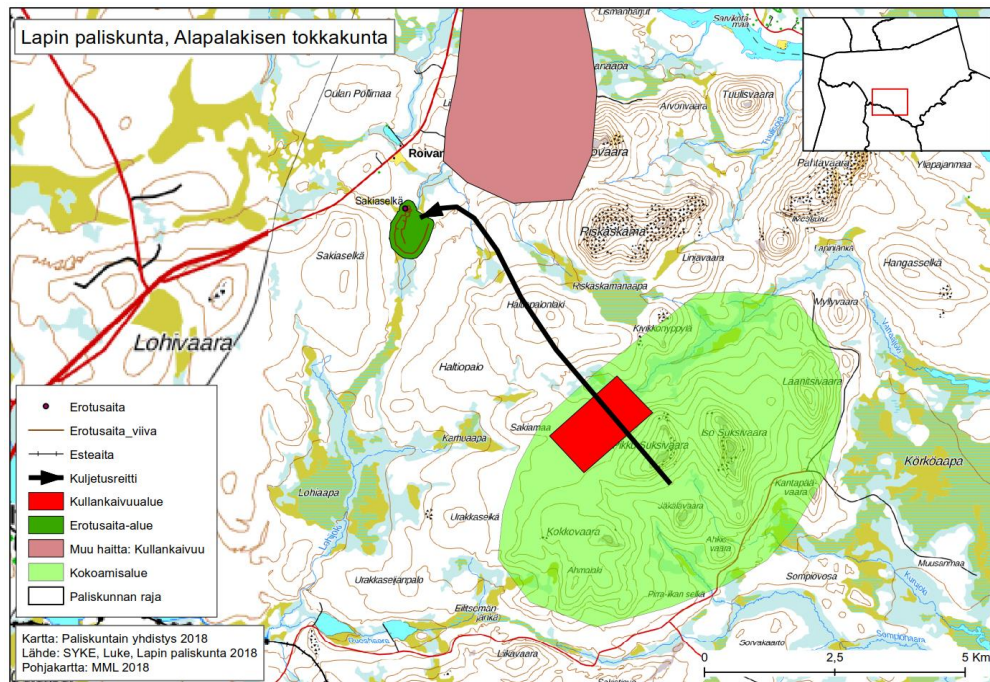
Lupaharkinnassa on otettava lisäksi huomioon muusta maankäytöstä johtuvien, saamelaisiin poronhoitokäytänteisiin kohdistuvista muutoksista saamelaiskulttuuriin ja kieleen aiheutuvat välilliset vaikutukset: Poronhoidolla on keskeinen merkitys alueen saamelaisille, sillä poronhoidon käytänteiden avulla saamen kieli, kulttuuri ja perinteinen tieto siirtyvät sukupolvelta toiselle. Vuotson alueella tekojärvien rakentamisella oli merkittävä ja pitkäikäinen negatiivinen vaikutus alueen saamelaisten kieleen, jonka vaikutukset ovat edelleen nähtävissä. Poronhoidolla on niin ikään keskeinen merkitys muiden saamelaiselinkeinojen kannalta, sillä porosta saadaan myös pääosa saamen käsi-töissä tarvittavasta materiaalista. Mikäli poronhoidon harjoittamisedellytykset alueella katoavat muun maankäytön vuoksi, katoaa poronhoidon myötä vähitellen myös alueen saamelainen kulttuuri ja kieli. Alueella harjoitetaan lisäksi muita perustuslain 17.3 §:n tarkoittamia ja suojaamia elinkeinoja, metsästystä ja kalastusta, joihin kohdistuvat vaikutukset tulee selvittää ja ottaa huomioon lupaharkinnassa.

Saamelaiskäräjät huomauttaa, että haetun alueen laajuudesta johtuen tulee hankkeen vaikutusten arviointiin soveltaa ympäristövaikutusten arviointimenettelystä annettua lakia ympäristövaikutusten arviointimenettelystä annetun lain 4 §:n 1 momentin sekä

valtioneuvoston ympäristövaikutusten arviointimenettelyä koskevan asetuksen (713/2006) 6 §:n 2 a kohdan nojalla. Vaikutusarvioinnissa on em. esiintuodut seikat otettava huomioon.







6) Turvallisuus- ja kemikaaliviraston lausuntopyyntö Saamelaismuseo Siidalle 14.3.2018  
Saamelaismuseo Siidan lausunto 12.4.2018

Kemikaali- ja turvallisuusvirasto on pyytänyt Saamelaismuseo Siidalta lausuntoa Markus Vuorisalon kullanhuuhtontalupahakemuksista HL2014:0024, HL2014:0025, HL2014:0026 ja HL201:20027 AuMag 1-4. Saamelaismuseo Siida on saamelaisalueella toimivaltainen viranomaisen arkeologisen kulttuuriperinnön sekä maiseman ja rakennusperinnön suojelun ja hoidon suhteen.

Markus Vuorisalon kullanhuuhtontalupahakemukset HL2014:0024, HL2014:0025, HL2014:0026 ja HL2014:0027 sijaitsevat Sodankylän kunnassa, Lokan ja Porttipahdan tekojärvien välissä, noin 12 km Vuotson kylän eteläpuolella, Pikku Suksivaaran ja Sakiamaan välissä, Lokkaan laskevan Varraajoen latvoilla. Hakijalla on paikalla ennestään kullanhuuhtontalupa-alue lapiokaivulle, HL2014:0023 Auquartz, joka on voimassa 20.5.2020 saakka. Kulku kullanhuuhtontalupa-alueelle kulkee GTK:n tekemää maastouraa pitkin Kokkovaaran länsipuolelle päättyvän metsäautotien päästä.

Markus Vuorisalo hakee kullanhuuhtonnan konekaivulupaa yhteensä 28 hehtaarin alueelle seuraavaksi neljäksi vuodeksi. Hakemuksen mukaan hakijan tarkoitus on toteuttaa kaivu kolmessa vaiheessa, joista 1. vaiheessa selvitetään alueen kultapitoisuutta. Näytteenottokaivantoja (1-3 m<sup>3</sup>) kaivetaan 10-15 tonnin koneella tarpeellinen määrä kultapitoisuuden selvittämiseksi, ja ne ovat avoinna vain yksi kerrallaan. Inventointia varten tehdään 3X3 m kokoisia kiertovesialtaita. Näytteet käsitellään huuhdontarännitysmenetelmällä, imulaitetta apuna käyttäen. Maa-aines imetään

imulaitteella ränniin kaivinkoneen kauhasta. Vähäisen kultapitoisuuden kaivannot maisemoidaan välittömästi, muut täytetään väliaikaisesti. Vaihe 1 suoritetaan 1.-2. lupavuonna. Imulaitteisto ja rännityskalusto ovat samat vaiheissa 1-2.

Vaiheessa 2 varmennetaan kultarikastumien todellinen pitoisuus suuremmalla näytemäärällä (10-20 m<sup>3</sup>/kohde). Näytteenottokaivannot kaivetaan 15-21 tonnin kaivinkoneella, ja kaivantojen määrä on noin 5-15 kpl kiertovesialtaineen. Vaihe 2 suoritetaan 2.-3. lupavuonna. Vaihe 3 on alueen kultarikastumien kaivua, ja se suoritetaan vain, mikäli 1.-2.vaiheen kultapitoisuustulokset osoittavat koneellisen kullankaivun kannattavaksi. Alueilta poistetaan pintamaat, rakennetaan kiertovesiallasjärjestelmä ja ojitukset. Huuhdonta tapahtuu mahdollisesti useilla eri tyyppisillä maansiirtokoneilla sekä seulontakalustolla. Vaihe 3 jatkuu niin kauan kuin kultapitoista maa- ainesta riittää, ja arvioitu käsiteltävä maamäärä on noin 10 000—15 000 m<sup>3</sup>/kaivukausi.

Hakija ilmoittaa, että hakemusalueella ei ole oikeusvaikuttaisia kaavoja. Pohjois-Lapin maakuntakaavassa alue on Sodankylän metsätalous- ja poronhoitovaltaista aluetta (M-1 4561), jonka kehittämisperiaatteena on, että metsätalous ja poronhoito ovat alueen rinnakkaisina pääkäyttötarkoituksina. Lokka-Koitelainen-Kevitsa -osayleiskaavassa alue on metsätalous- sekä poronhoitovaltainen alue(M-1). Merkinnällä osoitettuja alueita voidaan käyttää muihin tarkoituksiin vain pääasiallista käyttötarkoitusta sanottavasti haittaamatta ja luonnetta muuttamatta. Metsähallituksen maankäyttöpäätöksellä alue on metsänkäsittelyn ulkopuolelle siirretty metsäalue. Maankäyttöpäätösten taustalla on osaltaan ollut mm. Pohjois-Suomen vanhojen metsien suojelun täydentäminen. Lisäksi alueella on ekologinen yhteys, jonka tarkoituksena on ylläpitää eliölajien leviämismahdollisuuksia suojelualueiden ja monikäyttömetsien luontokohteiden välillä (Retkikartta.fi). Alue kuuluu saamelaiden kotiseutualueeseen ja Lapin paliskunnan poronhoitoalueeseen.

Lupahakemusalue sijaitsee Lapin paliskunnan ns. alapalkisen tokkakunnan alueella. Alueella harjoitetaan intensiivistä, ympärivuotista poronhoitoa. Hakijan mielestä hänen toimintansa ei vaikuta alueen poronhoitoon ja antaa ymmärtää, että poronhoitajat kuljettaessaan tokkaa lupahakemusalueen kautta toimivat vain tarkoitushakuisesti, mahdollisesti jopa viranomaisia harhaanjohtaakseen. Kysymyksessä on vakava syytös. Saamelaismuseum Siida huomauttaa, että Lokka-Koitelainen-Kevitsa -osayleiskaavan kaavamääräyksen mukaan metsätalous- ja poronhoitovaltaista aluetta voidaan käyttää muihin tarkoituksiin vain pääasiallista käyttötarkoitusta sanottavasti haittaamatta ja luonnetta muuttamatta.

Kullanhuuhdentalupa-alueella ei ole valtakunnallisesti merkittäviä rakennettuja kulttuuriympäristöjä (RKY), eikä siellä ole tehty kulttuuriperintöön tai muinaisjäännöksiin liittyvää inventointia. Saamelaismuseum Siida toteaa, että ennen kaivun aloittamista kyseisellä alueella tulee suorittaa muinaisjäänösten ja muiden kulttuuriperintökohteiden inventointi.

Hakijan neljä peräkkäistä kullanhuuhdontalupahakemusalueetta muodostavat yhteensä 28 hehtaarin uuden koneellisen kullankaivualueen Varraajoen latvoille. Saman hakijan jo voimassa oleva lapiokaivualue (5 ha) yhdistyy näihin, joten kokonaisalue on 33 hehtaaria. Saamelaismuseo Siida toteaa, että mikäli kaivaminen toteutuu koko alueella, alue on varsin suuri ja siitä aiheutuvat ympäristövaikutukset ovat merkittäviä ja edellyttävät tarkempia ympäristöselvityksiä. Kullanhuuhdonnan, etenkin koneellisen kullanhuuhdonnan kokonaisvaikutuksia tulee voida arvioida maiseman, kulttuuriperinnön ja luonnonympäristön kannalta.

### **Muistutukset ja mielipiteet**

#### Alapalkisen tokkakunnan mielipide 12.4.2018

Haluamme Alapalkisen tokkakuntana lausua kullanhuuhdontalupahakemuksiin HL2014:0024, 0025,0026 ja 0027 seuraavaa:

Hakija Markus Vuorisalo hakee lupaa neljäksi vuodeksi kaivaa kultaa koneellisesti Varraajoen latvoilta -Pikku-Suksivaarasta aina Sakiamahaan asti. Työ tehdään kolmessa vaiheessa, jossa viimeinen eli kolmas vaihe käsittää kultarikastumien hyödyntämisen, jolloin käsiteltävä maamäärä on 10 000 – 15 000 m<sup>3</sup>/kaivuukausi. Alue on neljä 7 hehtaarin kokoista aluetta eli yhteensä 28 hehtaaria.

Hakija Vuorisalo on todennut lupahakemuksensa kohdassa 3.7. että hänen toiminnallaan ei tule olemaan haittaa poronhoidolle. Haluaisimmekin tietää, miten hakija on haittavaikutuksiaan tarkemmin tutkinut. Allekirjoittaneisiin, Alapalkisen tokkakuntaan hakija ei ole ollut missään vaiheessa yhteydessä.

Lupahakemusten kuvaamilla toimilla, kyseisillä alueilla, tulee olemaan erityisen suurta haittaa poronhoidolle. Alapalkisen tokkakunta vastustaa ko. kullanhuuhdontalupahakemuksia. Selvitämme tarkemmin perustelut kielteiseen kantaamme hakemuksiin;

Lapin paliskunta sijaitsee saamelaisalueella ja erityisesti poronhoitoa varten tarkoitettulla alueella. Kullanhuuhdontalupahakemuksen neljä aluetta muodostavat 28 hehtaarin, yhtenäisen alueen. Nämä hakemusten alueet sijaitsevat Lapin paliskunnan alueella. Lapin paliskunnan eteläpäässä, niin kutsuttu Alapalkisen tokkakunta paimentaa porojaan omana tokkanaan. Poronhoidollinen, alueen pääkäyttäjä on siis Alapalkisen tokkakunta. Alapalkisen alueella laiduntaa noin 800-1000 poroa. Alapalkisen tokkakunta koostuu neljän ruokakunnan poroista. Näemme, että maankäyttömuotona kullankaivuu koskettaa erityisen huomattavalla haitalla tokkakuntamme poronhoitoa ja sen harjoittamista kyseisellä alueella.

Valtaushakemusten kohteet sijaitsevat poronhoidollisesti tärkeällä alueella. Kyseessä olevat alueet sijoittuisivat suoraan porojen kuljetus- ja kulkureitille. Haluamme tässä tarkemmin selvittää mitä kuljetus- ja kulkureitit poronhoidossamme tarkoittavat.

Lismajoen varressa sijaitsee Lapin paliskunnan yksi tärkeimmistä poroerotuspaikoista, Sakiaselän poroerotuspaikka. Tässä poroerotuspaikassa käsitellään Alapalkisen tokkakunnan porot kesäisin vasanmerkkauksia varten sekä loka-joulukuussa myyntierotuksien tarkoituksessa. Poroerotuspaikat ovat paliskunnissa tarkoin valittuja paikkoja, tietäen porojen liikkeet ja niiden luontaiset kulkureitit.

Kullankaivuvaltauokset tulevat sijaitsemaan suoraan porojen kuljetusreitillä kuljettaessa poroja aitaan Ruosselän alueelta sekä kesäisin että syksyisin. Tässä tapauksessa kullankaivualue tulee totaalisesti vaikeuttamaan poronhoitotöitä Alapalkisen alueella. Pahimmassa tapauksessa Sakiaselän poroerotuspaikka menettää merkityksensä, jos porojen aitaan kokoaminen – ja kuljetus vaikeutuu ja pahimmassa tapauksessa poroja ei saada enään aitaan. Tämä on taloudellisesti ja kulttuurillisesti suuri isku Lapin paliskunnalle ja erityisesti meille, Alapalkisen tokkakunnalle. Alue on pieni, ja mitä enemmän alueelle on maankäyttöintressejä ja painetta ulkoapäin, uhkaa se suoraan perinteisen elinkeinon harjoittamisen tällä alueella.

Suunnitteilla olevat kullankaivualueet sijaitsevat suoraan porojen kuljetusreitillä. Kesällä porot tuodaan Korköaapa-Kärppäsaaret-Kurujoki alueelta vasanmerkitystä varten Sakiaselän poroerotusaitaan (LIITE). Kuljetusreitti on tasaista maata, pienien jänkäalueitten saattelema. Kesäporotokka kulkee reitin joutuisasti, koska se on erittäin ihanteellinen ja luonnollinen kulkureitti. Koneellinen kullankaivuu lisää haittaa kesäaikana poroille vasonnan jälkeen, jotka ovat erityisen arkoja erilaisille haittaäänille ja liikkeille.

Kesätokka kerätään Korköaapaan ja siitä kuljetetaan Jäkälävaara-Riskaskama-Sakiaselkä reittiä pitkin Sakiaselän poroerotusaitaan. Osa kesätokasta kokoontuu Korteaapa -Pirunaapa -alueelle, jolloin porot tuodaan nelostien yli, Lismajoen vartta pitkin. Lismajoesta on jo nyt olemassa oleva, huono esimerkki siitä, mitä tapahtuu, kun pienen joen varteen myönnetään lupia vieriviereen. Käytännössä kullankaivuu on vallannut koko Lismajoen alueen. Lismajoen alueella porojen kuljetus on tarkoin etukäteen suunniteltava, koska joen rannalla on asuntovaunukylä lukuisine pressuvessoineen ja saunoineen ja tulistelupaikkoineen. Osalla kaivajista on kaivinkone, joka pitää kovaa ääntä.

Poronhoidossa ei vain voida etsiä vaihtoehtoisia kuljetusreittejä, sillä poroerotuspaikka on pysyvä ja kuljetusreitit ovat vakiintuneita, poroille luontaisia reittejä. Varrajoen latva- Pikku-Suksivaara – Sakianmaan alue on juuri kuljetusreitti tämän alueen tokalle. Kuljetus- ja kulkureitti on piirrettynä liitteenä olevalle kartalle. Kuljetusreitinä tämä on tasaista, poron kuljettavaa maastoa. Toisella puolella on vaara-alueet kivikkoineen ja toisella puolella märkää, ojanlatvaa. Niihin poro ei edes luontaisesti hakeudu.

Hakija Vuorisalo on hakemuksessaan todennut: ”Normaalisti tokenajo reitti kulkee kilometrien päästä haettavasta alueesta. Joskin viimeisinä vuosina jolloin hakemukset ovat



olleet vireillä on tokkaa helikopterilla sekä mönkijöillä ajettu haettavan alueen läpi, ilmeisen tarkoitushakuisesti, vaikka helpompikulkuisia alueita on lähellä runsaasti, ja aiempi helpompi reitti kulkee n. 2 km päässä.”

Toteamme, että Vuorisalo ei ole ollut poronhoidon harjoittajiin yhteydessä asian tiimoilta. Tämä Vuorisalon lainaus on vain hänen oma näkemyksensä, eikä perustu minkäänlaiseen faktatietoon. Porot kootaan sulan maan aikaan mönkijöillä ja helikopterilla. Porojen kokoamistyö vaatii paljon kustannuksia. Esimerkiksi helikopterin tuntitaksa on 500-800 euroa tunti. Porojen kuljetusreitit on oltava varmoja ja toimivia myös porojen kokoamis- ja ettotöiden onnistumista ajatellen.

Lisäksi Vuorisalo toteaa hakemuksessaan: ”Yleisesti tokka on kerätty Liikavaaran alueelle lepäämään. Josta kerätyt porot on normaalisti ajettu Eilitsemäjängän kautta, Urakkaselän ja Kokkovaaran välistä, Haltiopalon kautta Roivaisenmaan erotuspaikalle. Jolloin normaali, helpokulkuinen reitti kulkee noin kahden kilometrin päässä haettavan alueen lähimmästä reunasta länsipuolelta.”

Tähän Vuorisalon näkemykseen voimme todeta, että poronhoidon harjoittaminen kuulostaa helpolta, jos kartalta katsotaan vain vaihtoehtoisia kuljetusreittejä. Tämä ei käytännössä toimi mene. Porojen kuljetusreitit ovat vakiintuneita, poroille luontaisia. Ne eivät ole niinkään ihmisen määräämiä. Poroa ei saa pakonomaisesti edes mönkijöillä ja helikoptereilla menemään mistä vain. Eläin toimii vaistonsa mukaan ja lajityypilleen ominaisesti.

Alapalkisen tokkakunnalla on käytössään lukuisia Tracker gps-pantoja. Nämä ovat porojen kaulaan laitettavia lähettimiä, joiden kautta porojen liikkeitä voidaan seurata tietokoneelta. Nämä gps-pannat antavat arvokasta tietoa porojen liikkeistä, laidunalueiden käytöstä, rykimääajan käyttäytymisestä ja porojen luontaisista kulkureiteistä. Alapalkisen alueella pannat ovat olleet käytössä jo yli viisi vuotta. Pantojen tuottamasta datasta voidaan todeta kiistatta porojen vuodenaikaiset liikkeet. Kyseinen data on saatavilla erikseen pyydettyäessä Alapalkisen tokkakunnalta.

#### Jäkäläkankaat

Hakemusten mukainen kaivinkonekalusto tulee olemana myös järeää, joten olemme huolissamme myös alueen kuivista, jäkäläkankaista, jotka ovat tällä hetkellä porojen tärkeää syys- ja talvilaidunalueita. Jänkä- ja suoalueita porot taas käyttävät kesäisin. Porot kaivavat kuivia kankaita ja kuruja mielellään. Ne laiduntavat sieltä erilaisia varpuja ja jäkäliä. Myös rykimäaikana porot kokoontuvat kangasmaille, jotka sijaitsevat ko. alueen tuntumassa. Laidunalueet vähenevät, kun koneellisesti käsitellään maata. Myllätyjä, nurin kaivettuja laidunmaita ei saada enää koskaan takaisin. Koneellista kullankaivuuta ei tule sallia kuivilla, kulutusherkillä jäkäläkankailla.

#### Rakennelmat

Alueelle hakija aikoo rakentaa myös tarvittavia rakennelmia kuten peseytymistilat saunoineen sekä varastorakennuksen. Vastustamme rakennelmien rakentamista kyseiselle 28 hehtaarin alueelle. Jos jostain kumman syystä rakennuksille annetaan lupa, Lapin paliskunnalta ja Alapalkisen tokkakunnalta on kysyttävä lausuntoa rakennusten rakentamispaikeista.

#### Maastokatselmus

Vaadimme alueelle myös maastokatselmusta näiden kullanhuuhdentalupahakemusten takia. Maastokatselmus on järjestettävä sulan maan aikaan, jolloin kuljetusmatka voitaisiin ajaa maastoajoneuvoilla läpi. Näin poronhoidon näkökulma ko.. hakemuksiin hahmottuisi varmasti selkeämmin myös lupahakemuksen päättäjille.

#### Riskaskama-Kokkovaara-Suksivaara dialogialue

Alue kuuluu myös Metsähallituksen Riskaskama-Kokkovaara-Suksivaara dialogialueeseen, joka on Metsähallituksen omalla päätöksellä määritetty suojeltavaksi. Tämä tarkoittaa sitä, että Metsähallitus ei suorita alueella metsänhakkuita. Olisikin toivottavaa, että Metsähallitus ei sallisi alueelle muitakaan toimintoja, jotka esimerkiksi muuttavat huomattavasti alueen luontoa. Metsähallitus ei suorita metsänhakkuita ko. kullanhuuhdentalupa-alueella. Olisi toivottavaa, että myös kullanhuuhdonta yms. maanmuokkaukseen liittyvä kielletäisiin.

#### Metsästys, virkistyskäyttö ja kalastus

Kyseinen dialogialue on tärkeä alue myös metsästyksen suhteen. Paikkakuntalaiset metsästävät alueella paljon muun muassa kanalintuja.

Lisäksi Varrajoki on paikallisille tärkeä kesäkalastuskohde. Varrajoesta kalastetaan tammukkaa.

#### Ennallistaminen ja jälkityö

Myös kullankaivualueiden jälkityöstä eli ennallistamisesta on paliskunnassamme huonoa kokemusta. Kun kullankaivuupaikka lakkaa toimimasta, paikka jätetään yleensä todella ikävään, törkyiseen kuntoon. Kaivetut montut jätetään auki ja rinteet jyrkäksi. Auki jätetyt montut ovat vaarallisia kaikille luonnossa liikkuville, jopa ihmisille itselleen. Lippusiimoja ja naruja voidaan levitellä montuista varoittamaan, mutta huonosti ripustetut lippusiimat ovat yleensä porojen sarvissa. Roskat ja jätteet jätetään myös luontoon. Tällä lupa-alueella on ennestään jo tästäkin ikäviä kokemuksia. Porot ja muut metsän eläimet voivat loukata niihin itsensä. Ja näin on todisteellisesti tapahtunutkin. Näihin asioihin lupa-asioita käsitellessä pitää myös ottaa kantaa ja kirjata ne sopimuksiin.

Lisäksi pyydetään huomioimaan Poronhoitolain 2 § Poronhoitoalueesta:

”Poronhoitoalue käsittää Lapin läänin alueen Kemin ja Tornion kaupunkeja sekä Keminmaan kuntaa lukuun ottamatta ja Oulun läänistä Hyrynsalmen, Kuivaniemen, Kuusamon, Pudasjärven, Suomussalmen, Taivalkosken ja Yli-lin kuntien alueet sekä Kiiminkijoen ja Puolanka-Hyrynsalmi maantien pohjoispuolella olevat alueet Puolangan, Utajärven ja Ylikiimingin kunnista.

Tähän lakiin liittyvässä kartassa olevan rajan pohjoispuolella sijaitsevat valtion maat muodostavat erityisesti poronhoitoa varten tarkoitettun alueen. Tällä alueella olevaa maata ei saa käyttää sillä tavoin, että siitä aiheutuu huomattavaa haittaa poronhoidolle. Maan luovuttaminen tai vuokraaminen tällä alueella saa tapahtua vain sillä ehdolla, että maanomistajalla tai vuokramiehellä ei ole oikeutta saada korvausta porojen aiheuttamista vahingoista.”

Alapalkisen tokkakunta vastustaa kullankaivuuta Varrajoen latva- Pikku-Suksivaara -Sakiamaa -alueella. Valtauslupahakemuksien kohteille on suoritettava maastokatsemus.

#### Sámi árvvut ry:n mielipide 13.4.2018

Lapin paliskunnan alueen saamelaiset ovat huolestuneet koneellisen kullankaivun lisääntymisestä ja kielteisistä vaikutuksista saamelaiskulttuuriin, alueiden käyttöön ja ympäristöön ja pyytäneet Sámi Árvvut yhdistystä antamaan asiassa lausunnon.

Koneellisen kullankaivun hakemus sijoittuu Lapin paliskunnan Alapalkisen siidan alueelle. Alueelle kohdistuu myös virkistyskalastusta ja kanalintujen metsästystä. Lupaa haetaan neljälle 7 hehtaarin kokoiselle alueelle eli yhteensä 28 hehtaarille. Alueelle suunnitellaan rakennettavaksi asumus ja varastotila sekä puuston ja kasvillisuuden raivaamista. Alueella on tarkoitus käyttää erilaisia koneellisen kullankaivun menetelmiä imuroinnista kaivantoihin. Alueelle liikutaan moottorikulkuneuvoilla olemassa olevaa ajouraa pitkin. Hakijan mukaan hakemuksen mukainen toiminta ei aiheuta minkäänlaisia kielteisiä vaikutuksia ympäristölle, saamelaiskulttuurille tai poronhoidolle. Hakemuksen mukaan hakija ei ole ollut yhteydessä Lapin paliskuntaan eikä Alapalkisen siitaan asiassa, eikä hakemuksen perusteella voi arvioida, mihin hakija väitteensä perustaa.

Hakemus sijoittuu alueelle, joka on rauhoitettu metsätaloudelta ns. dialogisopimuksessa Metsähallituksen, luontojärjestöjen ja paliskuntien kanssa. Alueen metsät ovat tärkeät luontoarvoltaan ja alue on tärkeä poronhoidolle. Aluetta on suunniteltu suojelualueeksi, mutta prosessi on vielä kesken. On hyvin ongelmallista, että tilanteessa jossa alue on rauhoitettu metsätaloudelta, alueelle suunnitellaan muuta kilpailevaa maankäyttöä, jolla on kielteisiä ympäristö- ja kulttuurivaikutuksia.

Koneellisen kullankaivun ympäristövaikutuksia ei ole kattavasti eikä tieteellisesti seurattu Suomessa ja tutkimustieto puuttuu kullankaivun tuomista pysyvistä ja pitkäkestoisista vaikutuksista. Koneellisen kullankaivun aluetaloudellinen merkitys on hyvin pieni, ja koneellinen kullankaivu on pääosin harrastus. Kullankaivun aluetaloudelliset vaikutukset rajoittuvat palvelujen käyttöön kaivukautena, eikä kullankaivu tuota alueelle suoraan verotuloja. Poronhoito elinkeinona työllistää alueen asukkaita ympärivuotisesti. Koneellisen kullankaivun hyödyllisyyttä ja tarpeellisuutta tulisi arvioida suhteessa sen tuomaan aluetaloudelliseen hyötyyn sekä riskeihin ja menetyksiin, joita se ympäristölle, aluetaloudelle, saamelaiskulttuurille ja poronhoidolle tuo.

Koneellinen kullankaivu on levinnyt uusille alueille ja Tukesin ratkaisukäytännössä käytännössä kaikki haetut luvat myönnetään, koska kullankaivun ei ole todettu aiheuttavan huomattavaa haittaa alueen saamelaiskulttuurille siten, että luvan myöntämiselle ei olisi esteitä. Ratkaisukäytännössä ei ole riittänyt paliskuntien, siitojen taikka saamelaiskäräjien esittämät perustellut näkemykset. Sámi árvvut ry:n näkemyksen mukaan koneellisen kullankaivun haittoja voidaan ja tulee selvittää tieteellisesti yhteistyössä alueen siitojen ja tutkijoiden kesken. Olemassa olevaa tutkimustietoa on nyt olemassa siitä, miten ihmistoiminta häiritsee poroja.

## 2. Ihmistoiminnan vaikutus poronhoitoon

Lapin paliskunnan alueella on kaksi siitaa, ns. paliskunnan puoli ja Alapalkisen siita. Hakemus kohdistuu Alapalkisen siidan alueelle. Paliskunnan pinta-ala on 4504 km<sup>2</sup>. Paliskunnan alueesta suojeltu on n. 46 %. Poronomistajia alueella on 147 (porovuosi 2013-2014), joista suurin osa ns. paliskunnan puolella. Paliskunnan pinta-alasta teko-altaat vievät n. 10 %. Metsänhakuu on muuttanut metsämaisemaa 1970-luvulta vuoteen 2005 ja n. 27 % prosenttia paliskunnan alueen metsä-alasta on muuttunut metsätalouden johdosta. Metsätaloutta on alueella jatkettu ja jatketaan yhä edelleen ja mutta uudempaa tutkimusta alueen pirstoutumisesta metsätalouden johdosta ei ole tehty. Tieverkosto on kasvanut v. 1972 vuoteen 2010 122 % ollen 1855 km. Tutkimustulokset perustuvat kaukokartoitus- (satelliitti-data) ja GIS-aineistoon Lapin paliskunnan maa-alasta ja käytöstä (Kivinen & Kumpula. 2014). Alueella on käytetty 1960- 1970-luvuilla torjunta-aineita lehtipuitten poistamiseksi alueelta, joka on heikentänyt erityisesti kesälaidunalueiden laatua. Saamelaisten kotiseutualueen paliskunnista Lapin paliskunta on kokenut suurimpia muutoksia ja laidunalueet ovat pienentyneet huomattavasti.

Lapin paliskunnan laidunkäytössä oleva pinta-ala on pienentynyt ja samanaikaisesti ihmistoiminta alueella on lisääntynyt turismin, koneellisen kullankaivun ja motorisoitumisen seurauksena. Ivalon paliskunnassa on selvitetty ihmistoiminnan ja liikkumisen vaikutusta porojen laidunalueiden valintaan GPS-pantojen avulla. Ivalon paliskunnassa infrastruktuuri (rakennukset, tiet, kullanhuuhdonta-alueet, yms.) peittää paliskunnan pinta-alasta vain 1,2 %. Kuitenkin jopa 39 % paliskunnan pinta-alasta on käytännössä laitumeksi kelpaamatonta,

koska ihmistoiminnan johdosta porot välttävät näitä alueita. Porot välttävät kesäisin, syksyisin ja loppupalvesta kullanhuuhdonta-alueita laitumenaan ja ympärivuoden teitä, erityisesti naarasporot, ja moottorikelkka-alueita. Välttelyn alueen laajuus oli jopa 1,5 km kohteesta (Anttonen et al. 2011). koska niin suuri ala paliskunnan pinta-alasta on laidunkäytön ulkopuolella, se lisää laidunten kulumista. Turistikohteiden, vaellusreittien ja moottorikelkkareittien vaikutus poroihin on kielteinen, ja porot välttävät 0-15 km etäisyydellä näitä alueita (Helle et al. 2012). Tutkimustietoa on siis olemassa ihmistoiminnan kielteisistä vaikutuksista poronhoitoon. Tutkimusaineistona on käytetty GPS-pantoja, poron ulosteita, satelliittidataa ja karttapohjaista tietoa eri maankäyttömuodoista.

Hakemus sijoittuu porojen paimennus- ja kulkureitille ja Sakiselän poroerotuspaikan kuljetusreitin läheisyyteen, jota käytetään vasanmerkitykseen sekä syksyisissä poroerotuksissa, eli aluetta ja porojen kuljetusreittiä käytetään sulan maan aikaan, juuri silloin kuin kiivain koneellinen kullankaivu on käynnissä. Porot ovat ns. puolivillejä eläimiä, eli ne häiriintyvät ihmistoiminnasta, koneiden äänistä ja myös luontoon kuulumattomista esineistä ja asioista (mokit, pressut yms.) Porojen kokoaminen erotuksiin on hyvin vaikeaa tilanteissa, joissa kulkureiteillä on muuta kilpailevaa maankäyttötoimintaa, mikä häiritsee poroa. Poroelo hätääntyy ja hajoaa tällaisissa tilanteissa helposti, ja hätääntyneet porot voivat loukkaantua tai kuolla mm. kaivukuoppiin tai sotkeutua koneellisen kullankaivun käytössä oleviin naruihin, siimoihin ja muihin välineisiin. Porojen kuljettaminen on vaikeutunut huomattavasti sen jälkeen kuin koneellinen kullankaivu levisi alueelle ja kulkeminen Lismajoen läheisyydessä on vaikeutunut. Paliskunta on käyttänyt erotuksissa apuna helikopteria porojen kokoamisessa, mutta porojen kokoaminen helikopterilla on vaikeutunut koneellisen kullankaivun tuoman häiriön johdosta. Helikopterin käyttö on kallista, helikopterin tuntitaksa on 500-800 euroa tunti + mahdolliset siirtomaksut. Koneellinen kullankaivu on lisännyt poronhoitajien kustannuksia, polttoaineen kulutus on lisääntynyt ja porojen kokoaminen helikopterilla on vaikeutunut. Näitä ylimääräisiä kustannuksia ei kuitenkaan kullankaivajat tai viranomaiset korvaa. On todella suuri tarve pohtia, miten koneellisen kullankaivun kielteisiä taloudellisia vaikutuksia voidaan korvata poronhoidolle, koska koneellinen kullankaivu on tullut jäädäkseen saamelaisen kotiseutualueelle ja lisääntyy kiihtyvällä tahdilla.

Tutkimustiedon valossa koneellisen kullankaivun vaikutusalue on haettava 28 hehtaaria laajempi. Porot välttävät tutkimusten ja poronhoitajien tiedon mukaan koneellisen kullankaivun alueita kesäisin, syksyisin ja myöhäistalvella ja kartetun alueen laajuus on vähintään 1,5 kilometriä kohteesta. Eli todellinen alue, johon koneellinen kullankaivu vaikuttaa poronhoitoa häiritsevästi on vähintään 3 km<sup>2</sup>. Koneellinen kullankaivu muuttaa mahdollisesti vesiekosysteemiä sekä kasvillisuutta, mikä vaikuttaa kielteisesti kalastukseen, vaikeuttaa joen ylitystä sekä vaikuttaa kielteisesti jäkälämaiden kuntoon.

Hakijan ilmoituksen mukaan Lapin paliskunnan alueella on kullanhuuhdonta-alueita 192 hehtaaria. Kullanhuuhdonta-alueiden tuoma häiriö poronhoidolle ulottuu vähintään n. 8,5 km<sup>2</sup> laajuiselle alueelle. Lisäksi alueella on valtauksia. Sámi Árvvut yhdistyksen näkemyksen mukaan Tukesin tulee selvittää lupaharkinnan yhteydessä koneellisen kullankaivun vaikutukset sen siidan poronhoitoon ja alueeseen, johon hakemus kohdistuu ja huomioida nykyistä kattavammin koneellisen kullankaivun tuottama häiriö porojen laidunnukselle ja paimennukselle.

Hakijan hakemuksessa poronhoitoa ja saamelaiskulttuuria käsittelevien tekstien kirjoitusasu kuvastaa sitä (mm. viittaukset sitä, että poronhoitajat tarkoituksella ajattavat poroja kaivuualueiden läheisyydessä), että hakijalla on kielteinen asenne poronhoitoa kohtaan eikä toisaalta myöskään ymmärrystä poron biologiasta, topografian ja maasto-olosuhteiden vaikutuksista porojen käyttäytymiseen ja liikkumiseen. Tällainen asenne tuo helposti ristiriitaitilanteita maotossa. Hakijan hakemuksen perusteella hakijalla ei ole valmiuksia eikä halua esim. pysäyttää kaivuutoimintaa poronhoidolle tärkeinä aikoina. Hakija korostaa hakemuksessaan lisäksi, että hän on ollut aina maastotöissä niinä aikoina, kun on ollut tokenajoa, mikä kuvastaa hyvin hänen välinpitämätöntä tai jopa kielteistä asennettaan poronhoitoa koskaan, koska hän ei ole lopettanut maastotöitä tokenajon ajaksi helpottamaan token kuljetusta. Kaivoslain 24 § nimenomaan säättää kullanhuuhtojen velvollisuuksista estää haitan muodostuminen muille alueen elinkeinoille ja ympäristölle. Hakemuksessaan ja kuvaamassaan toiminnassaan hakija ei ole toiminut 24 § mukaisesti. Tämä tulee huomioida kaivoslain 48 § kohdan 8) mukaisesti lupaharkinnassa.

### 3. Sámi Árvvut yhdistyksen esitys sidosryhmille

Sámi Árvvut ry:n mukaan nykyinen toimintamalli kaivoslain mukaisten lupien käsittelyssä ei ole hedelmällinen eikä tuota riittävää tieteellistä ja luotettavaa tietopohjaa Tukesin päätöksen tueksi, koska Tukes ei pidä ratkaisukäytännössään poronhoitajien asiantuntemusta riittävänä tiedonlähteenä. Nykytilanne kuluttaa resursseja ja johtaa siihen, että kaivolain mukaisia lupia myönnetään yhä uusille ja uusille alueille.

Sámi árvvut ehdottaa seuraavaa toimintamallia kaivoslain toimeenpanon kehittämiseksi saamelaisten kotiseutualueella:

- 1) Uusien lupien myöntäminen pysäytetään, kunnes koneellisen kullankaivun vaikutukset saamelaiskulttuurille selvitetään
- 2) Käynnistetään monitieteinen tutkimushanke jossa selvitetään koneellisen kullankaivun ja muun kaivoslain mukaisen toiminnan kulttuuriset, ympäristölliset, taloudelliset ja sosiaaliset vaikutukset
  - a. Kohdealueena Lapin, Hammastunturin ja Ivalon paliskunnat, jonne kohdistuu suurin koneellisen kullankaivun paine
  - b. Selvitetään infrastruktuuri, kaivoslain mukaisessa käytössä olevat alueet ja poronhoidolle tärkeät alueet kunkin paliskunnan/siidan alueella

- c. Selvitetään maankäytön ja metsän tilaa kaukokartoitusaineistolla
- d. Selvitetään saamelaiskulttuurille tärkeät kulttuuriperintökohteet ja maisemat saamelaiskulttuurin lähtökohdista
- e. Selvitetään porojen käyttämät/välttämät alueet eri vuodenaikoina porojen GPS-pantojen avulla yhteistyössä paliskunnan/siidan kanssa (pannat sijoitetaan eri siitojen poroille, sekä naaras- että urosporoille ja eri ikäisille poroille).
- f. Selvitetään koneellisen kullankaivun ympäristövaikutukset (vedenlaatu, myrkyt, virtaama) ja taloudelliset vaikutukset sekä itse kullankaivun että taloudelliset vaikutukset poronhoidolle
- g. Haastatellaan eri siitojen poronostajia kilpailevasta maankäytöstä ja koneellisen kullankaivun vaikutuksista
- h. Tehdään paliskuntien, viranomaisten ja saamelaiskäräjien käyttöön päivittyvä GIS-tietokanta maankäytön tilasta, poroille tärkeistä alueista, kulttuurikohteista, laidunkäyttöön soveltuvista ja soveltumattomista alueista ja eri elinkeinomuotojen käyttämistä alueista tukemaan kaivoslain mukaisten lupien käsittelyä ja muuta viranomaistietokantaa.

3) Sámi Árvvut yhdistyksen näkemyksen mukaan tällainen hanke olisi hyvin tarpeellinen ja sen voisi toteuttaa keskeisten viranomaisten, tutkimuslaitosten ja paliskuntien välisenä yhteistyönä.

4) Yhdistys painottaa, että hankkeelle on kiire, jotta Tukes pystyy tekemään kaivoslain mukaisia päätöksiä ja pystyy huomioimaan poronhoidolle kohdistuvat kumulatiiviset vaikutukset eri maankäyttömuodoista kattavasti. Hanke palvelisi laajemminkin viranomaistoimintaa.

5) Sámi Árvvut yhdistyksen toiminnassa on mukana saamelaisen perinteisen tiedon haltijoita ja tutkijoita ja yhdistys tarjoaa mielellään apua ja tukea hankkeen suunnittelussa ja toteutuksessa. Yhdistys painottaa, että hankkeen onnistuminen edellyttää sekä luonnontieteellistä että ihmistieteellistä osaamista ja poronhoitajien aitoa mahdollisuutta osallistua ja vaikuttaa tutkimushankkeeseen.

4. Sámi Árvvut yhdistyksen kanta lupahakemuksiin

Yhdistyksen näkemyksen mukaan edellytyksiä koneellisen kullanhoidon luvan myöntämiseen hakijalle ei ole. Luvan myöntämisen kielteisiä vaikutuksia on tuotu esille Lapin paliskunnan ja Alapalkisen siidan lausunnoissa, joihin Sámi Árvvut yhtyy. Luvan mukainen toiminta vaikuttaisi kielteisesti alueen saamelaiskulttuuriin ja poronhoitoon.

### Hakijan selitys

Hakijan selitys hakemuksesta annettuihin lausuntoihin liittyen:

Eri tahot ovat lausunnoissaan kysyneet mihin tietoni perustuvat, tässä on vastaus siihen. Olen suorittanut malminetsinnällisiä tutkimuksia Ruoselkä-Roivainen alueella jo vuodesta 2005. Ollen alueella kesä-syyskaudet (Kesäkuu-Marraskuu) kokopäivätoimisesti,

asuntovaunussa asuen maastossa. Näiden yli kymmenen vuoden kokemuksella alueen poronhoitotyöt, kokoamisalueet, reitit sekä porojen luontaiset oleskelualueet ovat tulleet tutuiksi.

Itse henkilökohtaisesti olen tarkoituksellisesti seurannut useina vuosina porojen erotusaikaista kuljetusta, ja näin ollen tiedän reitit ja kokoamisalueet tarkalleen. Kullankaivuuta, sekä lapiotöinä että koneellisesti olen tehnyt vuodesta 1990 joten näiden 28 vuoden aikana on porojen käyttäytyminen kaivuualueiden lähistöllä on tullut tutuksi.

Saamelaismuseo Siidan lausuntoon mainitaan seuraavaa.

Koneellista kullanhuuhdonta voidaan alueella suorittaa alueen muita käyttötarkoituksia sanottavasti haittaamatta ja niiden luonnetta muuttamatta. Siidan lausunnon mukainen intensiivinen poronhoito hakemusalueita koskien, on todellisuudessa yhtenä päivänä vuodessa syksyisin, noin puolen tunnin ajanjaksoon sisältyvä tokenajo hakemusalueen lähistöllä.

Toiminta alueella tullaan pyydettyä keskeyttämään poronhoitotöitä tehtäessä lähistöllä. Kaivantojen pituus pyritään pitämään niin lyhyenä kuin se on kaivuuteknisesti mahdollista, ja kaivantojen muoto sellaisena että niistä ei aiheudu haittaa poronhoidolle tai alueen muille käyttäjille. Kaivantoja/kaivuualue voidaan tarvittaessa myös aidata. Pohjois-Suomessa muinaisjäännökset ja kulttuuriperintökohteet ovat olleet jo pitkään tiedossa, eikä sellaisista ole mainintaa hakemusalueiden kohdalla. Mikäli tällaisia alueella olisi, olisivat ne tulleet ilmi maastogeofysikaalisien mittauksien sekä muiden maastotutkimuksien sekä GTK:n tutkimusten yhteydessä. Näin ollen inventointi näiden osalta on tarpeeton.

Ympäristöselvityksiä ei tässä vaiheessa tarvita, koska kuten hakemuksessa on mainittu, kaivu rajoittuu vain alueen kultapitoisiin osiin eikä koko alueeseen, ja kaivuusuunnitelman muutoksien myötä vuosittaista huuhdottavan maan määrää on pienennetty. Mikäli asiassa on ristiriitaisia tietoja poroerotukseen käytettävistä reiteistä, tulee porojen kuljetus reitit hakemusalueen lähialueilla selvittää ajalta ennen kuin kullanhuuhdentalupahakemukset ovat olleet yleisessä tiedossa.

Metsähallituksen lausuntoon mainitaan seuraavaa.

Kuten lausunnossa mainitaan, alueen kaava ei rajoita koneellista kullanhuuhdonta alueella, ja toiminta ei myöskään vaikeuta alueen pääasiallisia käyttötarkoituksia. Erityisesti porotaloutta ei toiminta vaikeuta vähäisikään määriä, koska ainoa asia porotalouteen liittyen on syksyinen protokan siirto hakemusalueen lähellä.



Metsähallituksen omalla maankäyttöpäätöksellä perustettu alueella oleva suojelumetsä ei ole sellainen suojelualue joka estäisi koneellisen kullanhuuhtonnan alueella. Eikä alue ole luonnontilainen hakkaamaton alue, vaan alueelta on hakattu satoja puita, jonka todistavat alueelle jääneet kannot. Alueelta on hakattu pitemmän ajanjakson aikana mm. puut joissa on ollut pahkoja, ja rungot on jätetty maastoon mätänemään. Saamelaiskulttuuriin ei toiminta vaikuta millään lailla.

Hakemusalue ei sijaitse porojen kokoamisalueella, kuten lausunnossa virheellisesti mainitaan, vaan kokoamisalueet ovat useita kilometrejä etelämpänä. (Ruoselkä-Körköaapa-Kärppäsaaret).

Kuten alueen katselmustilaisuudessa kävi ilmi, olivat useammat tahot tahallaan virallisissa lausunnoissa ja asiakirjoissa antaneet väärää tietoa porojen kokoamisalueista ja etenkin kuljetusreiteistä. On selvää että toiminta ei todellisuudessa haittaa porotaloutta mitenkään.

Hakemusalueita on pienennetty, ja Varraajoen vesistöosa on jätetty hakemuksesta kokonaan pois.

Kaivuusuunnitelmaa myös muutetaan siten että vaiheet 1. ja 2. yhdistetään vaiheeksi 1. koska näissä vaiheissa käytettävä kalusto on sama ja huuhdottavat maamäärät erittäin pieniä. Koneellista huuhtontaa ei vaiheessa 1. suoriteta, ja näin toimien säästetään luontoa, aikaa sekä kustannuksia.

Toiminta on vaiheessa 1. pelkästään näytteenottoa, ja maa-aineksen käsittely suoritetaan lapiorännitys menetelmin. Vaihe 1. on täysin rinnastettavissa malminetsintä luvan mukaiseen näytteenottoon.

Vaihe 2. on pienimuotoista hyödyntämistä, vuosittaisen huuhdottavan maamäärän ollessa 1000m<sup>3</sup> tai alle. Tämä vaihe edellyttää ympäristölupaa jossa huuhdottavan maa-aineksen määrä on maksimissaan 1000 kuutiometriä.

Alueella tullaan toimimaan näin ollen huomattavasti alkuperäistä suunnitelmaa pienemmässä mittakaavassa. Huuhdottava maamäärä on näin ollen vaiheessa 2. vain murto-osa alkuperäisestä vaiheen 3. suunnitelmasta.

Vaihe 3. jää varalle, ja vuosittainen huuhdottava maamäärä on 1000-10 000m<sup>3</sup> välillä.

Kuten kokemuksesta tiedetään, ovat esim. maisemavaikutukset vain väliaikaisia, ja korjaantuvat toiminnan loputtua maisemoinnin jälkeen nopeasti. Tästä on esimerkkejä mm. Lemmenjoen alueen maisemoidut kaivualueet, jotka muutaman vuoden kuluttua maisemoinnista ovat palautuneet lähes ennalleen.

Vaikka koko alue kaivettaisiin, on toiminta kuitenkin niin pienellä alueella että se ei vaikuta alueen muihin käyttötarkoituksiin ollenkaan.

Lapin ELY-keskuksen lausuntoon mainitaan seuraavaa.  
Vesistöosa on jätetty hakemuksesta kokonaan pois.

Sodankylän kunnan lausuntoon ei mainittavaa.

Lapin paliskunnan lausuntoon mainitaan seuraavaa.  
Haettava alue ei ole mitenkään tärkeä laidunalue, kuten paliskunnan lausunnossa virheellisesti mainitaan. Porot luontaisesti karttavat aluetta alueen suurpetojen tähden, joten alueella on yksinäisiä poroja vain hyvin harvoin.

Saamelaiskäräjien lausuntoon mainitaan seuraavaa.

Kuten aiemmin on mainittu, ei toiminta aiheuta huomattavaa haittaa, eikä vaikuta saamelaisten oikeuksiin millään tavalla.

On myös selvää että toiminta ei todellisuudessa haittaa porotaloutta mitenkään. Kalastusmahdollisuuksia ei alueella ole, ja metsästystä toiminta ei haittaa. Itse vuosikymmeniä kalastusta ja metsästystä harrastaneena tiedän tämän tarkalleen. Alueen katselmustilaisuudessa kävi ilmi asia jossa useammat tahot olivat virallisissa asiakirjoissa antaneet tahallaan väärää tietoa porojen kokoamisalueista ja etenkin kuljetusreiteistä, mm. kartta ja sen selitys.

Saamelaiskäräjien lausunnossa mainitaan porojen kokoamisalueeksi:  
Ruosselkä-Körköaapa-Kärppäsaaret ja Korteaapa-Pirunaapa alueet.  
Kun taas paliskuntain yhdistyksen virheellinen kartta osoittaa täysin muuta. Ja kaikki edempänä mainitut tahot väittävät kuljetusreitit kulkevan virheelliseksi todistetun kartan mukaista reittiä.

Ote Saamelaiskäräjien lausunnosta, sivu 5: ( Mikäli haettu lupa myönnetään, tulee toiminta vaikeuttamaan porojen kokoamis- ja kuljetustöitä myös Jäkälävaara-Riskaskama-Sakiaselkä – reitin poistuessa käytöstä. ) Tällaista reittiä ei todellisuudessa ole edes olemassa. Hakemusalueen katselmustilaisuudessa, paikallinen poromies tutki paliskuntain yhdistyksen kartan, jossa kuljetusreitti lähtee Jäkälävaarasta, ja jossa näkyvät kullankaivualue sekä porojen kokoamisalue.

Hän ilmoitti hyvin selkeästi että kartta on täysin paikkansa pitämätön, ja että tällaista reittiä ei ole koskaan poroja kuljetettu, eikä kokoamisalue ole kartan esittämässä paikassa.

Tämä on selkeä osoitus siitä, että edempänä mainitut tahot yrittävät jopa asiakirjoja väärentämällä estää tai vaikeuttaa kullankaivuulupien saamisen.

Näin ollen Saamelaiskäräjien ja muiden (Siida, Lapin paliskunta josta ko. kartta on peräisin, Saamelaiset arvot, sekä alapalkisen tokkakunta.) lausuntojen todenperäisyyteen ole luottamista miltään osin.

Lisäksi on nähty gps pannalla varustettuja poroja vedettävän yöllä väkisin mönkijällä köyteen kiinnitettynä, jotta saataisiin tilanne näyttämään siltä että porot kulkevat kyseisellä alueella. Tällaisesta toiminnasta johtuen ei gps panta-aineistoon voi enää luottaa, eikä sitä tule käyttää vaikuttamassa päätöksiin, tai rajoituksiin myönteisissä päätöksissä. Kyseinen paliskuntain yhdistyksen kartta, jossa porojen kuljetusreitti kulkee suoraan hakemusalueen keskeltä on siis tahallinen väärennös, ja tehty pelkästään kullankaivuu luvan estämiseksi, todellisen reitin kulkiessa hakemusalueen ulkopuolella.

Valokuvia ko. kartan porojenkuljetus reitiltä, jossa poroja on käytännössä mahdotonta kuljettaa.





Porojen kulkemiseen ja laidunkäyttämiseen ei toiminnalla ole mitään vaikutusta koska porot luontaisesti karttavat aluetta, siellä oleskelevien karhujen tähden. Eikä alueella ole jäkälää porojen ravinnoksi, ja muutakin poroille kelpaavaa ravintoa on niukalti. Käytäntö on osoittanut ettei kullankaivuu häiritse poroja, vaan useassa tapauksessa porot tulevat jopa maakasoihin makaamaan, ja luontaisesti ymmärtävät olevansa paremmissa turvassa suurpedoilta ihmistoiminnan läheisyydessä. Joten häiriövaikutusta ei todellisuudessa ole olemassa vaan, kuten edellä on mainittu, ei nykyhetkiseen gps-pantaseurantaan ole mitään luottamista, koska gps-pannalla varustettuja poroja vedetään mönkijällä vastentahtoisesti maastossa ihmisten haluamia reittejä, ja tällaisella toiminnalla vääristellään virallisia asiakirjoja. Tällaisesta toiminnasta on todisteet olemassa.

Lausunnossaan Saamelaiskäräjät myös mainitsee ettei kaivoslain 34 §:n edellyttämää selvitystä ole annettu, on myös paikkansa pitämätön väite.

Jäljempänä ote hakemuksesta.

### 3. SELVITYS TOIMINNASTA JA TOIMINNAN VAIKUTUKSISTA

#### 3.1. Kuvaus toiminnan määrästä (m<sup>3</sup>), laadusta ja aikataulusta.

Työ alueella suoritetaan kolmessa vaiheessa.

##### Vaihe 1.

Vaiheen 1. tarkoitus on selvittää alueen kultapitoisuutta, sekä paikantaa kultarikastumat alueella.

Alueelle kaivetaan pienehköjä kiertovesialtaita koko n. 3x3m inventointia varten, joista on avoinna vain yksi kerrallaan. Näytteenottokaivantoja kaivetaan tarpeellinen määrä alueen kultapitoisuuden määrittämiseksi. Maamäärä/näyte on n. 1-3 m<sup>3</sup>. Näytteenottokaivantojen arvioitu määrä on joitakin kymmeniä joista on avoinna vain yksi kerrallaan. Vähäisen kultapitoisuuden kaivannot maisemoidaan heti näytteenoton jälkeen, muut täytetään väliaikaisesti. Vaihe 1. pyritään suorittamaan kahtena ensimmäisenä lupavuotena.

##### Vaihe 2.

Vaiheen 2. tarkoitus on varmentaa kultarikastumien todellinen pitoisuus suuremmalla näytemäärällä.

Riittävän kultapitoisuuden alueilta suoritetaan laajempi, ns. bulkkinäytteenotto. n.10-20m<sup>3</sup>/kohde. Kiertovesialtaan koko on samaa suuruusluokkaa kuin vaiheessa 1.

Näytteenottokaivantojen arvioitu määrä on n, 5-15 kpl.

Vaihe 2. pyritään suorittamaan toisena ja kolmantena lupavuotena.

Vaihe 3. on alueen kultarikastumien hyödyntämistä.

Valituista riittävän kultapitoisuuden alueista, mikäli sellaisia löydetään, poistetaan pintamaat, rakennetaan kiertovesiallas järjestelmä sekä kaivantojen ojitukset.

Huuhdonta tapahtuu järjestelmällisesti konekalustolla. Vaihe 3. jatkuu niin kauan kuin kultapitoista maa-ainesta riittää. Arvioitu käsiteltävä maamäärä vaiheessa 3. on n. 10000-15000m<sup>3</sup>/kaivuukausi.

Vaiheeseen 3. siirytään vain, mikäli vaiheiden 1. ja 2. pitoisuustulokset osoittavat koneellisen kullankaivuun alueella kannattavaksi, ja maamäärä on toimintaan riittävä.

Huomionarvoiset seikat haettavaan alueisiin liittyen ovat että, todennäköisesti varsinaisesti hyödynnettävän alueen koko on n. 10-15% haettavan alueen pinta-alasta, jolloin vaiheen 3. koko tulee todennäköisesti olemaan n. 3-6 hehtaaria.

Tutkimuksellisista syistä johtuen alueen koko on nyt haettava 4x7 ha, koska alueen lieveuomien geologinen muodostuminen rinnakkain vaikuttaa sen että lieveuomien välissä on huuhdontaan kelpaamatonta moreenia, mutta näitä välissä olevia alueita on hakemuksen rajaamisen tähden mahdotonta jättää pois, josta syystä haettavan alueen koko kasvaa

*huomattavasti suuremmaksi kuin tarve olisi. Vaiheiden 1. ja 2. jälkeen alueita tullaan pienentämään siten että koneelliseen huuhdontaan sopimattomat alueet jätetään pois.*

*3.2. Onko alueella tarkoitus suorittaa koneellista kullankaivuuta? Kyllä.*

*3.3. Onko hakijalla alueelle voimassaoleva ympäristölupa? Ei.*

*3.4. Onko hakemukseen liitetty kaivannaisjätteen jätehuoltosuunnitelma? Kyllä.*

*3.5. Miten kulku alueelle järjestetään?*

*Alueella on aiemmin suoritettu malminetsinnällisiä tutkimuksia Geologian tutkimuskeskuksen toimesta. Tällöin on alueelle tehty ajoura. Alueelle kulkemiseen käytetään tätä ajouraa.*

*3.6. Selvitys niistä, joiden etua, oikeutta tai velvollisuutta asia saattaa koskea.*

*Alue sijoittuu Lapin paliskunnan alueelle.*

*3.7. Hakijan arvio toiminnan ympäristö- ja muista vaikutuksista sekä selvitys toiminnan haitallisten vaikutusten ehkäisystä.*

*Ympäristö ja muut vaikutukset ovat lähinnä toiminnan aikana oleva visuaalinen haitta. Sekä vaiheeseen 3. valituilla alueilla, puuston poistuminen, mikä sekin korjaantuu ajan kuluessa, alueen maisemoinnin ja ennallistamisen jälkeen.*

*Kaikissa toiminnan vaiheissa kiinnitetään huomiota kiertovesijärjestelyn toimivuuteen, ettei ylivuotoa pääse tapahtumaan.*

*Varotoimenä tätä varten vaiheessa 3. kiertovesiallasjärjestelyyn liitetään varapumppuasema.*

*Mikäli ylivuodon vaaraa ilmenee, pumpataan kiertovettä sille varatulle imeytyskenttä alueelle.*

*Kaivantojen reunat pyritään pitämään riittävän loivina ettei niistä aiheudu haittaa tai vaaraa.*

*Toiminta ei vaikuta saamelaisten oikeuteen alkuperäiskansana millään tavalla.*

*Toiminta ei vaikuta poronhoitoon.*

*3.8. Selvitys toiminnan lopettamisesta ja siihen liittyvistä toimenpiteistä sekä jälkitoimenpiteistä.*

*Toiminnan loputtua alueet maisemoidaan ja ennallistetaan vastaamaan mahdollisimman lähelle alkuperäistä tilaa.*

*Kiertovesialtaat täytetään oikealla tavalla, ettei ylivuotoa tapahdu tässäkään vaiheessa.*

*Kaikki kalusto poistetaan alueelta.*

*4.1. Haetaanko alueelle lupaa rakentaa rakennus tai rakennelma tämän hakemuksen yhteydessä?*

*Kyllä.*

*4.2. Perustelut rakentamistarpeelle.*

*Alueella työskentelevien peseytymistä varten on tarpeellista rakentaa alueelle kevytrakenteinen sauna/peseytymistilat.*

*Sekä kone ja laitehuoltoa varten on tarpeellista rakentaa alueelle kevytrakenteinen varasto/huoltotila.*

*4.3. Onko hakemukseen liitetty rakennusta tai rakennelmaa koskevat rakennuspiirustukset? Ei.*

Saamelaiset arvot yhdistyksen lausuntoon mainitaan seuraavaa.

Kyseisen yhdistyksen lausunnossa jatkuu sama harhaanjohtava linja, kuin muissakin kielteisesti hakemukseen suhtautuvissa lausunnoissa.

Lausunnossa mainitaan heti aluksi mm. seuraavaa: Alueelle kohdistuu myös virkistyskalastusta...

Ohessa muutama valokuva todisteeksi alueen kelvottomista virkistyskalastusmahdollisuuksista.









Maastokatselmuksen yhteydessä, kuten kuvistakin ilmenee, tuli selväksi ettei alueella virkistyskalastus mahdollisuuksia ole.

Lausunnon antajan tulisi käydä paikalla tarkastamassa asioiden todellinen tila ennen lausunnon tai mielipiteen antamista.

Tällaisien harhaanjohtavien lausuntojen antajat vain työllistävät turhaan lupaviranomaisia. Metsästystä vuosikymmeniä harrastaneena tiedän että toiminta ei vaikuta siihen.

Lausunnon väittäjä, että aluetta olisi suunniteltu suojelualueeksi on tekaistu. Mikäli suojelualue olisi suunnitteilla, Metsähallitus olisi lausunnossaan maininnut asiasta. Alue on vain Metsähallituksen omalla päätöksellä päätetty jättää hakkaamatta.

On myös täysin perusteeton väittäjä että kullankaivuu ko. hakemusalueella lisäisi poronhoitajien kustannuksia.

Sivulla 3 lausunnonantaja on ilmeisesti ymmärtänyt asiat täysin väärin. Maastotyö, eli maastogeofysikaaliset mittaukset joista ko. tapauksessa oli kyse, suoritetaan kävellen mittalaitetta kantaen. Ilmeisesti lausunnon antaja ei tässäkään kohtaa ole perehtynyt asiaan riittävästi.

Alapalkisen tokkakunnan lausuntoon mainitaan seuraavaa.

Myös tässä lausunnossa sama törkeä väärin tietojen antaminen jatkuu.

Lausunnossa mainitaan sivulla 2. mm. seuraavaa:

Kuljetusreitti on tasaista maata, pienien jänkäalueitten saattelema. Kesäporotokka kulkee reitin joutuisasti, koska se on erittäin ihanteellinen ja luonnollinen kulkureitti.

Kesätokka kerätään Korköapaan ja siitä kuljetetaan Jäkälävaara-Riskaskama-Sakiaselkä reittiä pitkin Sakiaselän proeroetusaitaan.

Kuten edellä on mainittu, ei tällaista reittiä ole edes olemassa.

Hakemusalueen katselmustilaisuudessa, paikallinen poromies tutki paliskuntain yhdistyksen kartan, jossa kuljetusreitti lähtee Jäkälävaarasta, ja jossa näkyvät kullankaivuualue sekä porojen kokoamisalue.

Hän ilmoitti hyvin selkeästi että kartta on täysin paikkansa pitämätön, ja että tällaista reittiä ei ole koskaan poroja kuljetettu, eikä kokoamisalue ole kartan esittämässä paikassa.

Tämä on selkeä osoitus siitä että myös Alapalkisen tokkakunta yrittää väärää tietoa antamalla, ja vääristellyillä asiakirjoilla estää tai vaikeuttaa kullankaivuulupien saamisen.

Valokuvia Alapalkisen tokkakunnan mielestä ihanteellisesta ja luonnollisesta kulkureitistä, joka on tasaista maata, ja jonka kesäporotokka kulkee joutuisasti.

*(Kaivosviranomaisen huomautus: kuvat samat kuten edellä päätöksen sivuilla 35-36)*

Kuvat Pikkusuksivaaran alueelta, Paliskuntain yhdistyksen porotalouskarttaan merkityn reitin alkupäästä. Jokainen ymmärtää että tästä ei tokkaa kuljeteta.

Kokonaisuudessaan vääristellyksi osoittautuneen kuljetusreitin alkuosa on täysin samanlaista jyrkkärinteistä louhikkoa.

Valokuvia on lisääkin, mutta ei liene tarpeen niitä esittää.

Eli väittämät että hakemusalueet olisivat porojen kuljetusreitillä, tai vaikeuttaisivat poroheitotöitä, tai vaikuttaisivat Sakiaselän poroerotuspaikkaan, ovat täysin tekaistuja eivätkä pidä alkuunkaan paikkaansa.

Alapalkisen lausunnossa sivulla 3. mainitaan myös:

Kuljetus- ja kulkureitti on piirretty liitteenä olevalle kartalle. Kuljetusreitinä tämä on tasaista, poron kuljettavaa maastoa.

Valokuvista kuitenkin selviää totuus asiassa, joka on täysin muuta. Ja kartasta on nähtävissä että reitin alkupää on piirretty Pikkusuksivaaran etelärinteen jyrkimpään kohtaan, joka on myös kaikkein louhikkoisin.

Lausunnossa kommentoidaan ilmoittamaani porojen kuljetusreittiä, ettei se perustu mihinkään faktatietoon. Kuitenkin itse henkilökohtaisesti useana vuonna paikalla olleena kyseinen reitti on ollut käytössä. Myös alueen metsästäjät tietävät tämän.

Kuten maastokatselmuksessa kävi ilmi, ei alueella jäkälää ole. Ja kalastuksen ja metsästyksen osalta olen asiaa jo selvittänyt aiemmin.

Alapalkisen lausunnossa asioiden vääristely jatkuu, jossa mainitaan: Roskat ja jätteet jätetään myös luontoon. Tällä lupa-alueella on ennestään jo tästäkin ikäviä kokemuksia.

Olen henkilökohtaisesti äärimmäisen tarkka jätteiden ja roskien suhteen. Enkä koskaan jätä luontoon mitään, vaan kaikki viedään viipymättä pois, eikä alueella säilytetä mitään sellaista

joka ei ole tarpeellista toiminnan kannalta. Tämä asia ilmeni myös maastokatselmuksen aikana.

Sauna ja pesutila, sekä muut alueella tarpeelliset rakennelmat ovat tyypiltään yleisesti kullanhuuhdonta-alueilla käytössä olevia kevytrakenteisia pressurakennuksia, tai muunlaisia rakennuslupavapaita helposti siirrettäviä/purettavia rakennuksia.

Lopuksi.

Porotalouskarttaan merkitty poronkuljetusreitti on todennettu kaikilta osin virheelliseksi Tukesin maastokatselmuksen yhteydessä 22.8.2018, missä asian todentamista oli todistamassa mm. Tukesin Pasi Molkoselkä, Metsähallituksen Jouko Remes ja Lapin ELY:n Jouni Rauhala ja Lapin Kullankaivajain Liitto ry:n sekä samalla hakijan edustaja geologi Antti Peronius.

Paikalliset poromiehet totesivat itse karttoihin merkityn reitin käyttökelvottomaksi ja kertoivat, että poroja ei ole ko. reittiä pitkin koskaan ajettu eikä voidakaan ajaa. Lapin Kullankaivajain Liitto ry:n edustaja Antti Peroniuksen mukaan: "on ilmeistä, että porokarttatietokantaan on tarkoituksella annettu virheellistä tietoa ja tämän virheellisen tiedon antamisen ainoa syy on ollut halu vaikuttaa tähän kyseiseen lupaprosessiin, esittämällä kyseinen ns. virallinen dokumentti näyttönä siitä, että tätä reittiä pitkin poroja todella kuljetettaisiin. Yleensä poromiehet ovat piirtäneet karttoihin nuolia aina kulloisenkin tilanteen mukaan ja ne ovat olleet keskenään ristiriitaisia. Nyt pyrittiin tekemään sama asia vakuuttavammin antamalla virallisiin karttatietoihin väärää tietoa, mutta oli hyvä, että asian oikea tila selvitettiin maastokatselmuksessa."

Lupaprosessin aikana hakemuksen sisältöä on muokattu kuulemisen palautteissa toivotulla tavalla.

Alueita on pienennetty ja uudelleenrajattu palautteen mukaiseksi, sekä alkuperäisiä suunnitelmia ja menetelmiä on muutettu väitettyjen haittojen pienentämiseksi. Muutokset kaivuusuunnitelmaan eri liitteessä.

### **Turvallisuus- ja kemikaaliviraston kannanotto lausunnoissa ja muistutuksissa esitettyihin yksilöityihin vaatimuksiin.**

Alueella on pidetty maastokatselmus alueen tokkakunnan pyynnöstä 22.8.2018. Katselmuksen pöytäkirja on päätöksen liitteenä.

Turvallisuus- ja kemikaalivirasto on tekemiensä selvitystensä, porojen gps-panta-aineiston ja maastokatselmuksen perusteella rajoittanut aiemmin myönnetyllä lupa-alueella HL2014:0026 toimintaa ajallisesti ja edellyttänyt alueelle normaalia tiukempaa maisemointivelvoitetta kaivukauden ulkopuolelle sekä osin myös kaivukauden ajaksi kuljetusreitit kohdalta. Käsittelyssä esiin tulleiden tietojen perusteella kuljetusreitti sijoittuu

osin myös nyt kyseessä olevalle lupahakemukselle ja tämä on huomioitu lupamääräyksissä niin, että kuljetusmahdollisuus säilyy kaikki alueet ja alueen toiminnot huomioiden.

Lupaharkintaan sisältyy muun muassa toiminnasta ja muista lupa-alueen läheisyydessä olevista maankäyttömuodoista aiheutuvan yhteisvaikutuksen arviointi muun muassa saamelaisten alkuperäiskansaoikeuksiin. Tämä käy ilmi muun ohessa päätöksen liitteestä 3.

Maanomistajan omalla päätöksellään rauhoittama alue ei ole kaivoslain mukainen kullanhuuhdontaluvan myöntämisen este.

Muut lausunnoissa esitetyt kaivosviranomaisen toimivaltaan kuuluvat seikat on otettu päätöksessä huomioon lupamääräyksillä.

#### **Päätösmaksu**

Päätösmaksu 700 €. Valtion talous- ja henkilöstöhallinnon palvelukeskus lähettää laskun hakijalle.

*Perustelut:* Asetus Turvallisuus- ja kemikaaliviraston maksullisista suoritteista (636/2013)

#### **Muutoksenhaku**

Tähän päätökseen saa hakea muutosta kaivoslain (621/2011) 162 §:n nojalla Pohjois-Suomen hallinto-oikeudelta valittamalla siten kuin oikeudenkäynnistä hallintoasioissa annetussa laissa (808/2019) säädetään. Päätöksestä perittävästä maksusta voidaan valittaa samassa järjestyksessä kuin pääasiasta.

Liitteenä olevasta valitusosoituksesta ilmenee, miten muutosta haettaessa on meneteltävä.

#### **Päätöksestä tiedottaminen**

Päätöksestä tiedotetaan kaivoslain (621/2011) 58 §:n mukaisesti. Lupapäätös liitteineen toimitetaan hakijalle. Päätös toimitetaan niille kunnille, elinkeino-, liikenne- ja ympäristökeskuksille ja muille tahoille, joille on asian käsittelyn aikana annettu tieto ja joilta on pyydetty lausunto. Jäljennös päätöksestä toimitetaan myös saamelaiskäräjille, jos se kohdistuu saamelaisten kotiseutualueelle tai se koskee kaivoslain 38 §:n 2 momentissa tarkoitettua hanketta, sekä paliskunnalle, mikäli se kohdistuu erityiselle poronhoitoalueelle. Päätöksen antamisesta ilmoitetaan niille, jotka ovat tehneet muistutuksen asiassa tai ovat ilmoitusta erikseen pyytäneet, sekä niille asianosaisille, joita asia erityisesti koskee. Päätös annetaan tiedoksi julkisella kuulutuksella kaivosviranomaisen verkkosivuilla ([www.tukes.fi](http://www.tukes.fi)). Tieto kuulutuksesta julkaistaan toiminnan vaikutusalueen kunnassa kuntalain 108 §:n mukaisesti.

**Sovelletut säännökset**

Kaivoslaki (621/2011)

Asetus kaivostoiminnasta (391/2012)

Asetus Turvallisuus- ja kemikaaliviraston maksullisista suoritteista (636/2013)

**Lisätietoja**

Lisätietoja tarvittaessa [kaivosasiat@tukes.fi](mailto:kaivosasiat@tukes.fi) tai puh. 029 5052 117

Tämä asiakirja on sähköisesti allekirjoitettu. Asian on esitellyt ylitarkastaja Pasi Molkoselkä ja ratkaissut ryhmäpäällikkö Terho Liikamaa.

**LIITTEET**

Liite 1. Valitusosoitus

Liite 2. Kartta alueesta 1:10 000

Liite 3. Selvitys kullanhuuhtontaluvan myöntämisen esteistä

Liite 4. Maastokatselmuksen (22.8.2018) pöytäkirja

Liite 5. Ohjeet vakuuden asettamiseen

Liite 6. Panttaussitoumus

**TIEDOKSI**

Alapalkisen tokkakunta/ Inga-Briitta Magga

Lapin ely-keskus

Lapin paliskunta

Metsähallitus

Saamelaiskäräjät

Saamelaismuseo Siida

Sámi Árvvut ry

Sodankylän kunta

## VALITUSOSOITUS

### Valitusviranomainen

Päätökseen saa hakea muutosta valittamalla sille hallinto-oikeudelle, jonka tuomiopiirissä pääosa tässä päätöksessä tarkoitettusta alueesta sijaitsee. Toimivaltainen hallinto-oikeus on mainittu valitusosoituksen lopussa. Valituskirjelmä osoitetaan valitusviranomaiselle ja se on toimitettava valitusajassa hallinto-oikeuden kirjaamoon.

### Valitusaika

Päätös katsotaan tulleen tiedoksi saaduksi seitsemän (7) päivän kuluessa päätöksen antopäivästä sitä määräaikaan lukematta. Valitus on tehtävä kirjallisesti 30 päivän kuluessa päätöksen tiedoksisaannista. Valitusaika päättyy 20.6.2022

### Valitusoikeus

Päätöksestä voivat valittaa ne, joiden etua, oikeutta tai velvollisuutta asia saattaa koskea, sekä vaikutusalueella ympäristön-, terveyden- tai luonnonsuojelun taikka asuin ympäristön viihtyisyyden edistämiseksi toimivat rekisteröidyt yhdistykset tai säätiöt, asianomaiset kunnat, elinkeino-, liikenne- ja ympäristökeskukset ja muut asiassa yleistä etua valvovat viranomaiset, saamelaiskäräjät sillä perusteella, että luvassa tarkoitettu toiminta heikentää saamelaisten oikeutta alkuperäiskansana ylläpitää ja kehittää omaa kieltään ja kulttuuriaan ja kolttien kyläkokous sillä perusteella, että luvassa tarkoitettu toiminta heikentää kolttia-alueella kolttien elinolosuhteita ja mahdollisuuksia harjoittaa elinkeinoja.

### Valituksen sisältö

Valituskirjelmässä on ilmoitettava

- 1) päätös, johon haetaan muutosta
- 2) miltä kohdin päätökseen haetaan muutosta ja mitä muutoksia siihen vaaditaan tehtäväksi
- 3) perusteet, joilla muutosta vaaditaan
- 4) valittajan nimi ja kotikunta
- 5) postiosoite ja puhelinnumero, joihin asiaa koskevat ilmoitukset valittajalle voidaan toimittaa

Jos valittajan puhevaltaa käyttää hänen laillinen edustajansa tai asiamiehensä tai jos valituksen laatijana on joku muu henkilö, valituskirjelmässä on ilmoitettava myös tämän nimi ja kotikunta.

Valittajan, laillisen edustajan tai asiamiehen on allekirjoitettava valituskirjelmä, ellei valituskirjelmää toimiteta sähköisesti (telekopiona tai sähköpostilla).

## Valituksen liitteet

Valituskirjelmään on liitettävä

- 1) päätös, johon haetaan muutosta valittamalla, alkuperäisenä tai jäljennöksenä
- 2) asiakirjat, joihin valittaja vetoaa vaatimuksensa tueksi, jollei niitä ole jo aikaisemmin toimitettu viranomaiselle
- 3) asiamiehen valtakirja

## Valituskirjelmän toimittaminen perille

Valituskirjelmän voi viedä valittaja itse tai hänen valtuuttamansa asiamies. Valituskirjelmä liitteineen voidaan myös lähettää postitse, telekopiona tai sähköpostilla. Postiin valituskirjelmä on jätettävä niin ajoissa, että se ehtii perille valitusajan viimeisenä päivänä ennen aukioloajan päättymistä. Hallinto-oikeudessa kirjaamon aukioloaika on klo 8.00–16.15. Sähköisesti (telekopiona tai sähköpostilla) toimitetun valituskirjelmän on oltava toimitettu niin, että se on käytettävissä vastaanottolaitteessa tai tietojärjestelmässä määräajan viimeisenä päivänä ennen virka-ajan päättymistä.

Valittajalta peritään hallinto-oikeudessa **oikeudenkäyntimaksu** 270 euroa. Oikeudenkäyntimaksua ei peritä, jos hallinto-oikeus muuttaa valituksenalaista päätöstä muutoksenhakijan eduksi. Tuomioistuinmaksulaissa (1455/2015) on erikseen säädetty eräistä tapauksista, joissa maksua ei peritä.

Toimivaltaisen hallinto-oikeuden yhteystiedot muutoksenhakua varten:

### **Pohjois-Suomen hallinto-oikeus**

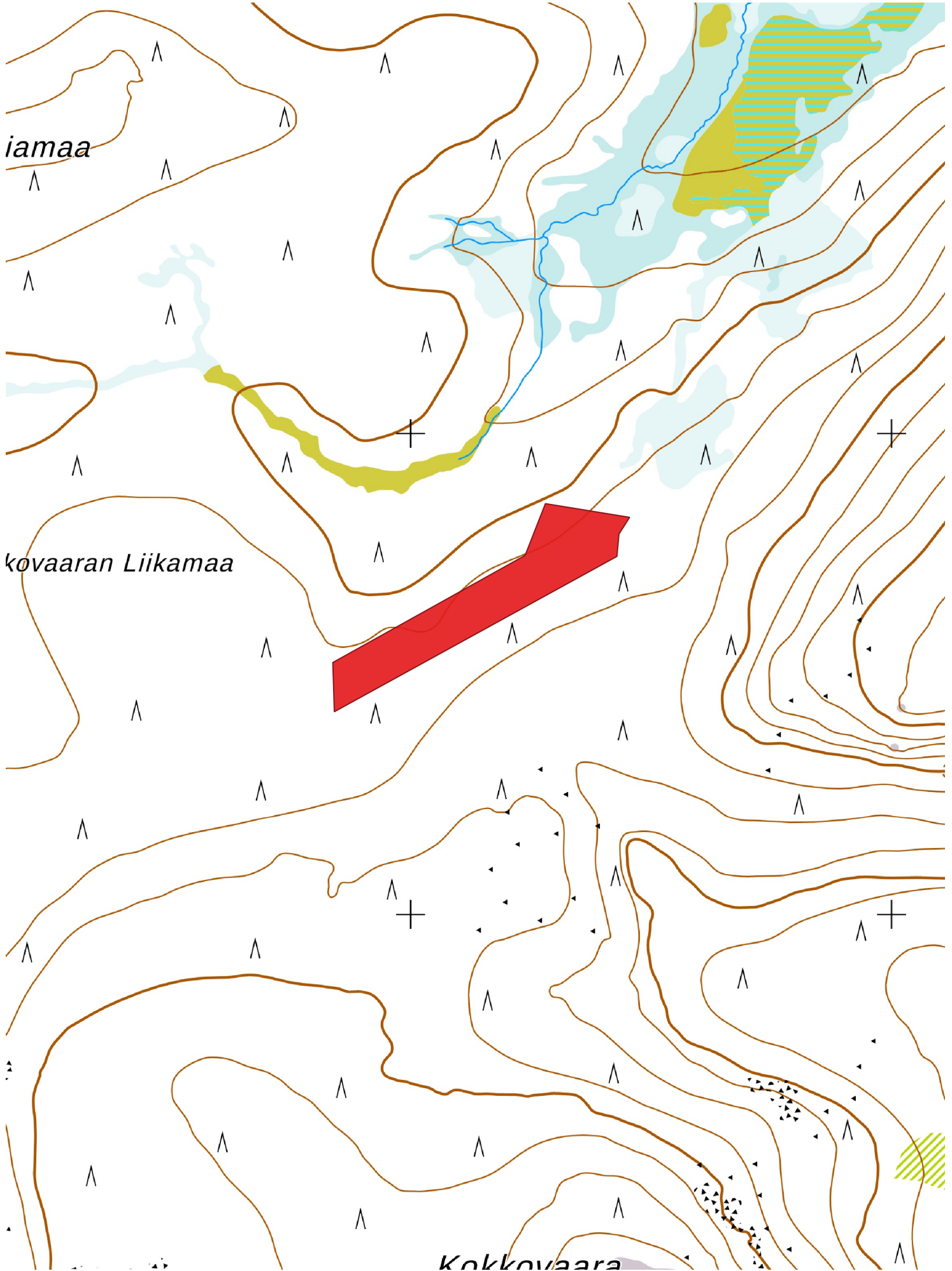
Käyntiosoite: Isokatu 4, OULU

Postiosoite: PL 189, 90101 OULU

Faksi: 029 56 42841

Sähköposti: pohjois-suomi.hao@oikeus.fi

Puhelin: 029 56 42800 (vaihde)





### Liite 3.

Selvitys kullanhuuhdontaluvan HL2014:0024 mahdollisista myöntämisen esteistä

#### Lupa-alueen kuvaus

Kullanhuuhdontalupa-alue HL2014:0024 (7,0ha) sijoittuu Lapin paliskunnan Alapalkisen tokkakunnan alueelle, Sakiamaan ja Pikku Suksivaaran väliselle alueelle. Alue on Metsähallituksen hallinnassa olevaa metsätalousaluetta, joka on rauhoitettu Metsähallituksen omalla päätöksellä.

Lapin paliskunnan kokonaispinta-ala on noin 454000 ha, josta Alapalkisen tokkakuntaan kuuluu noin 34400ha. Lapin paliskunnan alueelle sijoittuu 52 kpl lainvoimisia kullanhuuhdontaan oikeuttavia lupia, pinta-alaltaan yhteensä noin 250 ha. Alapalkisen tokkakunnan alueelle lainvoimaisia lupia sijoittuu vastaavasti 15 kpl (noin 85 ha). Näistä kyseisen lupahakemuksen läheisyyteen (2 km säteellä alueesta) sijoittuu 6,8ha, 1 kpl. Alueen läheisyydessä on vireillä 3 kullanhuuhdontalupahakemusta pinta-alaltaan noin 17,3 ha.

#### Luvan mukaisen toiminnan kuvaus

Alueella on tarkoitus harjoittaa koneellista kullanhuuhdonta, vuotuinen käsiteltävä maamäärä on enintään 10 000m<sup>3</sup>. Toimintaan tarvitaan ympäristönsuojelulain mukainen lupa tai ilmoitus. Toimivaltainen ympäristölupaviranomainen on Pohjois-Suomen aluehallintovirasto.

Muut häiritsevät alueiden käyttömuodot hakemuksessa tarkoitettulla alueella ja sen läheisyydessä Lupa-alue kuuluu Metsähallituksen hallinnoimaan metsätalousalueeseen, joka on Metsähallituksen omalla päätöksellä rauhoitettu nk. dialogimetsä. Alueella ei näin ollen harjoiteta metsätaloustoimintaa. Metsähallitus ei linjauksensa mukaisesti myy kyseessä olevan alueen läheisyydestä maa-alueita.

Alue on merkitty Lokka-Koitelainen-Kevitsa osayleiskaavassa metsä- ja porotalousvaltaiseksi alueeksi. Suojelumetsän vuoksi kaavaa ei muutettu, koska suojelupäätös on tehty kaavan valmistumisen jälkeen.

Alueella tai sen läheisyydessä ei ole maanvuokrasopimuksia. Uusia vuokrasopimuksia tehtäessä Metsähallitus kuulee alueen paliskuntaa ennen sopimuksen tekemistä.

Näiden lisäksi Metsähallitus on laatinut paliskuntain yhdistyksen kanssa yhteistyösopimuksen, jossa määritellään Metsähallituksen ja paliskunnan yhteistoiminta erilaisten maankäyttömuotojen yhteydessä.

Lupa-alueella tai sen lähialueella ei ole retkeilyyn tai matkailuun liittyviä rakenteita tai reittejä.

Lupa-alueella tai sen läheisyydessä ei ole poronhoitoon liittyviä rakennelmia. Alueen läheisyyteen sijoittuu porojen kuljetusreitti, jota myöden kuljetetaan poroja kesäisin ja syksyisin Lapin paliskunnan Sakiaselän poroaitaan.

Metsähallitus myy metsästyslupia lupa-alueelle ja sen läheisyyteen. Lisäksi paikallisilla asukkailla on vapaa metsästysoikeus alueella. Alueen poronhoito huomioidaan lupametsästyksen mitoittamisessa.

Kun huomioidaan edellä kerrotut tosiseikat, kullanhuuhdontaluvassa annetut määräykset ja muualla lainsäädännössä annetut velvoitteet, voidaan todeta, että lupamääräysten mukaisesti toimittaessa kullanhuuhdontaluvan HL2014:0024 oikeuttamat toimenpiteet eivät yksin taikka yhdessä muiden vastaavien lupien ja edellä kuvattujen muiden maankäyttömuotojen kanssa heikennä olennaisesti

### Liite 3.

saamelaisten oikeutta harjoittaa kulttuuriaan. Yhteisvaikutusta arvioidessa on huomioitu lausunnoissa esiin tulleet seikat sekä alueiden ja toimintojen kokonaismäärä, sijainti ja toiminta. Alue on rajattu, lisäksi toimintaan tarvittavan luvan lupaehdot kyseisellä lupa-alueella sekä alueen läheisyydessä sijaitsevalla turvaavat sen, että toiminnasta mahdollisesti aiheutuvat haitat ovat ajalliselta kestoaltaan ja sijainniltaan rajallisia, eivätkä olennaisesti haittaa saamelaisten oikeutta harjoittaa kulttuuriaan. Lupakäsittelyn yhteydessä ei myöskään ole tullut esiin mitään sellaisia seikkoja, että toiminnalle olisi kaivoslain mukaista estettä.

Lisäksi hakija on osoittanut olevansa kelpoinen hakemaan kullanhuuhdontalupaa, eikä hakemusalueella ole selvitysten ja saatujen lausuntojen perusteella muitakaan kaivoslaissa mainittuja luvan myöntämisen esteitä.

#### Yleistä kullanhuuhdonnasta

Kullanhuuhdonta on ollut pienenevä maankäyttömuoto koko 2000-luvun ajan. Vuonna 2000 kullanhuuhdontaan oikeuttavia lupia on ollut voimassa yli 400, 2010-luvun alkupuolella lupamäärä oli lähes puoliintunut noin 200-230 kpl välille. Viime vuosina lupamäärä on kuitenkin ollut nousussa, tällä hetkellä lupia on voimassa 346 kpl. Osa lupamäärän kasvusta selittyy kullanhuuhdontaan oikeuttaneiden kaivospiirien (28 kpl, 428 ha) lakkaamisella, niiden tilalle on haettu yhteensä 58 kpl (237ha) kullanhuuhdontalupia.

Hakemuksia on vireillä 125. Hakemuksista 26 kpl on jatkohakemuksia hakemushetkellä voimassa olleille luvulle. (lähde: Kaivosrekisteri 21.4.2022).

Kullanhuuhdonnan mahdollinen vaikutus saamelaiskulttuuriin selvitetään paliskunnittain, koska poronhoito on tärkeä osa saamelaiskulttuuria ja se on alueiden käytön kannalta herkkä elinkeino. Koska paliskuntien alueet on selkeästi rajattu aidoilla, kaivoslain mukaisen kullanhuuhdonnan vaikutukset saamelaiskulttuurille rajoittuvat pääasiallisesti sen paliskunnan alueeseen, jolla kullanhuuhdonta harjoitetaan.

Kullanhuuhdontaluvan nojalla ei saa harjoittaa toimintaa, joka vaikuttaa vesistöön. Mikäli tällaista toimintaa on suunniteltu lupa-alueella harjoitettavan, tulee toimintaan olla ympäristö- tai vesilupa. Näissä luvissa toimivaltainen viranomainen on Pohjois-Suomen aluehallintovirasto.

#### Aineistoa:

Kaivosrekisterin karttapalvelu ([www.kaivostoiminta.fi/kartta](http://www.kaivostoiminta.fi/kartta))

Retkeilyreitit ja rakenteet (<http://www.retkikartta.fi/>)

Saamelaisten kotiseutualueen luonnonvarasuunnitelma (<https://julkaisut.metsa.fi/julkaisut/show/2649>)

Paliskuntain yhdistyksen ja Metsähallituksen välinen yhteistyösopimus

(<http://www.metsa.fi/documents/10739/58225d52-500f-481c-9cdc-82a6159f4be7>)

## MAASTOKATSELMUS LIITTYEN MARKUS VUORISALON KULLANHUHDONTALUPA- HAKEMUKSIIN HL2014:0024 - 0027

<b>Läsnä:</b>	Antti Peronius	(kaivajan edustaja)
	Antti Äärelä	(Lapin paliskunta)
	Inga-Briitta Magga	(Lapin paliskunta, Alapalkisen tokkakunta)
	Mauri Magga	(Lapin paliskunta, Alapalkisen tokkakunta)
	Petra Magga-Vars	(Lapin paliskunta, Alapalkisen tokkakunta)
	Anni-Helena Ruotsala	(Saamelaiskäräjät)
	Sarita Kämäräinen	(Saamelaiskäräjät)
	Johanna Alatorvinen	(Saamelaiskäräjät)
	Päivi Magga	(Saamelaismuseo Siida)
	Jouni Rauhala	(Lapin ELY-keskus)
	Heikki Remes	(Metsähallitus)
	Pasi Molkoselkä	(Tukes), puheenjohtaja
	Katja Palo	(Tukes), sihteeri

**PAIKKA:** Sodankylä, Lokan tekojärven länsipuoli, Varrajoen latva - Pikku Suksivaara – Sakiamaa -alue

**AIKA:** 22.8.2018 KLO 10:30 – 13:50, kokoontuminen klo 10.00, josta alueelle siirtyminen

### 1. Tilaisuuden avaus

Ylitarkastaja Pasi Molkoselkä avasi tilaisuuden

### 2. Järjestäytyminen ja läsnäolijoiden toteaminen

Todettiin läsnäolijat. Pasi Molkoselkä toimii tilaisuuden puheenjohtajana ja Katja Palo laatii tilaisuudesta pöytäkirjan. Pöytäkirja tarkastetaan siten, että se lähetetään kokoukseen osallistuneille sähköpostitse hyväksyttäväksi tietyssä määräajassa. Antti Peronius totesi toimivansa henkilökohtaisella valtakirjalla kaivajan edustajana.

### 3. Maastokatselmuksen kohteena olevat kullanhuhdontahakemukset

Maastokatselmuksessa käsiteltiin seuraavat hakemukset: HL2014:0024, HL2014:0025, HL2014:0026 ja HL2014:0027

#### 4. Yleistä kyseessä olevista hakemuksista

Kaivajan edustaja Antti Peronius kertoi yleisesti kullankaivuusta, sekä kertoen myös hakemusasiakirjoissa esille tulleesta kolmivaiheisesta kullanetsintätavasta, jollaista tässä tapauksessa oli tarkoitus toteuttaa.

Vaiheessa yksi (1-2 lupavuodet) on tarkoitus selvittää alueen kultapitoisuutta, sekä paikantaa kultarikastumat alueella pieneköjen näytteenottokaivantojen avulla. Tässä vaiheessa vähäisen kultapitoisuuden kaivannot maisemoidaan heti näytteenoton jälkeen, muut täytetään väliaikaisesti. Vaiheessa kaksi (2-3 lupavuodet) varmennetaan kultarikastumien todellinen pitoisuus suuremmilla näytemäärillä. Vaiheeseen kolme siirrytään, mikäli koneellinen kullan kaivu osoittautuu kannattavaksi näytteiden perusteella. Vaiheessa kolme huuhtonta tapahtuu koneella, pintamaita poistetaan, rakennetaan kiertovesiallasjärjestelmä sekä kaivantoja ojitetaan. Arviolta käsiteltävä maamäärä on noin 10 000 – 15 000 m<sup>3</sup> /kaivuukausi, sekä kolmannen vaiheen pinta-ala on noin 3 – 6 hehtaaria.

#### 5. Saamelaiskäräjien ensimmäinen puheenvuoro maastokatselmuksen kohteena olevista hakemuksista

Ympäristösihteerä Anni-Helena Ruotsala esitteli Saamelaiskäräjien näkemyksen alueen kullanhuuhtonnasta ja sen tulevaisuudesta. Saamelaiskäräjät toteaa kullanhuuhtonnan vaikeuttavan huomattavasti poroelinkeinon harjoittamista kyseisellä alueella.

Ruotsala tiedusteli perustelua millä tavalla hakija on arvioinut vaikutukset Saamelaisiin: saamelaiseen poronhoitoon sekä koko elämäntapaan ja tiedusteli, onko hakijan tiedossa juuri kyseisen alueen ns. dialogialueen status. Ruotsala muistutti kyseisen metsän olevan koskematon herkkää luppometsää, poronhoidon kannalta tärkeää maastoa. Niin ikään Saamelaiskäräjät toivat esiin Lapin paliskunnan kokonaistilanteen, n 5 % koko paliskunnan alueesta on muussa kuin poronhoito käytössä kullanhuuhtonta sekä muu maankäyttö kuten tekoaltaat ovat supistaneet aluetta. Lisäksi puheenvuorossa korostettiin nimenomaan Lapin paliskunnan Alapalkisen tokkakunnan joutumista kärsijöiksi.

Saamelaiskäräjien puheenvuorossa tiedusteltiin mahdollista ympäristövaikutusten arviointia (YVA) sekä eri inventointien tilannetta näiden hakemusten vaikutusalueella.

Lisäksi tässä puheenvuorossa tiedusteltiin, onko hakija tietoinen ”selvilläolovelvollisuudesta” sekä että päätöksen teon tulee perustua faktoihin.

## **6. Lapin paliskunnan Alapalkisen tokkakunnan puheenvuoro maastokatselmuksen kohteena olevista hakemuksista**

Alapalkisen tokkakunnan edustajat Inga-Briitta Magga, Mauri Magga sekä Petra Magga-Vars toivat esille kyseessä olevan alueen tärkeyden heidän tokkakuntansa poronhoidon kannalta. Hakemusalueen läheltä sekä osittain hakemusalueen läpi kulkee porojen kuljetusreitti kesälaidunalueelta Sakiaselän aitaukseen. Tokkakunnan käytössä on ollut porojen GPS-pannat, joiden avulla voidaan seurata porojen liikkumista. Tiedot porojen liikkumisesta alueella luvattiin toimittaa Tukesin käyttöön päätöksen teon tueksi. Kuljetusreitti kulkee Varrajoen latvoilta, eikä kivirakkojen kohdalta kuten Saamelaiskäräjien lausunnon mukana tullessa eräässä kartassa oli reitti esitetty.

Tokkakunnan edustajat toivat esille alueen tärkeyden myös muille elinkeinoille ja käyttäjäryhmille kuten metsästäjille. Alueelle muodostuneet kulku-urat mahdollisesti tuovat alueelle myös riskejä, urien väärinkäyttöä metsästäjien sekä ilkivallan tekijöiden taholta, lupien myöntämiskulttuurista haluttiin tietoa.

Alapalkisen tokkakunnan edustajat olivat huolissaan Varrajoen tilanteesta, pilaako hakemusten mukainen toiminta Varrajoen kalastusmahdollisuuden.

## **7. Metsähallituksen puheenvuoro maastokatselmuksen kohteena olevista hakemuksista ja edellisissä puheenvuoroissa tullessiin asioihin**

Metsähallituksen edustaja Heikki Remes kertoi Dialogi -suojelumetsäluokituksesta, joka on niin sanotusti Metsähallituksen ylimmän johdon päätös, sillä ei ole varsinaisesti lakiperusteita. Näiden suojelualueiden suojeluperusteen yltämistä kullanhuhdontaan voidaan miettiä, kun samaan aikaan muun muassa Hammastunturin erämaassa tapahtuu koneellista kullanhuhdontaa, myöskään porotalous ei ole suojeluperuste.

Tarkemmin dialogiprosessista: Pohjois-Suomen vanhojen metsien suojelun täydentäminen

Kyseessä on Riskaskama-Kokkovaara-Suksivaara suojelumetsä (D-kategorian dialogialue)

Metsähallituksen suojelumetsät ovat Metsähallituksen omilla päätöksillään ensisijaisesti luonnonsuojelutarkoituksiin perustamia alueita. Suojelumetsät sisältävät monentyyppisiä kohteita luonnontilaisista metsistä hoidettuihin perinneympäristöihin. Kaikkien kohteiden pääasiallinen käyttömuoto on luonnonsuojelu. Suojelumetsissä ei harjoiteta metsätaloutta.

Suojeluarvoiltaan ja pinta-alaltaan suojelumetsät ovat keskimäärin vähäisempiä kuin vastaavan maantieteellisen alueen lakisääteiset luonnonsuojelualueet. Luonnonsuojelun lisäksi suojelumetsät palvelevat usein myös maisemansuojelua ja luonnon virkistyskäyttöä (myös porotaloutta).

Suojelumetsien ensisijainen käyttötarkoitus on luonnonsuojelu, ja alueiden muu käyttö ei saisi vaarantaa niiden luonnonarvoja. Metsähallitus voi tarvittaessa rajoittaa suojelumetsien muuta käyttöä vain siltä osin kuin se on maanomistajalle yleensä mahdollista. Suojelumetsän perustamisella ei siten ole vaikutusta esim. jokamiehenoikeuksiin, yleiskalastusoikeuksiin, paikkakuntalaisten metsästyoikeuteen eikä poronhoitoon. Suojelumetsissä ei tehdä metsätaloudellisia ja metsänhoidollisia toimenpiteitä; puunkorjuun talvitiet ovat mahdollisia, yksittäistapauksissa myös kesäaikainen tieteko voi olla mahdollista. Luonnonsuojelun sekä retkeily- ja luontomatkailemisen edellyttämää rakentamista lukuun ottamatta rakentaminen on pääsääntöisesti kielletty. Luvanvarainen metsästyminen ja kalastus ja niihin liittyvä maastoliikenne ovat mahdollisia samoilla periaatteilla kuin Metsähallituksen muilla alueilla, samoin pitkälti myös luontomatkaileminen ja siihen liittyvä maastoliikenne (rajoittamistarvetta voi olla lähinnä kesäaikaisessa maastoliikenteessä).

Uriin ja niiden mahdollisiin riskeihin liittyen Metsähallitus toteaa, että maastoliikennelupa on aina tapauskohtaista maastoliikennelakiin perustuvaa tarveharkintaa.

#### **8. Lapin ELY-keskuksen puheenvuoro maastokatselmuksen kohteena olevista hakemuksista ja edellisissä puheenvuoroissa tullessiin asioihin**

Lapin ELY-keskuksen ympäristövastuualueen edustaja Jouni Rauhala vastasi Saamalaiskäräjien kysymykseen YVA:sta, että toiminta mahdollisesti toteutuessaan vaatii ympäristöluvan, jossa käsitellään sitten muun muassa luonnonsuojelulain, ympäristölain sekä yleisen edun kannalta asioita. Kyseinen alue ei virallisesti luonnonsuojelualue, alueen lajistolla voi olla jotain suojeluarvoja, mutta alueelle ei ole tehty lajistoinventointeja tms. Hanke ei täytä YVA:n vaatimuksia esimerkiksi pinta-alallisesti. Jos hakijan esittämä kolmas vaihe toteutuu, täytyy hakijan esittää tarkempia suunnitelmia. Lapin ELY-keskuksella ei tarpeeksi resursseja, jotta jokainen alue voitaisiin etukäteen inventoida. Lausunto pohjautuu siihen mitä on jo tiedossa, Toiveena olisi, että jatkossa hakemuksissa tai lausuntopyyntöissä olisi jo metsä-, suotyypitystä tai puuston ikää yms suuntaa antavaa tietoa.

#### **9. Saamelaismuseo Siidan puheenvuoro maastokatselmuksen kohteena olevista hakemuksista ja edellisissä puheenvuoroissa tullessiin asioihin**

Saamelaismuseo Siidan edustaja Päivi Magga kertoi alueella muistitietojen perusteella olevista kulttuuriperintökohteista. Resurssien puute myös haittana kulttuuriperintökohteiden inventoinneissa.

Siidan edustaja vetosi myös kaavamerkintöihin, joilla ohjataan maankäyttöä. Kyseiset hakemukset kuuluvat Lokka – Koitelainen – Kevitsa osayleiskaavaan kaavamerkinnällä metsä- ja porotalousvaltainen (M) -alue.

#### **10. Hakijan edustajan puheenvuoro maastokatselmuksen kohteena olevista hakemuksista ja edellisissä puheenvuoroissa tullessiin asioihin**

**Turvallisuus- ja kemikaalivirasto**

**Helsinki**  
PL 66 (Opastinsilta 12 B)  
00521 Helsinki

**Tampere**  
Yliopistonkatu 38  
33100 Tampere

**Rovaniemi**  
Valtakatu 2  
96100 Rovaniemi

**Vaihde** 029 50 52 000  
[www.tukes.fi](http://www.tukes.fi)  
[kirjaamo@tukes.fi](mailto:kirjaamo@tukes.fi)  
Y-tunnus 1021277-9

Hakijalla ei ole tällä hetkellä ympäristölupaa tai ympäristölupahakemusta vireillä. Hakijalle selityspyynnön mukana toimitetussa kartassa porojen kuljetusreitti kulkee eri paikasta, hakijan edustaja pyysikin, että voisimme maastokatselmukselta palatessa kulkea kuljetusreitintä kautta.

Suunnitelma tarkentuvat ympäristölupavaiheessa. Inventoinnit eivät kuulu yksityishenkilöiden, kuten kullanhuuhtojien maksettavaksi, tosin vaadittaessa ne on tehtävä. Kullanhuuhtonnan vaikutusta porotalouteen on arvioitu myös Korkeimman hallinto-oikeuden päätöksissä.

Kaava-asioista vastaa kunta. Sodankylän kunta on lausunut kyseisistä hakemuksista antamassa lausunnossaan, että kunnalla ei ole huomautettavaa hakemuksista.

## **11. Yleistä keskustelua maastokatselmuksen kohteina olevista hakemuksista sekä yleisesti kullanhuuhtontalupa asioista**

Yleistä keskustelua kullanhuuhtontalupiin liittyvistä Korkeimman hallinto-oikeuden päätöksistä ja kaivoslakiin liittyvistä selvityselvällisyyksistä.

Lopuksi tutustuttiin toimintaan hakemuksiin liittyvällä lapiokaivualueella, sekä luotiin yleiskatsaus hakemusalueelle. Hakijan edustaja esitteli hakemusten mukaisen suunnitellun toiminnan sijoittumisen alueelle uomien varteen. Lisäksi käytiin katsomassa alueen läheisyydessä sijaitseva Varrajoki.

Lapin paliskunnan Alapalkisen tokkakunnan edustaja esitteli hakemusalueelle sijoittuvan kuljetusreitintä sekä totesi, että kullanhuuhtontalupahakemusten (4) osalta tulee mahdollisessa kullanhuuhtontaluvassa huomioida porojen kuljetusreitti ja toiminta tulisi keskeyttää tarvittaessa pyynnöstä.

## **12. Tilaisuuden päättäminen**

Puheenjohtaja päätti tilaisuuden klo 13:50

Pöytäkirjan vakuudeksi

Pasi Molkoselkä

puheenjohtaja

Katja Palo

sihteeri