

4.7.2022

KUULUTUS

Turvallisuus- ja kemikaalivirasto (Tukes) kuuluttaa kaivoslain (10.6.2011/621) perusteella 4.7.2022 kullanhuuhdontalupaa koskevan päätöksen

Hakijat:

Pekka Kämäräinen, Jussi Annanolli, Marko Moilanen, Jari Mannila, Pirkka-Pekka Kuru

Lupatunnus: HL2016:0023

Alueen sijainti: Sodankylän kunta, Lismanpalo, 7,0 ha

Päätöksiin saa kaivoslain (621/2011) 162 §:n nojalla hakea muutosta valittamalla hallinto-oikeuteen. Päätös katsotaan tulleen tiedoksi saaduksi seitsemän (7) päivän kuluessa päätöksen antopäivästä sitä määräaikaan lukematta. Valitus on tehtävä kirjallisesti 30 päivän kuluessa päätöksen tiedoksisaannista. Valitusaika päättyy 10.8.2022.

Päätöksen liitteenä olevasta valitusosoituksesta ilmenee, miten muutosta haettaessa on meneteltävä. Kuulutus ja päätös ovat nähtävänä 4.7.2022 – 10.8.2022 Tukesin verkkosivuilla osoitteessa <https://tukes.fi/paatokset-ja-kuulutukset/kullanhuuhdontaluvat>

Lisätietoja

kaivosasiat@tukes.fi tai puh. 029 5052 000

Kuulutettu 4.7.2022

Pidetään nähtävänä 10.8.2022 asti

Pekka Kämäräinen

PÄÄTÖS KULLANHUHDONTALUVAN MYÖNTÄMISESTÄ

Kullanhuuhdentalupahakemus

Hakija: Pekka Kämäräinen, Jussi Annanolli, Marko Moilanen, Jari Mannila, Pirkka-Pekka Kuru
Vireilletulopvm: 20.12.2021
Etuoikeuspvm: 20.12.2021
Hakemuksen tarkoitus: Kullanhuuhdonta valtion omistamalla alueella.
Kaivoslain (621/2011) 4 luvun 22 §:n mukaan kullanhuuhdontaan valtion omistamalla alueella on oltava kaivosviranomaisen lupa.

PÄÄTÖS

Turvallisuus- ja kemikaalivirasto myöntää kaivoslain (621/2011) nojalla edellä mainituille hakijoille kullanhuuhdentaluvan lupatunnuksella HL2016:0023. Hakijoilla on ollut samalla alueella, samalla lupatunnuksella aiemminkin lupa kullanhuuhdontaan. Hakemus tuli kuitenkin aiemman luvan raukeamisen jälkeen, joten hakemus käsitellään uutena.

Perustelut: Hakija on osoittanut, että kaivoslaissa (621/2011) säädetty edellytykset täyttyvät eikä kaivosviranomaisen selvityksen (liite 3) perusteella luvan myöntämiselle ole kaivoslaissa säädettyä estettä.
Kaivoslaki (621/2011) 45 § ja 50 §.

Kullanhuuhdentaluvan haltijoilla on tässä luvassa mainitulla kullanhuuhdonta-alueella yksinoikeus etsiä ja kartoittaa maaperässä esiintyvää kultaa, ottaa talteen ja hyödyntää maaperässä esiintyvää kultaa huuhtomalla sekä ottaa talteen ja hyödyntää huuhtonnan sivutuotteena irtomaasta löytyvät platinahiput sekä jalo- ja korukivet.

Kullanhuuhdonta-alueen tiedot

Pinta-ala: 7,0 ha
Alueen nimi: Gollebáiki
Sijainti: Sodankylä, Roivainen, Metsähallituksen hallinnoima valtionmaa, metsätalousalue.
Alueen sijainti ja rajat ilmenevät tämän päätöksen liitetystä kartasta (liite 2)

Päätöksen täytäntöönpano

Kullanhuuhdentalupaan perustuvat toimenpiteet saa aloittaa, kun siihen oikeuttava lupapäätös on lainvoimainen ja luvassa määrätty vakuus on asetettu. Jos kullanhuuhdentalupaan perustuvat toimenpiteet edellyttävät muualla lainsäädännössä

vaadittua lupaa, saa toimenpiteen kuitenkin aloittaa vasta, kun asianomainen lupapäätös on lainvoimainen tai toiminnan aloittamiseen on saatu oikeus asiassa toimivaltaiselta viranomaiselta.

Täytäntöönpano muutoksenhausta huolimatta

Toiminta alueella voidaan aloittaa muutoksenhausta huolimatta tämän lupapäätöksen ehtoja noudattaen. Muutoksenhakutuomioistuिन voi valituksesta kumota täytäntöönpanosta muutoksenhausta huolimatta annetun määräyksen.

Perustelut: Kaivoslaki (621/2011) 169 §

Luvan saaja on hakemuksen yhteydessä hakenut lupaa toiminnan aloittamiseen muutoksenhausta huolimatta. Hakija on harjoittanut kullanhuuhdonta samalla alueella aiemminkin. Kun huomioidaan alueen sijainti, aiempi toiminta alueella sekä haetun toiminnan määrä, voidaan todeta, että toiminnan aloittaminen lupaehtojen mukaisesti ei aiheuta alueella sellaisia muutoksia, että se tekisi mahdollisen muutoksenhaun tarpeettomaksi.

Lupamääräykset

Päätöksen voimassaolo:

Kullanhuuhdonta-lupa on voimassa neljä (4) vuotta päätöksen lainvoimaiseksi tulosta.

Perustelut: Luvan voimassaoloaika on lain sallima enimmäisaika luvan voimassaololle, koska kullanhuuhdonnan ei katsota aiheuttavan yleiselle tai yksityiselle edulle sellaista vahinkoja tai haittaa, että luvan voimassaoloaika olisi lyhennettävä.

Menetelmät:

Tämä lupa oikeuttaa lapiokaivun harjoittamiseen lupa-alueella. Suunniteltu kaivumäärä on noin 20m³ vuodessa.

Perustelut: Lupahakemuksen mukaisesti.

Kullanhuuhdonta-alueen kunnossapito

Kullanhuuhdonta on rajoitettava välttämättömiin toimenpiteisiin. Kullanhuuhdonta-luvan nojalla tapahtuvasta toiminnasta ja muusta kullanhuuhdonta-alueen käytöstä ei saa aiheutua haittaa ihmisten terveydelle tai vaaraa yleiselle turvallisuudelle, olennaista haittaa muulle elinkeinotoiminnalle, merkittäviä muutoksia luonnonolosuhteissa, harvinaisten tai arvokkaiden luontoesiintymien olennaista vahingoittumista, merkittävää maisemallista haittaa tai muille lähistöllä olevien alueiden käyttötärpeille haittaa tai vahinkoa eikä vahinkoa alueella sijaitseville kulttuurihistoriallisesti arvokkaille rakennuksille ja niiden pihapiirille. Kullanhuuhdonta-luvan haltijoiden on pidettävä kullanhuuhdonta-alue sellaisessa kunnossa, että se jatkuvasti täyttää turvallisuuden vaatimukset eikä haitallisia

ympäristövaikutuksia, kuten esimerkiksi maa-aineksen kulkeutumista vesistöön luvanmukaisen toiminnan johdosta aiheudu.

Perustelut: Kaivoslaki (621/2011) 24 §.

Poronhoidolle aiheutuvien haittojen vähentäminen

Kullanhuudontaluvan haltijoiden on merkittävä kaivukuopat heijastinkepein ja kaivukauden päätyttyä peitettävä kuopat. Alueelle ei saa sitoa naruja tai muuta vastaavaa kuoppien merkitsemiseksi. Toiminnassa on huomioitava alueen läheisyydessä sijaitseva Sakiaselän poroerotusaita ja porojen mahdollinen kuljetus alueen läpi poroaidalle. Toiminta on tarvittaessa hetkellisesti keskeytettävä, mikäli toiminta estää kuljetusreitin käytön. Kaivukausi on päätettävä vuosittain 1.10. mennessä. Kullanhuudontaan käytetty välineistö on kuljetettava pois tai kasattava selkeästi yhdelle alueelle kaivukauden ulkopuoliseksi ajaksi.

Perustelut: Kaivoslaki (621/2011) 50 §.

Kullanhuudontaluvan nojalla tapahtuvasta toiminnasta ja muusta kullanhuudonta-alueen käytöstä ei saa aiheutua olennaista haittaa muulle elinkeinotoiminnalle eikä muille lähistöllä olevien alueiden käyttötärpeille haittaa tai vahinkoa.

Alue kuuluu Lapin paliskunnan alueeseen. Lupa-alueen läheisyydessä sijaitsee Sakiaselän poroerotusaita, jota käytetään juhannuksen ja heinäkuun puolenvälin välisenä aikana vasanmerkintään ja lokakuun ja tammikuun välisenä aikana porojen erotteluun. Toiminnan ajankohta vaihtelee määräytyen vuotuisten luonnonolosuhteiden mukaan. Lupamääräyksessä mainituilla toimenpiteillä vähennetään kullanhuudonnasta poronhoidolle aiheutuvia haittoja erityisellä poronhoitoalueella. Myös tämän luvan muissa lupamääräyksissä kielletään olennaisen haitan aiheuttaminen muille elinkeinoille sekä määrätään aiheutuneiden vahinkojen ja haittojen korvaamisesta.

Saamelais- ja koltta-asioihin liittyvät määräykset

Kullanhuudontaluvan haltijoiden on huolehdittava, ettei toiminnasta yksin tai yhdessä muiden vastaavien lupien tai alueiden muiden käyttömuotojen kanssa aiheudu sellaista haittaa, joka olennaisesti heikentäisi edellytyksiä harjoittaa saamelaislinkeinoja taikka muutoin ylläpitää ja kehittää saamelaiskulttuuria. Mikäli olennaista haittaa aiheutuu, toiminta on keskeytettävä ja aiheutunut haitta korjattava välittömästi.

Perustelut: Alue sijaitsee saamelaisten kotiseutualueella. Annetuissa lausunnoissa esiin tulleet saamelaislinkeinojen harjoittamiseen ja saamelaiskulttuurin ylläpitämiseen liittyvät yksilöidyt asiat on otettu huomioon tämän luvan muissa lupamääräyksissä, erityisesti saamelaiskulttuurin kannalta tärkeänä pidettävään poronhoitoon kohdistuvat

vaikutukset on huomioitu lupamääräyksessä poronhoidolle aiheutuvien haittojen vähentämiseksi.

Kullanhuuhdonta koskeva selvitysvelvollisuus

Kullanhuuhdontaluvan haltijoiden tulee vuosittain toimittaa Turvallisuus- ja kemikaalivirastolle selvitys talteen otetun kullan ja käsitellyn irtomaan määrästä sekä rakentamisesta kultanhuuhdonta-alueella ja muusta alueen käytöstä.

Selvityksen tulee sisältää:

- 1) talteen otetun kullan määrä grammoina
- 2) käsitellyn irtomaan määrä irtokuutiometreinä
- 3) käytetyt tutkimus- ja työmenetelmät
- 4) kultanhuuhdonta-alueella työskentelevien henkilöiden määrä henkilötyöpäivinä
- 5) työskentelyaika kultanhuuhdonta-alueella
- 6) tehdyt maisemointi- ja jätehuoltotoimenpiteet

Selvitys on jätettävä kaivukautta seuraavan vuoden maaliskuun loppuun mennessä.

Perustelut: Kaivoslaki (621/2011) 28 §, asetus kaivostoiminnasta (391/2012) 9 §.

Kaivannaisjätteen jätehuoltosuunnitelma ja sen noudattaminen

Kullanhuuhdontaluvan haltijoiden on noudatettava viranomaiselle toimittamaansa kaivannaisjätteen jätehuoltosuunnitelmaa.

Perustelut: Kaivoslaki (621/2011) 25 §. Kullanhuuhtoja on velvollinen huolehtimaan maa- ja kivennäisjätteen synnyn ehkäisemisestä, sen haitallisuuden vähentämisestä sekä jätteen hyödyntämisestä tai käsittelemisestä.

Vakuus

Kullanhuuhdontaluvan haltijat ovat asettaneet aiemman lupapäätöksen mukaisesti 1200 euron suuruisen pankkitalletusvakuuden Turvallisuus- ja kemikaalivirastolle kaivoslakiin perustuvasta toiminnasta aiheutuneen vahingon ja haitan korvaamista sekä kaivoslain mukaisten jälkitoimenpiteiden suorittamista varten.

Perustelut: Kaivoslaki (621/2011) 107 §

Alueella on suunniteltu harjoitettavan lapiokaivua. Alue on helposti saavutettavissa. Alueelle ei ole haettu lupaa rakennelmille. Vakuutta voidaan pitää edelleen riittävänä.

Ilmoitus kultanhuuhdonta-alueen maastotöistä

Kullanhuuhdontaluvan haltijoiden on ilmoitettava etukäteen kirjallisesti alueen hallinnasta vastaavalle Metsähallitukselle sekä alueen paliskunnalle ja saamelaiskäräjille kaikista

maastotöistä, jotka voivat aiheuttaa vahinkoa tai haittaa. Maastotöitä koskevassa ilmoituksesta on käytävä ilmi:

- 1) töistä vastaavan henkilön nimi sekä yhteystiedot;
- 2) arvioitu maastotöiden aloitusajankohta ja kesto;
- 3) tarkempi selvitys, mitä maastotöitä tehdään sekä mitä työmenetelmiä ja koneita käytetään;
- 4) arvio toimenpiteiden määrästä;
- 5) alueella työskentelevien henkilöiden lukumäärä;
- 6) arvio maastotöiden vaikutuksista ympäristöön;
- 7) tarvittaessa selvitys muista seikoista, joilla voi olla merkitystä.

Maastotöitä koskevaan ilmoitukseen on liitettävä kartta, johon on merkitty alue, jolla maastotöitä tullaan tekemään. Ilmoitus on tehtävä viimeistään kuukautta ennen maastotöihin ryhtymistä.

Perustelut: Kaivoslaki (621/2011) 27 §, Asetus kaivostoiminnasta (391/2012) 7 §.

Jälkitoimenpiteet

Kun kullanhuuhdontalupa on rauennut tai peruutettu, on kullanhuuhdontaluvan haltijoiden saatettava kullanhuuhdonta-alue välittömästi yleisen turvallisuuden vaatimaan kuntoon, poistettava rakennukset ja rakennelmat sekä laitteet, huolehdittava alueen kunnostamisesta ja siistimisestä sekä saatettava alue mahdollisimman luonnonmukaiseen ja maisemallisesti tyydyttävään tilaan. Kullanhuuhdontaluvan haltijan on tehtävä viipymättä kirjallinen ilmoitus Turvallisuus- ja kemikaalivirastolle ja Metsähallitukselle, kun edellä mainitut toimenpiteet on saatettu loppuun. Ilmoitus on kuitenkin tehtävä viimeistään vuoden kuluttua luvan raukeamisesta tai peruuttamisesta. Ilmoituksen tulee sisältää tieto jälkitoimenpiteiden päättymispäivästä sekä kuvaus toteutetuista jälkitoimenpiteistä.

Perustelut: Kaivoslaki (621/2011) 29 §.

Korvaus alueen hallinnasta vastaavalle viranomaiselle

Kullanhuuhdontaluvan haltijoiden on suoritettava Metsähallitukselle vuotuista korvausta 50 euroa hehtaarilta. Kullanhuuhdontakorvaus on ensimmäiseltä vuodelta maksettava viimeistään 30 päivänä siitä, kun kullanhuuhdontalupa on tullut lainvoimaiseksi tai kaivosviranomaisen on antanut määräyksen päätöksen täytäntöönpanosta muutoksenhausta huolimatta. Seuraavina vuosina korvaus on maksettava viimeistään 15 päivänä maaliskuuta.

Perustelut: Kaivoslaki (621/2011) 102 §

Vahinkojen ja haittojen korvaaminen kullanhuuhdonta-alueella

Kullanhuuhdontaluvan haltijoiden on korvattava kullanhuuhdonta-alueella tapahtuvasta kaivoslakiin perustuvasta toiminnasta aiheutuneet vahingot ja haitat, jollei jonkin toimenpiteen osalta korvauksesta toisin säädetä.

Perustelut: Kaivoslaki (621/2011) 103 §.

Luvan muuttaminen

Mikäli kullanhuuhdonta koskevien toimenpiteiden määrässä, laadussa tai aikataulussa tapahtuu sellainen muutos, että lupamääräyksiä on tarpeen tarkistaa, on luvanhaltijoiden haettava kullanhuuhdontaluvan muuttamista kaivosviranomaiselta.

Perustelut: Kaivoslaki (621/2011) 69 §.

Luvan jatkaminen

Mikäli luvan voimassaoloa halutaan jatkaa, tulee hakemus luvan voimassaolon jatkamiseksi toimittaa kaivosviranomaiselle viimeistään kaksi kuukautta ennen luvan voimassaolon päättymistä. Hakemukseen tulee liittää lupaharkinnan kannalta tarpeelliset ja luotettavat selvitykset alueella harjoitetun toiminnasta ja siitä, että alueella on edelleen edellytyksiä löytää kultaa.

Perustelut: Kaivoslaki (621/2011) 66 §, asetus kaivostoiminnasta (391/2012) 27 §.

Rakentaminen

Alueelle ei saa rakentaa kaivoslain mukaisia rakennelmia.

Perustelut: Kaivoslaki (621/2011) 26 §.

Hakemuksessa ei ole haettu lupaa rakennelmille

Maastoliikenne

Kullanhuuhdonta-alueella ja sen ulkopuolella tapahtuva maastoliikenne edellyttää maastoliikennelain mukaisen luvan maanomistajalta.

Perustelut: Maastoliikennelaki (1710/1995) 2 luku 4§

Lupahakemuksen käsittely

Lupahakemuksesta tiedottaminen

Turvallisuus- ja kemikaalivirasto on tiedottanut hakemuksesta kuuluttamalla sitä 3.2.-14.3.2022. Lausunnot ja mielipiteet on tullut toimittaa viimeistään 14.3.2022.

Lausuntopyyntö ja lausunnot hakemuksesta

Hakemuksesta on lähetetty lausuntopyyntö ja saatu lausunnot seuraavasti:

- 1) Turvallisuus- ja kemikaaliviraston lausuntopyyntö Lapin paliskunnalle 3.2.2022
Lapin paliskunnan lausunto 4.4.2022

Tukesin tulee ottaa huomioon läheisen Sakianselän poroerotuspaikan toiminta. Luvan muuttamista koneelliseksi paliskunta vastustaa jyrkästi.

- 2) Turvallisuus- ja kemikaaliviraston lausuntopyyntö Metsähallitukselle 3.2.2022
Metsähallituksen lausunto 10.2.2022

Tukes pyytää kaivoslain (621/2011) 37 §:n nojalla Metsähallitukselta lausuntoa

kullanhuuhdonnan jatkolupahakemuksesta HL2016:0023, Gollebáiki.
Kullanhuuhdonta-alue HL2016:0023 sijaitsee kokonaisuudessaan Metsähallituksen liiketoiminnan hallinnassa olevalla alueella Sodankylän Vuotsossa Lismanpalossa Lismajoen varressa. Hakemusalueen pinta-ala on 6,95 hehtaaria. Alueella on tarkoitus harjoittaa lapiokaivua, vuotuinen kaivumäärä on 20 m³/v.

Alueen läheisyydessä on harjoitettu metsätaloustoimintaa. Ilmakuvatarkastelun perusteella hakemusaluetta on käsitelty hakkuin ilmeisesti 1950-luvulla ja on metsätaloustoiminnan piirissä. Alue on luontaisesti uudistuvaa.

Alue sijaitsee poronhoitolain tarkoittamalla (848/1990) erityisellä poronhoitoalueella Lapin paliskunnassa ja saamelaiskäräjistä annetun lain (974/1995) 4 §:ssä tarkoitetulla saamelaisten kotiseutualueella. Poronhoitolain mukaan erityisellä poronhoitoalueella ei saa valtion maata käyttää sillä tavoin, että siitä aiheutuu huomattavaa haittaa poronhoidolle. Myös laki Metsähallituksesta (234/2016) edellyttää, että sen hallinnassa olevien luonnonvarojen hoito, käyttö ja suojeleminen on sovittava yhteen siten, että poronhoitolaissa säädetyt veloitteet täytetään.

Metsähallituksella ei ole tällä hetkellä tiedossa ko. alueella nykyistä maankäyttöä muuttavia suunnitelmia. Erityistä virkistyskäyttöä ei ole lupahakemusalueella. Alueella harrastetaan merkityksellisimmin metsäkanalintujen ja hirven metsästystä.

Kullanhuuhdonta-alueilla luvanhaltija on velvollinen korvaamaan Metsähallitukselle aiheuttamansa puusto- yms. vauriot sekä puuston ennen aikaisesta hakkuusta aiheutuneen menetyksen. Polttopuiden ottoon ei saa lupaa ko. lupa-alueen sisälle, maapuita ei saa polttaa, vaan ne jätetään lahoppujatsumoksi. Huuhdonta-alueen ulkopuolelle sijoittuvaan kaivuunkäyttöönkin majoittumiseen ja asuntovaunun talviaikaiseen säilytykseen tulee hakea lupa Metsähallitukselta.

Hakija on ilmoittanut hakemuksessaan, ettei rakentamistarvetta ole.
Tällä hetkellä Metsähallituksella ei ole tiedossa, että itse hakemusalueella olisi arvokkaita luontokohteita, uhanalaisten kasvien ja eläinten esiintymiä, petolintujen pesintää tai tunnettuja kulttuuriperintökohteita lukuun ottamatta savottakämpän jäännöksiä. Alueelta tai sen välittömästä läheisyydestä ei ole kartoitettu muinaismuistolain (17.6.1963/295) suojaamia muinaisjäännöksiä tai muita kulttuuriperintökohteita. Jos maata kaivettaessa tai muuta työtä suoritettaessa tavataan kiinteä muinaisjäännös, on työ muinaisjäännöksen kohdalta heti keskeytettävä ja ilmoitettava kohde Saamelaismuseumille Siidalle tarpeellisia toimenpiteitä varten. Myös muut alueella mahdollisesti olevat kulttuuriperintökohteet, kuten vanhat kankaavun historiaan liittyvät jäännökset, tulee ottaa huomioon maankäytössä. Metsähallitus toteaa kuitenkin, että tällä hetkellä Metsähallituksen tiedossa ei ole em. kohteita hankkeen alueella, mutta Metsähallitus ei tule tekemään alueella

maastokartoituksia ko. hankeen johdosta. Metsähallitus ei täten sitoudu tällä lausunnollaan vastuuseen alueen mahdollisista kartoittamattomista ja vielä löytymättömistä kohteista. Luonnonsuojelu- ja vesilain viranomaisvalvonnasta alueella vastaa Lapin ELY-keskus. Lisätietoa alueen mahdollisista vesiluontotyypeistä, suojelualueista, rauhoitetuista ja suojelluista kohteista ja lajeista sekä haetun toiminnan vaikutuksista niihin voi antaa Lapin ELY-keskus.

Metsähallitus muistuttaa, että kullanhuuhdonta on huomattava vesistöihin suoraan vaikuttava maankäyttömuoto. Kullankaivuun haitalliset vaikutukset konkretisoituvat, mikäli kullanhuuhdonnan vuoksi alapuoliseen vesistöön pääsee hienojakoista maa-ainesta ja ravinteita. Vesiluonnon osalta kaivutoiminta tulee järjestää siten, ettei alapuoliseen vesistöön pääse kalastolle ja muulle vesiluonnolle haitallisessa määrin liettymistä aiheuttavaa mineraaliainesta eikä ravinteita. Maa-aineksien pääsy alapuoliseen vesistöön voidaan estää riittävällä veden kierrätyksellä ja saostusaltailla.

Metsähallitus pyytää muistuttamaan kaivajaa seuraavista asioista mahdollisen luvan myöntämisen yhteydessä:

- Kaivukauden päättyessä jyrkät kaivantojen reunat on luiskattava. Reunat on myös merkittävä maastoon riittävän näkyvästi porotaloutta haittaamattomalla tavalla, ns. pyykkinarut ja lippusiimat on kielletty
- Tarvittaessa porotalouden työt on huomioitava toiminnassa
- Puuston poisto on tehtävä kaivun etenemisen mukaan kaivukausittain etukäteen Metsähallituksen kanssa sopien. Puuston poisto on rajattava vain välttämättömään ja korvattava
- Kullanhuuhdonta-alueilla luvanhaltija on velvollinen korvaamaan Metsähallitukselle aiheuttamansa puusto- yms. vauriot sekä puuston ennenaikaisesta hakkuusta aiheutuneen menetyksen eli odotusarvokorvauksen
- Metsähallitus on tienpitäjä alueelle johtavan tiestön kulkiessa Metsähallituksen hallinnassa olevalla valtioneumalla. Kullanhuuhdentalupa ei anna suoraan oikeutta tiestön käyttöön. Metsähallitus ei yleensä rajoita teillään kevyttä liikennettä, mutta raskaisiin kuljetuksiin on oltava Metsähallituksen lupa. Alueella oleva Metsähallituksen metsäautotiestö on heikkokuntoista. Metsähallitus ei vastaa tiestön huonosta kunnosta ihmisille ja kalustolle mahdollisesti aiheutuneista vahingoista. Raskaiden kuljetusten ja muun liikennöinnin mahdollisesti aiheuttamat vauriot tiestölle tulee aiheuttajan korvata
- Omien teiden rakentaminen on kielletty
- Kullanhuuhdentalupa ei oikeuta liikkumiseen maastossa koneellisilla kulkuneuvoilla ja liikennöintiin tulee olla maastoliikennelupa

Metsähallitus arvioi, ettei porotalouden rakenteille kyseessä olevassa tapauksessa aiheudu haittaa, koska rakenteita ei ole lupahakemusalueella eikä välittömässä lähiympäristössä.

Porotalouden TOKAT-paikkatietojärjestelmän mukaan alue on porojen ympärivuotista laidunaluetta sekä jäkälälaidunaluetta. Sakiaselän aita-alue on kuitenkin varsin lähellä ja poronhoitotyöt on huomioitava kullanhuuhdonnassa.

Tukes pyytää lausuntopyynnössään kaivoslain 38 §:n nojalla myös Metsähallituksen perusteltua näkemystä alueen hallinnasta vastaavana viranomaisena hakemuksen mukaisen toiminnan vaikutuksesta saamelaiden oikeudelle alkuperäiskansana ylläpitää ja kehittää kieltään ja kulttuuriaan, huomioiden alueen läheisyydessä olevat muut vastaavat luvat ja muut käyttömuodot.

Metsähallitus toteaa, ettei sillä ole tarvittavaa tietoa ja osaamista saamelaiskulttuurille aiheutuvien vaikutusten arviointiin, joten Metsähallitus ei ota kantaa toiminnan vaikutuksesta saamelaiskulttuuriin.

3) Turvallisuus- ja kemikaaliviraston lausuntopyyntö Sodankylän kunnalle 3.2.2022

Sodankylän kunta ei ole antanut lausuntoaan hakemuksesta.

4) Turvallisuus- ja kemikaaliviraston lausuntopyyntö Lapin elinkeino-, liikenne- ja ympäristökeskukselle 3.2.2022

Lapin elinkeino-, liikenne- ja ympäristökeskuksen lausunto 8.3.2022

Haettava kullanhuuhdonta-alue sijaitsee Sodankylän kunnan alueella Roivaisessa, Lismanjoen länsipuolella.

Alue ei sisälly luonnonsuojeluohjelma- tai luonnonsuojelualueisiin ei myöskään erämaa-alueisiin eikä Natura 2000 -suojelualueverkostoon. Kullanhuuhdonta-alue sijaitsee poronhoitolain (1990/848) tarkoittamalla erityisellä poronhoitoalueella Lapin paliskunnassa. Alue on Saamelaiden kotiseutualuetta (laki saamelaiskäräjistä 1995/974 4§) ja se on Metsähallituksen hallinnassa olevaa valtion maata.

Luontoarvojen suojelu

Kullanhuuhdonta-alueella ei Hertta-rekisterin Eliöt-tietokannan mukaan (SYKE) ole luonnonsuojelulain 42 §:n nojalla koko maassa rauhoitettujen kasvilajien, 46 §:n uhanalaisten lajien tai 47 §:n erityisesti suojeltavien lajien esiintymiä ja eläinten havaintopaikkoja, eikä luontodirektiivin liitteiden II ja IV lajien esiintymiä ja eläinten havaintopaikkoja.

Mikäli alueelta havaitaan edellä mainittuja lajeja, on huuhdonta-toiminta järjestettävä siten, että siitä ei aiheudu luonnonsuojelulaissa kiellettyä seurausta, kuten lajin heikentämistä tai häviämistä eikä lajin elinympäristön heikentämistä tai tuhoutumista.

Tarvittaessa edellä mainitut laji- ja luontotyyppiäsiintymät, samoin kuin vesilain nojalla suojellut lähteet, on rajattava huuhdonta-alueen ulkopuolelle, ellei esiintymien säilymistä voida turvata muilla toimenpiteillä.

Metsätalousalueellakin toimittaessa tulee huomioida luonnonsuojelulain säännökset ja tavoitteet sekä Metsähallituksen alueelle mahdollisesti antamat käytännön ohjeet.

Kaivannaisjätteen jätehuoltosuunnitelmat, vesiensuojelu

Hakemuksen mukaan huuhdontavedet johdetaan aiemmin kaivettuihin kuoppiin, joista vedet imeytyy maaperään. Syntyvää lietettä ei johdeta alueille, joista niillä olisi vaarana kulkeutua vesistöön.

Yhteisvaikutusten kautta yksittäiselläkin paikalla on vaikutusta alapuoliseen vesistöön. Kun vesistöalueella voi olla kymmeniäkin huuhdontapaikkoja, on vaara, että toiminnasta aiheutuvalla yhteiskuormituksella on vesistön tilaa heikentävä vaikutus.

Huuhdottavan aineksen käsittely tulee järjestää siten, että samentumista aiheuttava humuksen ja kiintoaineksen joutuminen alapuoliseen vesistöön estetään myös tulva-ajat huomioon ottaen.

Kalatalous

Huuhdontavesistöllä on tavallisesti, aivan vähäisiä latvapurojen yläosia lukuun ottamatta, kalataloudellista merkitystä sekä kalojen oleskelualueena että kulkureittinä ja myös kutu- ja poikastuotantoalueena. Tämä on huuhdontatoiminnassa otettava huomioon siten, että joen tai puron varsi pensaineen ja puustoineen säilytetään mahdollisimman suurelta osin luonnontilassa ja huolehditaan em. veden laatuun kohdistuvien heikentävien vaikutusten estämisestä.

Kulttuurihistoria ja rakentaminen

Kullanhuuhdontakulttuuriarvot on kaivutoiminnassa turvattava, mikäli sellaisia on haetulla huuhdonta-alueella.

Kullanhuuhdontalupahakemuksen yhteydessä alueelle ei haeta lupaa rakentaa rakennuksia tai rakennelmia.

Kulkeminen alueelle

Hakemuksen mukaan alueelle kuljetaan kävellen teitä ja polkuja pitkin sekä autolla olemassa olevia metsäteitä pitkin.

Moottoriajoneuvon käyttö maastossa edellyttää maanomistajan luvan (maastoliikennelaki 4§)

Lähtökohdat ja sääntely

Saamelaiskäräjien lakisääteisenä tehtävänä on hoitaa saamelaisten omaa kieltä ja kulttuuria sekä saamelaisten asemaa alkuperäiskansana koskevat asiat (saamelaiskärjälaki 5 §).

Ennen asian ratkaisemista Tukes ilmoittaa varaavansa Saamelaiskäräjille mahdollisuuden selvittää hakemuksen mukaisesta toiminnasta aiheutuvat vaikutukset saamelaisten oikeudelle alkuperäiskansana ylläpitää ja kehittää omaa kieltään ja kulttuuriaan, harkita mahdollisten haittojen vähentämiseksi ja ehkäisemiseksi tarvittavat toimenpiteet sekä ottaa kantaa saamelaiskärjistä annetun lain 9 §:n säädettyjen neuvottelujen tarpeellisuuteen.

Saamelaisten kotiseutualueelle kohdistuvalle kullanhuhdonnalle ei saa myöntää lupaa, jos luvan mukainen toiminta yksin tai yhdessä muiden vastaavien lupien tai alueiden muiden käyttömuotojen kanssa olennaisesti heikentäisi edellytyksiä harjoittaa perinteisiä saamelaiselinkeinoja taikka muutoin ylläpitää ja kehittää saamelaiskulttuuria (kaivoslaki 50 §). Jos on mahdollista poistaa lupaharkinnassa esille tullut luvan myöntämisen este lupamääräyksiin, voidaan lupa myöntää (kaivoslaki 50 §). Lisäksi poronhoitolain 2 §:n tarkoittamalla erityisellä poronhoitoalueella valtion maata ei saa käyttää siten, että aiheutuu huomattavaa haittaa poronhoidolle.

Kaivoslaki (38 §) edellyttää, että lupaharkinnan pohjaksi selvitetään yhteistyössä saamelaiskäräjien, alueen paliskuntien, alueen hallinnasta vastaavan viranomaisen tai laitoksen ja hakijan kanssa luvan mukaisesta toiminnasta saamelaiskulttuurin ylläpitämiseen kohdistuvat vaikutukset ja että haittojen vähentämiseksi ja estämiseksi harkitaan tarvittavat toimenpiteet. Asiaa selvitetessä tulee ottaa huomioon: 1) hakemuksessa tarkoitettun alueen läheisyydessä voimassa olevat vastaavat luvat; 2) mitä saamelaisten oikeuden kannalta alkuperäiskansana tärkeitä alueita hakemus koskee; 3) muut saamelaisten oikeutta alkuperäiskansana häiritsevät alueiden käyttömuodot hakemuksessa tarkoitettulla alueella ja sen läheisyydessä. Kaivoslain 38 §:n mukainen yhteistyömenettely selvityksen laatimiseksi lupaharkinnan pohjaksi edellyttäisi laajempaa yhteistoimintaa kuin nykyinen kuulemismenettely ja siihen osallistuminen.¹ Ennen kuin tällainen laajempi menettely on luotu, Saamelaiskäräjät pyrkii huomioimaan resurssiensa rajoissa alkuperäiskansaoikeuden dosentti Heinämäen suosituksen esittää mahdollisimman yksityiskohtaisesti oma arvionsa suunnitellun toiminnan vaikutuksista saamelaiskulttuurille.²

Kuulemisen kohteena oleva toiminta

Kuulemisen kohteena on lupahakemusta, joka koskee ns. lapiokaivuna tapahtuvaa kullanhuhdonta Gollebáiki -nimisellä kullanhuhdonta-alueella Sodankylän kunnassa Lapin paliskunnan Alapalkisen tokkakunnan alueella. Lupahakemuksella haetaan jatkoa 13.12.2021 rauenneelle kullanhuhdontaluvulle (Tukes päätös 13.11.2017) ja sen mahdollistaman toiminnan jatkamiselle ilman muutoksia. Lupa-alue on kooltaan 6,95 ha. Suunniteltu vuotuinen kaivumäärä on 20 m³. Rakennuksia tai rakennelmia varten ei haeta lupaa.

Kaivannaisjätteen jätehuoltosuunnitelma on laadittu.

Voimassa olleeseen kullanhuuhtontalupaan sisältyi lupamääräys poronhoidolle aiheutuvien haittojen vähentämisestä seuraavasti: Kaivukuopat on merkittävä heijastinkepein ja peitettävä kaivukauden päätyttyä; naruja tms. ei saa sitoa alueelle; Sakiaselän poroerotusaita ja porojen kuljetus alueen läpi poroaidalle on huomioitava niin, että toiminta keskeytetään hetkellisesti, mikäli se estää kuljetusreitien käytön, ja että kaivukausi on päätettävä 1.10. mennessä ja kaivukauden ulkopuoliseksi ajaksi välineistö kuljetettava pois tai kasattava selkeästi yhdelle alueelle.

Saamelaiskulttuuriin kohdistuvien vaikutusten selvittäminen

Kaivosviranomaisen toimittamassa maankäyttöselvityksessä jää huomiotta, että suunniteltu toiminta kohdistuu Lapin paliskunnan Alapalkisen tokkakunnan alueelle. Alapalkisen toiminta on rajattu omalle alueelleen Lokan ja Porttipahdan tekoaltaiden välille, Vuotson eteläpuolelle. Tarkastelussa on otettava huomioon kaivosviranomaisen maankäyttöselvityksessä esittämän ohella, että paliskunnan kokonaispinta-ala pitää sisällään kaikki muut alueidenkäyttömuodot ja niiden häiriöalueet, mikä luonnollisesti pätee Alapalkisen tokkakunnan toiminta-alueeseenkin. Saamelaiskäräjät painottaa yhteisvaikutusten huomioimista kaivoslain mukaisessa harkinnassa. Kaivosviranomaisen pyytämää selvitystä varten on olemassa lisäaineistoa Lapin paliskunnan Alapalkisen tokkakunnan alueelle sijoittuvien lupahakemusten yhteydessä toimitetuissa Saamelaiskäräjien lausunnoissa (liitteet 1–3)(Kaivosviranomaisen lisäys: päätöksen liitteet 4-6). Lupa-alue sijoittuu lapiokaivusta konekaivun pariin tulleiden/tulevien lupa-alueiden yhteyteen ja poronhoitoon näillä alueilla harjoitettavan toiminnasta kohdistuvat haitat on Saamelaiskäräjien edellä esitetyissä lausunnoissa nähty merkittäviksi.

Saamelaiskulttuurin mukaisen arvioinnin lähtökohtana tulee olla Alapalkisen tokkakunta. Kuulemisaineistoon ei sisälly arviota haetun toiminnan vaikutuksista yksin tai yhdessä muiden vastaavien lupien tai alueiden muiden käyttömuotojen kanssa Alapalkisen tokkakunnan tilanteeseen. Tämä mahdollistaisi kaivoslain 38 § tarkoitetun arvioinnin siitä, heikentäisikö haettu toiminta edellytyksiä harjoittaa perinteisiä saamelaiselinkeinoja taikka muutoin ylläpitää ja kehittää saamelaiskulttuuria. Saamelaiskäräjät esittää, että lupaviranomainen hyväksyy lupaharkintansa lähtökohdaksi edellä esitetyt seikat.

Lapin paliskunnan Alapalkisen porojen kuljetusreitien sekä erotusaidan häiriötön käyttö on lupaharkinnassa keskeisesti huomioitava kysymys. Nyt kyseessä oleva lupa-alue sijoittuu uomanmyötäisesti kauimmillaan n. 890 m ja lähimmillään n. 240 m päähän erotusaidasta. Lupa-alueella tapahtuva maanmuokkaus ja sille sijoittuvat kuopat ja altaat voivat aiheuttaa poroille ja poronhoidolle este- ja haittavaikutuksia.

Johtopäätökset

Saamelaiskäräjät esittää, että suunniteltua toimintaa tulee rajoittaa lupamääräyksin siten, että voidaan varmistaa Lapin paliskunnan Alapalkisen tokkakunnan porojen kuljettaminen erotuksiin sekä Sakiaselän erotusaidan toiminnan häiriintymättömyys. Tästä syystä Saamelaiskäräjät esittää, että lupaharkinnassa huomioitaisiin toimintojen yhteisvaikutuksen aiheuttama kuormitus, estevaikutukset ja laidunpoistuma. Saamelaiskäräjät ei ole antanut lausuntoaan hakemuksesta

1 Heinämäki, L. 2021 Opas saamelaisia koskevien oikeusnormien tulkintaan ja soveltamiseen ympäristöön ja maankäyttöön liittyvissä kysymyksissä, luku 5.1. Saamelaiskulttuurin heikentämiskielto kaivoslaissa, s. 37–53. Saamelaiskäräjät. Ladattavissa osoitteessa: <https://www.samediggi.fi/toiminta/elinkeino-ja-oikeus/>, luettu 10.2.2022.
2 Edellä viitattu Heinämäki 2021, s. 52.

6) Turvallisuus- ja kemikaaliviraston lausuntopyyntö Saamelaismuseo Siidalle 3.2.2022
Saamelaismuseo Siidan lausunto 13.3.2022

Turvallisuus- ja kemikaalivirasto on pyytänyt Saamelaismuseo Siidalta lausuntoa Veli-Pekka Kämäräisen, Jussi Annanollin, Marko Moilasen, Jari Mannilan ja Pirkka-Pekka Kurun kullanhuuhtonon jatkolupahakemuksesta HL2016:0023, Gollebáiki. Saamelaismuseo Siida on saamelaisalueella toimivaltainen viranomaisen arkeologisen kulttuuriperinnön sekä maiseman ja rakennusperinnön suojelun ja hoidon suhteen.

Kullanhuuhtonalupahakemusalue HL2016:0023 sijaitsee Sodankylän kunnassa, noin 6,5 km Vuotson kylän eteläpuolella ja valtatie 4:n itäpuolella, Roivaisen ja Pöllimaan välissä, Lokkaan laskevan Lismajoen pohjoispuolella. Kullanhuuhtonon jatkolupaa haetaan lapiokaivuun 6,95 hehtaarin alueelle seuraavaksi kymmeneksi vuodeksi. Hakemukseen on liitetty kaivannaisjärjestyksen jätehuoltosuunnitelma, mutta vuosittaista kaivumäärää ei ole merkitty.

Pohjois-Lapin maakuntakaavassa (2007) alue on Sodankylän metsätalous- ja poronhoitovaltaista aluetta merkinnällä M-1 4561, jonka kehittämisperiaatteena on, että metsätalous ja poronhoito ovat alueen rinnakkaisina pääkäyttötarkoituksina. Lokka-Koitelainen-Kevitsa-osayleiskaavassa (2001) alue on metsätalous- sekä poronhoitovaltainen alue M-1. Merkinnällä osoitettuja alueita voidaan käyttää muihin tarkoituksiin vain pääasiallista käyttötarkoitusta sanottavasti haittaamatta ja luonnetta muuttamatta. Lupahakemusalue kuuluu saamelaisten kotiseutualueeseen ja on poronhoitolain 2.2 § mukaan erityisesti poronhoitoa varten tarkoitettulla alueella, jolla maata ei saa käyttää niin, että siitä aiheutuu huomattavaa haitta porotaloudelle. Lupahakemusalue sijaitsee Lapin paliskunnan alapalkisen tokkakunnan alueella. Alueella harjoitetaan intensiivistä, ympärivuotista poronhoitoa.

Lupahakemusalueesta noin 250 m lounaaseen on Sakiaselän poroaita siula-aitoineen.

Kulttuuriympäristö

Alueelta ei tunneta muinaismuistolailla (295/1963) suojeltuja kiinteitä muinaisjäännöksiä. Mikäli alueelta havaitaan merkkejä esihistoriallisen ihmisen toiminnasta, kuten liesiä tai muinaisesineitä, työt löytöpaikalla on keskeytettävä ja löydöistä on ilmoitettava museoviranomaisille, tässä tapauksessa Saamelaismuseo Siidan arkeologille.

Alueella sijaitsee koordinaattien P 7547168, I 503146 kohdalla lautaseinäisen rakennuksen romahtanut jäännös. Kohde on TVH:n 1950-luvun alussa rakennettu kämpä. Hakija ottaa kohteen huomioon.

Saamelaismuseo Siida toteaa, että yksittäisenä kullankaivuun lupahakemusalueena HL2016:0023 ei tässä laajuudessa uhkaa eikä vähennä alueen kulttuuriperintöarvoja. Kullanhuuhdonta-lupahakemusten kokonaisvaltaiselle tarkastelulle on kuitenkin selkeä tarve tilanteessa, jossa yksittäiset, pinta-alaltaan pienet huuhdonta-alueet käytännössä muodostavat suuren yhtenäisen alueen. Suuruudeltaan enintään 7 hehtaarin vierekkäisiä kullanhuuhdonta-alueita tulisi voida käsitellä laajempina aluekokonaisuuksina, esimerkiksi jokilaaksoittain tai muuten alueittain, jotta kullanhuuhdonnan kokonaisvaikutuksia voidaan arvioida maiseman ja luonnonympäristön kannalta.

Näin ollen Saamelaismuseo Siida kehottaa Tukesia vastaavana lupa- ja valvontaviranomaisena käsittelemään kullanhuuhdonta-lupahakemuksia alueellisina kokonaisuuksina ja arvioimaan niiden yhteisvaikutuksia kyseisen alueen kulttuuriperintöön ja luonnonympäristöön ja erityisesti maisemaan.

Turvallisuus- ja kemikaaliviraston kannanotto lausunnoissa ja muistutuksissa esitettyihin yksilöityihin vaatimuksiin.

Lausunnoissa esitetyt kaivosviranomaisen toimivaltaan liittyvät seikat on otettu päätöksessä huomioon lupamääräyksillä.

Muistutukset ja mielipiteet

Muistutuksia ja mielipiteitä ei ole jätetty.

Hakijan selitys

Hakijalta ei ole pyydetty selitystä

Päätösmaksu

Päätösmaksu 640 €. Valtion talous- ja henkilöstöhallinnon palvelukeskus lähettää laskun hakijalle.

Perustelut: Asetus Turvallisuus- ja kemikaaliviraston maksullisista suoritteista (1391/2018)

Maksua määritettäessä on huomioitu maksuasetuksen mukaan peritty 20% ennakkomaksu.

Muutoksenhaku

Tähän päätökseen saa hakea muutosta kaivoslain (621/2011) 162 §:n nojalla Pohjois-Suomen hallinto-oikeudelta valittamalla siten kuin oikeudenkäynnistä hallintoasioissa annetussa laissa (808/2019) säädetään. Päätöksestä perittävästä maksusta voidaan valittaa samassa järjestyksessä kuin pääasiasta.

Liitteenä olevasta valitusosoituksesta ilmenee, miten muutosta haettaessa on meneteltävä.

Päätöksestä tiedottaminen

Päätöksestä tiedotetaan kaivoslain (621/2011) 58 §:n mukaisesti. Lupapäätös liitteineen toimitetaan hakijalle. Päätös toimitetaan niille kunnille, elinkeino-, liikenne- ja ympäristökeskuksille ja muille tahoille, joille on asian käsittelyn aikana annettu tieto ja joilta on pyydetty lausunto. Jäljennös päätöksestä toimitetaan myös saamelaiskäräjille, jos se kohdistuu saamelaisten kotiseutualueelle tai se koskee kaivoslain 38 §:n 2 momentissa tarkoitettua hanketta, sekä paliskunnalle, mikäli se kohdistuu erityiselle poronhoitoalueelle. Päätöksen antamisesta ilmoitetaan niille, jotka ovat tehneet muistutuksen asiassa tai ovat ilmoitusta erikseen pyytäneet, sekä niille asianosaisille, joita asia erityisesti koskee. Päätös annetaan tiedoksi julkisella kuulutuksella kaivosviranomaisen verkkosivuilla (www.tukes.fi). Tieto kuulutuksesta julkaistaan toiminnan vaikutusalueen kunnassa kuntalain 108 §:n mukaisesti.

Sovelletut säännökset

Kaivoslaki (621/2011)

Asetus kaivostoiminnasta (391/2012)

Asetus Turvallisuus- ja kemikaaliviraston maksullisista suoritteista (1391/2018)

Lisätietoja

Lisätietoja tarvittaessa kaivosasiat@tukes.fi tai puh. 029 5052 117

Tämä asiakirja on sähköisesti allekirjoitettu. Asian on esitellyt ylitarkastaja Pasi Molkoselkä ja ratkaissut ryhmäpäällikkö Terho Liikamaa.

LIITTEET	Liite 1. Valitusosoitus Liite 2. Kartta alueesta (1:10 000) Liite 3. Selvitys kullanhuuhtontaluvan myöntämisen esteistä Liite 4. Saamelaiskäräjien lausunnon liite 1. Liite 5. Saamelaiskäräjien lausunnon liite 2. Liite 6. Saamelaiskäräjien lausunnon liite 3.
TIEDOKSI	Lapin paliskunta Lapin Ely-keskus Metsähallitus Saamelaiskäräjät Saamelaismuseum Siida Sodankylän kunta

VALITUSOSOITUS

Valitusviranomainen

Päätökseen saa hakea muutosta valittamalla sille hallinto-oikeudelle, jonka tuomiopiirissä pääosa tässä päätöksessä tarkoitettusta alueesta sijaitsee. Toimivaltainen hallinto-oikeus on mainittu valitusosoituksen lopussa. Valituskirjelmä osoitetaan valitusviranomaiselle ja se on toimitettava valitusajassa hallinto-oikeuden kirjaamoon.

Valitusaika

Päätös katsotaan tulleen tiedoksi saaduksi seitsemän (7) päivän kuluessa päätöksen antopäivästä sitä määräaikaan lukematta. Valitus on tehtävä kirjallisesti 30 päivän kuluessa päätöksen tiedoksisaannista. Valitusaika päättyy 10.8.2022

Valitusoikeus

Päätöksestä voivat valittaa ne, joiden etua, oikeutta tai velvollisuutta asia saattaa koskea, sekä vaikutusalueella ympäristön-, terveyden- tai luonnonsuojelun taikka asuinympäristön viihtyisyyden edistämiseksi toimivat rekisteröidyt yhdistykset tai säätiöt, asianomaiset kunnat, elinkeino-, liikenne- ja ympäristökeskukset ja muut asiassa yleistä etua valvovat viranomaiset, saamelaiskäräjät sillä perusteella, että luvassa tarkoitettu toiminta heikentää saamelaisten oikeutta alkuperäiskansana ylläpitää ja kehittää omaa kieltään ja kulttuuriaan ja kolttien kyläkokous sillä perusteella, että luvassa tarkoitettu toiminta heikentää kolttien elinolosuhteita ja mahdollisuuksia harjoittaa elinkeinoja.

Valituksen sisältö

Valituskirjelmässä on ilmoitettava

- 1) päätös, johon haetaan muutosta
- 2) miltä kohdin päätökseen haetaan muutosta ja mitä muutoksia siihen vaaditaan tehtäväksi
- 3) perusteet, joilla muutosta vaaditaan
- 4) valittajan nimi ja kotikunta
- 5) postiosoite ja puhelinnumero, joihin asiaa koskevat ilmoitukset valittajalle voidaan toimittaa

Jos valittajan puhevaltaa käyttää hänen laillinen edustajansa tai asiamiehensä tai jos valituksen laatijana on joku muu henkilö, valituskirjelmässä on ilmoitettava myös tämän nimi ja kotikunta.

Valittajan, laillisen edustajan tai asiamiehen on allekirjoitettava valituskirjelmä, ellei valituskirjelmää toimiteta sähköisesti (telekopiona tai sähköpostilla).

Valituksen liitteet

Valituskirjelmään on liitettävä

- 1) päätös, johon haetaan muutosta valittamalla, alkuperäisenä tai jäljennöksenä
- 2) asiakirjat, joihin valittaja vetoaa vaatimuksensa tueksi, jollei niitä ole jo aikaisemmin toimitettu viranomaiselle
- 3) asiamiehen valtakirja

Valituskirjelmän toimittaminen perille

Valituskirjelmän voi viedä valittaja itse tai hänen valtuuttamansa asiamies. Valituskirjelmä liitteineen voidaan myös lähettää postitse, telekopiona tai sähköpostilla. Postiin valituskirjelmä on jätettävä niin ajoissa, että se ehtii perille valitusajan viimeisenä päivänä ennen aukioloajan päättymistä. Hallinto-oikeudessa kirjaamon aukioloaika on klo 8.00–16.15. Sähköisesti (telekopiona tai sähköpostilla) toimitetun valituskirjelmän on oltava toimitettu niin, että se on käytettävissä vastaanottolaitteessa tai tietojärjestelmässä määräajan viimeisenä päivänä ennen virka-ajan päättymistä.

Valittajalta peritään hallinto-oikeudessa **oikeudenkäyntimaksu** 270 euroa. Oikeudenkäyntimaksua ei peritä, jos hallinto-oikeus muuttaa valituksenalaista päätöstä muutoksenhakijan eduksi. Tuomioistuinmaksulaissa (1455/2015) on erikseen säädetty eräistä tapauksista, joissa maksua ei peritä.

Toimivaltaisen hallinto-oikeuden yhteystiedot muutoksenhakua varten:

Pohjois-Suomen hallinto-oikeus

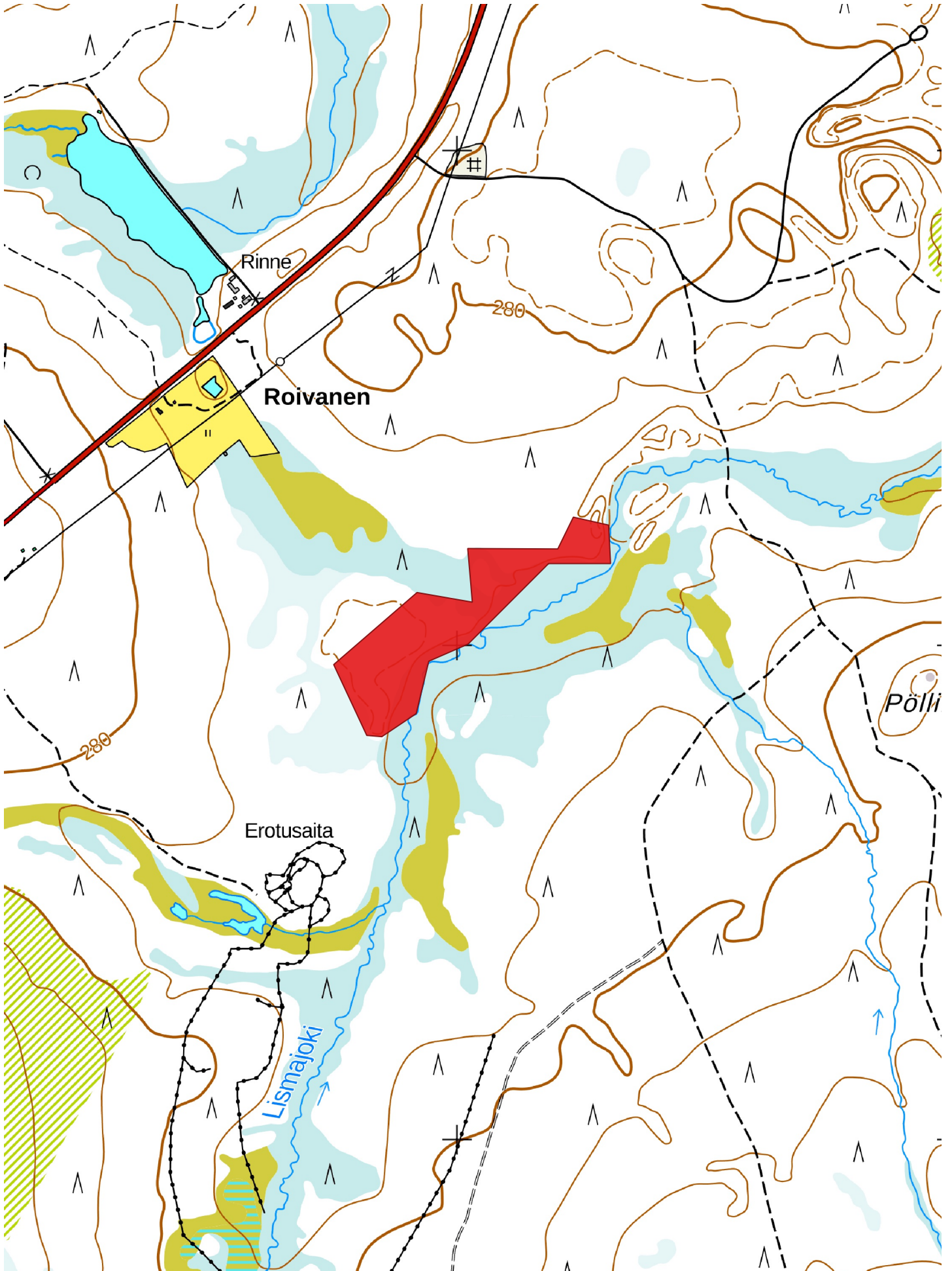
Käyntiosoite: Isokatu 4, OULU

Postiosoite: PL 189, 90101 OULU

Faksi: 029 56 42841

Sähköposti: pohjois-suomi.hao@oikeus.fi

Puhelin: 029 56 42800 (vaihde)



Selvitys kullanhuudontaluvan HL2016:0023 mahdollisista myöntämisen esteistä

Lupa-alueen kuvaus

Kullanhuudontalupa-alue HL2016:0023 (7,0 ha) sijoittuu Sodankylän kuntaan Lapin paliskunnan ja Alapalkin tokkakunnan alueelle, Lismanpalon eteläpuolelle.

Alue sijaitsee poronhoitolain tarkoittamalla erityisellä poronhoitoalueella ja saamelaisten kotiseutualueella.

Lapin paliskunnan kokonaispinta-ala on noin 456 000 ha ja Alapalkin tokkakunnan noin 34 400 ha. Paliskunnan alueelle sijoittuu 62 kpl lainvoimisia kullanhuudontaan oikeuttavia lupia, pinta-alaltaan yhteensä noin 300 ha. Alapalkin tokkakunnan alueelle lainvoimaisia lupia sijoittuu vastaavasti 20 kpl (noin 110 ha). Näistä kyseisen lupa-alueen läheisyyteen (2 km säteellä alueesta) sijoittuu 14 kpl (noin 75 ha). Alueen läheisyydessä on myös vireillä 10 kpl kullanhuudontalupahakemuksia yhteispinta-alaltaan noin 60 ha.

Luvan mukaisen toiminnan kuvaus

Alueella on tarkoitus harjoittaa lapiokaivua, vuotuinen kaivumäärä on noin 20m³. Alueella on tarkoitus jatkaa hakijoiden aiempaa saman laajuista toimintaa, mutta koska hakemus saapui aiemman luvan raukeamisen jälkeen, hakemusta ei voida käsitellä jatkohakemuksena.

Muut mahdollisesti häiritsevät alueiden käyttömuodot lupa-alueella ja sen läheisyydessä

Lupa-alue kuuluu Metsähallituksen hallinnoimaan metsätalousalueeseen. Alueen käyttöä ohjataan saamelaisten kotiseutualueen luonnonvarasuunnitelmalla. Metsähallitus ei linjauksensa mukaisesti myy kyseessä olevan alueen läheisyydestä maa-alueita.

Uusia vuokrasopimuksia tehtäessä Metsähallitus kuulee alueen paliskuntaa ennen sopimuksen tekemistä. Lisäksi Metsähallitus on laatinut paliskuntain yhdistyksen kanssa yhteistyösopimuksen, jossa määritellään Metsähallituksen ja paliskunnan yhteistoiminta erilaisten maankäyttömuotojen yhteydessä.

Lupa-alueella ei ole poronhoitoon liittyviä rakennelmia. Alueen lounaispuolella lähimmillään noin 200 m:n päässä alueesta sijaitsee Lapin paliskunnan käytössä oleva Sakiaselän erotusaita. Alueen välittömässä läheisyydessä on kuljetusreitti, jota pitkin paliskunta kuljettaa poroja erotusaitaan keskikesällä ja syksyllä.

Lupa-alueella tai sen välittömässä läheisyydessä ei ole retkeilytarkoitukseen käytettäviä reittejä tai rakenteita.

Metsähallitus myy metsästyslupia lupa-alueelle ja sen läheisyyteen. Lisäksi paikallisilla asukkailla on vapaa metsästyoikeus alueella. Alueen poronhoito huomioidaan lupametsästyksen mitoittamisessa.

Kun huomioidaan edellä kerrotut tosiseikat, kullanhuudontaluvassa annetut määräykset ja muualla lainsäädännössä ja viranomaispäätöksissä annetut velvoitteet ja luvan saajien aiempi toiminta alueella, voidaan todeta, että kullanhuudontaluvan HL2016:0023 oikeuttamat toimenpiteet eivät yksin taikka yhdessä muiden vastaavien lupien ja edellä kuvattujen muiden maankäyttömuotojen kanssa olennaisesti heikennä saamelaisten oikeutta harjoittaa kulttuuriaan. Yhteisvaikutusta arvioidessa on huomioitu lausunnoissa esiin tulleet seikat sekä alueiden ja toimintojen kokonaismäärä, sijainti ja toiminta.

Lisäksi alue on rajattu ja toimintaan tarvittavien lupien lupaehdot niin kyseisellä lupa-alueella kuin läheisyydessäkin turvaavat sen, että toiminnasta mahdollisesti aiheutuvat haitat ovat ajalliselta kestoaltaan ja sijainniltaan rajallisia, eivätkä olennaisesti haittaa saamelaisten oikeutta harjoittaa kulttuuriaan.

Hakijat ovat osoittaneet olevansa kelpoinen hakemaan kullanhuuhdontalupaa, eikä lupa-alueella ole selvitysten ja saatujen lausuntojen perusteella muitakaan kaivoslaissa mainittuja luvan myöntämisen esteitä.

Yleistä kullanhuuhdonnasta

Kullanhuuhdonta on ollut pienenevä maankäyttömuoto koko 2000-luvun ajan. Vuonna 2000 kullanhuuhdontaan oikeuttavia lupia on ollut voimassa yli 400, 2010-luvun alkupuolella lupamäärä oli lähes puoliintunut noin 200-230 kpl välille. Viime vuosina lupamäärä on kuitenkin ollut nousussa, tällä hetkellä lupia on voimassa 364 kpl. Osa lupamäärän kasvusta selittyy kullanhuuhdontaan oikeuttaneiden kaivospiirien (28 kpl, 428 ha) lakkaamisella, niiden tilalle on haettu yhteensä 58 kpl (237ha) kullanhuuhdontalupia.

Hakemuksia on vireillä 84. Hakemuksista 21 kpl on jatkohakemuksia hakemushetkellä voimassa olleille luvuille. (lähde: Kaivosrekisteri 14.6.2022).

Kullanhuuhdonnan mahdollinen vaikutus saamelaiskulttuuriin selvitetään paliskunnittain, koska poronhoito on tärkeä osa saamelaiskulttuuria ja se on alueiden käytön kannalta herkkä elinkeino. Koska paliskuntien alueet on selkeästi rajattu aidoilla, kaivoslain mukaisen kullanhuuhdonnan vaikutukset saamelaiskulttuurille rajoittuvat pääasiallisesti sen paliskunnan alueeseen, jolla kullanhuuhdonta harjoitetaan. Kullanhuuhdonta-luvan nojalla ei saa harjoittaa toimintaa, joka vaikuttaa vesistöön. Mikäli tällaista toimintaa on suunniteltu lupa-alueella harjoitettavan, tulee toimintaan olla ympäristö- tai vesilupa. Näissä luvissa toimivaltainen viranomaisena on Pohjois-Suomen aluehallintovirasto.

Aineistoa:

Kaivosrekisterin karttapalvelu (<https://gtkdata.gtk.fi/Kaivosrekisteri/index.html>)

Retkeilyreitit (www.retkikartta.fi/)

Saamelaisten kotiseutualueen luonnonvarasuunnitelma (<https://julkaisut.metsa.fi/julkaisut/show/2649>)

Paliskuntain yhdistyksen ja Metsähallituksen välinen yhteistyösopimus (<https://www.metsa.fi/wp-content/uploads/2021/03/Paliskuntain-yhdistyksen-ja-Metsahallituksen-valinen-sopimus-2021.pdf>)



12.5.2020

Dnro: 462/D.a.5/2020

Turvallisuus- ja kemikaalivirasto
kaivosasiat@tukes.fi

Asia Kullanhuuhdentalupahakemus HL2018:00 Kivensyytäjät

Viite *Lausuntopyyntö 21.4.2020*

1. Aluksi

Turvallisuus- ja kemikaalivirasto on pyytänyt Saamelaiskäräjiltä lausuntoa kultanhuuhdentalupahakemuksesta HL2018:0030, joka koskee kaivutavan muutosta lapiokaivusta konekaivuksi Kivensyytäjät-nimisellä kultanhuuhdonta-alueella (2,8 ha). Alue sijoittuu Lapin paliskunnan alueelle, Lismanpaloon, Vuotson eteläpuolelle, metsätalousalueelle, ja sijaitsee poronhoitolain 2 §:n tarkoittamalla erityisellä poronhoitoalueella Lapin paliskunnassa ja saamelaiskäräjistä annetun lain 4 §:ssä tarkoitettulla saamelaisten kotiseutualueella. Käsillä olevan hakemusalueen pinta-ala on 2,8 ha ja vuosittainen käsiteltäväksi suunniteltu maamäärä alle 500 m³.

2. Saamelaiset, saamelaiskulttuuri ja saamelaisten oikeudellinen asema

Saamelaiset ovat Euroopan unionin alueen ainoa alkuperäiskansa, jolla on oma historia, kieli, kulttuuri, elinkeinot, elämäntapa ja identiteetti. Saamelaisilla on alueittain yhteinen historia, perinteet, tavat ja yhteisöt. Saamelaisten oikeudet on turvattu sekä kansallisessa lainsäädännössä että kansainvälisissä sopimuksissa. Perustuslain 17.3 §:n mukaan saamelaisilla alkuperäiskansana on oikeus ylläpitää ja kehittää omaa kieltään ja kulttuuriaan. Saamelainen kulttuuri on kiinteässä yhteydessä asuinalueen maahan ja luonnonvaroihin. Saamelaiskulttuurin keskeisiä piirteitä ovat perinteiset saamelaiset elinkeinot ja niiden nykyaikaiset harjoittamisen muodot, saamelainen kulttuuriperintö, saamelaisten kulttuuri-ilmaukset, saamen kieli sekä muut saamelaisten alkuperäiskansana harjoittaman kulttuurin tavat ja muodot.¹

Saamelaiskulttuurin käsite pitää sisällään saamelaisten perinteiset elinkeinot, joihin kuuluvat poronhoito, kalastus, metsästys, luonnonvaraisten tuotteiden keräily, saamelaisen käsityö sekä näiden nykyaikaiset harjoittamisen muodot.² Perinteiset saamelaiselinkeinot moderneine harjoittamisen muotoineen kuuluvat perustuslaissa turvatun saamelaiskulttuurin suojan piiriin. Saamelaiskulttuuri perustuu keskeisiltä osin luonnon ja luonnonvarojen ekologisesti kestävään hyödyntämiseen. Saamelaiskulttuuri on luontosidonnainen

¹ HE 167/2014 vp.

² Ks. esim. PeVL 29/2004 vp.



12.5.2020

Dnro: 462/D.a.5/2020

kulttuuri ja tästä syystä muutokset luontoympäristössä vaikuttavat merkittävällä tavalla kulttuurin harjoittamisedellytyksiin.

Saamelainen poronhoito on keskeinen saamen kielen, kulttuurin ja perinteisen tiedon käyttöympäristö. Poronhoidon, kuten muidenkin saamelaiselinkeinojen kautta, saamen kieli, saamelainen kulttuuri ja perinteinen tieto siirtyvät aktiivisen käytön kautta luontevasti sukupolvelta toiselle pitäen alkuperäiskansakulttuurin elinvoimaisena. Poronhoidolla on saamelaisille paitsi suuri kulttuurinen merkitys, myös huomattava merkitys itsenäisenä elinkeinona ja tulonlähteenä. Perinteiset saamelaiselinkeinot ylläpitävät saamelaisten yhteenkuuluvuuden tunnetta ja identiteettiä. Saamelaiselinkeinojen, kuten poronhoidon, harjoittamisedellytysten estymisellä olisi dramaattisia vaikutuksia saamelaiskulttuurin tulevaisuudelle. Alueelta, jossa elinkeinoa ei voisi enää harjoittaa, katoaisi paitsi elinkeino, myös elinkeinon ja ympäristöön liittyvä perinteinen tieto sekä elinkeinon harjoittamisessa käytetty saamenkielinen termistö.

Perustuslain 22 §:n mukaan julkisen vallan on turvattava perusoikeuksien ja ihmisoikeuksien toteutuminen. Saamelaiskäräjät vetoaa Turvallisuus- ja kemikaalivirastoon, että se huomioi lupaharkinnassaan alkuperäiskansa saamelaisten kansallisessa lainsäädännössä ja kansainvälisissä sopimuksissa turvatut oikeudet ja turvaa niitä oman lupaharkintansa kautta.

3. Saamelaiskäräjien kanta kaivutavan muutokseen lapiokaivusta konekaivuksi

Kyseessä olevalla lupa-alueella on aiemmin harjoitettu lapiokaivua, mutta käsiteltävänä olevalla kullanhuuhtontalupahakemuksella hakija hakee kaivutavan muutosta lapiokaivusta kaivinkoneella tapahtuvaksi konekaivuksi.

Saamelaiskäräjät pitää hyväksymättömänä trendiä, jossa kullanhuuhtontalupaa haetaan ensin lapiokaivulle ja myöhemmin kaivutapa alueella muutetaan konekaivuksi. Lismanpalon alueella on samanaikaisesti vireillä toinenkin samansuuntainen kullanhuuhtontaluvan muutoshakemus (HL2015:0017 Lismankurvi). Lapiokaivulla ja konekaivulla on suuria eroja niin luontoympäristöön aiheutuvien vaikutusten kuin melu- ja häiriövaikutustenkin osalta – konekaivun seurauksena syntyy lapiokaivua enemmän melua sekä häiriötä ja yhteensä käsiteltävä maamäärä konekaivutoiminnan aikana tulee olemaan mittava verrattuna lapiokaivuuseen. Koneellinen kullanhuuhtonta muuttaa alueen luonnetta merkittävästi.

Rajallisten resurssiensa vuoksi paliskuntien voi olla välttämätöntä priorisoida lausuttaviksi vain koneellista kullanhuuhtontaa koskevat lupahakemukset. Järjestelmä, jossa kaivutapa voidaan myöhemmin muuttaa lapiokaivusta konekaivuksi kannustaa hakijoita hakemaan ensin lapiolupaa sen suuremman sosiaalisen hyväksyttävyyden vuoksi ja muuttamaan luvan jälkikäteen konekaivuluvaksi. Saamelaiskäräjät vastustaa tässä, ja kaikissa muissakin tapauksissa lapiokaivulupien muuttamista konekaivuluviksi.

4. Saamelaiskäräjien huomiot hakijan poronhoitoon liittyviin väittämiin



12.5.2020

Dnro: 462/D.a.5/2020

Hakija on todennut hakemuksessaan, että kyseessä olevalla kullanhuuhdonta-alueella ei harjoiteta mitään sellaista toimintaa, joka vähentäisi tai uhkaisi alkuperäiskansojen oikeutta toteuttaa kulttuuriaan. Saamelaiskäräjät huomauttaa, että kyseinen alue kuuluu alkuperäiskansa saamelaisten kotiseutualueeseen. Saamelaisten kotiseutualueen asema maantieteellisenä alueena on tunnustettu perustuslain 121.4 §:ssä. Lisäksi kullanhuuhdonta-alue kuuluu erityisesti poronhoitoa varten tarkoitettuun alueeseen vaikuttaen erityisesti Lapin paliskunnan poronhoitoon.

Hakemuksessaan hakija mainitsee, että porot eivät ole ennenkään häiriintyneet kullanhuuhdontoiminnasta, vaan hakeutuneet maakasojen päälle makoilemaan. Hakijan väitettä ei ole millään tavalla todennettu ja vaikka yksittäinen poro oleskelisikin hetkellisesti kullanhuuhdonta-alueen läheisyydessä, ei se tarkoita sitä, että toiminnasta ei ole poronhoidolle haittaa elinkeinona. Saamelaisessa poronhoidossa poro ei ole karjatuotannollinen eläin, vaan se laiduntaa vapaana luonnossa säikkyen eteenkin kesäaikana ihmisiä ja ääniä. Esimerkiksi Ivalon paliskuntaa koskevassa tutkimuksessa osoittautui, että laidunalueita valitessaan porot välttivät kullanhuuhdonta-alueita erityisesti kesäaikaan, mutta myös alkutalvella. Välttämisyöhyke, jossa porot laiduntavat selvästi vähemmän kuin etäämmälle sijoituvalla laidunalueella, ulottuu jopa 1,5 kilometrin etäisyydelle kullankaivualueesta.³ Laidunalueiden määrä, laatu ja yhteneväisyys sekä laidunrauha ovat edellytys porojen vapaaseen laiduntamiseen perustuvan saamelaisen poronhoidon jatkuvuudelle. Kullankaivutoiminta vie poronhoidolta yksittäisen kullankaivualueen ja näiden yhteenlaskettuakin pinta-alaa huomattavasti suuremman alueen kumulatiivisten vaikutustensa kautta. Saamelaiskäräjät huomauttaa, että poronhoitolain 2.2 §:n mukaan erityisellä poronhoitoalueella olevaa maata ei saa käyttää sillä tavoin, että siitä aiheutuu huomattavaa haittaa poronhoidolle.

Luonnonvarakeskuksen 5.9.2018 Saamelaiskäräjille antaman lausunnon (liite 1) mukaan kaikki kullanhuuhdontaan liittyvä toiminta, kuten kaivaminen, louhiminen, paljaat maa-alueet, asumukset ja rakennelmat sekä ihmisten, ajoneuvojen ja koneiden liikkuminen, äänet sekä hajut ym. vaikuttavat poronhoidon harjoittamiseen. Poro, varsinkin vaadin kesäaikaisine vasoineen reagoi ainakin kuulo-, näkö- ja hajuaistien kautta kullanhuuhdontoimintaan. Porot joutuvat jatkuvasti säikkymään kullanhuuhdonnan mukanaan tuomia häiriövaikutuksia. Saamelaiskäräjät toteaaakin, että kyseinen kullanhuuhdonta-alue aiheuttaa alueen muiden vastaavien lupien ja maankäyttömuotojen kanssa merkittävää haittaa alueen poronhoidolle pirstomalla laidunalueita ja häiritsemällä porojen laidunrauhaa.

Luonnonvarakeskuksen lausunnon⁴ mukaan laidunalueiden menetyksistä aiheutuvia poronhoidon nettotulojen menetyksiä laskettaessa tulisi ottaa huomioon todellinen menetetty tai osittain käytöstä poistunut laidunalue, sen laatu ja taloudellinen arvo laitumena sekä näiden menetysten kesto. Myös laidunalueiden käytön häiriintyminen

³ Anttonen ym. Arctic 64 (1) 2011, s. 1-14.

⁴ Luonnonvarakeskuksen 5.9.2018 Saamelaiskäräjille antama lausunto.



12.5.2020

Dnro: 462/D.a.5/2020

kullanhuuhdonnan vaikutuksista sekä poronhoitoon ja laitumiin kohdistuvat muut vaikutukset tulisi huomioida kattavissa taloudellisissa vaikutusarvioinneissa.

5. Koneellisen kullanhuuhdonnan vaikutukset luontoympäristöön

Kullanhuuhdonnalla, erityisesti koneellisella, on tutkimusten mukaan suoria ja pitkäaikaisia negatiivisia vaikutuksia alueen luontotyypeihin, kasvillisuuteen ja lajistoon. Kullanhuuhdonnan on todettu edistävän alkuperäisten lajien korvautumista kulttuurivaikutteisille pihoille ja tienvarsille ominaisilla lajeilla, erityisesti tehokkaasti leviävillä pioneerilajeilla.⁵ Tutkimusten mukaan alueen alkuperäiset luontotyypit ja kasvillisuus tuhoutuvat kokonaan ja paikallinen lajisto ja kasvillisuus muuttuvat pysyvästi koneellisessa kullanhuuhdonnassa. Kasvillisuuden palautuminen ennalleen kullanhuuhdontatoiminnan jälkeen kestää useita kymmeniä vuosia. Esimerkiksi Luttojoen varrella kasvillisuus ei ole edelleenkään palautunut 1800-luvun lopun kullankaivun jäljiltä ja Lemmenjoen kansallispuistossa konekaivetut alueet eivät vielä kymmenenkään vuoden jälkeen maisemoinnista muistuta luonnontilaista maisemaltaan, luontotyypiltään eikä lajistoltaan. Sen sijaan niin luontotyyppi, kasvillisuus kuin maisemakin olivat edelleen kulttuurivaikutteisia ja vastasivat tyyppiltään lähinnä maa-aineksen ottoalueita.⁶ Kasvillisuusmuutoksilla, erityisesti porojen talvilaidunalueilla, on pitkäaikaisia vaikutuksia muun muassa porojen talviravinnon saatavuuteen ja siten laidunten kantokyvyn turvaamiseen.

Kullankaivutoiminnan luonteen vuoksi toiminnasta syntyvät vaikutukset eivät rajoitu ainoastaan luvan voimassaoloaikaan. Toiminnan vaikutukset kumuloituvat ja vaikuttavat ympäristöön ja sitä kautta saamelaisten oikeuteen ylläpitää ja kehittää omaa kieltään ja kulttuuriaan vielä pitkään toiminnan loppumisen jälkeenkin.

6. Lopuksi

Saamelaiskäräjät on useassa Turvallisuus- ja kemikaalivirastolle antamassaan lausunnossa korostanut, ettei kullanhuuhdontaluvassa tarkoitetun toiminnan vaikutuksia voida arvioida yksinomaan tapauskohtaisesti, vaan kuten kaivoslain 38 § edellyttää, on toiminnan vaikutuksia arvioitaessa otettava huomioon kaikki alueella ja sen läheisyydessä voimassa olevat luvat ja tulleet hakemukset sekä alueen muut käyttömuodot. Lupia on kuitenkin toistaiseksi arvioitu yksittäistapauksina, eikä toiminnan yhteisvaikutuksia alueen ympäristöön tai poronhoitoon ole arvioitu asianmukaisesti.

Saamelaiskäräjien näkemyksen mukaan kaivoslain 38 §:n tarkoittamassa arvioinnissa tulisi kuvata se, millä tavoin eri maankäyttömuodot ja lupahankkeet vaikuttavat saamelaiskulttuuriin ja siihen kuuluvien perinteisten elinkeinojen harjoittamisen edellytyksiin. Arvioinnin lopputuloksena tulisi olla kirjattuna näkyviin yksittäisten hankkeiden

⁵ Lapin ELY-keskus & Metsähallitus 2009.

⁶ Lapin ELY-keskus & Metsähallitus 2009, s. 57-59



12.5.2020

Dnro: 462/D.a.5/2020

tosiasialliset vaikutukset sekä alueen kaikkien hankkeiden yhteisvaikutukset, jotta pystyttäisiin näkemään, miten kyseessä olevaan ratkaisuun on päädytty. Nykyinen tilanne, jossa kaivosviranomaisen myöntämä lähes poikkeuksetta kaivoslain mukaiset kullanhuuhtontaluvat hakijoille ilman, että se olisi lain edellyttämällä tavalla arvioinut luvantumukaisen toiminnan vaikutukset saamelaisten alkuperäiskansaoikeuksiin, on kestävä ja vaarantaa saamelaisen kulttuurin jatkuvuuden.

Saamelaiskäräjät vastustaa kullanhuuhtontaluvan myöntämistä lupa-alueelle HL2018:0030, koska luvan mukaisesta toiminnasta aiheutuisi Saamelaiskäräjien näkemysten mukaan kaivoslain 50 §:n 1 momentin 1 ja 3 kohtien tarkoittamaa olennaista heikennystä saamelaisten edellytyksiin harjoittaa alueella perinteisiä saamelaisia elinkeinoja, erityisesti poronhoitoa. Lupaa ei tule Saamelaiskäräjien mukaan myöntää myöskään poronhoitolain 2 §:n 2 momentin perusteella luvan mukaisesta toiminnasta poronhoidolle aiheutuvan huomattavan haitan vuoksi.

Enontekiöllä 12.5.2020

Tuomas Aslak Juuso
puheenjohtaja

Tiina Lovisa Solbär
vs. ympäristösihteeri

Puheenjohtaja päätti lausunnosta 11.5.2020 kuultuaan I varapuheenjohtajaa. Lausunnon laatimiseen on osallistunut elinkeinosihteeri Sarita Kämäräinen.

Liitteet

Liite 1: Luonnonvarakeskuksen 5.9.2018 Saamelaiskäräjille antama lausunto

12.5.2020

Dnro: 461/D.a.5/2020

Turvallisuus- ja kemikaalivirasto
kaivosasiat@tukes.fi

Asia Kullanhuuhdentalupahakemus HL2015:0017 Lismankurvi

Viite *Lausuntopyyntö 21.4.2020*

1. Aluksi

Turvallisuus- ja kemikaalivirasto on pyytänyt Saamelaiskäräjiltä lausuntoa kullanhuuhdentalupahakemuksesta HL2015:0017, joka koskee kaivutavan muutosta lapiokaivusta konekaivuksi Lismankurvi-nimisellä kullanhuuhdonta-alueella. Alue sijoittuu Lismanpaloon, Vuotson eteläpuolelle, metsätalousalueelle, ja sijaitsee poronhoitolain 2 §:n tarkoittamalla erityisellä poronhoitoalueella Lapin paliskunnassa ja saamelaiskäräjistä annetun lain 4 §:ssä tarkoitetulla saamelaisten kotiseutualueella. Käsillä olevan hakemusalueen pinta-ala on 5 ha ja vuosittainen koneella ja lapiolla käsiteltäväksi suunniteltu maamäärä 3000 m³.

2. Saamelaiset, saamelaiskulttuuri ja saamelaisten oikeudellinen asema

Saamelaiset ovat Euroopan unionin alueen ainoa alkuperäiskansa, jolla on oma historia, kieli, kulttuuri, elinkeinot, elämäntapa ja identiteetti. Saamelaisilla on alueittain yhteinen historia, perinteet, tavat ja yhteisöt. Saamelaisten oikeudet on turvattu sekä kansallisessa lainsäädännössä että kansainvälisissä sopimuksissa. Perustuslain 17.3 §:n mukaan saamelaisilla alkuperäiskansana on oikeus ylläpitää ja kehittää omaa kieltään ja kulttuuriaan. Saamelainen kulttuuri on kiinteässä yhteydessä asuinalueen maahan ja luonnonvaroihin. Saamelaiskulttuurin keskeisiä piirteitä ovat perinteiset saamelaiset elinkeinot ja niiden nykyaikaiset harjoittamisen muodot, saamelainen kulttuuriperintö, saamelaisten kulttuuri-ilmaukset, saamen kieli sekä muut saamelaisten alkuperäiskansana harjoittaman kulttuurin tavat ja muodot.¹

Saamelaiskulttuurin käsite pitää sisällään saamelaisten perinteiset elinkeinot, joihin kuuluvat poronhoito, kalastus, metsästys, luonnonvaraisten tuotteiden keräily, saamelaisen käsityö sekä näiden nykyaikaiset harjoittamisen muodot.² Perinteiset saamelaiselinkeinot moderneine harjoittamisen muotoineen kuuluvat perustuslaissa turvatun saamelaiskulttuurin suojan piiriin. Saamelaiskulttuuri perustuu keskeisiltä osin luonnon ja luonnonvarojen ekologisesti kestävään hyödyntämiseen. Saamelaiskulttuuri on luontosidonnainen kulttuuri ja tästä syystä muutokset luontoympäristössä vaikuttavat merkittäväällä tavalla kulttuurin harjoittamisedellytyksiin.

Saamelainen poronhoito on keskeinen saamen kielen, kulttuurin ja perinteisen tiedon käyttöympäristö. Poronhoidon, kuten muidenkin saamelaiselinkeinojen kautta, saamen kieli, saamelainen

¹ HE 167/2014 vp.

² Ks. esim. PeVL 29/2004 vp.

12.5.2020

Dnro: 461/D.a.5/2020

kulttuuri ja perinteinen tieto siirtyvät aktiivisen käytön kautta luontevasti sukupolvelta toiselle pitäen alkuperäiskansakulttuurin elinvoimaisena. Poronhoidolla on saamelaisille paitsi suuri kulttuurinen merkitys, myös huomattava merkitys itsenäisenä elinkeinona ja tulonlähteenä. Perinteiset saamelaiselinkeinot ylläpitävät saamelaisten yhteenkuuluvuuden tunnetta ja identiteettiä. Saamelaiselinkeinojen, kuten poronhoidon, harjoittamisedellytysten estymisellä olisi dramaattisia vaikutuksia saamelaiskulttuurin tulevaisuudelle. Alueelta, jossa elinkeinoa ei voisi enää harjoittaa, katoaisi paitsi elinkeino, myös elinkeinon ja ympäristöön liittyvä perinteinen tieto sekä elinkeinon harjoittamisessa käytetty saamenkielinen termistö.

Perustuslain 22 §:n mukaan julkisen vallan on turvattava perusoikeuksien ja ihmisoikeuksien toteutuminen. Saamelaiskäräjät vetoaa Turvallisuus- ja kemikaalivirastoon, että se huomioi lupaharkinnassaan alkuperäiskansa saamelaisten kansallisessa lainsäädännössä ja kansainvälisissä sopimuksissa turvatut oikeudet ja turvaa niitä oman lupaharkintansa kautta.

3. Saamelaiskäräjien kanta kaivutavan muutokseen lapiokaivusta konekaivuksi

Käsiteltävänä olevalla kullanhuuhdontalupahakemuksella hakija hakee kullanhuuhdontatoiminnalleen kaivutavan muutosta lapiokaivusta kaivinkoneella tapahtuvaksi kullankaivuksi.

Saamelaiskäräjät pitää hyväksymättömänä trendiä, jossa kullanhuuhdontalupaa haetaan ensin lapiokaivulle ja myöhemmin kaivutapa alueella muutetaan konekaivuksi. Lismanpalon alueella on samanaikaisesti vireillä toinenkin samansuuntainen kullanhuuhdontaluvan muutoshakemus (HL2018:0030 Kivensyytäjät). Lapiokaivulla ja konekaivulla on suuria eroja niin luontoympäristöön aiheutuvien vaikutusten kuin melu- ja häiriövaikutustenkin osalta – konekaivun seurauksena syntyy lapiokaivua enemmän melua sekä häiriötä ja yhteensä käsiteltävä maamäärä konekaivutoiminnan aikana tulee olemaan mittava verrattuna lapiokaivuuseen. Koneellinen kullanhuuhdonta muuttaa alueen luonnetta merkittävästi.

Rajallisten resurssiensa vuoksi paliskuntien voi olla välttämätöntä priorisoida lausuttaviksi vain koneellista kullanhuuhdontaa koskevat lupahakemukset. Järjestelmä, jossa kaivutapa voidaan myöhemmin muuttaa lapiokaivusta konekaivuksi kannustaa hakijoita hakemaan ensin lapiolupaa sen suuremman sosiaalisen hyväksyttävyyden vuoksi ja muuttamaan luvan jälkikäteen konekaivuluksi. Saamelaiskäräjät vastustaa tässä, ja kaikissa muissakin tapauksissa lapiokaivulupien muuttamista konekaivuluksi.

4. Saamelaiskäräjien huomiot hakijan poronhoitoon liittyviin väittämiin

Hakija on todennut hakemuksessaan, että kyseessä olevalla kullanhuuhdontalupa-alueella harjoitettavalla toiminnalla voi olla lieviä haittoja paikallisen paliskunnan harjoittamalle porotaloudelle. Hakija ei perustele esittämäänsä eikä myöskään arvioi toimintansa vaikutuksia alkuperäiskansan oikeuteen ylläpitää ja kehittää kulttuuriaan. Saamelaiskäräjät huomauttaa, että kyseinen alue kuuluu alkuperäiskansa saamelaisten kotiseutualueeseen. Saamelaisten kotiseutualueen asema maantieteellisenä alueena on tunnustettu perustuslain 121.4 §:ssä. Lisäksi kullanhuuhdonta-alue kuuluu erityisesti poronhoitoa varten tarkoitettuun alueeseen vaikuttaen erityisesti Lapin paliskunnan poronhoitoon.



12.5.2020

Dnro: 461/D.a.5/2020

Hakemuksessaan hakija mainitsee, että porot eivät ole ennenkään häiriintyneet kullanhuuhdonta-toiminnasta, vaan hakeutuneet maakasojen päälle makoilemaan. Hakijan väitettä ei ole millään tavalla todennettu ja vaikka yksittäinen poro oleskellisikin hetkellisesti kullanhuuhdonta-alueen läheisyydessä, ei se tarkoita sitä, että toiminnasta ei ole poronhoidolle haittaa elinkeinona. Saamelaisessa poronhoidossa poro ei ole karjatuotannollinen eläin, vaan se laiduntaa vapaana luonnossa säikkyen eteenkin kesäaikana ihmisiä ja ääniä. Esimerkiksi Ivalon paliskuntaa koskevassa tutkimuksessa osoittautui, että laidunalueita valitessaan porot välttivät kullanhuuhdonta-alueita erityisesti kesäaikaan, mutta myös alkutalvella. Välttämisyöhyke, jossa porot laiduntavat selvästi vähemmän kuin etäämmälle sijoittuvalla laidunalueella, ulottuu jopa 1,5 kilometrin etäisyydelle kullankaivualueesta.³ Laidunalueiden määrä, laatu ja yhteneväisyys sekä laidunrauha ovat edellytys porojen vapaaseen laiduntamiseen perustuvan saamelaisen poronhoidon jatkuvuudelle. Kullankaivutoiminta vie poronhoidolta yksittäisen kullankaivualueen ja näiden yhteenlaskettua-kin pinta-alaa huomattavasti suuremman alueen kumulatiivisten vaikutustensa kautta. Saamelaiskäräjät huomauttaa, että poronhoitolain 2.2 §:n mukaan erityisellä poronhoitoalueella olevaa maata ei saa käyttää sillä tavoin, että siitä aiheutuu huomattavaa haittaa poronhoidolle.

Luonnonvarakeskuksen 5.9.2018 Saamelaiskäräjille antaman lausunnon (liite 1) mukaan kaikki kullanhuuhdontaan liittyvä toiminta, kuten kaivaminen, louhiminen, paljaat maa-alueet, asumukset ja rakennelmat sekä ihmisten, ajoneuvojen ja koneiden liikkuminen, äänet sekä hajut ym. vaikuttavat poronhoidon harjoittamiseen. Poro, varsinkin vaadin kesäaikaisine vasaaneine reagoi ainakin kuulo-, näkö- ja hajuaistien kautta kullanhuuhdonta-toimintaan. Porot joutuvat jatkuvasti säikkymään kullanhuuhdonnan mukanaan tuomia häiriövaikutuksia. Saamelaiskäräjät toteaa, että kyseinen kullanhuuhdonta-alue aiheuttaa alueen muiden vastaavien lupien ja maankäyttömuotojen kanssa merkittävää haittaa alueen poronhoidolle pirstomalla laidunalueita ja häiritsemällä porojen laidunrauhaa.

Luonnonvarakeskuksen lausunnon⁴ mukaan laidunalueiden menetyksistä aiheutuvia poronhoidon nettotulojen menetyksiä laskettaessa tulisi ottaa huomioon todellinen menetetty tai osittain käytöstä poistunut laidunalue, sen laatu ja taloudellinen arvo laitumena sekä näiden menetysten kesto. Myös laidunalueiden käytön häiriintyminen kullanhuuhdonnan vaikutuksista sekä poronhoitoon ja laitumiin kohdistuvat muut vaikutukset tulisi huomioida kattavissa taloudellisissa vaikutusarvioinneissa. Näin ollen hakijan ilmoitusta lievästä haitasta ei näyttäisi voitavan pitää paikkansa pitävänä.

5. Koneellisen kullanhuuhdonnan vaikutukset luontoympäristöön

Kullanhuuhdonnalla, erityisesti koneellisella, on tutkimusten mukaan suoria ja pitkäaikaisia negatiivisia vaikutuksia alueen luontotyyppeihin, kasvillisuuteen ja lajistoon. Kullanhuuhdonnan on todettu edistävän alkuperäisten lajien korvautumista kulttuurivaikutteisille pihuille ja tienvarsille ominaisilla lajeilla, erityisesti tehokkaasti leviävillä pioneerilajeilla.⁵ Tutkimusten mukaan alueen

³ Anttonen ym. Arctic 64 (1) 2011, s. 1-14.

⁴ Luonnonvarakeskuksen 5.9.2018 Saamelaiskäräjille antama lausunto.

⁵ Lapin ELY-keskus & Metsähallitus 2009.



12.5.2020

Dnro: 461/D.a.5/2020

alkuperäiset luontotyypit ja kasvillisuus tuhoutuvat kokonaan ja paikallinen lajisto ja kasvillisuus muuttuvat pysyvästi koneellisessa kullanhuuhdonnassa. Kasvillisuuden palautuminen ennalleen kullanhuuhdontatoiminnan jälkeen kestää useita kymmeniä vuosia. Esimerkiksi Luttojoen varrella kasvillisuus ei ole edelleenkään palautunut 1800-luvun lopun kullankaivun jäljiltä ja Lemmenjoen kansallispuistossa konekaivetut alueet eivät vielä kymmenenkään vuoden jälkeen maisemoinnista muistuta luonnontilaista maisemaltaan, luontotyypiltään eikä lajistoltaan. Sen sijaan niin luontotyyppi, kasvillisuus kuin maisemakin olivat edelleen kulttuurivaikutteisia ja vastasivat tyyppiltään lähinnä maa-aineksen ottoalueita.⁶ Kasvillisuusmuutoksilla, erityisesti porojen talvilaidunalueilla, on pitkäaikaisia vaikutuksia muun muassa porojen talviravinnon saatavuuteen ja siten laidunten kantokyvyn turvaamiseen.

Kullankaivutoiminnan luonteen vuoksi toiminnasta syntyvät vaikutukset eivät rajoitu ainoastaan luvan voimassaoloaikaan. Toiminnan vaikutukset kumuloituvat ja vaikuttavat ympäristöön ja sitä kautta saamelaisten oikeuteen ylläpitää ja kehittää omaa kieltään ja kulttuuriaan vielä pitkään toiminnan loppumisen jälkeenkin.

6. Lopuksi

Saamelaiskäräjät on useassa Turvallisuus- ja kemikaalivirastolle antamassaan lausunnossa korostanut, ettei kullanhuuhdontaluvassa tarkoitettun toiminnan vaikutuksia voida arvioida yksinomaan tapauskohtaisesti, vaan kuten kaivoslain 38 § edellyttää, on toiminnan vaikutuksia arvioitaessa otettava huomioon kaikki alueella ja sen läheisyydessä voimassa olevat luvat ja tulleet hakemukset sekä alueen muut käyttömuodot. Lupia on kuitenkin toistaiseksi arvioitu yksittäistapauksina, eikä toiminnan yhteisvaikutuksia alueen ympäristöön tai poronhoitoon ole arvioitu asianmukaisesti.

Saamelaiskäräjien näkemyksen mukaan kaivoslain 38 §:n tarkoittamassa arvioinnissa tulisi kuvata se, millä tavoin eri maankäyttömuodot ja lupahankkeet vaikuttavat saamelaiskulttuuriin ja siihen kuuluvien perinteisten elinkeinojen harjoittamisen edellytyksiin. Arvioinnin lopputuloksena tulisi olla kirjattuna näkyviin yksittäisten hankkeiden tosiasialliset vaikutukset sekä alueen kaikkien hankkeiden yhteisvaikutukset, jotta pystyttäisiin näkemään, miten kyseessä olevaan ratkaisuun on päädytty. Nykyinen tilanne, jossa kaivosviranomaisen myöntää lähes poikkeuksetta kaivoslain mukaiset kullanhuuhdontaluvat hakijoille ilman, että se olisi lain edellyttämällä tavalla arvioinut luvanmukaisen toiminnan vaikutukset saamelaisten alkuperäiskansaoikeuksiin, on kestämätön ja vaarantaa saamelaisen kulttuurin jatkuvuuden.

Saamelaiskäräjät vastustaa kullanhuuhdontaluvan myöntämistä lupa-alueelle HL2015:0017, koska luvan mukaisesta toiminnasta aiheutuisi Saamelaiskäräjien näkemyksen mukaan kaivoslain 50 §:n 1 momentin 1 ja 3 kohtien tarkoittamaa olennaista heikennystä saamelaisten edellytyksiin harjoittaa alueella perinteisiä saamelaisia elinkeinoja, erityisesti poronhoitoa. Lupaa ei tule Saamelaiskäräjien mukaan myöntää myöskään poronhoitolain 2 §:n 2 momentin perusteella luvan

⁶ Lapin ELY-keskus & Metsähallitus 2009, s. 57-59



12.5.2020

Dnro: 461/D.a.5/2020

mukaisesta toiminnasta poronhoidolle aiheutuvan huomattavan haitan vuoksi. Liitteenä on myös aiempi kyseessä olevaa aluetta koskeva lausuntomme (26.1.2017 Dnro 62/D.a.5/2017, liite 2).

Enontekiöllä 12.5.2020

Tuomas Aslak Juuso
puheenjohtaja

Tiina Lovisa Solbär
vs. ympäristösihteeri

Puheenjohtaja päätti lausunnosta 11.5.2020 kuultuaan I varapuheenjohtajaa. Lausunnon laatimiseen on osallistunut elinkeinosihteeri Sarita Kämäräinen.

Liitteet

Liite 1: Luonnonvarakeskuksen 5.9.2018 Saamelaiskäräjille antama lausunto

Liite 2: Saamelaiskäräjien lausunto 26.1.2017 kullanhuhdentalupahakemuksista HL2015:0013, HL2015:0017 sekä muista vastaavista ja vireillä olevista kullanhuhdentalupahakemuksista Lismajoen alueella



26.1.2017

Dnro 62/D.a.5/2017

Turvallisuus- ja kemikaalivirasto (Tukes)
Valtakatu 2
96100 Rovaniemi
kaivosasiat@tukes.fi

Asia Saamelaiskäräjien lausunto kullanhuuhdentalupahakemuksista HL2015:0013, HL2015:0017 sekä muista vastaavista ja vireillä olevista kullanhuuhdentalupahakemuksista Lismajoen alueella
Viite Tukesin lausuntopyynnöt 17.11.2016 sekä 24.11.2016

1. Johdanto

Saamelaiskäräjät huomauttaa, ettei Tukes edelleenkään ole selvittänyt kaivoslain 38 §:n sekä korkeimman hallinto-oikeuden vuosikirjapäätöksen KHO 2014:111 edellyttämällä tavalla kullanhuuhdentaluvan mukaisesta toiminnasta aiheutuvia vaikutuksia yhdessä alueen muun maankäytön ja muiden saman alueen lupahankkeiden kanssa saamelaisten oikeudelle alkuperäiskansana ylläpitää ja kehittää omaa kieltään ja kulttuuriaan mukaan lukien perinteiset elinkeinot. Ilman em. selvitystä ei Tukesilla ole asianmukaisia edellytyksiä arvioida sitä, onko hakemuksessa kuvatulle toiminnalle ollut olemassa kaivoslain 50 §:n tarkoittamia luvan myöntämisen esteitä. Yhteisvaikutusten arvioinnin merkityksen tulisi nyt kyseessä olevien lupahankkeiden arvioinnissa olla erityisen suuri, sillä Lapin paliskunnan sekä erityisesti alapalkisen siidan alueelle, johon lausunnossa käsiteltävät luvat sijoittuvat, on keskittynyt useita kullanhuuhdontaan oikeuttavia lupia, joiden todellisia yhteisvaikutuksia alueen poronhoidolle ja muille saamelaisten perinteisille elinkeinoille ei ole missään vaiheessa selvitetty. Yhteisvaikutusten arvioinnin merkitystä korostaa edelleen se, että kaivosviranomaisen tilannekatsauksen (28.11.2016) mukaan koko Lapin paliskunnan osalta kullanhuuhdentalupatilanteessa on havaittavissa kasvava trendi sekä se, että samaiselle Lismajoen alueelle kaikista vireillä olevista 7 kullanhuuhdentalupahakemuksesta (ml. nyt lausuttavana olevat) 5 on hakemuksia koneelliselle kullanhuuhdonnalle (Tukesin ylitarkastaja Pasi Molkoselkän sähköposti 16.1.2017). Lisäksi huomionarvoista asiassa on se, että todennäköisesti paineet alueen yhä tehokkaammaksi hyödyntämiseksi kullankaivussa tulevat kasvamaan myös tulevina vuosina koneellisen kaivun päättyessä Lemmenjoen alueella. Lapin paliskunta on menettänyt jo valtavia laidunalueita tekojärvien rakentamisen, metsähakkuiden, lisääntyvän matkailurakentamisen ja kullanhuuhdonta-toiminnan sekä muun maankäytön vuoksi, eikä niitä ole korvattu uusilla laidunalueilla poronhoidon harjoittamisedellytysten turvaamiseksi.

Saamelaiskäräjät esittää myös lausunnossaan näkemyksensä siitä, 1) millaisia vaikutuksia kullanhuuhdonta-toiminnasta Lismajoen (vastedes *ko. alue*) alueella aiheutuisi saamelaisten perustuslaillisille oikeuksille ylläpitää ja kehittää kieltään ja kulttuuriaan, 2) tulisiko näiden vaikutusten valossa kullanhuuhdonta-toiminnalle myöntää lupia, sekä 3) voidaanko vaikutuksia poistaa lupamääräyksin. Saamelaiskäräjien lausunnolla ei voida korvata kaivoslain 38 §:n mukaista kaivosviranomaisen selvitysvollisuutta, kuten myös korkeimman hallinto-oikeuden vuosikirjapäätöksessä KHO 2014:111 todetaan.

Saamelaiskäräjät vastustaa kullanhuuhdentalupien myöntämistä *ko. alueelle*, koska lupahakemuksissa kuvatusta toiminnasta **yhdessä alueen muun kullanhuuhdonta-toiminnan sekä alueen muiden käyttömuotojen (erityisesti metsätalous) kanssa, ottaen huomioon ko. alueen merkitys**

alueen saamelaisille ja saamelaiskulttuurille, aiheutuisi jäljempänä esitetyin tavoin kaivoslain 50 §:n 1 momentin 1 ja 3 kohtien tarkoittamaa olennaista heikennystä saamelaisten edellytyksiin harjoittaa alueella perinteisiä saamelaiselinkeinoja - erityisesti poronhoitoa ja kalastusta -, sekä huomattavaa haittaa poronhoidolle, joita ei voida lupamääräyksin poistaa. Saamelaiskäräjien näkemyksen mukaan lupia ei tule myöskään poronhoitolain 2 §:n 2 momentin perusteella myöntää lupien mukaisesta toiminnasta poronhoidolle aiheutuvan huomattavan haitan vuoksi.

2. Hakemusten keskeinen sisältö

Kullanhuuhdonta-alueet sijaitsevat Sodankylän kunnassa, Lokan tekoaltaaseen laskevan Lismajoen länsipuolella; hakemusalue HL2015:0017 sijaitsee Lismajoen pohjoisrannalla ja HL2015:0013 n. 400 m etäisyydellä Lismajoesta. Lupahakemus HL2015:0017 koskee lapiokaivua 5 hehtaarin suuruisella alueella, käsiteltävän maamäärän ollessa enintään 50 m³ vuodessa. Vuosittaiseksi kaivuujaksoksi on ilmoitettu ”sula aika”, ”juhannuksesta kaivuukauden loppuun”. Hakijat hakevat lisäksi rakennuslupaa vessalle, laavulle sekä talveksi poisvietävälle saunalle. Alueelle kuljetaan olemassa olevaa soranottotietä pitkin.

Lupahakemus HL2015:0013 taas koskee koneellista kullanhuuhdonta 5 hehtaarin suuruisella alueella, käsiteltävän maamäärän ollessa enintään 20 000 m³ vuodessa. Hakijan tarkoituksena on kaivaa kultaa käyttäen apuna enintään kahta, enintään 20 tonnin painoista tela-alustaista kaivinkonetta sekä tarvittaessa lisäksi yhtä kaivinkonetta sekä puskutraktoria. Hakemuksen mukaan prosessissa käytettävä vesi on 100 % kiertovettä ja sen kierrätysnopeus on enintään 2000 l/min – hakemuksesta ei käy ilmi, mistä vesi prosessiin saadaan. Hakemusalueella ei aikaisemmin ole harjoitettu kullanhuuhdonta-toimintaa, joten haettava kullanhuuhdonta-lupa oikeuttaisi koneellisen kullanhuuhdonta-toiminnan harjoittamisen alueella ensi kertaa (vrt. myös Tukesin arvio kullan hyödynnettävyydestä 2.12.2011¹). Valtaukselle kuljetaan olemassa olevaa metsäautotietä pitkin. Hakemuksesta ei käy ilmi vuosittaista kaivuuajaa. Hakija ei hae rakennuslupaa, mutta aikoo tuoda alueelle asuntovaurun majoittumista varten sekä pystyttää umpi- tai avolaavun ruuanlaittoa varten sekä telttasaunan.

3. Toiminnan vaikutukset saamelaiskulttuuriin

3.1. *Selvityksen riittävyys toiminnan vaikutuksista saamelaiskulttuuriin*

Kullanhuuhdonta-alueet sijaitsevat Sodankylän kunnassa, Lokan tekojärveen laskevan Lismajoen varrella, Metsähallituksen hallinnoimalla valtionmaalla. Kullanhuuhdonta-alueet sijaitsevat saamelaiskäräjälain 4 §:ssä tarkoitettulla saamelaisten kotiseutualueella, jossa saamelaisilla on kieltään ja kulttuuriaan koskeva itsehallinto (perustuslaki 121 § 4 mom.). Kullanhuuhdonta-alueet sijaitsee Lapin paliskunnan alapalkisen siidan porojen laidunalueella, poronhoitolain 2.2 §:n mukaisella erityisesti poronhoitoon varatulla alueella, jossa maata ei saa käyttää sillä tavoin, että siitä aiheutuu huomattavaa haittaa poronhoidolle. Kullanhuuhdonta-alueet sijaitsevat lisäksi Lapin paliskunnan Sakiaselän proerotusaidan välittömässä läheisyydessä, jossa käsitellään alapalkisen siidan kaikki porot. Kullanhuuhdonta-alueet sijaitsevat niin ikään vuonna 2001 vahvistetussa, oikeusvaikutteisessa Lokka-Koitelainen-Kevitsa -osayleiskaavassa metsä- ja porotalousvaltaisella alueella (M), jonka ensisijaisia käyttötarkoituksia ovat poro- ja metsätalous. Tällaista aluetta ei myöskään kaavamää-

¹ Tukes on Saamelaiskäräjille toimittamassaan lausuntopyyntönsä 2.12.2011 viereisen valtauksen (KaivNro 9214) osalta todennut, että kultaa voidaan todennäköisesti hyödyntää perinteisin lapiokaivumenetelmin.

räysten perusteella saa käyttää muuhun tarkoitukseen, mikäli se sanottavasti haittaa pääasiallista käyttötarkoitusta ja muuttaa sen luonnetta.

Kaivoslain 34.2 §:n mukaan lupahakemuksessa on esitettävä lupaharkinnan kannalta **tarpeellinen ja luotettava selvitys**:

- 2) hakemuksen kohteena olevasta alueesta ja sen kaavoitustilanteesta sekä alueen käyttöä koskevista rajoituksista ja niiden huomioon ottamisesta;
- 5) toimintaa koskevista suunnitelmista;
- 6) toiminnan ympäristö- ja muista vaikutuksista ottaen huomioon suunniteltujen toimenpiteiden laatu ja laajuus; selvitystä ei kuitenkaan vaadita siltä osin kuin vaaditut tiedot sisältyvät 3 momentin 2 kohdassa tarkoitettuun ympäristövaikutusten arviointiselostukseen.

Hallituksen esityksessä kaivoslaiksi, pykälän 2 momentin 2 kohdan yksityiskohtaisissa perusteluissa todetaan, että ”Saamelaisten kotiseutualuetta ja erityistä poronhoitoaluetta koskevassa hakemuksessa olisi kyseisiä alueita koskevat säännökset otettava huomioon esitettävissä selvityksissä” (HE 273/2009 vp: 91). Edelleen hallituksen esityksessä todetaan, että ”[p]ykälän 2 momentin 6 kohdan nojalla hakemuksessa **olisi selvitettävä suunnitelman mukaisen toiminnan ympäristö- ja muut vaikutukset**. Malminetsintälupaa tai kullanhuhdontalupaa koskevassa hakemuksessa olisi esitettävä tiedot alueen ympäristöstä (esimerkiksi luonnonsuojelualueista ja tärkeistä tai muista vedenhankintakäyttöön soveltuvista pohjavesialueista) sekä alueella harjoitettavasta elinkeinotoiminnasta. **Hakemuksessa olisi myös selvitettävä, miten luvan mukaisen toiminnan haitalliset vaikutukset ehkäistäisiin.**” (HE 273/2009 vp: 92, korostukset kirjoittajan tekemiä.) Erityisesti lupahakemuksen HL2015:0013 osalta on todettava, että vaikka lupa-alue sijaitsee sekä saamelaisten kotiseutualueella, erityisesti poronhoitoon varatulla alueella että oikeusvaikutteisessa kaavassa metsä- ja porotalousvaltaisella alueella, eikä alueella ole ennestään harjoitettu koneellista kullanhuhdontaa, hakijan arvion mukaan ”[a]lueella ei harjoiteta mitään sellaista toimintaa, joka vähentäisi tai uhkaisi alkupeäräiskansojen oikeutta toteuttaa kulttuuriaan.” Hakijan mukaan ”[p]orot eivät ole toiminnasta ennenkään häiriytyneet, vaan hakeutuvat maakasojen päälle makoilemaan ja syövät mielellään ennallistetuissa paikoissa kasvavaa kortetta ja heinää.” Toiminta ei hakijan mukaan haittaa myöskään kalastusta (”alueella ei ole ollut koskaan kalastusmahdollisuuksia”), keräilyä tai muuta luonnonkäyttöä, eikä muita ”saamelaiskulttuurin perinteisiä muotoja”. Hakija ei myöskään anna selvitystä siitä, miten luvan mukaisen toiminnan haitalliset vaikutukset ehkäistäisiin.

Vastaavasti lupahakemuksessa HL2015:0017 todetaan, että ”porojen vasaerottelu sattuu samalle ajankohdalle kaivuukauden aloittamisen kanssa. [J]os porot kuljetetaan erotteluun huhdonta-alueen läpi, niin kaivajat joustavat ja antavat poromiehille täyden työrauhan. - - [K]aivajat eivät aiheuta poromiehille ja saamelaisille haittavaikutuksia vaan päinvastoin teemme kaiken tarvittavan jotta kaikki osapuolet pystyy harjoittamaan toimintaansa haittaamatta toisiaan.” Vaikka hakijat toteavat ”joustavansa ja antavansa poromiehille täyden työrauhan” sekä ”tekevänsä kaiken tarvittavan, jotta kaikki osapuolet pystyvät harjoittamaan toimintaansa haittaamatta toisiaan”, kiistävät hakijat samalla aiheuttavansa haittaa poronhoidolle (”kaivajat eivät aiheuta poromiehille ja saamelaisille haittavaikutuksia”). Hakijoiden mukaan kullanhuhdonta ei rasita Lismajokea lainkaan, vaikka huhdontavesi otetaan Lismajoesta.

Ottaen huomioon lupa-alueiden sijainti, toiminnan laatu sekä alueen käyttöä koskevat em. rajoitukset on hakijoiden selvitystä, erityisesti koneellista kullanhuhdontaa koskevan lupahakemuksen HL2015:0013 osalta, joka koskee koneellista kullanhuhdontaa, toiminnan vaikutuksista saamelaisen alkuperäiskansaoikeuksiin sekä niiden huomioon ottamisesta pidettävä kaivoslain 34.2 §:n nojalla riittämättömänä, eikä lupaa siten voida myöntää. Kaivoslain 34, 38 ja 50 §:ien nojalla olisi ha-

kijan tullut hakemuksessaan arvioida toimintansa vaikutuksia saamelaisten alkuperäiskansaoikeuksiin. Luvanhakijan olisi kullanhuuhdontalupaa hakiessaan näytettävä toteen, ettei toiminnasta aiheudu sellaista haittaa, joka muodostaisi luvan myöntämisen esteen. Saamelaiskäräjien arvion mukaan toiminnasta, erityisesti koneellisesta kullanhuuhdonnasta, ko. alueella aiheutuu alla ilmenevin tavoin yhdessä muiden toimintojen kanssa olennaista heikennystä saamelaisten edellytyksiin harjoittaa perinteisiä saamelaiselinkeinoja taikka muutoin ylläpitää ja kehittää saamelaiskulttuuria sekä huomattavaa haittaa poronhoidolle, minkä vuoksi hakemusta on pidettävä tältä osin puutteellisena, eikä lupaa voida myöntää.

3.2. *Toiminnan vaikutukset alueen saamelaiseen poronhoitoon*

3.2.1. Alueen perinteinen käyttö saamelaisessa poronhoidossa

Lapin paliskunnan kokonaispinta-ala on kaivosviranomaisen ilmoituksen mukaan noin 454 000 ha. Kaivosviranomaisen toimittaman lausuntopyynnön (24.11.2016) mukaan Lapin paliskunnan alueelle sijoittuu 29 lainvoimaista kullanhuuhdontaan oikeuttavaa lupia (yht. noin 137 ha), joista 10 kpl (55 ha) sijaitsee lupahakemuksen HL2015:0017 läheisyydessä (eli 9 kpl lupahakemusten läheisyydessä). Lisäksi Lapin paliskunnan alueella on 36 kpl vireillä olevia lupahakemuksia (kaivosviranomaisen tilannekatsaus 28.11.2016), joista 5 kpl sijaitsee lupahakemusten läheisyydessä (lausuntopyyntö 24.11.2016). Haetut lupa-alueet sijaitsevat kuitenkin yhden siidan (4 perhettä) porojen laidunalueella, eikä koko paliskunnan porojen laidunalueella. Kaivoslain 50 §:n 1 momentin 1 ja 3 kohtien mukaisten luvan myöntämisen esteiden arvioinnissa kullanhuuhdontatoiminnan vaikutusten arviointi suhteessa paliskunnan kokonaispinta-alaan johtaisikin väistämättä vääriin johtopäätöksiin, sillä hakemuksessa kuvattu toiminta yhdessä alueen muiden vastaavien lupien tai alueiden muiden käyttömuotojen kanssa kohdistuu erityisesti alapalkisen siidan poronhoitoon ja sitä kautta koko paliskunnan poronhoitoon. Näin ollen, jotta kaivoslain 1, 38 sekä 50 §:ssä asetetut velvoitteet täyttyisivät lupaharkinnassa, kullanhuuhdontatoiminnan sekä alueen muiden käyttömuotojen yhteisvaikutuksia poronhoitoon ei voida arvioida ainoastaan paliskuntatasolla. Sen sijaan lupaharkinnassa tulee kiinnittää huomiota sekä ko. alueen siidan että koko paliskunnan edellytyksiin harjoittaa perinteisiä saamelaiselinkeinoja taikka muutoin ylläpitää ja kehittää saamelaiskulttuuria (tässä erityisesti poronhoitoa), ottaen huomioon ao. siidan harjoittamisedellytykset ja niissä mahdollisesti tapahtuvien muutosten vaikutus koko paliskunnan edellytyksiin harjoittaa perinteisiä saamelaiselinkeinoja taikka muutoin ylläpitää ja kehittää saamelaiskulttuuria.

Alapalkisen siida hoitaa porojaan Vuotson kanavan eteläpuolisella, Lokan ja Porttipahdan tekojärvien välisellä alueella, jossa on 24 kpl voimassa olevia lupia sekä 21 kpl vireillä olevia lupahakemuksia (ko. hakemukset mukaan lukien) (yht. n. 11 km²). Alapalkisen siidan alueella laiduntaa noin 800-1000 poroa eli neljän saamelaisen ruokakunnan porot, joita hoidetaan yhtenä tokkana. Lismajoen alueella on alapalkisen ja koko Lapin paliskunnan poronhoidolle keskeinen merkitys: Paliskunnan vuonna 2011 peruskorjattu Sakiaselän poroerotusaita johdinaitoineen (joita pitkin porot kuljetetaan erotusaitaan) sijaitsee kullanhuuhdonta-alueen välittömässä läheisyydessä - kullanhuuhdonta-alue sijaitsee johdinaidan suulla. Sakiaselän poroerotusaita on käytössä sekä kesäisin että talvisin. Lismajoen rooli porojen kokoamis- ja kuljetustyössä on korvaamaton. Kesällä porot kuljetetaan sekä nelostien länsi- että itäpuolelta vasanmerkitystä varten Sakiaselän aitaan, jolloin länsipuolelta kootut porot joutuvat ylittämään Lismajoen. Vasanmerkityksen jälkeen porot jäävät Lismajoen alueelle useiksi viikoiksi, kunnes palaavat luontaisia reittejään takaisin kesälaidunalueelle. Talvisin Lismajoki muodostaa porojen kokoamis- ja kuljetustyössä luonnollisen esteen, jonka avulla porot kuljetetaan Lismajoen vartta pitkin erottelua varten Sakiaselän erotusaitaan. Alue on

lisäksi alapalkisen siidan porojen talvilaidunalueita. Talvella porot kaivavat Lismajoen kuivia jokitörmäkankaita ja kuruja varpuja ja jäkälää syödäkseen. Myös rykimäaikana porot kokoontuvat kullanhuuhdonta-alueen välittömässä läheisyydessä oleville kangasmaille.

3.2.2. Kullanhuuhdonnan vaikutukset alueen saamelaiseen poronhoitoon

Kullanhuuhdonta-alueilla Lismajoen varressa on jo vaikeuttanut porojen kuljetus- ja kokoamista vasanmerkityksen ja erotusten yhteydessä, sillä kullanhuuhdonta-alueilla on laajentunut ja laajenee edelleen porojen luontaisille kulkureiteille ja -alueille, joita hyödynnetään porojen kokoamisessa ja kuljettamisessa kohti Sakiaselän poroerotusaitaa. Kuten edellä on mainittu, porot ylittävät Lismajoen kesällä ainoastaan tietyistä, niille luontaisista ja turvallisista paikoista, jolloin kullanhuuhdonta-alueiden laajentuminen yhä laajemmalle alueelle Lismajokivarressa estää lopulta porojen kuljettamisen Sakiaselän aitaan ja siten Sakiaselän erotusaidan käytön. Saamelaisessa poronhoidossa poro ei ole karjatuotannollinen eläin, joka on tottunut ihmiseen, vaan se laidunaa vapaana luonnossa ja etenkin kesällä säikkyy ihmisiä ja ääniä. Näin ollen toimenpiteeksi porojen kulkureittien ja joenylytyspaikkojen ja siten Sakiaselän poroerotusaidan käytön turvaamiseksi ei riitä, että jokivarteen jätetään pieni alue tätä varten ja muu alue annetaan kullanhuuhdonta-alueiden käyttöön. Toimenpiteeksi kullanhuuhdonnasta aiheutuvan olennaisen haitan estämiseksi ei myöskään riitä se, että ”kullankaivajat joustavat ja antavat työrauhan poromiehille vasanmerkitysaikana”, kuten lupahakemuksessa HL2015:0017 todetaan, sillä porot eivät mene kullanhuuhdonta-alueille.

Kuten edellä on mainittu, kullanhuuhdonta-alueet sijaitsevat alapalkisen siidan talvilaidunalueella ja Lismajoen rantatörmät ovat korvaamattomia alapalkisen siidan porojen ravinnonsaannille talvella. Lismajoen alueen merkitys porojen talviravintoalueena on korvaamaton, koska alueella ei ole säilynyt vanhoja luppometsiä ja jäkäläkankaita voimakkaan metsätaloustoiminnan vuoksi. Erityisesti koneellisella kullanhuuhdonnalla on tutkimusten mukaan suoraa ja pitkäaikaisia negatiivisia vaikutuksia alueen luontotyyppisiin, kasvillisuuteen ja lajistoon - kullanhuuhdonnan on todettu edistävän alkuperäisten lajien korvautumista kulttuurivaikutteisille pihille ja tienvarsille ominaisilla lajeilla, erityisesti tehokkaasti leviävillä pioneerilajeilla (Lapin ELY-keskus & Metsähallitus 2009). Esimerkiksi Lemmenjoen kansallispuistossa tehdyn tutkimuksen mukaan alueen alkuperäiset luontotyypit ja kasvillisuus tuhoutuvat kokonaan ja paikallinen lajisto ja kasvillisuus muuttuvat pysyvästi koneellisessa kullanhuuhdonnassa, eivätkä konekaivetut alueet vielä kymmenenkään vuoden jälkeen maisemoinnista muistuta luonnontilaista maisemaltaan, luontotyyppiltään eikä lajistoltaan. Sen sijaan niin luontotyyppi, kasvillisuus kuin maisemakin olivat edelleen kulttuurivaikutteisia ja vastasivat tyyppiltään lähinnä maa-aineksen ottoalueita. (Lapin ELY-keskus & Metsähallitus 2009: 57-59.) Talvilaidunalueilla koneellisen kullanhuuhdonnan vaikutukset ovat vieläkin pitkäikäisempiä, sillä esimerkiksi jäkälän kasvu on erittäin hidasta ja siten koneellisesta kullanhuuhdonnasta johtuvia laidunmenetyksiä voidaan pitää pysyvinä.

Lapin paliskunta on menettänyt valtavia laidunalueita tekojärvien rakentamisen, metsähakkuiden, lisääntyvän matkailurakentamisen ja kullanhuuhdonta-alueiden sekä muun maankäytön vuoksi, eikä niitä ole korvattu uusilla laidunalueilla poronhoidon harjoittamisedellytysten turvaamiseksi. Sen sijaan Lapin paliskunta on joutunut muuttamaan poronhoitokäytäntönsä merkittävästi tekojärvien rakentamisen ja 1960- ja 1970-luvun voimakkaiden metsähakkuiden jälkeen ja saanut laidunkiertojärjestelmänsä toimimaan merkittävästi muuttuneista olosuhteista huolimatta. Lapin paliskunta tai alapalkisen siida poroineen eivät voi siirtyä muualle porojen ravinnonsaannin varmistamiseksi, mikäli alue annetaan kullanhuuhdonta-alueiden käyttöön, sillä myös muut paliskunnan alueet ovat jo muussa käytössä ja alueen muu maankäyttö lisääntyy koko ajan. Muun muassa voimakkaat

metsähakkuut ja infrastruktuurin merkittävä lisääntyminen Lapin paliskunnan alueella ovat johtaneet paliskunnan luppometsien merkittävän vähenemiseen ja laidunten pirstoutumiseen (ks. Kumpulainen ym. 2009: kuvat 12 ja 18) ja siten porojen ravinnonsaannin heikkenemiseen. Ainoastaan laidunkierrojärjestelmää sopeuttamalla on kyetty välttämään saamelaisen poronhoitoperinteen muuttaminen alueella suomalaisiksi tarhaporohoidoksi lisäruokkimisineen. Saamelaisen poronhoidon jatkuvuus alueella kuitenkin edellyttää, ettei paliskunta joudu jatkossakaan enää menettämään lisää laidunalueitaan. Poronhoidolla on keskeinen merkitys alueen saamelaisille, sillä poronhoidon käytänteiden avulla saamen kieli, kulttuuri ja perinteinen tieto siirtyvät sukupolvelta toiselle. Porosta saadaan myös pääosa saamen käsityöissä tarvittavasta materiaalista. Mikäli poronhoidon harjoittamisedellytykset alueella katoavat muun maankäytön vuoksi, katoaa poronhoidon myötä vähitellen myös alueen saamelainen kulttuuri ja kieli.

Tässä yhteydessä Saamelaiskäräjät haluaakin muistuttaa, että kaivoslain 1 §:n mukaan lain tarkoituksen toteuttaminen edellyttää yleisten ja yksityisten etujen turvaamista ottaen erityisesti huomioon:

- 1) kaivostoiminnan harjoittamisen edellytykset;
- 2) kiinteistöjen omistajien ja yksityisten haitankärsijöiden oikeusasema;
- 3) toiminnan vaikutukset ympäristöön ja maankäyttöön sekä luonnonvarojen säästävä käyttö.

Tässä yhteydessä esimerkiksi kohdan 2 haitankärsijöiden oikeusaseman huomioon ottaminen tarkoittaa lähtökohtaisesti sitä, etteivät toiminnasta muille alueen käyttäjille aiheutuvat haitat saa toiminnan seurauksena kasvaa suhteettoman suuriksi toiminnasta saatavaan hyötyyn nähden. Lupaviranomaisen on KHO:n ratkaisukäytännön (KHO 1999:14) mukaan otettava myös huomioon YK:n kansalaisoikeuksia ja poliittisia oikeuksia koskevan kansainvälisen yleissopimuksen (KP-sopimus), perustuslain 17 §:n 3 momentti ja poronhoitolain 2 §:n 2 momentti kaivoslainsäädännön mukaisia viranomaispäätöksiä tehtäessä (HE 273/2009 vp: 203). KP-sopimuksen 27 artiklan mukaan kansallisiin, uskonnollisiin ja kielellisiin vähemmistöihin kuuluvilta henkilöiltä ei saa muun ohessa kieltää oikeutta yhdessä muiden ryhmänsä jäsenten kanssa nauttia omasta kulttuuristaan. Artiklassa tarkoitettu kulttuurikäsite kattaa myös saamelaiskulttuuriin olennaisena osana kuuluvan poronhoidon sekä kalastuksen. (HE 273/2009 vp: 203). KP-sopimuksen toimeenpanoa valvovan YK:n ihmisoikeuskomitea on linjannut, että erilaiset luontoympäristöön vaikuttavat hankkeet saamelaisten kotiseutualueella, kuten kaivostoiminta, hakkuut ja muut vastaavat toimet, jotka sellaisenaan eivät muodosta KP-sopimuksen 27 artiklan loukkausta, saattavat kuitenkin olla yhteisvaikutuksiltaan sellaisia, että ne heikentävät olennaisesti tai estävät saamelaisia nauttimasta omasta kulttuuristaan². YK:n ihmisoikeuskomitean linjauksen mukaan harkittaessa rikkooko toimenpide 27 artiklaa tulee aikaisempien ja muiden suunniteltujen toimenpiteiden vaikutukset ottaa kumulatiivisesti huomioon, kun arvioidaan vireillä olevan hankkeen vaikutuksia saamelaisten kulttuurinsa harjoittamisen mahdollisuuksiin.

YK:n ihmisoikeuskomitean mukaan (KP-sopimus) 27 artikla merkitsee muun muassa velvollisuutta taloudellisten toimenpiteiden suunnittelemiseen ja toteuttamiseen siten, että saamelaisten elinkeinojen, kuten poronhoidon, taloudellinen kannattavuus säilyy (HE 214/2013 vp: 112). Lapin paliskunta on jo sopeutunut merkittäviin laidunmenetyksiin ja saanut laidunkierrojärjestelmänsä ja poronhoitokäytäntönsä suurista muutoksista huolimatta toimimaan. Lapin paliskunta on investoinut **pelkääntään** Sakiaselän poroerotusaidan **peruskorjaamiseen** yli 50 000 €, rakentamis- ja huoltokustannuksista puhumattakaan, eikä uuden poroerotusaidan ja siihen liittyvien rakenteiden rakentaminen muualle ole mahdollista jo sopeutettujen poronhoitokäytänteiden ja alueen lisääntyvän muun maan-

² Jouni E. Länsman ym. vs. Suomi, 1995.

käytön vuoksi. Sen sijaan Tukes on jo vuonna 2011 ko. lupa-alueen vieressä olevan valtauksen 9214 myöntämisen yhteydessä todennut, että kulta alueella voidaan todennäköisesti hyödyntää perinteisin lapiokaivumenetelmin. Siten toiminnanharjoittajan edun toteutumisen kannalta ei ole välttämätöntä sallia koneellista kullanhuuhtontaa alueella, koska toiminnasta aiheutuva haitta alueen saamelaiselle poronhoidolle on suurempi kuin toiminnasta aiheutuva hyöty – lupaa ei voida myöntää intressivertailun perusteella.

Mikäli paliskunta joutuu edelleen luopumaan vähäisistä jäljelle jääneistä laidunalueistaan, toimimaan saatu laidunkiertojärjestelmä murentuu, eikä laidunten kantokyky kykene enää ylläpitämään alueen saamelaisten elintapaa ja kulttuurimuotoa, poronhoitoa. Ottaen huomioon ainoastaan Lismajoen varressa (yht. 17 kpl, jotka vievät noin 1,2 km² alueen) ja sen lähistöllä (esim. 5-6 km valtaukselta etelään on yhteensä 23 kpl voimassa ja vireillä olevia kaivoslain mukaisia lupia ja hakemuksia, jotka vievät paliskunnan pinta-alasta yhteensä noin 9,5 km² alue), sekä koko Lapin paliskunnan alueella voimassa sekä vireillä olevat kaivoslain mukaiset luvat ja hakemukset (kaivosviranomaisen 28.11.2016 tilannekatsauksen mukaan yht. 63 kpl) - puhumattakaan niiden vaikutusalueista tai muista maankäyttömuodoista - on selvää, että saamelaiselle poronhoidolle aiheutettu olennainen haitta on jo saavutettu, eikä uusia koneellisen kullanhuuhtonnan lupia voida enää myöntää ko. alueelle. Lismajoella on keskeinen merkitys paitsi Lapin paliskunnalle ja erityisesti alapalkisen siidalle, jonka porojen laidunalueita Lismajoen ympäristö on. Alapalkisen siidan laidunalue käsittää hyvin pienen alueen Vuotson kanavan eteläpuolisen alueen tekojärvien välissä ja siten kullanhuuhtontaluvan myöntäminen koneelliselle kullanhuuhtonnalle ko. alueella voi tarkoittaa neljän saamelaisen ruokakunnan elinkeinon loppumista ja siten lopun alkua perheiden saamen kielelle ja kulttuurille. Näin ollen koneellinen kullanhuuhtonta ko. alueella aiheuttaisi kaivoslain 50 §:n 1 momentin 1 ja 3 kohdissa tarkoitettua olennaista heikennystä ja huomattavaa haittaa, jota ei Saamelaiskäräjien arvion mukaan voida poistaa lupamääräyksin ottaen huomioon lupahakemuksen sijainti ja merkitys alueen saamelaisille ja saamelaiskulttuurille.

Ottaen huomioon kullanhuuhtonta-alueen sijainti ja merkitys alueen saamelaisille sekä koneellisen kullanhuuhtonnan arvioidut vaikutukset alueen saamelaiskulttuurille ja poronhoidolle, olisi kullanhuuhtontaluvan myöntämistä pidettävä myös perustuslain 17.3 §:n sekä YK:n kansalaisoikeuksia ja poliittisia oikeuksia koskevan kansainvälisen yleissopimuksen (KP-sopimus) artiklan 27 vaatimusten vastaisena. Saamelaiskäräjät vastustaa kullanhuuhtontaluvan myöntämistä em. syistä ja katsoo, ettei olennaista heikennystä ja huomattavaa haittaa voida estää lupamääräyksin kullanhuuhtonta-alueen sijainnin ja merkityksen vuoksi.

3.3. *Toiminnan vaikutukset alueen muuhun saamelaiseen perinteiseen luonnonkäyttöön*

3.3.1. *Alueen muu saamelainen perinteinen luonnonkäyttö*

Lismajoella ja sen ympäristöllä on poronhoidon lisäksi merkitystä alueen saamelaisille kalastus- ja keräilyalueena: Lismajoki on paikallisille saamelaisille tärkeä kalastusjoki (perinteisen tiedon mukaan joesta kalastetaan harria, tammukkaa, ahventa ja haukea), jonka varsilta ja ympäristöstä kerätään myös mm. kenkäheinää ja marjoja.

3.3.2. Toiminnan vaikutukset alueen muuhun perinteiseen luonnonkäyttöön

Kullanhuuhdonnalla, erityisesti koneellisella, on kiistatta merkittäviä ympäristövaikutuksia. Tutkimusten mukaan koneellisen kultanhuuhdonnan on todettu mm. muuttavan alkuperäistä kasvillisuutta ja lajistoa sekä heikentävän vedenlaatua ja kalakantojen, erityisesti taimenkannan, elinvoimaisuutta. Kullankaivun vaikutuksia Lemmenjoen kansallispuistossa tehtyjen selvitysten mukaan kultanhuuhdonta on aiheuttanut vesistön rehevöitymistä, kuormitettujen alueiden lajiston monimuotoisuuden alenemistä ja jokivesien vedenlaadun heikkenemistä – veden samentumista havaittiin n. 30 kilometrin päässä kultanhuuhdonta-alueiden alapuolella. Viimeksi kesällä 2016 tehtiin Lapin Ely-keskukselle lukuisia ilmoituksia veden samentumisesta kultanhuuhdonta-alueilla sekä Lemmenjoen että Ivalojoen vesistöalueella. Lemmenjoella muun muassa sameus- ja kiintoainepitoisuudet olivat tutkimuksen mukaan kaivutoiminnan vaikutusalueilla 10–50-kertaiset, raudan 2-30-kertaiset ja alumiinin 4-70-kertaiset luonnontilaisiin alueisiin verrattuna. Kultanhuuhdonnan on todettu heikentävän kalakantoja ja niiden monimuotoisuutta, sillä pohjan liettyminen tuhoaa lohikaloille sekä siialle ja harjukselle tärkeitä kutu- ja poikastuotantoalueita. Esimerkiksi Vaskojoen taimentuotanto on pienentynyt kullankaivun johdosta. Lemmenjoella kuormitettujen vesialueiden alumiinipitoisuudet olivat niin korkeita, että ne ylittivät kirjolohelle määritetyn LC50-arvon (pitoisuus, jossa 50 % koe-eläimistä kuolee) ja Metsähallitus on todennut, etteivät alueen jokivedet täytä enää talousvedelle asetettuja vaatimuksia. (Lapin ELY-keskus & Metsähallitus 2009.) Metsähallituksen mukaan kaivutoiminnan jatkuminen ja lisääminen vähentää kalakantojen monimuotoisuutta ja vaarantaa osaltaan alkuperäisten kalakantojen selviytymistä. Vastaavasti ELY-keskuksen kalatalousviranomaisen mukaan koneellisen kullankaivun vesistövaikutuksista aiheutuu huomattavaa vahinkoa kalastolle ja kalastukselle ja vaarana on, että arvokalakannan tuottavuus alenee pysyvästi, kun kalasto ei pysty sopeutumaan koneellisen kullankaivun aiheuttamiin, usean sukupolven yli ulottuviin elinympäristössä ja lisääntymisolosuhteissa tapahtuviin haitallisiin muutoksiin. (Pohjois-Suomen aluehallintoviraston lupapäätös Dnro PSAVI/52/04.08/2011.)

Vaikka kultanhuuhdonnan ympäristövaikutukset ovat laajasti tiedossa, kultanhuuhdonnasta aiheutuvien ympäristövaikutusten ja luontosidonnaisen saamelaiskulttuurin yhteyttä ei tunnusteta tai tunnusteta sen enempää ympäristönsuojelu- kuin kaivoslainkaan mukaisessa lupaharkinnassa. Sen sijaan sekä ympäristönsuojelu- että kaivosviranomaiset ovat miltei poikkeuksetta myöntäneet kaikki haetut luvat, koska ovat katsoneet, ettei luvan myöntämiselle ole lupamääräykset huomioon ottaen laissa tarkoitettua estettä. Koska kultanhuuhdonnasta aiheutuvien ympäristömuutosten vaikutusta saamelaisten alkuperäiskansaoikeuksiin ei todellisuudessa oteta huomioon lupaharkinnassa, vaarana on, että kultanhuuhdonta estää pysyvästi alueen perinteisen luonnonkäytön. Esimerkiksi ympäristölupaviranomaisen asettamista lupamääräyksistä huolimatta mm. vesistön pilaantumista ei ole kyetty estämään, vaan mm. kesällä 2016 Lapin ELY-keskukselle tehtiin useita ilmoituksia veden samentumisesta. Esimerkiksi Lemmenjoen kansallispuistossa sijaitsevassa Morgamjärvässä oli elokuussa 2016 veden samentuminen silmin nähtävissä ja Lapin ELY-keskus antoi asiasta huomautuksen Pusküäytsin varressa toimivalle kaivospiirille. Ilmoituksia veden samentumisesta on tehty myös Ivalojoen vesistöalueen kultanhuuhdonta-alueilta, mutta varsinaisiin toimenpiteisiin vesistöjen pilaantumisen ehkäisemiseksi ei ole ryhdytty.

Vaikka kaivosviranomaisen on monissa yhteyksissä tuonut esiin, ettei ole ympäristöasioissa toimivaltainen viranomaisen, on kaivoslain 3 §:n mukaan kaivoslain mukaisessa lupaharkinnassa noudatettava ympäristönsuojelulakia. Hallituksen esityksessä kaivoslaiksi pykälän 3 yksityiskohtaisissa perusteluissa todetaan, että ”[p]ykälässä viitattaisiin niihin keskeisiin muihin lakeihin, joita on noudatettava kaivoslain mukaista lupa- tai muuta asiaa ratkaistaessa sekä harjoitettaessa malminetsintää, kaivostoimintaa ja kultanhuuhdonta. Pykälässä oleva viittaus muuhun lainsäädäntöön on informatiivinen, eikä kaivoslain säännöksillä ole mahdollista sivuuttaa muuta lainsäädäntöä” (HE

273/2009 vp: 72). Tämän lisäksi myös kaivoslaissa on säädökset, joilla kielletään aiheuttamasta haittaa mm. ihmisten terveydelle, merkittäviä muutoksia luonnonoloissa ja merkittävää maisemallista haittaa (kaivoslain 24 §). Kaivoslain 54 § lisäksi velvoittaa kaivosviranomaisesta antamaan kullanhuuhdentaluvassa yleisten ja yksityisten etujen turvaamiseksi tarpeelliset määräykset (kaivoslain 54 §). Kaivosviranomaisen ei toistaiseksi ole kuitenkaan asettanut konkreettisia lupamääräyksiä haitan todelliseksi ehkäisemiseksi, vaan edellyttänyt, että 1) kullanhuuhtoja pitää kullanhuuhdonta-alueen ”sellaisessa kunnossa, että se täyttää jatkuvasti turvallisuuden vaatimukset eikä haitallisia ympäristövaikutuksia aiheudu”; 2) (ks. esim. samalle alueelle annettu, lupahakemusta HL2012:0023 koskeva päätös 5.2.2016). Kaivoslain 29 § velvoittaa vastaavasti toiminnanharjoittajaa saattamaan alue mahdollisimman luonnonmukaiseen ja maisemallisesti tyydyttävään tilaan, mutta vedenlaadun tai kalakantojen ennallistamiseen ei kullanhuuhdentaluvassa suoraan velvoiteta. Kaivosviranomaisen asettamaa vakuutta toiminnasta aiheutuneen vahingon ja haitan korvaamista sekä kaivoslain mukaisten jälkitoimenpiteiden suorittamista varten ei myöskään, ainakaan toistaiseksi, ole Saamelaiskäräjien tietojen mukaan käytetty vedenlaadulle ja kalakannoille aiheutuneiden haittojen korvaamiseen tai niiden ennallistamiseen.

Kaivosviranomaisen on kaivoslain 38 §:n nojalla selvitettävä kullanhuuhdentaluvan mukaisesta toiminnasta aiheutuvat vaikutukset saamelaisten oikeudelle alkuperäiskansana ylläpitää ja kehittää omaa kieltään ja kulttuuriaan sekä harkita haittojen vähentämiseksi ja estämiseksi tarvittavat toimenpiteet. Koska saamelaiskulttuuri on luontosidonnaista, on kaivosviranomaisen arvioitava ympäristössä tapahtuvista muutoksista saamelaisten oikeudelle alkuperäiskansana ylläpitää ja kehittää omaa kieltään ja kulttuuriaan aiheutuvat vaikutukset sekä otettava ne huomioon lupaharkinnassa kaivoslain 50 §:n perusteella. Vaikka ympäristöviranomaisen on ympäristölupaharkinnassa toimivaltainen viranomaisen, on kaivosviranomaisella kaivoslain nojalla velvollisuus huolehtia, etteivät kullanhuuhdonta-toiminnasta syntyvät ympäristövaikutukset heikennä saamelaisten edellytyksiä ylläpitää ja kehittää kieltään ja kulttuuriaan; saamelaiskulttuuri on luontosidonnaista ja siten ympäristössä tapahtuvat negatiiviset muutokset vaikuttavat heikentävästi myös saamelaiskulttuuriin. Saamelaiskäräjät haluaa lisäksi muistuttaa, että perustuslain 20 §:n mukaan vastuu luonnosta ja sen monimuotoisuudesta, ympäristöstä ja kulttuuriperinnöstä kuuluu kaikille ja että julkisen vallan on pyrittävä turvaamaan jokaiselle oikeus terveelliseen ympäristöön sekä mahdollisuus vaikuttaa elinympäristöään koskevaan päätöksentekoon.

Kullanhuuhdentalupahakemus HL2015:0017 sijaitsee lisäksi Lismajoen varrella ja Lemmenjoella tehtyjen tutkimusten sekä kesän 2016 ilmoitusten johdosta on todennäköistä, että toiminnasta tulee aiheutumaan myös vesistövaikutuksia tulvien ja lisääntyneen sadannan vuoksi. Ottaen huomioon Lemmenjoella tehdyt tutkimustulokset kullanhuuhdon vaikutuksista vedenlaatuun ja edelleen vesiluonnon monimuotoisuuteen, kalastoon ja veden käyttöön talousvetenä, sekä tänä kesänä tehdyt lukuisat ilmoitukset, on lupamääräyksiä pidettävä riittämättömänä varokeinona kullanhuuhdonnasta aiheutuvan ympäristön pilaantumisen ja siten saamelaisten alkuperäiskansaoikeuksille aiheutuvien haittojen ennaltaehkäisemiseksi. Jotta kaivoslain tarkoitus voisi todellisuudessa toteutua lupaharkinnassa, eikä toiminta aiheuttaisi ympäristön pilaantumista ja siten pysyvää olennaista haittaa saamelaisten oikeudelle harjoittaa perinteisiä saamelaiselinkeinoja tai muutoin ylläpitää ja kehittää saamelaiskulttuuria, tulee lupaharkinnassa noudattaa varovaisuusperiaatetta, eikä kullanhuuhdentalupaa ko. alueelle tule myöntää.

Kuten jo aiemmin on tuotu esille, kullanhuuhdonnalla on tutkittu olevan suoria ja pitkäaikaisia negatiivisia vaikutuksia veden laatuun, vesistöjen pohjaeläimistöön, sekä kalastoon, erityisesti taimenkantaan. Taimenen esiintymisellä vastaavasti on suuri merkitys uhanalaisen jokihelmisimpukan, eli raakun selviytymiselle, jota saamelaisten perinteisen tiedon mukaan esiintyisi myös Lismajoella (ks. myös Pohjois-Suomen aluehallintoviraston ympäristölupapäätös (PSAVI/12/04.08/2011) koskien

ProArctic Miinala Oy:n lupahakemusta Lismajoen varrelle). Pro Arctic Miinala Oy:n lupahakemuksen käsittelyn yhteydessä sekä Saamelaiskäräjät että Lapin ELY-keskus ovat vaatineet, että jokihelmisimpukan esiintymistä Lismajoessa on selvitettävä ennen kuin vesistöissä ryhdytään toimiin, jotka muuttavat joen pohjaa tai/ja vedenlaatua tai lisäävät vesistöön joutuvan kiintoaineksen kuormitusta. Jokihelmisimpukka on luonnonsuojelulain (1096/1996) ja luonnonsuojeluasetuksen (160/1997) mukaan uhanalainen, rauhoitettu ja erityisesti suojeltava laji, sekä Euroopan neuvoston luontotyyppien sekä luonnonvaraisen eläimistön ja kasviston suojelusta annetun direktiivin (97/62/EY) eli EU:n luontodirektiivin liitteen II laji (yhteisön tärkeinä pitämät eläin- ja kasvilaji). Saamelaiskäräjien tiedon mukaan Lismajoessa ei edelleenkään ole tehty jokihelmisimpukkainventointia, mikä tulee tehdä ennen kuin kullanhuuhdontalupia voidaan myöntää. Kaivoslain mukaisessa lupaharkinnassa on otettava huomioon ympäristönsuojelulaki. Ympäristönsuojelulain toteutumiseksi kaivoslain mukaisessa lupaharkinnassa asia on selvitettävä ennen kuin kullanhuuhdontalupia voidaan myöntää.

Saamelaiskäräjät haluaa lisäksi muistuttaa, että Suomi on sitoutunut biologista monimuotoisuutta koskevan yleissopimuksen (BD-sopimus) tavoitteisiin biologisen monimuotoisuuden suojelusta ja kestävästä käytöstä sekä näiden tavoitteiden entistä tehokkaampaan toimeenpanoon hidastaa merkittävästi vuoteen 2020 mennessä biologisen monimuotoisuuden häviämistä. Suomi on sitoutunut BD-sopimuksen artiklojen 8(j)³ ja 10(c)⁴ toimeenpanoon, ja siten perinteisen saamelaisen luonnonkäytön, kuten poronhoidon, keräilyn ja kalastuksen, edellytysten turvaamiseen. Saamelainen perinteinen luonnonkäyttö, kuten kalastus ja luonnonlaitumiin perustuva poronhoito, ylläpitää saamelaisten luonnon monimuotoisuuteen liittyvää perinteistä tietoa ja käytänteitä, joilla on merkitystä biologisen monimuotoisuuden suojelussa ja kestävässä käytössä. Em. tavoitteet on huomioitu kaivoslaissa: kaivoslain tarkoituksena on yhteiskunnallisesti, taloudellisesti ja ekologisesti kestävä kaivostoiminnan edistämisen ohella turvata saamelaisten alkuperäiskansaoikeudet. Mikäli perinteisen saamelaisen luonnonkäytön edellytykset heikkenevät kullanhuuhdonnan myötä, katoaa myös saamelaisten luontoon ja luonnon monimuotoisuuteen liittyvä perinteinen tieto, jolla on tunnustettu olevan suuri merkitys luonnon monimuotoisuuden suojelun ja kestävä käytön turvaamisessa. Kullanhuuhdonnan mahdollistaminen saamelaisen perinteisen luonnonkäytön, ml. poronhoidon, keräilyn ja kalastuksen, edellytysten kustannuksella olisi myös ristiriidassa kaivoslain tarkoituksen ja BD-sopimuksen sitoumusten kanssa.

4. Lopuksi

Kaivoslain 50 §:n 1 momentin 1 ja 3 kohtien mukaan kullanhuuhdontalupaa ei saa myöntää, jos luvan mukainen toiminta 1) yksin tai yhdessä muiden vastaavien lupien tai alueiden muiden käyttömuotojen kanssa olennaisesti heikentäisi saamelaisten kotiseutualueella edellytyksiä harjoittaa perinteisiä saamelaiselinkeinoja taikka muutoin ylläpitää ja kehittää saamelaiskulttuuria; 3) aiheuttaisi erityisellä poronhoitoalueella huomattavaa haittaa poronhoidolle.

Saamelaiskäräjien arvion mukaan kullanhuuhdonta ko. alueella aiheuttaisi kaivoslain 50 §:n 1 momentin 1 ja 3 kohdissa tarkoitettua olennaista ja huomattavaa haittaa, jota ei Saamelaiskäräjien nä-

³ 8(j) artiklan mukaan sopimusvaltioiden tulee kunnioittaa, suojella ja ylläpitää alkuperäiskansojen sellaista tietämystä, keksintöjä ja käytäntöä, joka sisältyy biologisen monimuotoisuuden suojelun ja kestävä käytön kannalta merkityksellisiin perinteisiin elämänmuotoihin ja edistää ja laajentaa niiden soveltamista mainittujen yhteisöjen luvalla ja myötävaikutuksella sekä rohkaista tietämyksestä, keksinnöistä ja käytännöstä saadun hyödyn tasapuolista jakoa.

⁴ 10(c) artikla velvoittaa sopimusosapuolia suojelemaan ja kannustamaan biologisten resurssien tavanomaista käyttöä perinteisten kulttuuristen tapojen mukaisesti, jotka soveltuvat suojelun ja kestävä käytön vaatimuksiin.

kemyksen mukaan voida poistaa lupamääräyksin lupahakemuksen sijainti ja merkitys huomioon ottaen. Ottaen huomioon kullanhuuhdonta-alueen sijainti ja merkitys alueen saamelaisille sekä kullanhuuhdonnan edellä arvioidut vaikutukset alueen saamelaiskulttuurille (ml. poronhoidolle ja kalastukselle), olisi kullanhuuhdotalupien myöntämistä pidettävä myös perustuslain 17.3 §:n, poronhoitolain 2.2 §:n, YK:n KP-sopimuksen artiklan 27 vaatimusten sekä BD-sopimuksen sitoumusten vastaisena. Saamelaiskäräjät vastustaa kullanhuuhdotalupien myöntämistä em. syistä ja katsoo, ettei olennaista haittaa voida estää lupamääräyksin kullanhuuhdonta-alueen sijainnista ja alueen merkityksestä johtuen. Näin ollen lupia ei voida myöntää.

Kaivoslain 45 §:n mukaan kullanhuuhdotalupa myönnetään, jos hakija osoittaa, että tässä laissa säädetty edellytykset täyttyvät eikä luvan myöntämiselle ole tässä laissa säädettyä estettä. Kaivoslain 3 §:n mukaan lupaharkinnassa on sovellettava muinaismuistolakia (295/1963). Hakijoiden mukaan "alueelta ei ole tavattu muinaismuistolain mukaisia muistomerkkejä tai kulttuurijäänteitä" (lupahakemus HL2015:0013), eikä alueella ole muinaismuistolain mukaisia esteitä (lupahakemus HL2015:0017). Saamelaiskäräjät kuitenkin huomauttaa, ettei aluetta ole kattavasti inventoitu, eikä täten edellytyksiä sen toteamiseen, ettei alueella ole muinaismuistolain mukaisia esteitä, ole. Kullanhuuhdontoiminta Lismajoen varressa on alkanut vasta vuonna 2008 ja Saamelaiskäräjien käsityksen mukaan haetut luvat kohdistuvat uudelle alueelle. Ottaen huomioon muinaismuistolain 1 §:n sisältö sekä se, ettei Lismajoen alueella ole Saamelaiskäräjien käsityksen mukaan tehty kattavaa kulttuuriperintöinventointia, on erityisesti koneellista kullanhuuhdonta koskevan lupahakemuksen HL2015:0013 osalta todettava, ettei edellytyksiä luvan myöntämiselle tälläkään perusteella ole. Alue tulee inventoida ennen kullanhuuhdotalupien myöntämistä, jotta lupaharkinnassa voitaisiin tosiasiallisesti ottaa huomioon muinaismuistolain 1 §:n vaatimukset ja arvioida onko luvan myöntämiselle muinaismuistolain mukaisia esteitä.

Saamelaiskäräjät lisäksi toteaa, että saamelaisten perinteisen tiedon mukaan Lismajoessa esiintyy jokihelmisimpukkaa, joka on luonnonsuojelulain (1096/1996) ja luonnonsuojeluasetuksen (160/1997) mukaan uhanalainen, rauhoitettu ja erityisesti suojeltava laji, sekä Euroopan neuvoston luontotyyppien sekä luonnonvaraisen eläimistön ja kasviston suojelusta annetun direktiivin (97/62/EY) eli EU:n luontodirektiivin liitteen II laji (yhteisön tärkeinä pitämät eläin- ja kasvilaji). Mikäli lupaviranomainen aikoo siitäkin huolimatta, etteivät luvan myöntämisen edellytykset täyty, myöntää hakijalle kullanhuuhdotaluvan, tulee jokihelmisimpukan esiintyminen selvittää **ennen luvan myöntämistä. Mikäli lupa myönnetään ennen jokihelmisimpukan esiintymisen todentamista inventoimalla, Saamelaiskäräjät ryhtyy asiassa jatkotoimenpiteisiin. Lisäksi tällöin on järjestettävä asiasta saamelaiskäräjälain 9 §:n mukaiset neuvottelut.**

Saamelaiskäräjät vastustaa niin ikään rakentamista kullanhuuhdonta-alueille poronhoidolle aiheutuvien haittojen vuoksi. Kullanhuuhdontaan liittyvä rakentaminen ja maastoliikenne aiheuttavat Lapin paliskunnan ja erityisesti alapalkisen siidan laidunalueiden ylimääräistä kulumista sekä haittaa laidunalueiden käyttöä, koska porot eivät suostu menemään ko. alueille. Rakentaminen voi lisäksi katkaista porojen luontaiset kulku- ja kuljetusreitit, vaikeuttaa poronhoitotöitä sekä kasvattaa poromiesten kustannuksia, koska porojen koossapitäminen ja kuljettaminen vaikeutuu. Kaivoslain 26 §:n mukaan rakentaminen kullanhuuhdonta-alueella on lähtökohtaisesti kielletty. Kullanhuuhdonta-alueelle saadaan kuitenkin rakentaa rakennus tai rakennelma, jos kullanhuuhtoja **osoittaa sen olevan välttämätön** kullanhuuhtojen tilapäistä oleskelua ja tarvikkeiden säilyttämistä varten eikä alueen hallinnasta vastaava viranomainen tai laitos vastusta rakentamista perustellusta syystä. Perusteltu syy voi hallituksen esityksen mukaan olla maisemallinen, aluetta koskevan muun tarpeen tai taroituksen huomioon ottaminen etenkin erämaa-alueella ja luonnonsuojelualueella, luonnonsuojeluun liittyvä tai muu näihin verrattava syy (HE 273/2009 vp: 87). Kaivosviranomaisen harkinnassa myös rakennuksen tai rakennelman sijainnilla on merkitystä (HE 273/2009 vp: 88). Kullanhuuh-

donta-alueet sijaitsevat erityisesti poronhoitoon varatulla alueella, jossa maata ei saa käyttää sillä tavoin, että siitä aiheutuu huomattavaa haittaa poronhoidolle. Ottaen huomioon kullanhuuhdonta-alueiden läheisyys nelostiehen sekä rakentamisesta aiheutuvat haitat poronhoidolle ei rakentamista voida pitää välttämättömänä, eikä lupaa rakentamiselle voida myöntää.

Inarissa 26.1.2017

Merk.
Heikki Paltto
I varapuheenjohtaja

Anni-Helena Ruotsala
ympäristösihteeri

I varapuheenjohtaja päätti lausunnosta 26.1.2017.

Tiedoksi

Metsähallitus
Lapin paliskunta
Lapin ELY-keskus