

4.7.2022

## KUULUTUS

Turvallisuus- ja kemikaalivirasto (Tukes) kuuluttaa kaivoslain (10.6.2011/621) perusteella 4.7.2022 kullanhuuhdontalupaa koskevan päätöksen

Hakijat: Julle Huuki

Lupatunnus: HL2019:0012

Alueen sijainti: Inarin kunta, *Palsinoja 7,0 ha*

Päätöksiin saa kaivoslain (621/2011) 162 §:n nojalla hakea muutosta valittamalla hallinto-oikeuteen. Päätös katsotaan tulleen tiedoksi saaduksi seitsemän (7) päivän kuluessa päätöksen antopäivästä sitä määräaikaan lukematta. Valitus on tehtävä kirjallisesti 30 päivän kuluessa päätöksen tiedoksisaannista. Valitusaika päättyy 10.8.2022.

Päätöksen liitteenä olevasta valitusosoituksesta ilmenee, miten muutosta haettaessa on meneteltävä. Kuulutus ja päätös ovat nähtävänä 4.7.2022 – 10.8.2022 Tukesin verkkosivuilla osoitteessa <https://tukes.fi/paatokset-ja-kuulutukset/kullanhuuhdontaluvat>

### Lisätietoja

kaivosasiat@tukes.fi tai puh. 029 5052 000

Kuulutettu 4.7.2022

Pidetään nähtävänä 10.8.2022 asti

Huuki Julle

## **PÄÄTÖS KULLANHUHDONTALUVAN MYÖNTÄMISESTÄ**

### **Kullanhuuhdentalupahakemus**

Hakija: Julle Huuki  
Vireilletulopvm: 8.3.2019  
Etuoikeuspvm: 8.3.2019  
Hakemuksen tarkoitus: Kullanhuuhdonta valtion omistamalla alueella.  
Kaivoslain (621/2011) 4 luvun 22 §:n mukaan kullanhuuhdontaan valtion omistamalla alueella on oltava kaivosviranomaisen lupa.

### **PÄÄTÖS**

Turvallisuus- ja kemikaalivirasto myöntää kaivoslain (621/2011) nojalla edellä mainituille hakijoille kullanhuuhdentaluvan lupatunnuksella HL2019:0012

*Perustelut:* Hakija on osoittanut, että kaivoslaissa (621/2011) säädetyt edellytykset täyttyvät eikä kaivosviranomaisen selvityksen (liite 3) perusteella luvan myöntämiselle ole kaivoslaissa säädettyä estettä.  
Kaivoslaki (621/2011) 45 § ja 50 §.

Kullanhuuhdentaluvan haltijalla on tässä luvassa mainitulla kullanhuuhdonta-alueella yksinoikeus etsiä ja kartoittaa maaperässä esiintyvää kultaa, ottaa talteen ja hyödyntää maaperässä esiintyvää kultaa huuhtomalla sekä ottaa talteen ja hyödyntää huuhtonnan sivutuotteena irtomaasta löytyvät platinahiput sekä jalo- ja korukivet.

### **Kullanhuuhdonta-alueen tiedot**

Pinta-ala: 7,0 ha  
Alueen nimi: Palsinsuora  
Sijainti: Inari, Palsinoja, Metsähallituksen hallinnoima valtionmaa, Hammastunturin erämaa-alue.  
Alueen sijainti ja rajat ilmenevät tämän päätöksen liitetystä kartasta (liite 2)

### **Päätöksen täytäntöönpano**

Kullanhuuhdentalupaan perustuvat toimenpiteet saa aloittaa, kun siihen oikeuttava lupapäätös on lainvoimainen ja luvassa määrätty vakuus on asetettu. Jos kullanhuuhdentalupaan perustuvat toimenpiteet edellyttävät muualla lainsäädännössä vaadittua lupaa, saa toimenpiteen kuitenkin aloittaa vasta, kun asianomainen lupapäätös on lainvoimainen tai toiminnan aloittamiseen on saatu oikeus asiassa toimivaltaiselta viranomaiselta.

## Lupamääräykset

### *Päätöksen voimassaolo:*

Kullanhuuhdentalupa on voimassa neljä (4) vuotta päätöksen lainvoimaiseksi tulosta.

*Perustelut:* Luvan voimassaoloaika on lain sallima enimmäisaika luvan voimassaololle, koska kullanhuuhdonnan ei katsota aiheuttavan yleiselle tai yksityiselle edulle sellaista vahinkoja tai haittaa, että luvan voimassaoloaikaa olisi lyhennettävä.

### *Menetelmät:*

Tämä lupa oikeuttaa koneellisen kullankaivun harjoittamiseen lupa-alueella. Suunniteltu kaivumäärä on enintään noin 15 000m<sup>3</sup> vuodessa. Toiminta tulee rajoittaa vuosittain 1.6.–30.9. väliselle ajalle.

*Perustelut:* Lupahakemuksen mukaisesti. Haetun mukaiseen toimintaan vaaditaan myös ympäristönsuojelulain mukainen lupa. Toiminnan ajallisella rajoittamisella vähennetään vaikutuksia lupa-alueeseen, sen ympäristöön ja mahdolliseen muuhun toimintaan.

### *Kullanhuuhdonta-alueen kunnossapito*

Kullanhuuhdonta on rajoitettava välttämättömiin toimenpiteisiin. Kullanhuuhdentaluvan nojalla tapahtuvasta toiminnasta ja muusta kullanhuuhdonta-alueen käytöstä ei saa aiheutua haittaa ihmisten terveydelle tai vaaraa yleiselle turvallisuudelle, olennaista haittaa muulle elinkeinotoiminnalle, merkittäviä muutoksia luonnonolosuhteissa, harvinaisten tai arvokkaiden luontoesiintymien olennaista vahingoittumista, merkittävää maisemallista haittaa tai muille lähistöllä olevien alueiden käyttötarpeille haittaa tai vahinkoa eikä vahinkoa alueella sijaitseville kulttuurihistoriallisesti arvokkaille rakennuksille ja niiden pihapiirille. Kullanhuuhdentaluvan haltijan on pidettävä kullanhuuhdonta-alue sellaisessa kunnossa, että se jatkuvasti täyttää turvallisuuden vaatimukset eikä haitallisia ympäristövaikutuksia, kuten esimerkiksi maa-aineksen kulkeutumista vesistöön luvanmukaisen toiminnan johdosta aiheudu.

*Perustelut:* Kaivoslaki (621/2011) 24 §.

### *Poronhoidolle aiheutuvien haittojen vähentäminen*

Kullanhuuhdentaluvan haltijan on estettävä porojen joutuminen jyrkkäreunaisiin kaivukuoppiin kaivukauden aikana ja kaivukauden jälkeen luiskattava tai merkittävä kaivannot siten, ettei niistä aiheudu vaaraa alueella liikkuville poroille tai porotalouden harjoittajille. Lupa-alueelle ei saa virittää puiden väliin naruja tai muuta vastaavaa, joka voi aiheuttaa vaaratilanteita alueella mahdollisesti liikkuville. Mahdolliset kuopat on merkittävä riittävän näkyvästi heijastinkepein. Toiminta-aikana alueella mahdollisesti laiduntaville poroille ei saa aiheuttaa häiriötä.

*Perustelut:* Kaivoslaki (621/2011) 50 §.

Alue kuuluu Ivalon paliskunnan alueeseen. Lupamääräyksessä mainituilla toimenpiteillä vähennetään kullanhuuhdonnasta poronhoidolle aiheutuvia haittoja erityisellä poronhoitoalueella. Myös tämän luvan muissa lupamääräyksissä kielletään olennaisen haitan aiheuttaminen muille elinkeinoille sekä määrätään aiheutuneiden vahinkojen ja haittojen korvaamisesta. Alueen läheisyydessä ei ole erityisiä porotalouden rakenteita.

#### *Saamelais- ja koltta-asioihin liittyvät määräykset*

Kullanhuuhdontaluvan haltijan on huolehdittava, ettei toiminnasta yksin tai yhdessä muiden vastaavien lupien tai alueiden muiden käyttömuotojen kanssa aiheudu sellaista haittaa, joka olennaisesti heikentäisi edellytyksiä harjoittaa saamelaiselinkeinoja taikka muutoin ylläpitää ja kehittää saamelaiskulttuuria. Mikäli olennaista haittaa aiheutuu, toiminta on keskeytettävä ja aiheutunut haitta korjattava välittömästi.

*Perustelut:* Alue sijaitsee saamelaisten kotiseutualueella. Annetuissa lausunnoissa esiin tulleet saamelaiselinkeinojen harjoittamiseen ja saamelaiskulttuurin ylläpitämiseen liittyvät yksilöidyt asiat on otettu huomioon tämän luvan muissa lupamääräyksissä, erityisesti saamelaiskulttuurin kannalta tärkeänä pidettävään poronhoitoon kohdistuvat vaikutukset on huomioitu lupamääräyksessä poronhoidolle aiheutuvien haittojen vähentämiseksi.

#### *Kullanhuuhdonta koskeva selvitysvelvollisuus*

Kullanhuuhdontaluvan haltijan tulee vuosittain toimittaa Turvallisuus- ja kemikaalivirastolle selvitys talteen otetun kullan ja käsitellyn irtomaan määrästä sekä rakentamisesta kullanhuuhdonta-alueella ja muusta alueen käytöstä.

Selvityksen tulee sisältää:

- 1) talteen otetun kullan määrä grammoina
- 2) käsitellyn irtomaan määrä irtokuutiometreinä
- 3) käytetyt tutkimus- ja työmenetelmät
- 4) kultanhuuhdonta-alueella työskentelevien henkilöiden määrä henkilötyöpäivinä
- 5) työskentelyaika kultanhuuhdonta-alueella
- 6) tehdyt maisemointi- ja jätehuoltotoimenpiteet

Selvitys on jätettävä kaivukautta seuraavan vuoden maaliskuun loppuun mennessä.

*Perustelut:* Kaivoslaki (621/2011) 28 §, asetus kaivostoiminnasta (391/2012) 9 §.

#### *Kaivannaisjätteen jätehuoltosuunnitelma ja sen noudattaminen*

Kullanhuuhdontaluvan haltijan on noudatettava viranomaiselle toimittamaansa kaivannaisjätteen jätehuoltosuunnitelmaa.

*Perustelut:* Kaivoslaki (621/2011) 25 §. Kultanhuuhtoja on velvollinen huolehtimaan maa- ja kivennaisjätteen synnyn ehkäisemisestä, sen

haitallisuuden vähentämisestä sekä jätteen hyödyntämisestä tai käsittelemisestä.

#### Vakuus

Kullanhuuhdentaluvan haltijan on asetettava 6000 euron suuruinen pankkitalletusvakuus Turvallisuus- ja kemikaalivirastolle kaivoslakiin perustuvasta toiminnasta aiheutuneen vahingon ja haitan korvaamista sekä kaivoslain mukaisten jälkitoimenpiteiden suorittamista varten.

*Perustelut:* Kaivoslaki (621/2011) 107 §

Vakuus määräytyy hakemuksessa esitetyn kaivumenetelmän ja alueen ominaisuuksien perusteella.

Alueella on suunniteltu harjoitettavan konekaivua, kaivumäärän ollessa enintään 15000 m<sup>3</sup> vuodessa. Alue on helposti saavutettavissa.

#### Ilmoitus kullanhuuhdonta-alueen maastotöistä

Kullanhuuhdentaluvan haltijoiden on ilmoitettava etukäteen kirjallisesti alueen hallinnasta vastaavalle Metsähallitukselle sekä alueen paliskunnalle ja saamelaiskäräjille kaikista maastotöistä, jotka voivat aiheuttaa vahinkoa tai haittaa. Maastotöitä koskevassa ilmoituksesta on käytävä ilmi:

- 1) töistä vastaavan henkilön nimi sekä yhteystiedot;
- 2) arvioitu maastotöiden aloitusajankohta ja kesto;
- 3) tarkempi selvitys, mitä maastotöitä tehdään sekä mitä työmenetelmiä ja koneita käytetään;
- 4) arvio toimenpiteiden määrästä;
- 5) alueella työskentelevien henkilöiden lukumäärä;
- 6) arvio maastotöiden vaikutuksista ympäristöön;
- 7) tarvittaessa selvitys muista seikoista, joilla voi olla merkitystä.

Maastotöitä koskevaan ilmoitukseen on liitettävä kartta, johon on merkitty alue, jolla maastotöitä tullaan tekemään. Ilmoitus on tehtävä viimeistään kuukautta ennen maastotöihin ryhtymistä.

*Perustelut:* Kaivoslaki (621/2011) 27 §, Asetus kaivostoiminnasta (391/2012) 7 §.

#### Jälkitoimenpiteet

Kun kullanhuuhdentalupa on rauennut tai peruutettu, on kullanhuuhdentaluvan haltijoiden saatettava kullanhuuhdonta-alue välittömästi yleisen turvallisuuden vaatimaan kuntoon, poistettava rakennukset ja rakennelmat sekä laitteet, huolehdittava alueen kunnostamisesta ja siistimisestä sekä saatettava alue mahdollisimman luonnonmukaiseen ja maisemallisesti tyydyttävään tilaan. Kullanhuuhdentaluvan haltijan on tehtävä viipymättä kirjallinen ilmoitus Turvallisuus- ja kemikaalivirastolle ja Metsähallitukselle, kun edellä mainitut toimenpiteet on saatettu loppuun. Ilmoitus on kuitenkin tehtävä viimeistään vuoden kuluttua luvan

raukeamisesta tai peruuttamisesta. Ilmoituksen tulee sisältää tieto jälkitoimenpiteiden päättymispäivästä sekä kuvaus toteutetuista jälkitoimenpiteistä.

*Perustelut:* Kaivoslaki (621/2011) 29 §.

#### *Korvaus alueen hallinnasta vastaavalle viranomaiselle*

Kullanhuuhdontaluvan haltijoiden on suoritettava Metsähallitukselle vuotuista korvausta 50 euroa hehtaarilta. Kullanhuuhdontakorvaus on ensimmäiseltä vuodelta maksettava viimeistään 30 päivänä siitä, kun kullanhuuhdontalupa on tullut lainvoimaiseksi tai kaivosviranomaisen on antanut määräyksen päätöksen täytäntöönpanosta muutoksenhausta huolimatta. Seuraavina vuosina korvaus on maksettava viimeistään 15 päivänä maaliskuuta.

*Perustelut:* Kaivoslaki (621/2011) 102 §

#### *Vahinkojen ja haittojen korvaaminen kullanhuuhdonta-alueella*

Kullanhuuhdontaluvan haltijoiden on korvattava kullanhuuhdonta-alueella tapahtuvasta kaivoslakiin perustuvasta toiminnasta aiheutuneet vahingot ja haitat, jollei jonkin toimenpiteen osalta korvauksesta toisin säädetä.

*Perustelut:* Kaivoslaki (621/2011) 103 §.

#### *Luvan muuttaminen*

Mikäli kullanhuuhdonta koskevien toimenpiteiden määrässä, laadussa tai aikataulussa tapahtuu sellainen muutos, että lupamääräyksiä on tarpeen tarkistaa, on luvanhaltijoiden haettava kullanhuuhdontaluvan muuttamista kaivosviranomaiselta.

*Perustelut:* Kaivoslaki (621/2011) 69 §.

#### *Luvan jatkaminen*

Mikäli luvan voimassaoloa halutaan jatkaa, tulee hakemus luvan voimassaolon jatkamiseksi toimittaa kaivosviranomaiselle viimeistään kaksi kuukautta ennen luvan voimassaolon päättymistä. Hakemukseen tulee liittää lupaharkinnan kannalta tarpeelliset ja luotettavat selvitykset alueella harjoitetun toiminnasta ja siitä, että alueella on edelleen edellytyksiä löytää kultaa.

*Perustelut:* Kaivoslaki (621/2011) 66 §, asetus kaivostoiminnasta (391/2012) 27 §.

#### *Rakentaminen*

Lupa ei oikeuta kaivoslain mukaisten rakennelmien sijoittamiseen alueelle.

*Perustelut:* Kaivoslaki (621/2011) 26 §.

Hakemuksen mukaisesti. Alueelle ei ole haettu lupaa rakennelmille

#### *Maastoliikenne*

Kullanhuuhdonta-alueella ja sen ulkopuolella tapahtuva maastoliikenne edellyttää maastoliikennelain mukaisen luvan maanomistajalta.

*Perustelut:* Maastoliikennelaki (1710/1995) 2 luku 4§

## Lupahakemuksen käsittely

### *Lupahakemuksesta tiedottaminen*

Turvallisuus- ja kemikaalivirasto on tiedottanut hakemuksesta kuuluttamalla siitä 30 päivän ajan Turvallisuus- ja kemikaaliviraston sekä Inarin kunnan ilmoitustauluilla. Lausunnot ja mielipiteet on tullut toimittaa viimeistään 9.12.2019.

### *Lausuntopyynnöt ja lausunnot hakemuksesta*

Hakemuksesta on lähetetty lausuntopyynnöt ja saatu lausunnot seuraavasti:

- 1) Turvallisuus- ja kemikaaliviraston lausuntopyyntö Ivalon paliskunnalle 6.11.2019  
Ivalon paliskunta ei ole antanut lausuntoaan hakemuksesta

- 2) Turvallisuus- ja kemikaaliviraston lausuntopyyntö Metsähallitukselle 6.11.2019  
Metsähallituksen lausunto 27.11.2019

Turvallisuus- ja kemikaalivirasto on pyytänyt Metsähallitukselta lausuntoa koskien Julie Huukin kullanhuhdantalupahakemusta HL2019:0012. Haettu alue sijaitsee Ivalojokeen laskevan Palsinojan varrella, Hammastunturin erämaa-alueella Inarin kunnassa. Haetulla alueella (7,0 ha) on tarkoitus harjoittaa koneellista kullankaivua. Käsiteltävä maamäärä on hakijan mukaan 10 000 - 15 000 m<sup>3</sup> 3 vuodessa. Kaivutyö tehdään kahdella noin 20 - 25 tonnin kaivinkoneella. Palsinojaa siirretään kaivun aikana. Hakemuksen mukaan (päivätty Tukesissa 8.3.2019) alueelle ei ole haettu ympäristölupaa.

Haetulta alueelta ei tällä hetkellä tunneta uhanalaisten petolintujen pesäreviirejä eikä uhanalaisten kasvilajien havaintoja Hertta, LajiGis tai laji.fi -tietokannoissa. Alueelta ei ole myöskään tiedossa uhanalaisia tai erityistä huomiota vaativia luontotyypppejä. Alueelta ei tunneta muinaismuistolain (295/1963) suojaamia muinaisjäännöksiä, rakennuserintökohteita tai muita kulttuuriperintökohteita. Muinaismuistolain suojaamat kiinteät muinaisjäännökset ovat rauhoitettuja muistoina Suomen aikaisemmasta asutuksesta ja historiasta. Yli 100-vuotiaat rakennusten ja rakennelmien rauniot ja muut ihmistoiminnan jättämät jäännökset ovat kiinteitä muinaisjäännöksiä. Jos maata kaivettaessa tai muuta työtä suoritettaessa tavataan mahdollinen muinaisjäännos, on työ muinaisjäännöksen kohdalta heti keskeytettävä ja ilmoitettava kohde Saamelaismuseolle, joka päättää jatkotoimenpiteistä. Ilman muinaismuistolain nojalla annettua lupaa kiinteän muinaisjäännöksen kaivaminen, peittäminen, muuttaminen, vahingoittaminen, poistaminen ja muu siihen kajoaminen on kielletty. Myös muut alueella mahdollisesti olevat kulttuuriperintökohteet, kuten merkittävät nuoremmat kullankaivun historiaan liittyvät jäännökset, tulee ottaa huomioon maankäytössä.

Hakija on ilmoittanut, ettei alueelle rakenneta mitään, vaan ”kaikki on pyörien päällä”. Hakijan tulee selvittää, tarvitaanko pyörien päällä oleville rakennelmille rakennus- tai toimenpideluvat Inarin kunnasta ja

sitä ennen mahdollisesti lupa kaivosviranomaiselta.

Metsähallitus pyytää Turvallisuus- ja kemikaalivirastoa muistuttamaan kaivajaa seuraavista asioista mahdollisen kullanhuuhdentaluvan myöntämisen yhteydessä:

- Kaivutoiminta tulee tapahtua siten, että alapuoliseen vesistöön ei pääse liettymistä aiheuttavaa mineraaliainesta eikä ravinteita. Maa-ainesten pääsy alapuoliseen vesistöön voidaan estää riittävällä veden kierrätyksellä ja saostusaltailla. Koneellisessa kullankaivussa on noudatettava ympäristöluvan ehtoja.
- Kaivutyöhön liittyvä leiriytyminen ja muu toiminta tulee tapahtua kullanhuuhdonta-alueen sisäpuolella.
- Mahdollisille pyörien päällä oleville rakennelmille (mainittu myös lupahakemuksessa) on hankittava etukäteen Turvallisuus- ja kemikaaliviraston luvat.
- Kaivukauden päättyessä on jyrkät kaivantojen reunat luiskattava. Reunat on myös merkittävä maastoon riittävän näkyvästi. Näillä toimenpiteillä parannetaan maaston muiden käyttäjien turvallisuutta ja estetään vahinkoja.

Metsähallituksen kanssa on sovittava mm. seuraavista asioista:

- Pystypuiden kaataminen on kielletty. Mikäli kullanhuuhdonta-alueella on puustoa tutkimustyön esteenä, on puiden poistamisesta sovittava ennakkoon.
- Metsähallitus myy tarvittaessa maapuuta polttopuiksi.
- Ajoneuvoilla liikkuminen metsäautoteiden ulkopuolella vaatii Metsähallituksen maastoliikenneluvan. Mikäli Tukesin kullanhuuhdentalupa ja Pohjois-Suomen aluehallintoviraston ympäristölupa mahdollistavat konekaivun, on koneiden siirtoreitit sovittava etukäteen Metsähallituksen kanssa.

Metsähallitus katsoo, että kullanhuuhdentaluvan saaja on kaikilta osin vastuussa Metsähallitukselle ja/tai kolmannelle osapuolelle kaivutoiminnasta mahdollisesti aiheutuvista vahingoista.

Lausuntopyyntönsään Tukes pyysi samalla kaivoslain 38 §:n nojalla myös Metsähallituksen perusteltua näkemystä alueen hallinnasta vastaavana viranomaisena hakemuksen mukaisen toiminnan vaikutuksesta saamelaisien oikeudelle alkuperäiskansana ylläpitää ja kehittää kieltään ja kulttuuriaan huomioiden alueen läheisyydessä olevat muut vastaavat luvat ja muut maankäyttömuodot.

Hallituksen esityksessä kaivoslaista todetaan, että arvioinnissa olisi lähinnä tarpeen kiinnittää huomiota saamelaiskulttuurin kannalta tärkeään pidettävään pronhoitoon kohdistuviin vaikutuksiin.

Korkeimman hallinto-oikeuden päätöksessä 4. helmikuuta 2015 (taltionumero 275, Saamelaiskäräjien valitus ympäristölupa-asiassa, joka koski koneellista kullankaivua) todetaan seuraavasti: "Nyt puheena olevassa



asiassa on kysymys pienessä mittakaavassa tapahtuvasta kullankaivusta alueella, jota käytetään tähän tarkoitukseen vain osa vuotta ja silloinkin tiukkojen lupamääräysten puitteissa. Sanotulla toiminnalla ei aiheuteta haittaa saamelaiskulttuurille ja vaikutukset saamelaisten perinteiselle elinkeinolle, kuten poronhoidolle, kalastukselle, metsästykselle tai ympäröivälle luonnolle jäävät hyvin paikallisiksi.”

Kyseisen kullanhuuhdentalupahakemuksen osalta Metsähallitus viittaa edellä mainittuun korkeimman hallinto-oikeuden päätökseen.

Metsähallitus toteaa kuitenkin, että kaikkien Saariselkä-Kuttura-Ivalojoki - alueen kullanhuuhdentalupa-alueiden yhteisvaikutuksia saamelaiskulttuurin harjoittamiselle Metsähallituksen Luontopalvelut ei osaa arvioida.

3) Turvallisuus- ja kemikaaliviraston lausuntopyyntö Inarin kunnalle 6.11.2019

Inarin kunnan lausunto 14.11.2019

Hakemuksen osalta ei voimassa olevien kunnallisten kaavojen kannalta ole huomautettavaa.

4) Turvallisuus- ja kemikaaliviraston lausuntopyyntö Lapin elinkeino-, liikenne- ja ympäristökeskukselle 6.11.2019

Lapin elinkeino-, liikenne- ja ympäristökeskuksen lausunto 4.12.2019

Turvallisuus- ja kemikaalivirasto (Tukes) on pyytänyt kaivoslain (621/2011) 37 §:n nojalla Lapin ELY-keskuksen lausuntoa yllämainitusta Julle Huukin kullanhuuhdentalupahakemuksesta HL2019:0012.

Kyseessä on uusi hakemus ja lupaa haetaan kymmeneksi vuodeksi. Haettava alue sijaitsee Palsinojan varrella Inarin kunnassa. Alueen pinta-ala on noin 7 hehtaaria.

Alueella ei ole ympäristölupaa.

Toimintaa tehdään hakemuksen mukaan kahdella kaivinkoneella (20 ja 25 tonnia), huuhdosto-rumpuseulalla ja vesipumpulla (n. 3 000 l/min).

Haettavana oleva alue sijaitsee Hammastunturin erämaa-alueella (EMA120009).

Haettavana olevalla kullanhuuhdonta-alueella ei Hertta-rekisterin Eliöt- tietokannan mukaan (SYKE) ole luonnonsuojelulain 42 §:n nojalla koko maassa rauhoitettujen kasvilajien, 46 §:n uhanalaisten lajien tai 47 §:n erityisesti suojeltavien lajien esiintymiä ja eläinten havaintopaikkoja, eikä luontodirektiivin liitteiden II ja IV lajien esiintymiä ja eläinten havaintopaikkoja tai petolinnun pesäreviirejä. (tilanne 7.11.2019)

Alueelta ei kaikilta osin ole tehty ympäristöhallinnon toimesta systemaattisia uhanalaisinventointeja, vaan tiedot perustuvat otantaluonteisiin inventointeihin ja

kasviharrastajien ilmoittamiin esiintymätietoihin. Näin ollen alueella saattaa olla uhanalaisten ja direktiivilajien esiintymiä, jotka eivät ole ympäristöhallinnon tiedossa.

Mikäli alueelta havaitaan edellä mainittuja lajeja, on huuhdontatoiminta järjestettävä siten, että siitä ei aiheudu luonnonsuojelullaista kiellettyä seurausta, kuten lajin heikentämistä tai häviämistä eikä lajin elinympäristön heikentämistä tai tuhoutumista. Tarvittaessa edellä mainitut laji- ja luontotyypiesiintymät on rajattava huuhdonta-alueen ulkopuolelle, ellei esiintymien säilymistä voida turvata muilla toimenpiteillä.

Edellä mainitut seikat huomioiden Lapin ELY-keskus ei näe estettä kullanhuhdontaluvan myöntämiselle. Toiminta vaatii kuitenkin ympäristöluvan. Hakemuksessa mainittu puron siirto vaatii vesilain mukaisen luvan.

Koneellista kullankaivuuta ei saa aloittaa ennen kuin ympäristölupa on myönnetty ja Turvallisuus- ja kemikaalivirasto on myöntänyt kullanhuhdontaluvan ja päätökset ovat lainvoimaisia tai lupa toiminnan aloittamiseen myönnetään muutoksenhausta huolimatta.

5) Turvallisuus- ja kemikaaliviraston lausuntopyyntö Saamelaiskäräjille 6.11.2019  
Saamelaiskäräjien lausunto 9.12.2019

Kullanhuhdontalupahakemus (HL2019:0012, Palsinsuora) kohdistuu saamelaisten kotiseutualueelle, Ivalon paliskunnan alueelle. Asiassa haetaan lupaa harjoittaa koneellista kullankaivua aikaisemman lapioluvan jatkon yhteydessä. Alue kuitenkin laajenee aiemmasta ja kaivosviranomaisen ei voi käsitellä asiaa jatkohakemuksena. Uusi lupa-alue on kooltaan 7 ha ja sijaitsee Palsinojan varrella. Vuotuinen kaivumäärä on noin 10 000-15 000 m<sup>3</sup>.

Alue on Ivalon paliskunnan Tolosesta kaakkoon kulkevan linjan lounaispuolella sijaitsevalla eteläisellä kesälaidunalueella (noin 720 km<sup>2</sup>). Tälle alueelle porot hakeutuvat ennen vasonta-aikaa, joka ajoittuu ennen kullanhuhdontatoiminnan alkamista. Alue kuuluu Hammastunturin erämaa-alueeseen.

Kaivoslain mukaan kullanhuhdonta saamelaisten kotiseutualueella ei saa heikentää saamelaisten alkuperäiskansaoikeuksia (kaivoslaki 50 §). Lupaharkinnassa tulee selvittää yhteistyössä saamelaiskäräjien, alueen paliskuntien, alueen hallinnasta vastaavan viranomaisen tai laitoksen ja hakijan kanssa kullanhuhdontaluvan mukaisesta toiminnasta saamelaiskulttuurin ylläpitämiseen kohdistuvat vaikutukset ja harkittava haittojen vähentämiseksi ja estämiseksi tarvittavat toimenpiteet (kaivoslaki 38 §). Lisäksi valtion maata ei kyseessä olevalla alueella saa käyttää siten, että siitä on huomattavaa haittaa poronhoidolle (poronhoitolaki 2 §).

Saamelaiskäräjien lakisääteisenä tehtävänä on hoitaa saamelaisten omaa kieltä ja kulttuuria sekä saamelaisten asemaa alkuperäiskansana koskevat asiat (saamelaiskäräjälaki 5 §). Saamelaiskäräjät edustaa saamelaisia tehtäviinsä kuuluvissa asioissa kansallisissa ja kansainvälisissä yhteyksissä (saamelaiskäräjälaki 6 §). Viranomaiset neuvottelevat saamelaiskäräjien kanssa kaikista laajakantoisista ja merkittävistä toimenpiteistä, jotka voivat välittömästi ja erityisellä tavalla vaikuttaa saamelaisten asemaan alkuperäiskansana (saamelaiskäräjälaki 9 §). Turvallisuus- ja kemikaalivirasto on ilmoittanut varaavansa Saamelaiskäräjille mahdollisuuden selvittää hakemuksen mukaisesta toiminnasta aiheutuvat vaikutukset saamelaisten oikeudelle alkuperäiskansana ylläpitää ja kehittää omaa kieltään ja kulttuuriaan, harkita mahdollisten haittojen vähentämiseksi ja ehkäisemiseksi tarvittavat toimenpiteet sekä ottaa kantaa saamelaiskäräjälain 9 §:n mukaisen neuvottelun tarpeellisuuteen.

Hakija toteaa, että alueella ei ole rajoitteita. Saamelaisten kotiseutualuetta koskevassa hakemuksessa hakijan on kuitenkin otettava huomioon saamelaisten alkuperäiskansaoikeuksien heikennyskielto (kaivoslaki 50 §). Hakija toteaa, että toiminta ei ole vaikuttanut saamelaiskulttuuriin aikaisemmin eikä tule vaikuttamaan tulevaisuudessakaan. Väite ei näyttäisi ainakaan huomioivan toiminnan muuttumista lapiokaivusta koneelliseksi, laajamittaiseksi kullankaivuksi eikä myöskään sitä, että saamelaiskulttuuriin kohdistuvat kullanhuuhdonnan häiriövaikutukset ovat Palsinojan alueella massiiviset. Lupaharkinnassa tulee selvittää saamelaiskulttuurin ylläpitämiseen kohdistuvat vaikutukset ja harkittava haittojen vähentämiseksi ja estämiseksi tarvittavat toimenpiteet (kaivoslaki 38 §). Hakija esittää kyseessä olevan normaali poronhoitoalue. Hakijan tulee huomioida, että kyseessä on erityinen poronhoitoalue ja sitä koskevan hakemuksen osalta hakijan on huomioitava, että valtion maata ei kyseessä olevalla alueella saa käyttää siten, että siitä on huomattavaa haittaa poronhoidolle (poronhoitolaki 2 §). Hakijan selvityksen mukaan toiminnasta on poronhoidollisesti hyötyä maa-ainesten sekoittuessa ja maan siksi rehevöityessä, jolloin tuloksena on erittäin hyvä laidunmaa. Hakija ei esitä haittojen ehkäisykeinoja.

Saamelaiskäräjät haluaa täydentää hakemuksessa esitettyjä näkemyksiä toiminnan vaikutuksista saamelaisten alkuperäiskansaoikeuksiin seuraavasti:

Kullanhuuhdonnan vuoksi menetetty poronhoidon laidunalue on tutkimustiedon ja poronhoitajien kokemusten perusteella laajempi kuin se alue, joka toiminnassa vuosittain kaivetaan ja käsitellään. Kullanhuuhdentalupahakemuksissa toistuvasti esiintyvää "olen nähnyt poron makoilevan maakasoilla" -väitettä ei yleensä tueta muulla todistelulla. Nähdäksemme yksittäisiä poroja on hyvinkin voinut oleilla kulta-alueilla. Kullanhuuhdonnan häiriövyöhyke, 1500 m, tarkoittaa aluetta, jonka käyttäminen poronhoidolle on hankalaa porojen välttellessä sitä. Häiriintyminen ei näy, koska porot poistuvat paikalta, varsinkin vaatimet vasaoneen. Välttämiskäyttäytyminen aiheuttaa osaltaan laidunkasvillisuuden

epätasaista kulumista. Jäkälävaltaisen laitumen palautuminen kestää lyhimmilläänkin kymmeniä vuosia, kun taas kymmenen vuotta maisemoinnin suorittamisen jälkeen voi olla riittävä heinä- ja ruohokasvien palautumiselle Luonnonvarakeskuksen 5.9.2018 arvion (liite 1) mukaan.

Poronhoidon osalta tulee arvioida menetetty ja osittain käytöstä poistunut laidunalue, sen laatu ja taloudellinen arvo laitumena sekä näiden menetysten kesto. Tässä voi käyttää tukena Luonnonvarakeskuksen 5.9.2018 arviota sekä Saijetsin 29.11.2019 vastinetta (liite 2), joiden mukaan poronhoidon nettotulot ovat noin 30 euroa/ha hyväkuntoisilla jäkälälaitumilla kuitenkin niin, että poronhoidon taloudellinen merkitystä saamelaisille on vaikea täsmällisesti arvioida, koska etnistä tilastointia ei suoriteta Suomessa muutoin kuin saamelaiskäräjien vaalien toimittamista varten. Saijets esittää arvion poronhoidon työllistävyydestä kotiseutualueen noin 3500 saamelaisten keskuudessa, jonka mukaan työllistävyys on 500 - 550 htv:n työllistävyydestä. Vastineesta löytyvät myös runsaat viitteet välttämättöisyyksiä koskeviin tutkimuksiin.

Saamelaiskäräjät näkee tärkeäksi, että kaivosviranomaisen huomioisi lupaharkinnassaan, että poronhoidon näkökulmasta tilanne koko Ivalon paliskunnan eteläisellä kesälaitumella on kuormittunut, erityisesti kullanhuhdontahankkeiden ympäristövaikutusten takia. Porojen välttämiskäyttämisen vuoksi kullanhuhdontahankkeet aiheuttavat kesälaidunalueiden poistumaa. Maastotoiminnan alettua porot kaikkoavat kulta-alueilta ja joutuvat kesän aikana liikkumaan paljon, mikä häiritsee niiden laidunrauhaa poroisännältä saatujen tietojen mukaan. Laidunrauhan rikkoutuminen tuottaa lisätyötä ja kaventaa osaltaan laiduntamiseen käytettävissä olevaa aluetta, kun porot eivät suostu menemään perinteisille ja poronhoitolaissa määrätyille laidunalueille. Ivalon paliskunnan poroisäntä on jo 7.1.2016 todennut paliskunnan jäsenten olevan huolissaan poronhoidon laidunalueiden vähenemistä kullankaivuhankkeiden jatkuvasti lisääntyessä. Poroisännän käsityksen mukaan paliskunnan poronhoidolle aiheutui jo tuolloin myönnettyjen kullankaivulupien mukaisesta toiminnasta huomattavaa yhteishaittaa.

Hakijan väite siitä, että porolle sopisi paremmin rehevämpi laidun on epäasiallinen eikä huomioi sitä, että poro on sopeutunut tietynlaiseen luonnonympäristöön. Poronhoito on saamelaisten omilla ehdoilla kehittynyt elinkeino, joka on sittemmin sopeutunut maankäytön kilpailuun, kuten uudisasukkaiden ja verotuksen luomaan paineeseen. Saamelaisille saamelainen poronhoito on erittäin tärkeää elinkeinollisesti, taloudellisesti ja kulttuurisesti.

Saamelaiskäräjät ei puolla uutta koneelliseen kullanhuhdontaan oikeuttavaa lupaa, jolla käytännössä jatkettaisiin lapiolupaa ollessaan erittäin huolestunut Palsinojan ja sen latvojen kuormittuneen tilanteen takia. Emme pidä myönteisenä kehityksenä sitä, että lapiolupia muunnetaan koneellisiksi ilman ympäristövaikutusten laajempaa arviointia. On

muodostumassa trendiksi, että kullanhuuhdentalupaa haetaan ensin lapiokaivulle ja myöhemmin kaivutapa alueella muutetaan konekaivuksi. Lapiokaivulla ja konekaivulla on suuria eroja niin luontoympäristöön aiheutuvien vaikutusten kuin melu- ja häiriövaikutustenkin osalta. Käsiteltävä maamäärä konekaivutoiminnan aikana tulee olemaan mittava verrattuna lapiokaivuuseen. Koneellinen kullanhuuhdonta muuttaa alueen luonnetta merkittävästi. Järjestelmä, jossa kaivutapa voidaan myöhemmin muuttaa lapiokaivusta konekaivuksi kannustaa hakijoita hakemaan ensin lapiolupaa sen suuremman sosiaalisen hyväksyttävyyden vuoksi ja muuttamaan luvan jälkikäteen konekaivuluvaksi.

Jos lupa myönnetään, Saamelaiskäräjät esittää kaivosviranomaiselle, että käsillä olevan lupahakemuksen yhteydessä järjestetään kaivoslain mukainen kaivostoimitus, jotta asianosaiset voivat haluamallaan tavalla sopia hyvitykset erityisiin käyttöoikeuksiin kohdistuvien menetysten ja rajoitusten sekä luvallisen ansiotoiminnan menetysten vuoksi. Tällöin Saamelaiskäräjät ei pidä tarpeellisena pitää saamelaiskäräjälain 9 §:n mukaisia neuvotteluja

*Kaivosviranomaisen huomautus: Saamelaiskäräjien lausunnossaan viittaamat liitteet löytyvät päätöksen liitteistä, liitteet 4 ja 5*

6) Turvallisuus- ja kemikaaliviraston lausuntopyyntö Saamelaismuseo Siidalle 6.11.2019  
Saamelaismuseo Siidan lausunto 9.12.2019

Turvallisuus- ja kemikaalivirasto on pyytänyt Saamelaismuseo Siidalta lausuntoa Julie Huukin kullanhuuhdentalupahakemuksesta HL2019:0012 Palsinsuora. Saamelaismuseo Siida on saamelaisalueella toimivaltainen viranomaisen arkeologisen kulttuuriperinnön sekä rakennusperinnön ja maiseman suojelun ja hoidon suhteen.

Lupahakemusalue HL2019:0012 sijaitsee Inarin kunnassa Kutturantien ja Ivalojoen välissä sijaitsevan Ristiinanmoroston eli Multatunturin ja Ristiinanmorostonvaarojen välissä Palsinojalla. Alue sijaitsee Palsinojan uomassa, pääasiassa sen länsipuolella, ja siitä nousee kapea ja pitkä kaistale rinteeseen kulku-uralle saakka. Palsinoja laskee Ivalojokeen.

Kullanhuuhdentalupahakemuksella haetaan lupaa koneelliselle kullankaivulle seuraavaksi kymmeneksi vuodeksi 7 ha alueelle. Hakemuksen mukaan kaivu on tarkoitus suorittaa kahdella 20-25 tonnin kaivinkoneella, kiertovesialtaan vetoisuus säädellään 20.000-60.000 litraan. Vuosittainen kesä- syyskuun aikana käsiteltävä kaivumäärä on 10-15.000 m<sup>3</sup>. Hakemukseen ei ole liitetty kaivannaisjätteen jätehuoltosuunnitelma. Alueelle kuljetaan Palsinojaa myötäilevää kulku-uraa pitkin.

Pohjois-Lapin maakuntakaavassa alue on Hammastunturin erämaa-alue Se 6515. Hammastunturin erämaa-alueen kehittämisperiaatteena on, että alueen erämaaluonne säilytetään, saamelaiskulttuurin ja luontaiselinkeinojen tarpeet turvataan sekä kehitetään

luonnon monipuolisen käytön edellytyksiä. Lupahakemusalue kuuluu Natura-alueeseen (FI1300203), saamelaisten kotiseutualueeseen ja se on Ivalon paliskunnan poronhoitoalueella. Poronhoitolain 2.2 § mukaan se on erityisesti poronhoitoa varten tarkoitettua aluetta, jolla maata ei saa käyttää niin, että siitä aiheutuu huomattavaa haittaa porotaloutta.

Kullankaivulupahakemusalueella ei ole valtakunnallisesti merkittäviä rakennettuja kulttuuriympäristöjä (RKY) eikä muinaismuistolailalla suojeltuja kiinteitä muinaisjäänöksiä. Alue on tarkastettu syyskuussa 2017.

Saamelaimuseo kiinnittää huomioita hakemustekstiin, jonka mukaan "Puroa (Palsinojaa) on siirretty vuosikaudet. Kaivuun ja maisemoinnin helpottamiseksi puro voidaan siirtää ennalleen, omalle uralleen." Saamelaimuseo toteaa, että alueen maiseman ja luonnonympäristön kannalta joki- ja purouomien siirto ei ole suotavaa.

Palsinoja ja siihen laskevat ojat ja kurut muodostavat katkeamattoman voimassaolevien kullanhuuhtontalupa-alueiden ja lupahakemusalueiden ketjun. Saamelaimuseo Siida toteaa, että kullanhuuhtontalupahakemusten kokonaisvaltaiselle tarkastelulle on selkeä tarve tilanteessa, jossa yksittäiset, pinta-alaltaan pienet huuhtonta-alueet käytännössä muodostavat suuren yhtenäisen alueen. Suuruudeltaan enintään 7 hehtaarin vierekkäisiä kullanhuuhtonta-alueita tulee käsitellä laajempina aluekokonaisuuksina, esimerkiksi jokilaaksoittain tai muuten alueittain, jotta kullanhuuhtonnan kokonaisvaikutuksia voidaan arvioida maiseman ja luonnonympäristön kannalta, alueen saamelaisen kulttuuriperinnön sekä Erämaalain (17.1.1991/62) toteutumisen kannalta.

Lupahakemuksesta ei käy ilmi, että kysymyksessä on jatkolupahakemus sekä muutoshakemus lapiokaivusta koneelliseen kullankaivuuseen. Lisäksi lupahakemusalue laajenee sallittuun seitsemään hehtaariin. Lapiokaivun ja koneellisen kaivun intensiteetti ja siten vaikutukset luonnonympäristöön ja maisemaan poikkeavat suuresti toisistaan. Näin ollen Saamelaimuseo Siida kehottaa TUKESia vastaavana lupa- ja valvontaviranomaisena käsittelemään kullanhuuhtontalupahakemuksia alueellisina kokonaisuuksina ja arvioimaan niiden yhteisvaikutuksia kyseisen alueen kulttuuriperintöön ja luonnonympäristöön ja erityisesti maisemaan.

#### **Turvallisuus- ja kemikaaliviraston kannanotto lausunnoissa ja muistutuksissa esitettyihin yksilöityihin vaatimuksiin.**

Kaivoslain mukaan kullanhuuhtontaluvan haltijan on korvattava alueella tapahtuvasta kaivoslakiin perustuvasta toiminnasta aiheutuneet vahingot ja haitat, jollei jonkin toimenpiteen osalta korvauksesta toisin säädetä. Jollei korvauksesta sovita, on korvausvaatimus esitettävä korvausta vaativan taikka asianomaisen etsintätyöstä vastaavan tai luvanhaltijan hakemuksesta pidettävässä 8 luvussa tarkoitettussa kaivostoimituksessa.

Kaivostoimitus ei ole kullanhuuhdontaluvan hakemusvaiheessa käytettävä toimenpide. Lapiokaivuun oikeuttavan kullanhuuhdontaluvan muuttaminen koneelliseen kullanhuuhdontaan oikeuttavaksi luvaksi on prosessina samanlainen kuin uuden luvan hakeminen. Lupaharkinnassa huomioidaan aina toiminnan volyyymi suhteutettuna alueen ominaisuuksiin ja muuhun mahdolliseen alueiden käyttöön.

Muut lausunnoissa esille tulleet seikat on huomioitu lupamääräyksin.

#### **Muistutukset ja mielipiteet**

Muistutuksia ja mielipiteitä ei ole jätetty.

#### **Hakijan selitys**

Hakija on toimittanut tiedoksi lupakäsittelyn aikana myönnetyn, toimintaan liittyvän ympäristönsuojelulain mukaisen ympäristölupapäätöksen

#### **Päätösmaksu**

Päätösmaksu 640 €. Valtion talous- ja henkilöstöhallinnon palvelukeskus lähettää laskun hakijalle.

*Perustelut:* Asetus Turvallisuus- ja kemikaaliviraston maksullisista suoritteista (1391/2018)

Maksua määritettäessä on huomioitu maksuasetuksen mukaan peritty 20% ennakkomaksu.

#### **Muutoksenhaku**

Tähän päätökseen saa hakea muutosta kaivoslain (621/2011) 162 §:n nojalla Pohjois-Suomen hallinto-oikeudelta valittamalla siten kuin oikeudenkäynnistä hallintoasioissa annetussa laissa (808/2019) säädetään. Päätöksestä perittävästä maksusta voidaan valittaa samassa järjestyksessä kuin pääasiasta.

Liitteenä olevasta valitusosoituksesta ilmenee, miten muutosta haettaessa on meneteltävä.

#### **Päätöksestä tiedottaminen**

Päätöksestä tiedotetaan kaivoslain (621/2011) 58 §:n mukaisesti. Lupapäätös liitteineen toimitetaan hakijalle. Päätös toimitetaan niille kunnille, elinkeino-, liikenne- ja ympäristökeskuksille ja muille tahoille, joille on asian käsittelyn aikana annettu tieto ja joilta on pyydetty lausunto. Jäljennös päätöksestä toimitetaan myös saamelaiskäräjille, jos se kohdistuu saamelaisten kotiseutualueelle tai se koskee kaivoslain 38 §:n 2 momentissa tarkoitettua hanketta, sekä paliskunnalle, mikäli se kohdistuu erityiselle poronhoitoalueelle. Päätöksen antamisesta ilmoitetaan niille, jotka ovat tehneet muistutuksen asiassa tai ovat ilmoitusta erikseen pyytäneet, sekä niille asianosaisille, joita asia erityisesti koskee.

Päätös annetaan tiedoksi julkisella kuulutuksella kaivosviranomaisen verkkosivuilla (www.tukes.fi). Tieto kuulutuksesta julkaistaan toiminnan vaikutusalueen kunnassa kuntalain 108 §:n mukaisesti.

#### **Sovelletut säännökset**

Kaivoslaki (621/2011)

Asetus kaivostoiminnasta (391/2012)

Asetus Turvallisuus- ja kemikaaliviraston maksullisista suoritteista (1391/2018)

#### **Lisätietoja**

Lisätietoja tarvittaessa [kaivosasiat@tukes.fi](mailto:kaivosasiat@tukes.fi) tai puh. 029 5052 117

Tämä asiakirja on sähköisesti allekirjoitettu. Asian on esitellyt ylitarkastaja Pasi Molkoselkä ja ratkaissut ryhmäpäällikkö Terho Liikamaa.

#### **LIITTEET**

Liite 1. Valitusosoitus

Liite 2. Kartta alueesta (1:10 000)

Liite 3. Selvitys kullanhuuhtontaluvan myöntämisen esteistä

Liite 4. Saamelaiskäräjien lausunnon liite 1.

Liite 5. Saamelaiskäräjien lausunnon liite 2.

Liite 6. Ohjeet vakuuden asettamiseen

Liite 7. Panttaussitoumus

#### **TIEDOKSI**

Inarin kunta

Ivalon paliskunta

Lapin Ely-keskus

Metsähallitus

Saamelaiskäräjät

Saamelaismuseum Siida



## VALITUSOSOITUS

### Valitusviranomainen

Päätökseen saa hakea muutosta valittamalla sille hallinto-oikeudelle, jonka tuomiopiirissä pääosa tässä päätöksessä tarkoitettusta alueesta sijaitsee. Toimivaltainen hallinto-oikeus on mainittu valitusosoituksen lopussa. Valituskirjelmä osoitetaan valitusviranomaiselle ja se on toimitettava valitusajassa hallinto-oikeuden kirjaamoon.

### Valitusaika

Päätös katsotaan tulleen tiedoksi saaduksi seitsemän (7) päivän kuluessa päätöksen antopäivästä sitä määräaikaan lukematta. Valitus on tehtävä kirjallisesti 30 päivän kuluessa päätöksen tiedoksisaannista. Valitusaika päättyy 10.8.2022.

### Valitusoikeus

Päätöksestä voivat valittaa ne, joiden etua, oikeutta tai velvollisuutta asia saattaa koskea, sekä vaikutusalueella ympäristön-, terveyden- tai luonnonsuojelun taikka asuinympäristön viihtyisyyden edistämiseksi toimivat rekisteröidyt yhdistykset tai säätiöt, asianomaiset kunnat, elinkeino-, liikenne- ja ympäristökeskukset ja muut asiassa yleistä etua valvovat viranomaiset, saamelaiskäräjät sillä perusteella, että luvassa tarkoitettu toiminta heikentää saamelaisten oikeutta alkuperäiskansana ylläpitää ja kehittää omaa kieltään ja kulttuuriaan ja kolttien kyläkokous sillä perusteella, että luvassa tarkoitettu toiminta heikentää kolttia-alueella kolttien elinolosuhteita ja mahdollisuuksia harjoittaa elinkeinoja.

### Valituksen sisältö

Valituskirjelmässä on ilmoitettava

- 1) päätös, johon haetaan muutosta
- 2) miltä kohdin päätökseen haetaan muutosta ja mitä muutoksia siihen vaaditaan tehtäväksi
- 3) perusteet, joilla muutosta vaaditaan
- 4) valittajan nimi ja kotikunta
- 5) postiosoite ja puhelinnumero, joihin asiaa koskevat ilmoitukset valittajalle voidaan toimittaa

Jos valittajan puhevaltaa käyttää hänen laillinen edustajansa tai asiamiehensä tai jos valituksen laatijana on joku muu henkilö, valituskirjelmässä on ilmoitettava myös tämän nimi ja kotikunta.

Valittajan, laillisen edustajan tai asiamiehen on allekirjoitettava valituskirjelmä, ellei valituskirjelmää toimiteta sähköisesti (telekopiona tai sähköpostilla).

## Valituksen liitteet

Valituskirjelmään on liitettävä

- 1) päätös, johon haetaan muutosta valittamalla, alkuperäisenä tai jäljennöksenä
- 2) asiakirjat, joihin valittaja vetoaa vaatimuksensa tueksi, jollei niitä ole jo aikaisemmin toimitettu viranomaiselle
- 3) asiamiehen valtakirja

## Valituskirjelmän toimittaminen perille

Valituskirjelmän voi viedä valittaja itse tai hänen valtuuttamansa asiamies. Valituskirjelmä liitteineen voidaan myös lähettää postitse, telekopiona tai sähköpostilla. Postiin valituskirjelmä on jätettävä niin ajoissa, että se ehtii perille valitusajan viimeisenä päivänä ennen aukioloajan päättymistä. Hallinto-oikeudessa kirjaamon aukioloaika on klo 8.00–16.15. Sähköisesti (telekopiona tai sähköpostilla) toimitetun valituskirjelmän on oltava toimitettu niin, että se on käytettävissä vastaanottolaitteessa tai tietojärjestelmässä määräajan viimeisenä päivänä ennen virka-ajan päättymistä.

Valittajalta peritään hallinto-oikeudessa **oikeudenkäyntimaksu** 270 euroa. Oikeudenkäyntimaksua ei peritä, jos hallinto-oikeus muuttaa valituksenalaista päätöstä muutoksenhakijan eduksi. Tuomioistuinmaksulaissa (1455/2015) on erikseen säädetty eräistä tapauksista, joissa maksua ei peritä.

Toimivaltaisen hallinto-oikeuden yhteystiedot muutoksenhakua varten:

### **Pohjois-Suomen hallinto-oikeus**

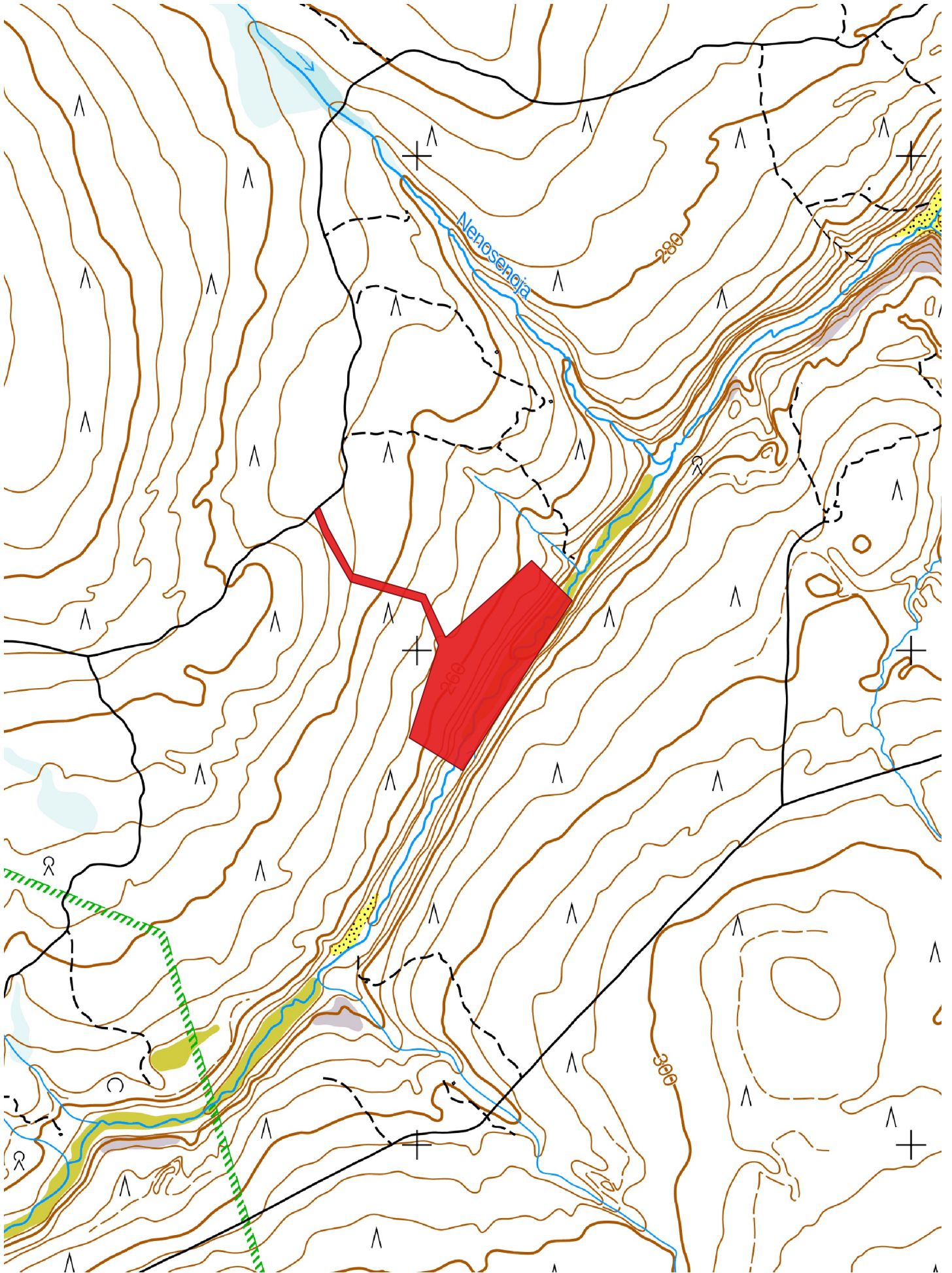
Käyntiosoite: Isokatu 4, OULU

Postiosoite: PL 189, 90101 OULU

Faksi: 029 56 42841

Sähköposti: pohjois-suomi.hao@oikeus.fi

Puhelin: 029 56 42800 (vaihde)



Selvitys kullanhuuhdontaluvan HL2019:0012 mahdollisista myöntämisen esteistä

#### Lupa-alueen kuvaus

Kullanhuuhdontalupa-alue HL2019:0012 (7,0ha) sijoittuu Ivalon paliskunnan alueelle, Palsinojan läheisyyteen, Metsähallituksen luontopalveluiden hallinnoimalle Hammastunturin erämaa-alueelle.

Ivalon paliskunnan alueelle sijoittuu 142 kpl lainvoimisia kullanhuuhdontaan oikeuttavia lupia, pinta-alaltaan yhteensä noin 625 ha. Näistä kyseisen lupahakemuksen läheisyyteen (2 km säteellä alueesta) sijoittuu 38 kpl, noin 185 ha. Alueen lähistöllä olevat lupa-alueet ovat olleet pääsääntöisesti kullanhuuhdontakäytössä vuosikymmenien ajan.

Alueen läheisyydessä on vireillä myös 14 kpl kullanhuuhdontalupahakemuksia pinta-alaltaan 82,3 ha.

#### Luvan mukaisen toiminnan kuvaus

Alueelle on haettu lupaa konekaivun harjoittamiseen. Vuotuinen kaivumäärä on suunniteltu olevan suurimmillaan enintään 15 000m<sup>3</sup>. Toiminta vaatii kullanhuuhdontaluvan lisäksi ympäristönsuojelulain mukaisen luvan. Luvan saaja on saattanut kaivosviranomaisen tietoon, että alueelle on myönnetty ympäristölupa 7.3.2022. Linkki ympäristölupaun löytyy tämän asiakirjan lopusta.

Muut häiritsevät alueiden käyttömuodot hakemuksessa tarkoitettulla alueella ja sen läheisyydessä

Alue on erämaalain (62/1991) mukainen erämaa-alue, jonka hoidossa ja käytössä on noudatettava hoito- ja käyttösuunnitelmaa.

Koko Hammastunturin erämaa-alueella on 28 kpl vuokra- ja käyttöoikeussopimuksia, joista 16 kpl liittyy porotalouteen. Kullanhuuhdonta-alueen läheisyydessä ei ole yhtään voimassa olevaa muuhun alueiden käyttömuotoon liittyvää sopimusta.

Yleisesti vuokra- ja käyttöoikeussopimuksista ja niiden myöntämisestä Hammastunturin erämaa-alueen hoito- ja käyttösuunnitelmassa todetaan seuraavaa:

Vuokra- ja käyttöoikeussopimusten laatiminen

1.) Metsähallitus jatkaa voimassa olevia käyttöoikeus- ja vuokrasopimuksia edellyttäen, että niiden käyttötarkoitus ei muutu erämaalain vastaiseksi.

2.) Metsähallitus voi luovuttaa porotalouden ja luontaiselinkeinojen rahoituslain (45/2000) mukaisia erityisen etuuden käyttöoikeuksia tukikohdan sijoittamista varten. Hakijan tulee täyttää rahoituslain kriteerit. Hakijan on oltava kuntalainen.

3.) Kalastuksen tai metsästyksen (muut kuin luontaiselinkeinojen harjoittajat) perusteella uusia tukikohtapaikkoja ei myönnetä.

4.) Poronhoidon tarpeisiin voidaan tehdä käyttöoikeus- ja vuokrasopimuksia. Uusien poroaitojen riistaturvallisuutta parannetaan mahdollisuuksien mukaan.

5.) Vanhoille käyttöoikeussopimuksettomille rakennuksille voidaan tehdä omistajan hakemuksesta käyttöoikeussopimus, mikäli rakennus on rakennettu ennen erämaalain voimaantuloa 1991, rakennus on

asumiskelpoinen, rakennuksen omistaja on kuntalainen ja omistaja käyttää rakennusta metsästyksen, kalastuksen tai keräilyn tukikohtana. Rakennukselle on lisäksi hankittava kunnan myöntämä rakennus- tai toimenpidelupa.

Ylä-Lapin luonnonvarasuunnitelman tarkistamisen kaudelle 2006-2010 yhteydessä Metsähallitus on päättänyt, että erämaa-alueiden metsien hakkuista luovutaan, joten alueella ei harjoiteta metsätaloutta.

Pysyvien teiden rakentaminen on erämaa-alueelle laissa kielletty.

Lupa-alueen läheisyydessä ei ole retkeilyreittiä eikä erityistä retkeilykohdetta.

Hammastunturin erämaa-alue on kuntalaisille merkittävä perinteinen metsästysalue. Lupametsästyspaine on alueella vähäinen. Metsästyspaine (kuntalaiset+lupametsästäjät) lupametsästysalueilla on ollut enimmillään 1,4 metsästysvuorokautta/km<sup>2</sup>. Metsästys ajoittuu syksyyn, jolloin kullanhuuhdontatoiminta ei ole enää niin aktiivista.

Kun huomioidaan edellä kerrotut tosiseikat, kullanhuuhdontaluvassa annetut määräykset ja kaivoslaissa sekä muussa lainsäädännössä sekä ympäristöluvassa annetut velvoitteet, voidaan todeta, että toimittaessa lupamääräysten mukaisesti kullanhuuhdontaluvan HL2019:0012 oikeuttamat toimenpiteet eivät yksin taikka yhdessä muiden vastaavien lupien ja edellä kuvattujen muiden maankäyttömuotojen kanssa heikennä olennaisesti saamelaisten oikeutta harjoittaa kulttuuriaan. Yhteisvaikutusta arvioidessa on huomioitu lausunnoissa esiin tulleet seikat sekä alueiden ja toimintojen kokonaismäärä, sijainti ja toiminta ja ympäröivän toiminnan vakiintunut taso. Alueen lähistöllä on harjoitettu kullanhuuhdontatoimintaa vuosikymmenien ajan. Kullanhuuhdontatoiminnan määrä on alueella varsin suuri, mutta toiminta on vakiintunutta ja keskittynyttä. Kaivoslain hallituksen esityksessä todetaan, että tätä on erityisesti luonnonsuojelualueilla ja erämaa-alueilla pidettävä alueiden muut käyttötavoitteet ja -tarkoitukset huomioon ottaen perusteltuna. Poronhoidon osalta alueen kuljetusreitit on huomioitu alueen lähistöllä olevien lupien lupamääräyksissä. Nyt kyseessä oleva alue sijoittuu alueelle, jossa Palsinoja on jyrkkärinteisen kurun pohjalla ja maaston muodot haittaavat porojen kuljettamista kyseisen alueen kautta.

Lisäksi alue ja toiminta-aika on rajattu ja toimintaan tarvittavan lupien lupaehdot kyseisellä lupa-alueella turvaavat sen, että toiminnasta mahdollisesti aiheutuvat haitat ovat ajalliselta kestoiltaan ja sijainniltaan rajallisia, eivätkä olennaisesti haittaa saamelaisten oikeutta harjoittaa kulttuuriaan.

Hakija on myös osoittanut olevansa kelpoinen hakemaan kullanhuuhdontalupaa, eikä hänen aiemmasta toiminnastaan osin samalla lupa-alueella ja toisaalla ole tullut esiin sellaisia seikkoja, että luvan myöntämiselle olisi hakijasta johtuvia esteitä. Myöskään selvitysten ja saatujen lausuntojen perusteella alueella ei ole muitakaan kaivoslaissa mainittuja luvan myöntämisen esteitä.

Yleistä kullanhuuhdonnasta

Kullanhuuhdonta on ollut pienenevä maankäyttömuoto koko 2000-luvun ajan. Vuonna 2000 kullanhuuhdontaan oikeuttavia lupia on ollut voimassa yli 400, 2010-luvun alkupuolella lupamäärä oli lähes puoliintunut noin 200–230 kpl välille. Viime vuosina lupamäärä on kuitenkin ollut nousussa, tällä hetkellä lupia on voimassa 364 kpl. Osa lupamäärän kasvusta selittyy kullanhuuhdontaan oikeuttaneiden kaivospiirien (28 kpl, 428 ha) lakkaamisella, niiden tilalle on haettu yhteensä 58 kpl (237 ha)

kullanhuuhdontalupia. Hakemuksia on vireillä 84. Hakemuksista 21 kpl on jatkohakemuksia hakemushetkellä voimassa olleille luvulle. (lähde: Kaivosrekisteri 14.6.2022).

Kullanhuuhdonnan mahdollinen vaikutus saamelaiskulttuuriin selvitetään paliskunnittain, koska poronhoito on tärkeä osa saamelaiskulttuuria ja se on alueiden käytön kannalta herkkä elinkeino. Koska paliskuntien alueet on selkeästi rajattu aidoilla, kaivoslain mukaisen kullanhuuhdonnan vaikutukset saamelaiskulttuurille rajoittuvat pääasiallisesti sen paliskunnan alueeseen, jolla kullanhuuhdontaa harjoitetaan.

Kullanhuuhdontaluvan nojalla ei saa harjoittaa toimintaa, joka vaikuttaa vesistöön. Mikäli tällaista toimintaa on suunniteltu lupa-alueella harjoitettavan, tulee toimintaan olla ympäristö- tai vesilupa. Näissä luvissa toimivaltainen viranomaisena on Pohjois-Suomen aluehallintovirasto.

Aineistoa:

Asiaan liittyvä ympäristölupa <https://ylupa.avi.fi/fi-FI/asia/2017792>

Kaivosrekisterin karttapalvelu ([www.kaivostoiminta.fi/kartta](http://www.kaivostoiminta.fi/kartta))

Erämaalaki (<http://www.finlex.fi/fi/laki/ajantasa/1991/19910062>)

Hammastunturin erämaa-alueen hoito- ja käyttösuunnitelma  
(<https://julkaisut.metsa.fi/julkaisut/show/2061>)

Retkeilyreitit ja rakenteet (<http://www.retkikartta.fi/>)

Paliskuntain yhdistyksen ja Metsähallituksen välinen yhteistyösopimus

(<http://www.metsa.fi/documents/10739/58225d52-500f-481c-9cdc-82a6159f4be7>)

Saamelaisten kotiseutualueen luonnonvarasuunnitelma <https://julkaisut.metsa.fi/julkaisut/show/2649>

5.9.2018

Luke 2515/00 04 05/2018

Luonnonvarakeskus 5.9.2018

**Saamelaiskäräjät**  
Kirjaamo ([info@samediggi.fi](mailto:info@samediggi.fi))

**Viite:** Saamelaiskäräjien 15.8.2018 tekemä lausuntopyyntö (Dnro 333/D.a.9/2018) Lukelle

**Lapin Kullankaivajain Liitto ry:n tekemä laskelma kullanhuuhdonnan vaikutuksista poronhoitoon**

Saamelaiskäräjät on pyytänyt Lukelta lausuntoa Lapin Kullankaivajain Liitto ry:n tekemästä laskelmasta kullanhuuhdonnan vaikutuksista poronhoitoon sekä asiantuntija-arviota kullanhuuhdonnan vaikutuksista poronhoitoon ja sen kannattavuuteen.

Lapin Kullankaivajain Liitto ry on koonnut muistion (23.9.2012), jossa se käsittelee ja arvioi kullankaivuun aiheuttamia porokuolemia ja niiden vaikutuksia saamelaisporonhoitoon. Muistion mukaan liitto on tehnyt kyselyn kullankaivajille kullankaivuun vuoksi aiheutuneista porokuolemista ja kyselyyn saadun palautteen perusteella se arvioi, että kullankaivuu on aiheuttanut viimeisten 20 vuoden aikana vuodessa keskimäärin 0,25 poron kuoleman alueella jossa on 300 valtausta ja joka sijoittuu neljän paliskunnan alueelle. Muistiossa käydään myös läpi niitä toimia, joilla tällaisia porokuolemia pyritään välttämään kullanhuuhtojien ja Liiton toimesta. Saamelaiskäräjien esittämiä kullankaivuun vaikutuksia ja uhkia saamelaisporonhoidolle Liitto pitää täysin liioiteltuina ja tarkoituksenhakuisina.

Toisen Kullankaivajain Liitto ry:n tekemän muistion (myös 23.9.2012) mukaan Liitto on laskenut kullankaivuun eri muotojen aiheuttamia taloudellisia vaikutuksia poronhoidolle laidunten menettämisen osalta ja poronhoidon nettotulojen menetyksen osalta. Lähtökohdaksi laskelmissa on otettu laidunten menetyksen osalta se alue, jonka kukin kullankaivuutapa kaivaa vuodessa ja se kuinka nopeasti nämä kaivetut ja maisemoidut alueet palautuvat laidunkäyttöön. Esitetystä laskelmasta lapiokaivajajan kaivama alue vuodessa on 0,01 ha, moottorilapiokaivajajan 0,02 ha ja konekaivajajan 0,4 ha. Laskelman mukaan kaivetut ja maisemoidut kullankaivuualueet palautuvat 10 vuoden kuluessa lähes kokonaisuudessaan takaisin laidunkäyttöön. Samalla laskelmassa arvioidaan, että jo kaivetut alueet maisemoidaan 80 %:n osalta 20 vuoden sisällä kaivamisesta. Poronlihan nettotuoton arvoksi on arvioitu laidunhehtaaria kohti 1,2 euroa vuodessa. Laskelmassa päädytään siihen, että neljän paliskunnan alueelle sijoittuvien kaikkien kullankaivuumuotojen yhteinen porotaloudelle aiheuttama haitta on 49,9 euroa vuodessa.

Pyydettyinä lausuntonaan Luonnonvarakeskus esittää Lapin Kullankaivajain Liitto ry:n tekemistä laskelmista toimialaansa liittyen seuraavan.

### **Kullankaivuun aiheuttamat porokuolemat**

Lapin Kullankaivajain Liitto ry:n tekemässä muistiossa ei käy selville, miten kysely porokuolemista tehtiin kullanhuuhtojille, mikä oli sen vastausprosentti ja kuinka luotettavasti ja kattavasti kullankaivajat ovat voineet todeta ja rekisteröidä kaikki tapahtuneet porokuolemat edeltävän kahdenkymmenen vuoden ajalta. Siksi Luonnonvarakeskus ei pysty esittämään omaa arviotaan siihen, kuinka kattava ja luotettava Liiton tekemä kysely on ja kuinka luotettava sen antama tulos on.

### **Lapin Kullankaivajain Liitto ry:n tekemä laskelma kullankaivuun eri muotojen aiheuttamista taloudellisista vaikutuksista poronhoidolle**

Lapin Kullankaivajain Liitto ry:n tekemässä laskelmassa poronhoitoon menettämäksi laidunalueeksi on arvioitu vain se alue, joka eri kullankaivumuodoissa vuosittain kaivetaan ja käsitellään kullan etsimisessä. Samalla esitetään, että kaivetut alueet palautuvat maisemoinnin jälkeen noin 10 vuoden kuluessa lähes ennalleen poronhoidon käyttöön.

Näitä laskentaperusteita ei voida pitää Luken arvion mukaan oikeina, sillä eri maankäyttömuotojen häiriövaikutuksia porojen laidunnukseen on tutkittu Suomessa ja Ruotsissa varsin paljon. Mm. Ivalon paliskuntaa koskevassa tutkimuksessa (Anttonen ym. 2011: Arctic 64(1): 1-14) osoittautui, että vuodenaikaisia laidunalueita valitessaan porot välttävät kullanhuuhtonalueita erityisesti kesäaikaan, mutta myös alkutalvella. Tämä välttämisyöhyke, jossa porot laiduntavat selvästi vähemmän kuin etäämmälle sijoittuvalla laidunalueella, ulottuu jopa 1,5 km:n etäisyydellä kullankaivuualueista.

Kullankaivuualueiden keskittyminen saattaa olla eräs syy laajaan välttämisaalueeseen. Samalla on kuitenkin myös todennäköistä, että konekaivuualueita vältetään laajemmin kuin lapiokaivuualueita. Kaikki kullanhuuhton liittyvä toiminta (kaivaminen ja louhiminen, paljaat maa-alueet, asumukset ja rakennelmat sekä ihmisten, ajoneuvojen ja koneiden liikkuminen ja äänet, hajut ym) selittää todennäköisesti porojen välttämiskäyttäytymistä. Myös porojen kokoamiseen ja kuljettamiseen kullankaivuualueet voivat vaikuttaa haitaten niitä. Jäkäläköiden kuntoon vaikuttavia tekijöitä tutkittaessa (Kumpula ym. 2014, Regional Environmental Change 14: 541-559) on myös osoitettu, että erilaisten maankäytön ja ihmistoiminnan alueiden lisääntyessä ja ja laajetessa sekä samalla pirstoessa yhtenäisiä laidunalueita paliskunnassa, myös jäkälälaitumet kuluvat koko paliskunnan alueella nopeammin.

Näistä vaikutuksista johtuen Luken arvion mukaan ei ole oikea peruste käyttää laidunlaueiden mentysten vaikutusalueena ja kullanhuuhton poronhoidolle aiheuttamien häiröiden mittarina vain eri kullanhuuhtonamuodoissa vuosittain kaivettua maa- aluetta laskettaessa poronhoidon menetyksiä tai siihen kohdistuvia vaikutuksia kullankaivuun taholta. Luken arvion mukaan myös kullankaivuualueiden palautuminen maisemoinnin jälkeen 10 vuoden kuluttua lähes alkuperäiseen laidukäyttöön on myös osittain liian optimistinen. Mikäli kysymyksessä on jäkälävaltainen laidun, sen palautuminen kullankaivuun ja maisemoinnin jälkeen takaisin vastaavaksi laidunalueeksi kestää todennäköisesti lyhimmillänkin kymmeniä vuosia. Jäkäläköiden kasvusta ja palautumisesta esim. metsäpalon jälkeen on olemassa varsin paljon tutkimustietoa, joten tämän arvion tueksi on saatavilla myös useita tutkimusjulkaisuja. Miläli kyseessä on kuitenkin tuoreempi kasvillisuustyyppe, esitetty kymmenen vuoden aika heinämaisten ja ruohomaisten kasvien palautumiselle on todennäköisesti riittävä.



Lapin Kullankaivajain Liitto ry:n esittämässä laskelmassa poronhoidon nettotulojen laidunmaa-alaa kohti on arvioitu olevan 1,2 euroa/hehtaari/vuosi. Tahvonen ym 2014 (Ecological Modelling 272: 348-361) ovat julkaisussaan analysoineet poronhoidon nettotuloja eri tilanteissa luonnonlaitumilla ja heidän analyysinsä mukaan poronhoidon nettotulot optimaalisessa kunnossa olevilla jäkälälaitumilla voivat olla 30 euroa/ha jäkälälaidunta silloin, kun porot laiduntavat pelkästään luonnonlaitumilla. Toisaalta Pekkarinen ym. 2015 (Ecological Modelling 312: 256-271) ovat laskeneet, että optimaalista selvästi kuluneimmilla jäkälälaitumilla poronhoidon nettotulot jäävät tästä vain kolmannekseen.

Edellä esitetyn perusteella Luke katsoo, että laidunlaueiden menetyksistä aiheutuvia poronhoidon nettotulojen menetyksiä laskettaessa tulisi ottaa huomioon todellinen menetetty tai käytöstä osittain poistunut laidunalue, sen laatu ja taloudellinen arvo laitumena sekä näiden menetysten kesto. Myös laidunalueiden käytön häiriintyminen (käytön väheneminen) tietyn maankäyttömuodon vaikutuksesta sekä poronhoitoon ja laitumiin kohdistuvat muut vaikutukset tulisi huomioida kattavissa taloudellisissa vaikutusarvioinneissa.



Eeva-Liisa Ryhänen  
Yksikön johtaja  
Luonnonvarat  
Luonnonvarakeskus

Lausunnon valmistelija erikoistutkija Jouko Kumpula

## Vastine Mauri Niemisen 26.10.2019 päivättyyn lausuntoon

Vastineen on Saamelaiskäräjien pyynnöstä laatinut tekniikan tohtori ja tutkija Jan Saijets,  
29.11.2019

Lapin kullankaivajain liiton toimeksiannosta laadittu Mauri Niemisen 26.10.2018 päivätty asiantuntijalausunto käsittelee kullanhuuhtonnan vaikutuksia poronhoitoon ja sen kannattavuuteen sekä porolaidunten kuntoa ja poronhoidon tilaa kullankaivupaliskunnissa. Lausunnossa esitetään nähdäkseni virheellisiä tietoja porolaidunten tilasta ja poronhoidon taloudellisesta merkityksestä. Siinä kyseenalaistetaan saamelaisten näkemykset ja kokemukset kullanhuuhtonnan vaikutuksista kuten myös Luonnonvarakeskuksen 5.9.2018 päivätyn asiantuntijalausunnon sisältö. Kommentoin joitakin väittämiä ja ristiriitaisuuksia tässä vastineessa. On myös huomattava, että Niemisen lausunto sisältää ns. valikoitua tietoa eli disinformaatiota, esimerkiksi mitä tulee porojen välttämiskäyttytymistä koskevien tutkimusten tuloksien lainaamiseen.

### Suojelualueiden laidunten kuluneisuus

Valikoitu lainaaminen koskee myös porolaidunten kuluneisuutta suojelualueilla koskevia tutkimustuloksia. Sivun kaksi ylälaidassa Nieminen lainaa omaa julkaisuaan, väittäen: *"Porojen ylläidunnuksen vuoksi suojelualueet ovat jo kuluneempia kuin ulkopuoliset alueet (Nieminen 2010)."* Muutama rivi myöhemmin metsistä kertoessaan Nieminen toteaa jäkälämääristä, että ne ovat suojelualueilla suurempia kuin talousmetsissä: *"Suojelualueilla jäkälää on keskimäärin 320 kiloa kuivilla ja 90 kiloa kuivahkoilla kankailla/hehtaari. Uudistuskypsissä talousmetsissä vastaavat määrät ovat 250 ja 90 kiloa."* Ja samoin sivun 3 puolivälissä Nieminen kirjoittaa: *"Jäkälää oli parhaimmillakin jäkäläköillä puistossa alle 300 ja ulkopuolella alle 200 kiloa kuivapainoa/hehtaari."* Nämä kaikki Niemisen esittämät luvut todistavat Niemisen ensimmäisen väitteen virheelliseksi. Kun katsotaan Niemisen viittaamaa julkaisua [1], voidaan nähdä, että hänen väitteensä, että suojelualueet ovat kuluneempina, on perätön. Kyseisen julkaisun sivulla 21 todetaan:

*"Luonnonsuojelualueilla jäkäläköiden kunto oli Pallas-Yllästunturin kansallispuistoa lukuun ottamatta merkittävästi parempi kuin ulkopuolella eri paliskunnissa."* Tutkimusalueesta todetaan julkaisun sivulla 11 näin: *"Tutkimus tehtiin Lemmenjoen, Urho Kekkosen ja Pallas-Yllästunturin kansallispuistoissa ja Kevon, Sompion, Maltion ja Värriön luonnonpuistossa sekä Hammastunturin, Kaldoaivin, Käsivarren, Muotkatunturin, Paistunturin, Puljun, Pöyrisjärven, Tarvantovaaran, Tsarmitunturin, Tuntsan ja Vätsärin erämaa-alueilla ja niitä ympäröivissä paliskunnissa."* Johtopäätös julkaisusta on se, että vain poikkeuksellisissa tilanteissa suojelualueella olisi kuluneempi jäkäläkö kuin suojelualueen ulkopuolella. Nieminen siis käyttää yhtä sopivasti valittua tapausta todistamaan tilannetta, joka ei yleisellä tasolla pidä paikkaansa.

Luonnonsuojelualueiden vähemmän kuluneet laitumet on ollut muidenkin laiduninventointien ja tutkimusten johdonmukainen tulos. Uusimmassa 2019 keväällä julkaistussa Luken laiduninventoinnissa todetaan:

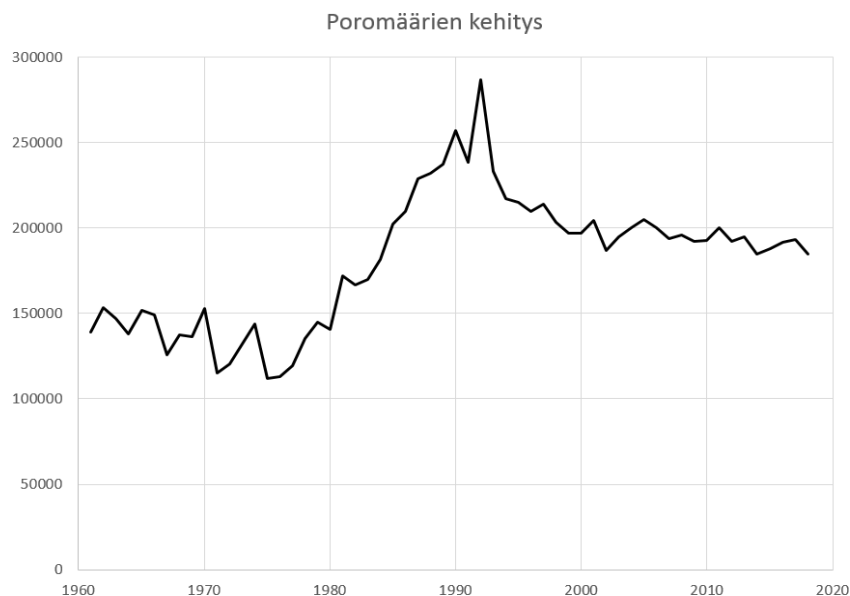
*"Havumetsäalueella talvilaitumina ominaisuuksiltaan ja laadultaan parhaat varttuneiden ja vanhojen metsien jäkälä- ja luppolaitumet sijaitsevat Metsä-Lapin ja muun havumetsäalueen laajoilla suojelualueilla. Näillä*

*suojelualueilla ei ole metsätaloutta ja muuta merkittävää maankäyttöä, mikä vähentäisi ja heikentäisi suojelualueiden sisällä olevia yhtenäisiä talvilaidunalueita.” [2] (sivu 71) Vastaavanlaisia tuloksia on aiemmissakin inventoinneissa. Esimerkiksi Kumpula et al. toteavat: ”Parhaassa kunnossa olevat jäkälälaidunalueet sijaitsevat metsätalouskäytön ulkopuolella olevilla suojelualueilla.” [3] (s. 27).*

Nieminen syyttää poronhoitoa ylilaidunnuksesta, väittäen, että laidunten kulumiseen ovat vain porot syynä. Tämä ei pidä paikkaansa, koska on osoitettu, että vaikka porot ovat merkittävien laitumien kuluttava tekijä, myös muut maankäyttömuodot aiheuttavat selvää kulumista [4], kuten metsätalous vaikuttamalla metsärakenteen muutokseen [7], sivu 65. Tutkimusten keskeinen viesti on, että kilpailevien maankäyttömuotojen vaikutus on hyvin merkittävää.

### Poromäärien kehitys

Poromääriä tarkastellessaan Nieminen antaa liioitellun kuvan poromäärien kasvusta todetessaan lausuntonsa ensimmäisellä sivulla, että poromäärät ovat 1970- ja 80-luvuilta lähes kaksinkertaistuneet. Luotettavaa poromäärää ennen 1980-lukua on vaikea saada, mutta vuosittaisten tilastojen perusteella voidaan karkeasti verrata lukuporomääriä nykyisiin eloporomääriin (kuva 1, [4]. 1960-lukuun verrattaessa poromäärä on noussut nykyiseen noin 20 - 30 %. Tässä eivät kuitenkaan tule huomioiduksi porokannan rakenteessa ja poronhoidon käytännöissä, kuten teurastus ajankohdissa, tapahtuneet muutokset. 1970-luvulla porolaitumet kuluivat enemmän kuin nykyään, koska karja sisälsi enemmän raavaita poroja ja teurastus tapahtui myöhemmin vuodenkierrossa.



Kuva 1. Poromäärien karkea arvio 1960 - 2018 ajalle arvioitu lukuporoista poronhoitovuoteen 1991/1992 asti ja sen jälkeen eloporoista.

Lähde: Koonti porotalouden vuosittaistilastojen pohjalta [4].

### Poronhoidon taloudellinen merkitys saamelaisille

Nieminen vähättelee poronhoidon taloudellista merkitystä saamelaisille toteamalla, että vain 800 saamelaista omistaa poroja ja että 75 % saamelaisista asuu kotiseutualueen ulkopuolella. On käytännössä mahdotonta, että Nieminen olisi saanut tilaston saamelaisista poronhoitajista, koska etnistä tilastointia ei suoriteta Suomessa muutoin kuin saamelaiskäräjien vaalien toimittamista varten. Vaaliluetteloa ei kuitenkaan saa käyttää mihinkään muuhun kuin saamelaiskäräjävaalien toimittamiseen.

Poronhoidon merkitystä saamelaisille voidaan tarkastella saamelaisten kotiseutualueen poronmistajien lukumäärällä, joka on poronhoitovuoden 2017-2018 tilaston mukaan 1211 omistajaa [5]. Tiedustelujeni pohjalta suomalaisia poromiehiä on hyvin harvassa saamelaisten kotiseutualueen paliskunnissa. Muutama perhe on Ivalon ja Näkkälän paliskunnissa ja muutamat suomalaiset poromiehet ovat osa saamelaista perhettä harjoittaen kuitenkin saamelaista poronhoitoa. Todennäköisesti siis lähemmäs 1200 saamelaista omistaa poroja, mikä on kotiseutualueen 3500 saamelaisesta huomattava osuus.

Tulisi tarkastella sitä poronhoidon liikevaihtoa, joka saamelaisten kotiseutualueella pelkästään lihanmyyntituloista tulee näille 1200 omistajalle. Liikevaihtoa voidaan määrittää teurasmäärästä, mikä oli 33 853 poroa poronhoitovuonna 2017-2018 [5]. Teuraiden keskipaino oli koko poronhoitoalueella 23 kg. Kun poronlihan tuottajahinta on 10 €/kg [5], on lihanmyynnin liikevaihto saamelaisten kotiseutualueella noin 8 miljoonaa euroa. Tämä tarkoittaa esim. 25 000 €:n vuosituloilla yli 300 henkilötyövuoden työllistävyyttä saamelaisten keskuudessa. Kun kotiseutualueen saamelaisten työllisten määrä lienee noin 2500 työllisen luokkaa, huomataan, että poronhoidon työllistävyys on erittäin merkittävää. Tämä laskelma ei ota huomioon sitä, että tulot ovat paljon suuremmat suoramyynnin takia ja osin myös tukien takia. Eloporotuki oli samaisena vuonna noin 74 000 eloporolle á 28 €, eli noin 2 miljoonaa, josta samaisella laskutavalla saadaan noin 80 htv lisää. Varovaisen arvion mukaan poronhoito tuo siis saamelaisille vähintään 400 htv:n työllistävyyden, mutta suoramyynnin takia puhutaan luultavasti 500 - 550 htv:n työllistävyydestä. Tällaisia etnisiä elinkeinoselvityksiä ei kuitenkaan ole julkaistu.

### Kullanhuuhdon häiriövaikutus

Kullanhuuhdon tutkimuksin havaitut häiriöt poronhoidolle Nieminen kuittaa asiantuntijalausuntonsa toisella sivulla "olen nähnyt" -väitteellä ilman viitteitä ja todellisia argumentteja. Tällainen ei ole sopivaa argumentaatiota tutkijalle. Pohjana tälle "olen nähnyt"-argumentaatiolle lienee mielikuva, joka syntyy siitä, että poroyksilöiden uskalaisuudessa on eroja. Sen sijaan tokkaa ei häiriintyneelle alueelle saada. Tästä on lukuisia tutkimuksia, joista Niemisen viittaama Anttosen, Kumpulan ja Colpaertin tutkimus on yksi [8 - 12]. Herkimpiä häiriöille ovat vaatimet, joilla on vasat, ja ne pysyttelevät kaukana kaikesta ihmistoiminnasta [10]. Porotokasta vaatimet muodostavat yleensä suurimman osan (elosta noin  $\frac{2}{3} - \frac{4}{5}$  osaa on vaatimia, kun taas raavaita uroksia on noin  $\frac{1}{20}$ ). Kullanhuuhdon häiriövyöhyke, 1500 m, on porojen GPS-seurannalla määritetty eikä tarkoita täydellistä porojen tyhjiötä alueesta [8] vaan aluetta, jonka käyttäminen poronhoidolle on hankalaa porojen vältellessä aluetta. Eri maankäyttömuotojen häiriöetäisyyksiä on koottu kumulatiivisiin vaikutusanalyysiin, joita on sovellettu tutkimuksissa [2] (sivut 26 - 30 ja 80), [13].

### Poronhoito saamelaiskulttuuri-ilmauksena

Nieminen ottaa asiantuntijalausunnossaan oikeudekseen määritellä poronhoitoa "lantalaiseksi" tai mielestään vääränlaiseksi. Saamelaisesta näkökulmasta tällainen kulttuurin mitätöiminen on epäasiallista. On aivan selvää, että saamelainen poronhoito on omanlaisensa. Tästä voi lukea lukuisista tutkimuksista ja yleisellä tasolla seuraavasta lähteestä [14]. On myös absurdia väittää saamelaisuuden hävinneen saamelaisporonhoidosta sillä perusteella, että suomalaisetkin harjoittavat samankaltaista poronhoitoa - etenkin, kun kotiseutualueen eteläpuolella poronhoidon saamelaiset piirteet ovat pitkälti raitiolappalaisten aikaansaannosta. Raitiolappalaiset olivat enimmäkseen Jukkasjärven alueen pohjoissaamea puhuneita saamelaisia, jotka lähtivät 1700-luvun lopun pororuton riehuttua alueellansa hoitamaan talollisten poroja [15].

### Saamelaisten historiallinen asutusalue

Asiantuntijalausuntonsa lopussa Nieminen kirjoittaa "populaatitiedettä", jota voisi luonnehtia lähinnä rotuteoriaksi. Ensinnäkään Lapin 10 000 vuoden takaisten asukkaiden oletetuista etnisyyksistä ei voida vetää mitään oikeushistoriallisia päätelmiä nykypäivänä. Tämän lisäksi hänen väitteensä saamelaisten ja suomalaisten alkuperästä ovat vanhentunutta ja väritettyä tietoa. Nykytutkimuksen perusteella oletetaan, että saamelaiset ovat olleet etelämpänä kuin aiemmin. Selkeimpiä tuloksia ovat muinaisten Fennoskandian alueen hautojen DNA-analyysit, joita on tehty mm. Etelä-Pohjanmaan Levänluhdan haudan luista useammalta yksilöltä [16]. Näiden tutkittujen noin 1400 vuotta vanhojen yksilöiden DNA vastaa hyvin nykysaamelaisten DNA:ta ja kielitieteen tulosten (paikannimianalyyysien) perusteella on oletettu alueen väen myös puhuneen saamen kieltä [17]. Suomalaisten tulo nyky-Suomen alueelle arkeologisten, kielitieteen ja DNA-analyyysien tutkimusten perusteella tapahtunut vasta 500 - 1000-luvuilla ajanlaskun jälkeen [17 - 22]. Sitä ennen nykyisen Suomen aluetta asuttivat saamea puhuneet yhteisöt, mutta tämän väestön itse kokemaa etnistä identiteettiä emme voi jälkikäteen luotettavasti arvioida tieteellisen aineiston pohjalta.

### Lopuksi

Mauri Niemisen asiantuntijalausunto perustuu pitkälti mielipiteisiin, joita tuetaan valituilla tieteellisillä faktoilla tai jopa virheellisellä tiedolla. Saamelainen poronhoito on saamelaisille erittäin tärkeä elinkeinollisesti, taloudellisesti ja kulttuurisesti, eikä se ole tutkimustiedon valossa ainoa syy laidunten kulumiselle. Poronhoito on saamelaisten omilla ehdoilla kehittynyt elinkeino, joka on sittemmin sopeutunut maankäytön kilpailuun, kuten uudisasukkaiden ja kovan verotuksen luomaan paineeseen. Sen arvoa tai perinteisyyttä ei vähennä se, että muutkin kuin saamelaiset ovat alkaneet harjoittaa poronhoitoa. Sen sijaan Mauri Niemisen uskottavuutta tutkijana vähentää hänen kahden tietokirjansa tekstiplagioinnit, joissa on suoraan Wikipediasta kopioituja osia [23 - 25].

Lähteet

1. Nieminen, M., Poron talvilaidunten käyttö ja kunto Pohjois-Suomen luonnonsuojelu- ja erämaa-alueilla, Riista- ja Kalatalous – tutkimuksia 3/2010, [https://jukuri.luke.fi/bitstream/handle/10024/531216/rktu2010\\_3.pdf?sequence=1](https://jukuri.luke.fi/bitstream/handle/10024/531216/rktu2010_3.pdf?sequence=1)
2. Kumpula, J., Siitari, J., Siitari, S., Kurkilahti, M., Heikkinen, J. & Oinonen, K., Poronhoitoalueen talvilaitumet vuosien 2016–2018 laiduninventoinnissa, Luonnonvara- ja biotalouden tutkimus 33/2019, <http://urn.fi/URN:ISBN:978-952-326-763-3>
3. Kumpula, J., Tanskanen, A., Colpaert, A., Anttonen, M., Törmänen, H., Siitari J. & Siitari, S., Poronhoitoalueen pohjoisosan talvilaitumet vuosina 2005–2008, Riista- ja kalatalous tutkimuksia 3/2009, <http://urn.fi/URN:ISBN:978-951-776-684-5>
4. <https://docplayer.fi/1600809-Porotalous-porokannan-tuottavuus-tausta.html> ja Poromies-lehtien 2. numeroiden sisältävät vuosittaiset tilastot
5. Poromies-lehti 2/2019, sivu 36
6. Kumpula, J., Kurkilahti, M., Helle, T. & Colpaert, A., Both reindeer management and several other land use factors explain the reduction in ground lichens (*Cladonia* spp.) in pastures grazed by semi-domesticated reindeer in Finland, *Reg Environ Change* 14: 541–559, 2014
7. Kumpula, J., Siitari, J., Siitari, S., Kurkilahti, M., Heikkinen, J. & Oinonen, K., Poronhoitoalueen talvilaitumet vuosien 2016–2018 laiduninventoinnissa, Luonnonvara- ja biotalouden tutkimus 33/2019, <http://urn.fi/URN:ISBN:978-952-326-763-3>
8. Anttonen, A., Kumpula, J. & Colpaert, A., Range selection by semi-domesticated reindeer (*Rangifer tarandus tarandus*) in relation to infrastructure and human activity in boreal forest environment, Northern Finland, *Arctic* 64(1): 1-14, 2011
9. Kumpula, J., Colpaert, A. & Anttonen, M., Does forest harvesting and linear infrastructure change the usability value of pastureland for semi-domesticated reindeer (*Rangifer tarandus tarandus*)? *Annales Zoologici Fennici* 44: 161–178, 2007
10. Vistnes, I., Impacts of human development and activity on reindeer and caribou habitat use. Ph.D. Thesis 2008:1. Department of Ecology and Natural Resource Management, Norwegian University of Life Sciences. (ISBN 978-82-575-0812-8).
11. Skarin, A. & Åhman, B., Do human activity and infrastructure disturb domesticated reindeer? The need for the reindeer's perspective. *Polar Biology* 37(7): 1041–1054, 2014
12. Skarin, A., Nellemann, C., Rönnegård, L., Sandström, P. & Lundqvist, H., Wind farm construction impacts reindeer migration and movement corridors. *Landcape Ecology* 30(8): 1527–1540, 2015
13. Kløcker Larsen, R., Raitio, K., Sandström, P., Skarin, A., Stinnebom, M. Wik-Karlsson, J., Sandström, S., Österlin, C. & Buhot, Y., Kumulativa effekter av exploatering på renskötsel, Naturvårdsverket, rapport 6722, 2016 <http://www.naturvardsverket.se/Documents/publikationer6400/978-91-620-6722-9.pdf?pid=19076>
14. Saamelai tietoa opetukseen: Poronhoito. <https://www.oktavuohta.com/poronhoito>

15. Fellman, J., Annteckningar, Lappmarkerna del 3, Land och Folk företrädesvis de finska, 1906.  
<http://kirjasto.rovaniemi.fi/digi/lappmarken3.htm>
16. Lamnidis, T.C., Majander, K., Jeong, C., Salmela, E., Wessman, A., Moiseyev, V., Khartanovich, V., Balanovsky, O., Ongyerth, M., Weihmann, A., Sajantila, A., Kelso, J., Pääbo, S., Onkamo, P., Haak, W., Krause, J. & Schiffels, S., Ancient Fennoscandian genomes reveal origin and spread of Siberian ancestry in Europe, *Nature Communications* 9, 2018  
[https://helda.helsinki.fi/bitstream/handle/10138/276974/s41467\\_018\\_07483\\_5.pdf?sequence=1](https://helda.helsinki.fi/bitstream/handle/10138/276974/s41467_018_07483_5.pdf?sequence=1)
17. Rahkonen, P., Onomasticon of Levänluhta and Käldamäki region. *Suomalais-Ugrilaisen Seuran Aikakauskirja* 96, 287–316, 2017
18. Salmela, E., Majander, K., Lamnidis, T.C., Salo, K.H., Översti, S., Arppe, L., Belskiy, S., Etu-Sihvola, H., Laakso, V., Mikkola, E., Oinonen, M., Moilanen, U., Taavitsainen, J.-P., Vuoristo, K., Wessman, A., Schiffels, S., Krause, J. & Onkamo, P., A major genetic turnover in the Finnish population since the Iron Age, *EMBO/EMBL Symposium "Reconstructing the Human Past - Using Ancient and Modern Genomics"*, Heidelberg, Saksa, 2019
19. Aikio, A., An essay on Saami ethnolinguistic prehistory. *Suom.-Ugr. Seura. Mémoires De. La Société Finno-Ougr.* 266: 63–117, 2012
20. Aikio, A., *The Saami Loanwords In Finnish and Karelian*. University of Oulu, 2009
21. Frog, M. & Saarikivi, J., De situ linguarum fennicarum aetatis ferreae, pars I. *RMN Newsletter* 9: 64–115, 2014
22. Häkkinen, J., *Jatkuvuusperustelut ja saamelaisen kielen leviäminen (osa 2)*. *Muinaistutkija* 2010: 51–64, 2010
23. *Iltalehti* 18.7.2019, "Wikipedia-artikkeleita kopioinut tietokirjailija uusien syytösten kohteena - myös toisessa kirjassa epäillään olevan lainattua tekstiä", <https://www.iltalehti.fi/kotimaa/a/c943dd55-195c-43fe-956c-5e26980eea95>
24. *Lapin Kansa* 25.6.2019, "Kustantamo veti inarilaisen porotohtorin petokirjan pois myynnistä – kirjaan kopioitu tietoja suoraan Wikipediasta", <https://www.lapinkansa.fi/kustantamo-veti-inarilaisen-porotohtorin-petokirja/170897>
25. *Wikipedian Medianäkyvyys* -artikkeli, <https://fi.wikipedia.org/wiki/Wikipedia:Median%C3%A4kyvyys>