

8.12.2022

## KUULUTUS

Turvallisuus- ja kemikaalivirasto (Tukes) kuuluttaa kaivoslain (10.6.2011/621) perusteella 8.12.2022 kullanhuuhdontalupaa koskevan päätöksen

Hakijat: Ossi Hyvönen

Lupatunnus: HL2021:0040

Alueen sijainti: Inarin kunta, *Palsinoja 4,7 ha*

Päätöksiin saa kaivoslain (621/2011) 162 §:n nojalla hakea muutosta valittamalla hallinto-oikeuteen. Päätös katsotaan tulleen tiedoksi saaduksi seitsemän (7) päivän kuluessa päätöksen antopäivästä sitä määräaikaan lukematta. Valitus on tehtävä kirjallisesti 30 päivän kuluessa päätöksen tiedoksisaannista. Valitusaika päättyy 16.1.2023.

Päätöksen liitteenä olevasta valitusosoituksesta ilmenee, miten muutosta haettaessa on meneteltävä. Kuulutus ja päätös ovat nähtävänä 8.12.2022–16.1.2023 Tukesin verkkosivuilla osoitteessa <https://tukes.fi/paatokset-ja-kuulutukset/kullanhuuhdontaluvat>

### Lisätietoja

kaivosasiat@tukes.fi tai puh. 029 5052 000

Kuulutettu 8.12.2022

Pidetään nähtävänä 16.1.2023 asti

Ossi Hyvönen

## **PÄÄTÖS KULLANHUHDONTALUVAN MYÖNTÄMISESTÄ**

### **Kullanhuuhdontalupahakemus**

Hakija: Ossi Hyvönen  
Vireilletulopvm: 4.10.2021  
Täydennyspvm: 1.3.2022, 16.8.2022, 11.10.2022  
Etuoikeuspvm: 4.10.2021  
Hakemuksen tarkoitus: Kullanhuuhdonta valtion omistamalla alueella.  
Kaivoslain (621/2011) 4 luvun 22 §:n mukaan kullanhuuhdontaan valtion omistamalla alueella on oltava kaivosviranomaisen lupa.

### **PÄÄTÖS**

Turvallisuus- ja kemikaalivirasto myöntää kaivoslain (621/2011) nojalla edellä mainitulle hakijalle kullanhuuhdontaluvan lupatunnuksella HL2021:0040

*Perustelut:* Hakija on osoittanut, että kaivoslaissa (621/2011) säädetyt edellytykset täyttyvät eikä kaivosviranomaisen selvityksen (liite 3) perusteella luvan myöntämiselle ole kaivoslaissa säädettyä estettä.  
Kaivoslaki (621/2011) 45 § ja 50 §.

Kullanhuuhdontaluvan haltijalla on tässä luvassa mainitulla kullanhuuhdonta-alueella yksinoikeus etsiä ja kartoittaa maaperässä esiintyvää kultaa, ottaa talteen ja hyödyntää maaperässä esiintyvää kultaa huuhtomalla sekä ottaa talteen ja hyödyntää huuhtonnan sivutuotteena irtomaasta löytyvät platinahiput sekä jalo- ja korukivet.

### **Kullanhuuhdonta-alueen tiedot**

Pinta-ala: 4,7 ha  
Alueen nimi: Pay Palsi  
Sijainti: Inari, Palsinoja, Metsähallituksen hallinnoima valtionmaa, Hammastunturin erämaa-alue.  
Alueen sijainti ja rajat ilmenevät tämän päätöksen liitetystä kartasta (liite 2)

### **Päätöksen täytäntöönpano**

Kullanhuuhdontalupaan perustuvat toimenpiteet saa aloittaa, kun siihen oikeuttava lupapäätös on lainvoimainen ja luvassa määrätty vakuus on asetettu. Jos kullanhuuhdontalupaan perustuvat toimenpiteet edellyttävät muualla lainsäädännössä vaadittua lupaa, saa toimenpiteen kuitenkin aloittaa vasta, kun asianomainen lupapäätös on lainvoimainen tai toiminnan aloittamiseen on saatu oikeus asiassa toimivaltaiselta viranomaiselta.

## Lupamääräykset

### *Päätöksen voimassaolo:*

Kullanhuuhdonta-lupa on voimassa neljä (4) vuotta päätöksen lainvoimaiseksi tulosta.

*Perustelut:* Luvan voimassaoloaika on lain sallima enimmäisaika luvan voimassaololle, koska kullanhuuhdonnan ei katsota aiheuttavan yleiselle tai yksityiselle edulle sellaista vahinkoja tai haittaa, että luvan voimassaoloaikaa olisi lyhennettävä.

### *Menetelmät:*

Tämä lupa oikeuttaa koneellisen kullankaivun harjoittamiseen lupa-alueella. Suunniteltu kaivumäärä on enintään noin 3000m<sup>3</sup> vuodessa. Toiminta tulee rajoittaa vuosittain 1.6.–30.9. väliselle ajalle.

*Perustelut:* Lupahakemuksen mukaisesti. Haetun mukaiseen toimintaan vaaditaan myös ympäristönsuojelulain mukainen lupa. Toiminnan ajallisella rajoittamisella vähennetään vaikutuksia lupa-alueeseen, sen ympäristöön ja mahdolliseen muuhun toimintaan.

### *Kullanhuuhdonta-alueen kunnossapito*

Kullanhuuhdonta on rajoitettava välttämättömiin toimenpiteisiin. Kullanhuuhdonta-luvan nojalla tapahtuvasta toiminnasta ja muusta kullanhuuhdonta-alueen käytöstä ei saa aiheutua haittaa ihmisten terveydelle tai vaaraa yleiselle turvallisuudelle, olennaista haittaa muulle elinkeinotoiminnalle, merkittäviä muutoksia luonnonolosuhteissa, harvinaisten tai arvokkaiden luontoesiintymien olennaista vahingoittumista, merkittävää maisemallista haittaa tai muille lähistöllä olevien alueiden käyttötarpeille haittaa tai vahinkoa eikä vahinkoa alueella sijaitseville kulttuurihistoriallisesti arvokkaille rakennuksille ja niiden pihapiirille. Kullanhuuhdonta-luvan haltijan on pidettävä kullanhuuhdonta-alue sellaisessa kunnossa, että se jatkuvasti täyttää turvallisuuden vaatimukset eikä haitallisia ympäristövaikutuksia, kuten esimerkiksi maa-aineksen kulkeutumista vesistöön luvanmukaisen toiminnan johdosta aiheudu.

*Perustelut:* Kaivoslaki (621/2011) 24 §.

### *Poronhoidolle aiheutuvien haittojen vähentäminen*

Kullanhuuhdonta-luvan haltijan on estettävä porojen joutuminen jyrkkäreunaisiin kaivukuoppiin kaivukauden aikana ja kaivukauden jälkeen luiskattava tai merkittävä kaivannot siten, ettei niistä aiheudu vaaraa alueella liikkuville poroille tai porotalouden harjoittajille. Lupa-alueelle ei saa virittää puiden väliin naruja tai muuta vastaavaa, joka voi aiheuttaa vaaratilanteita alueella mahdollisesti liikkuville. Mahdolliset kuopat on merkittävä riittävän näkyvästi heijastinkepein. Toiminta-aikana alueella mahdollisesti laiduntaville poroille ei saa aiheuttaa häiriötä. Luvanhaltijan on keskeytettävä toiminta alueen

eteläosassa, 500 metrin matkalla alueen eteläreunasta, tilapäisesti porojen kuljetuksen turvaamiseksi. Keskeytyksen ajankohdasta on sovittava vuosittain paliskunnan kanssa.

*Perustelut:* Kaivoslaki (621/2011) 50 §.

Alue kuuluu Ivalon paliskunnan alueeseen. Lupamääräyksessä mainituilla toimenpiteillä vähennetään kullanhuuhdonnasta poronhoidolle aiheutuvia haittoja erityisellä poronhoitoalueella. Myös tämän luvan muissa lupamääräyksissä kielletään olennaisen haitan aiheuttaminen muille elinkeinoille sekä määrätään aiheutuneiden vahinkojen ja haittojen korvaamisesta. Alueen läheisyydessä ei ole erityisiä porotalouden rakenteita. Alueen välittömässä läheisyydessä on porojen kuljetusreitti.

#### *Saamelais- ja koltta-asioihin liittyvät määräykset*

Kullanhuuhdontaluvan haltijan on huolehdittava, ettei toiminnasta yksin tai yhdessä muiden vastaavien lupien tai alueiden muiden käyttömuotojen kanssa aiheudu sellaista haittaa, joka olennaisesti heikentäisi edellytyksiä harjoittaa saamelaiselinkeinoja taikka muutoin ylläpitää ja kehittää saamelaiskulttuuria. Mikäli olennaista haittaa aiheutuu, toiminta on keskeytettävä ja aiheutunut haitta korjattava välittömästi.

*Perustelut:* Alue sijaitsee saamelaisten kotiseutualueella. Annetuissa lausunnoissa esiin tulleet saamelaiselinkeinojen harjoittamiseen ja saamelaiskulttuurin ylläpitämiseen liittyvät yksilöidyt asiat on otettu huomioon tämän luvan muissa lupamääräyksissä, erityisesti saamelaiskulttuurin kannalta tärkeänä pidettävään poronhoitoon kohdistuvat vaikutukset on huomioitu lupamääräyksessä poronhoidolle aiheutuvien haittojen vähentämiseksi.

#### *Kullanhuuhdonta koskeva selvitysvelvollisuus*

Kullanhuuhdontaluvan haltijan tulee vuosittain toimittaa Turvallisuus- ja kemikaalivirastolle selvitys talteen otetun kullan ja käsitellyn irtomaan määrästä sekä rakentamisesta kullanhuuhdonta-alueella ja muusta alueen käytöstä.

Selvityksen tulee sisältää:

- 1) talteen otetun kullan määrä grammoina
- 2) käsitellyn irtomaan määrä irtokuutiometreinä
- 3) käytetyt tutkimus- ja työmenetelmät
- 4) kultanhuuhdonta-alueella työskentelevien henkilöiden määrä henkilötyöpäivinä
- 5) työskentelyaika kultanhuuhdonta-alueella
- 6) tehdyt maisemointi- ja jätehuoltotoimenpiteet

Selvitys on jätettävä kaivukautta seuraavan vuoden maaliskuun loppuun mennessä.

*Perustelut:* Kaivoslaki (621/2011) 28 §, asetus kaivostoiminnasta (391/2012) 9 §.

#### *Kaivannaisjätteen jätehuoltosuunnitelma ja sen noudattaminen*

Kullanhuuhdontaluvan haltijan on noudatettava viranomaiselle toimittamaansa kaivannaisjätteen jätehuoltosuunnitelmaa.

*Perustelut:* Kaivoslaki (621/2011) 25 §. Kullanhuuhtoja on velvollinen huolehtimaan maa- ja kivennäisjätteen synnyn ehkäisemisestä, sen haitallisuuden vähentämisestä sekä jätteen hyödyntämisestä tai käsittelemisestä.

#### *Vakuus*

Kullanhuuhdontaluvan haltijan on asetettava 3500 euron suuruinen pankkitalletusvakuus Turvallisuus- ja kemikaalivirastolle kaivoslakiin perustuvasta toiminnasta aiheutuneen vahingon ja haitan korvaamista sekä kaivoslain mukaisten jälkitoimenpiteiden suorittamista varten.

Vakuus tulee asettaa ja siihen liittyvät dokumentit toimittaa kaivosviranomaiselle ennen toiminnan aloittamista.

*Perustelut:* Kaivoslaki (621/2011) 107 §

Vakuus määräytyy hakemuksessa esitetyn kaivumenetelmän ja alueen ominaisuuksien perusteella.

Alueella on suunniteltu harjoitettavan konekaivua, kaivumäärän ollessa enintään 3000 m<sup>3</sup> vuodessa. Alue on helposti saavutettavissa.

#### *Ilmoitus kullanhuuhdonta-alueen maastotöistä*

Kullanhuuhdontaluvan haltijan on ilmoitettava etukäteen kirjallisesti alueen hallinnasta vastaavalle Metsähallitukselle sekä alueen paliskunnalle ja saamelaiskäräjille kaikista maastotöistä, jotka voivat aiheuttaa vahinkoa tai haittaa. Maastotöitä koskevassa ilmoituksesta on käytävä ilmi:

- 1) töistä vastaavan henkilön nimi sekä yhteystiedot;
- 2) arvioitu maastotöiden aloitusajankohta ja kesto;
- 3) tarkempi selvitys, mitä maastotöitä tehdään sekä mitä työmenetelmiä ja koneita käytetään;
- 4) arvio toimenpiteiden määrästä;
- 5) alueella työskentelevien henkilöiden lukumäärä;
- 6) arvio maastotöiden vaikutuksista ympäristöön;
- 7) tarvittaessa selvitys muista seikoista, joilla voi olla merkitystä.

Maastotöitä koskevaan ilmoitukseen on liitettävä kartta, johon on merkitty alue, jolla maastotöitä tullaan tekemään. Ilmoitus on tehtävä viimeistään kuukautta ennen maastotöihin ryhtymistä.

*Perustelut:* Kaivoslaki (621/2011) 27 §, Asetus kaivostoiminnasta (391/2012) 7 §.

#### *Jälkitoimenpiteet*

Kun kullanhuuhtontalupa on rauennut tai peruutettu, on kullanhuuhtontaluvan haltijan saatettava kullanhuuhtonta-alue välittömästi yleisen turvallisuuden vaatimaan kuntoon, poistettava rakennukset ja rakennelmat sekä laitteet, huolehdittava alueen kunnostamisesta ja siistimisestä sekä saatettava alue mahdollisimman luonnonmukaiseen ja maisemallisesti tyydyttävään tilaan. Kullanhuuhtontaluvan haltijan on tehtävä viipymättä kirjallinen ilmoitus Turvallisuus- ja kemikaalivirastolle ja Metsähallitukselle, kun edellä mainitut toimenpiteet on saatettu loppuun. Ilmoitus on kuitenkin tehtävä viimeistään vuoden kuluttua luvan raukeamisesta tai peruuttamisesta. Ilmoituksen tulee sisältää tieto jälkitoimenpiteiden päättymispäivästä sekä kuvaus toteutetuista jälkitoimenpiteistä.

*Perustelut:* Kaivoslaki (621/2011) 29 §.

#### *Korvaus alueen hallinnasta vastaavalle viranomaiselle*

Kullanhuuhtontaluvan haltijan on suoritettava Metsähallitukselle vuotuista korvausta 50 euroa hehtaarilta. Kullanhuuhtontakorvaus on ensimmäiseltä vuodelta maksettava viimeistään 30 päivänä siitä, kun kullanhuuhtontalupa on tullut lainvoimaiseksi tai kaivosviranomaisen on antanut määräyksen päätöksen täytäntöönpanosta muutoksenhausta huolimatta. Seuraavina vuosina korvaus on maksettava viimeistään 15 päivänä maaliskuuta.

*Perustelut:* Kaivoslaki (621/2011) 102 §

#### *Vahinkojen ja haittojen korvaaminen kullanhuuhtonta-alueella*

Kullanhuuhtontaluvan haltijan on korvattava kullanhuuhtonta-alueella tapahtuvasta kaivoslakiin perustuvasta toiminnasta aiheutuneet vahingot ja haitat, jollei jonkin toimenpiteen osalta korvauksesta toisin säädetä.

*Perustelut:* Kaivoslaki (621/2011) 103 §.

#### *Luvan muuttaminen*

Mikäli kullanhuuhtontaa koskevien toimenpiteiden määrässä, laadussa tai aikataulussa tapahtuu sellainen muutos, että lupamääräyksiä on tarpeen tarkistaa, on luvanhaltijan haettava kullanhuuhtontaluvan muuttamista kaivosviranomaiselta.

*Perustelut:* Kaivoslaki (621/2011) 69 §.

#### *Luvan jatkaminen*

Mikäli luvan voimassaoloa halutaan jatkaa, tulee hakemus luvan voimassaolon jatkamiseksi toimittaa kaivosviranomaiselle viimeistään kaksi kuukautta ennen luvan voimassaolon päättymistä. Hakemukseen tulee liittää lupaharkinnan kannalta tarpeelliset ja luotettavat selvitykset alueella harjoitetun toiminnasta ja siitä, että alueella on edelleen edellytyksiä löytää kultaa.

*Perustelut:* Kaivoslaki (621/2011) 66 §, asetus kaivostoiminnasta (391/2012) 27 §.

#### *Rakentaminen*

Lupa ei oikeuta kaivoslain mukaisten rakennelmien sijoittamiseen alueelle.

Perustelut: Kaivoslaki (621/2011) 26 §.

Hakemuksen mukaisesti. Alueelle ei ole haettu lupaa rakennelmille

#### *Maastoliikenne*

Kullanhuuhdonta-alueella ja sen ulkopuolella tapahtuva maastoliikenne edellyttää maastoliikennelain mukaisen luvan maanomistajalta.

*Perustelut:* Maastoliikennelaki (1710/1995) 2 luku 4§

#### **Lupahakemuksen käsittely**

##### *Lupahakemuksesta tiedottaminen*

Turvallisuus- ja kemikaalivirasto on tiedottanut hakemuksesta kuuluttamalla sitä 22.12.2021-28.1.2022. Lausunnot ja mielipiteet on tullut toimittaa viimeistään 28.1.2022

Hakija on muuttanut hakemustaan lausuntojen johdosta 1.3.2022.

Turvallisuus- ja kemikaalivirasto on tiedottanut hakemuksesta kuuluttamalla sitä 30.3.2022-6.5.2022. Lausunnot ja mielipiteet on tullut toimittaa viimeistään 6.5.2022

Hakija on muuttanut hakemustaan lausuntojen johdosta 8.8.2022.

Turvallisuus- ja kemikaalivirasto on tiedottanut hakemuksesta kuuluttamalla sitä 31.8.2022-7.10.2022. Lausunnot ja mielipiteet on tullut toimittaa viimeistään 7.10.2022

##### *Lausuntopyynnöt ja lausunnot hakemuksesta*

Hakemuksesta on lähetetty lausuntopyynnöt ja saatu lausunnot seuraavasti:

- 1) Turvallisuus- ja kemikaaliviraston lausuntopyyntö Ivalon paliskunnalle 22.12.2021  
Ivalon paliskunta ei ole antanut lausuntoaan hakemuksesta
- 2) Turvallisuus- ja kemikaaliviraston lausuntopyyntö Metsähallitukselle 22.12.2021  
Metsähallituksen lausunto 27.1.2022

Turvallisuus- ja kemikaalivirasto (Tukes) on pyytänyt Metsähallitukselta lausuntoa koskien Ari Heinosen kullanhuuhdontalupahakemusta HL2021:0040. Haettu alue sijaitsee Palsinojalla, Hammastunturin erämaa-alueella Inarin kunnassa. Lupa-alueen pinta-ala on 6,9 hehtaaria. Kyseessä on konekaivukohde, kaivumäärä on korkeintaan 10000 m3 vuosittain. Tämä lupa-alue on yhteydessä saman hakijan lupa-alueeseen HL2021:0041.

Kaivoslain 4. luvun 23 § viimeinen lause: Kullanhuuhdonta-alueen on oltava yhtenäinen ja suuruudeltaan enintään seitsemän hehtaaria. Metsähallitus esittää lupaviranomaisen lupaa harkitessaan ottavan huomioon, että lain mainitsemaa enimmäispinta-alaa ei keinotekoisesti pystyttäisi laajentamaan lupia vierekkäin hakemalla. Tämä korostuu erityisesti konekaivuluissa.

Haetulta alueelta ei tällä hetkellä tunneta uhanalaisten tai luontodirektiivin eläin- tai kasvilajien esiintymiä Metsähallituksen LajiGis- tai Suomen Lajitietokeskuksen laji.fi - tietokannoissa.

Alueelta ei tunneta muinaismuistolain (295/1963) suojaamia muinaisjäännöksiä, rakennusperintökohteita tai muita kulttuuriperintökohteita. Muinaismuistolain suojaamat kiinteät muinaisjäännökset ovat rauhoitettuja muistoina Suomen aikaisemmasta asutuksesta ja historiasta. Yli 100-vuotiaat rakennusten ja rakennelmien rauniot ja muut ihmistoiminnan jättämät jäännökset ovat kiinteitä muinaisjäännöksiä. Jos maata kaivettaessa tai muuta työtä suoritettaessa tavataan mahdollinen muinaisjäännos, on työ muinaisjäännöksen kohdalta heti keskeytettävä ja ilmoitettava kohde Saamelaismuseo Siidalle, joka päättää jatkotoimenpiteistä. Ilman muinaismuistolain nojalla annettua lupaa kiinteän muinaisjäännöksen kaivaminen, peittäminen, muuttaminen, vahingoittaminen, poistaminen ja muu siihen kajoaminen on kielletty. Myös muut alueella mahdollisesti olevat kulttuuriperintökohteet, kuten merkittävät nuoremmat kullankaivun historiaan liittyvät jäännökset, tulee ottaa huomioon maankäytössä niin, että niitä ei vahingoiteta.

Mikäli Tukes päätyy lupaharkinnassaan kullanhuuhdontaluvan myöntämiseen, tulee alla olevat Metsähallituksen esittämät seikat ottaa lupapäätöksessä huomioon.

Metsähallituksen kanssa on sovittava mm. seuraavista asioista:

- Pystypuiden kaataminen on kielletty. Mikäli kullanhuuhdonta-alueella on puustoa tutkimustyön esteenä, on puiden poistamisesta sovittava ennakkoon.
- Metsähallitus ei myy maapuuta polttopuuksi.
- Ajoneuvoilla liikkuminen metsäautoteiden ulkopuolella vaatii Metsähallituksen maastoliikenneluvan.

Metsähallitus pyytää Turvallisuus- ja kemikaalivirastoa muistuttamaan kaivajaa seuraavista asioista mahdollisen kullanhuuhdontaluvan myöntämisen yhteydessä:

- Kaivutoiminta tulee tapahtua siten, että alapuoliseen vesistöön ei pääse liettymistä aiheuttavaa mineraaliainesta eikä ravinteita. Maa-ainesten pääsy alapuoliseen vesistöön voidaan estää riittävällä veden kierrätyksellä ja saostusaltailla.
- Kaivutyöhön liittyvä leiriytyminen ja muu toiminta tulee tapahtua kullanhuuhdonta-alueen sisäpuolella.
- Kaikille rakennelmille (mainittu myös lupahakemuksessa) on hankittava etukäteen kaikki tarvittavat luvat.
- Kaivukauden päättyessä on jyrkät kaivantojen reunat luiskattava. Reunat on myös merkittävä maastoon riittävän näkyvästi. Näillä toimenpiteillä parannetaan maaston muiden käyttäjien turvallisuutta ja estetään vahinkoja.



Metsähallitus katsoo, että kullanhuuhdontaluvan saaja on kaikilta osin vastuussa Metsähallitukselle ja/tai kolmannelle osapuolelle kaivutoiminnasta mahdollisesti aiheutuvista vahingoista.

Lausuntopyynnössään Tukes pyysi samalla kaivoslain 38 §:n nojalla myös Metsähallituksen perusteltua näkemystä alueen hallinnasta vastaavana viranomaisena hakemuksen mukaisen toiminnan vaikutuksesta saamelaisten oikeudelle alkuperäiskansana ylläpitää ja kehittää kieltään ja kulttuuriaan huomioiden alueen läheisyydessä olevat muut vastaavat luvat ja muut maankäyttömuodot. Hallituksen esityksessä kaivoslaista todetaan, että arvioinnissa olisi lähinnä tarpeen kiinnittää huomiota saamelaiskulttuurin kannalta tärkeänä pidettävään poronhoitoon kohdistuviin vaikutuksiin.

Metsähallitus toteaa, ettei sillä ole tarvittavaa tietoa ja osaamista saamelaiskulttuurille aiheutuvien vaikutusten arviointiin. Metsähallituksen näkemyksen mukaan Saamelaiskäräjät on oikea taho arvioimaan vaikutuksia saamelaiskulttuuriin.

3) Turvallisuus- ja kemikaaliviraston lausuntopyyntö Inarin kunnalle 22.12.2021

Inarin kunnan lausunto 17.1.2022

Hakemuksen osalta ei voimassa olevien kunnallisten kaavojen kannalta ole huomautettavaa.

4) Turvallisuus- ja kemikaaliviraston lausuntopyyntö Lapin elinkeino-, liikenne- ja ympäristökeskukselle 22.12.2021

Lapin elinkeino-, liikenne- ja ympäristökeskuksen lausunto 26.1.2022

Turvallisuus- ja kemikaalivirasto (Tukes) on pyytänyt kaivoslain (621/2011) 37 §:n nojalla Lapin ELY-keskuksen lausuntoa yllä mainituista Ossi Hyvösen kullanhuuhdontalupahakemuksista.

Alueet sijaitsevat Inarin kunnassa, Palsinojan latvalla, Hammastunturin erämaa-alueella. Palsinoja laskee Ivalojokeen. Alueiden yhteispinta-ala on n. 12,4 hehtaaria. Alueilla ei ole ympäristölupaa. Hakija varautuu molemmilla alueilla 10 000 m<sup>3</sup>/vuosi konekaivuuseen.

Lapin ELY-keskuksen lausunto

Alueet sijaitsevat Paatsjoen vesistöissä Palsitunturinpuron vesistöalueella 71.422. Palsinojan suuhun määritetyn purkupisteen mukainen valuma-alue on noin 4 500 hehtaaria.

Tällä on tällä hetkellä 72 eri kullanhuuhdonta-alueita (lapio- sekä konekaivualueita). Näiden alueiden yhteispinta-ala on noin 360 hehtaaria. Valtaosa alueista on keskittynyt Palsinojan uoman ja sen sivupurojen tai norojen varsille. Paikkatietotarkastelun perusteella noin 60 % Palsinojan pääuomasta on kullanhuuhdonta-alueiden sisällä. Vaikka kullanhuuhdonta-alueiden suhteellinen osuus tarkastelualueesta on pieni, toiminnan keskittyminen uomien varteen korostaa toiminnan vaikutuksia niihin. Ympäristöluvallisia konekaivualueita on tällä

hetkellä 19 kpl, joiden ympäristölupien mukainen vuotuinen kaivuumäärä voi olla enintään noin 97 000 m<sup>3</sup>.

Haettavana olevilta kullanhuuhdonta-alueilta ei ole tiedossa ympäristöhallinnon käytössä olevan lajiGis-tietojärjestelmän tai laji.fi viranomaisportaalin mukaan uhanalaisten lajien esiintymiä. ELY-keskus toteaa kuitenkin, ettei alueelta ole tehty ympäristöhallinnon toimesta uhanalaisinventointeja. Näin ollen hakemusalueella saattaa olla uhanalaisten ja direktiivilajien esiintymiä, jotka eivät ole ympäristöhallinnon tiedossa. Mikäli alueelta havaitaan edellä mainittuja lajeja, on huuhdontatoiminta järjestettävä siten, ettei siitä aiheudu luonnonsuojelulaissa kiellettyä seurausta, kuten lajin heikentämistä tai häviämistä eikä lajin elinympäristön heikentämistä tai tuhoutumista.

Tarvittaessa laji- ja luontotyyppiesiintymät on rajattava huuhdonta-alueen ulkopuolelle, ellei esiintymien säilymistä voida turvata muilla toimenpiteillä.

Lapin ELY-keskus pyytää päätösharkinnassa kiinnittämään huomiota KHO:n 25.11.2020 antamaan päätökseen dno 3374/1/19, jossa KHO päätöksellään supisti konekaivuualuetta poronhoidolle mahdollisesti aiheutuvien vaikutusten vuoksi. Palsi original rajoittuu kyseiseen kullanhuuhdonta-alueeseen.

Koneellinen kullanhuuhdonta hakemuksissa kuvattuna suurusena vaatii ympäristönsuojelulain mukaisen luvan ja Lapin ELY -keskus ottaa luvan hakemusvaiheessa kantaa luvan myöntämisen edellytyksiin.

Koneellista kullankaivuuta ei saa aloittaa ennen kuin ympäristönsuojelulain mukainen lupa on myönnetty ja Turvallisuus- ja kemikaalivirasto on myöntänyt kullanhuuhdontaluvan, ja päätökset ovat lainvoimaisia tai lupa toiminnan aloittamiseen myönnetään muutoksenhausta huolimatta.

5) Turvallisuus- ja kemikaaliviraston lausuntopyyntö Saamelaiskäräjille 22.12.2021  
Saamelaiskäräjien lausunto 26.1.2022

Saamelaiskäräjien lakisääteisenä tehtävänä on hoitaa saamelaisten omaa kieltä ja kulttuuria sekä saamelaisten asemaa alkuperäiskansana koskevat asiat (saamelaiskäräjälaki 5 §). Ennen asian ratkaisemista Tukes varaa Saamelaiskäräjille mahdollisuuden selvittää hakemuksen mukaisesta toiminnasta aiheutuvat vaikutukset saamelaisten oikeudelle alkuperäiskansana ylläpitää ja kehittää omaa kieltään ja kulttuuriaan, harkita mahdollisten haittojen vähentämiseksi ja ehkäisemiseksi tarvittavat toimenpiteet sekä ottaa kantaa saamelaiskäräjistä annetun lain 9 §:n säädettyjen neuvottelujen tarpeellisuuteen.

Saamelaisten kotiseutualueelle kohdistuvalle kullanhuuhdonnalle ei saa myöntää lupaa, jos luvan mukainen toiminta yksin tai yhdessä muiden vastaavien lupien tai alueiden muiden

käyttömuotojen kanssa olennaisesti heikentäisi edellytyksiä harjoittaa perinteisiä saamelaiselinkeinoja taikka muutoin ylläpitää ja kehittää saamelaiskulttuuria (kaivoslaki 50 §). Jos on mahdollista poistaa lupaharkinnassa esille tullut luvan myöntämisen este lupamääräyksiin, voidaan lupa myöntää (kaivoslaki 50 §).

Kaivoslaki (38 §) edellyttää, että lupaharkinnan pohjaksi selvitetään yhteistyössä saamelaiskäräjien, alueen paliskuntien, alueen hallinnasta vastaavan viranomaisen tai laitoksen ja hakijan kanssa kullanhuhdontaluvan mukaisesta toiminnasta saamelaiskulttuurin ylläpitämiseen kohdistuvat vaikutukset ja että haittojen vähentämiseksi ja estämiseksi harkitaan tarvittavat toimenpiteet. Asiaa selvitettäessä tulee ottaa huomioon: 1) hakemuksessa tarkoitetun alueen läheisyydessä voimassa olevat vastaavat luvat; 2) mitä saamelaisten oikeuden kannalta alkuperäiskansana tärkeitä alueita hakemus koskee; 3) muut saamelaisten oikeutta alkuperäiskansana häiritsevät alueiden käyttö-muodot hakemuksessa tarkoitetulla alueella ja sen läheisyydessä (kaivoslaki 38 §).

Kuulemisen kohteena oleva toiminta

Kuuleminen koskee kahta kullanhuhdontalupahakemusta Palsinojan latvalla, joissa hakija on sama henkilö. Lupa-alue PayPalsi on kooltaan 6,9 ha (lupatunnus HL2021:0040) ja Palsi original 5,5 ha (lupatunnus HL2021:0041). Hakemukset ovat keskenään samansisältöiset. Lupa-alueet sijoittuvat peräkkäin Palsinojan uoman varteen. Hakijan toiminta-alue on siis kooltaan 12,4 ha. Suunniteltu toiminta käsittää koneellista kullanhuhdontaa, vuotuinen kaivumäärä on 20 000 m<sup>3</sup> alueilla yhteensä. Rakennuksia tai rakennelmia varten ei haeta lupaa. Kaivannaisjätteen jätehuoltosuunnitelma on laadittu. Toimintaan ei ole ympäristönsuojelulain mukaista lupaa.

Hakijalla on samanaikaisesti vireillä lupahakemukset HL2021:0046 Tervakuja (lupa-alueen pinta-ala 6,93 ha, koneellinen kullankaivu 10 000 m<sup>3</sup>/v.) ja HL2021:0047 Linnuntie (lupa-alueen pinta-ala 6,92 ha, koneellinen kullankaivu 10 000 m<sup>3</sup>/v.), jotka sijaitsevat nyt käsillä olevista lupa-alueista etelään niiden välittömässä läheisyydessä ja joita koskevat lupahakemukset ovat nyt kyseessä olevien lupahakemusten kanssa samansisältöiset.

Kokonaisuudessaan hakijan Palsinojan latva-alueelle suunnittelema toiminta koskee siis 40 000 m<sup>3</sup>/v. ja toiminta-alue on 26,25 ha.

Saamelaiskulttuuriin kohdistuvien vaikutusten selvittäminen

Saamelaiskäräjät toteaa, että kaivosviranomaisen tarkoittamaa selvitystä varten on aineistoa Palsinojan latva-alueelle sijoittuvien lupahakemusten yhteydessä toimitetuissa Saamelaiskäräjien lausunnoissa. Saamelaiskäräjät painottaa nyt kyseessä olevan toiminnan osalta yhteisvaikutusten huomioimista kaivoslain mukaisessa harkinnassa tilanteessa, jossa

voidaan todeta koneellisen kullankaivun seurauksena aiheutuvan merkittävää laidunpoistumaa ja riskiä suunnitelmallisen poronhoidon toimien häiriintymiselle.

Porojen laiduntamisen häiriytymisen voi kyseessä olevalla alueella olettaa olevan huomattavaa kullanhuuhtontakauden alettua. Tarkastelussa on otettava huomioon kaivosviranomaisen maankäyttöselvityksen ohella, että paliskunnan kokonaispinta-ala pitää sisällään kaikki muut alueidenkäyttömuodot sen lisäksi, että paliskunnassa kesä- ja talvilaidunalueet sijaitsevat pääsääntöisesti kasvillisuudeltaan erityyppisillä alueilla. Tästä syystä voi ennakkollisesti arvioida kullanhuuhtontatoimintaa alueella olevan syytä rajoittaa.

Lisäksi Saamelaiskäräjät näkee, että tarkastelussa on huomioitava ympäristönsuojelulain soveltamista kullanhuuhtontalupa-asiassa koskeneen korkeimman hallinto-oikeuden ratkaisun KHO:2020:124 (25.11.2020 dnro 3374/1/19) merkitys Ivalon paliskunnan alueelle sijoittuvia kullanhuuhtontalupahakemuksia koskevassa lupaharkinnassa. Nyt kyseessä olevan toiminnan osalta lupamääräysten tulee olla samansuuntaisia KHO ratkaisun kanssa porojen laidunkierron turvaamiseksi. Koska nyt kyseessä olevat lupahakemukset nimenomaan tarkoittavat koneellista kullanhuuhtontaa, tämä tarkoittaa, että lupa-alueita Palsi original HL2021:0041 ei tule myöntää ja että lupa-alueita PayPalsi HL2021:0040 tulee rajata linjassa KHO:n päätöksen kanssa kulkureitin turvaamiseksi.

#### Johtopäätökset

Saamelaiskäräjät näkee tarpeelliseksi, että kaivosviranomaisen tiedottaa lupien hakijaa ja Lapin ELY-keskusta siitä, että hakijan koneellista kullanhuuhtontaa varten haetut alueet yhteensä ylittävät maa-ainesten ottamisen ja avolouhosten ympäristövaikutusten ennakkollisen arvioimisen kynnyksen 25 ha ja että toimintaan tulee soveltaa YVA-sääntelyä. Ympäristönsuojelulain mukainen lupa ja kaivoslain mukainen lupa olisi hyvä myöntää samanaikaisesti, koska lupamenettelyissä on katsottu olevan päällekkäisyyksiä ja koska molemmissa lupamenettelyissä tulee arvioida yhden ja saman toiminnan vaikutuksia saamelaiskulttuuriin. Lupahakemus Palsi original HL2021:0041 tulee hylätä ja lupahakemus PayPalsi HL2021:0040 tulee ratkaista linjassa KHO:2020:124 päätöksen kanssa.

#### 6) Turvallisuus- ja kemikaaliviraston lausuntopyyntö Saamelaismuseo Siidalle 22.12.2021 Saamelaismuseo Siidan lausunto 28.1.2022

Turvallisuus- ja kemikaalivirasto on pyytänyt Saamelaismuseo Siidalta lausuntoa Ossi Hyvösen kullanhuuhtontalupahakemuksista HL2021:0040 PayPalsi ja HL2021:0041 Palsi original. Saamelaismuseo Siida on saamelaisalueella toimivaltainen viranomaisen arkeologisen kulttuuriperinnön sekä maiseman ja rakennusperinnön suojelun ja hoidon suhteen.

Kullanhuuhdontalupahakemusalueet HL2021:0040 ja 0041 sijaitsevat Inarin kunnassa Palsinojan varrella, Ristiinamoroston eli Multatunturin luoteis- ja länsiosassa. Lupa-alueiden pinta-alat ovat 6,9 ha ja 5,5 ha. Hakemuksien voimassaoloaika on 4 vuotta. Kyseessä on koneellinen kullankaivu ja vuosittainen kaivumäärä on kummallakin alueella enimmillään 10 000 m<sup>3</sup>. Hakemuksien liitteenä on kaivannaisjätteen jätehuoltosuunnitelmat.

Lupahakemusalueet ovat Pohjois-Lapin maakuntakaavassa merkinnällä Hammastunturin erämaa-alue Se 6515. Hammastunturin erämaa-alueen kehittämisperiaatteena on, että alueen erämaaluonne säilytetään, saamelaiskulttuurin ja luontaiselinkeinojen tarpeet turvataan sekä kehitetään luonnon monipuolisen käytön edellytyksiä. Lupahakemusalueet kuuluvat saamelaisalueeseen ja ovat erityisesti poronhoitoa varten tarkoitettua aluetta, sijaiten Ivalon paliskunnan alueella.

Lupahakemusalueilla ei ole valtakunnallisesti merkittäviä rakennettuja kulttuuriympäristöjä (RKY) eikä tunnettuja muinaismuistolailla (295/1963) suojeltuja kiinteitä muinaisjäännöksiä. Jos alueilla kaivutyön aikana havaitaan merkkejä esihistoriallisen ihmisen toiminnasta, kuten liesiä tai muinaisesineitä, työt on löytöpaikalla keskeytettävä ja löydöistä on ilmoitettava museoviranomaisille, tässä tapauksessa Saamelaismuseumo Siidan arkeologille.

Yksittäisinä lupahakemusalueina HL2021:0040 ja 0041 eivät tässä laajuudessa uhkaa eikä vähennä alueen kulttuuriperintöarvoja. Kullanhuuhdontalupahakemusten kokonaisvaltaiselle tarkastelulle on selkeä tarve tilanteessa, jossa yksittäiset, pinta-alaltaan pienet huuhdonta-alueet käytännössä muodostavat suuren yhtenäisen alueen. Suuruudeltaan enintään 7 hehtaarin vierekkäisiä kullanhuuhdonta-alueita tulee voida käsitellä laajempina aluekokonaisuuksina, esimerkiksi jokilaaksoittain tai muuten alueittain, jotta kullanhuuhdonnan kokonaisvaikutuksia voidaan arvioida maiseman, kulttuuriperinnön ja luonnonympäristön kannalta.

Näin ollen Saamelaismuseumo Siida kehottaa Tukesia vastaavana lupa- ja valvontaviranomaisena käsittelemään kullanhuuhdontalupahakemuksia alueellisina kokonaisuuksina ja arvioimaan niiden yhteisvaikutuksia kyseisen alueen kulttuuriperintöön ja luonnonympäristöön sekä erityisesti maisemaan.

Hakemuksen uudelleen kuuleminen:

- 7) Turvallisuus- ja kemikaaliviraston lausuntopyyntö Ivalon paliskunnalle 30.3.2022  
Ivalon paliskunta ei ole antanut lausuntoaan hakemuksesta
  
- 8) Turvallisuus- ja kemikaaliviraston lausuntopyyntö Metsähallitukselle 30.3.2022  
Metsähallituksen lausunto 5.5.2022

Turvallisuus- ja kemikaalivirasto (Tukes) on pyytänyt Metsähallitukselta lausuntoa koskien Ossi Hyvösen kullanhuuhdontalupahakemusta HL2021:0040. Haettu alue sijaitsee

Palsinojalla, Hammastunturin erämaa-alueella Inarin kunnassa. Lupa-alueen pinta-ala on 6,9 hehtaaria. Kyseessä on konekaivukohde, kaivumäärä on korkeintaan 10000 m<sup>3</sup> vuosittain.

#### Hammastunturin erämaa

Hakemusalue sijaitsee Hammastunturin erämaa-alueella. Erämaalaissa (62/1991) tarkoitettut erämaa-alueet on perustettu alueiden erämaaluonteen säilyttämiseksi, saamelaiskulttuurin ja luontaiselinkeinojen turvaamiseksi sekä luonnon monipuolisen käytön ja edellytysten kehittämiseksi. Kun kullanhuuhtontaa on tarkoitus harjoittaa erämaa-alueilla, on toiminnassa otettava huomioon erämaalain 2 §:ssä säädetyt yleiset tavoitteet. Tukesin aineiston perusteella (tilanne 30.3.2022) Hammastunturin erämaan alueella on voimassa olevia kullanhuuhtontalupia 109 kappaletta 476 hehtaarin alueella. Vastaavasti kullanhuuhtontalupahakemuksia on 53 kappaletta 214 hehtaarin alueella.

Metsähallituksen näkemyksen mukaan hakemusalueen sijainti erämaa-alueella korostaa lupaviranomaisen kaivoslain 38 §:n mukaista selvittämisvelvoitetta sekä 50 §:n 1 momentin 1 kohdan mukaista harkintaa saamelaiselinkeinoille ja saamelaiskulttuurille aiheutuvista yhteisvaikutuksista.

#### Uhanalaiset eläin- ja kasvilajit

Haetulta alueelta ei tällä hetkellä tunneta uhanalaisten tai luontodirektiivin eläin- tai kasvilajien esiintymiä Metsähallituksen LajiGis- tai Suomen Lajitietokeskuksen laji- tietokannoissa.

#### Kalasto

Metsähallitus edellyttää, että kaivutoiminta tulee tapahtua siten, että alapuoliseen vesistöön ei pääse liettymistä aiheuttavaa kiintoainesta eikä raskasmetalleja ja ravinteita. Palsinoja sivupuroineen on merkittävää Ivalojoen alkuperäisen vaeltavan taimenen lisääntymis- ja poikastuotantoaluetta. Taimenen lisäksi vesistöalueella on alkuperäisiä harjus-, siika-, hauki- ja ahvenkantoja. Kalakantojen selviytyminen ympäristömuutoksista perustuu niiden riittävän laajaan geenipohjaan. Lohikalojen osalta geenipohjan monimuotoisuutta lisää vesistöalueen osakannat. Taimenen osalta jokainen sivupuro aina latvoille asti turvaa Ivalojoen alkuperäisen taimenkannan olemassaolon. Ivalojoen sivujokien taimenten poikastiheydet ovat olleet laskusuunnassa viime vuosien aikana. Vuonna 2020 sivujokien poikastiheydet olivat vain noin puolet vuosien 2000–2020 keskiarvosta (LUKE 97/2021: Inarijärven ja sen sivuvesistöjen kalataloudellinen velvoitetarkkailu 2020). Kullankaivusta johtuvat, ajoittaisestikin korkeat kiintoainepitoisuudet muodostavat uhan näille taimenkannoille. Korkeasta kiintoainepitoisuudesta on haittaa myös muulle alueen kalastolle.

#### Kulttuuriperintö

Alueelta ei tunneta muinaismuistolain (295/1963) suojaamia muinaisjäännöksiä, rakennusperintökohteita tai muita kulttuuriperintökohteita. Muinaismuistolain suojaamat kiinteät muinaisjäännökset ovat rauhoitettuja muistoina Suomen aikaisemmasta asutuksesta ja historiasta. Yli 100-vuotiaat rakennusten ja rakennelmien rauniot ja muut ihmistoiminnan jättämät jäännökset ovat kiinteitä muinaisjäännöksiä. Jos maata kaivettaessa tai muuta työtä suoritettaessa tavataan mahdollinen muinaisjäännos, on työ muinaisjäännöksen kohdalta heti keskeytettävä ja ilmoitettava kohde Saamelaismuseum Siidalle, joka päättää jatkotoimenpiteistä. Ilman muinaismuistolain nojalla annettua lupaa kiinteän muinaisjäännöksen kaivaminen, peittäminen, muuttaminen, vahingoittaminen, poistaminen ja muu siihen kajoaminen on kielletty. Myös muut alueella mahdollisesti olevat kulttuuriperintökohteet, kuten merkittävät nuoremmat kullankaivun historiaan liittyvät jäännökset, tulee ottaa huomioon maankäytössä niin, että niitä ei vahingoiteta.

#### Yleiset asiat

Mikäli Tukes päätyy lupaharkinnassaan kullanhuuhdontaluvan myöntämiseen, tulee alla olevat Metsähallituksen esittämät seikat ottaa lupapäätöksessä huomioon.

Metsähallituksen kanssa on sovittava mm. seuraavista asioista:

- Pystypuiden kaataminen on kielletty. Mikäli kullanhuuhdonta-alueella on puustoa tutkimustyön esteenä, on puiden poistamisesta sovittava ennakkoon.
- Metsähallitus ei myy maapuuta polttopuuksi.
- Ajoneuvoilla liikkuminen metsäautoteiden ulkopuolella vaatii Metsähallituksen maastoliikenneluvan.

Metsähallitus pyytää Turvallisuus- ja kemikaalivirastoa muistuttamaan kaivajaa seuraavista asioista

mahdollisen kullanhuuhdontaluvan myöntämisen yhteydessä:

- Kaivutoiminta tulee tapahtua siten, että alapuoliseen vesistöön ei pääse liettymistä aiheuttavaa mineraaliainesta eikä ravinteita. Maa-ainesten pääsy alapuoliseen vesistöön voidaan estää riittävällä veden kierrätyksellä ja saostusaltailla.
- Kaivutyöhön liittyvä leiriytyminen ja muu toiminta tulee tapahtua kullanhuuhdonta-alueen sisäpuolella.
- Kaikille rakennelmille (mainittu myös lupahakemuksessa) on hankittava etukäteen kaikki tarvittavat luvat.
- Kaivukauden päättyessä on jyrkät kaivantojen reunat luiskattava. Reunat on myös merkittävä maastoon riittävän näkyvästi. Näillä toimenpiteillä parannetaan maaston muiden käyttäjien turvallisuutta ja estetään vahinkoja.

Metsähallitus katsoo, että kullanhuuhdontaluvan saaja on kaikilta osin vastuussa Metsähallitukselle ja/tai kolmannelle osapuolelle kaivutoiminnasta mahdollisesti aiheutuvista vahingoista.

Vaikutus saamelaiskulttuuriin

Lausuntopyynnössään Tukes pyysi samalla kaivoslain 38 §:n nojalla myös Metsähallituksen perusteltua näkemystä alueen hallinnasta vastaavana viranomaisena hakemuksen mukaisen toiminnan vaikutuksesta saamelaisten oikeudelle alkuperäiskansana ylläpitää ja kehittää kieltään ja kulttuuriaan huomioiden alueen läheisyydessä olevat muut vastaavat luvat ja muut maankäyttömuodot. Hallituksen esityksessä kaivoslaista todetaan, että arvioinnissa olisi lähinnä tarpeen kiinnittää huomiota saamelaiskulttuurin kannalta tärkeänä pidettävään poronhoitoon kohdistuviin vaikutuksiin.

Metsähallitus toteaa, ettei sillä ole tarvittavaa tietoa ja osaamista saamelaiskulttuurille aiheutuvien vaikutusten arviointiin. Metsähallituksen näkemyksen mukaan Saamelaiskäräjät on oikea taho arvioimaan vaikutuksia saamelaiskulttuuriin.

9) Turvallisuus- ja kemikaaliviraston lausuntopyyntö Inarin kunnalle 30.3.2022

Inarin kunnan lausunto 3.5.2022

Hakemuksen osalta ei voimassa olevien kunnallisten kaavojen kannalta ole huomautettavaa.

10) Turvallisuus- ja kemikaaliviraston lausuntopyyntö Lapin elinkeino-, liikenne- ja ympäristökeskukselle 30.3.2022

Lapin elinkeino-, liikenne- ja ympäristökeskuksen lausunto 4.5.2022

Turvallisuus- ja kemikaalivirasto (Tukes) on pyytänyt kaivoslain (621/2011) 37 §:n nojalla Lapin ELY-keskuksen lausuntoa yllä mainituista Ossi Hyvösen kullanhuhdantalupahakemuksista.

Alueet sijaitsevat Inarin kunnassa, Palsinojan latvalla, alue PayPalsi sijoittuu Hammastunturin erämaa-alueelle. Palsinoja laskee Ivalojokeen. Alueiden yhteispinta-ala on n. 14 hehtaaria. Alueilla ei ole ympäristölupaa. Hakija varautuu alueella PayPalsi enintään 5 000 m<sup>3</sup>/vuosi konekaivuuseen ja alueella Tervakuja enintään 500 m<sup>3</sup>/vuosi konekaivuuseen.

Lapin ELY-keskuksen lausunto

Alueet sijaitsevat Paatsjoen vesistöissä Palsitunturinpuron vesistöalueella 71.422. Palsinojan suuhun määritetyn purkupisteen mukainen valuma-alue on noin 4 500 hehtaaria.

Valuma-alueella on tällä hetkellä 72 eri kullanhuhdonta- aluetta (lapio- sekä konekaivualueita). Näiden alueiden yhteispinta-ala on noin 360 hehtaaria. Valtaosa alueista on keskittynyt Palsinojan uoman ja sen sivupurojen tai norojen varsille.

Paikkatietotarkastelun perusteella noin 60 % Palsinojan pääuomasta on kullanhuhdonta-alueiden sisällä. Vaikka kullanhuhdonta-alueiden suhteellinen osuus tarkastelualueesta on pieni, toiminnan keskittyminen uomien varteen korostaa toiminnan vaikutuksia niihin.

Ympäristöluvallisia konekaivualueita on tällä hetkellä 19 kpl, joiden ympäristölupien mukainen vuotuinen kaivuumäärä voi olla enintään noin 97 000 m<sup>3</sup>.



Haettavana olevilta kullanhuuhdonta-alueilta ei ole tiedossa ympäristöhallinnon käytössä Laji.fi viranomaisportaalin mukaan uhanalaisten lajien esiintymiä. ELY-keskus toteaa kuitenkin, ettei alueelta ole tehty ympäristöhallinnon toimesta uhanalaisinventointeja. Näin ollen hakemusalueella saattaa olla uhanalaisten ja direktiivilajien esiintymiä, jotka eivät ole ympäristöhallinnon tiedossa. Mikäli alueelta havaitaan edellä mainittuja lajeja, on huuhdonta-alueen toiminta järjestettävä siten, ettei siitä aiheudu luonnonsuojelulaissa kiellettyä seurausta, kuten lajin heikentämistä tai häviämistä eikä lajin elinympäristön heikentämistä tai tuhoutumista.

Tarvittaessa laji- ja luontotyyppiesiintymät on rajattava huuhdonta-alueen ulkopuolelle, ellei esiintymien säilymistä voida turvata muilla toimenpiteillä. Lajitietoa voi tarkastella ja ladata Suomen lajitietokeskuksen Laji.fi-sivuston kautta. Myös ympäristöhallinnon yhteisestä lajitiedon tallennusjärjestelmästä LajiGIS:stä, tiedot siirretään kerran viikossa laji.fi -järjestelmään. Laji.fi:ssä on lajiaineistoja myös lukuisista muista lähteistä, esim. museoiden tietokannoista. Suurin osa lajiaineistosta on suoraan kaikkien nähtävissä Laji.fi-sivustolla, mutta joidenkin sensitiivisten lajien paikkatiedot on karkeistettu esim. 1 km tai 5 km ruudun tarkkuudelle. Nämä käyttörajoitetut aineistot saa käyttöönsä kirjautumalla Laji.fi-sivustolle ja tekemällä aineistopyynnön tietyltä alueelta.

Hakemuksissa kuvattu toiminta vaatii ympäristönsuojelulain mukaisen luvan (Ympäristönsuojelulaki 527/2014 liite 1, taulukko 2 kohta 7a) ja/tai ympäristönsuojelulain mukaisen ilmoituspäätöksen (YsL 115 a §. liite 4.).

Lapin ELY -keskus ottaa luvan hakemusvaiheessa kantaa luvan myöntämisen edellytyksiin. Lisäksi toiminta voi edellyttää vesilain mukaista lupaa tai oikeutta.

Lupaharkinnassa tulee huomioida myös eri toimintojen yhteisvaikutukset. Koska Hyvönen on muuttanut ja pienentänyt suunnitelmiaan huomattavasti (Lapin ELY-keskuksen lausunnot 25.1.2022 ja 14.3.2022) Lapin ELY-keskus katsoo, ettei suunnitellun toiminnan vuoksi ole tarvetta YVA-menettelylle.

Koneellista kullankaivuuta ei voi aloittaa ennen kuin ympäristönsuojelulain mukainen lupa on myönnetty ja Turvallisuus- ja kemikaalivirasto on myöntänyt kullanhuuhdonta-luvan, ja päätökset ovat lainvoimaisia tai lupa toiminnan aloittamiseen myönnetään muutoksenhausta huolimatta.

11) Turvallisuus- ja kemikaaliviraston lausuntopyyntö Saamelaiskäräjille 30.3.2022  
Saamelaiskäräjien lausunto 5.5.2022

Lähtökohdat ja sääntely

Saamelaiskäräjien lakisääteisenä tehtävänä on hoitaa saamelaisten omaa kieltä ja kulttuuria sekä saamelaisten asemaa alkuperäiskansana koskevat asiat (saamelaiskärjälaki 5 §).

Ennen asian ratkaisemista Tukes varaa Saamelaiskäräjille mahdollisuuden selvittää hakemuksen mukaisesta toiminnasta aiheutuvat vaikutukset saamelaisten oikeudelle alkuperäiskansana ylläpitää ja kehittää omaa kieltään ja kulttuuriaan, harkita mahdollisten haittojen vähentämiseksi ja ehkäisemiseksi tarvittavat toimenpiteet sekä ottaa kantaa saamelaiskäräjistä annetun lain 9 §:n säädettyjen neuvottelujen tarpeellisuuteen.

Saamelaisten kotiseutualueelle kohdistuvalle kullanhuuhdonnalle ei saa myöntää lupaa, jos luvan mukainen toiminta yksin tai yhdessä muiden vastaavien lupien tai alueiden muiden käyttömuotojen kanssa olennaisesti heikentäisi edellytyksiä harjoittaa perinteisiä saamelaiselinkeinoja taikka muutoin ylläpitää ja kehittää saamelaiskulttuuria (kaivoslaki 50 §). Jos on mahdollista poistaa lupa-harkinnassa esille tullut luvan myöntämisen este lupamääräyksen, voidaan lupa myöntää (kaivoslaki 50 §).

Kaivoslaki (38 §) edellyttää, että lupaharkinnan pohjaksi selvitetään yhteistyössä saamelaiskäräjien, alueen paliskuntien, alueen hallinnasta vastaavan viranomaisen tai laitoksen ja hakijan kanssa kullanhuuhdontaluvan mukaisesta toiminnasta saamelaiskulttuurin ylläpitämiseen kohdistuvat vaikutukset ja että haittojen vähentämiseksi ja estämiseksi harkitaan tarvittavat toimenpiteet. Asiaa selvitettäessä tulee ottaa huomioon: 1) hakemuksessa tarkoitettun alueen läheisyydessä voimassa olevat vastaavat luvat; 2) mitä saamelaisten oikeuden kannalta alkuperäiskansana tärkeitä alueita hakemus koskee; 3) muut saamelaisten oikeutta alkuperäiskansana häiritsevät alueiden käyttömuodot hakemuksessa tarkoitettulla alueella ja sen läheisyydessä (kaivoslaki 38 §).

Kaivoslain 38 §:n mukainen yhteistyömenettely selvityksen laatimiseksi lupaharkinnan pohjaksi edellyttäisi laajempaa yhteistoimintaa kuin nykyinen kuulemismenettely ja siihen osallistuminen.<sup>1</sup>

Ennen kuin tällainen laajempi menettely on luotu, Saamelaiskäräjät pyrkii huomioimaan resurssiensa rajoissa alkuperäiskansaoikeuden dosentti Heinämäen suosituksen esittää mahdollisimman yksityiskohtaisesti oma arvionsa suunnitellun toiminnan vaikutuksista saamelaiskulttuurille.<sup>2</sup>

Kuulemisen kohteena oleva toiminta

Lupa-alue PayPalsi on kooltaan 7 ha (lupatunnus HL2021:0040) ja sijoittuu Palsinojan uomalle ja sen rannalle. Hakemuksellaan hakija päivittää aiempaa toimintasuunnitelmaansa, johon kuului nyt käsillä olevan alueen lisäksi kolme lupa-aluetta tämän yhteydessä. Lupa-alueista kaksi sijoittui peräkkäin Palsinojan uoman varteen (PayPalsi ja Palsi original lupatunnus HL2021:0041). Päivitetyt hakemuksen mukaan lupa-alueita PayPalsi on kavennettu, mutta pidennetty siten, että se kattaa myös aiemmin haetun lupa-alueen Palsi original.

Päivitetty hakemus käsittää koneellista kullanhuuhtontaa vuotuisella kaivumäärällä 5 000 m<sup>3</sup> ja lisäksi luvat sekä asuntovaunun pitämistä että kevytrakenteisia huussi- ja pesutiloja varten, joita varten ei aiemmin haettu lupaa.

Toimintaan ei ole ympäristönsuojelulain mukaista lupaa.

Hakija esittää, että kaivu painottuisi korkeimman hallinto-oikeuden ratkaisun KHO:2020:124 (25.11.2020 dnro 3374/1/19) sisältämän linjauksen itä- (ei etelä-) ja pohjoispuolelle ja että eteläisin osa (yli 100 m) säilyisi pääosin hiljaisena apu/leiri-alueena. Korkeimman hallinto-oikeuden ratkaisu koskee osittain rinnakkain suhteessa nyt haettuun lupa-alueeseen sijoittuvaa kullanhuuhtontalupa-aluetta Mennyt aika.

Hakijalla on samanaikaisesti edelleen vireillä lupahakemus HL2021:0046 Tervakuja (lupa-alueen pinta-ala 6,93 ha), jolle suunnitellaan nyt pienimuotoista konekaivua 500 m<sup>3</sup>/v. Tämä lupa-alue sijaitsee nyt käsillä olevasta lupa-alueesta etelä-lounaaseen.

Saamelaiskulttuuriin kohdistuvien vaikutusten selvittäminen

Saamelaiskäräjät esittää seuraavassa huomioita kaivoslain 38 §:n mukaista selvitystä varten. Esitetty ei ole kaikenkattava ja asiassa tulee huomioida myös paliskunnan ja Saamelaismuseon mahdolliset lausunnot.

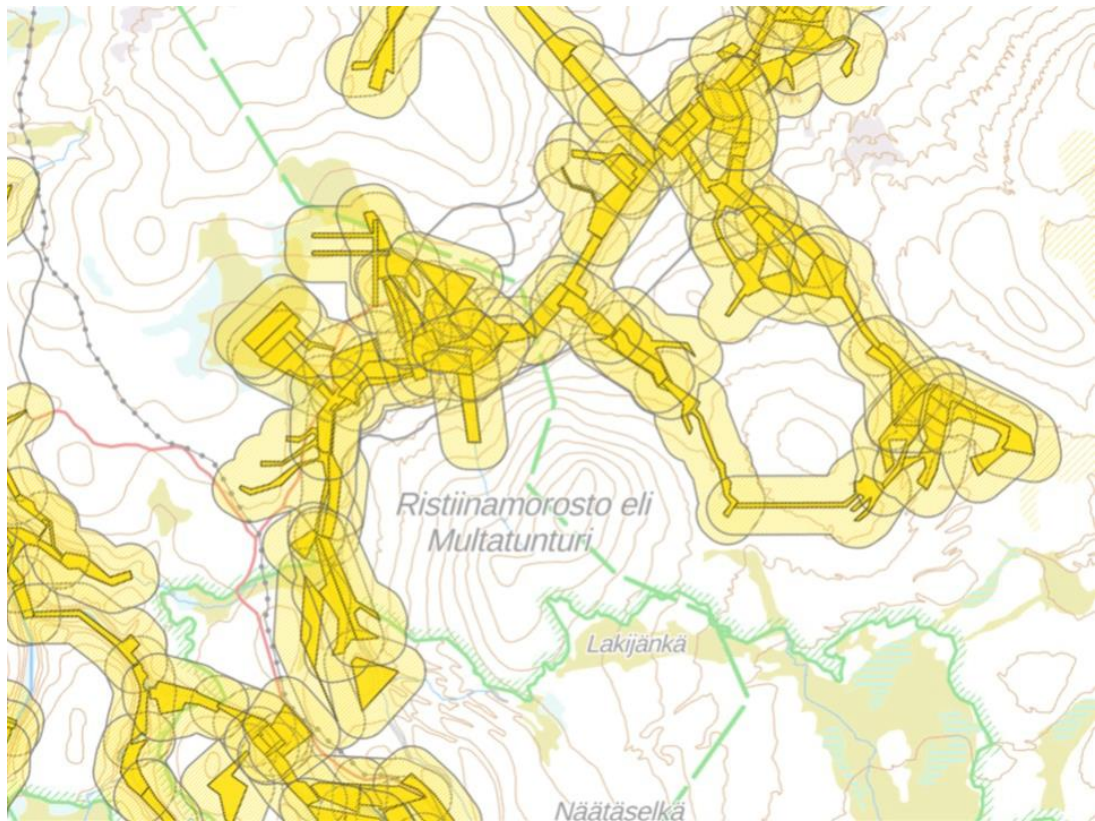
Lupahakemuksessa esitetään (kohta 2.6), ettei alueella ole rajoittavia tekijöitä. Tämä on kuitenkin virheellinen tieto, koska alue, jolle lupa kohdistuu, on erityistä poronhoitoaluetta, jolla maata ei saa käyttää sillä tavoin, että siitä aiheutuu huomattavaa haittaa poronhoidolle (poronhoitolaki 848/1990 2.2 §). Tämän ohella haettu alue sijoittuu saamelaisten kotiseutualueelle (laki saamelaiskäräjistä 974/1999 4 §), jota koskee edellä mainittu kaivoslain 50 §. Saamelaisten perusoikeuksien<sup>3</sup> valossa kaivoslain 50 §:n olennaisen haitan kieltoa ei tule asettaa liian korkealle, vaan sitä on tulkittava perustuslain ja KP-sopimuksen pohjalta huomioiden saamelaisten tosiasialliset mahdollisuudet sekä ylläpitää että edelleen kehittää ja säilyttää kulttuurinsa mukaisia toimia myös tuleville sukupolville: Muuta taloudellista ja yhteiskunnallista toimintaa saamelaisten kotiseutualueella harkittaessa tulee huomioida, että jokaista uutta toimenpidettä, jolla voi olla yhdessä muiden alueella jo toteutettujen tai suunniteltujen toimenpiteiden kanssa vaikutuksia saamelaisten perus- ja ihmisoikeuksille, on arvioitava saamelaiskulttuurin ylläpitämisen ja kehittämisen näkökulmasta.<sup>4</sup>

Hakemuksessa tarkoitetun alueen läheisyydessä voimassa olevat vastaavat luvat Maankäyttöselvityksen mukaan paliskunnan alueelle sijoittuu 131 kpl lainvoimaisia kullanhuuhtontalupia (n. 560 ha) ja näistä kyseisen lupahakemuksen läheisyyteen (2 km säteellä alueesta) sijoittuu 20 kpl (n. 99,5 ha). Näistä lupa-alueista osa sijaitsee Hammastunturin paliskunnan puolella. Hammastunturin puolelle sijoittuva kullanhuuhtonta

tuottaa Ivalon paliskunnan puolelle melu- ja hajuhaittaa ja liikkumisesta johtuvia häiriöitä. Ivalon paliskunnan puolelle sijoittuva kullanhuuhdontatoiminta tuottaa edellä mainittujen vaikutusten lisäksi laidunkasvillisuuden poistumaa ja esteitä maastoon. Kullanhuuhdentaluvista ovat tässä yhteydessä merkittäviä Palsinojan ja sen sivuojien varsille sijoittuvat lupa-alueet. Mahdollisuus Palsinojan ylittämiseen on tärkeää pronhoidolle. Vesistön ylittäminen on kaivukauden aikana estynyt toiminnan tuottamien häiriöiden vuoksi ja keväällä ennen kaivukauden alkamista huomattavasti vaikeutunut kullanhuuhdonta-alueilla olevien kaivantojen ja muiden esteiden vuoksi. Poroille kaivutoiminnan melu aiheuttaa välttämiskäyttäytymistä siten, että ne vetäytyvät häiriölähteiden ympäriltä joitain yksittäisiä yksilöitä lukuun ottamatta<sup>5</sup>. Välttämiskäyttäytymisen aiheuttaman häiriövyöhykkeen kokoa on arvioitu eri hankkeissa.<sup>6</sup> Kullankaivuun liittyy sekä varsin jatkuvaa että äkillistä kovaa melua ja kolinaa. Alueella ja teillä liikkuminen on myös häiriöiden aiheuttaja.

Ristiinamoroston ja Palsinojan välisen tien eteläpuolelle sijoittuva 2 hehtaarin kokoinen kullanhuuhdentalupa-alue Akan unelma (HL2019:0044). Lupapäätös on annettu 8.5.2020 ennen korkeimman hallinto-oikeuden ratkaisua, asian ollessa vireillä. Luvan varainen toiminta käsittää lapiokaivua 20 m<sup>3</sup>/v. ja lupa on nelivuotinen, päättyen 8.6.2024. Palsinojan alueelle sijoittuvat lupa-alueet kuuluvat Saamelaiskäräjien käsityksen mukaan tässä kohdassa tarkoitettuihin, yhteisvaikutuksia tuottavina huomioitaviin vastaaviin lupiin. Näillä lupa-alueilla harjoitettavan kullanhuuhdonnan aiheuttamat häiriövyöhykkeet laajentavat yhteisvaikutukset Palsinojan ja sen sivuojien koko ympäristöön.

Kuvassa 1 esitetään hakemusalueen ympäristössä olevat voimakkaan häiriön alueet, joita porot eivät hyödyntäisi kullanhuuhdontakauden aikana, jos vireilläkin olevat luvat myönnettäisiin.



Kuva 1. Voimakkaan häiriön eli 200 m vyöhykkeet 3.5.2022 voimassa olleiden kullanhuhdonta-lupa-alueiden ja vireillä olevien hakemusalueiden ympärillä.

Tiedostosta ei ollut käytettävissä olevassa ajassa mahdollista erotella voimassa olevia ja hakemusasteella olevia uusia alueita. Ristiinamoroston länsipuolella kulkee Hammastunturin ja Ivalon paliskuntien välinen raja-aita. Lievän häiriön vyöhyke, jota ei kuvassa esitetä, ulottuu 1000 m säteelle kullankaivutoiminnasta.

Ivalon paliskunnan poroisäntä on jo 7.1.2016 todennut paliskunnan jäsenten olevan huolissaan poronhoidon laidunalueiden vähenemistä kullankaivuhankkeiden lisääntyessä. Poroisännän käsityksen mukaan paliskunnan poronhoidolle aiheutui jo tuolloin myönnettyjen kullankaivulupien mukaisesta toiminnasta huomattavaa yhteishaittaa, eikä paliskunnan alueelle olisi tullut myöntää uusia lupia.

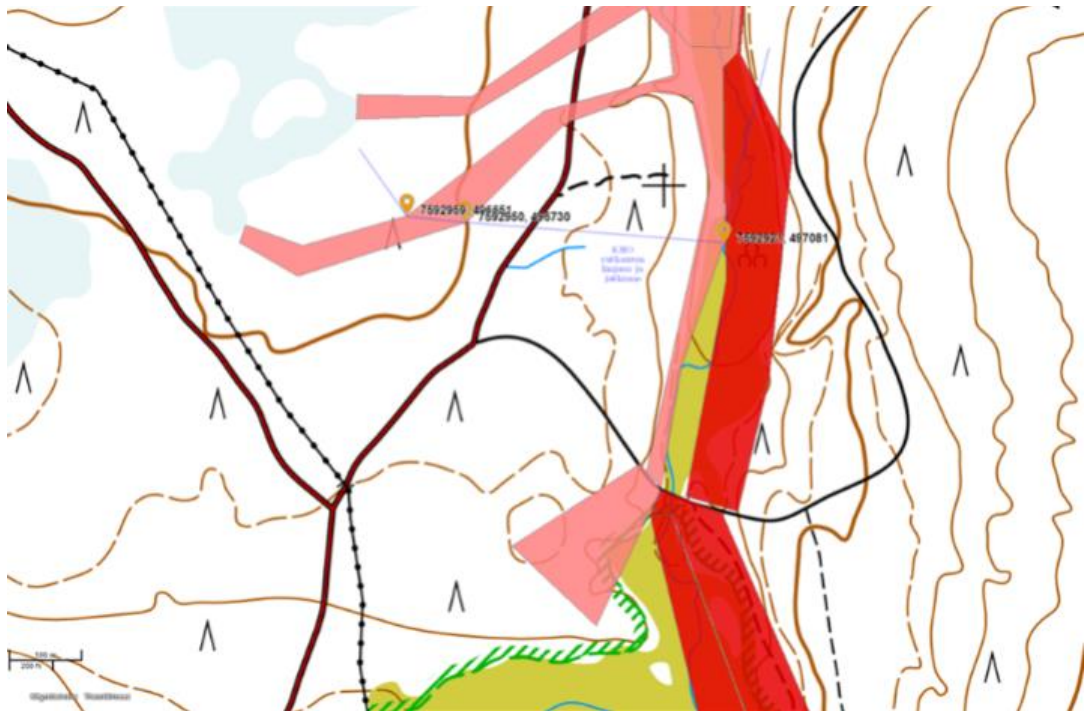
Mitä saamelaisten oikeuden kannalta alkuperäiskansana tärkeitä alueita hakemus koskee Kesäerotukset

Haettu lupa-alue sijoittuu pohjoisimpia osiaan lukuun ottamatta suoraan porojen kuljetusreitille kesän vasanleikkaa varten Juurakkomaan erotusaitaan. Kuljettaminen vasanmerkitykseen tapahtuu satojen porojen tokassa ja vaatii kuljetusalueen. Tämä reitti on ainoa jäljelle jäänyt reittivaihtoehto niiden porojen osalta, jotka ovat keväällä ja alkukesästä

liikkuneet hyödyntämään Palsinojan pohjois- ja länsipuolista laidunaluetta. Palsinojan varrella harjoitettava kullanhuuhtontatoiminnan on estänyt aiemmin lupa-alueen HL2014:0048 kohdalla Palsinojan ylittävän tieuraa hyödyntämisen.

Kuljetusreitti tulee pohjoisesta Palsinojan latvan ja Hammastunturin paliskunnan vastaisen raja-aidan väliselle alueelle, kulkee Palsinojan yli ja seuraa Palsinojan eteläpuolella ja Ristiinamoroston pohjoispuolella kulkevaa tieuraa ja harvempaa metsää kasvavia Ristiinamoroston rinnealueita. Suuntaa antava kuva kuljetusreitistä esitetään liitteessä (liite 1).

Tämä kuljetusreitti on huomioitu edellä mainitussa korkeimman hallinto-oikeuden ratkaisussa KHO:2020:124. Ratkaisussa on päädytty käsillä olevan maaston ja poronhoidon toimintojen pohjalta 270 m ja 560 m vähimmäisetäisyyksiin paliskuntien välisestä raja-aidasta. Kullankaivutoiminnan ja raja-aidan väliin tulee siis jäädä vapaa ja esteetön alue. Kuvassa 2 on esitetty lupa-alueet Mennyt aika, em. ratkaisussa määritetyt pisteet, joiden länsi- ja eteläpuolella kullankaivua ei saa harjoittaa lupa-alueella Mennyt aika (vrt. liite 2), ja nyt haettu PayPalsi.





Kuva 1. Vasemmalla (kuvausteknisesti ylhäällä) kullanhuuhdontalupa-aluetta Mennyt aika koskevat, korkeimman hallinto-oikeuden tekemät rajaukset karttapohjalla ja oikealla (kuvausteknisesti alhaalla) ortokuvaa vasten. Lähde: Elinympäristön tietopalvelu Liiteri.

Lupa-alueeseen PayPalsi tehdyt päivitykset eivät poronhoidon näkökulmasta aiheuta muutoksia häiriöalueeseen. Kullankaivuun liittyy sekä varsin jatkuvaa että äkillistä kovaa melua ja kolinaa. Porotokan kuljetukselle muodostavat häiriöriskin myös erilaiset maastosta erottuvat rakennelmat ja asumukset, lepattavat pressut, kaivannot ja ojat esimerkiksi, alueella liikkumisesta koituvan mahdollisesti äkillisen häiriövaikutuksen lisäksi. Alueella leirytyminen tuottaa maastoon lisää esteitä verrattuna aiempaan hakemukseen.

Jos nyt haettu toimintaa alkaisi, kuljetusreitin käyttö häiriytyisi voimakkaasti maastoon muodostuvien esteiden sekä porojen välttämiskäyttäytymistä aiheuttavien rakennelmien vuoksi, vaikka toiminta kuljettamisen ajaksi keskeytettäisiinkin. Kulkureitin tulee olla esteetön ja turvallinen. Se, että hakija esittää käyttävänsä haetun lupa-alueen eteläistä osaa ainoastaan leirytymiseen, ei ensinnäkään poista mahdollisuutta kaivaa alueella, jos lupa myönnetään, eikä toisekseen turvaa esteetöntä kulkua rakennelmien vuoksi.

#### Porojen vapaa laidunnusoikeus

Lupa-alue ja sen ympäristö kuuluu porojen vapaasti hyödyntämään laidunalueeseen (poronhoitolaki 848/1990 3 §). Nyt haetusta toiminnasta aiheutuisi haittaa porojen välttämiskäyttäytymisen vuoksi porojen vapaalle laiduntamiselle, johon kuuluu liikkuminen Palsinojan ympäristössä. Haettu lupa-alue on poronhoitoalueiden laidunluokituksen (avosuo) perusteella kesälaidunta. Koska alue voidaan kokonaisuudessaan hyödyntää kaivantoina ja

vesialtaina sekä läjitysalueita, on sen katsottava jäävän pois porojen vapaasta käytöstä toiminnan ajaksi. Ivalon paliskunnan maa-alasta on jäkälälaitumia 29,3 %, varpu-, lehti- ja ruoholaitumia 53,9 % ja soita 14,5 %, jälkimmäiset ovat poroille tärkeitä kesän ja syksyn ravinnonlähteitä ja näiden alueiden suhteellisesti vähäinen määrä on porojen ravinnon saantia määrittävä tekijä paliskunnan alueella.<sup>7</sup> Jokainen laidunkäytöstä poistuva suo- ja jänkäalue on suhteellisen suuri menetys poronhoidolle.

Peittoalueen 7 ha lisäksi alueen ympäristön hyödyntäminen häiriintyy noin 200 metrin säteellä voimakkaasti ja 1000 m säteellä lievästi.<sup>8</sup> Kaivualueet eivät myöskään toiminnan päätyttyä palaudu kasvillisuudeltaan samanlaiseksi, koska maa-aineksen koostumus muuttuu toiminnan seurauksena. Kullanhuuhdontatoiminnan yhteisvaikutuksena laidunpainetta aiheutuu häiriöalueen ulkopuolisille alueille, mikä johtaa kesälaidunten epätasaiseen kulumiseen. Laidunrauhan häiriintymisestä koituu myös haittaa vasojen kasvulle ja se tuottaa lisätöitä sekä kaventaa laiduntamiseen käytettävissä olevaa aluetta, kun porot ryhtyvät välttämään kelvottomia alueita.

Muu saamelaiskulttuuri alueella

Käsillä olevassa ajassa ei ole ollut mahdollista selvittää alueen muuta mahdollista merkitystä.

Muut saamelaisten oikeutta alkuperäiskansana häiritsevät alueiden käyttömuodot hakemuksessa tarkoitettulla alueella ja sen läheisyydessä

Kaivosviranomaisen maankäyttöselvityksen mukaan Ivalon paliskunnan kokonaispinta-ala on noin 2860 km<sup>2</sup>. Ivalon paliskunnan kokonaispinta-ala pitää sisällään kaikki muut maankäyttömuodot ja vesistöalueet. Kokonaispinta-alaan perustuvan vertailua tarkentaa paliskunnan laidunkierron huomioiminen. Paliskunnan keskeinen laidunkiertoaita kesä- ja talvipuolien välillä kulkee Tolosesta kaakkoon paliskunnan etelärajalle. Tämä aidan lounaispuolella sijaitsevat paliskunnan pääasialliset kesälaitumet, joille porot hakeutuvat ennen vasonta-aikaa eli ennen kullanhuuhdontatoiminnan alkamista. Kyseinen alue on kooltaan noin 720 km<sup>2</sup> ml. muu maankäyttö. Muun maankäytön peittoalueiden huomioiminen tarkentaa maankäyttöselvitystä edelleen.

Metsätalousalueiden osuus on paliskunnan pinta-alasta suuri.<sup>9</sup> Ivalon paliskunnan muun maankäytön peittoalueen on arvioitu kattavan 1,3 % maa-alasta ja kesä- ja syysaikaisen häiriöalueen 20,7 % maa-alasta.<sup>10</sup> Suuntaa antavasti muun maankäytön peittoalueita voi arvioida ei-ajantasaistetun poronhoidon häiriöalueaineiston (nähtävillä elinympäristön tietopalvelu Liiterissä, <https://liiteri.ymparisto.fi/>) ja Saijetsin vuonna 2019 laatiman Kutturan tokkakunnan ja Ivalon paliskunnan kesälaitumen paikkatietoanalyysin avulla (liite 3). Tarkastelussa on lisäksi huomioitava, että kesä-, syys- ja talvilaidunnus kohdistuu erityyppiseen kasvillisuuteen ja että laidunten kestävyyttä varten käytetään laidunkiertoa.



Ivalon paliskunnan alueelle sijoittuu paljon muuta häiritsevää maankäyttöä. Poronhoidon kannalta jäljellä olevat, rauhalliset yhtenäiset ja häiriövapaat laidunalueet ovat entistä tärkeämpiä, kun laidunalueet ovat vuosien saatossa pirstoutuneet voimakkaasti muun maankäytön myötä. Hammastunturin erämaa-alue voisi tukea poronhoitoa suhteessa sen toiminta-alueen muihin osiin.

#### Johtopäätökset

Nyt haetulle lupa-alueelle suunniteltu koneellinen kullankaivu tulee aiheuttamaan uuden peitto- ja voimakkaan häiriöalueen keskelle kesätokkien kuljetusreittiä ja kaventaisi edelleen porojen vapaasti käytettävissä olevaa laidunluetta.

Kullankaivun ja sen oheistoimintojen seurauksena aiheutuu Ivalon paliskunnalle merkittävää laidunpoistumaa, laidunnuksen häiriintymistä ja riskiä suunnitelmallisen poronhoidon vaikeutumiseksi. Kullankaivun alueiden yhteisvaikutukset poronhoidolle ovat merkittävät. Korkeimman hallinto-oikeuden koneellista kullanhuuhtontaa koskenut ratkaisu KHO:2020:124 tulee ohjata nyt haetun kullanhuuhtontalupa-alueen rajausta poronhoidon kuljetusreitit ja laidunkieron turvaamiseksi. Toiminta tulee velvoittaa keskeytettäväksi kuljetusten aikana.

Saamelaiskäräjät esittää lisäksi, että lupa-alueita rajataan siten, että se ei ulotu Palsinojan uoman itäosaan eikä itäiselle ranta-alueelle ja että tieuran ympäristö jää vapaaksi. Nämä toiminnan rajoitukset turvaisivat myös porojen vapaata luontaista kulkua alueella. Ympäristönsuojelulain mukainen lupa ja kaivoslain mukainen lupa olisi hyvä myöntää samanaikaisesti, koska lupamenettelyissä on katsottu olevan päällekkäisyyksiä ja koska molemmissa lupamenettelyissä arvioidaan yhden ja saman toiminnan vaikutuksia saamelaiskulttuuriin.

*1 Heinämäki, L. 2021 Opas saamelaisia koskevien oikeusnormien tulkintaan ja soveltamiseen ympäristöön ja maankäyttöön liittyvissä kysymyksissä, luku 5.1. Saamelaiskulttuurin heikentämiskielto kaivoslaissa, s. 37–53. Saamelaiskäräjät. Ladattavissa osoitteessa: <https://www.samediggi.fi/toiminta/elinkeino-ja-oikeus/>, luettu 10.2.2022.*

*2 edellä viitattu Heinämäki 2021, s. 52.*

*3 edellä viitattu Heinämäki 2021, luku 4. Saamelaiskulttuurin heikentämiskielto ja viranomaisten aktiivinen velvollisuus turvata ja edistää saamelaiskulttuurin ylläpitämistä ja kehittämistä. s. 31–36.*

*4 edellä viitattu Heinämäki 2021, s. 34.*

*5 Saijets kirjoittaa 29.11.2019 päivätyssä vastineessaan Lapin kullankaivajain liiton toimeksiannosta laadittuun M. Niemisen 26.10.2018 päivätty asiantuntijalausuntoon seuraavaa näkemystä, että on nähty poroja oleskelemassa kulta-alueilla: ”Pohjana tälle ”olen nähnyt”-argumentaatiolle lienee mielikuva, joka syntyy siitä, että poroyksilöiden*

uskaliaisuudessa on eroja. Sen sijaan tokkaa ei häiriintyneelle alueelle saada. Herkimpiä häiriöille ovat vaatimet, joilla on vasat, ja ne pysyttelevät kaukana kaikesta ihmistoiminnasta. Porotokasta vaatimet muodostavat yleensä suurimman osan (elosta noin 2/3–4/5 osaa on vaatimia, kun taas raavaita uroksia on noin 1/20). Kullanhuhdonnan häiriövyöhyke, 1500 m, on porojen GPS-seurannalla määritetty eikä tarkoita täydellistä porojen tyhjiötä alueesta vaan aluetta, jonka käyttäminen poronhoidolle on hankalaa porojen välttellessä aluetta.” Vastine on toimitettu kaivosviranomaiselle 5.12.2019 ja liittyy lupa-alueita Paavinpalikka (lupatunnus HL2019:0014) koskeneeseen kuulemiseen. Nieminen käsittelee kullanhuhdonnan vaikutuksia poronhoitoon ja sen kannattavuuteen sekä porolaidunten kuntoa ja poronhoidon tilaa kullankaivupaliskunnissa.

6 Infrastruktuurin ja maankäytön vaikutus poronhoitoon voidaan määrittää esim. seuraavasti peittoalue lupa-alue kokonaisuudessaan, voimakkaan häiriön alue 200 m säteellä ja lievän häiriön alue 1000 m säteellä (Kumpula, Siitari, J., Siitari, S., Kurkilahti, Heikkinen & Oinonen, 2019. Poronhoitoalueen talvilaitumet vuosien 2016–2018 laiduninventoinnissa: Talvilaidunten tilan muutokset ja muutosten syyt. Luonnonvara- ja biotalouden tutkimus 33/2019. Luonnonvarakeskus. Helsinki); laajin kullanhuhdontatoiminnan välttämässäde on GPS-pantadataan perustuva 1500 m (Anttonen, Kumpula & Colpaert, 2011. Range Selection by Semi-Domesticated Reindeer (*Rangifer tarandus tarandus*) in Relation to Infrastructure and Human Activity in the Boreal Forest Environment, Northern Finland. *Arctic* 64 (1), 1–14. <https://doi.org/10.14430/arctic4075>).

7 Kumpula, Siitari, J., Siitari, S., Kurkilahti, Heikkinen & Oinonen, 2019. Poronhoitoalueen talvilaitumet vuosien 2016–2018 laiduninventoinnissa: Talvilaidunten tilan muutokset ja muutosten syyt. Luonnonvara- ja biotalouden tutkimus 33/2019. s. 21

8 vrt. viite 6 häiriöalueita koskevasta tutkimuksesta.

9 Näkkäläjärvä, Juntunen & Jaakkola, 2020. SAAMI – Saamelaisten sopeutuminen ilmastonmuutokseen - hankkeen tieteellinen loppuraportti. Valtioneuvoston selvitys- ja tutkimustoiminnan julkaisusarja 2020:25. Valtioneuvoston kanslia, Helsinki. [https://julkaisut.valtioneuvosto.fi/bitstream/handle/10024/162205/VNTEAS\\_2020\\_25.pdf?sequence=1&isAllowed=y](https://julkaisut.valtioneuvosto.fi/bitstream/handle/10024/162205/VNTEAS_2020_25.pdf?sequence=1&isAllowed=y).

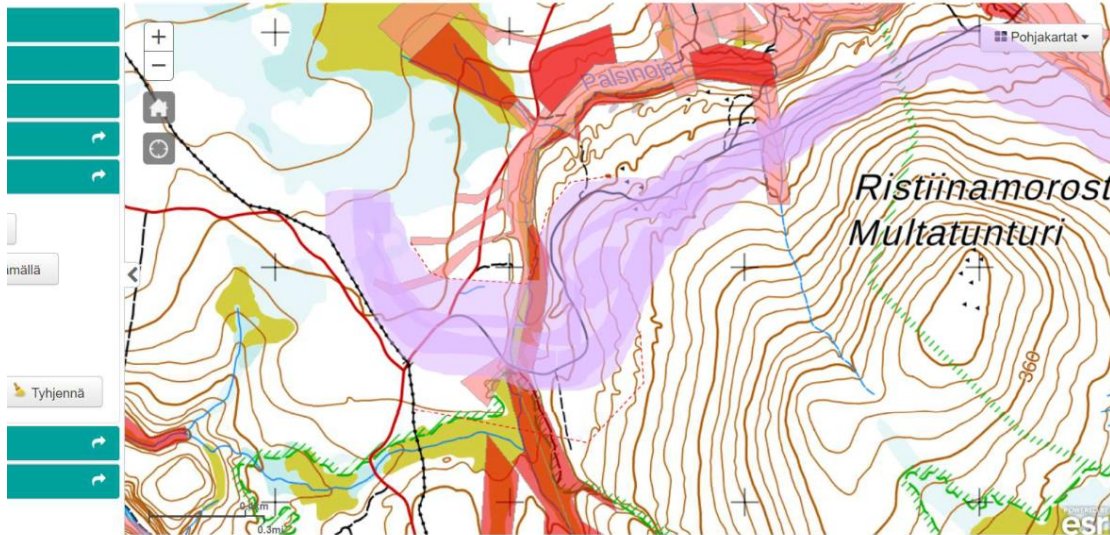
10 Kumpula, Siitari, J., Siitari, S., Kurkilahti, Heikkinen & Oinonen, 2019. Poronhoitoalueen talvilaitumet vuosien 2016–2018 laiduninventoinnissa: Talvilaidunten tilan muutokset ja muutosten syyt. Luonnonvara- ja biotalouden tutkimus 33/2019. s. 30.

Liite 1.

Kaivosrekisterin karttapalvelu

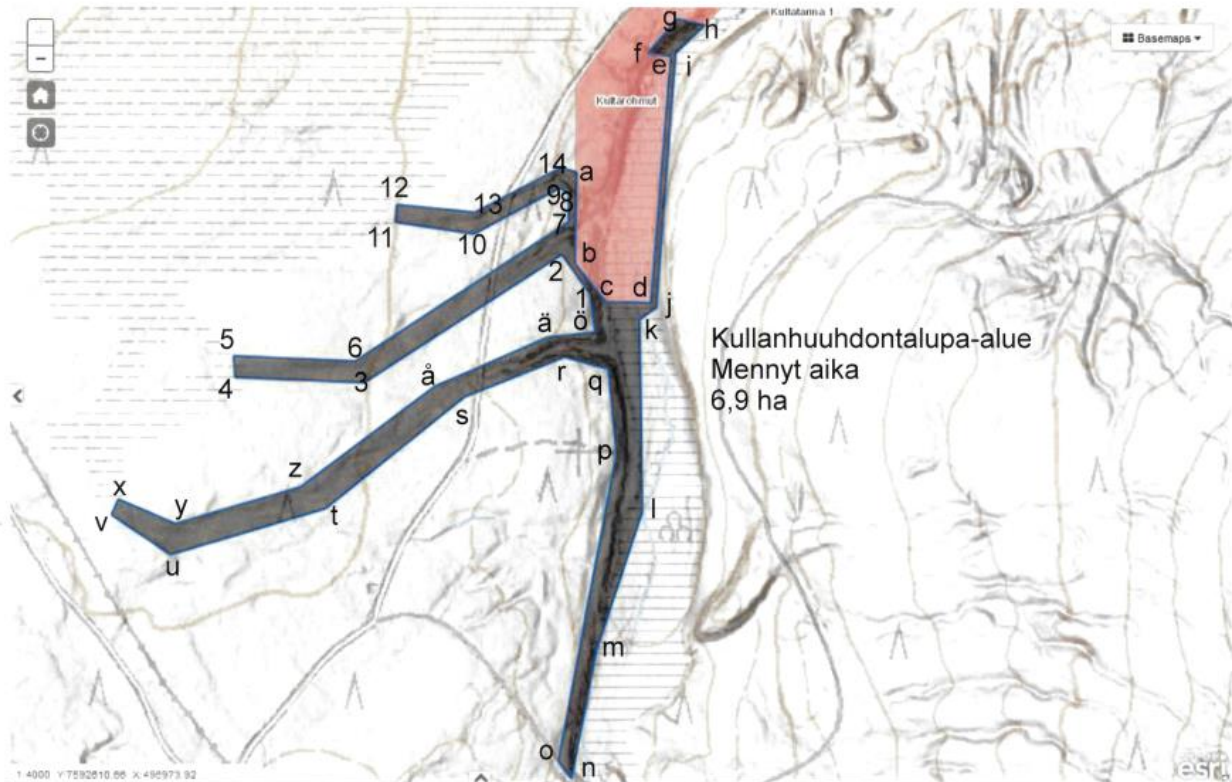
Tietoa kaivoslain mukaisten hakemusten ja päätösten alueista, Pohjakartat © Maanmittauslaitos

Ohjeet Palaute Kaivostoiminta



Porojen kuljetusreitti (violetti) Juurakkomaan erotusaitaan Palsinojan alueella. Reittiä on länsiosassa rajattu korkeimman hallinto-oikeuden ratkaisun mukaisesti ja se on esitetty suuntaa antavasti. Maalauksessa on teknisistä syistä johtuvaa epätasaisuutta.  
Lähteet: Korkeimman hallinto-oikeuden ratkaisun rajaus ja suullinen tiedonanto Ivalon paliskunnan poroisäntä Ari Kustulalta 4.5.2022.

Liite 2.



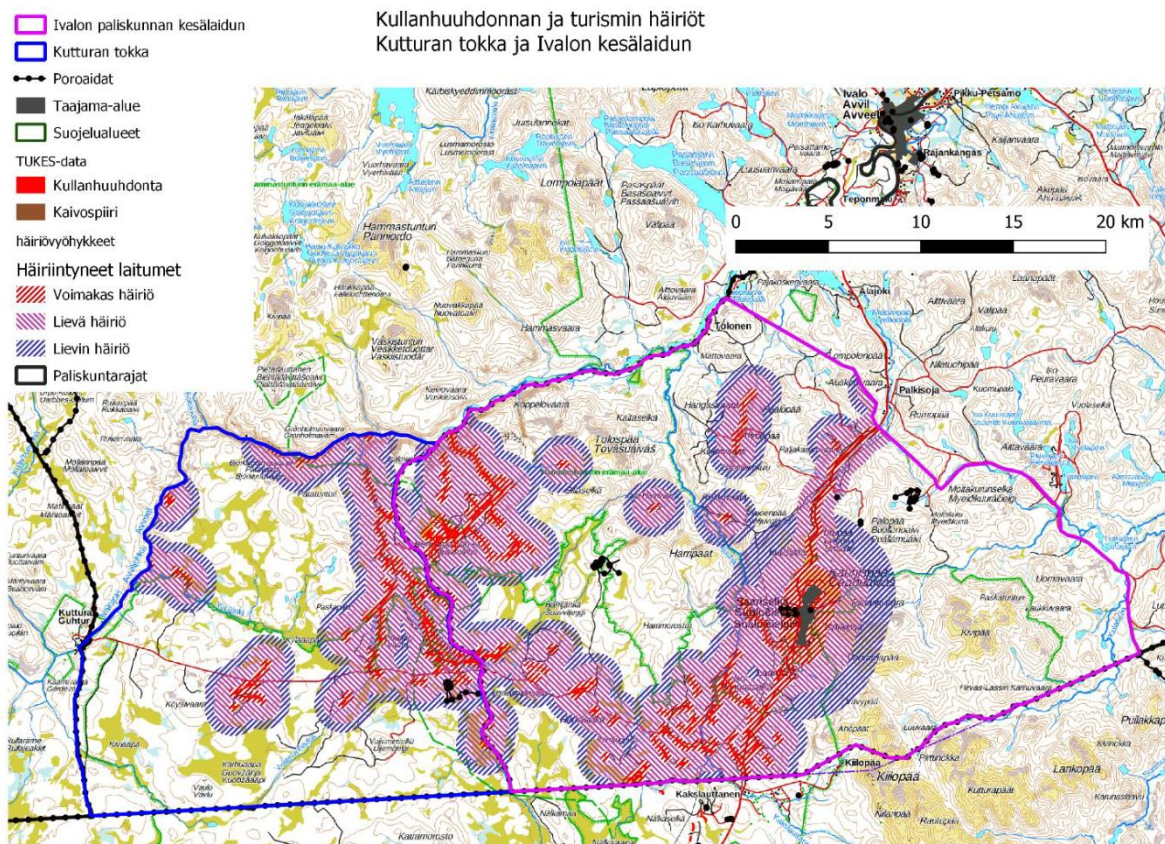
"Kullanhuuhdonta-alueella Mennyt aika (HL2017:0040) kullankaivua ei saa harjoittaa tämän päätöksen liitteenä olevalla kartalla näkyvien pisteiden z ja t länsipuolisella osalla, jolloin kyseisen uoman kaivualueen etäisyys Ivalon ja Hammastunturin paliskuntien välisestä poroaidasta on vähintään 270 metriä. Kullankaivua ei myöskään saa harjoittaa kartalla näkyvän pisteen l eteläpuolisella osalla, jolloin kyseisen uoman kaivualueen etäisyys poroaitaan on vähintään 560 metriä."

Liite 3.

Kutturin tokkakunnan ja Ivalon paliskunnan kesälaitumen karkea paikkatietoanalyysi

Kirjoittanut Jan Saijets 14.7.2019 (päivitetty 26.8.2019, 1.10.2019)

Tässä dokumentissa arvioidaan karkeasti kullanhuuhdon häiriövaikutus Ivalon paliskunnan kesälaitumen ja Kutturin tokkakunnan alueilla. Aikataulurajoitteista ja teknisistä ongelmista johtuen analysissa on puutteita. Häiriövaikutus on analysoitu käyttäen kullanhuuhdonta-alueita, vireillä olevia hakemusalueita ja kaivospiirejä. Muunlaisia ei ole alueella. Suojelualueet on niputettu kaikki yhteen kartassa kuten kuvassa 1 näkyy.



Kuva 1 Kullanhuuhdonnan, valtatie ja turismin häiriövaikutus poronhoitoon Kutturin tokan ja Ivalon kesälaitumen alueella.

Häiriöalueiksi on valittu samat kuin Luke uusimmassa Laiduninventoinnissa ja tämän lisäksi Anttosen tutkimuksen 1,5 km häiriövaikutus kullanhuuhdonnalle kauimmaksi häiriöalueeksi ja Helteen 4 km:n arvio Saariselän vasonta-ajan häiriövaikutukseksi. Eli taulukon 1 mukaan häiriövaikutukset:

Taulukko 1 Pinta-ala-analysissä käytetyt häiriöetäisyydet.

Häiriöetäisyydet	Voimakas häiriö	Lievä häiriö	Lievempi häiriö
Kullanhuuhdonta	200 m	1 000 m	1 500 m
Valtatie	300 m	1 000 m	1 000 m
Taajama	1 000 m	2 500 m	4 000 m

Taulukko 2 Kullanhuuhtonnan alueiden, hakemusalueiden, kaivospiirien, valtatie ja Saariselän taajaman aiheuttamat häiriöalat eri vyöhykkeeseen Kutturan tokkakunnan alueella ja Ivalon paliskunnan kesälaitumella.

Pinta-ala/ha	Koko pinta-ala	Suojeltu ala	Voimakas häiriö	Lievä häiriö 1	Lievä häiriö 2	Häiriöala yhteensä
Ivalon kesälaidun	68 189	27 486	6 256 ha/ 9 %	15 349 ha/ 23 %	8 620 ha/ 13 %	30 255 ha/ 44 %
Kutturan tokkakunta	35 566	15 397	2 348 ha/ 7 %	7 033 ha/ 20 %	3 830 ha/ 11 %	13 211 ha/ 37 %

Taulukon 2 puute on se, että se sisältää myös hakemusalueet, vaikka ne ovat mahdollisia tulevia häiriöitä. Samoin häiriöiden erittely suojelualueiden mukaan on tekemättä. Tämän voi ajan kanssa korjata.

Taulukon 2 Suojeltu ala voidaan pilkkoa tarkemmin häiriintyneiden alueiden osalta (taulukot 3 – 5).

Taulukko 3 Taulukon 2 maankäyttöhäiriöiden tarkempi jaottelu kaikkien suojelualueiden osalta.

Pinta-ala/ha	Suojeltu ala yhteensä	Voimakas häiriö	Lievä häiriö 1	Lievä häiriö 2	Häiriöala yhteensä
Ivalon kesälaidun	27 486	2 618 ha	9 726 ha	3 634 ha	15 978 ha
Kutturan tokkakunta	15 397	1 257 ha	5 933 ha	1 977 ha	9 167 ha

Taulukko 4 Natura-alueiden maankäyttöhäiriöt aloineen.

Pinta-ala/ha	Natura ala yhteensä	Voimakas häiriö	Lievä häiriö 1	Lievä häiriö 2	Häiriöala yhteensä
Ivalon kesälaidun	21 762 ha	595 ha	2 868 ha	3 251 ha	6 714 ha
Kutturan tokkakunta	10 025 ha	216 ha	1 513 ha	1 409 ha	3 138 ha

Taulukko 5 Erämaa-alueiden maankäyttöhäiriöt aloineen.

Pinta-ala/ha	Erämaa-alue	Voimakas häiriö	Lievä häiriö 1	Lievä häiriö 2	Häiriöala yhteensä
Ivalon kesälaidun	17 489 ha	2 486 ha	9 141 ha	2 452 ha	14 080 ha
Kutturan tokkakunta	15 060 ha	1 232 ha	5 789 ha	1 887 ha	8 909 ha

## Viitteet

Anttonen, Marja, Jouko Kumpula & Alfred Colpaert (2011). Range Selection by Semi-Domesticated Reindeer (Rangifer tarandus tarandus) in Relation to Infrastructure and Human Activity in the Boreal Forest Environment, Northern Finland. *ARCTIC* 64 (1), 1–14. <https://doi.org/10.14430/arctic4075>.

Helle, Timo, Ville Hallikainen, Matti Särkelä, Marko Haapalehto, Aarno Niva & Jouni Puoskari (2012). Effects of a holiday resort on the distribution of semi-domesticated reindeer. *Annales Zoolog. Fennici* 49, 23-35.

12) Turvallisuus- ja kemikaaliviraston lausuntopyyntö Saamelaismuseo Siidalle 30.3.2022  
Saamelaismuseo Siidan lausunto 28.4.2022

Turvallisuus- ja kemikaalivirasto on pyytänyt Saamelaismuseo Siidalta lausuntoa muutoksista Ossi Hyvösen kullanhuuhtontalupahakemuksiin HL2021:0040 PayPalsi ja HL2021:0046 Tervakuja. Saamelaismuseo Siida on saamelaisalueella toimivaltainen viranomaisen arkeologisen kulttuuriperinnön sekä maiseman ja rakennusperinnön suojelun ja hoidon suhteen.

Kullanhuuhtontalupahakemusalueet HL2021:0040 ja 2021:0046 sijaitsevat Inarin kunnassa Palsinojan varrella, Ristiinamoroston eli Multatunturin luoteis- ja länsiosissa. Molempien hakemusten voimassaoloaika on 4 vuotta. Alueilla on tarkoitus harjoittaa koneellista kullankaivuuta. HL2021:0040:n pinta-ala on 6,9 ha ja vuosittainen kaivumäärä on enintään 5000 m<sup>3</sup>. HL2021:0046:n pinta-ala on 6,93 ha vuosittainen kaivumäärä on enintään 500 m<sup>3</sup>. Hakemuksien liitteenä on kaivannaisjätteen jätehuoltosuunnitelmat. Hakijalla ei ole voimassa olevia ympäristölupia.

Muutoksena aikaisempaan kaksi hakijan lupahakemusta on alustavasti peruttu, eli Palsi Original ja Linnuntie. Lisäksi kummankin haetun alueen rajausta on muutettu. Samoin kumpaankin on lisätty hakemus asuntovaunun, sekä kevytrakenteisten purettavien huussien ja pesutilojen pitämiseen alueella.

Lupahakemusalue HL2021:0040 sijaitsee Pohjois-Lapin maakuntakaavassa (2007) merkinnällä Hammastunturin erämaa-alue Se 6515. Hammastunturin erämaa-alueen kehittämisperiaatteena on, että alueen erämaaluonne säilytetään, saamelaiskulttuurin ja luontaiselinkeinojen tarpeet turvataan sekä kehitetään luonnon monipuolisen käytön edellytyksiä. HL2021:46 sijaitsee Pohjois-Lapin maakuntakaavassa (2007) M-1 4562 -alueella, joka on metsätalous- ja poronhoitovaltaista aluetta. Merkinnällä osoitetaan pääasiassa metsätalouteen ja poronhoitoon tarkoitettuja alueita, joita voidaan käyttää pääasiallista käyttötarkoitusta sanottavasti haittaamatta ja luonnetta muuttamatta myös muihin tarkoituksiin.

Lupahakemusalueet sijaitsevat saamelaisten kotiseutualueella ja poronhoitolain 2.2 § mukaan erityisesti poronhoitoa varten tarkoitettulla alueella, jolla maata ei saa käyttää niin, että siitä aiheutuu huomattavaa haittaa porotaloudelle.

#### Kulttuuriympäristö

Lupahakemusalueilla ei ole valtakunnallisesti merkittäviä rakennettuja kulttuuriympäristöjä (RKY) eikä tunnettuja muinaismuistolailla (295/1963) suojeltuja kiinteitä muinaisjäännöksiä. Jos alueilla kaivutyön aikana havaitaan merkkejä esihistoriallisen ihmisen toiminnasta, kuten liesiä tai muinaisesineitä, työt on löytöpaikalla keskeytettävä ja löydöistä on ilmoitettava museoviranomaisille, tässä tapauksessa Saamelaismuseo Siidan arkeologille.

Yksittäisinä lupahakemusalueina HL2021:0040 ja 0046 eivät tässä laajuudessa uhkaa eikä vähennä alueen kulttuuriperintöarvoja. Kullanhuuhdonta-lupahakemusten kokonaisvaltaiselle tarkastelulle on selkeä tarve tilanteessa, jossa yksittäiset, pinta-alaltaan pienet huuhdonta-alueet käytännössä muodostavat suuren yhtenäisen alueen. Suuruudeltaan enintään 7 hehtaarin vierekkäisiä kullanhuuhdonta-alueita tulee voida käsitellä laajempina aluekokonaisuuksina, esimerkiksi jokilaaksoittain tai muuten alueittain, jotta kullanhuuhdonnan kokonaisvaikutuksia voidaan arvioida maiseman, kulttuuriperinnön ja luonnonympäristön kannalta.

Näin ollen Saamelaimuseo Siida kehottaa Tukesia vastaavana lupa- ja valvontaviranomaisena käsittelemään kullanhuuhdonta-lupahakemuksia alueellisina kokonaisuuksina ja arvioimaan niiden yhteisvaikutuksia kyseisen alueen kulttuuriperintöön ja luonnonympäristöön sekä erityisesti maisemaan.

Hakemuksen uudelleen kuuleminen:

13) Turvallisuus- ja kemikaaliviraston lausuntopyyntö Ivalon paliskunnalle 31.8.2022

Ivalon paliskunta ei ole antanut lausuntoaan hakemuksesta

14) Turvallisuus- ja kemikaaliviraston lausuntopyyntö Metsähallitukselle 31.8.2022

Metsähallitus ei ole antanut lausuntoaan hakemuksesta tällä kuulemiskierroksella.

15) Turvallisuus- ja kemikaaliviraston lausuntopyyntö Inarin kunnalle 31.8.2022

Inarin kunnan lausunto 27.9.2022

Hakemuksen osalta ei voimassa olevien kunnallisten kaavojen kannalta ole huomautettavaa.

16) Turvallisuus- ja kemikaaliviraston lausuntopyyntö Lapin elinkeino-, liikenne- ja ympäristökeskukselle 31.8.2022

Lapin elinkeino-, liikenne- ja ympäristökeskuksen lausunto 5.10.2022

Turvallisuus- ja kemikaalivirasto (Tukes) on pyytänyt kaivoslain (621/2011) 37 §:n nojalla Lapin ELY-keskuksen lausuntoa yllä mainitusta Ossi Hyvösen kullanhuuhdonta-lupahakemuksesta.

Alue sijaitsee Inarin kunnassa, Palsinojan latvalla, Hammastunturin erämaa-alueelle. Palsinoja laskee Ivalojokeen.

Alueen pinta-ala on n. 5,5 hehtaaria. Alueella ei ole ympäristölupaa. Hakija varautuu alueella enintään 3000 m<sup>3</sup>/vuosi konekaivuuseen. Alue sijaitsee Paatsjoen vesistöä Palsitunturinpuron vesistöalueella 71.422. Palsinojan suuhun määritetyn purkupisteen mukainen valuma-alue on noin 4 500 hehtaaria. Valuma-alueella on tällä hetkellä 76 eri kullanhuuhdonta-aluetta (lapio- sekä konekaivualueita). Näiden alueiden yhteispinta-ala on noin 390 hehtaaria.

Valtaosa alueista on keskittynyt Palsinojan uoman ja sen sivupurojen tai norojen varsille. Paikkatietotarkastelun perusteella noin 60 % Palsinojan pääuomasta on kullanhuuhdonta-alueiden sisällä. Vaikka kullanhuuhdonta-alueiden suhteellinen osuus tarkastelualueesta on pieni, toiminnan keskittyminen uomien varteen korostaa toiminnan vaikutuksia niihin. Ympäristöluvallisia konekaivualueita on tällä hetkellä 20 kpl, joiden ympäristölupien mukainen vuotuinen kaivuumäärä voi olla enintään noin 112 000 m<sup>3</sup>.

Haettavana olevalta kullanhuuhdonta-alueelta ei ole tiedossa ympäristöhallinnon käytössä Laji.fi viranomaisportaalin mukaan uhanalaisten lajien esiintymiä. ELY-keskus toteaa kuitenkin, ettei alueelta ole tehty ympäristöhallinnon toimesta uhanalaisinventointeja. Näin ollen hakemusalueella saattaa olla uhanalaisten ja direktiivilajien esiintymiä, jotka eivät ole ympäristöhallinnon tiedossa. Mikäli alueelta havaitaan edellä mainittuja lajeja, on huuhdontoiminta järjestettävä siten, ettei siitä aiheudu luonnonsuojelulaissa kiellettyä seurausta, kuten lajin heikentämistä tai häviämistä eikä lajin elinympäristön heikentämistä tai tuhoutumista.

Tarvittaessa laji- ja luontotyyppiesiintymät on rajattava huuhdonta-alueen ulkopuolelle, ellei esiintymien säilymistä voida turvata muilla toimenpiteillä. Lajitietoa voi tarkastella ja ladata Suomen lajitietokeskuksen Laji.fi-sivuston kautta. Myös ympäristöhallinnon yhteisestä lajitiedon tallennusjärjestelmästä LajiGIS:stä, tiedot siirretään kerran viikossa laji.fi -järjestelmään. Laji.fi:ssä on lajiaineistoja myös lukuisista muista lähteistä, esim. museoiden tietokannoista. Suurin osa lajiaineistosta on suoraan kaikkien nähtävissä Laji.fi-sivustolla, mutta joidenkin sensitiivisten lajien paikkatiedot on karkeistettu esim. 1 km tai 5 km ruudun tarkkuudelle. Nämä käyttörajoitetut aineistot saa käyttöönsä kirjautumalla Laji.fi-sivustolle ja tekemällä aineistopyynnön tietyltä alueelta.

Alue sijoittuu Hammastunturin erämaa-alueelle EMA120009. Erämaa-alueiden säilyttämisessä ja käytössä on noudatettava, mitä erämaalaissa (62/1991) säädetään. Tämän lisäksi on alueiden säilyttämisessä jakäytössä noudatettava, mitä muualla laissa säädetään. Lupa-asiaa ratkaistaessa ja muuta viranomaispäätöstä tehtäessä on lisäksi noudatettava, mitä luonnonsuojelulaissa (1096/1996) ja sen nojalla säädetään.

Hakemuksessa kuvattu toiminta vaatii ympäristönsuojelulain mukaisen luvan (Ympäristönsuojelulaki 527/2014 liite 1, taulukko 2 kohta 7a). Lapin ELY -keskus ottaa luvan hakemusvaiheessa kantaa luvan myöntämisen edellytyksiin.

Lisäksi toiminta voi edellyttää vesilain mukaista lupaa tai oikeutta. Lupaharkinnassa tulee huomioida myös eri toimintojen yhteisvaikutukset Koneellista kullankaivuuta ei voi aloittaa ennen kuin ympäristönsuojelulain mukainen lupa on myönnetty ja Turvallisuus- ja kemikaalivirasto on myöntänyt kullanhuuhdontaluvan, ja päätökset ovat lainvoimaisia tai lupa toiminnan aloittamiseen myönnetään muutoksenhausta huolimatta.



17) Turvallisuus- ja kemikaaliviraston lausuntopyyntö Saamelaiskäräjille 31.8.2022

Saamelaiskäräjien lausunto 7.10.2022

Saamelaiskäräjien lakisääteisenä tehtävänä on hoitaa saamelaisten omaa kieltä ja kulttuuria sekä saamelaisten asemaa alkuperäiskansana koskevat asiat (saamelaiskärjälaki 5 §). Ennen asian ratkaisemista Tukes varaa Saamelaiskäräjille mahdollisuuden selvittää hakemuksen mukaisesta toiminnasta aiheutuvat vaikutukset saamelaisten oikeudelle alkuperäiskansana ylläpitää ja kehittää omaa kieltään ja kulttuuriaan, harkita mahdollisten haittojen vähentämiseksi ja ehkäisemiseksi tarvittavat toimenpiteet sekä ottaa kantaa saamelaiskäräjistä annetun lain 9 §:n säädettyjen neuvottelujen tarpeellisuuteen.

Saamelaisten kotiseutualueelle kohdistuvalle kullanhuuhdonnalle ei saa myöntää lupaa, jos luvan mukainen toiminta yksin tai yhdessä muiden vastaavien lupien tai alueiden muiden käyttömuotojen kanssa olennaisesti heikentäisi edellytyksiä harjoittaa perinteisiä saamelaiselinkeinoja taikka muutoin ylläpitää ja kehittää saamelaiskulttuuria (kaivoslaki 50 §). Jos on mahdollista poistaa lupaharkinnassa esille tullut luvan myöntämisen este lupamääräyksin, voidaan lupa myöntää (kaivoslaki 50 §).

Kaivoslaki (38 §) edellyttää, että lupaharkinnan pohjaksi selvitetään yhteistyössä saamelaiskäräjien, alueen paliskuntien, alueen hallinnasta vastaavan viranomaisen tai laitoksen ja hakijan kanssa kullanhuuhdontaluvan mukaisesta toiminnasta saamelaiskulttuurin ylläpitämiseen kohdistuvat vaikutukset, ja että haittojen vähentämiseksi ja estämiseksi harkitaan tarvittavat toimenpiteet. Asiaa selvitettäessä tulee ottaa huomioon: 1) hakemuksessa tarkoitettun alueen läheisyydessä voimassa olevat vastaavat luvat; 2) mitä saamelaisten oikeuden kannalta alkuperäiskansana tärkeitä alueita hakemus koskee; 3) muut saamelaisten oikeutta alkuperäiskansana häiritsevät alueiden käyttömuodot hakemuksessa tarkoitettulla alueella ja sen läheisyydessä (kaivoslaki 38 §). Kaivoslain 38 §:n mukainen yhteistyömenettely selvityksen laatimiseksi lupaharkinnan pohjaksi edellyttäisi laajempaa yhteistoimintaa kuin nykyinen kuulemismenettely ja siihen osallistuminen.<sup>1</sup> Ennen kuin tällainen laajempi menettely on luotu, Saamelaiskäräjät pyrkii huomioimaan resurssiensa rajoissa alkuperäiskansaoikeuden dosentti Heinämäen suositusten esittämää mahdollisimman yksityiskohtaisesti oma arvionsa suunnitellun toiminnan vaikutuksista saamelaiskulttuurille.<sup>2</sup>

Kuulemisen kohteena oleva toiminta

Kuuleminen koskee lupa-alueen PayPalsi päivitettyä rajausta (versio 31.8.2022). Lupa-aluetta esitetään muutettavaksi siten, että aluetta rajataan etelässä korkeimman hallinto-oikeuden ratkaisussa KHO:2020:124 esitetyn linjauksen mukaisesti. KHO:n ratkaisu koskee lupa-aluetta Mennyt aika ja sen tavoitteena on ollut turvata porojen kuljetusreitit suhteessa Ivalon ja Hammastunturin paliskuntien väliseen raja-aitaan. Saamelaiskäräjät näkee esitetyn muutoksen myönteisenä kuljetusreitin turvaamisen kannalta, mitä tulee lupa-alueen ulottumiseen etelän suuntaan. Rajaus noudattaa KHO:n ratkaisussa tehtyä lupa-alueen Mennyt aika rajausta etelässä.

Saamelaiskäräjät kiinnittää kuitenkin huomiota siihen, että kuljetusreitti jatkuu Ristiinamorostoa kiertävän tieuran suuntaisesti (vrt. liite 1, Saamelaiskäräjien lausunto 5.5.2022 Dnro: 298/D.a.5./2022) kesäaikana vasanmerkityksiin käytetylle Juurakkomaan aidalle. Tästä syystä Saamelaiskäräjät näkee välttämättömäksi, että idän suunnassa lupa-alueen rajausta vielä tarkastellaan kuljetusreitit turvaamisen näkökulmasta. Saamelaiskäräjät esittää tieuran ympärille turvaetäisyyttä lupa-alueen PayPalsi kohdalla siten, että aluetta rajataan esimerkiksi alla olevassa kuvassa ilmenevästi poistamalla sinisen poikkiviivan eteläpuoleinen osa (kuva 1).



Kuva 1. Esitetty rajausta lupa-alueeseen PayPalsi (sininen poikkiviiva) ja mahdollinen tieura alueelle kulkemista varten (sininen katkoviiva). Sinisen poikkiviivan eteläpuoleinen osa jäisi pois. Taustakartta: Elinympäristön tietopalvelu Liiteri.

Kuvassa esitetään myös mahdollinen kulkureitti nyt haetulle lupa-alueelle sen sijaan, että lupa-alueelle liikuttaisiin nyt käsillä olevaa tieuralta suoraan. Alueen rajaamisella estettäisiin myös poroja karkottavien rakennelmien läheisyys suhteessa kuljetusreittiin. Turvaetäisyys on arvioitu suhteessa maastoon ja huomioiden, että kuljetusreitti hyödyntää myös Ristiinamoroston loivaa rinnealuetta ennen kapenemistaan lupa-alueen Buhtesaja Pulkkinen (lupatunnus HL2015:0006) kohdalla.

Saamelaiskäräjät esitti aiemmassa lausunnossaan (5.5.2022 Dnro: 298/D.a.5./2022), että lupa-aluetta rajattaisiin siten, että se ei ulotu Palsinojan uoman itäosaan eikä itäiselle ranta-alueelle, ja että tieuran ympäristö jää vapaaksi, millä siis tarkoitettiin kuljetusreitin turvaamista haetun lupa-alueen eteläosassa ja Ristiinamoroston suunnassa.

Saamelaiskulttuuriin kohdistuvien vaikutusten selvittäminen

Koska päivitys koskee ainoastaan lupa-alueen rajausta, Saamelaiskäräjät viittaa muilta osin aiempaan lausuntoonsa, etenkin siinä esitettyihin arvioihin kullanhuuhtontatoiminnan yhteisvaikutuksista suhteessa poronhoidon harjoittamisedellytyksiin ja porojen vapaan laidunnusoikeuden toteutumiseen.

Johtopäätökset

Korkeimman hallinto-oikeuden koneellista kullanhuuhtontaa koskenut ratkaisu KHO:2020:124 koskee kullanhuuhtontalupa-alueen Mennyt aika rajausta poronhoidon kuljetusreitin turvaamiseksi paliskuntien välisen raja-aidan kohdalla. Ratkaisussa ei oteta kantaa kuljetusreitin koko pituuden turvaamiseksi tarpeellisiin turvaetäisyyksiin suhteessa muihin lupa-alueisiin. On kuitenkin selvää, että kulkureitti tulee huomioida kokonaisuudessaan ja sitä tulee pyrkiä turvaamaan koko pituudeltaan. Saamelaiskäräjät näkee, että lupa-aluetta tulee edelleen rajata porojen kuljetusreitin turvaamiseksi. Lisäksi Saamelaiskäräjät pitää tärkeänä, että lupamääräyksellä toiminnan keskeyttämisestä varmistettaisiin mahdollisuus turvata porojen kuljettamista lupa-alueen läheisyydessä. Saamelaiskäräjät muistuttaa, että kullanhuuhtontatoiminnan poronhoitoon kohdistuvat yhteisvaikutukset Palsinojan alueella ovat huomattavat ja heikentävät olennaisesti poronhoidon harjoittamisedellytyksiä. Tästä syystä Saamelaiskäräjät ei pidä myönteisenä uusien lupien myöntämistä koneelliselle kullankaivuulle, mutta jos lupa myönnetään, Saamelaiskäräjät näkee lupa-alueen rajauksen ja lupamääräyksen välttämättömiksi.

*1 Heinämäki, L. 2021 Opas saamelaisia koskevien oikeusnormien tulkintaan ja soveltamiseen ympäristöön ja maankäyttöön liittyvissä kysymyksissä, luku 5.1. Saamelaiskulttuurin heikentämiskielto kaivoslaissa, s.37–53. Saamelaiskäräjät. Ladattavissa osoitteessa: <https://www.samediggi.fi/toiminta/elinkeino-ja-oikeus/>, luettu 10.2.2022.  
2 edellä viitattu Heinämäki 2021, s. 52.*

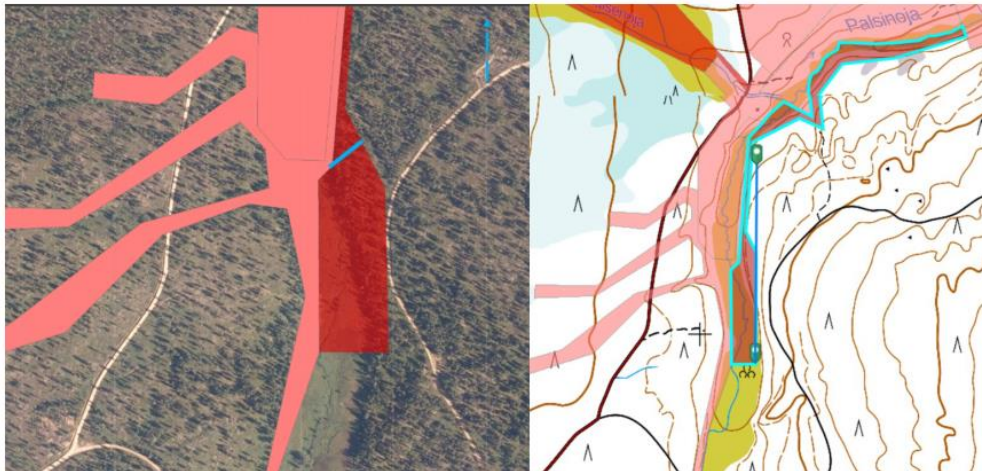
Saamelaiskäräjät on liittänyt lausuntoonsa aiemman 5.5.2022 antamansa lausunnon ja sen liitteen 1. Lausunto ja liite löytyvät tästä päätöksestä sivulta 16 alkaen.

Hakija on tarkentanut hakemustaan saamelaiskäräjien 7.10.2022 johdosta, ja saamelaiskäräjille on annettu mahdollisuus täydentää lausuntoaan. Tarkennus löytyy päätöksestä kohdasta hakijan selitys. Saamelaiskäräjien on toimittanut täydennyksen lausuntoon 31.10.2022

Turvallisuus- ja kemikaalivirasto on varannut Saamelaiskäräjille mahdollisuuden täydentää kullanhuuhdontalupahakemusta HL2021:0040 PayPalsi koskevaa, 7.10.2022 päivättyä lausuntoaan (Dnro: 504/D.a.5./2022), koska hakija on muuttanut hakemustaan Saamelaiskäräjien lausunnon perusteella. Muutokset koskevat lupa-alueen rajausta ja toiminnan keskeyttämisen mahdollisuutta.

Kuulemisen kohteena oleva toiminta

Saamelaiskäräjien lausunnossa 7.10.2022 esitettiin lupa-alueen PayPalsi eteläosaan rajausta poronhoidollisesti tärkeän kuljetusreitit turvaamiseksi (kuva 1). Lisäksi Saamelaiskäräjät piti tärkeänä, että toiminnan keskeyttämistä koskevalla lupamääräyksellä varmistettaisiin mahdollisuus turvata porojen kuljettamista lupa-alueen läheisyydessä. Nyt esitetyn lupa-alueen rajauksen mukaan lupa-aluetta rajattaisiin eteläosan itäreunasta jättämällä alueesta pois pohjoiseteläsuuntainen, 35 m levyinen kaistale (kuva 2). Hakija on myös ilmoittanut, että toiminta voidaan keskeyttää hetkellisesti joko lupamääräyksen tai paliskunnan pyynnön mukaisesti eteläosan osalta. Esitetty suojaetäisyys olisi esimerkiksi 500 m (vrt. kuva 2).



Kuva 1. Lausunnossa 7.10.2022 esitetty lupa-alueen rajausta sen eteläosassa (sininen poikkiviiva)  
Taustakartta: Elinympäristön tietopalvelu Liiteri.

Kuva 2. Päivitetty rajausesitys lupa-alueeksi ja 500 m etäisyyttä esittävä palkki.  
Taustakartta: Kaivosrekisterin karttapalvelu.

Saamelaiskäräjät esittää, että kullanhuuhdontaluvassa määrätään toiminnan keskeyttämisestä seuraavasti: Toiminnan keskeyttämisestä lupa-alueen eteläosassa hakijan esittämällä 500 m osuudella tulee sopia kaivukausittain paliskunnan kanssa.

Saamelaiskäräjät muistuttaa, että kullanhuuhdontoiminnan poronhoitoon kohdistuvat yhteisvaikutukset Palsinojan alueella ovat huomattavat ja heikentävät olennaisesti poronhoidon harjoittamisedellytyksiä. Tästä syystä Saamelaiskäräjät ei pidä myönteisenä

uusien lupien myöntämistä koneelliselle kullankaivuulle, mutta jos lupa myönnetään, Saamelaiskäräjät näkee lupa-alueen rajauksen ja lupamääräyksen välttämättömiksi.

**18) Turvallisuus- ja kemikaaliviraston lausuntopyyntö Saamelaismuseo Siidalle 31.8.2022**

**Saamelaismuseo Siidan lausunto 28.9.2022**

Turvallisuus- ja kemikaalivirasto on pyytänyt Saamelaismuseo Siidalta lausuntoa Ossi Hyvösen kullanhuuhtontalupahakemuksesta HL2021:0040 PayPalsi. Saamelaismuseo Siida on saamelaisalueella toimivaltainen viranomainen arkeologisen kulttuuriperinnön sekä maiseman ja rakennusperinnön suojelun ja hoidon suhteen.

Kullanhuuhtontalupahakemusalue HL2021:0040 sijaitsee Inarin kunnassa Palsinojan varrella, Ristiinamoroston eli Multatunturin luoteis- ja länsiosassa. Hakemuksen voimassaoloaika on 4 vuotta. Kyseessä on koneellinen kullankaivu ja vuosittainen kaivumäärä on korkeintaan 10 000 m<sup>3</sup>. Lupa-alueen pinta-ala on 6,9 ha, aluetta on pienennetty eteläosastaan.

Saamelaismuseo on lausunut lupahakemuksesta 28.1.2022 (D.s.630), eikä sillä ole aiempaan lausuntoon lisättävää.

**Turvallisuus- ja kemikaaliviraston kannanotto lausunnoissa ja muistutuksissa esitettyihin yksilöityihin vaatimuksiin.**

Hakija on huomionnut vastaselityksissään lupaprosessin aikana lausunnoissa esitettyjä seikkoja ja muuttanut hakemustaan alueen rajojen ja toiminnan osalta. Lupaprosessin aikana tehdyt muutokset hakemukseen on kuulutettu ja niistä on pyydetty lausunnot tässä päätöksellä kuvatulla tavalla.

Lausunnoissa esille tulleet seikat on huomioitu lupamääräyksin.

**Muistutukset ja mielipiteet**

Muistutuksia ja mielipiteitä ei ole jätetty.

**Hakijan selitys**

Hakija on tarkentanut hakemustaan seuraavalla tavalla 11.10.2022 saamelaiskäräjien lausunnon perusteella: Eteläosan itäreunasta 35m leveä kaistale pois. Toiminta voidaan keskeyttää hetkellisesti määräyksen/pyynnön mukaisesti eteläosan (esim.500m?) osalta.

**Päätösmaksu**

Päätösmaksu 640 €. Valtion talous- ja henkilöstöhallinnon palvelukeskus lähettää laskun hakijalle.

*Perustelut:* Asetus Turvallisuus- ja kemikaaliviraston maksullisista suoritteista (1391/2018)

Maksua määritettäessä on huomioitu maksuasetuksen mukaan peritty 20% ennakkomaksu.

### **Muutoksenhaku**

Tähän päätökseen saa hakea muutosta kaivoslain (621/2011) 162 §:n nojalla Pohjois-Suomen hallinto-oikeudelta valittamalla siten kuin oikeudenkäynnistä hallintoasioissa annetussa laissa (808/2019) säädetään. Päätöksestä perittävästä maksusta voidaan valittaa samassa järjestyksessä kuin pääasiasta.

Liitteenä olevasta valitusosoituksesta ilmenee, miten muutosta haettaessa on meneteltävä.

### **Päätöksestä tiedottaminen**

Päätöksestä tiedotetaan kaivoslain (621/2011) 58 §:n mukaisesti. Lupapäätös liitteineen toimitetaan hakijalle. Päätös toimitetaan niille kunnille, elinkeino-, liikenne- ja ympäristökeskuksille ja muille tahoille, joille on asian käsittelyn aikana annettu tieto ja joilta on pyydetty lausunto. Jäljennös päätöksestä toimitetaan myös saamelaiskäräjille, jos se kohdistuu saamelaisten kotiseutualueelle tai se koskee kaivoslain 38 §:n 2 momentissa tarkoitettua hanketta, sekä paliskunnalle, mikäli se kohdistuu erityiselle poronhoitoalueelle. Päätöksen antamisesta ilmoitetaan niille, jotka ovat tehneet muistutuksen asiassa tai ovat ilmoitusta erikseen pyytäneet, sekä niille asianosaisille, joita asia erityisesti koskee. Päätös annetaan tiedoksi julkisella kuulutuksella kaivosviranomaisen verkkosivuilla ([www.tukes.fi](http://www.tukes.fi)). Tieto kuulutuksesta julkaistaan toiminnan vaikutusalueen kunnassa kuntalain 108 §:n mukaisesti.

### **Sovelletut säännökset**

Kaivoslaki (621/2011)

Asetus kaivostoiminnasta (391/2012)

Asetus Turvallisuus- ja kemikaaliviraston maksullisista suoritteista (1391/2018)

### **Lisätietoja**

Lisätietoja tarvittaessa [kaivosasiat@tukes.fi](mailto:kaivosasiat@tukes.fi) tai puh. 029 5052 117

Tämä asiakirja on sähköisesti allekirjoitettu. Asian on esitellyt ylitarkastaja Pasi Molkoselkä ja ratkaissut ryhmäpäällikkö Terho Liikamaa.

### **LIITTEET**

Liite 1. Valitusosoitus

Liite 2. Kartta alueesta (1:10 000)

Liite 3. Selvitys kullanhuhdontaluvan myöntämisen esteistä

Liite 4. Ohjeet vakuuden asettamiseen

Liite 5. Panttaussitoumus

TIEDOKSI      Inarin kunta  
                  Ivalon paliskunta  
                  Lapin Ely-keskus  
                  Metsähallitus  
                  Saamelaiskäräjät  
                  Saamelaismuseo Siida

## VALITUSOSOITUS

### Valitusviranomainen

Päätökseen saa hakea muutosta valittamalla sille hallinto-oikeudelle, jonka tuomiopiirissä pääosa tässä päätöksessä tarkoitettusta alueesta sijaitsee. Toimivaltainen hallinto-oikeus on mainittu valitusosoituksen lopussa. Valituskirjelmä osoitetaan valitusviranomaiselle ja se on toimitettava valitusajassa hallinto-oikeuden kirjaamoon.

### Valitusaika

Päätös katsotaan tulleen tiedoksi saaduksi seitsemän (7) päivän kuluessa päätöksen antopäivästä sitä määräaikaan lukematta. Valitus on tehtävä kirjallisesti 30 päivän kuluessa päätöksen tiedoksisaannista. Valitusaika päättyy 16.1.2023

### Valitusoikeus

Päätöksestä voivat valittaa ne, joiden etua, oikeutta tai velvollisuutta asia saattaa koskea, sekä vaikutusalueella ympäristön-, terveyden- tai luonnonsuojelun taikka asuin ympäristön viihtyisyyden edistämiseksi toimivat rekisteröidyt yhdistykset tai säätiöt, asianomaiset kunnat, elinkeino-, liikenne- ja ympäristökeskukset ja muut asiassa yleistä etua valvovat viranomaiset, saamelaiskäräjät sillä perusteella, että luvassa tarkoitettu toiminta heikentää saamelaisten oikeutta alkuperäiskansana ylläpitää ja kehittää omaa kieltään ja kulttuuriaan ja kolttien kyläkokous sillä perusteella, että luvassa tarkoitettu toiminta heikentää kolttia-alueella kolttien elinolosuhteita ja mahdollisuuksia harjoittaa elinkeinoja.

### Valituksen sisältö

Valituskirjelmässä on ilmoitettava

- 1) päätös, johon haetaan muutosta
- 2) miltä kohdin päätökseen haetaan muutosta ja mitä muutoksia siihen vaaditaan tehtäväksi
- 3) perusteet, joilla muutosta vaaditaan
- 4) valittajan nimi ja kotikunta
- 5) postiosoite ja puhelinnumero, joihin asiaa koskevat ilmoitukset valittajalle voidaan toimittaa

Jos valittajan puhevaltaa käyttää hänen laillinen edustajansa tai asiamiehensä tai jos valituksen laatijana on joku muu henkilö, valituskirjelmässä on ilmoitettava myös tämän nimi ja kotikunta.

Valittajan, laillisen edustajan tai asiamiehen on allekirjoitettava valituskirjelmä, ellei valituskirjelmää toimiteta sähköisesti (telekopiona tai sähköpostilla).



## Valituksen liitteet

Valituskirjelmään on liitettävä

- 1) päätös, johon haetaan muutosta valittamalla, alkuperäisenä tai jäljennöksenä
- 2) asiakirjat, joihin valittaja vetoaa vaatimuksensa tueksi, jollei niitä ole jo aikaisemmin toimitettu viranomaiselle
- 3) asiamiehen valtakirja

## Valituskirjelmän toimittaminen perille

Valituskirjelmän voi viedä valittaja itse tai hänen valtuuttamansa asiamies. Valituskirjelmä liitteineen voidaan myös lähettää postitse, telekopiona tai sähköpostilla. Postiin valituskirjelmä on jätettävä niin ajoissa, että se ehtii perille valitusajan viimeisenä päivänä ennen aukioloajan päättymistä. Hallinto-oikeudessa kirjaamon aukioloaika on klo 8.00–16.15. Sähköisesti (telekopiona tai sähköpostilla) toimitetun valituskirjelmän on oltava toimitettu niin, että se on käytettävissä vastaanottolaitteessa tai tietojärjestelmässä määräajan viimeisenä päivänä ennen virka-ajan päättymistä.

Valittajalta peritään hallinto-oikeudessa **oikeudenkäyntimaksu** 270 euroa. Oikeudenkäyntimaksua ei peritä, jos hallinto-oikeus muuttaa valituksenalaista päätöstä muutoksenhakijan eduksi. Tuomioistuinmaksulaissa (1455/2015) on erikseen säädetty eräistä tapauksista, joissa maksua ei peritä.

Toimivaltaisen hallinto-oikeuden yhteystiedot muutoksenhakua varten:

### **Pohjois-Suomen hallinto-oikeus**

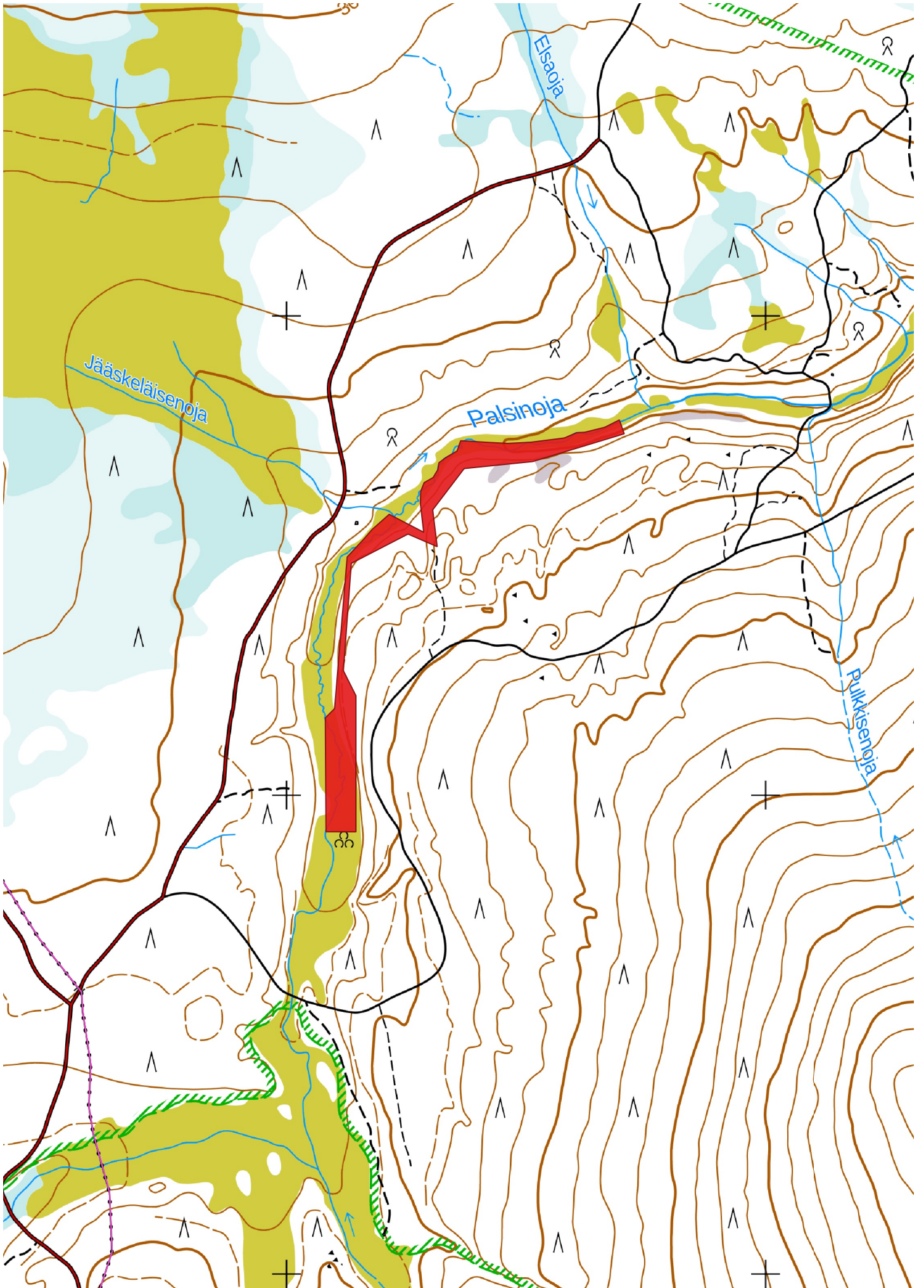
Käyntiosoite: Isokatu 4, OULU

Postiosoite: PL 189, 90101 OULU

Faksi: 029 56 42841

Sähköposti: pohjois-suomi.hao@oikeus.fi

Puhelin: 029 56 42800 (vaihde)



Selvitys kullanhuuhdontaluvan HL2021:0040 mahdollisista myöntämisen esteistä

#### Lupa-alueen kuvaus

Kullanhuuhdontalupa-alue HL2021:0040 (4,7ha) sijoittuu Ivalon paliskunnan alueelle, Palsinojan läheisyyteen, Metsähallituksen luontopalveluiden hallinnoimalle Hammastunturin erämaa-alueelle.

Ivalon paliskunnan alueelle sijoittuu 150kpl lainvoimisia kullanhuuhdontaan oikeuttavia lupia, pinta-alaltaan yhteensä noin 655 ha. Näistä kyseisen lupahakemuksen läheisyyteen (2 km säteellä alueesta) sijoittuu 20 kpl, noin 100 ha. Alueen lähistöllä olevat lupa-alueet ovat olleet pääsääntöisesti kullanhuuhdontakäytössä vuosikymmenien ajan.

Alueen läheisyydessä on vireillä myös 8 kpl kullanhuuhdontalupahakemuksia pinta-alaltaan noin 51 ha.

#### Luvan mukaisen toiminnan kuvaus

Alueelle on haettu lupaa konekaivun harjoittamiseen. Vuotuinen kaivumäärä on suunniteltu olevan suurimmillaan enintään 3000m<sup>3</sup>. Toiminta vaatii kullanhuuhdontaluvan lisäksi ympäristönsuojelulain mukaisen luvan.

Muut häiritsevät alueiden käyttömuodot hakemuksessa tarkoitettulla alueella ja sen läheisyydessä

Alue on erämaalain (62/1991) mukainen erämaa-alue, jonka hoidossa ja käytössä on noudatettava hoito- ja käyttösuunnitelmaa.

Koko Hammastunturin erämaa-alueella on 28 kpl vuokra- ja käyttöoikeussopimuksia, joista 16 kpl liittyy porotalouteen. Kullanhuuhdonta-alueen läheisyydessä ei ole yhtään voimassa olevaa muuhun alueiden käyttömuotoon liittyvää sopimusta.

Yleisesti vuokra- ja käyttöoikeussopimuksista ja niiden myöntämisestä Hammastunturin erämaa-alueen hoito- ja käyttösuunnitelmassa todetaan seuraavaa:

Vuokra- ja käyttöoikeussopimusten laatiminen

1.) Metsähallitus jatkaa voimassa olevia käyttöoikeus- ja vuokrasopimuksia edellyttäen, että niiden käyttötarkoitus ei muutu erämaalain vastaiseksi.

2.) Metsähallitus voi luovuttaa porotalouden ja luontaiselinkeinojen rahoituslain (45/2000) mukaisia erityisen etuuden käyttöoikeuksia tukikohdan sijoittamista varten. Hakijan tulee täyttää rahoituslain kriteerit. Hakijan on oltava kuntalainen.

3.) Kalastuksen tai metsästyksen (muut kuin luontaiselinkeinojen harjoittajat) perusteella uusia tukikohtapaikkoja ei myönnetä.

4.) Poro- ja hirvintarpeisiin voidaan tehdä käyttöoikeus- ja vuokrasopimuksia. Uusien poroaitojen riistaturvallisuutta parannetaan mahdollisuuksien mukaan.

5.) Vanhoille käyttöoikeussopimuksettomille rakennuksille voidaan tehdä omistajan hakemuksesta käyttöoikeussopimus, mikäli rakennus on rakennettu ennen erämaalain voimaantuloa 1991, rakennus on asumiskelpoinen, rakennuksen omistaja on kuntalainen ja omistaja käyttää rakennusta metsästyksen,

kalastuksen tai keräilyn tukikohtana. Rakennukselle on lisäksi hankittava kunnan myöntämä rakennus- tai toimenpidelupa.

Jo Ylä-Lapin luonnonvarasuunnitelman tarkistamisen kaudelle 2006-2010 yhteydessä Metsähallitus on päättänyt, että erämaa-alueiden metsien hakkuista luovutaan, joten alueella ei harjoiteta metsätaloutta.

Pysyvien teiden rakentaminen on erämaa-alueelle laissa kielletty.

Lupa-alueen läheisyydessä ei ole retkeilyreittiä eikä erityistä retkeilykohdetta.

Hammastunturin erämaa-alue on kuntalaisille merkittävä perinteinen metsästysalue. Lupametsästyspaine on alueella vähäinen. Metsästyspaine (kuntalaiset+lupametsästäjät) lupametsästysalueilla on ollut enimmillään 1,4 metsästysvuorokautta/km<sup>2</sup>. Metsästys ajoittuu syksyyn, jolloin kullanhuhdontatoiminta ei ole enää niin aktiivista.

Kun huomioidaan edellä kerrotut tosiseikat, kullanhuhdontaluvassa annetut määräykset ja kaivoslaissa sekä muussa lainsäädännössä sekä ympäristöluvassa annetut velvoitteet, voidaan todeta, että toimittaessa lupamääräysten mukaisesti kullanhuhdontaluvan HL2021:0040 oikeuttamat toimenpiteet eivät yksin taikka yhdessä muiden vastaavien lupien ja edellä kuvattujen muiden maankäyttömuotojen kanssa heikennä olennaisesti saamelaisten oikeutta harjoittaa kulttuuriaan. Yhteisvaikutusta arvioidessa on huomioitu lausunnoissa esiin tulleet seikat sekä alueiden ja toimintojen kokonaismäärä, sijainti ja toiminta ja ympäröivän toiminnan vakiintunut taso. Alueen lähistöllä on harjoitettu kullanhuhdontatoimintaa vuosikymmenien ajan. Kullanhuhdontatoiminnan määrä on alueella varsin suuri, mutta toiminta on vakiintunutta ja keskittynyttä. Kaivoslain hallituksen esityksessä todetaan, että tätä on erityisesti luonnonsuojelualueilla ja erämaa-alueilla pidettävä alueiden muut käyttötavoitteet ja -tarkoitukset huomioon ottaen perusteltuna. Poronhoidon osalta alueen kuljetusreitit on huomioitu alueen lähistöllä olevien lupien lupamääräyksissä, sekä lupakäsittelyn yhteydessä. Lupa-aluetta ja suunniteltua toimintaa on muokattu saatujen lausuntojen perusteella hakijan toimesta ja poronhoito, erityisesti kuljetusreitin turvaaminen on huomioitu päätöksen lupamääräyksissä. Näin toiminnasta mahdollisesti aiheutuvat haitat ovat ajalliselta kestoltaan ja sijainniltaan rajallisia, eivätkä olennaisesti haittaa saamelaisten oikeutta harjoittaa kulttuuriaan.

Hakija on myös osoittanut olevansa kelpoinen hakemaan kullanhuhdontalupaa, eikä lupaprosessin yhteydessä ole tullut esiin sellaisia seikkoja, että luvan myöntämiselle olisi hakijasta johtuvia esteitä. Myöskään selvitysten ja saatujen lausuntojen perusteella alueella ei ole muitakaan kaivoslaissa mainittuja luvan myöntämisen esteitä.

Yleistä kullanhuhdonnasta

Kullanhuhdonta on ollut pienenevä maankäyttömuoto koko 2000-luvun ajan. Vuonna 2000 kullanhuhdontaan oikeuttavia lupia on ollut voimassa yli 400, 2010-luvun alkupuolella lupamäärä oli lähes puoliintunut noin 200-230 kpl välille. Viime vuosina lupamäärä on kuitenkin ollut nousussa, tällä hetkellä lupia on voimassa 388 kpl. Osa lupamäärän kasvusta selittyy kullanhuhdontaan oikeuttaneiden kaivospiirien (28 kpl, 428 ha) lakkaamisella, niiden tilalle on haettu yhteensä 58 kpl (237ha) kullanhuhdontalupia.

Hakemuksia on vireillä 102. Hakemuksista 19 kpl on jatkohakemuksia hakemushetkellä voimassa olleille luvulle. (lähde: Kaivosrekisteri 30.11.2022). Kullanhuuhdon mahdollinen vaikutus saamelaiskulttuuriin selvitetään paliskunnittain, koska poronhoito on tärkeä osa saamelaiskulttuuria ja se on alueiden käytön kannalta herkkä elinkeino. Koska paliskuntien alueet on selkeästi rajattu aidoilla, kaivoslain mukaisen kullanhuuhdon vaikutukset saamelaiskulttuurille rajoittuvat pääasiallisesti sen paliskunnan alueeseen, jolla kullanhuuhdonta harjoitetaan. Kullanhuuhdontaluvan nojalla ei saa harjoittaa toimintaa, joka vaikuttaa vesistöön. Mikäli tällaista toimintaa on suunniteltu lupa-alueella harjoitettavan, tulee toimintaan olla ympäristö- tai vesilupa. Näissä luvissa toimivaltainen viranomaisena on Pohjois-Suomen aluehallintovirasto.

Aineistoa:

Kaivosrekisterin karttapalvelu ([www.kaivostoiminta.fi/kartta](http://www.kaivostoiminta.fi/kartta))

Erämaalaki (<http://www.finlex.fi/fi/laki/ajantasa/1991/19910062>)

Hammastunturin erämaa-alueen hoito- ja käyttösuunnitelma  
(<https://julkaisut.metsa.fi/julkaisut/show/2061>)

Retkeilyreitit ja rakenteet (<http://www.retkikartta.fi/>)

Paliskuntain yhdistyksen ja Metsähallituksen välinen yhteistyösopimus

(<http://www.metsa.fi/documents/10739/58225d52-500f-481c-9cdc-82a6159f4be7>)

Saamelaisten kotiseutualueen luonnonvarasuunnitelma <https://julkaisut.metsa.fi/julkaisut/show/2649>

## KAIVOSLAIN (621/2011) MUKAINEN VAKUUS

Kaivoslain 10 luvun 107 §:n mukaan kullanhuuhdontaluvan haltijan on asetettava vakuus mahdollisen vahingon ja haitan korvaamista sekä jälkitoimenpiteiden suorittamista varten, jollei tätä ole pidettävä tarpeettomana toiminnan laatu ja laajuus, toiminta-alueen erityispiirteet, toimintaa varten annettavat lupamääräykset ja luvan hakijan vakavaraisuus huomioon ottaen.

Tukes on määrännyt lupapäätöksessään HL2021:0040 kullanhuuhdontaluvan vakuudeksi 3500 €:n suuruisen pankkitalletuksen. Talletus tulee tehdä pankkiin Turvallisuus- ja kemikaaliviraston hyväksi. Pankin tulee toimittaa kopiot avatusta vakuustilistä Turvallisuus- ja kemikaalivirastolle (os. Valtakatu 2, 96100 Rovaniemi) sekä antaa sitoumus, jolla se luopuu kuittausoikeudesta kyseiseen tiliin.

Pyydämme täydentämään ja allekirjoittamaan päätöksen liitteenä olevan panttaussitoumuksen. Panttaussitoumus tulee toimittaa Turvallisuus- ja kemikaalivirastolle osoitteeseen Valtakatu 2, 96100 Rovaniemi.

Pasi Molkoselkä  
ylitarkastaja

PANTTAUSSITOUMUS

Pantinantaja

Pantti

Tili n:o

Tilin saldo panttauspäivänä:

Sitoumus, josta pantti vastaa

Kaivoslakiin (621/2011) perustuvasta kullanhuuhdontaluvan nojalla harjoitettavasta toiminnasta aiheutuvien vahinkojen ja haittojen korvaamisesta ja kaivoslain 4 luvun 29 §:n mukaisten jälkitoimenpiteiden suorittamisesta aiheutuneet kustannukset.

Panttaussitoumus

Luovutan (mme) edellä yksilöidyn käteispantin Turvallisuus- ja kemikaalivirastolle tässä sitoumuksessa mainittujen vastuiden täyttämisen vakuudeksi.

Voimassaoloaika

Tämä yleispanttaussitoumus on voimassa toistaiseksi

Päiväys

Allekirjoitus