

## KUULUTUS

Turvallisuus- ja kemikaalivirasto (Tukes) kuuluttaa kaivoslain (10.6.2011/621) 40 §:n nojalla.

kullanhuuhdontalupahakemuksen

Lupatunnus: HL2017:0010

Hakijat: Clemens Söderholm

Alueen sijainti: Inarin kunta, *Rönkönoja, 2,8 ha*

*lapiokaivu, vuotuinen kaivumäärä on noin 1-3m<sup>3</sup>.*

## Mielipiteet ja muistutukset

Mielipiteet ja muistutukset voi lähettää 30.6.2022 mennessä lupatunnus mainiten sähköisesti osoitteeseen [kaivosasiat@tukes.fi](mailto:kaivosasiat@tukes.fi) tai osoitteeseen Tukes, PL66, 00521 Helsinki

## Nähtävilläolo

Kuulutus ja hakemusasiakirjat ovat nähtävänä 24.5.2022 – 30.6.2022 Tukesin verkkosivuilla osoitteessa <https://tukes.fi/paatokset-ja-kuulutukset/kullanhuuhdontaluvat>. Tiedoksisaannin katsotaan tapahtuneen seitsemäntenä (7) päivänä kuulutuksen julkaisusta.

## Lisätietoja

kaivosasiat@tukes.fi tai puh. 029 5052 000

## ANSÖKAN OM GULDVASKNINGSTILLSTÅND

Obligatoriska punkter har markerats med asterisk (\*). Sökanden ska sörja för att dessa punkter har fyllts i som sig bör innan ansökan lämnas in till gruvmyndigheten.

### 1. UPPGIFTER OM SÖKANDEN

1.1 För- och efternamn\*

Clemens Söderholm

1.2 Postadress\*

1.7 Andra sökande och deras kontaktinformation

### 2. UPPGIFTER OM OMRÅDET

2.1 Förslag till områdets namn

Midas HL 2013:0017

2.2 Områdets areal\*

2.8

ha (högst 7 ha)

2.3 Läge: Lappland, område i statligt ägo\*

- Enare kommun  
 Sodankylä kommun  
 Salla kommun  
 annat

vilket?

2.4 Exakt läge för det sökta området (med älvens, bäckens noggrannhet)

Inari. Rönkönoja

2.5 Sökandens förslag till tillståndets giltighetstid:

5

år

Ett nytt tillstånd kan sökas för högst fyra år, en förlängning av giltighetstiden för högst 10 år.

2.6 Redogörelse om det sökta området och begränsningar som gäller områdets användning samt en redogörelse i huvuddrag om betydande natur- och guldvaskningskulturvärden i området\*

Utredning om begränsningar som gäller området bl.a. med stöd av naturskyddslagen, ödemarkslagen och fornminneslagen. I en ansökan som gäller samernas hembygdsområde och ett särskilt renskötselområde ska de bestämmelser som gäller dessa områden beaktas.

Guldvaskning och prospektering, panna och mindre highbanker.

2.7 Redogörelse om hur de begränsningar som gäller användningen av området har beaktats\*

I användningen av området, tar vi med största allvar på att det är samernas hembygdsområde och ett renskötselområde. Man ser till att inte kunna skada renarna tex rep snören och gropar som dom kan fara illa utav. Att hålla rent och snyggt omkring sig.

2.8. Redogörelse av områdets planer med rättsverkan och eventuellt anhängiga planläggningsprojekt samt en redogörelse om att det i det sökta området inte finns ett sådant hinder som avses i 46 § 1 mom. 1 och 2 punkten i gruvlagen\*

Endast prospektering.

### 3. REDOGÖRELSE OM VERKSAMHETEN OCH DESS EFFEKTER

3.1. Beskrivning av verksamhetens omfattning (m<sup>3</sup>), karaktär och tidsschema \*

Hinner med ca 1-3 m<sup>3</sup> per sesong, beroende väder och vind. Men prospekterar över hela området.

3.2. Ska det i området utföras maskinell guldgrävning? \*

- Ja  
 Nej

3.3. Har sökanden ett gällande miljötillstånd för området? \*

- Ja  
 Nej

3.4. Har en plan för hantering av utvinningsavfall fogats till ansökan? \*

- Ja  
 Nej

3.5. Hur arrangeras passagen till området?\*

Mindre skogsväg ända fram till området.

3.6. Redogörelse om dem vilkas intresse, rättighet eller förpliktelse ärendet kan gälla\*

Näm n bl.a. renbeteslaget i området, om området ligger i samernas hembygdsområde m.m.

Miljövänlig prospektering. Ja det finns betande renar i området. Och det är sameägd mark, inga bostäder i närheten.

3.7. Sökandens bedömning av verksamhetens miljökonsekvenser och andra effekter samt en redogörelse om förebyggandet av verksamhetens negativa konsekvenser\*

Om ansökan om guldvaskningstillstånd inriktas på samernas hembygdsområde ska samerna behandlas som ett urfolk när verksamhetens effekter på samernas rätt bedöms, på skoltområdet med hänsyn till de mål som föreskrivs i skollagen och på ett särskilt renskötselområde med hänsyn till renskötseln.

Tar stor hänsyn till samernas hembygdsområde och till renarna så dom kan ströva fritt. Påverkar ingen negativt miljöstörrelse på marken med våran guldvaskning och renarna blir inte påverkade då det strövar runt området. Är noggrann med att inte förorena mark och vatten. Lämnar sopor på anvisade platser.

3.8. Redogörelse om avslutande av verksamheten, de anslutande åtgärderna och efterbehandlingsåtgärderna\*

Alla stora gropar och håligheter måste planas ut. Inget material och sopor får lämnas kvar på plats. Snygga till området, så inga negativa effekter påverkar miljön.

#### 4. BYGGANDE

4.1. Ska det i samband med denna ansökning sökas tillstånd att bygga en byggnad eller konstruktion i området?

- Ja  
 Nej

4.2. Motiveringar till byggnadsbehovet

4.3. Har byggnadsritningar över byggnaden eller konstruktionen fogats till ansökan?

- Ja  
 Nej

#### 5. ATT STÄLLA SÄKERHET

Sökandens förslag till säkerhetens belopp / utredning om behovet av att ställa säkerhet. Förslaget ska motivera.

Sökerhets belopp är betald sen tidigare.

## 6. ÖVRIGA UPPGIFTER

Ytterligare uppgifter som eventuellt kan påverka handläggningen av ansökan.

Detta är en förlängning av befintlig inmutning.

Underskrift (av alla sökande)\*

Till elektroniskt inlämnade ansökningar ber gruvmyndigheten om underskrifter vid behov.

### OBLIGATORISKA BILAGOR:

1. Sökandens ämbetsbetyg (för alla sökande)
2. Karta över området
3. Plan för hantering av utvinningsavfall

Glöm inte att foga alla behövliga bilagor till ansökan!

SKICKA ANSÖKAN

SKRIV UT ANSÖKAN

Säkerhets- och  
kemikalieverket

Helsinki  
PL 66 (Opastinsilta 12 B)  
00521 Helsinki

Tampere  
Kalevantie 2  
33100 Tampere

Rovaniemi  
Valtakatu 2  
96100 Rovaniemi

Neuvonta 029 5052 000  
[www.tukes.fi/kaivosasiat](http://www.tukes.fi/kaivosasiat)  
[kaivosasiat@tukes.fi](mailto:kaivosasiat@tukes.fi)

Vi använder en mindre high banker när vi vaskar guld, den drivs av ett elagrigat som är av senare miljö vänlig modell som går på aspen, som inte släpper ut något farligt avfall för miljön . Vattnet som släpps ut från high banker är tillräckligt långt ifrån bäcken att den hinner silas genom sten och grus i marken.

Med rest produkterna sten, grus. De lite större stenarna bygger vi små murar som passar in i miljön och gruset krattas ut till plan mark. De rör sig om en mindre yta.

Området som vi verkar i är skog med små öppna ytor. Berggrunden är ca ½ till 1 ½ meter djup och dess emellan består materialet av lite jord ca 10 cm och resten är små sten och grus.

Vi skräpar inte ner i miljön utan samlar avfalls sopor i påsar som vi sen fraktar där ifrån till behörig sopstation.

Vi är konsekvens medvetna om konsekvenser för miljön och gör allt för att vår närvaro/verksamhet inte ska påverka miljön negativt. Vi använder bästa tillgängliga teknik för att miljö påverkan ska vara minimal.

Vi bor i husbil med slutna tankar för spillvatten och avlopp.

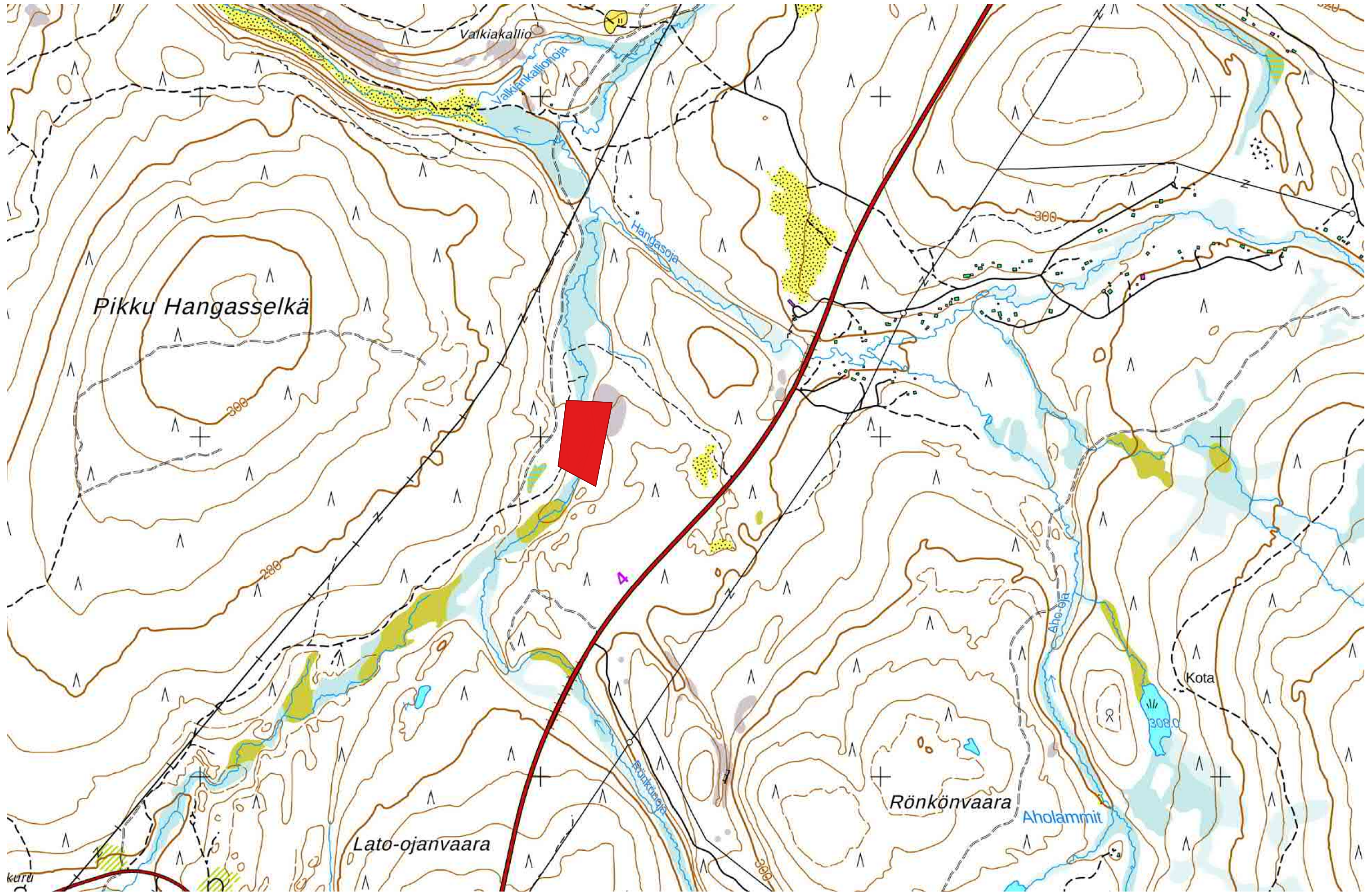
Har läst på lagarna om gruvlagen, renbeteslagen, skoltlagen och naturskyddslagen. För att få mer kunskap.

Vill härmed ansöka om verkställighet av beslut trots att ändring sökts, enligt 169 §, påskyndandet av förlängning av HL2017: 0010-02.

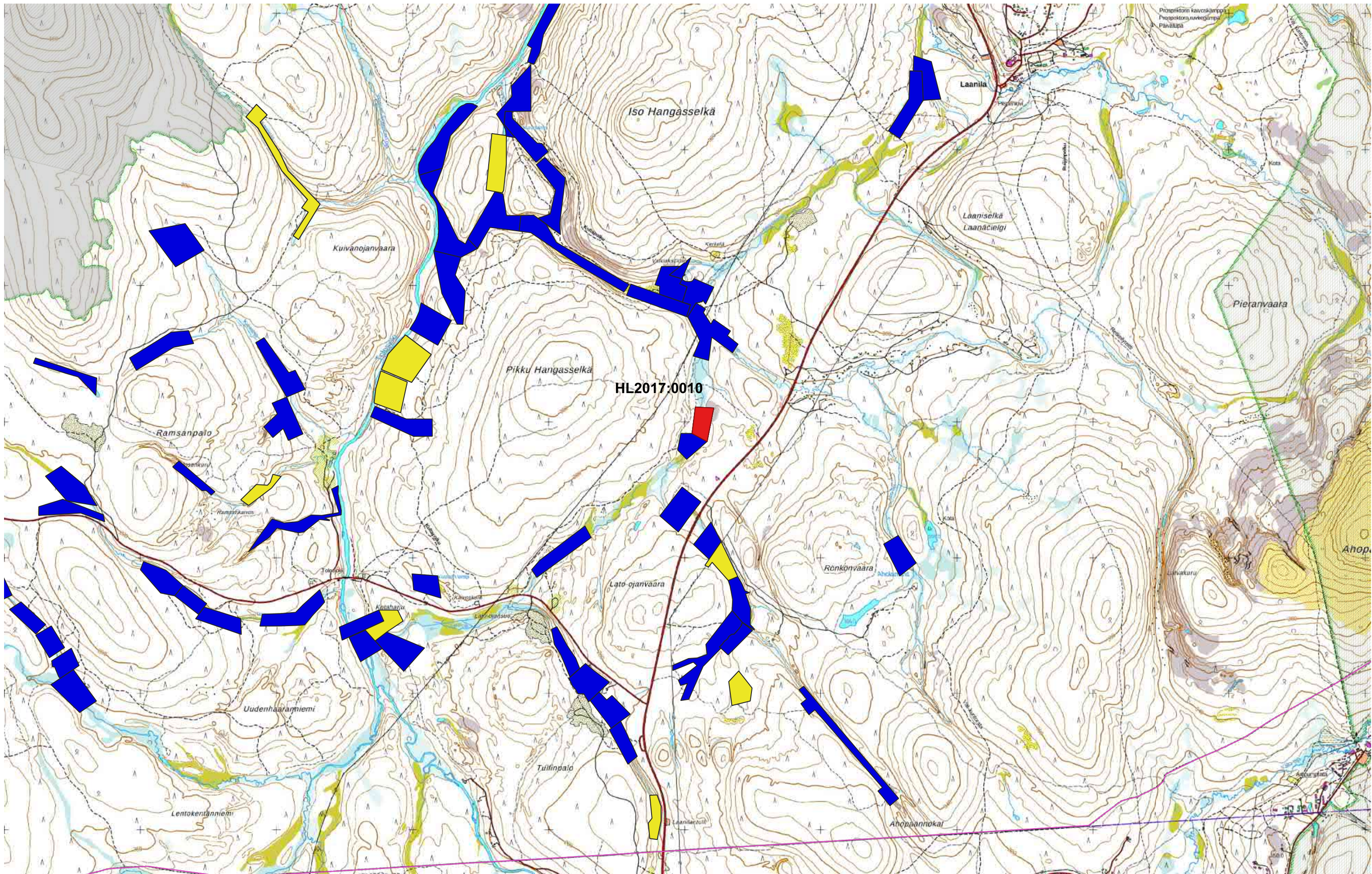
Pant Klar samt hyra bet.

Tackar på förhand.









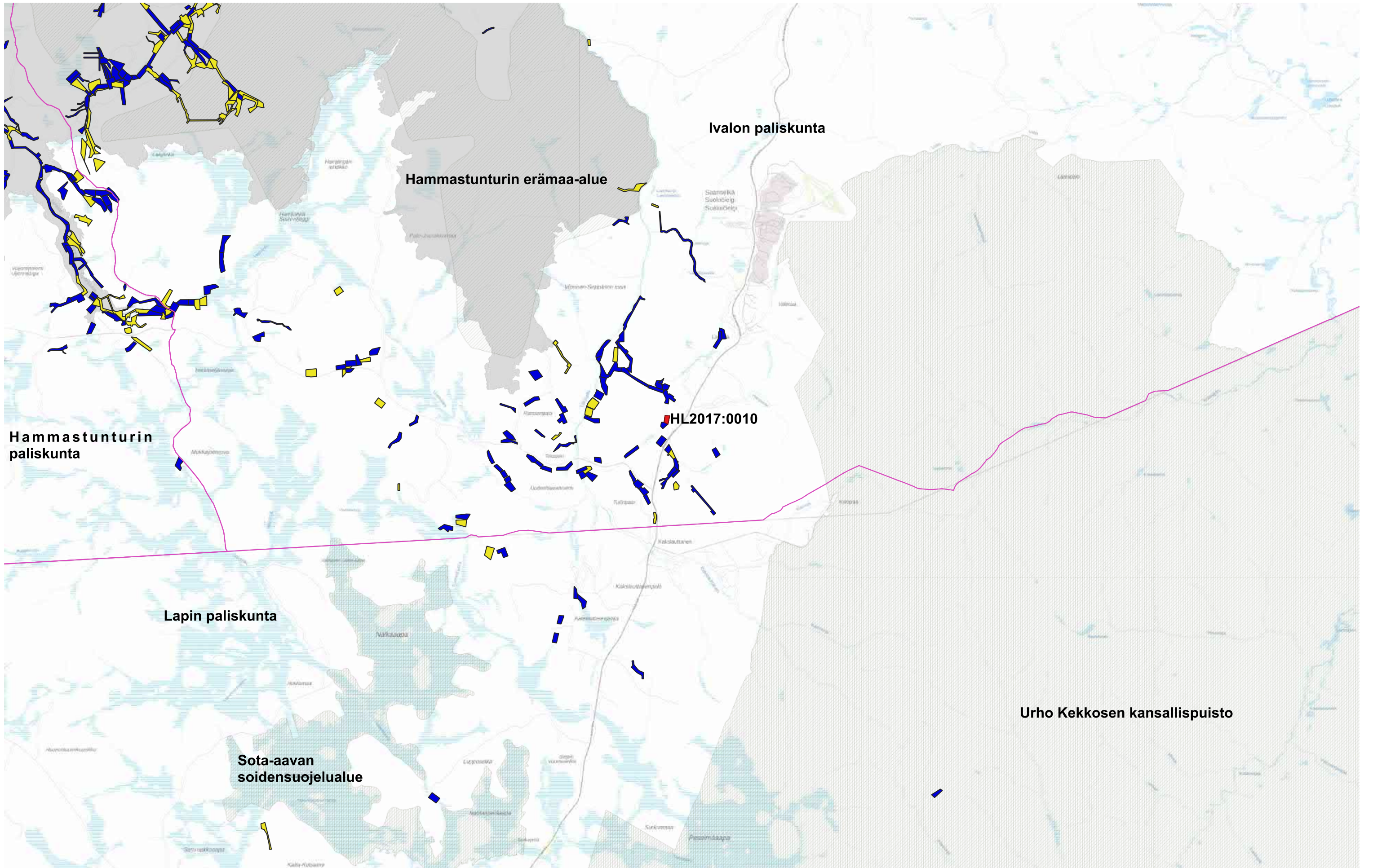
HL2017:0010

1:25 000

Sininen alue = Kullanhuuhdontalupa-alue

Keltainen alue = Kullanhuuhdontalupahakemusalue





Ivalon paliskunta

Hammastunturin erämaa-alue

Hammastunturin paliskunta

HL2017:0010

Lapin paliskunta

Sota-aavan soidensuojelualue

Urho Kekkosen kansallispuisto