

KUULUTUS

Turvallisuus- ja kemikaalivirasto (Tukes) kuuluttaa kaivoslain (10.6.2011/621) 40 §:n nojalla.

kullanhuuhdentalupahakemuksen

Lupatunnus: HL2016:0023

Hakijat: Pekka Kämäräinen, Jussi Annanolli, Pirkka-Pekka Kuru, Jari Mannila, Marko Moilanen

Alueen sijainti: Sodankylän kunta, *Lismanpalo*, 7,0 ha

Lapiokaivu, noin 20 m3 vuodessa.

Mielipiteet ja muistutukset

Mielipiteet ja muistutukset voi lähettää 14.3.2022 mennessä lupatunnus mainiten sähköisesti osoitteeseen kaivosasiat@tukes.fi tai osoitteeseen Tukes, PL 66, 00521 Helsinki

Nähtävilläolo

Kuulutus ja hakemusasiakirjat ovat nähtävänä 3.2.2022 – 14.3.2022 Tukesin verkkosivuilla osoitteessa <https://tukes.fi/paatokset-ja-kuulutukset/kullanhuuhdentaluvat>. Tiedoksisaannin katsotaan tapahtuneen seitsemäntenä (7) päivänä kuulutuksen julkaisusta.

Lisätietoja

kaivosasiat@tukes.fi tai puh. 029 5052 000

KULLANHUHDONTALUPAHAKEMUS

Pakolliset kohdat on merkitty tähdellä (*). Ennen hakemuksen toimittamista kaivosviranomaiselle hakijan on huolehdittava, että ne on täytetty asianmukaisesti.

1. HAKIJAN TIEDOT

1.1. Etu- ja sukunimi *

Veli-Pekka Kämäräinen

1.2. Postiosoite *

1.7. Muut hakijat yhteystietoineen

Jussi Tapani Annanoli

Marko Jorma Moilanen

Jari Pekka Mannila

Pirkka-Pekka Kuru

2. ALUEEN TIEDOT

2.1. Ehdotus alueen nimeksi

Gollebáiki

2.2. Alueen pinta-ala *

6.95

ha (enintään 7 ha)

2.3. Sijainti: Lappi, valtion omistama alue *

- Inarin kunta
 Sodankylän kunta
 Sallan kunta
 muu

mikä?

2.4. Haettavan alueen tarkempi sijainti (joen, puron tarkkuudella)

Vuotso, Roivainen. Lismajoen länsipuoli. Metsähallituksen hallinnoima valtionmaa, metsätalousalue. Haettava alue rajautuu pohjoisessa Lismankurvi -nimiseen kullanhuhdontalupaan. Haettavan alueen tarkempi sijainti on esitetty karttaliitteessä.

2.5. Hakijan esitys luvan voimassaoloajaksi:

10

vuotta

Uutta lupaa voi hakea enintään neljäksi vuodeksi, jatkolupaa 10 vuodeksi.

2.6. Selvitys haettavasta alueesta ja sen käyttöä koskevista rajoituksista sekä pääpiirteittäinen selvitys merkittävistä luonto- ja kullanhuhdontakulttuuriarvoista alueella *

Selvitys mm. luonnonsuojelulain, erämaalain ja muinaismuistolain nojalla aluetta koskevista rajoituksista. Saamelaisten kotiseutualuetta ja erityistä poronhoitoaluetta koskevassa hakemuksessa on kyseisiä alueita koskevat säännökset otettava huomioon.

Haettavan alueen pohjoispuolelle, ennen Vuotson kylää ja Vuotson kanavaa, sijoittuu useita kullanhuhdontalupia. Seudulla on harrastettu huuhdonta vuosikymmeniä ja alue sijoittuu perinteisten huuhdonta-alueiden eteläosiin.

Haettava alue kuuluu Lapin paliskuntaan, alapalkisen tokkakuntaan. Haettavan alueen eteläpuolella, lähimmillään noin 250-300 m päässä, sijaitsee Sakiaselän poroerotteluaitaus.

Haettavan alueen itärajalla tai lähellä itärajaa virtaa Lismajoki, jossa elää purotaimenkanta.

Alueella ei ole erämaa- tai muinaismuistolain mukaisia rajoituksia eikä alue kuulu kansallispuistoon taikka muuhun suojeluohjelmaan tai -varaukseen. Alueella on tiedossa oleva kämpän pohja (metsähallitus), joka otetaan huomioon kaivuussa. Aiemman luvan yhteydessä on annettu asiasta selvitys.

2.7. Selvitys alueen käyttöä koskevien rajoitusten huomioon ottamisesta *

Kullanhuhdonnan yhteydessä kaivettavat kuopat luiskataan reinoiltaan ja tarpeen mukaan aidataan puuaidoilla sekä merkitään maastoon heijastinkepein. Minkäänlaisia naruja tai muita poroille vaaraa aiheuttavia kulkuesteitä ei käytetä. Porojen kuljetus Sakiaselän aitaukselle vasaerotteluun tapahtuu Lismajoen ja nelostien välisellä alueella juhannuksen aikoihin ja mikäli intressit kohtaavat tuolloin, niin luonnollisesti kullanhuhdonta väistää ja huuhdonta keskeytetään kuljetuksen ajaksi. Porojen kulku Sakiaselän aidalle ei siis vaikeudu kullanhuhdonnan seurauksena alueella. Hakijoista useampi tuntee poroelinkeinon, siihen liittyvän kulttuurin ja ymmärtää poroelinkeinon tarpeet sekä erityisaseman alueella.

Toiminnasta ei aiheudu haittaa Suomen perustuslain 17 § 3 momentissa määrätyle saamelaisten oikeudelle alkuperäiskansana ylläpitää ja kehittää kieltä ja kulttuuria.

Luvan hakijoista neljä viidestä on ammatiltaan geologeja, joten jo ammattinsa puolesta hakijat ovat kykeneviä ottamaan huomioon vaikutukset alueen ympäristölle sekä omaavat erinomaiset tiedot luonnosta ja ekosysteemeistä.

2.8. Selvitys alueen oikeusvaikutteisista kaavoista ja mahdollisesti vireillä olevista kaavahankkeista sekä selvitys siitä, ettei haetulla alueella ole kaivoslain (621/2011) 46 §:n 1 ja 2 kohdassa tarkoitettua estettä *

Kaivoslaissa tarkoitettuja esteitä huuhdontaluvan hakemiselle ei ole.

Alueella on voimassa Lokka-Koitelainen-Kevitsa yleiskaava, jossa haettu alue on merkitty merkinnällä M1 (metsä- ja porotalousvaltainen alue). Kaavahankkeita ei ole vireillä haetulle alueelle. Alue on metsätalousmaata.

3. SELVITYS TOIMINNASTA JA TOIMINNAN VAIKUTUKSISTA

3.1. Kuvaus toiminnan määrästä (m³), laadusta ja aikataulusta *

Alueella on vanhaksi menevä valtaus, jolle haetaan jatkoa. Valtaukselta on löytynyt kutaa sekä korukiviä (jaspis, granaatti).

Kullanhuuhdonta suoritetaan perinteisesti käsin vaskaamalla ja rännittämällä sulanmaan aikana. Kullanhuuhdonta perustuu vesierotteluun ja mitään kemikaaleja ei käytetä. Kaivaminen suoritetaan lapiolla, tarvittaessa rautakankea apuna käyttäen. Ennen montun kaivamista humuskerros ja kasvillisuus (sammalet, varvut) poistetaan mahdollisuuden mukaan isompina palasina ja siirretään sivuun odottamaan käyttöä kaivukuoppien maisemointiin. Maa-aineksen kuljetukseen kaivettavasta montusta sopivaan pesupaikkaan käytetään tarvittaessa sankkoja ja kottikärryjä. Käsitellyt maat käytetään kaivujälkien peittämiseen ja rännittämisessä käytettävät vedet imeytetään maahan. Vesistöön ei tule mitään päästöjä työstä ja maa-aineksia tai huuhdontavesiä ei mene Lismajokeen. Huuhdottavat määrät ovat pieniä.

Työssä ei käytetä mitään kemikaaleja ja mahdollisissa pumpuissa käytettävät bensiinimäärät ovat vähäisiä. Kaikki pumppujen tankkaukset suoritetaan siten, että vaaraa bensiinin läikkymisestä maastoon ei ole (kaatosuoja, trakti). Pumppujen tankkaukseen käytettävän vähäisen bensiinimäärän säilytys hoidetaan asianmukaisesti sekä huolellisesti (varjostus, muovi kanistereiden alle jne).

3.2. Onko alueella tarkoitus suorittaa koneellista kullankaivuuta? *

- Kyllä
 Ei

3.3. Onko hakijalla alueelle voimassaoleva ympäristölupa? *

- Kyllä
 Ei

3.4. Onko hakemukseen liitetty kaivannaisjätteen jätehuoltosuunnitelma? *

- Kyllä
 Ei

3.5. Miten kulku alueelle järjestetään? *

Kävellen teitä ja polkuja pitkin sekä autolla olemassa olevassa olevia metsäteitä käyttäen. Alueen pohjois- ja itäpuolella kulkee hyväkuntoinen metsäautotie. Nelostieltä kulkee hyväkuntoinen polku/talvitie haettavalle valtaukselle.

3.6. Selvitys niistä, joiden etua, oikeutta tai velvollisuutta asia saattaa koskea *

Mainitse mm. alueen paliskunta, sijoittuuko alue saamelaiden kotiseutualueelle, ym.

Alue sijoittuu saamelaiden kotiseutualueelle, lähelle alueen etelärajan. Alueen paliskunta on Lapin Paliskunta ja alueella laiduntaa Alapalkisen tokkakunta. Koko haettu alue on Metsähallituksen hallinnoimaa valtionmaata.

3.7. Hakijan arvio toiminnan ympäristö- ja muista vaikutuksista sekä selvitys toiminnan haitallisten vaikutusten ehkäisystä *

Jos kullanhuuhdontalupaa koskeva hakemus kohdistuu saamelaisen kotiseutualueelle, on toiminnan vaikutuksia arvioitava saamelaisten oikeuden kannalta alkuperäiskansana, kolttala-alueella kolttalaissa säädettyjen tavoitteiden kannalta ja erityisellä poronhoitoalueella poronhoidon kannalta.

Toiminnasta ei aiheudu merkittävää haittaa poronhoidolle. Toiminnasta ei ole haittaa saamelaiskulttuurille ja kielelle. Toiminnasta ei synny kiinteitä jätteitä. Toiminnassa ei käytetä kemikaaleja. Lismajoen vettä käytetään pesu- ja juomavetenä, mutta Lismajokeen ei toiminnasta huuhtoudu maa-aineksia tai suoraan kullanhuuhdonnassa käytettyä vettä.

Alkukesän vasaerutus sattuu samalle hetkelle kaivukauden alkamisen kanssa ja mikäli porot kuljetetaan erotukseen alueen kautta niin kaivaminen keskeytetään kuljetusten aikana tarpeelliseksi ajaksi. Syksyllä tapahtuvan erotuksen aikaan alue on jo saatettu talvikuntoon ja huuhtouta kyseiseltä kaudelta loppunut tai loppumassa, joten syksyinen erotus ja huuhtominen eivät vaikuta toisiinsa.

Lismajoen virtaama on voimakas sekä tasainen ja veden vaihtuma hyvä. Huuhdontaan ja talousvetenä käytettävä veden määrä on pieni ja ei aiheuta havaittavaa muutosta Lismajoen virtaamaan tai veden laatuun missään olosuhteissa.

Kullanhuuhdonta suoritetaan pitkäjänteisesti ja huuhdonnan eteneminen vaikuttaa suunnitelmiin eli alueiden huuhdontajärjestys muuttuu kaivun ja kaivutuloksen myötä. Kaivamisen yhteydessä voi löytyä myös kalliota ja tällöin epätasaisia kalliopintoja voidaan rajata kulun turvaamiseksi tarvittaessa aidoilla tai peittämällä kallionkoloja pestyillä mailla.

Kaivun yhteydessä kaivettavan alueen kasvillisuuspeite poistetaan. Tästä aiheutuu väijäämättä väliaikaisia muutoksia kaivettavan alueen kasvillisuudelle. Kaivun loputtua sivuun siirretty pintamaa palautetaan kaivetun alueen päälle mahdollisuuksien mukaan ja ajanmyötä kasvillisuus palautuu alkuperäisen kaltaiseksi. Kasvillisuuden poiston ja kuopan täytön myötä heinäkasvien määrää tulee ainakin väliaikaisesti kasvamaan alueella. Tällä saattaa osaltaan olla jopa hyödyllinen vaikutus porojen ravinnonsaannille, koska nykyisellään haetulla alueella esiintyvän jäkälän määrä on porojen ravinnonsaannin kannalta vähäinen.

Osa haettavasta alueesta on suota ja joenrantaa. Näillä alueilla kaivamista on mahdotonta suorittaa. Alueiden rajaaminen pois haetusta alueesta on kuitenkin mahdotonta niitten hajanaisuuden vuoksi. Haetulla alueella olevat suot tulevatkin osaltaan varmistamaan eläimistön kulkuyhteyksiä alueella.

Alueella oleva kämpänpohja huomioidaan, kuten Metsähallituskin huomioi vastaavat metsätöitä tehdessään, mutta jäännös ei vaikuta alueen käyttöön. Kämpänpohjan alueella ei kaiveta.

3.8. Selvitys toiminnan lopettamisesta ja siihen liittyvistä toimenpiteistä sekä jälkitoimenpiteistä *

Kullanhuuhdonnan yhteydessä kaivettavat kuopat luiskataan reinoiltaan ja tarpeen mukaan aidataan puuaidoilla sekä merkitään maastoon heijastinkepein. Ennallistamista tehdään myös kaivuaikana sitä mukaan kuin kaivaminen siirtyy alueella täyttämällä aiempia kuoppia ja painanteita sijoittamalla huuhdonnassa syntyneitä pestyjä maita niihin. Minkäänlaisia naruja tai muita poroille vaaraa aiheuttavia kulkuesteitä ei käytetä. Kaivupaikkojen maastouttamista voidaan tehdä myös esimerkiksi siirtämällä irrallista puuainesta täytettyjen kuoppien päälle. Osa kaivujäljistä häviää jo kaivamisen aikana.

Suoraan virtavesiin rännäämistä ei tehdä. Kaikki kullanhuuhdonnassa käytettävä vesi imeytetään maan läpi, jolloin vesi suodattuu pohjavedeksi ja luonnolliseen kiertoonsa.

Kaivun loputtua tarkastetaan kaivetut alueet ja pyritään jättämään alue mahdollisimman alkuperäisen kaltaiseen tilaan. Kaivutoiminnan loputtua alue ennallistetaan vaatimusten mukaisesti.

4. RAKENTAMINEN

4.1. Haetaanko alueelle lupaa rakentaa rakennus tai rakennelma tämän hakemuksen yhteydessä?

- Kyllä
 Ei

4.2. Perustelut rakentamistarpeelle

4.3. Onko hakemukseen liitetty rakennusta tai rakennelmaa koskevat rakennuspiirustukset?

- Kyllä
 Ei

5. VAKUUS

Hakijan ehdotus vakuuden suuruudesta/selvitys sen tarpeellisuudesta. Ehdotus perusteltava.

Kyseessä on jatkoaikalupa, joten alueesta on jo olemassa 1200 euron vakuus.

Hakijoilla on erittäin laaja-alainen luonnontieteellinen tietämys ja ymmärrys. Omalta osaltaan edellisen voidaan katsoa toimivan vakuutena alueen asianmukaisen jälkihoidon ja huuhtonnan aikaisen toiminnan suhteen.

Hakija ehdottaa jatkamista jo olemassaolevalla vakuudella.

6. MUUT TIEDOT

Muut hakemuksen käsittelyyn mahdollisesti vaikuttavat lisätiedot

Kysymyksessä on voimassaolevan kullanhuuhdontaluvan Gollebáiki HL2016:0023 jatkolupa.

Hakija pyytää kaivosviranomaisista määräämään päätöksen yhteydessä toimeenpanoluvan muutoksenhaun varalle. Hakija perustelee toimeenpanoluvan määräämistä sillä, että kyseessä on pienimuotoisen lapiokaivun jatkolupa, eikä työn jatkaminen lapiolla toimeenpanoluvan perusteella tee muutoksenhakua tarkoituksettomaksi.

Hakijat käyttävät aluetta ja siellä tekemiään huuhdontatöitä kullanetsinnän lisäksi myös biologisen-, geologisen- ja ympäristötieteellisen ammattitaitonsa ylläpitämiseen.

Hakijoilla on vuosien kokemus kullanhuuhdonnasta ja luonnontieteellisistä maastotöistä sekä laaja-alainen ja ammattimainen tietämys useista eri luonnontieteistä.

Hakijat ovat lähtöisin Pohjois-Suomesta, tuntevat pohjoisen tavat ja kulttuurit sekä pääsääntöisin asuvat ja työskentelevät alueella.

Pekka Kämäräinen, Jussi Annanolli, Marko Moilanen, Jari Mannila, Pirkka Kuru

Allekirjoitus (kaikkien hakijoiden) *

Sähköisesti toimitettuihin hakemuksiin kaivosviranomaisille pyytää allekirjoitukset tarvittaessa.

Antamasi tiedot tallennetaan Tukesin (ao.) rekisteriin. Lisätietoja tukes.fi/tietosuoja.

PAKOLLISET LIITTEET:

1. Hakijan virkatodistus (kaikkien hakijoiden)
2. Kartta alueesta
3. Kaivannaisjätteen jätehuoltosuunnitelma

Muista liittää hakemukseen kaikki tarvittavat liitteet!

LÄHETÄ HAKEMUS

TULOSTA HAKEMUS

**Turvallisuus- ja
kemikaalivirasto**

Helsinki
PL 66 (Opastinsilta 12 B)
00521 Helsinki

Tampere
Yliopistonkatu 38
33100 Tampere

Rovaniemi
Valtakatu 2
96100 Rovaniemi

Neuvonta 029 5052 000
www.tukes.fi/kaivosasiat
kaivosasiat@tukes.fi

KAIVANNAISJÄTTEEN JÄTEHUOLTOSUUNNITELMA

Jätehuoltosuunnitelman voi tehdä tällä lomakkeella tai vapaamuotoisesti. Tästä lomakkeesta tulee täyttää kohdat 1-5 ja 7. Huomaa, että kohta 6 koskee VAIN mahdollista jätealuetta.

1. Kullanhuuhdonta-alueen lupatunnus (täytetään, jos tiedossa)

HL2016:0023

2. Kullanhuuhdontaluvan hakija/ haltija

Pekka Kämäräinen, Jussi Annanolli, Marko Moilanen, Jari Mannila, Pirkka Kuru

3. Kaivannaisjäte

Kaivannaisjätteen laji	Arvioitu määrä (m ³) koko tuotantoaikana	Hyödyntäminen 1 maisemoinnissa 2 muu hyödyntämistapa, mikä?	Tiedot ympäristövaikutuksista. Sanallinen kuvaus.
Pintamaat	15-20	1 Kaivettujen alueiden viimeistely ja maisemointi	Ei vaikutusta
Kannot ja muu puuaines	3-4	1 2 Polttopuuna	Ei vaikutusta/Hyötyvaikutus määrätyille metsäekosysteemin lajeille palaneena puuaineksena
Kivennäismaat (kivet ja muu maa-aines)	160	1 Monttujen peittämiseen ja kaivettujen maa-alueiden muotoiluun	Ei vaikutusta
Muut (esim. selkeytysal- taiden lietteet) Yksilöi alle			
Pesulietteet	25	1 Monttujen peittäminen ja maisemointi	Ei vaikutusta

4. Selvitys vaikutusten ehkäisemiseksi toteutettavista toimista toiminnan aikana ja sen päätyttyä (esim. sijoitus, peittäminen, ym.)

Kaivettuja maa-aineksia käytetään kuoppien peittämiseen ja maisemointiin koko kaivuun ajan. Kaivuuta tehdään järjestelmällisesti siten, että uusien kaivantojen maat voidaan käyttää vanhojen kaivantojen peittämiseen tai ympäristöä vaarantamatta voidaan säilöä odottamaan myöhempää maisemointia.

5. Selvitys seurannasta ja tarkkailusta toiminnan aikana ja sen päätyttyä (esim. silmämääräinen tarkkailu)

Koko kaivuun ajan seurataan, että alueella ei ole eläimistöille tai ihmisille vaarallisia törmäitä. Syntyviä kaivulietteitä tarkkaillaan ja niitä kasataan jo kaivettuihin kuoppiin, jolloin vettyneiden lietteiden vesi imeytyy ja suodattuu takaisin maaperään pohjavedeksi. Maita tai pesulietteitä ei laiteta alueille, jossa niillä on vaarana kulkeutua vesistöön esimerkiksi rankkasateen tai kevättulvan aikana. Helpoiten kulkeutuvat lietteet pyritään stabiloimaan lisäämällä niiden päälle karkeampaa materiaalia ja entistämällä kuivuneita lietteitä pintamailla. Kaivuun loputtua tarkastetaan, että alue jää ihmisille ja eläimille vaaraa aiheuttamattomaan kuntoon ja pyritään muutenkin palauttamaan kaivetut alueet mahdollisimman lähelle tilaa, jossa niiden palautuminen luonnontilan kaltaiseksi on helppoa.

6. Tiedot maa- ja kiviainesjätealuetta koskevista jälkitoimenpiteistä (esim. siistiminen, maisemointi)

Kaivetut alueet tasataan reunoiltaan kaivetuilla mailla ja pintamailla. Tätä tehdään myös kaivun aikana kaivamisen edistyessä. Estetään kiintoaineksen kulkeutuminen vesistöön sitomalla maita pintamailla ja karkeammalla materiaalilla kuten kivillä ja pestyllä soralla niin kaivun aikana kuin kaivun loputtua. Ei käytetä kaikkea maapuuta kaivun aikana vaan säilötään osa jälkihoitotyötä varten tai käytetään luonnollista puuainesta maisemoinnissa jo kaivun aikana.

7. Päivämäärä ja laatija

13.11.2021

Veli-Pekka Kämäräinen

Jätehuoltosuunnitelmaa ei vaadita, jos luvanhaltijan on laadittava sellainen ympäristönsuojelulain nojalla.

Kaivannaisjätteen jätehuoltosuunnitelman tavoite ja sisältö:

Jätehuoltosuunnitelman laatimisen tavoitteena on jätteen synnyn ehkäisy, jätteiden hyödyntämisen edistäminen sekä ympäristön pilaantumisen ehkäisy.

Kullanhuuhdonnassa syntyvät kaivannaisjätteet:

Kullanhuuhdonnassa syntyviä kaivannaisjätteitä ovat esimerkiksi pintamaat, kannot, kivet ja selkeytysaltaiden lietteet. Pintamaat ovat tuotantoalueen valmistelussa poistettavia maita, jotka ovat pääasiassa orgaanista ainesta; turvetta ja kasvillisuutta. Valmistelun ja tuotannon aikana alueelta voi kertyä kiviä sekä kantoja.

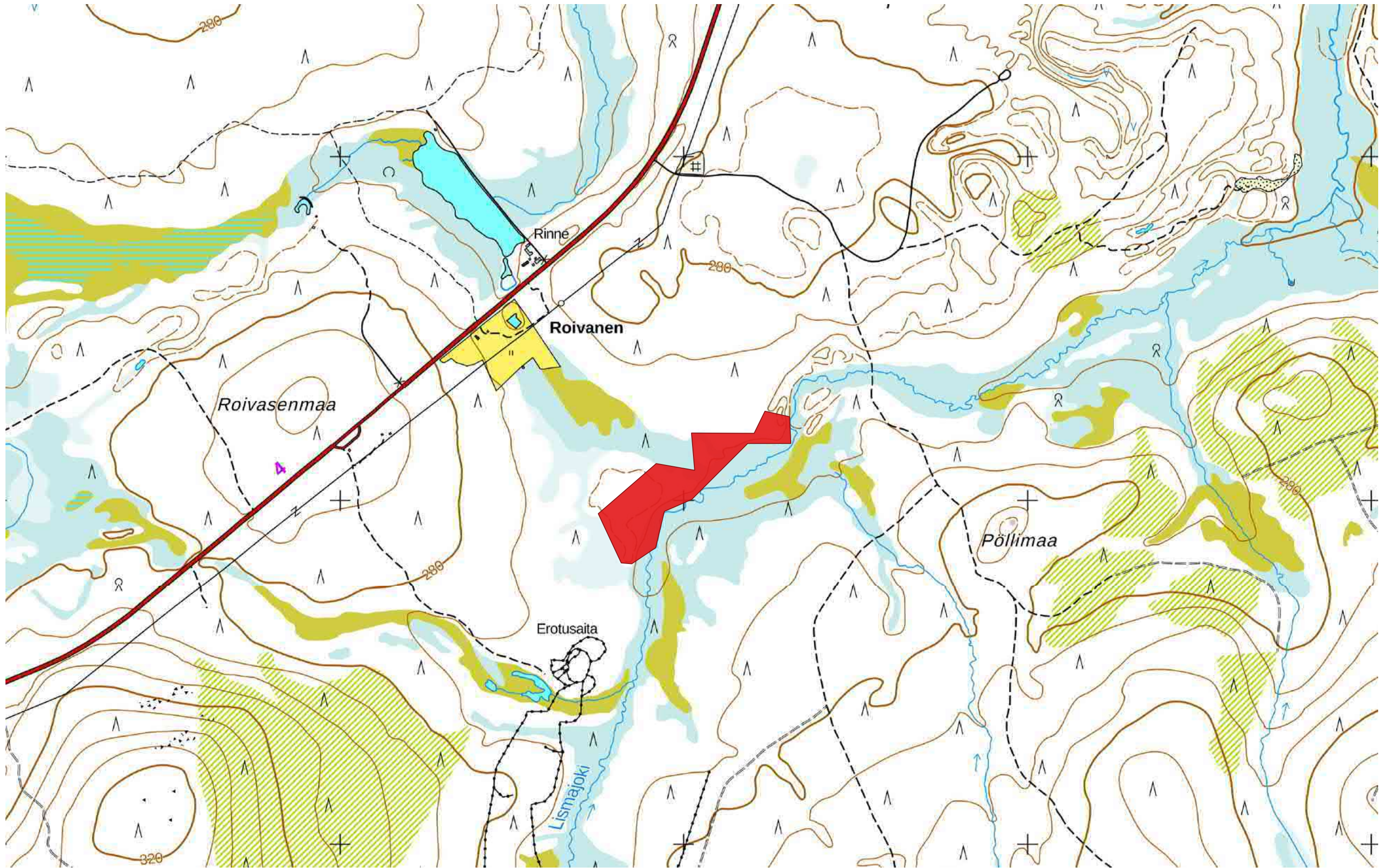
Ympäristövaikutukset riippuvat kaivannaisjätteestä ja sen hyödyntämisestä. Lietteistä voi tulla kiintoaine- ja ravinne päästöjä, jos lietteet sijoitetaan eroosiolle alttiiksi lähelle oja. Maa-aineksen läjittäminen voi aiheuttaa maisemahaittaa.

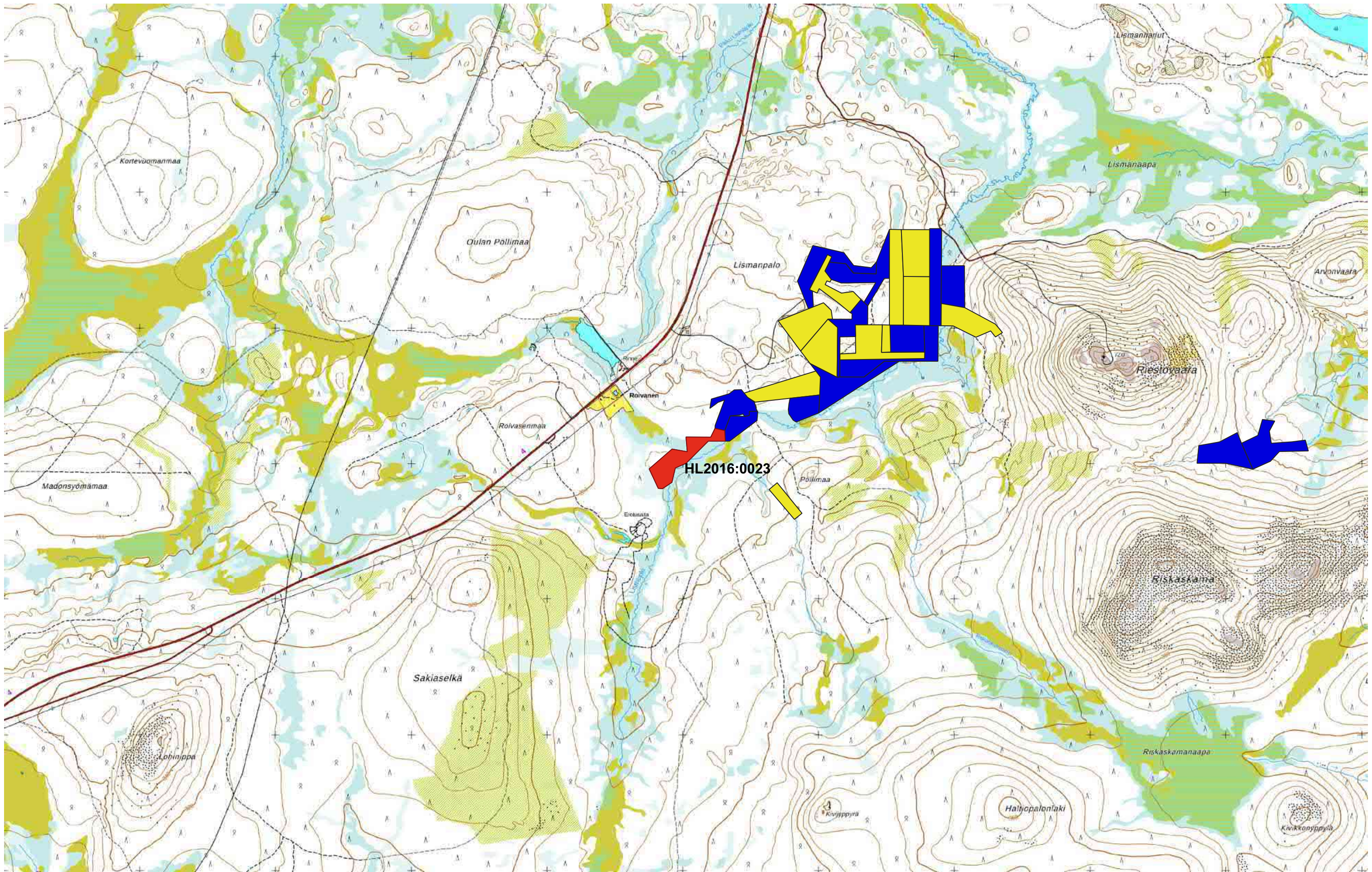
Kaivannaisjätteiden hyödyntäminen:

Pintamaita ja kiviä voi käyttää maisemointiin. Tällaiset toimenpiteet ovat kaivannaisjätteen hyödyntämistä.

Lähetä hakemus

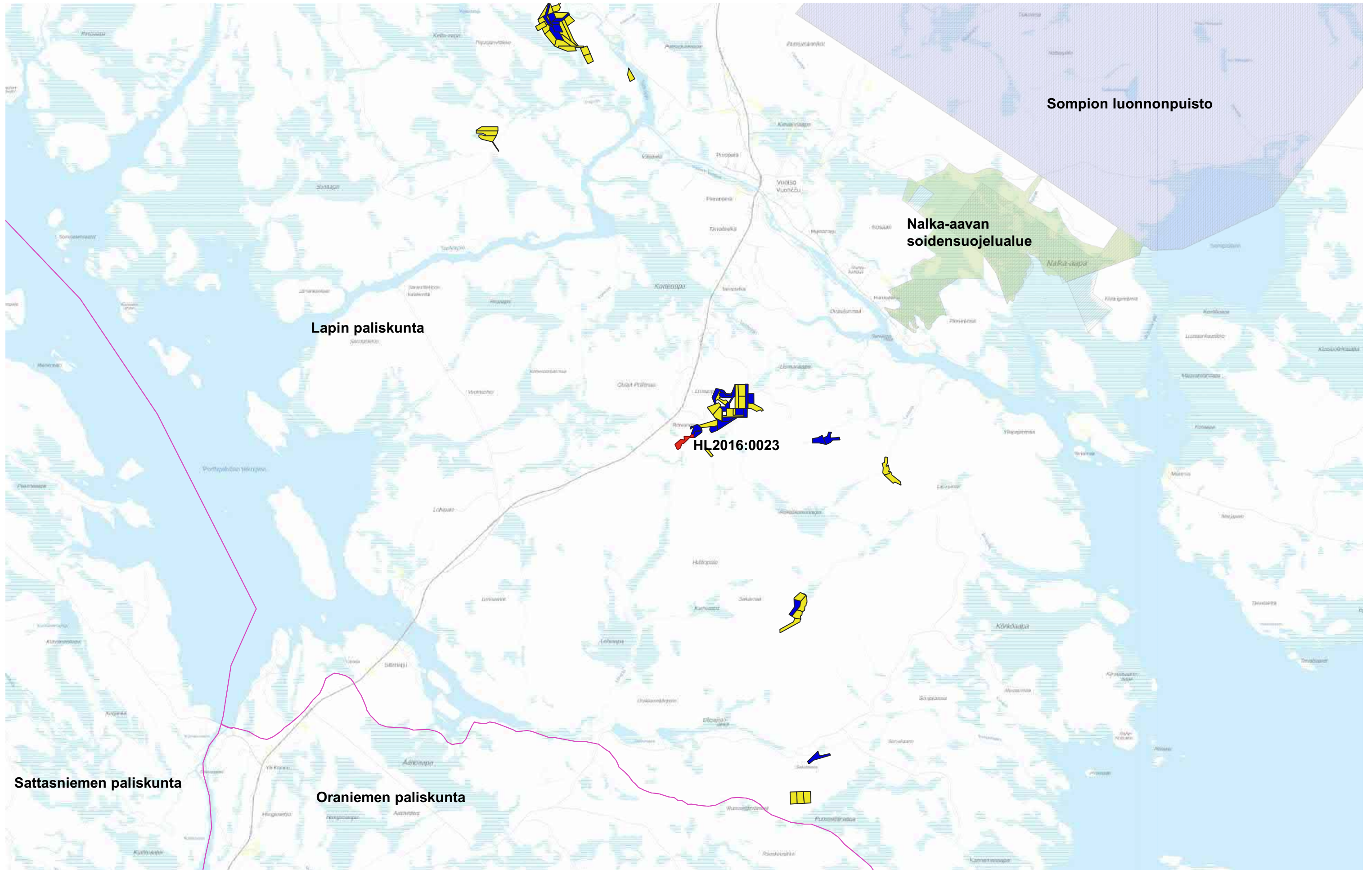
Tulosta hakemus





1:25 000

Sininen alue = Kullanhuuhdontalupa-alue
Keltainen alue = Kullanhuuhdontalupahakemusalue



Lapin paliskunta

Sompion luonnonpuisto

Nalka-aavan soidensuojelualue

HL2016:0023

Sattasniemen paliskunta

Oraniemen paliskunta