

29.4.2022

KUULUTUS

Turvallisuus- ja kemikaalivirasto (Tukes) kuuluttaa kaivoslain (10.6.2011/621) perusteella 29.4.2022 kullanhuuhdontalupaa koskevan päätöksen.

Hakija: Markku Tokkonen

Lupatunnus: HL2017:0009

Alueen sijainti: Inarin kunta, Tornijuppura, 1,1 ha

Päätökseen saa kaivoslain (621/2011) 162 §:n nojalla hakea muutosta valittamalla hallinto-oikeuteen. Päätös katsotaan tulleen tiedoksi saaduksi seitsemän (7) päivän kuluessa päätöksen antopäivästä sitä määräaikaan lukematta. Valitus on tehtävä kirjallisesti 30 päivän kuluessa päätöksen tiedoksisaannista. Valitusaika päättyy 6.6.2022.

Päätöksen liitteenä olevasta valitusosoituksesta ilmenee, miten muutosta haettaessa on meneteltävä. Kuulutus ja päätös ovat nähtävänä 29.4.2022 – 6.6.2022 Tukesin verkkosivuilla osoitteessa <https://tukes.fi/paatokset-ja-kuulutukset/kullanhuuhdontaluvat>

Lisätietoja

kaivosasiat@tukes.fi tai puh. 029 5052 000

Kuulutettu 29.4.2022

Pidetään nähtävänä 6.6.2022 asti

Markku Tokkonen

PÄÄTÖS KULLANHUHDONTALUVAN JATKAMISESTA

Kullanhuuhdentalupahakemus

Hakija: Markku Tokkonen
Vireilletulopvm: 6.9.2021
Etuoikeuspvm: 6.9.2021
Hakemuksen tarkoitus: Kullanhuuhdonta valtion omistamalla alueella.
Kaivoslain (621/2011) 22 §:n mukaan kullanhuuhdontaan valtion omistamalla alueella on oltava kaivosviranomaisen lupa.

PÄÄTÖS

Turvallisuus- ja kemikaalivirasto myöntää kaivoslain (621/2011) nojalla kullanhuuhdentaluvan jatkamisen lupatunnuksella HL2017:0009 hakemuksen mukaisesti.

Perustelut: Hakija on osoittanut, että kaivoslaissa (621/2011) säädetty edellytykset täyttyvät eikä kaivosviranomaisen selvityksen (liite 3) perusteella luvan jatkamiselle ole kaivoslaissa säädettyä estettä.
Kaivoslaki (621/2011) 45 §, 50 § ja 65 §.

Kullanhuuhdentaluvan haltijalla on tässä luvassa mainitulla kullanhuuhdonta-alueella yksinoikeus etsiä ja kartoittaa maaperässä esiintyvää kultaa, ottaa talteen ja hyödyntää maaperässä esiintyvää kultaa huuhtomalla sekä ottaa talteen ja hyödyntää huuhtonnan sivutuotteena irtomaasta löytyvät platinahiput sekä jalo- ja korukivet.

Kullanhuuhdonta-alueen tiedot

Pinta-ala: 1,1 ha
Alueen nimi: Suomake
Sijainti: Inari, Tornijuppura, Metsähallituksen hallinnoima valtionmaa. Alueen sijainti ja rajat ilmenevät tämän päätöksen liitetystä kartasta (liite 2).

Päätöksen täytäntöönpano

Kullanhuuhdentalupaan perustuvat toimenpiteet saa aloittaa, kun siihen oikeuttava lupapäätös on lainvoimainen ja luvassa määrätty vakuus on asetettu. Jos kullanhuuhdentalupaan perustuvat toimenpiteet edellyttävät muualla lainsäädännössä vaadittua lupaa, saa toimenpiteen kuitenkin aloittaa vasta, kun asianomainen lupapäätös on lainvoimainen tai toiminnan aloittamiseen on saatu oikeus asiassa toimivaltaiselta viranomaiselta.

Lupamääräykset

Päätöksen voimassaolo:

Kullanhuuhdonta-alueen lupa on voimassa kymmenen (10) vuotta päätöksen lainvoimaiseksi tulosta.

Perustelut: Hakemuksen mukaisesti. Kullanhuuhdonnan ei katsota aiheuttavan yleiselle tai yksityiselle edulle sellaista vahinkoja tai haittaa, että luvan voimassaoloaikaa olisi lyhennettävä.

Menetelmät:

Tämä lupa oikeuttaa koneellisen kullankaivuun suorittamiseen lupa-alueella. Vuotuinen kaivumäärä on alle 1000 m³ ja toiminta tulee rajoittaa vuosittain 15.5.–30.9. väliselle ajalle. Hakijalla on alueelle toistaiseksi voimassa oleva ympäristölupa (PSAVI/2718/2018).

Perustelut: Hakemuksen mukaisesti. Toiminnan rajoittamisella vähennetään vaikutuksia lupa-alueeseen, sen ympäristöön ja mahdolliseen muuhun toimintaan.

Kullanhuuhdonta-alueen kunnossapito

Kullanhuuhdonta on rajoitettava välttämättömiin toimenpiteisiin. Kullanhuuhdonta-alueen nojalla tapahtuvasta toiminnasta ja muusta kullankaivun alueen käytöstä ei saa aiheutua haittaa ihmisten terveydelle tai vaaraa yleiselle turvallisuudelle, olennaista haittaa muulle elinkeinotoiminnalle, merkittäviä muutoksia luonnonolosuhteissa, harvinaisten tai arvokkaiden luontoesiintymien olennaista vahingoittumista, merkittävää maisemallista haittaa tai muille lähistöllä olevien alueiden käyttötarpeille haittaa tai vahinkoa eikä vahinkoa alueella sijaitseville kulttuurihistoriallisesti arvokkaille rakennuksille ja niiden pihapiirille. Kullankaivun alueen haltijan on pidettävä kullankaivun-alue sellaisessa kunnossa, että se jatkuvasti täyttää turvallisuuden vaatimukset eikä haitallisia ympäristövaikutuksia aiheudu.

Perustelut: Kaivoslaki (621/2011) 24 §.

Poronhoidolle aiheutuvien haittojen vähentäminen

Kullankaivun alueen haltijan on estettävä porojen joutuminen jyrkkäreunaisiin kaivukuoppiin ja merkittävä tai luiskattava kaivannot siten, ettei niistä aiheudu vaaraa alueella liikkuville. Lupa-alueelle ei saa virittää puiden väliin naruja tai muuta vastaavaa, joka voi aiheuttaa vaaratilanteita alueella mahdollisesti liikkuville. Lisäksi myös kullankaivun tarvikkeet on varastoitava alueelle siten, että niistä ei aiheudu haittaa.

Poronhoitotyöt alueella tulee ottaa toiminnassa huomioon.

Perustelut: Alue kuuluu Ivalon paliskunnan alueeseen. Lupamääräyksessä mainituilla toimenpiteillä vähennetään kullankaivun alueelta poronhoidolle aiheutuvia haittoja erityisellä poronhoitoalueella. Myös tämän luvan muissa lupamääräyksissä kielletään olennaisen haitan aiheuttaminen muille elinkeinoille sekä määrätään aiheutuneiden vahinkojen ja haittojen korvaamisesta. Alueella ei selvitysten (liite 3.) ja saatujen lausuntojen

perusteella ole erityisiä porotalouden rakenteita. Paliskuntien välinen raja-aita (Ivalo – Lappi) sijaitsee lähimmillään noin 1,5 kilometrin päässä alueen eteläpuolella.

Saamelais- ja koltta-asioihin liittyvät määräykset

Kullanhuuhdontaluvan haltijan on huolehdittava, ettei toiminnasta yksin tai yhdessä muiden vastaavien lupien tai alueiden muiden käyttömuotojen kanssa aiheudu sellaista haittaa, joka olennaisesti heikentäisi edellytyksiä harjoittaa saamelaiselinkeinoja taikka muutoin ylläpitää ja kehittää saamelaiskulttuuria. Mikäli olennaista haittaa aiheutuu, toiminta on keskeytettävä ja aiheutunut haitta korjattava välittömästi.

Perustelut: Alue sijaitsee saamelaisten kotiseutualueella. Annetuissa lausunnoissa esiin tulleet saamelaiselinkeinojen harjoittamiseen ja saamelaiskulttuurin ylläpitämiseen liittyvät yksilöidyt asiat on otettu huomioon tämän luvan lupamääräyksissä, erityisesti saamelaiskulttuurin kannalta tärkeänä pidettävään poronhoitoon kohdistuvat vaikutukset on huomioitu lupamääräyksessä poronhoidolle aiheutuvien haittojen vähentämiseksi.

Kullanhuuhdonta koskeva selvitysvelvollisuus

Kullanhuuhdontaluvan haltijan tulee vuosittain toimittaa Turvallisuus- ja kemikaalivirastolle selvitys talteen otetun kullan ja käsitellyn irtomaan määrästä sekä rakentamisesta kultanhuuhdonta-alueella ja muusta alueen käytöstä.

Selvityksen tulee sisältää:

- 1) talteen otetun kullan määrä grammoina
- 2) käsitellyn irtomaan määrä irtokuutiometreinä
- 3) käytetyt tutkimus- ja työmenetelmät
- 4) kultanhuuhdonta-alueella työskentelevien henkilöiden määrä henkilötyöpäivinä
- 5) työskentelyaika kultanhuuhdonta-alueella
- 6) tehdyt maisemointi- ja jätehuoltotoimenpiteet

Selvitys on jätettävä kaivukautta seuraavan vuoden maaliskuun loppuun mennessä.

Perustelut: Kaivoslaki (621/2011) 28 §, asetus kaivostoiminnasta (391/2012) 9 §.

Kaivannaisjätteen jätehuoltosuunnitelma ja sen noudattaminen

Kullanhuuhdontaluvan haltijan on noudatettava viranomaiselle toimittamaansa kaivannaisjätteen jätehuoltosuunnitelmaa.

Perustelut: Kaivoslaki (621/2011) 25 §. Kullanhuuhtoja on velvollinen huolehtimaan maa- ja kivennäisjätteen synnyn ehkäisemisestä, sen haitallisuuden vähentämisestä sekä jätteen hyödyntämisestä tai käsittelemisestä.

Vakuus

Kullanhuuhdantaluvan haltija on asettanut 3500 euron suuruisen pankkitalletusvakuuden Turvallisuus- ja kemikaalivirastolle kaivoslakiin perustuvasta toiminnasta aiheutuneen vahingon ja haitan korvaamista sekä kaivoslain mukaisten jälkitoimenpiteiden suorittamista varten. Vakuutta voidaan pitää edelleen riittävänä.

Perustelut: Kaivoslaki (621/2011) 107 § ja 110 §.

Vakuus määräytyy kaivumenetelmän, määrän ja alueen ominaisuuksien perusteella. Alueella harjoitetaan konekaivua vuosittaisen käsiteltävän maamäärän ollessa enintään 1000 m³. Alue on kohtalaisen helposti saavutettavissa.

Ilmoitus kullanhuuhdonta-alueen maastotöistä

Kullanhuuhdantaluvan haltijan on ilmoitettava etukäteen kirjallisesti alueen hallinnasta vastaavalle Metsähallitukselle sekä alueen paliskunnalle ja saamelaiskäräjille kaikista maastotöistä, jotka voivat aiheuttaa vahinkoa tai haittaa. Maastotöitä koskevassa ilmoituksesta on käytävä ilmi:

- 1) töistä vastaavan henkilön nimi sekä yhteystiedot;
- 2) arvioitu maastotöiden aloitusajankohta ja kesto;
- 3) tarkempi selvitys, mitä maastotöitä tehdään sekä mitä työmenetelmiä ja koneita käytetään;
- 4) arvio toimenpiteiden määrästä;
- 5) alueella työskentelevien henkilöiden lukumäärä;
- 6) arvio maastotöiden vaikutuksista ympäristöön;
- 7) tarvittaessa selvitys muista seikoista, joilla voi olla merkitystä.

Maastotöitä koskevaan ilmoitukseen on liitettävä kartta, johon on merkitty alue, jolla maastotöitä tullaan tekemään. Ilmoitus on tehtävä viimeistään kuukautta ennen maastotöihin ryhtymistä.

Perustelut: Kaivoslaki (621/2011) 27 §, asetus kaivostoiminnasta (391/2012) 7 §.

Jälkitoimenpiteet

Kun kullanhuuhdantalupa on rauennut tai peruutettu, on kullanhuuhdantaluvan haltijan saatettava kullanhuuhdonta-alue välittömästi yleisen turvallisuuden vaatimaan kuntoon, poistettava rakennukset ja rakennelmat sekä laitteet, huolehdittava alueen kunnostamisesta ja siistimisestä sekä saatettava alue mahdollisimman luonnonmukaiseen ja maisemallisesti tyydyttävään tilaan. Kullanhuuhdantaluvan haltijan on tehtävä viipymättä kirjallinen ilmoitus Turvallisuus- ja kemikaalivirastolle ja Metsähallitukselle, kun edellä mainitut toimenpiteet on saatettu loppuun. Ilmoitus on kuitenkin tehtävä viimeistään vuoden kuluttua luvan raukeamisesta tai peruuttamisesta. Ilmoituksen tulee sisältää tieto jälkitoimenpiteiden päättymispäivästä sekä kuvaus toteutetuista jälkitoimenpiteistä.

Perustelut: Kaivoslaki (621/2011) 29 §.

Korvaus alueen hallinnasta vastaavalle viranomaiselle

Kullanhuudontaluvan haltijan on suoritettava Metsähallitukselle vuotuista korvausta 50 euroa hehtaarilta. Kullanhuudontakorvaus on ensimmäiseltä vuodelta maksettava viimeistään 30 päivänä siitä, kun kullanhuudontalupa on tullut lainvoimaiseksi tai kaivosviranomaisen on antanut määräyksen päätöksen täytäntöönpanosta muutoksenhausta huolimatta. Seuraavina vuosina korvaus on maksettava viimeistään 15 päivänä maaliskuuta.

Perustelut: Kaivoslaki (621/2011) 102 §.

Vahinkojen ja haittojen korvaaminen kullanhuudonta-alueella

Kullanhuudontaluvan haltijan on korvattava kullanhuudonta-alueella tapahtuvasta kaivoslakiin perustuvasta toiminnasta aiheutuneet vahingot ja haitat, jollei jonkin toimenpiteen osalta korvauksesta toisin säädetä.

Perustelut: Kaivoslaki (621/2011) 103 §.

Luvan muuttaminen

Mikäli kullanhuudontaa koskevien toimenpiteiden määrässä, laadussa tai aikataulussa tapahtuu sellainen muutos, että lupamääräyksiä on tarpeen tarkistaa, on luvan haltijan haettava kullanhuudontaluvan muuttamista kaivosviranomaiselta.

Perustelut: Kaivoslaki (621/2011) 69 §.

Luvan jatkaminen

Mikäli luvan voimassaoloa halutaan jatkaa, tulee hakemus luvan voimassaolon jatkamiseksi toimittaa kaivosviranomaiselle viimeistään kaksi kuukautta ennen luvan voimassaolon päättymistä. Hakemukseen tulee liittää lupaharkinnan kannalta tarpeelliset ja luotettavat selvitykset alueella harjoitetun toiminnasta ja siitä, että alueella on edelleen edellytyksiä löytää kultaa.

Perustelut: Kaivoslaki (621/2011) 66 §, asetus kaivostoiminnasta (391/2012) 27 §.

Rakentaminen

Alueelle ei saa rakentaa kaivoslain mukaisia rakennelmia.

Perustelut: Kaivoslaki (621/2011) 26 §.

Hakemuksen mukaisesti. Hakemuksessa ei ole haettu lupaa pysyville rakennelmille.

Maastoliikenne

Kullanhuudonta-alueella ja sen ulkopuolella tapahtuva maastoliikenne edellyttää maastoliikennelain mukaisen luvan maanomistajalta.

Perustelut: Maastoliikennelaki (1710/1995) 2 luku 4§.

Lupahakemuksen käsittely

Lupahakemuksesta tiedottaminen

Turvallisuus- ja kemikaalivirasto on tiedottanut hakemuksesta kuuluttamalla sitä 26.1.2022-4.3.2022. Lausunnot ja mielipiteet on tullut toimittaa viimeistään 4.3.2022.

Lausuntopyynnöt ja lausunnot hakemuksesta

Hakemuksesta on lähetetty lausuntopyynnöt ja saatu lausunnot seuraavasti:

- 1) Turvallisuus- ja kemikaaliviraston lausuntopyyntö Ivalon paliskunnalle 26.1.2022
Ivalon paliskunta ei ole antanut lausuntoaan hakemuksesta.
- 2) Turvallisuus- ja kemikaaliviraston lausuntopyyntö Metsähallitukselle 26.1.2022
Metsähallituksen lausunto 4.2.2022

Tukes pyytää kaivoslain (621/2011) 37 §:n nojalla Metsähallitukselta lausuntoa kullanhuuhdontaluvan jatkohakemuksesta HL2017:0009, Suomake.

Kullanhuuhdonta-alue sijaitsee Metsähallituksen metsätalouden hallinnassa ja metsätaloustoimien piirissä olevalla alueella. Hakemusalueen pinta-ala on 1,1 ha. Alueella on tarkoitus edelleen harjoittaa kullanhuuhdonta koneellisesti. Suunniteltu vuotuinen kaivumäärä on enintään 1000 m³.

Alue sijaitsee poronhoitolain tarkoittamalla (848/1990) erityisellä poronhoitoalueella Ivalon paliskunnassa ja saamelaiskäräjistä annetun lain (974/1995) 4 §:ssä tarkoitetulla saamelaisten kotiseutualueella. Poronhoitolain mukaan erityisellä poronhoitoalueella ei saa valtion maata käyttää sillä tavoin, että siitä aiheutuu huomattavaa haittaa poronhoidolle. Myös laki Metsähallituksesta (234/2016) edellyttää, että sen hallinnassa olevien luonnonvarojen hoito, käyttö ja suojelu on sovitettava yhteen siten, että poronhoitolaissa säädetyt velvoitteet täytetään.

Alue on Saariselän oikeusvaikutteisessa yleiskaavassa maa- ja metsätalous- sekä poronhoitovaltainen alue (MP). Kaava ei rajoita haetun kaltaista toimintaa.

Metsähallituksella ei ole tällä hetkellä tiedossa ko. alueella nykyistä maankäyttöä muuttavia suunnitelmia. Hakemusalueen läheisyydessä ei ole loma-asutusta sekä erityistä virkistyskäyttöä.

Alueella on harjoitettu metsätaloustoimintaa 1950-luvun lopulta ja hakemusalue on metsämaalla. Nykyisellään kullanhuuhdonta-alueen metsämaat ovat mäntyä kasvavaa ja kuivahkon kankaan vaihtelevan tiheyksistä kasvatusmetsää ja hakkuutoiminta on nykyään rajoitettua. Alue on pääosin luontaisesti uudistuvaa.

Kullanhuuhdonta-alueilla luvanhaltija on velvollinen korvaamaan Metsähallitukselle aiheuttamansa puusto- yms. vauriot sekä puuston ennen aikaisesta hakkuusta aiheutuneen menetyksen. Polttopuiden ottoon ei saa lupaa ko. lupa-alueen sisälle, maapuuta ei saa polttaa, vaan ne jätetään lahoppuujatkumoksi luonnon monimuotoisuuden lisäämistavoitteiden vuoksi.

Huuhdonta-alueen ulkopuolelle sijoittuvaan kaivuaikaiseenkin majoittumiseen ja mahdolliseen asuntovaunun talviaikaiseen säilytykseen tulee hakea lupa Metsähallitukselta. Asuntovaunun pito on mahdollista kaivuaikana hakemusalueen sisällä. Hakija on ilmoittanut hakemuksessaan, ettei rakentamistarvetta ole.

Hakemusalue on maastoliikennelain alaista ja vaatii maastoliikenneluvan rakennetulta tieltä.

Kullanhuuhdontaluvan haltija on kaikilta osin vastuussa Metsähallitukselle ja kolmannelle osapuolelle kaivutoiminnasta mahdollisesti aiheutuvista vahingoista. Kaivutoiminnan takia poistettavan puuston ottoon tulee huuhdontaluvan haltijan hankkia maksullinen lupa osoituksen mukaan. Mikäli kullanhuuhdontalupa myönnetään, luvanhaltija on velvollinen korvaamaan täysimääräisesti Metsähallitukselle aiheuttamansa puusto- yms. vauriot sekä taimikoiden ja puuston odotusarvon menetykset. Lisäksi luvanhaltijan on korvattava kullanhuuhdonnan ajalta metsämaan puuntuoton menetykset siltä osin kuin alue on pois puuntuotannosta. Edelleen hakijan on toiminnan päättyttyä metsitettävä alue kustannuksellaan tai korvattava metsittämisestä aiheutuvat kustannukset. Alue on metsätalousmaata ja uuden puuston kasvuun on investoitu.

Tällä hetkellä Metsähallituksella ei ole tiedossa, että hakemusalueella olisi uhanalaisten kasvien ja eläinten esiintymiä, petolintujen pesintää tai tunnettuja kulttuuriperintökohteita. Alueelta tai sen välittömästä läheisyydestä ei ole kartoitettu muinaismuistolain (17.6.1963/295) suojaamia muinaisjäännöksiä tai muita kulttuuriperintökohteita. Jos maata kaivettaessa tai muuta työtä suoritettaessa tavataan kiinteä muinaisjäännös, on työ muinaisjäännöksen kohdalta heti keskeytettävä ja ilmoitettava kohde Saamelaismuseum Siidalle tarpeellisia toimenpiteitä varten. Ilman muinaismuistolain nojalla annettua lupaa kiinteän muinaisjäännöksen kaivaminen, peittäminen, muuttaminen, vahingoittaminen, poistaminen ja muu siihen kajoaminen on kielletty. Myös muut alueella mahdollisesti olevat kulttuuriperintökohteet, kuten vanhat kullankaivun historiaan liittyvät jäännökset, tulee ottaa huomioon maankäytössä. Metsähallitus ei tule tekemään alueella maastokartoituksia ko. hankeen johdosta. Metsähallitus ei sitoudu tällä lausunnollaan vastuuseen alueen mahdollisista kartoittamattomista ja vielä löytymättömistä kohteista. Luonnonsuojelu- ja vesilain viranomaisvalvonnasta alueella vastaa Lapin ELY-keskus. Tarkemmat tiedot mainituista alueen vesiluontotyypeistä, suojelualueista, rauhoitetuista ja suojelluista kohteista ja lajeista sekä haetun toiminnan vaikutuksista niihin antaa Lapin ELY-keskus.

Kullankaivuun haitalliset vaikutukset konkretisoituvat, mikäli kullanhuuhdonnan vuoksi alapuoliseen vesistöön pääsee hienojakoista maa-ainesta ja ravinteita. Pohjan liettyminen tuhoaa lohikaloille tärkeitä kutu- ja poikastuotantoalueita sekä kuoriutuneita poikasia ja kehittymässä olevaa mätää.

Metsähallitus pyytää muistuttamaan kaivajaa seuraavista asioista mahdollisen luvan myöntämisen yhteydessä:

- Kaivutoiminta tulee tapahtua siten, että alapuoliseen vesistöön ei pääse liettymistä ja rehevöitymistä aiheuttavaa orgaanista ja kiintoainesta eikä ravinteita
- Kaivukauden päättyessä jyrkät kaivantojen reunat on luiskattava. Reunat on myös merkittävä maastoon riittävän näkyvästi porotaloutta haittaamattomalla tavalla, ns. pyykkinarut ja lippusiimat ovat kiellettyjä
- Hakijan on tehtävä ilmoitus maankäyttömuodon muutoksesta Suomen metsäkeskukselle ja alueen ottamisesta muuhun käyttöön (Metsälaki 1093/1996 3 §)
- Kaivoslain 108 § mukainen riittävä vakuus ottaen huomioon lupamääräykset sekä alueen taimikoiden ja puuston odotusarvon menetykset tuhoutuneiden taimikoiden ja puuston osalta sekä alueen metsittämistoimenpiteet toiminnan päätyttyä. Lähtökohtana tulee olla, että alue ennallistetaan ja maisemoidaan sitä mukaan, kun kaivu etenee
- Tutkimustoiminta on suunniteltava ja järjestettävä siten, että puustolle ja taimikoille aiheutuvat vahingot ovat mahdollisimman vähäisiä. Puuston poisto on tehtävä kaivun etenemisen mukaan kaivukausittain etukäteen Metsähallituksen kanssa sopien. Poistettava ainespuukelpoinen puusto on korvattava mahdollisine odotusarvoineen. Puuryhmiä on jätettävä kaivualueelle
- Toiminnan päätyttyä tehdään hakijan kustannuksella puolueeton arviointi yhteisesti hyväksytyyn tahon toimesta kaikista metsätaloudelle aiheutuneista vahingoista. Metsänkasvatukselle saattaa taimikko- ja puustovahinkojen lisäksi aiheutua haittaa maapohjan sekoittumisen, tiivistymisen, vettymisen yms. syiden johdosta
- Toiminnan päätyttyä hakijan kustannuksella tai toimesta suoritetaan kaivualueiden keinollinen metsittäminen uuden metsän kasvun aikaansaamiseksi. Korvaukseen tulee sisältyä materiaali- ja työkustannukset kaikilta osin mukaan lukien suunnittelukustannukset ja asian käsittelystä ennalta arvaamattomasti aiheutuvat kustannukset
- Tiestön käyttöä koskee laki yksityisistä teistä (15.6.1962/358) ja tiestön käytöstä päättää tienpitäjä. Tiestö on ns. isännäntiestöä ollen kokonaan Metsähallituksen hallinnassa ja tiestö ei ole yleistä tietä. Kullanhuuhdontalupa ei anna oikeutta tiestön käyttöön. Metsähallitus ei yleensä rajoita teilläään kevyttä liikennettä, mutta raskaisiin kuljetuksiin on oltava Metsähallituksen lupa. Alueella oleva metsäautotiestö on heikkokuntoista. Metsähallitus ei vastaa tiestön huonosta kunnosta ihmisille ja kalustolle mahdollisesti aiheutuneista vahingoista. Raskaiden kuljetusten ja muun liikennöinnin mahdollisesti aiheuttamat vauriot tiestölle tulee aiheuttajan korvata. Kelirikkoaikainen liikenne ei ole sallittua

- Omien teiden teko on kielletty
- Kulku koneellisesti alueelle vaatii maastoliikenneluvan

Metsähallitus arvioi, ettei porotalouden rakenteille kyseessä olevassa tapauksessa aiheudu haittaa, koska porotalouden rakenteita ei ole lupahakemuksen kohteena olevalla alueella eikä välittömässä läheisyydessä. Porotalouden TOKAT-paikkatietojärjestelmän mukaan alue on porojen ympärivuotista laidunaluetta sekä jäkälälaidunaluetta. Poronhoitotyöt on huomioitava kullanhuuhdonnassa.

Tukes pyytää lausuntopyynnössään kaivoslain 38 §:n nojalla myös Metsähallituksen perusteltua näkemystä alueen hallinnasta vastaavana viranomaisena hakemuksen mukaisen toiminnan vaikutuksesta saamelaisien oikeudelle alkuperäiskansana ylläpitää ja kehittää kieltään ja kulttuuriaan, huomioiden alueen läheisyydessä olevat muut vastaavat luvat ja muut käyttömuodot.

Metsähallitus toteaa, ettei sillä ole tarvittavaa tietoa ja osaamista saamelaiskulttuurille aiheutuvien vaikutusten arviointiin, joten Metsähallitus ei ota kantaa toiminnan vaikutuksesta saamelaiskulttuuriin.

Puheena olevan luvan ja ympärillä olevien muiden kullanhuuhdontalupien yhteisvaikutuksella voi olla haittaa paikallisen paliskunnan harjoittamalle porotaloudelle, metsätaloudelle, kalastolle ja alue-ekologisille kohteille. Alueen maisemakuvaa tulee pysyvämmiin muuttamaan mahdollinen laajamittainen koneellinen kullanhuuhdonta, joka hävittää ja muuttaa kaivualueilta luontaisen kasvillisuuden kesäaikaisen liikkumisen seurauksena toisin kuin alueella harjoitettu kuin metsä- tai porotalous. Lupapäätöstä myönnettäessä tulee arvioida, onko ”kullanhuuhdonta-alueen” muodostuminen yksittäisten kullanhuuhdontalupien kautta haittaa aiheuttavaa. Metsähallitus katsoo muutenkin, että erilaisten ympäristövaikutusten arvioinneissa ei tule pidättäytyä nyt lausunnolla olevan kaltaisessa tilanteessa yksittäiseen hakemukseen, vaan arvioida kysymyksessä olevaa toimintaa ja sen vaikutuksia kokonaisuutena.

3) Turvallisuus- ja kemikaaliviraston lausuntopyyntö Inarin kunnalle 26.1.2022
Inarin kunnan lausunto 1.2.2022

Hakemuksen osalta ei voimassa olevien kunnallisten kaavojen kannalta ole huomautettavaa.

4) Turvallisuus- ja kemikaaliviraston lausuntopyyntö Lapin elinkeino-, liikenne- ja ympäristökeskukselle
26.1.2022

Lapin elinkeino-, liikenne- ja ympäristökeskuksen lausunto 1.3.2022

Lausunto kullanhuuhdontalupahakemuksesta, Tokkonen Markku, valvonta, koneellinen kullankaivuu, Inari, valtaus Suomake, lupatunnus HL2017:0009.

Turvallisuus- ja kemikaalivirasto (Tukes) on pyytänyt kaivoslain (621/2011) 37 §:n nojalla Lapin ELY-keskuksen lausuntoa yllä mainitusta Markku Tokkosen kullanhuuhdentalupahakemuksesta. Kyseessä on jatkohakemus. Alueen pinta-ala on noin 1,2 hehtaaria.

Alueella on toistaiseksi voimassa oleva ympäristölupa Nro 62/2019. Lupa mahdollistaa 1 000 m³ vuotuisen kaivuumäärän.

Lapin ELY-keskus ei näe estettä kullanhuuhdentaluvan myöntämiselle. Toiminnassa tulee noudattaa ympäristöluvan määräyksiä

5) Turvallisuus- ja kemikaaliviraston lausuntopyyntö Saamelaiskäräjille 26.1.2022
Saamelaiskäräjien lausunto 25.3.2022

Saamelaiskäräjät toteaa lausuntonaan, että hallinnon kapasiteetin rajoituksista johtuen Saamelaiskäräjillä ei ole mahdollisuutta laatia lupaviranomaisen pyytämää selvitystä hakemuksen mukaisen toiminnan vaikutuksista saamelaisten oikeudelle alkuperäiskansana ylläpitää ja kehittää omaa kieltään ja kulttuuriaan.

6) Turvallisuus- ja kemikaaliviraston lausuntopyyntö Saamelaismuseo Siidalle 26.1.2022
Saamelaismuseo Siidan lausunto 3.3.2022

Turvallisuus- ja kemikaalivirasto on pyytänyt Saamelaismuseo Siidalta lausuntoa Markku Tokkosen kullanhuuhdonnan jatkolupahakemuksesta HL2017:0009 Suomake. Saamelaismuseo Siida on saamelaisalueella toimivaltainen viranomaisen arkeologisen kulttuuriperinnön sekä maiseman ja rakennusperinnön suojelun ja hoidon suhteen.

Lupahakemusalue HL2017:0009 sijaitsee Inarin kunnassa Kutturantien eteläpuolella, Tornijuppuran lounaisosassa. Lupahakemusalueen pinta-ala on 1,2 ha. Alueella on tarkoitus harjoittaa koneellista kullankaivuuta. Lupaa haetaan kymmeneksi vuodeksi. Nykyinen lupa on voimassa 14.6.2022 saakka. Vuosittainen kaivumäärä on enintään 1000 m³. Hakijalla on voimassa oleva ympäristölupa.

Pohjois-Lapin maakuntakaavassa (2007) lupahakemusalue kuuluu M-1 4562 -alueeseen, joka on metsätalous- ja poronhoitovaltaista aluetta. Merkinnällä osoitetaan pääasiassa metsätalouteen ja porohoitoon tarkoitettuja alueita, joita voidaan käyttää pääasiallista käyttötarkoitusta sanottavasti haittaamatta ja luonnetta muuttamatta myös muihin tarkoituksiin. Lupahakemusalue sijaitsee saamelaisten kotiseutualueella ja poronhoitolain 2.2 § mukaan erityisesti poronhoitoa varten tarkoitettulla alueella, jolla maata ei saa käyttää niin, että siitä aiheutuu huomattavaa haittaa porotaloudelle.

Kulttuuriympäristö

Lupahakemusalueelta ei tunneta muinaismuistolain (295/1963) suojelemaa kiinteitä muinaisjäännöksiä. Mikäli alueelta kuitenkin kaivutyön aikana havaitaan merkkejä esihistoriallisen ihmisen toiminnasta, kuten liesiä tai muinaisesineitä, työt löytöpaikalla on keskeytettävä ja löydöistä on ilmoitettava museoviranomaisille, tässä tapauksessa Saamelaismuseo Siidan arkeologille.

Saamelaismuseo Siida toteaa, että yksittäisenä lupahakemusalueena HL2017:0009 ei tässä laajuudessa uhkaa eikä vähennä alueen kulttuuriperintöarvoja.

Hakijan selitys

Hakijalta ei ole pyydetty selitystä.

Turvallisuus- ja kemikaaliviraston kannanotto lausunnoissa ja muistutuksissa esitettyihin yksilöityihin vaatimuksiin.

Lausunnoissa esitetyt kaivosviranomaisen toimivaltaan kuuluvat seikat on otettu päätöksessä huomioon lupamääräyksillä.

Muistutukset ja mielipiteet

Muistutuksia ja mielipiteitä ei ole jätetty.

Päätösmaksu

Päätösmaksu 700 €. Valtion talous- ja henkilöstöhallinnon palvelukeskus lähettää laskun hakijalle.

Perustelut: Asetus Turvallisuus- ja kemikaaliviraston maksullisista suoritteista (1391/2018)

Muutoksenhaku

Tähän päätökseen saa hakea muutosta kaivoslain (621/2011) 162 §:n nojalla Pohjois-Suomen hallinto-oikeudelta valittamalla siten kuin oikeudenkäynnistä hallintoasioissa annetussa laissa (808/2019) säädetään. Päätöksestä perittävästä maksusta voidaan valittaa samassa järjestyksessä kuin pääasiasta.

Liitteenä olevasta valitusosoituksesta ilmenee, miten muutosta haettaessa on meneteltävä.

Päätöksestä tiedottaminen

Päätöksestä tiedotetaan kaivoslain (621/2011) 58 §:n mukaisesti. Lupapäätös liitteineen toimitetaan hakijalle. Päätös toimitetaan niille kunnille, elinkeino-, liikenne- ja ympäristökeskuksille ja muille tahoille, joille on asian käsittelyn aikana annettu tieto ja joilta on pyydetty lausunto. Jäljennös päätöksestä toimitetaan myös saamelaiskäräjille, jos se kohdistuu saamelaisten kotiseutualueelle tai se koskee kaivoslain 38 §:n 2 momentissa tarkoitettua hanketta, sekä paliskunnalle, mikäli se kohdistuu erityiselle poronhoitoalueelle.

Päätöksen antamisesta ilmoitetaan niille, jotka ovat tehneet muistutuksen asiassa tai ovat ilmoitusta erikseen pyytäneet, sekä niille asianosaisille, joita asia erityisesti koskee. Päätös annetaan tiedoksi julkisella kuulutuksella kaivosviranomaisen verkkosivuilla (www.tukes.fi). Tieto kuulutuksesta julkaistaan toiminnan vaikutusalueen kunnassa kuntalain 108 §:n mukaisesti.

Sovelletut säännökset

Kaivoslaki (621/2011)

Asetus kaivostoiminnasta (391/2012)

Asetus Turvallisuus- ja kemikaaliviraston maksullisista suoritteista (1391/2018)

Lisätietoja

Lisätietoja antaa Juho Kupila, puh. 029 5052 121, etunimi.sukunimi@tukes.fi

Tämä asiakirja on sähköisesti allekirjoitettu. Asian on esitellyt ylitarkastaja Juho Kupila ja ratkaissut ylitarkastaja Pasi Molkoselkä

LIITTEET

Liite 1. Valitusosoitus

Liite 2. Kartta alueesta (1:10 000)

Liite 3. Selvitys kullanhuuhtontaluvan myöntämisen esteistä

TIEDOKSI

Inarin kunta

Ivalon paliskunta

Lapin ELY-keskus

Metsähallitus

Saamelaiskäräjät

Saamelaismuseo Siida

VALITUSOSOITUS

Valitusviranomainen

Päätökseen saa hakea muutosta valittamalla sille hallinto-oikeudelle, jonka tuomiopiirissä pääosa tässä päätöksessä tarkoitettua aluetta sijaitsee. Toimivaltainen hallinto-oikeus on mainittu valitusosoituksen lopussa. Valituskirjelmä osoitetaan valitusviranomaiselle ja se on toimitettava valitusajassa hallinto-oikeuden kirjaamoon.

Valitusaika

Päätös katsotaan tulleen tiedoksi saaduksi seitsemän (7) päivän kuluessa päätöksen antopäivästä sitä määräaikaan lukematta. Valitus on tehtävä kirjallisesti 30 päivän kuluessa päätöksen tiedoksisaannista. Valitusaika päättyy 6.6.2022.

Valitusoikeus

Päätöksestä voivat valittaa ne, joiden etua, oikeutta tai velvollisuutta asia saattaa koskea, sekä vaikutusalueella ympäristön-, terveyden- tai luonnonsuojelun taikka asuin ympäristön viihtyisyyden edistämiseksi toimivat rekisteröidyt yhdistykset tai säätiöt, asianomaiset kunnat, elinkeino-, liikenne- ja ympäristökeskukset ja muut asiassa yleistä etua valvovat viranomaiset, saamelaiskäräjät sillä perusteella, että luvassa tarkoitettu toiminta heikentää saamelaisten oikeutta alkuperäiskansana ylläpitää ja kehittää omaa kieltään ja kulttuuriaan ja kolttien kyläkokous sillä perusteella, että luvassa tarkoitettu toiminta heikentää kolttien alueella kolttien elinolosuhteita ja mahdollisuuksia harjoittaa elinkeinoja.

Valituksen sisältö

Valituskirjelmässä on ilmoitettava

- 1) päätös, johon haetaan muutosta
- 2) miltä kohdin päätökseen haetaan muutosta ja mitä muutoksia siihen vaaditaan tehtäväksi
- 3) perusteet, joilla muutosta vaaditaan
- 4) valittajan nimi ja kotikunta
- 5) postiosoite ja puhelinnumero, joihin asiaa koskevat ilmoitukset valittajalle voidaan toimittaa

Jos valittajan puhevaltaa käyttää hänen laillinen edustajansa tai asiamiehensä tai jos valituksen laatijana on joku muu henkilö, valituskirjelmässä on ilmoitettava myös tämän nimi ja kotikunta.

Valittajan, laillisen edustajan tai asiamiehen on allekirjoitettava valituskirjelmä, ellei valituskirjelmää toimiteta sähköisesti (telekopiona tai sähköpostilla).

Valituksen liitteet

Valituskirjelmään on liitettävä

- 1) päätös, johon haetaan muutosta valittamalla, alkuperäisenä tai jäljennöksenä
- 2) asiakirjat, joihin valittaja vetoaa vaatimuksensa tueksi, jollei niitä ole jo aikaisemmin toimitettu viranomaiselle
- 3) asiamiehen valtakirja

Valituskirjelmän toimittaminen perille

Valituskirjelmän voi viedä valittaja itse tai hänen valtuuttamansa asiamies. Valituskirjelmä liitteineen voidaan myös lähettää postitse, telekopiona tai sähköpostilla. Postiin valituskirjelmä on jätettävä niin ajoissa, että se ehtii perille valitusajan viimeisenä päivänä ennen aukioloajan päättymistä. Hallinto-oikeudessa kirjaamon aukioloaika on klo 8.00–16.15. Sähköisesti (telekopiona tai sähköpostilla) toimitetun valituskirjelmän on oltava toimitettu niin, että se on käytettävissä vastaanottolaitteessa tai tietojärjestelmässä määräjän viimeisenä päivänä ennen virka-ajan päättymistä.

Valittajalta peritään hallinto-oikeudessa **oikeudenkäyntimaksu** 270 euroa. Oikeudenkäyntimaksua ei peritä, jos hallinto-oikeus muuttaa valituksenalaista päätöstä muutoksenhakijan eduksi. Tuomioistuinmaksulaissa (1455/2015) on erikseen säädetty eräistä tapauksista, joissa maksua ei peritä.

Toimivaltaisen hallinto-oikeuden yhteystiedot muutoksenhakua varten:

Pohjois-Suomen hallinto-oikeus

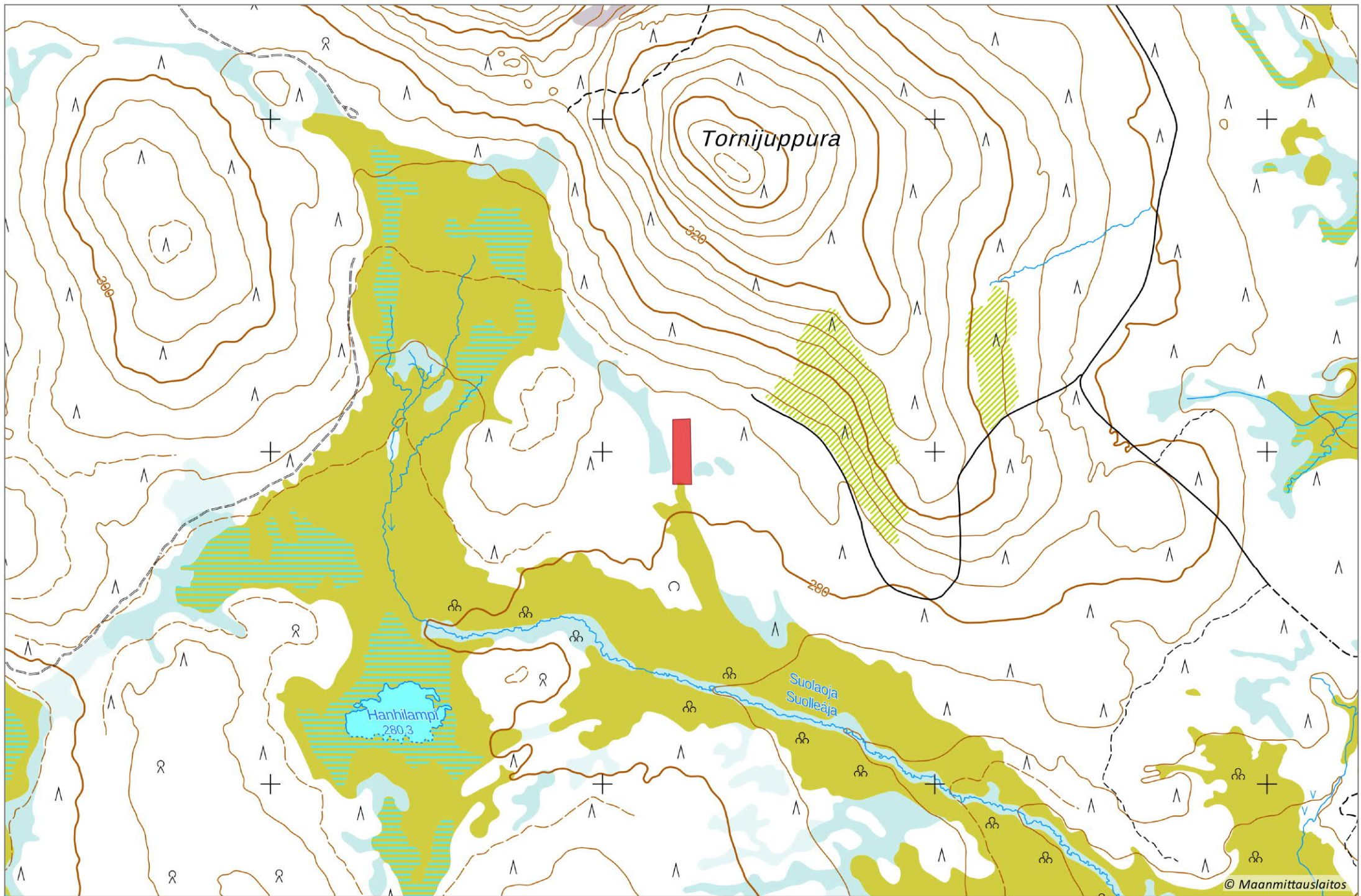
Käyntiosoite: Isokatu 4, OULU

Postiosoite: PL 189, 90101 OULU

Faksi: 029 56 42841

Sähköposti: pohjois-suomi.hao@oikeus.fi

Puhelin: 029 56 42800 (vaihde)



Selvitys kullanhuudontaluvan HL2017:0009 mahdollisista myöntämisen esteistä

Lupa-alueen kuvaus

Kullanhuudontalupa-alue HL2017:0009 (1,1 ha) sijoittuu Inarin kuntaan, Ivalon paliskunnan alueelle Tornijuppuran eteläpuolelle, metsätalousalueelle.

Alue sijaitsee poronhoitolain tarkoittamalla erityisellä poronhoitoalueella ja saamelaisten kotiseutualueella.

Ivalon paliskunnan kokonaispinta-ala on noin 286 000 ha. Paliskunnan alueelle sijoittuu 139 kpl lainvoimisia kullanhuudontaan oikeuttavia lupia, pinta-alaltaan yhteensä noin 600 ha. Näistä 2 kpl (7,7 ha) sijoittuu kyseisen lupa-alueen läheisyyteen (2 km säteellä alueesta). Lisäksi alueen läheisyydessä on vireillä 3 kpl kullanhuudontalupahakemuksia yhteispinta-alaltaan noin 15 ha.

Luvan mukaisen toiminnan kuvaus

Alueella on tarkoitus harjoittaa konekaivua, vuotuinen kaivumäärä on enintään 1000 m³ ja toiminta rajoittuu vuosittain 15.5.–30.9. väliselle ajalle. Hakijalla on alueelle toistaiseksi voimassa oleva ympäristölupa (PSAVI/2718/2018).

Muut mahdollisesti häiritsevät alueiden käyttömuodot lupa-alueella ja sen läheisyydessä

Alue kuuluu Metsähallituksen hallinnoimaan metsätalousalueeseen, joka on merkitty osin suojametsäalueeksi. Alueen käyttöä ohjataan saamelaisten kotiseutualueen luonnonvarasuunnitelmalla. Metsähallitus ei linjauksensa mukaisesti myy kyseessä olevan alueen läheisyydestä maa-alueita.

Alueella tai sen läheisyydessä ei ole voimassa olevia vuokra- tai käyttöoikeussopimuksia tällä hetkellä. Uusia vuokrasopimuksia tehtäessä Metsähallitus kuulee alueen paliskuntaa ennen sopimuksen tekemistä. Lisäksi Metsähallitus on laatinut paliskuntain yhdistyksen kanssa yhteistyösopimuksen, jossa määritellään Metsähallituksen ja paliskunnan yhteistoiminta erilaisten maankäyttömuotojen yhteydessä.

Lupa-alueella tai sen välittömässä läheisyydessä ei ole poronhoitoon liittyviä rakennelmia. Paliskuntien välinen raja-aita (Ivalo – Lappi) on alueen eteläpuolella noin 1,5 kilometrin etäisyydellä.

Lupa-alueella tai sen läheisyydessä ei ole retkeilyreittiä eikä erityistä retkeilykohdetta.

Metsähallitus myy metsästyslupia lupa-alueelle ja sen läheisyyteen. Lisäksi paikallisilla asukkailla on vapaa metsästyoikeus alueella. Alueen poronhoito huomioidaan lupametsästyksen mitoittamisessa.

Kun huomioidaan edellä kerrotut tosiseikat, kullanhuudontaluvassa annetut määräykset ja muualla lainsäädännössä ja viranomaispäätöksissä annetut velvoitteet ja aiempi toiminta alueella, voidaan todeta, että kullanhuudontaluvan HL2017:0009 oikeuttamat toimenpiteet eivät yksin taikka yhdessä muiden vastaavien lupien ja edellä kuvattujen muiden maankäyttömuotojen kanssa olennaisesti heikennä saamelaisten oikeutta harjoittaa kulttuuriaan. Yhteisvaikutusta arvioidessa on huomioitu lausunnoissa esiin tulleet seikat sekä alueiden ja toimintojen kokonaismäärä, sijainti ja toiminta.

Lisäksi alue on rajattu ja toimintaan tarvittavien lupien lupaehdot niin kyseisellä lupa-alueella kuin läheisyydessäkin turvaavat sen, että toiminnasta mahdollisesti aiheutuvat haitat ovat ajalliselta kestoltaan ja sijainniltaan rajallisia, eivätkä olennaisesti haittaa saamelaisten oikeutta harjoittaa kulttuuriaan.

Hakija on osoittanut olevansa kelpoinen hakemaan kullanhuudontalupaa, eikä lupa-alueella ole selvitysten ja saatujen lausuntojen perusteella muitakaan kaivoslaisia mainittuja luvan myöntämisen esteitä.

Lupakäsittelyn yhteydessä ei myöskään ole tullut esiin luvan aiemmasta toiminnasta mitään sellaisia seikkoja, että toiminnan jatkamiselle olisi kaivoslain mukaista estettä.

Yleistä kullanhuuhdonnasta

Kullanhuuhdonta on ollut pienenevä maankäyttömuoto koko 2000-luvun ajan. Vuonna 2000 kullanhuuhdontaan oikeuttavia lupia on ollut voimassa yli 400, 2010-luvun alkupuolella lupamäärä oli lähes puoliintunut noin 200–230 kpl välille. Viime vuosina lupamäärä on kuitenkin ollut nousussa, tällä hetkellä lupia on voimassa 346 kpl. Osa lupamäärän kasvusta selittyy kullanhuuhdontaan oikeuttaneiden kaivospiirien (28 kpl, 428 ha) lakkaamisella, niiden tilalle on haettu yhteensä 58 kpl (237 ha) kullanhuuhdonta-lupia.

Hakemuksia on vireillä 125. Hakemuksista 26 kpl on jatkohakemuksia hakemushetkellä voimassa olleille luvuille. (lähde: Kaivosrekisteri 21.4.2022).

Kullanhuuhdonnan mahdollinen vaikutus saamelaiskulttuuriin selvitetään paliskunnittain, koska poronhoito on tärkeä osa saamelaiskulttuuria ja se on alueiden käytön kannalta herkkä elinkeino. Koska paliskuntien alueet on selkeästi rajattu aidoilla, kaivoslain mukaisen kullanhuuhdonnan vaikutukset saamelaiskulttuurille rajoittuvat pääasiallisesti sen paliskunnan alueeseen, jolla kullanhuuhdonta harjoitetaan. Kullanhuuhdonta-luvan nojalla ei saa harjoittaa toimintaa, joka vaikuttaa vesistöön. Mikäli tällaista toimintaa on suunniteltu lupa-alueella harjoitettavan, tulee toimintaan olla ympäristö- tai vesilupa. Näissä luvissa toimivaltainen viranomaisena on Pohjois-Suomen aluehallintovirasto.

Aineistoa:

Kaivosrekisterin karttapalvelu (<https://gtkdata.gtk.fi/Kaivosrekisteri/index.html>)

Retkeilyreitit (www.retkikartta.fi/)

Saamelaisten kotiseutualueen luonnonvarasuunnitelma (<https://julkaisut.metsa.fi/julkaisut/show/2649>)

Paliskuntain yhdistyksen ja Metsähallituksen välinen yhteistyösopimus (<https://www.metsa.fi/wp-content/uploads/2021/03/Paliskuntain-yhdistyksen-ja-Metsahallituksen-valinen-sopimus-2021.pdf>)