

12.8.2022

## KUULUTUS

Turvallisuus- ja kemikaalivirasto (Tukes) kuuluttaa kaivoslain (10.6.2011/621) perusteella 12.8.2022 kullanhuuhtontalupaa koskevan päätöksen.

Hakijat: Kari Salminen, Jyrki Kyllönen, Kim Nordström, Aatto Keinänen, Pirkka Tikkanen, Niko Nordström, Elias Kyllönen

Lupatunnus: HL2020:0046

Alueen sijainti: Sodankylän kunta, Tolosenhaara, 7,0 ha

Päätökseen saa kaivoslain (621/2011) 162 §:n nojalla hakea muutosta valittamalla hallinto-oikeuteen. Päätös katsotaan tulleen tiedoksi saaduksi seitsemän (7) päivän kuluessa päätöksen antopäivästä sitä määräaikaan lukematta. Valitus on tehtävä kirjallisesti 30 päivän kuluessa päätöksen tiedoksisaannista. Valitusaika päättyy 19.9.2022.

Päätöksen liitteenä olevasta valitusosoituksesta ilmenee, miten muutosta haettaessa on meneteltävä. Kuulutus ja päätös ovat nähtävänä 12.8.2022 – 19.9.2022 Tukesin verkkosivuilla osoitteessa <https://tukes.fi/paatokset-ja-kuulutukset/kullanhuuhtontaluvat>

## Lisätietoja

[kaivosasiat@tukes.fi](mailto:kaivosasiat@tukes.fi) tai puh. 029 5052 000

Kuulutettu 12.8.2022

Pidetään nähtävänä 19.9.2022 asti

Kari Salminen

## **PÄÄTÖS KULLANHUHDONTALUVAN MYÖNTÄMISESTÄ**

### **Kullanhuuhdentalupahakemus**

Hakijat: Kari Salminen, Jyrki Kyllönen, Kim Nordström, Aatto Keinänen, Pirkka Tikkanen, Niko Nordström, Elias Kyllönen

Vireilletulopvm: 5.10.2020

Etuoikeuspm: 5.10.2020

Hakemuksen tarkoitus: Kullanhuuhdonta valtion omistamalla alueella. Kaivoslain (621/2011) 22 §:n mukaan kullanhuuhdontaan valtion omistamalla alueella on oltava kaivosviranomaisen lupa.

### **PÄÄTÖS**

Turvallisuus- ja kemikaalivirasto myöntää kaivoslain (621/2011) nojalla hakijalle kullanhuuhdentaluvan lupatunnuksella HL2020:0046 hakemuksen mukaisesti.

*Perustelut:* Hakija on osoittanut, että kaivoslaissa (621/2011) säädetyt edellytykset täyttyvät eikä kaivosviranomaisen selvityksen (liite 3) perusteella luvan myöntämiselle ole kaivoslaissa säädettyä estettä. Kaivoslaki (621/2011) 45 § ja 50 §.

Kullanhuuhdentaluvan haltijalla on tässä luvassa mainitulla kullanhuuhdonta-alueella yksinoikeus etsiä ja kartoittaa maaperässä esiintyvää kultaa, ottaa talteen ja hyödyntää maaperässä esiintyvää kultaa huuhtomalla sekä ottaa talteen ja hyödyntää huuhdonnan sivutuotteena irtomaasta löytyvät platinahiput sekä jalo- ja korukivet.

### **Kullanhuuhdonta-alueen tiedot**

Pinta-ala: 7,0 ha

Alueen nimi: Seitsemän veljeksien kultavaltaus

Sijainti: Sodankylä, Tolosenhaara, Metsähallituksen hallinnoima valtionmaa, metsätalousalue. Alueen sijainti ja rajat ilmenevät tämän päätöksen liitetystä kartasta (liite 2).

### **Päätöksen täytäntöönpano**

Kullanhuuhdentalupaan perustuvat toimenpiteet saa aloittaa, kun siihen oikeuttava lupapäätös on lainvoimainen ja luvassa määrätty vakuus on asetettu. Jos kullanhuuhdentalupaan perustuvat toimenpiteet edellyttävät muualla lainsäädännössä vaadittua lupaa, saa toimenpiteen kuitenkin aloittaa vasta, kun asianomainen lupapäätös on lainvoimainen tai toiminnan aloittamiseen on saatu oikeus asiassa toimivaltaiselta viranomaiselta.

## Lupamääräykset

### *Päätöksen voimassaolo:*

Kullanhuuhdonta-lupa on voimassa neljä (4) vuotta päätöksen lainvoimaiseksi tulosta.

*Perustelut:* Hakemuksen mukaisesti. Kullanhuuhdonnan ei katsota aiheuttavan yleiselle tai yksityiselle edulle sellaista vahinkoja tai haittaa, että luvan voimassaoloaikaa olisi lyhennettävä.

### *Menetelmät:*

Tämä lupa oikeuttaa lapiokaivun suorittamiseen lupa-alueella. Vuotuinen kaivumäärä on enintään 10 m<sup>3</sup> ja toiminta tulee rajoittaa vuosittain 1.6.–30.9. väliselle ajalle.

*Perustelut:* Hakemuksen mukaisesti. Toiminnan rajoittamisella vähennetään vaikutuksia lupa-alueeseen, sen ympäristöön ja mahdolliseen muuhun toimintaan.

### *Kullanhuuhdonta-alueen kunnossapito*

Kullanhuuhdonta on rajoitettava välttämättömiin toimenpiteisiin. Kullanhuuhdonta-luvan nojalla tapahtuvasta toiminnasta ja muusta kullanhuuhdonta-alueen käytöstä ei saa aiheutua haittaa ihmisten terveydelle tai vaaraa yleiselle turvallisuudelle, olennaista haittaa muulle elinkeinotoiminnalle, merkittäviä muutoksia luonnonolosuhteissa, harvinaisten tai arvokkaiden luontoesiintymien olennaista vahingoittumista, merkittävää maisemallista haittaa tai muille lähistöllä olevien alueiden käyttötärpeille haittaa tai vahinkoa eikä vahinkoa alueella sijaitseville kulttuurihistoriallisesti arvokkaille rakennuksille ja niiden pihapiirille. Kullanhuuhdonta-luvan haltijan on pidettävä kullanhuuhdonta-alue sellaisessa kunnossa, että se jatkuvasti täyttää turvallisuuden vaatimukset eikä haitallisia ympäristövaikutuksia aiheudu.

*Perustelut:* Kaivoslaki (621/2011) 24 §.

### *Poronhoidolle aiheutuvien haittojen vähentäminen*

Kullanhuuhdonta-luvan haltijan on estettävä porojen joutuminen jyrkkäreunaisiin kaivukuoppiin ja merkittävä sekä luiskattava kaivannot siten, ettei niistä aiheudu vaaraa alueella liikkuville. Lupa-alueelle ei saa virittää puiden väliin naruja tai muuta vastaavaa, joka voi aiheuttaa vaaratilanteita alueella mahdollisesti liikkuville. Lisäksi myös kullanhuuhdonnan tarvikkeet on varastoitava alueelle siten, että niistä ei aiheudu haittaa.

Alueella sijaitseva porojen kuljetusreitti tulee ottaa toiminnassa huomioon. Kaikki toiminnot tulee sijoittaa mahdollisimman lähelle Tolosenhaaraa ja toiminta on tarvittaessa keskeytettävä ja alueelta poistuttava paliskunnan pyynnöstä poronhoitotöiden turvaamiseksi. Alueelle kuljettaessa poroaidan veräjät tulee sulkea huolellisesti.

*Perustelut:* Alue kuuluu Lapin paliskunnan alueeseen. Lupamääräyksessä mainituilla toimenpiteillä vähennetään kullanhuuhdonnasta poronhoidolle aiheutuvia haittoja erityisellä poronhoitoalueella. Myös tämän luvan muissa lupamääräyksissä kielletään olennaisen haitan aiheuttaminen muille

elinkeinoille sekä määrätään aiheutuneiden vahinkojen ja haittojen korvaamisesta. Alue sijaitsee Näkäselän kokoamisaidan sisällä ja alueella on porojen kuljetusreitti. Paliskuntien välinen raja-aita (Ivalo – Lappi) on lähimmillään noin 300 metrin päässä alueen pohjoispuolella.

#### *Saamelais- ja koltta-asioihin liittyvät määräykset*

Kullanhuudontaluvan haltijan on huolehdittava, ettei toiminnasta yksin tai yhdessä muiden vastaavien lupien tai alueiden muiden käyttömuotojen kanssa aiheudu sellaista haittaa, joka olennaisesti heikentäisi edellytyksiä harjoittaa saamelaiselinkeinoja taikka muutoin ylläpitää ja kehittää saamelaiskulttuuria. Mikäli olennaista haittaa aiheutuu, toiminta on keskeytettävä ja aiheutunut haitta korjattava välittömästi.

*Perustelut:* Alue sijaitsee saamelaisten kotiseutualueella. Annetuissa lausunnoissa esiin tulleet saamelaiselinkeinojen harjoittamiseen ja saamelaiskulttuurin ylläpitämiseen liittyvät yksilöidyt asiat on otettu huomioon tämän luvan lupamääräyksissä, erityisesti saamelaiskulttuurin kannalta tärkeänä pidettävään poronhoitoon kohdistuvat vaikutukset on huomioitu lupamääräyksessä poronhoidolle aiheutuvien haittojen vähentämiseksi.

#### *Kullanhuudontaa koskeva selvitysvelvollisuus*

Kullanhuudontaluvan haltijan tulee vuosittain toimittaa Turvallisuus- ja kemikaalivirastolle selvitys talteen otetun kullan ja käsitellyn irtomaan määrästä sekä rakentamisesta kultanhuudonta-alueella ja muusta alueen käytöstä.

Selvityksen tulee sisältää:

- 1) talteen otetun kullan määrä grammoina
- 2) käsitellyn irtomaan määrä irtokuutiometreinä
- 3) käytetyt tutkimus- ja työmenetelmät
- 4) kultanhuudonta-alueella työskentelevien henkilöiden määrä henkilötyöpäivinä
- 5) työskentelyaika kultanhuudonta-alueella
- 6) tehdyt maisemointi- ja jätehuoltotoimenpiteet

Selvitys on jätettävä kaivukautta seuraavan vuoden maaliskuun loppuun mennessä.

*Perustelut:* Kaivoslaki (621/2011) 28 §, asetus kaivostoiminnasta (391/2012) 9 §.

#### *Kaivannaisjätteen jätehuoltosuunnitelma ja sen noudattaminen*

Kullanhuudontaluvan haltijan on noudatettava viranomaiselle toimittamaansa kaivannaisjätteen jätehuoltosuunnitelmaa.

*Perustelut:* Kaivoslaki (621/2011) 25 §. Kullanhuuhtoja on velvollinen huolehtimaan maa- ja kivennaisjätteen synnyn ehkäisemisestä, sen haitallisuuden vähentämisestä sekä jätteen hyödyntämisestä tai käsittelemisestä.

### Vakuus

Kullanhuuhdontaluvan haltijan on asetettava 1200 € suuruinen pankkitalletusvakuus Turvallisuus- ja kemikaalivirastolle kaivoslakiin perustuvasta toiminnasta aiheutuneen vahingon ja haitan korvaamista sekä kaivoslain mukaisten jälkitoimenpiteiden suorittamista varten.

Vakuus tulee asettaa ja siihen liittyvät dokumentit toimittaa kaivosviranomaiselle ennen toiminnan aloittamista.

*Perustelut:* Kaivoslaki (621/2011) 107 § ja 110 §.

Vakuus määräytyy kaivumenetelmän, määrän ja alueen ominaisuuksien perusteella. Alueella harjoitetaan lapiokaivua vuosittaisen käsiteltävän maamäärän ollessa enintään 10 m<sup>3</sup>. Alue on helposti saavutettavissa.

### Ilmoitus kultanhuuhdonta-alueen maastotöistä

Kullanhuuhdontaluvan haltijan on ilmoitettava etukäteen kirjallisesti alueen hallinnasta vastaavalle Metsähallitukselle sekä alueen paliskunnalle ja saamelaiskäräjille kaikista maastotöistä, jotka voivat aiheuttaa vahinkoa tai haittaa. Maastotöitä koskevassa ilmoituksesta on käytävä ilmi:

- 1) töistä vastaavan henkilön nimi sekä yhteystiedot;
- 2) arvioitu maastotöiden aloitusajankohta ja kesto;
- 3) tarkempi selvitys, mitä maastotöitä tehdään sekä mitä työmenetelmiä ja koneita käytetään;
- 4) arvio toimenpiteiden määrästä;
- 5) alueella työskentelevien henkilöiden lukumäärä;
- 6) arvio maastotöiden vaikutuksista ympäristöön;
- 7) tarvittaessa selvitys muista seikoista, joilla voi olla merkitystä.

Maastotöitä koskevaan ilmoitukseen on liitettävä kartta, johon on merkitty alue, jolla maastotöitä tullaan tekemään. Ilmoitus on tehtävä viimeistään kuukautta ennen maastotöihin ryhtymistä.

*Perustelut:* Kaivoslaki (621/2011) 27 §, asetus kaivostoiminnasta (391/2012) 7 §.

### Jälkitoimenpiteet

Kun kultanhuuhdontalupa on rauennut tai peruutettu, on kultanhuuhdontaluvan haltijan saatettava kultanhuuhdonta-alue välittömästi yleisen turvallisuuden vaatimaan kuntoon, poistettava rakennukset ja rakennelmat sekä laitteet, huolehdittava alueen kunnostamisesta ja siistimisestä sekä saatettava alue mahdollisimman luonnonmukaiseen ja maisemallisesti tyydyttävään tilaan. Kultanhuuhdontaluvan haltijan on tehtävä viipymättä kirjallinen ilmoitus Turvallisuus- ja kemikaalivirastolle ja Metsähallitukselle, kun edellä mainitut toimenpiteet on saatettu loppuun. Ilmoitus on kuitenkin tehtävä viimeistään vuoden kuluttua luvan raukeamisesta tai peruuttamisesta. Ilmoituksen tulee sisältää tieto jälkitoimenpiteiden päättymispäivästä sekä kuvaus toteutetuista jälkitoimenpiteistä.

*Perustelut:* Kaivoslaki (621/2011) 29 §.

#### *Korvaus alueen hallinnasta vastaavalle viranomaiselle*

Kullanhuuhdontaluvan haltijan on suoritettava Metsähallitukselle vuotuista korvausta 50 euroa hehtaarilta. Kullanhuuhdontakorvaus on ensimmäiseltä vuodelta maksettava viimeistään 30 päivänä siitä, kun kullanhuuhdontalupa on tullut lainvoimaiseksi tai kaivosviranomaisen on antanut määräyksen päätöksen täytäntöönpanosta muutoksenhausta huolimatta. Seuraavina vuosina korvaus on maksettava viimeistään 15 päivänä maaliskuuta.

*Perustelut:* Kaivoslaki (621/2011) 102 §.

#### *Vahinkojen ja haittojen korvaaminen kullanhuuhdonta-alueella*

Kullanhuuhdontaluvan haltijan on korvattava kullanhuuhdonta-alueella tapahtuvasta kaivoslakiin perustuvasta toiminnasta aiheutuneet vahingot ja haitat, jollei jonkin toimenpiteen osalta korvauksesta toisin säädetä.

*Perustelut:* Kaivoslaki (621/2011) 103 §.

#### *Luvan muuttaminen*

Mikäli kullanhuuhdonta koskevien toimenpiteiden määrässä, laadussa tai aikataulussa tapahtuu sellainen muutos, että lupamääräyksiä on tarpeen tarkistaa, on luvanhaltijan haettava kullanhuuhdontaluvan muuttamista kaivosviranomaiselta.

*Perustelut:* Kaivoslaki (621/2011) 69 §.

#### *Luvan jatkaminen*

Mikäli luvan voimassaoloa halutaan jatkaa, tulee hakemus luvan voimassaolon jatkamiseksi toimittaa kaivosviranomaiselle viimeistään kaksi kuukautta ennen luvan voimassaolon päättymistä. Hakemukseen tulee liittää lupaharkinnan kannalta tarpeelliset ja luotettavat selvitykset alueella harjoitetun toiminnasta ja siitä, että alueella on edelleen edellytyksiä löytää kultaa.

*Perustelut:* Kaivoslaki (621/2011) 66 §, asetus kaivostoiminnasta (391/2012) 27 §.

#### *Rakentaminen*

Lupa-alueelle ei saa sijoittaa kaivoslain mukaisia rakennelmia.

*Perustelut:* Kaivoslaki (621/2011) 26 §.

Hakemuksen mukaisesti. Hakemuksessa ei ole haettu lupaa rakennelmille.

#### *Maastoliikenne*

Kullanhuuhdonta-alueella ja sen ulkopuolella tapahtuva maastoliikenne edellyttää maastoliikennelain mukaisen luvan maanomistajalta.

*Perustelut:* Maastoliikennelaki (1710/1995) 2 luku 4§.

## Lupahakemuksen käsittely

### *Lupahakemuksesta tiedottaminen*

Turvallisuus- ja kemikaalivirasto on tiedottanut hakemuksesta kuuluttamalla sitä 23.2.2021-25.3.2021. Lausunnot ja mielipiteet on tullut toimittaa viimeistään 25.3.2021.

### *Lausuntopyyntö ja lausunnot hakemuksesta*

Hakemuksesta on lähetetty lausuntopyyntö ja saatu lausunnot seuraavasti:

- 1) Turvallisuus- ja kemikaaliviraston lausuntopyyntö Lapin paliskunnalle 23.2.2021  
Lapin paliskunnan lausunto 4.3.2021

Haettu lupa-alue sijaitsee Lapin paliskunnan pääerotusaidan Vuomaselän kokoamisaidan sisällä. Paliskunta vaatii poronhoitolain 53§ mukaista maastokatselmusta.

- 2) Turvallisuus- ja kemikaaliviraston lausuntopyyntö Metsähallitukselle 23.2.2021  
Metsähallituksen lausunto 26.2.2021

Tukes pyytää kaivoslain (621/2011) 37 §:n nojalla Metsähallitukselta lausuntoa kullanhuhdantalupahakemuksesta HL2020:0046 Seitsemän veljeksien kultavaltaus.

Tukes pyytää lausuntopyyntössään kaivoslain 38 §:n nojalla myös Metsähallituksen perusteltua näkemystä alueen hallinnasta vastaavana viranomaisena hakemuksen mukaisen toiminnan vaikutuksesta saamelaisien oikeudelle alkuperäiskansana ylläpitää ja kehittää kieltään ja kulttuuriaan, huomioiden alueen läheisyydessä olevat muut vastaavat luvat ja muut maankäyttömuodot.

Kullanhuhdonta-alue sijaitsee Metsähallituksen metsätalouden hallinnassa ja metsätaloustoimien piirissä olevalla alueella. Suunniteltu vuosittain lapiokaivuna kaivettava määrä on noin 5-10 m<sup>3</sup>.

Alue sijaitsee poronhoitolain tarkoittamalla (848/1990) erityisellä poronhoitoalueella Lapin paliskunnassa ja saamelaiskäräjistä annetun lain (974/1995) 4 §:ssä tarkoitetulla saamelaisten kotiseutualueella.

Itä-Lapin maakuntakaavassa hakemusalue on maa- ja metsätalousvaltaista aluetta (M1). Hakemusalueen läheisyydessä ei ole matkailun yritystoimintaa, loma-asutusta sekä erityistä virkistyskäyttöä. Noin 2,5 km:n päässä on laajaa matkailun yritystoimintaa Kaksilauttanen Arctic Resort Oy:n toimesta.

Alue on ollut metsätalouskäytössä vuosikymmeniä 50-luvulta lähtien ja alueella on suoritettu hakkuita viimeksi v. 2010. Kaivualue on pääosin kitu- ja joutomaata Sotajokeen laskevan Tolosenhaaran varressa. Alue on luontaisesti uudistuvaa. Poronhoidon vuoksi Metsähallitus on rajoittanut toimintaansa ko. alueella ja alue on luokiteltu rajoitetun käytön alueeksi. Rajoitus ei estä metsätaloustoimintaa, mutta käytössä on mm. pidennetty kiertoaika ja

varovaisempi metsienkäsittely. Kullanhuuhdonta kohdistunee hakemusalueen kitu- ja joutomaaosien notkonpohjille ulottumatta metsämaalle.

Metsähallituksella ei ole tällä hetkellä tiedossa ko. alueella nykyistä maankäyttöä muuttavia suunnitelmia.

Kullanhuuhdontaluvan haltija on kaikilta osin vastuussa Metsähallitukselle ja kolmannelle osapuolelle kaivutoiminnasta mahdollisesti aiheutuvista haitoista ja vahingoista. Kullanhuuhdonta-alueilla luvanhaltija on velvollinen korvaamaan Metsähallitukselle aiheuttamansa puusto- yms. vauriot. Polttopuiden ottoon saa maksullisen hakkuutähdeluvan. Kullanhuuhdontaan tarvittavan harkinnanvaraisen maastoliikenneluvan saa tarvittaessa Metsähallitukselta. Huuhdonta-alueen ulkopuolelle sijoittuvaan majoittumiseen tulee hakea lupa Metsähallitukselta. Hakija on ilmoittanut hakemuksessaan, ettei rakentamistarvetta ole.

Tällä hetkellä Metsähallituksella ei ole tiedossa, että hakemusalueella olisi uhanalaisten kasvien ja eläinten esiintymiä, petolintujen pesintää tai tunnettuja kulttuuriperintökohteita. Alueelta tai sen välittömästä läheisyydestä ei ole kartoitettu muinaismuistolain (17.6.1963/295) suojaamia muinaisjäännöksiä tai muita kulttuuriperintökohteita. Jos maata kaivettaessa tai muuta työtä suoritettaessa tavataan kiinteä muinaisjäänös, on työ muinaisjäänöksen kohdalta heti keskeytettävä ja ilmoitettava kohde Museovirastolle tarpeellisia toimenpiteitä varten. Ilman muinaismuistolain nojalla annettua lupaa kiinteän muinaisjäänöksen kaivaminen, peittäminen, muuttaminen, vahingoittaminen, poistaminen ja muu siihen kajoaminen on kielletty. Myös muut alueella mahdollisesti olevat kulttuuriperintökohteet, kuten vanhat kullankaivun historiaan liittyvät jäännökset tulee ottaa huomioon maankäytössä. Metsähallitus toteaa kuitenkin, että tällä hetkellä Metsähallituksen tiedossa on em. kohteita hankkeen alueella, mutta Metsähallitus ei tule myöskään tekemään alueella tarkempia maastokartoituksia ko. hankeen johdosta. Metsähallitus ei täten sitoudu tällä lausunnollaan vastuuseen alueen mahdollisista kartoittamattomista ja vielä löytymättömistä kohteista. Luonnonsuojelu- ja vesilain viranomaisvalvonnasta alueella vastaa Lapin ELY-keskus. Tarkemmat tiedot mainituista alueen vesiluontotyypeistä, suojelualueista, rauhoitetuista ja suojelluista kohteista ja lajeista sekä haetun toiminnan vaikutuksista niihin antaa Lapin ELY-keskus.

Ivalojoki, johon haetulla lupa-alueella oleva Tolosenhaara laskee Tolosjoen kautta, on merkittävää Ivalojen alkuperäisen vaeltavan taimenen lisääntymis- ja poikastuotantoaluetta. Kalaston osalta Metsähallitus muistuttaa, että kullanhuuhdonta on huomattava vesistöihin suoraan vaikuttava maankäyttömuoto Tolosjoen valuma-alueella. Tolosjoki sivuhaaroinen on merkittävä Ivalojoen alkuperäisen vaeltavan taimenen lisääntymis- ja poikastuotantoalue. Kullankaivusta johtuvat, ajoittaisestikin korkeat kiintoainepitoisuudet muodostavat uhan näille taimenkannoille. Taimenen osakannat ovat usein pienissä latvapuroissa eläviä



purotaimenia, tammukoita, jotka varmistavat geenipohjan säilymisen osallistamalla isojen taimienien kutuun. Vaelluskutuisissa joissa ei tule onkia taimenenpoikasia tammukoina. Alueella on kalastusrajoituksia.

Vesiluonnon osalta kaivutoiminta tulee järjestää siten, ettei alapuoliseen vesistöön pääse kalastolle ja muulle vesiluonnolle haitallisessa määrin liettymistä aiheuttavaa mineraaliainesta eikä ravinteita. Maa-aineksien pääsy alapuoliseen vesistöön voidaan estää riittävällä veden kierrätyksellä ja saostusaltailla.

Metsähallitus pyytää muistuttamaan kaivajaa seuraavista asioista mahdollisen luvan myöntämisen yhteydessä:

- Kaivutoiminta tulee tapahtua siten, että alapuoliseen vesistöön ei pääse liettymistä aiheuttavaa mineraaliainesta eikä ravinteita.
- Kaivukauden päättyessä jyrkät kaivantojen reunat on luiskattava. Reunat on myös merkittävä maastoon riittävän näkyvästi porotaloutta haittaamattomalla tavalla. Lippusiimat ja ns. pyykkinarut ovat kiellettyjä, koska takertuvat porojen sarviin
- Tiestön käyttöä koskee laki yksityisistä teistä (15.6.1962/358) ja tiestön käytöstä päättää tienpitäjä. Kullanhuudontalupa ei anna suoraan oikeutta tiestön käyttöön
- Metsähallitus ei yleensä rajoita omilla teillään kevyttä liikennettä, mutta raskaisiin kuljetuksiin on oltava Metsähallituksen lupa. Alueella oleva Metsähallituksen metsäautotiestö on heikkokuntoista. Metsähallitus ei vastaa tiestön huonosta kunnosta ihmisille ja kalustolle mahdollisesti aiheutuneista vahingoista ja tien käyttö tulee sovittaa olosuhteisiin. Kullanhuudontaan liittyviä raskaita kuljetuksia ei saa suorittaa tiestövaurioiden mahdollisuuden ollessa olemassa. Liikennöinnin mahdollisesti aiheuttamat vauriot tiestölle tulee aiheuttajan korvata
- Kulku alueelle tulee tehdä Teurastamontien kautta tai sopia Kultaojantien käyttämisestä Kakslauttanen Arctic Resort Oy:n kanssa
- Maastoliikenteen osalta käytettäessä koneellisia kulkuneuvoja hakija on velvollinen hankkimaan maastoliikenneluvan. Viereiselle lupa-alueelle HL2012:0095 Tolkkupankki johtava ura on maastoliikennelain tarkoittama ura vaatien luvan
- Uusia maastouria ei saa perustaa. Metsähallitus katsoo, ettei alueelle pääsy ja toiminta edellytä maastoliikennettä

Metsähallitus arvioi, että porotalouden rakenteille kyseessä olevassa tapauksessa ei aiheudu haittaa, koska porotalouden rakenteita ei ole lupahakemuksen kohteena olevalla alueella välittömässä läheisyydessä, mutta alue on porojen kokoamisalue. Porotalouden TOKAT-paikkatietojärjestelmän mukaan alue on porojen parasta talvilaidunalueita.

Korkeimman hallinto-oikeuden päätöksessä 4.2.2015 (taltionumero 275, Saamelaiskäräjien valitus ympäristölupa-asiassa, joka koski koneellista kullankaivua) todetaan seuraavasti: "Nyt puheena olevassa asiassa on kysymys pienessä mittakaavassa tapahtuvasta kullankaivusta

alueella, jota käytetään tähän tarkoitukseen vain osa vuotta ja silloinkin tiukkojen lupamääräysten puitteissa. Sanotulla toiminnalla ei aiheuteta haittaa saamelaiskulttuurille ja vaikutukset saamelaisten perinteiselle elinkeinolle, kuten poronhoidolle, kalastukselle, metsästykselle tai ympäröivälle luonnolle jäävät hyvin paikallisiksi”. KHO:n päätöksen kohteena olevakullanhuudontalupahakemus on HL2012:0057, Midas 2 ja pinta-alaltaan 3,4 ha.

Viitaten edellä mainittuun korkeimman hallinto-oikeuden päätökseen sekä po. kullanhuudontahakemusalueen vähäiseen pinta-alaan, kaivutapaan ja ympäröivän alueen muuhun maankäyttöön Metsähallitus arvioi, ettei toiminnasta aiheudu haittaa yksittäisenä kohteena saamelaiskulttuurin harjoittamiselle. Puheena olevan luvan ja ympärillä olevien muiden kullanhuudontalupien ja muun maankäytön yhteisvaikutuksella voi olla paikallisesti haittaa porotaloudelle.

3) Turvallisuus- ja kemikaaliviraston lausuntopyyntö Sodankylän kunnalle 23.2.2021  
Sodankylän kunnan lausunto 24.3.2021

Sodankylän kunnalla ei ole huomautettavaa kullanhuudontalupahakemuksesta HL2020:0046.

4) Turvallisuus- ja kemikaaliviraston lausuntopyyntö Lapin elinkeino-, liikenne- ja ympäristökeskukselle 23.2.2021

Lapin elinkeino-, liikenne- ja ympäristökeskus ei ole antanut lausuntoaan hakemuksesta.

5) Turvallisuus- ja kemikaaliviraston lausuntopyyntö Saamelaiskäräjille 23.2.2021  
Saamelaiskäräjien lausunto 23.3.2021

1. Aluksi

Turvallisuus- ja kemikaalivirasto on pyytänyt Saamelaiskäräjiltä lausuntoa kullanhuudontalupahakemuksesta HL2020:0046, joka koskee lapiokullankaivun jatkolupaa.

Alue sijoittuu Kakslauttasessa, Tolosenhaaran varrella. Alue sijaitsee poronhoitolain 2 §:n tarkoittamalla erityisellä poronhoitoalueella Lapin paliskunnassa ja saamelaiskäräjistä annetun lain 4 §:ssä tarkoitettulla saamelaisten kotiseutualueella. Hakemusalueen pinta-ala on 7,0 hehtaaria ja vuosittainen käsiteltäväksi suunniteltu maamäärä on 5-10 m<sup>3</sup>.

Saamelaiskäräjät huomauttaa, että kyseinen lapiokaivualue kuuluu alkuperäiskansa saamelaisten kotiseutualueeseen. Saamelaisten kotiseutualueen asema maantieteellisenä alueena on tunnustettu perustuslain 121.4 §:ssä. Lisäksi kullanhuudonta-alue kuuluu erityisesti poronhoitoa varten tarkoitettuun alueeseen, Lapin paliskuntaan.

## 2. Saamelaiset, saamelaiskulttuuri ja saamelaisten oikeudellinen asema

Saamelaiset ovat Euroopan unionin alueen ainoa alkuperäiskansa, jolla on oma historia, kieli, kulttuuri, elinkeinot, elämäntapa ja identiteetti. Saamelaisilla on alueittain yhteinen historia, perinteet, tavat ja yhteisöt. Saamelaisten oikeudet on turvattu sekä kansallisessa lainsäädännössä että kansainvälisissä sopimuksissa.

Perustuslain 17.3 §:n mukaan saamelaisilla alkuperäiskansana on oikeus ylläpitää ja kehittää omaa kieltään ja kulttuuriaan. Saamelainen kulttuuri on kiinteässä yhteydessä asuinalueen maahan ja luonnonvaroihin. Saamelaiskulttuurin keskeisiä piirteitä ovat perinteiset saamelaiset elinkeinot ja niiden nykyaikaiset harjoittamisen muodot, saamelainen kulttuuriperintö, saamelaisten kulttuuri-ilmaukset, saamen kieli sekä muut saamelaisten alkuperäiskansana harjoittaman kulttuurin tavat ja muodot.

Saamelaiskulttuurin käsite pitää sisällään saamelaisten perinteiset elinkeinot, joihin kuuluvat poronhoito, kalastus, metsästys, luonnonvaraisten tuotteiden keräily, saamelaisen käsityö sekä näiden nykyaikaiset harjoittamisen muodot. Perinteiset saamelaiselinkeinot moderneine harjoittamisen muotoineen kuuluvat perustuslaissa turvatussa saamelaiskulttuurin suojan piiriin. Saamelaiskulttuuri perustuu keskeisiltä osin luonnon ja luonnonvarojen ekologisesti kestävään hyödyntämiseen. Saamelaiskulttuuri on luontosidonnainen kulttuuri ja tästä syystä muutokset luontoympäristössä vaikuttavat merkittävällä tavalla kulttuurin harjoittamisedellytyksiin.

Saamelainen poronhoito on keskeinen saamen kielen, kulttuurin ja perinteisen tiedon käyttöympäristö. Poronhoidon, kuten muidenkin saamelaiselinkeinojen kautta, saamen kieli, saamelainen kulttuuri ja perinteinen tieto siirtyvät aktiivisen käytön kautta luontevasti sukupolvelta toiselle pitäen alkuperäiskansakulttuurin elinvoimaisena. Poronhoidolla on saamelaisille paitsi suuri kulttuurinen merkitys, myös huomattava merkitys itsenäisenä elinkeinona ja tulonlähteenä.

## 3. Saamelaiskäräjien huomiot hakemukseen

Saamelaiskäräjät huomauttaa, että poronhoitolain 2.2 §:n mukaan erityisellä poronhoitoalueella olevaa maata ei saa käyttää sillä tavoin, että siitä aiheutuu huomattavaa haittaa poronhoidolle.

Luonnonvarakeskuksen 5.9.2018 Saamelaiskäräjille antaman lausunnon mukaan kaikki kullanhuhdontaan liittyvä toiminta, kuten kaivaminen, louhiminen, paljaat maa-alueet, asumukset ja rakennelmat sekä ihmisten, ajoneuvojen ja koneiden liikkuminen, äänet sekä hajut ym. vaikuttavat poronhoidon harjoittamiseen.

Poronhoito, varsinkin vaadin kesäaikaisine vasaoneen reagoi ainakin kuulo-, näkö- ja hajuaistien kautta kullanhuhdonta- ja poronhoito- toimintaan. Porot joutuvat jatkuvasti säikkymään kullanhuhdonnaan mukanaan tuomia häiriövaikutuksia. Hakemuksessa sanotaan, että kaivannot rajataan

lippusiimoilla. Saamelaiskäräjät muistuttaa, että lippusiimoja ei saa käyttää kaivantojen merkkaukseen. Lippusiimat ja narut ovat hengenvaarallisia ja tuhoisia poroille ja ne tulee kerätä pois maastosta. Varsinkin rykimäaikaan porot voivat vahingossa keloja sarviinsa myös naruja, joihin ne voivat tarttua ja hirttyä. Tällaisia tapauksia tulee ilmi vuosittain ympäri poronhoitoaluetta. Heijastinkepit ovat parempi kaivantojen merkkauksetapa. Kaivukauden päättyessä kaivantojen reunat on luiskattava siihen kaltevuuteen, että metsän eläimet pääsevät syvänteistä omin neuvoin pois, eikä myöskään ihmisille saa aiheutua niistä vaaraa.

Saamelaiskäräjät puoltaa lapiokullankaivun jatkolupaa lupa-alueelle HL2020:0046 edellyttäen, että edellä mainitut asiat huomioidaan toimiessa luvan alaisella alueella.

6) Turvallisuus- ja kemikaaliviraston lausuntopyyntö Saamelaismuseo Siidalle 23.2.2021  
Saamelaismuseo Siidan lausunto 25.3.2021

Turvallisuus- ja kemikaalivirasto on pyytänyt Saamelaismuseo Siidalta lausuntoa Kari Salmisen, Jyrki Kyllösen, Kim Nordströmin, Aatto Keinäsen, Pirkka Tikkasen, Niko Nordströmin ja Elias Kyllösen kullanhuhdantalupahakemuksesta HL2020:0046 Seitsemän veljeksien kultavaltaus. Saamelaismuseo Siida on saamelaisalueella toimivaltainen viranomaisen arkeologisen kulttuuriperinnön sekä maiseman ja rakennusperinnön suojelun ja hoidon suhteen.

Lupahakemusalue HL2020:0046 sijaitsee Sodankylän kunnassa, Kakslauttasen länsipuolella, Tolosenhaaran varrella, Nälkäselän luoteisosassa. Kullanhuhdantalupaa haetaan seuraavaksi neljäksi vuodeksi. Lupahakemusalueen pinta-ala on 7 ha ja alueella on tarkoitus harjoittaa lapiokaivuuta. Vuosittainen kaivumäärä on alle 5–10 m<sup>3</sup>. Hakemuksen liitteenä on kaivannaisjätteen jätehuoltosuunnitelma.

Pohjois-Lapin maakuntakaavassa lupahakemusalue on metsätalous- ja poronhoitovaltaista aluetta (M-1 4561), jonka kehittämisperiaatteena on, että metsätalous ja poronhoito ovat alueen rinnakkaisina pääkäyttötarkoituksina. Lupahakemusalue sijaitsee saamelaisten kotiseutualueella ja poronhoitolain 2.2 § mukaan erityisesti poronhoitoa varten tarkoitettulla alueella, jolla maata ei saa käyttää niin, että siitä aiheutuu huomattavaa haittaa porotaloudelle. Alue sijaitsee Lapin paliskunnan poronhoitoalueella.

Kulttuuriympäristö

Lupahakemusalueelta ei toistaiseksi tunneta muinaismuistolain (295/1963) suojelemissa kiinteitä muinaisjäänöksiä. Mikäli alueelta kuitenkin kaivutyön aikana havaitaan merkkejä esihistoriallisen ihmisen toiminnasta, kuten liesiä tai muinaisesineitä, työt löytöpaikalla on keskeytettävä ja löydöistä on ilmoitettava museoviranomaisille, tässä tapauksessa Saamelaismuseo Siidan arkeologille.

Saamelaismuseo Siida toteaa, että yksittäisenä lupahakemusalueena HL2020:0046 ei tässä laajuudessa uhkaa alueen kulttuuriperintöarvoja. Kullanhuuhdontalupahakemusten kokonaisvaltaiselle tarkastelulle on selkeä tarve tilanteessa, jossa yksittäiset, pinta-alaltaan pienet huuhdonta-alueet käytännössä muodostavat suuren yhtenäisen alueen. Suuruudeltaan enintään 7 hehtaarin vierekkäisiä kullanhuuhdonta-alueita tulee voida käsitellä laajempina aluekokonaisuuksina, esimerkiksi jokilaaksoittain tai muuten alueittain, jotta kullanhuuhdonnan kokonaisvaikutuksia voidaan arvioida maiseman, kulttuuriperinnön ja luonnonympäristön kannalta.

Näin ollen Saamelaismuseo Siida kehottaa TUKESia vastaavana lupa- ja valvontaviranomaisena käsittelemään kullanhuuhdontalupahakemuksia alueellisina kokonaisuuksina ja arvioimaan niiden yhteisvaikutuksia kyseisen alueen kulttuuriperintöön ja luonnonympäristöön ja erityisesti maisemaan.

7) Turvallisuus- ja kemikaaliviraston lausuntopyyntö Lapin paliskunnalle 15.6.2022 (maastokatselmus ja neuvottelut 8.6.2022)  
Lapin paliskunnan lausunto 19.6.2022

Hakemusalue sijoittuu Nälkäselän keräysaidan sisälle sekä porojen kuljetusreitille. Kaikki toiminnot tulee sijoittaa mahdollisimman lähelle Tolosjokea, jotta poroja voidaan edelleen kuljettaa erotusaitaa kohti. Poroaidan läpi kuljettaessa veräjät tulee sulkea hyvin huolellisesti. Toiminta tulee olla keskeytettyä ja keräysaidan sisältä tulee poistua poroisännän ilmoituksesta. Mahdolliset vahingot tulee korvata täysimääräisinä.

### Hakijan selitys

Olemme olleet yhteydessä ja keskustelleet Lapin paliskunnan edustajan Antti Äärelän kanssa. Puhelinkeskustelussa nousi esiin paliskunnan kanta koneelliseen kullankaivuuseen. Meillä ei ole tarkoitusta suorittaa koneellista kullankaivuuta alueella, vaan alueella suoritetaan lapio kaivuuta. Toiminnassamme on otettu huomioon porotalouden erityistarpeet, haittaaminen, tai sen häiritseminen. Toimintamme alueella tähtää siihen ettei toiminta ole haitallista porotaloudelle.

Alueella ei tehdä laajoja kaivantoja jotka sijaitisivat koko valtausalueella, vaan toiminta keskittyy valtauksen pohjoisosaan, noin 30- 40m joelta, etelään päin. Kaivannot pidetään luiskattuina. Kun alue on saatu käsiteltyä ja palautettua luonnontilaan, siirrytään valtauksella uudelle alueelle.

Mikäli paliskunta kuitenkin vaatii maastokatselmusta, pyydämme saada ilmoituksen tästä. Haluamme olla läsnä, tai valtuuttaa Matti / Sirpa Laitisen (HL2012:0095-02) edustamaan meitä, puolestamme.

Kaivoslaissa ei ole kohtaa joka estäisi kullanhuuhdonnan kyseisellä alueella, mitä on säädetty laissa 46§ 1-8 Malminetsintäluvan ja kullanhuuhdontaluvan myöntämisen esteet.

#### **Turvallisuus- ja kemikaaliviraston kannanotto lausunnoissa ja muistutuksissa esitettyihin yksilöityihin vaatimuksiin.**

Muut lausunnoissa esitetyt kaivosviranomaisen toimivaltaan kuuluvat seikat on otettu päätöksessä huomioon lupamääräyksillä.

#### **Muistutukset ja mielipiteet**

Muistutuksia ja mielipiteitä ei ole jätetty.

#### **Päätösmaksu**

Päätösmaksu 640 €. Valtion talous- ja henkilöstöhallinnon palvelukeskus lähettää laskun hakijalle.

*Perustelut:* Asetus Turvallisuus- ja kemikaaliviraston maksullisista suoritteista (1391/2018)

#### **Muutoksenhaku**

Tähän päätökseen saa hakea muutosta kaivoslain (621/2011) 162 §:n nojalla Pohjois-Suomen hallinto-oikeudelta valittamalla siten kuin oikeudenkäynnistä hallintoasioissa annetussa laissa (808/2019) säädetään. Päätöksestä perittävästä maksusta voidaan valittaa samassa järjestyksessä kuin pääasiasta.

Liitteenä olevasta valitusosoituksesta ilmenee, miten muutosta haettaessa on meneteltävä.

#### **Päätöksestä tiedottaminen**

Päätöksestä tiedotetaan kaivoslain (621/2011) 58 §:n mukaisesti. Lupapäätös liitteineen toimitetaan hakijalle. Päätös toimitetaan niille kunnille, elinkeino-, liikenne- ja ympäristökeskuksille ja muille tahoille, joille on asian käsittelyn aikana annettu tieto ja joilta on pyydetty lausunto. Jäljennös päätöksestä toimitetaan myös saamelaiskäräjille, jos se kohdistuu saamelaisten kotiseutualueelle tai se koskee kaivoslain 38 §:n 2 momentissa tarkoitettua hanketta, sekä paliskunnalle, mikäli se kohdistuu erityiselle poronhoitoalueelle. Päätöksen antamisesta ilmoitetaan niille, jotka ovat tehneet muistutuksen asiassa tai ovat ilmoitusta erikseen pyytäneet, sekä niille asianosaisille, joita asia erityisesti koskee. Päätös annetaan tiedoksi julkisella kuulutuksella kaivosviranomaisen verkkosivuilla ([www.tukes.fi](http://www.tukes.fi)). Tieto kuulutuksesta julkaistaan toiminnan vaikutusalueen kunnassa kuntalain 108 §:n mukaisesti.

#### **Sovelletut säännökset**

Kaivoslaki (621/2011)

Asetus kaivostoiminnasta (391/2012)

Asetus Turvallisuus- ja kemikaaliviraston maksullisista suoritteista (1391/2018)

### Lisätietoja

Lisätietoja antaa Juho Kupila, puh. 029 5052 121, [etunimi.sukunimi@tukes.fi](mailto:etunimi.sukunimi@tukes.fi)

Tämä asiakirja on sähköisesti allekirjoitettu. Asian on esitellyt ylitarkastaja Juho Kupila ja ratkaissut ylitarkastaja Pasi Molkoselkä

### LIITTEET

Liite 1. Valitusosoitus

Liite 2. Kartta alueesta (1:10 000)

Liite 3. Selvitys kullanhuhdontaluvan myöntämisen esteistä

Liite 4. Ote maastokatselmus/neuvottelumuistiosta (Lapin paliskunta, Tukes)

Liite 5. Ohjeet vakuuden asettamiseen

Liite 6. Panttaussitoumus

### TIEDOKSI

Lapin ELY-keskus

Lapin paliskunta

Metsähallitus

Saamelaiskäräjät

Saamelaismuseo Siida

Sodankylän kunta

## VALITUSOSOITUS

### Valitusviranomainen

Päätökseen saa hakea muutosta valittamalla sille hallinto-oikeudelle, jonka tuomiopiirissä pääosa tässä päätöksessä tarkoitettua aluetta sijaitsee. Toimivaltainen hallinto-oikeus on mainittu valitusosoituksen lopussa. Valituskirjelmä osoitetaan valitusviranomaiselle ja se on toimitettava valitusajassa hallinto-oikeuden kirjaamoon.

### Valitusaika

Päätös katsotaan tulleen tiedoksi saaduksi seitsemän (7) päivän kuluessa päätöksen antopäivästä sitä määräaikaan lukematta. Valitus on tehtävä kirjallisesti 30 päivän kuluessa päätöksen tiedoksisaannista. Valitusaika päättyy 19.9.2022.

### Valitusoikeus

Päätöksestä voivat valittaa ne, joiden etua, oikeutta tai velvollisuutta asia saattaa koskea, sekä vaikutusalueella ympäristön-, terveyden- tai luonnonsuojelun taikka asuin ympäristön viihtyisyyden edistämiseksi toimivat rekisteröidyt yhdistykset tai säätiöt, asianomaiset kunnat, elinkeino-, liikenne- ja ympäristökeskukset ja muut asiassa yleistä etua valvovat viranomaiset, saamelaiskäräjät sillä perusteella, että luvassa tarkoitettu toiminta heikentää saamelaisten oikeutta alkuperäiskansana ylläpitää ja kehittää omaa kieltään ja kulttuuriaan ja kolttien kyläkokous sillä perusteella, että luvassa tarkoitettu toiminta heikentää koltta-alueella kolttien elinolosuhteita ja mahdollisuuksia harjoittaa elinkeinoja.

### Valituksen sisältö

Valituskirjelmässä on ilmoitettava

- 1) päätös, johon haetaan muutosta
- 2) miltä kohdin päätökseen haetaan muutosta ja mitä muutoksia siihen vaaditaan tehtäväksi
- 3) perusteet, joilla muutosta vaaditaan
- 4) valittajan nimi ja kotikunta
- 5) postiosoite ja puhelinnumero, joihin asiaa koskevat ilmoitukset valittajalle voidaan toimittaa

Jos valittajan puhevaltaa käyttää hänen laillinen edustajansa tai asiamiehensä tai jos valituksen laatijana on joku muu henkilö, valituskirjelmässä on ilmoitettava myös tämän nimi ja kotikunta.

Valittajan, laillisen edustajan tai asiamiehen on allekirjoitettava valituskirjelmä, ellei valituskirjelmää toimiteta sähköisesti (telekopiona tai sähköpostilla).



## Valituksen liitteet

Valituskirjelmään on liitettävä

- 1) päätös, johon haetaan muutosta valittamalla, alkuperäisenä tai jäljennöksenä
- 2) asiakirjat, joihin valittaja vetoaa vaatimuksensa tueksi, jollei niitä ole jo aikaisemmin toimitettu viranomaiselle
- 3) asiamiehen valtakirja

## Valituskirjelmän toimittaminen perille

Valituskirjelmän voi viedä valittaja itse tai hänen valtuuttamansa asiamies. Valituskirjelmä liitteineen voidaan myös lähettää postitse, telekopiona tai sähköpostilla. Postiin valituskirjelmä on jätettävä niin ajoissa, että se ehtii perille valitusajan viimeisenä päivänä ennen aukioloajan päättymistä. Hallinto-oikeudessa kirjaamon aukioloaika on klo 8.00–16.15. Sähköisesti (telekopiona tai sähköpostilla) toimitetun valituskirjelmän on oltava toimitettu niin, että se on käytettävissä vastaanottolaitteessa tai tietojärjestelmässä määräajan viimeisenä päivänä ennen virka-ajan päättymistä.

Valittajalta peritään hallinto-oikeudessa **oikeudenkäyntimaksu** 270 euroa. Oikeudenkäyntimaksua ei peritä, jos hallinto-oikeus muuttaa valituksenalaista päätöstä muutoksenhakijan eduksi. Tuomioistuinmaksulaissa (1455/2015) on erikseen säädetty eräistä tapauksista, joissa maksua ei peritä.

Toimivaltaisen hallinto-oikeuden yhteystiedot muutoksenhakua varten:

### **Pohjois-Suomen hallinto-oikeus**

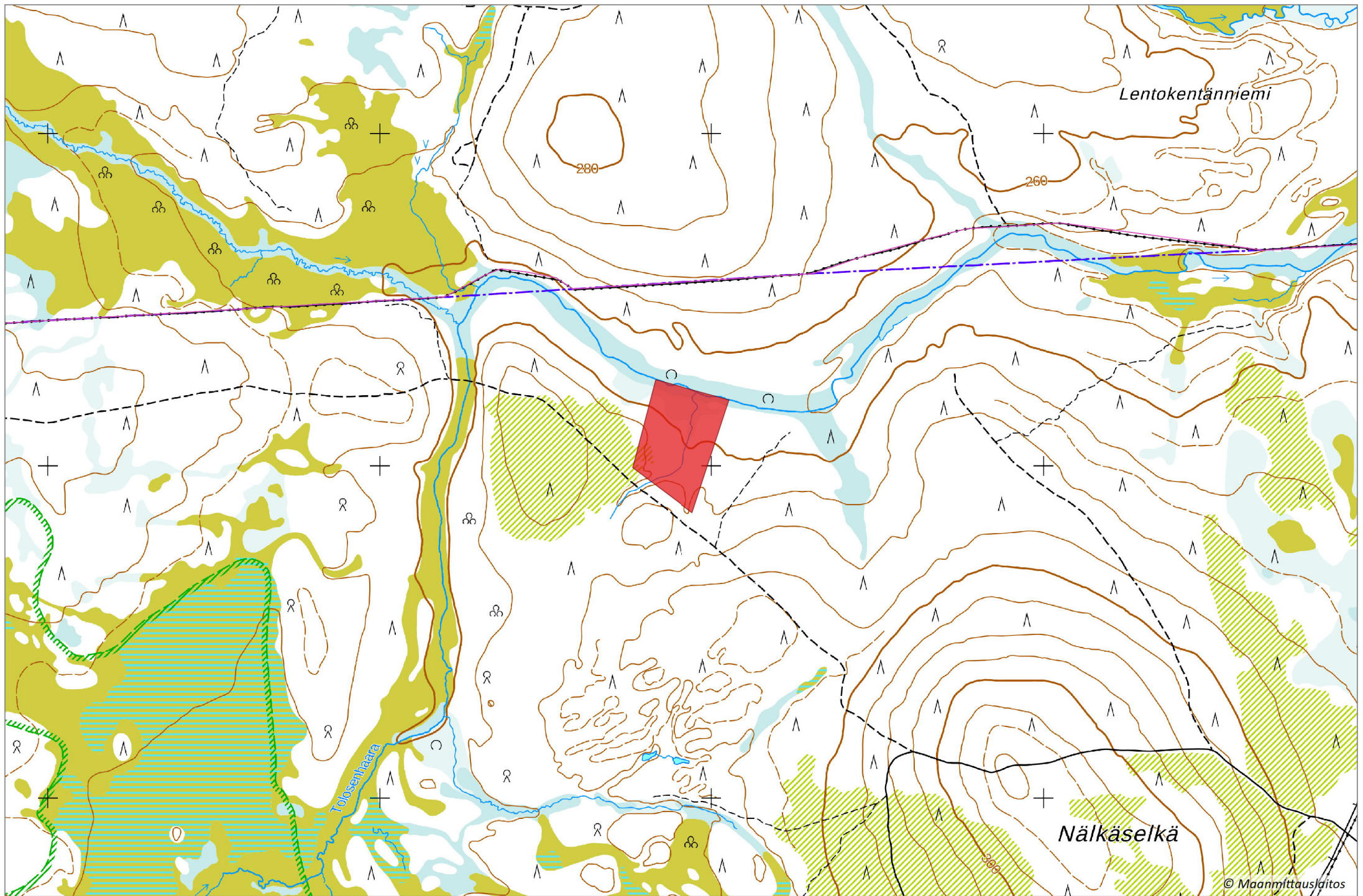
Käyntiosoite: Isokatu 4, OULU

Postiosoite: PL 189, 90101 OULU

Faksi: 029 56 42841

Sähköposti: pohjois-suomi.hao@oikeus.fi

Puhelin: 029 56 42800 (vaihde)



## Selvitys kullanhuuhdantaluvan HL2020:0046 mahdollisista myöntämisen esteistä

### Lupa-alueen kuvaus

Kullanhuuhdantalupa-alue HL2020:0046 (7,0 ha) sijoittuu Sodankylän kuntaan, Lapin paliskunnan alueelle Tolosenhaaran varteen, metsätalousalueelle.

Alue sijaitsee poronhoitolain tarkoittamalla erityisellä poronhoitoalueella ja saamelaisten kotiseutualueella.

Lapin paliskunnan kokonaispinta-ala on noin 456 000 ha, josta ns. yläpalkisen aluetta on noin 421 600 ha. Tälle alueelle sijoittuu 41 kpl lainvoimisia kullanhuuhdontaan oikeuttavia lupia, pinta-alaltaan yhteensä noin 203 ha. Näistä kyseisen lupa-alueen läheisyyteen (2 km säteellä alueesta) sijoittuu 1 kpl, pinta-alaltaan 5 ha. Lisäksi alueen läheisyyteen, Ivalon paliskunnan alueelle, sijoittuu 2 kpl lainvoimaisia kullanhuuhdantalupa-alueita (9,8 ha) ja yksi kullanhuuhdantalupahakemusalue (5 ha).

### Luvan mukaisen toiminnan kuvaus

Alueella on tarkoitus harjoittaa lapiokaivua, vuotuinen kaivumäärä on enimmillään 10 m<sup>3</sup> ja toiminta ajoittuu vuosittain 1.6.–15.9. väliselle ajalle.

### Muut mahdollisesti häiritsevät alueiden käyttömuodot lupa-alueella ja sen läheisyydessä

Alue kuuluu Metsähallituksen hallinnoimaan metsätalousalueeseen, joka on osin merkitty suojametsäalueeksi. Alueen käyttöä ohjataan saamelaisten kotiseutualueen luonnonvarasuunnitelmalla. Metsähallitus ei linjauksensa mukaisesti myy kyseessä olevan alueen läheisyydestä maa-alueita.

Uusia vuokrasopimuksia tehtäessä Metsähallitus kuulee alueen paliskuntaa ennen sopimuksen tekemistä. Lisäksi Metsähallitus on laatinut paliskuntain yhdistyksen kanssa yhteistyösopimuksen, jossa määritellään Metsähallituksen ja paliskunnan yhteistoiminta erilaisten maankäyttömuotojen yhteydessä.

Lupa-alueen pohjoispuolella noin 300 metrin etäisyydellä kulkee paliskuntien välinen raja-aita (Ivalo – Lappi). Lisäksi alue sijaitsee Näлкäselän kokoamisaidan sisällä.

Lupa-alueella tai sen välittömässä läheisyydessä ei ole retkeilytarkoitukseen käytettäviä reittejä tai rakenteita.

Metsähallitus myy metsästyslupia lupa-alueelle ja sen läheisyyteen. Lisäksi paikallisilla asukkailla on vapaa metsästysoikeus alueella. Alueen poronhoito huomioidaan lupametsästyksen mitoittamisessa.

Kun huomioidaan edellä kerrotut tosiseikat, kullanhuuhdantaluvassa annetut määräykset ja muualla lainsäädännössä ja viranomaispäätöksissä annetut velvoitteet ja aiempi toiminta alueella, voidaan todeta, että kullanhuuhdantaluvan HL2020:0046 oikeuttamat toimenpiteet eivät yksin taikka yhdessä muiden vastaavien lupien ja edellä kuvattujen muiden maankäyttömuotojen kanssa olennaisesti heikennä saamelaisten oikeutta harjoittaa kulttuuriaan. Yhteisvaikutusta arvioidessa on huomioitu lausunnoissa esiin tulleet seikat sekä alueiden ja toimintojen kokonaismäärä, sijainti ja toiminta.

Lisäksi alue on rajattu ja toimintaan tarvittavien lupien lupaehdot niin kyseisellä lupa-alueella kuin läheisyydessäkin turvaavat sen, että toiminnasta mahdollisesti aiheutuvat haitat ovat ajalliselta kestoltaan ja sijainniltaan rajallisia, eivätkä olennaisesti haittaa saamelaisten oikeutta harjoittaa kulttuuriaan.

Hakija on osoittanut olevansa kelpoinen hakemaan kullanhuuhdantalupaa, eikä lupa-alueella ole selvitysten ja saatujen lausuntojen perusteella muitakaan kaivoslaissa mainittuja luvan myöntämisen esteitä.

### Yleistä kullanhuuhdonnasta

Kullanhuuhdonta on ollut pienenevä maankäyttömuoto koko 2000-luvun ajan. Vuonna 2000 kullanhuuhdontaan oikeuttavia lupia on ollut voimassa yli 400, 2010-luvun alkupuolella lupamäärä oli lähes puoliintunut noin 200–230 kpl välille. Viime vuosina lupamäärä on kuitenkin ollut nousussa, tällä hetkellä lupia on voimassa 374 kpl. Osa lupamäärän kasvusta selittyy kullanhuuhdontaan oikeuttaneiden kaivospiirien (28 kpl, 428 ha) lakkaamisella, niiden tilalle on haettu yhteensä 58 kpl (237 ha) kullanhuuhdontalupia.

Hakemuksia on vireillä 81. Hakemuksista 10 kpl on jatkohakemuksia hakemushetkellä voimassa olleille luville. (lähde: Kaivosrekisteri 10.8.2022).

Kullanhuuhdonnan mahdollinen vaikutus saamelaiskulttuuriin selvitetään paliskunnittain, koska poronhoito on tärkeä osa saamelaiskulttuuria ja se on alueiden käytön kannalta herkkä elinkeino. Koska paliskuntien alueet on selkeästi rajattu aidoilla, kaivoslain mukaisen kullanhuuhdonnan vaikutukset saamelaiskulttuurille rajoittuvat pääasiallisesti sen paliskunnan alueeseen, jolla kullanhuuhdonta harjoitetaan. Kullanhuuhdonta-luvan nojalla ei saa harjoittaa toimintaa, joka vaikuttaa vesistöön. Mikäli tällaista toimintaa on suunniteltu lupa-alueella harjoitettavan, tulee toimintaan olla ympäristö- tai vesilupa. Näissä luvissa toimivaltainen viranomaisena on Pohjois-Suomen aluehallintovirasto.

Aineistoa:

Kaivosrekisterin karttapalvelu (<https://gtkdata.gtk.fi/Kaivosrekisteri/index.html>)

Retkeilyreitit ([www.retkikartta.fi/](http://www.retkikartta.fi/))

Saamelaisten kotiseutualueen luonnonvarasuunnitelma (<https://julkaisut.metsa.fi/julkaisut/show/2649>)

Paliskuntain yhdistyksen ja Metsähallituksen välinen yhteistyösopimus (<https://www.metsa.fi/wp-content/uploads/2021/03/Paliskuntain-yhdistyksen-ja-Metsahallituksen-valinen-sopimus-2021.pdf>)

15.6.2022

MAASTOVALVONTA JA NEUVOTTELU LAPIN PALISKUNNAN EDUSTAJIEN KANSSA 8.6.2022 KLO 10.00 – 14.30

Osallistajat:

Antti Äärelä ja Jouni Alakorva (Lapin paliskunta)

Pasi Molkoselkä ja Juho Kupila (Tukes).

1. ----

2. Näkäselän pohjoisrinne, Toloshaaran varsi

- kyseisellä alueella lapiokaivuhakemus HL2020:0046
- paliskunnan edustajat esittelivät kyseisen alueen merkityksen paliskunnan poronhoidolle
- keskusteltiin kullanhudontaluvan myöntämisen mahdollisuudesta siten, että poronhoito huomioitaisiin lupamääräyksin
- sovittiin, että paliskunta toimittaa myös tämän luvan osalta täydentävän lausuntonsa kaivosviranomaiselle kesäkuun 2022 aikana