

4.3.2022

KUULUTUS

Turvallisuus- ja kemikaalivirasto (Tukes) kuuluttaa kaivoslain (10.6.2011/621) perusteella 4.3.2022 kullanhuuhdontalupaa koskevan päätöksen.

Hakijat: Ola Mäensivu, Mari Mäensivu

Lupatunnus: HL2020:0057

Alueen sijainti: Inarin kunta, Härkäseljänoja, 5,1 ha

Päätökseen saa kaivoslain (621/2011) 162 §:n nojalla hakea muutosta valittamalla hallinto-oikeuteen. Päätös katsotaan tulleen tiedoksi saaduksi seitsemän (7) päivän kuluessa päätöksen antopäivästä sitä määräaikaan lukematta. Valitus on tehtävä kirjallisesti 30 päivän kuluessa päätöksen tiedoksisaannista. Valitusaika päättyy 11.4.2022.

Päätöksen liitteenä olevasta valitusosoituksesta ilmenee, miten muutosta haettaessa on meneteltävä. Kuulutus ja päätös ovat nähtävänä 4.3.2022 – 11.4.2022 Tukesin verkkosivuilla osoitteessa <https://tukes.fi/paatokset-ja-kuulutukset/kullanhuuhdontaluvat>

Lisätietoja

kaivosasiat@tukes.fi tai puh. 029 5052 000

Kuulutettu 4.3.2022

Pidetään nähtävänä 11.4.2022 asti

Ola Mäensivu

PÄÄTÖS KULLANHUHDONTALUVAN MYÖNTÄMISESTÄ

Kullanhuuhdentalupahakemus

Hakijat: Ola Mäensivu, Mari Mäensivu
Vireilletulopvm: 16.11.2020
Etu oikeus pvm: 16.11.2020
Hakemuksen tarkoitus: Kullanhuuhdonta valtion omistamalla alueella.
Kaivoslain (621/2011) 22 §:n mukaan kullanhuuhdontaan valtion omistamalla alueella on oltava kaivosviranomaisen lupa.

PÄÄTÖS

Turvallisuus- ja kemikaalivirasto myöntää kaivoslain (621/2011) nojalla hakijalle kullanhuuhdentaluvan lupatunnuksella HL2020:0057 hakemuksen mukaisesti.

Perustelut: Hakija on osoittanut, että kaivoslaissa (621/2011) säädetty edellytykset täyttyvät eikä kaivosviranomaisen selvityksen (liite 3) perusteella luvan myöntämiselle ole kaivoslaissa säädettyä estettä.
Kaivoslaki (621/2011) 45 §, 50 § ja 65 §.

Kullanhuuhdentaluvan haltijalla on tässä luvassa mainitulla kullanhuuhdonta-alueella yksinoikeus etsiä ja kartoittaa maaperässä esiintyvää kultaa, ottaa talteen ja hyödyntää maaperässä esiintyvää kultaa huuhtomalla sekä ottaa talteen ja hyödyntää huuhtonnan sivutuotteena irtomaasta löytyvät platinahiput sekä jalo- ja korukivet.

Kullanhuuhdonta-alueen tiedot

Pinta-ala: 5,1 ha
Alueen nimi: Ahteensyrjä
Sijainti: Inari, Härkäseljänoja, Metsähallituksen hallinnoima valtionmaa. Alueen sijainti ja rajat ilmenevät tämän päätöksen liitetystä kartasta (liite 2).

Päätöksen täytäntöönpano

Kullanhuuhdentalupaan perustuvat toimenpiteet saa aloittaa, kun siihen oikeuttava lupapäätös on lainvoimainen ja luvassa määrätty vakuus on asetettu. Jos kullanhuuhdentalupaan perustuvat toimenpiteet edellyttävät muualla lainsäädännössä vaadittua lupaa, saa toimenpiteen kuitenkin aloittaa vasta, kun asianomainen lupapäätös on lainvoimainen tai toiminnan aloittamiseen on saatu oikeus asiassa toimivaltaiselta viranomaiselta.

Täytäntöönpano muutoksenhausta huolimatta

Toiminta alueella voidaan lapiokaivun osalta aloittaa muutoksenhausta huolimatta tämän lupapäätöksen ehtoja noudattaen. Muutoksenhakutuomioistuin voi valituksesta kumota täytäntöönpanosta muutoksenhausta huolimatta annetun määräyksen.

Perustelut: Kaivoslaki (621/2011) 169 §

Luvan saaja on hakemuksen yhteydessä hakenut lupaa toiminnan aloittamiseen lapiokaivun osalta muutoksenhausta huolimatta. Kun huomioidaan alueen sijainti, aiempi toiminta alueella sekä haetun toiminnan määrä, voidaan todeta, että toiminnan aloittaminen lupaehtojen mukaisesti ei aiheuta alueella sellaisia muutoksia, että se tekisi mahdollisen muutoksenhaun tarpeettomaksi.

Lupamääräykset

Päätöksen voimassaolo:

Kullanhuuhdonta-lupa on voimassa neljä (4) vuotta päätöksen lainvoimaiseksi tulosta.

Perustelut: Hakemuksen mukaisesti. Kullanhuuhdonnan ei katsota aiheuttavan yleiselle tai yksityiselle edulle sellaista vahinkoja tai haittaa, että luvan voimassaoloaikaa olisi lyhennettävä.

Menetelmät:

Tämä lupa oikeuttaa koneellisen kullankaivuun suorittamiseen lupa-alueella. Vuotuinen kaivumäärä on enintään 3000 m³ ja toiminta tulee rajoittaa vuosittain 15.5.–30.9. väliselle ajalle. Luvan mukaiseen toimintaan tarvitaan lisäksi ympäristösuojelulain mukainen lupa tai ilmoitus.

Perustelut: Hakemuksen mukaisesti. Toiminnan rajoittamisella vähennetään vaikutuksia lupa-alueeseen, sen ympäristöön ja mahdolliseen muuhun toimintaan.

Kullanhuuhdonta-alueen kunnossapito

Kullanhuuhdonta on rajoitettava välttämättömiin toimenpiteisiin. Kullanhuuhdonta-luvan nojalla tapahtuvasta toiminnasta ja muusta kullanhuhdonta-alueen käytöstä ei saa aiheutua haittaa ihmisten terveydelle tai vaaraa yleiselle turvallisuudelle, olennaista haittaa muulle elinkeinotoiminnalle, merkittäviä muutoksia luonnonolosuhteissa, harvinaisten tai arvokkaiden luontoesiintymien olennaista vahingoittumista, merkittävää maisemallista haittaa tai muille lähistöllä olevien alueiden käyttötärpeille haittaa tai vahinkoa eikä vahinkoa alueella sijaitseville kulttuurihistoriallisesti arvokkaille rakennuksille ja niiden pihapiirille. Kullanhuuhdonta-luvan haltijan on pidettävä kullanhuhdonta-alue sellaisessa kunnossa, että se jatkuvasti täyttää turvallisuuden vaatimukset eikä haitallisia ympäristövaikutuksia aiheudu.

Metsähallituksen ja Saamelaismuseo Siidan lausunnoissa mainitut, alueella sijaitsevat vanhempaan kullankaivuuseen liittyvät rakenteet tulee rajata toiminnan ulkopuolelle.

Perustelut: Kaivoslaki (621/2011) 24 §.

Poronhoidolle aiheutuvien haittojen vähentäminen

Kullanhuuhdontaluvan haltijan on estettävä porojen joutuminen jyrkkäreunaisiin kaivukuoppiin ja merkittävä tai luiskattava kaivannot siten, ettei niistä aiheudu vaaraa alueella liikkuville. Lupa-alueelle ei saa virittää puiden väliin naruja tai muuta vastaavaa, joka voi aiheuttaa vaaratilanteita alueella mahdollisesti liikkuville. Lisäksi myös kullanhuuhdonnan tarvikkeet on varastoitava alueelle siten, että niistä ei aiheudu haittaa. Toiminta on tarvittaessa hetkellisesti keskeytettävä, mikäli toiminta estää alueen välittömässä läheisyydessä olevan porojen kuljetusreitin käytön.

Perustelut: Alue kuuluu Ivalon paliskunnan alueeseen. Lupa-alueen välittömässä läheisyydessä sijaitsee kuljetusreitti, jota myöten paliskunta kuljettaa syksyisin porot Juurakkomaan erotusaitaan. Toiminnan ajankohta vaihtelee määräytyen vuotuisten luonnonolosuhteiden mukaan. Lupamääräyksessä mainituilla toimenpiteillä vähennetään kullanhuuhdonnasta poronhoidolle aiheutuvia haittoja erityisellä poronhoitoalueella. Myös tämän luvan muissa lupamääräyksissä kielletään olennaisen haitan aiheuttaminen muille elinkeinoille sekä määrätään aiheutuneiden vahinkojen ja haittojen korvaamisesta. Alueella ei selvitysten (liite 3.) ja saatujen lausuntojen perusteella ole erityisiä porotalouden rakenteita.

Saamelais- ja koltta-asioihin liittyvät määräykset

Kullanhuuhdontaluvan haltijan on huolehdittava, ettei toiminnasta yksin tai yhdessä muiden vastaavien lupien tai alueiden muiden käyttömuotojen kanssa aiheudu sellaista haittaa, joka olennaisesti heikentäisi edellytyksiä harjoittaa saamelaislinkeinoja taikka muutoin ylläpitää ja kehittää saamelaiskulttuuria. Mikäli olennaista haittaa aiheutuu, toiminta on keskeytettävä ja aiheutunut haitta korjattava välittömästi.

Perustelut: Alue sijaitsee saamelaisten kotiseutualueella. Annetuissa lausunnoissa esiin tulleet saamelaislinkeinojen harjoittamiseen ja saamelaiskulttuurin ylläpitämiseen liittyvät yksilöidyt asiat on otettu huomioon tämän luvan lupamääräyksissä, erityisesti saamelaiskulttuurin kannalta tärkeänä pidettävään poronhoitoon kohdistuvat vaikutukset on huomioitu lupamääräyksessä poronhoidolle aiheutuvien haittojen vähentämiseksi.

Kullanhuuhdonta koskeva selvitysvelvollisuus

Kullanhuuhdontaluvan haltijan tulee vuosittain toimittaa Turvallisuus- ja kemikaalivirastolle selvitys talteen otetun kullan ja käsitellyn irtomaan määrästä sekä rakentamisesta kullanhuuhdonta-alueella ja muusta alueen käytöstä.

Selvityksen tulee sisältää:

- 1) talteen otetun kullan määrä grammoina

- 2) käsittelyn irtomaan määrä irtokuutiometreinä
- 3) käytetyt tutkimus- ja työmenetelmät
- 4) kullanhuuhdonta-alueella työskentelevien henkilöiden määrä henkilötyöpäivinä
- 5) työskentelyaika kullanhuuhdonta-alueella
- 6) tehdyt maisemointi- ja jätehuoltotoimenpiteet

Selvitys on jätettävä kaivukautta seuraavan vuoden maaliskuun loppuun mennessä.

Perustelut: Kaivoslaki (621/2011) 28 §, asetus kaivostoiminnasta (391/2012) 9 §.

Kaivannaisjätteen jätehuoltosuunnitelma ja sen noudattaminen

Kullanhuuhdontaluvan haltijan on noudatettava viranomaiselle toimittamaansa kaivannaisjätteen jätehuoltosuunnitelmaa.

Perustelut: Kaivoslaki (621/2011) 25 §. Kullanhuuhtoja on velvollinen huolehtimaan maa- ja kivennaisjätteen synnyn ehkäisemisestä, sen haitallisuuden vähentämisestä sekä jätteen hyödyntämisestä tai käsittelemisestä.

Vakuus

Kullanhuuhdontaluvan haltijan on asetettava 1700 € suuruinen pankkitalletusvakuus Turvallisuus- ja kemikaalivirastolle kaivoslakiin perustuvasta toiminnasta aiheutuneen vahingon ja haitan korvaamista sekä kaivoslain mukaisten jälkitoimenpiteiden suorittamista varten. Tämä vakuus koskee lapiokaivuuta, mikäli siirrytään konekaivuuseen ja kaivumäärää nostetaan, vakuutta tulee korottaa alle 500 m³ kaivumäärällä 2700 euroon ja 3000 m³ kaivumäärällä 3700 euroon.

Vakuus tulee asettaa ja siihen liittyvät dokumentit toimittaa kaivosviranomaiselle ennen toiminnan aloittamista.

Perustelut: Kaivoslaki (621/2011) 107 § ja 110 §

Vakuus määräytyy kaivumenetelmän, määrän ja alueen ominaisuuksien perusteella. Alueella harjoitetaan konekaivua vuosittaisen käsiteltävän maamäärän ollessa enintään 3000 m³. Alueelle sijoitettavat rakennelmat/asuntovaunu on huomioitu vakuutta määritettäessä. Alue on helposti saavutettavissa.

Ilmoitus kullanhuuhdonta-alueen maastotöistä

Kullanhuuhdontaluvan haltijan on ilmoitettava etukäteen kirjallisesti alueen hallinnasta vastaavalle Metsähallitukselle sekä alueen paliskunnalle ja saamelaiskäräjille kaikista maastotöistä, jotka voivat aiheuttaa vahinkoa tai haittaa. Maastotöitä koskevassa ilmoituksesta on käytävä ilmi:

- 1) töistä vastaavan henkilön nimi sekä yhteystiedot;
- 2) arvioitu maastotöiden aloitusajankohta ja kesto;

- 3) tarkempi selvitys, mitä maastotöitä tehdään sekä mitä työmenetelmiä ja koneita käytetään;
- 4) arvio toimenpiteiden määrästä;
- 5) alueella työskentelevien henkilöiden lukumäärä;
- 6) arvio maastotöiden vaikutuksista ympäristöön;
- 7) tarvittaessa selvitys muista seikoista, joilla voi olla merkitystä.

Maastotöitä koskevaan ilmoitukseen on liitettävä kartta, johon on merkitty alue, jolla maastotöitä tullaan tekemään. Ilmoitus on tehtävä viimeistään kuukautta ennen maastotöihin ryhtymistä.

Perustelut: Kaivoslaki (621/2011) 27 §, asetus kaivostoiminnasta (391/2012) 7 §.

Jälkitoimenpiteet

Kun kullanhuuhdontalupa on rauennut tai peruutettu, on kullanhuuhdontaluvan haltijan saatettava kullanhuuhdonta-alue välittömästi yleisen turvallisuuden vaatimaan kuntoon, poistettava rakennukset ja rakennelmat sekä laitteet, huolehdittava alueen kunnostamisesta ja siistimisestä sekä saatettava alue mahdollisimman luonnonmukaiseen ja maisemallisesti tyydyttävään tilaan. Kullanhuuhdontaluvan haltijan on tehtävä viipymättä kirjallinen ilmoitus Turvallisuus- ja kemikaalivirastolle ja Metsähallitukselle, kun edellä mainitut toimenpiteet on saatettu loppuun. Ilmoitus on kuitenkin tehtävä viimeistään vuoden kuluttua luvan raukeamisesta tai peruuttamisesta. Ilmoituksen tulee sisältää tieto jälkitoimenpiteiden päättymispäivästä sekä kuvaus toteutetuista jälkitoimenpiteistä.

Perustelut: Kaivoslaki (621/2011) 29 §.

Korvaus alueen hallinnasta vastaavalle viranomaiselle

Kullanhuuhdontaluvan haltijan on suoritettava Metsähallitukselle vuotuista korvausta 50 euroa hehtaarilta. Kullanhuuhdontakorvaus on ensimmäiseltä vuodelta maksettava viimeistään 30 päivänä siitä, kun kullanhuuhdontalupa on tullut lainvoimaiseksi tai kaivosviranomaisen on antanut määräyksen päätöksen täytäntöönpanosta muutoksenhausta huolimatta. Seuraavina vuosina korvaus on maksettava viimeistään 15 päivänä maaliskuuta.

Perustelut: Kaivoslaki (621/2011) 102 §.

Vahinkojen ja haittojen korvaaminen kullanhuuhdonta-alueella

Kullanhuuhdontaluvan haltijan on korvattava kullanhuuhdonta-alueella tapahtuvasta kaivoslakiin perustuvasta toiminnasta aiheutuneet vahingot ja haitat, jollei jonkin toimenpiteen osalta korvauksesta toisin säädetä.

Perustelut: Kaivoslaki (621/2011) 103 §.

Luvan muuttaminen

Mikäli kullanhuuhdonta koskevien toimenpiteiden määrässä, laadussa tai aikataulussa tapahtuu sellainen muutos, että lupamääräyksiä on tarpeen tarkistaa, on luvanhaltijan haettava kullanhuuhdontaluvan muuttamista kaivosviranomaiselta.

Perustelut: Kaivoslaki (621/2011) 69 §.

Luvan jatkaminen

Mikäli luvan voimassaoloa halutaan jatkaa, tulee hakemus luvan voimassaolon jatkamiseksi toimittaa kaivosviranomaiselle viimeistään kaksi kuukautta ennen luvan voimassaolon päättymistä. Hakemukseen tulee liittää lupaharkinnan kannalta tarpeelliset ja luotettavat selvitykset alueella harjoitetun toiminnasta ja siitä, että alueella on edelleen edellytyksiä löytää kultaa.

Perustelut: Kaivoslaki (621/2011) 66 §, asetus kaivostoiminnasta (391/2012) 27 §.

Rakentaminen

Lupa-alueelle saa sijoittaa asuntovaunun ja kevytrakenteisen laavun.

Perustelut: Kaivoslaki (621/2011) 26 §.

Hakemuksen mukaisesti. Ennen toimenpiteeseen ryhtymistä hakijan on selvitettävä Inarin kunnan rakennusvalvonnasta mahdollisten maankäyttö- ja rakennuslain mukaisten lupien tarve.

Maastoliikenne

Kullanhuuhdonta-alueella ja sen ulkopuolella tapahtuva maastoliikenne edellyttää maastoliikennelain mukaisen luvan maanomistajalta.

Perustelut: Maastoliikennelaki (1710/1995) 2 luku 4§.

Lupahakemuksen käsittely

Lupahakemuksesta tiedottaminen

Turvallisuus- ja kemikaalivirasto on tiedottanut hakemuksesta kuuluttamalla sitä 5.10.2021-11.11.2021. Lausunnot ja mielipiteet on tullut toimittaa viimeistään 11.11.2021.

Lausuntopyynnöt ja lausunnot hakemuksesta

Hakemuksesta on lähetetty lausuntopyynnöt ja saatu lausunnot seuraavasti:

- 1) Turvallisuus- ja kemikaaliviraston lausuntopyyntö Ivalon paliskunnalle 5.10.2021
Ivalon paliskunta ei ole antanut lausuntoaan hakemuksesta.
- 2) Turvallisuus- ja kemikaaliviraston lausuntopyyntö Metsähallitukselle 5.10.2021
Metsähallituksen lausunto 18.10.2021

Tukes pyytää kaivoslain (621/2011) 37 §:n nojalla Metsähallitukselta lausuntoa kultanhuuhdonnan lupahakemuksesta HL2020:0057 Ahteensyrjä.

Tukes pyytää lausuntopyyntönsään kaivoslain 38 §:n nojalla myös Metsähallituksen perusteltua näkemystä alueen hallinnasta vastaavana viranomaisena hakemuksen mukaisen toiminnan vaikutuksesta saamelaisten oikeudelle alkuperäiskansana ylläpitää ja kehittää kieltään ja kulttuuriaan, huomioiden alueen läheisyydessä olevat muut vastaavat luvat ja muut käyttömuodot.

Kullanhuuhdonta-alue sijaitsee Metsähallituksen liiketoiminnan hallinnassa olevalla alueella tilalla 148-8893-15-1 Ivalojoki. Hakemusalueen pinta-ala on 5 ha (Tukes kaivosrekisteri), hakemuksessa alaksi on mainittu 7 ha. Kullankaivualue sijaitsee Inarissa Härkäselässä Paatsjoen vesistöissä Sotajokeen laskevan Härkäselänojan latvoilla. Vuotuinen kaivumäärä on ilmoitettu olevan enimmillään 3000 m³, mikäli lapiokaivun ja pienimuotoisen koneellisen kullanhuuhdonnan ilmoitusmenettelyn (500 m³) kautta havaitaan mahdolliseksi. Kohteen välittömässä läheisyydessä on ollut muita kullanhuuhdontalupia ja haetulla alueella on kaivettu lapiolla kymmeniä vuosia sitten, ellei jopa 1900-luvun alkupuolella.

Alue sijaitsee poronhoitolain tarkoittamalla (848/1990) erityisellä poronhoitoalueella Ivalon paliskunnassa ja saamelaiskäräjistä annetun lain (974/1995) 4 §:ssä tarkoitetulla saamelaisten kotiseutualueella. Metsähallituksella ja Ivalon paliskunnalla on yhteistoimintasopimus (MH 3498/2014:3 17.6.2014). Sopimus ei käsittele kullanhuuhdonta paliskunnan alueella eikä ko. sopimuksessa ole hakemusalueen osalta rajoituksia.

Toiminta sijaitsee Ivalon alueen yleiskaava-alueella. Kullanhuuhdontalupa-alue sijaitsee maa-, metsä- ja porotalousalueeksi (MP) merkityllä alueella.

Metsähallituksella ei ole tällä hetkellä tiedossa ko. alueella nykyistä maankäyttöä muuttavia suunnitelmia. Erityistä virkistyskäyttöä ei ole lupahakemusalueella.

Hakemusalueella on ollut metsätaloustoimintaa 50-60-luvuilla ja käsitellyt metsämaat ovat nykyisin nuorta ja varttunutta mäntyvaltaista kasvatusmetsää (<https://kartta.paikkatietoikkuna.fi>, historialliset ilmakuvat). Aluetta ei ole hakattu hakemuksessa mainitusti 1980-luvulla. Varsinainen kullanhuuhdonta-alue on kokonaisuudessaan metsätaloustoimien aluetta kivennäismaaosiltaan ojanvarren ollessa sekapuustoista kitumaata ja avointa joutomaan suota. Alue on luontaisesti uudistuvaa.

Kullanhuuhdonta-alueilla luvanhaltija on velvollinen korvaamaan Metsähallitukselle aiheuttamansa puusto- yms. vauriot sekä puuston ennen aikaisesta hakkuusta aiheutuneen menetyksen. Polttopuiden ottoon ei saa lupaa ko. lupa-alueen sisälle, maapuita ei saa polttaa, vaan ne jätetään lahoppuujatkumoksi. Huuhdonta-alueen ulkopuolelle sijoittuvaan kaivuaikaiseenkin majoittumiseen ja asuntovaunun talviaikaiseen säilytykseen tulee hakea lupa Metsähallitukselta. Hakija on ilmoittanut hakemuksessaan, ettei rakentamistarvetta ole.

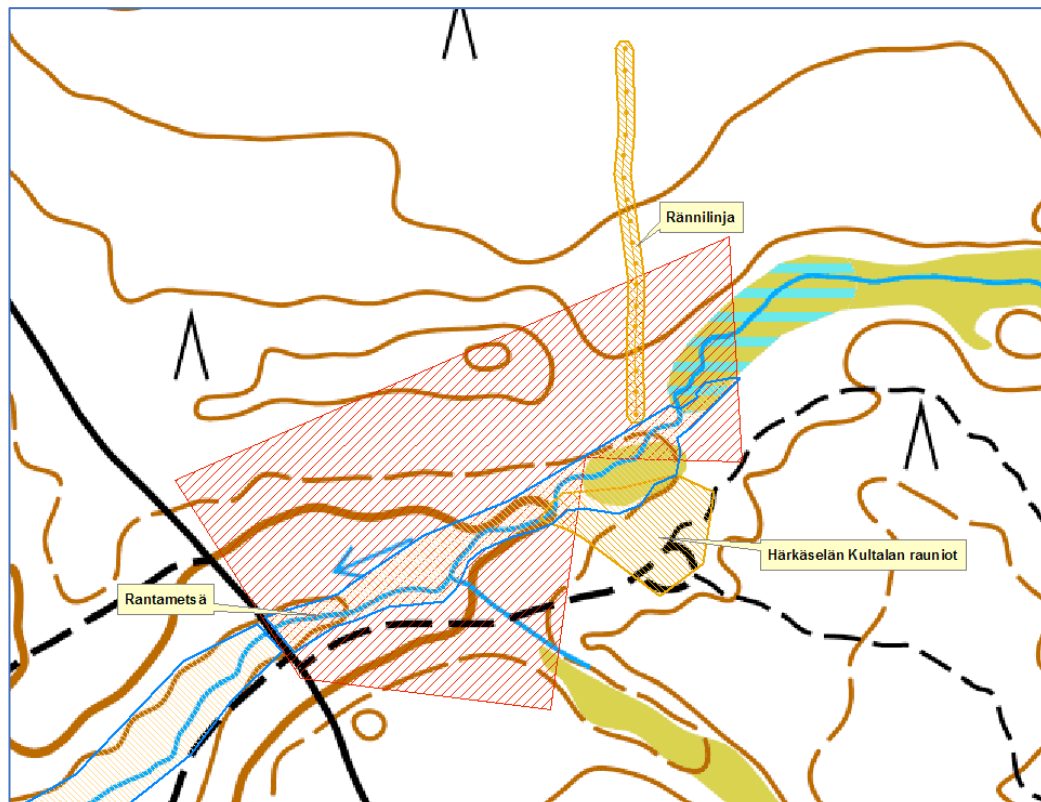
Tällä hetkellä Metsähallituksella ei ole tiedossa, että hakemusalueella olisi uhanalaisten kasvien ja eläinten esiintymiä tai petolintujen pesintää.

Härkäselänojan varsi on merkitty Metsähallituksen alue-ekologisessa suunnittelussa rantametsäksi ja on osin mahdollisesti metsälain 10 §:n tarkoittama erityisen tärkeä elinympäristö (purojen ja pysyvän vedenjuoksu-uoman norojen välittömät lähiympäristöt).

Tunnettuja kulttuuriperintökohteita on alueella. Alueella on muinaismuistolain (295/1963) suojaama kiinteä muinaisjäänös Härkäselkä 1 kämppäalue jäännös tunnus: 155472 ja Härkäselkä 2 rännilinja jäännös tunnus: 155506 Inari Kuttura ja Sodankylä pohjoisosa kulttuuriperintöinventointi 2012-raportissa (https://www.ejulkaisu.fi/metsahallitus/inari_ja_sodankyla_2012/#pid=1). Härkäselkä 1 kämppäalue jäännös: Heikki Kivekäs rakensi Härkäselän Kultalan 1900-luvun alussa kultakaivokselle. Lapin Kulta Oy:n toimesta rakennusta kunnostettiin ja laajennettiin 1927. Metsähallitus käytti rakennusta metsätyökämpänä 50-60-luvuilla. Härkäselän Kultala siirrettiin Tankavaaran Kultamuseoon keväällä 1977.

Härkäselkä 2 rännilinja jäännös: Härkäselän kämpän vierestä alkava ja pohjoiseen suuntautuva rännilinja, joka liittyy alueen kultahistoriaan. Tarkkaa tietoa ei ole rännilinjän merkityksestä. Alueella on lisäksi vanhoja kullanhuhdontaan liittyviä kaivantoja.

Kartta: Muinaisjäänökset



Yli 100-vuotiaat rakennusten ja rakennelmien rauniot ja muut ihmistoiminnan jättämät jäännökset ovat kiinteitä muinaisjäännöksiä. Kiinteisiin muinaisjäännöksiin kajoaminen on kielletty muinaismuistolain 1 §:n nojalla, eikä tätä kieltä kumoa minkään muun lain nojalla myönnetty lupa. Muinaisjäännöskohde on otettava huomioon Saamelaismuseo Siidan ohjeiden mukaisesti.

Metsähallitus esittää muinaisjäännöskohteen rajaamista kokonaan lupa-alueen ulkopuolelle.

Mikäli lupa-alueelta tavataan mahdollinen ennestään tuntematon muinaisjäännös maata kaivettaessa tai muuta työtä suoritettaessa, on toimijan muinaismuistolain 14 §:n mukaisesti keskeytettävä työ muinaisjäännöksen kohdalta heti ja ilmoitettava kohde heti Saamelaismuseo Siidalle, joka päättää jatkotoimenpiteistä. Myös muut alueella mahdollisesti olevat kulttuuriperintökohteet tulee ottaa huomioon maankäytössä niin, että niitä ei vahingoiteta. Muinaismuistolaki: <https://www.finlex.fi/fi/laki/ajantasa/1963/19630295>

Metsähallitus ei sitoudu lausunnossaan vastuuseen alueen mahdollisista kartoittamattomista kohteista. Luonnonsuojelu- ja vesilain viranomaisvalvonnasta alueella vastaa Lapin ELY-keskus. Tarkemmat tiedot mainituista alueen vesiluontotyypeistä, suojelualueista, rauhoitetuista ja suojelluista kohteista ja arviosta antaa Lapin ELY-keskus.

Metsähallitus muistuttaa, että kullanhuuhdonta on huomattava vesistöihin suoraan vaikuttava maankäyttömuoto. Kullankaivuun haitalliset vaikutukset konkretisoituvat, mikäli kullanhuuhtonnan vuoksi alapuoliseen vesistöön pääsee hienojakoista maa-ainesta ja ravinteita. Vesiluonnon osalta kaivutoiminta tulee järjestää siten, ettei alapuoliseen vesistöön pääse kalastolle ja muulle vesiluonnolle haitallisessa määrin liettymistä aiheuttavaa mineraaliainesta eikä ravinteita. Maa-aineksien pääsy alapuoliseen vesistöön voidaan estää riittävällä veden kierrätyksellä ja saostuslaitteilla.

Metsähallitus pyytää muistuttamaan kaivajaa seuraavista asioista mahdollisen luvan myöntämisen yhteydessä:

- Kaivutoiminta tulee tapahtua siten, että alapuoliseen vesistöön ei pääse liettymistä aiheuttavaa mineraaliainesta eikä ravinteita
- Kaivukauden päättyessä jyrkät kaivantojen reunat on luiskattava. Reunat on myös merkittävä maastoon riittävän näkyvästi porotaloutta haittaamattomalla tavalla, ns. pyykkinarut ja lippusiimat on kielletty
- Tarvittaessa porotalouden työt, lähinnä porojen kuljetus on huomioitava toiminnassa
- Mikäli alueella pidetään asuntovaunuja maastossa ympärivuotisesti, niin sijoittamiselle on hankittava lupa
- Puuston poisto on tehtävä kaivun etenemisen mukaan kaivukausittain etukäteen Metsähallituksen kanssa sopien. Puuston poisto on rajattava vain välttämättömään ja korvattava

- Kullanhuuhdonta-alueilla luvanhaltija on velvollinen korvaamaan Metsähallitukselle aiheuttamansa puusto- yms. vauriot sekä puuston ennenaikaisesta hakkuusta aiheutuneen menetyksen eli odotusarvokorvauksen
- Kullanhuuhdontaluvan haltijan on tehtävä metsälain mukainen metsänkäyttöilmoitus maankäyttömuodon muutoksesta Suomen metsäkeskukselle
- Tiestön käyttöä koskee laki yksityisistä teistä (15.6.1962/358) ja tiestön käytöstä päättää tienpitäjä. Ko. tapauksessa tienpitäjä on Metsähallitus alueelle johtavan tiestön kulkiessa Metsähallituksen hallinnassa olevalla valtionmaalla. Kullanhuuhdontalupa ei anna suoraan oikeutta tiestön käyttöön. Metsähallitus ei yleensä rajoita teillään kevyttä liikennettä, mutta raskaisiin kuljetuksiin on oltava Metsähallituksen lupa. Alueella oleva Metsähallituksen metsäautotiestö on heikkokuntoista. Metsähallitus ei vastaa tiestön huonosta kunnosta ihmisille ja kalustolle mahdollisesti aiheutuneista vahingoista. Raskaiden kuljetusten ja muun liikennöinnin mahdollisesti aiheuttamat vauriot tiestölle tulee aiheuttajan korvata
- Kullanhuuhdontalupa ei oikeuta liikkumiseen maastossa koneellisilla kulkuneuvoilla ja liikennöintiin tulee olla maastoliikennelupa

Hallituksen esityksessä kaivoslaista (621/2011) todetaan, että arvioinnissa olisi lähinnä tarpeen kiinnittää huomiota saamelaiskulttuurin kannalta tärkeänä pidettävään poronhoitoon kohdistuviin vaikutuksiin.

Porotalouden rakenteita ei ole läheisyydessä. Porotalouden TOKAT-paikkatietojärjestelmän mukaan alue on porojen ympärivuotista laidunaluetta sekä jäkälälaidunaluetta ja alueella on porojen kuljetusreitti etelä-pohjoissuuntaisesti.

Korkeimman hallinto-oikeuden päätöksessä 4.2.2015 (taltionumero 275, Saamelaiskäräjien valitus ympäristölupa-asiassa, joka koski koneellista kullankaivua) todetaan seuraavasti: ”Nyt puheena olevassa asiassa on kysymys pienessä mittakaavassa tapahtuvasta kullankaivusta alueella, jota käytetään tähän tarkoitukseen vain osa vuotta ja silloinkin tiukkojen lupamääräysten puitteissa. Sanotulla toiminnalla ei aiheuteta haittaa saamelaiskulttuurille ja vaikutukset saamelaisten perinteiselle elinkeinolle, kuten poronhoidolle, kalastukselle, metsästykselle tai ympäröivälle luonnolle jäävät hyvin paikallisiksi”.

Viitaten edellä mainittuun korkeimman hallinto-oikeuden päätökseen sekä po. kullanhuuhdontahakemusalueen vähäiseen pinta-alaan, kaivutapaan ja ympäröivän alueen muuhun maankäyttöön Metsähallitus arvioi, ettei toiminnasta aiheudu haittaa yksittäisenä kohteena saamelaiskulttuurin harjoittamiselle. Puheena olevan lupahakemusalueen ja muiden paliskunnan alueella olevien kullanhuuhdontalupien yhteisvaikutuksella sekä muulla maankäytöllä voi olla paikallisesti haittaa porotaloudelle.

3) Turvallisuus- ja kemikaaliviraston lausuntopyyntö Inarin kunnalle 5.10.2021
Inarin kunnan lausunto 27.10.2021

Hakemuksen osalta ei voimassa olevien kunnallisten kaavojen kannalta ole huomautettavaa.

4) Turvallisuus- ja kemikaaliviraston lausuntopyyntö Lapin elinkeino-, liikenne- ja ympäristökeskukselle 5.10.2021

Lapin elinkeino-, liikenne- ja ympäristökeskuksen lausunto 2.11.2021

Turvallisuus- ja kemikaalivirasto (Tukes) on pyytänyt kaivoslain (621/2011) 37 §:n nojalla Lapin ELY-keskuksen lausuntoa yllä mainitusta Ola ja Mari Mäensivun kullanhuuhdontalupahakemuksesta.

Alue sijaitsee Inarin kunnassa, Sotajokeen laskevan Härkäselänojan latvalla. Alueen pinta-ala on n. 7 hehtaaria. Alueella ei ole ympäristölupaa.

Alueet sijaitsevat Paatsjoen vesistössä Sotajoen keskiosan valuma-alueella 71.462.

Hakija varautuu enintään 3000 m³ vuodessa konekaivuuseen. Hakija aikoo hankkia alueelle ympäristöilmoitukseen perustuvan alle 500 m³ konekaivuoikeuden ja tehostaa tutkimustaan sen luvan mahdollistamana. Mikäli tulokset ovat lupaavia hakija ympäristöluvittaa tämän jälkeen kaivumääräänsä 3000 m³ per vuosi.

Haettavana olevalta kullanhuuhdonta-alueelta ei ole tiedossa ympäristöhallinnon käytössä olevan lajiGis-tietojärjestelmän tai laji.fi viranomaisportaalin mukaan uhanalaisten lajien esiintymiä. ELY-keskus toteaa kuitenkin, ettei alueelta ole tehty ympäristöhallinnon toimesta uhanalaisinventointeja. Näin ollen hakemusalueella saattaa olla uhanalaisten ja direktiivilajien esiintymiä, jotka eivät ole ympäristöhallinnon tiedossa. Mikäli alueelta havaitaan edellä mainittuja lajeja, on huuhdontatoiminta järjestettävä siten, ettei siitä aiheudu luonnonsuojelulaissa kiellettyä seurausta, kuten lajin heikentämistä tai häviämistä eikä lajin elinympäristön heikentämistä tai tuhoutumista. Tarvittaessa laji- ja luontotyyppiesiintymät on rajattava huuhdonta-alueen ulkopuolelle, ellei esiintymien säilymistä voida turvata muilla toimenpiteillä.

Edellä mainitut seikat huomioiden Lapin ELY-keskus ei näe estettä kullanhuuhdontaluvan myöntämiselle. Koneellinen kullanhuuhdonta kyseisellä paikalla vaatii kuitenkin ympäristönsuojelulain mukaisen luvan tai ilmoitusmenettelypäätöksen ja Lapin ELY -keskus ottaa luvan hakemusvaiheessa kantaa luvan myöntämisen edellytyksiin.

Koneellista kullankaivuuta ei saa aloittaa ennen kuin ympäristönsuojelulain mukainen lupa on myönnetty ja Turvallisuus- ja kemikaalivirasto on myöntänyt kullanhuuhdontaluvan, ja päätökset ovat lainvoimaisia tai lupa toiminnan aloittamiseen myönnetään muutoksenhausta huolimatta.

5) Turvallisuus- ja kemikaaliviraston lausuntopyyntö Saamelaiskäräjille 5.10.2021
Saamelaiskäräjien lausunto 7.12.2021

Luvan hakija hakee kullanhuuhtontalupaa Ahteensyrjä-nimiselle alueelle, joka on pinta-alaltaan 7 hehtaaria. Alue sijaitsee Sotajokeen laskevan Härkäselänojan pohjoisimman latvahaaran varrella. Hakemusalue sijaitsee saamelaiskäräjälain (974/1995) 4 §:n mukaisella saamelaisten kotiseutualueella sekä poronhoitolain (848/1990) 2.2 §:n mukaisella erityisellä poronhoitoalueella, jossa valtion maata ei saa käyttää siten, että siitä aiheutuu huomattavaa haittaa poronhoidolle. Hakemusalue sijaitsee Ivalon paliskunnan alueella.

Hakija on aikaisemmin suorittanut alueella lapiokullankaivuuta, nyt lupa koskee koneellista kullanhuuhtontaa. Hakija esittää luvan voimassaoloajaksi neljää vuotta hakemuksen kohdassa 2.5.

Samaisessa hakemuksessa kohdassa 3.1. kuvatessaan toimintaansa, hakija esittää aikataulukseen seuraavaa: ” Alustava aikataulu on: Varsinainen kaivutyö 1–3 vuodet, alueen maisemointi ja lopputyöt 14.vuosi.”

Saamelaiskäräjät toteaa, että hakemuksessa on epäselvyyttä aikataulutuksen osalta. Saamelaiskäräjät esittää, että hakemusta HL2020:0057 tarkennetaan aikataulun osalta ja hakemus laitetaan uudelleen lausunnoille Saamelaiskäräjille aikataulutarkennuksen jälkeen. Tässä vaiheessa Saamelaiskäräjät ei lausu hakemuksesta muuta.

6) Turvallisuus- ja kemikaaliviraston lausuntopyyntö Saamelaismuseum Siidalle 5.10.2021
Saamelaismuseum Siidan lausunto 11.11.2021

Turvallisuus- ja kemikaalivirasto (Tukes) on pyytänyt Saamelaismuseum Siidalta lausuntoa Ola ja Mari Mäensivun kullanhuuhtontalupahakemuksesta HL2020:0057 Ahteensyrjä. Saamelaismuseum Siida on saamelaisalueella toimivaltainen viranomaisen arkeologisen kulttuuriperinnön sekä maiseman ja rakennusperinnön suojelun ja hoidon suhteen.

Kullanhuuhtonnan lupahakemusalue HL2020:0057 sijaitsee Inarin kunnassa, Kutturantien pohjoispuolella, Härkäselänojan latvoilla. Lupahakemusalueen pinta-ala on 7 ha ja lupaa haetaan 4 vuodeksi. Alueella on tarkoitus harjoittaa koneellista kullankaivuuta. Vuosittainen kaivumäärä on enintään 3000 m³.

Pohjois-Lapin maakuntakaavassa lupahakemusalue kuuluu M-1 4562 -alueeseen, joka on metsätalous- ja poronhoitovaltaista aluetta. Merkinnällä osoitetaan pääasiassa metsätalouteen ja poronhoitoon tarkoitettuja alueita, joita voidaan käyttää pääasiallista käyttötarkoitusta sanottavasti haittaamatta ja luonnetta muuttamatta myös muihin tarkoituksiin. Ivalon alueen osayleiskaavassa alue on maa- ja metsätalous- sekä poronhoitovaltainen aluetta (MP). Lupahakemusalue sijaitsee saamelaisten kotiseutualueella ja poronhoitolain 2.2 § mukaan erityisesti poronhoitoa varten tarkoitettulla alueella, jolla

maata ei saa käyttää niin, että siitä aiheutuu huomattavaa haittaa porotaloudelle. Lupahakemusalue on Ivalon paliskunnan poronhoitoalueella.

Kulttuuriympäristö

Lupahakemusalueelta ei tunneta muinaismuistolain (295/1963) suojelemia kiinteitä muinaisjäännöksiä tai muita kulttuuriperintökohteita. Mikäli alueelta kuitenkin kaivutyön aikana havaitaan merkkejä esihistoriallisen ihmisen toiminnasta, kuten liesiä tai muinaisesineitä, työt löytöpaikalla on keskeytettävä ja löydöistä on välittömästi ilmoitettava museoviranomaisille, tässä tapauksessa Saamelaismuseo Siidan arkeologille.

Saamelaismuseo Siida toteaa, että yksittäisenä lupahakemusalueena HL2020:0057 ei tässä laajuudessa uhkaa alueen kulttuuriperintöarvoja. Kyseisen lupahakemusalueen läheisyydessä on vain yksi kullanhuuhdonta-alue ja yksi lupahakemusalue, mutta noin 1,5–2 kilometrin etäisyydellä Harrijoen uomassa sekä idempänä Härkäselän alueella on useita kullanhuuhdonta-alueita.

Saamelaismuseo Siida kehottaa TUKESia käsittelemään kullanhuuhdonta-lupahakemuksia alueellisina kokonaisuuksina ja arvioimaan niiden yhteisvaikutuksia kyseisen alueen kulttuuriperintöön ja luonnonympäristöön sekä erityisesti maisemaan.

Saamelaismuseo Siidan täydentävä lausunto 2.3.2022

Turvallisuus- ja kemikaalivirasto on pyytänyt Saamelaismuseo Siidalta täydennystä lausuntoon Ola ja Mari Mäensivun kullanhuuhdonta-lupahakemuksesta HL2020:0057 Ahteensyrjä. Alkuperäisessä lausunnossa (D.s.585) on jäänyt huomioimatta kullanhuuhdontaan liittyviä kulttuuriperintökohteita. Saamelaismuseo Siida on saamelaisalueella toimivaltainen viranomaisen arkeologisen kulttuuriperinnön sekä maiseman ja rakennusperinnön suojelun ja hoidon suhteen.

Kullanhuuhdonnan lupahakemusalue HL2020:0057 sijaitsee Inarin kunnassa, Kutturantien pohjoispuolella, Härkäselänjojan latvoilla. Lupahakemusalueen pinta-ala on 7 ha ja lupaa haetaan 4 vuodeksi. Alueella on tarkoitus harjoittaa koneellista kullankaivuuta. Vuosittainen kaivumäärä on enintään 3000 m³.

Pohjois-Lapin maakuntakaavassa (2007) lupahakemusalue kuuluu M-1 4562 -alueeseen, joka on metsätalous- ja poronhoitovaltaista aluetta. Merkinnällä osoitetaan pääasiassa metsätalouteen ja poronhoitoon tarkoitettuja alueita, joita voidaan käyttää pääasiallista käyttötarkoitusta sanottavasti haittaamatta ja luonnetta muuttamatta myös muihin tarkoituksiin. Ivalon alueen yleiskaavassa (2010) alue on maa- ja metsätalous- sekä poronhoitovaltainen aluetta (MP). Lupahakemusalue sijaitsee saamelaisten kotiseutualueella ja poronhoitolain 2.2 § mukaan erityisesti poronhoitoa varten tarkoitettuna alueella, jolla maata ei saa käyttää niin, että siitä aiheutuu huomattavaa haittaa porotaloudelle.

Kulttuuriympäristö

Lupahakemusalueelta ei tunneta muinaismuistolain (295/1963) suojelemaa kiinteitä muinaisjäännöksiä. Lupahakemusalueella ja sen läheisyydessä on kuitenkin kullanhuuhdontaan liittyviä rakenteita, jotka liittyvät Heikki Kivekkään kaivostoimintaan 1900-luvun alussa. Metsähallitus on käyttänyt paikalla ollutta rakennusta metsätyökämpänä 1950–60-luvuilla. Suurin osa rakenteista sijaitsee lupahakemusalueen itä-/ eteläpuolella. Lupahakemusalueella on kullanhuuhdontaan liittyvän patorakenteen jäännös Härkäselänojan uomassa, koordinaattien P 7586410, I 502167 läheisyydessä. Kevytrakenteinen pato koostuu poikittaisesta ojan yli menevästä hirrestä ja sitä vasten asetuista pystylaudosta.

Lupahakemusalueen koillisosassa, Härkäselänojan pohjoispuolella, on kullanhuuhdontaan liittyvän rännilinjan jäänteitä. Rakennelman eteläpää on koordinaattien P 7586466, I 502212 kohdalla, mistä se jatkuu suoraan pohjoiseen. Rakennelman pohjoispää lupahakemusalueen rajalla on kohdassa P 7586551, I 502212. Rakennelma jatkuu siitä vielä noin 140 m pohjoiseen. Rännistä on jäljellä lähinnä maatuneita hirsijä ja pienempiä puita. Rakenteet ovat pääosin aluskasvillisuuden peittämiä. Rännilinjan rakenteiden leveys on noin kaksi metriä. Paremminkin säilynyt osa on lupahakemusalueen pohjoispuolella.

Nämä rakenteet tulee pyrkiä säilyttämään rajaamalla ne kullanhuuhdontatoiminnan ulkopuolelle.

Hakijan selitys

Hakijalta ei ole pyydetty selitystä.

Turvallisuus- ja kemikaaliviraston kannanotto lausunnoissa ja muistutuksissa esitettyihin yksilöityihin vaatimuksiin.

Lausunnoissa esitetyt kaivosviranomaisen toimivaltaan kuuluvat seikat on otettu päätöksessä huomioon lupamääräyksillä.

Muistutukset ja mielipiteet

Muistutuksia ja mielipiteitä ei ole jätetty.

Päätösmaksu

Päätösmaksu 640 €. Valtion talous- ja henkilöstöhallinnon palvelukeskus lähettää laskun hakijalle.

Perustelut: Asetus Turvallisuus- ja kemikaaliviraston maksullisista suoritteista (1391/2018)

Muutoksenhaku

Tähän päätökseen saa hakea muutosta kaivoslain (621/2011) 162 §:n nojalla Pohjois-Suomen hallinto-oikeudelta valittamalla siten kuin oikeudenkäynnistä hallintoasioissa annetussa

laissa (808/2019) säädetään. Päätöksestä perittävästä maksusta voidaan valittaa samassa järjestyksessä kuin pääasiasta.

Liitteenä olevasta valitusosoituksesta ilmenee, miten muutosta haettaessa on meneteltävä.

Päätöksestä tiedottaminen

Päätöksestä tiedotetaan kaivoslain (621/2011) 58 §:n mukaisesti. Lupapäätös liitteineen toimitetaan hakijalle. Päätös toimitetaan niille kunnille, elinkeino-, liikenne- ja ympäristökeskuksille ja muille tahoille, joille on asian käsittelyn aikana annettu tieto ja joilta on pyydetty lausunto. Jäljennös päätöksestä toimitetaan myös saamelaiskäräjille, jos se kohdistuu saamelaisten kotiseutualueelle tai se koskee kaivoslain 38 §:n 2 momentissa tarkoitettua hanketta, sekä paliskunnalle, mikäli se kohdistuu erityiselle poronhoitoalueelle. Päätöksen antamisesta ilmoitetaan niille, jotka ovat tehneet muistutuksen asiassa tai ovat ilmoitusta erikseen pyytäneet, sekä niille asianosaisille, joita asia erityisesti koskee. Päätös annetaan tiedoksi julkisella kuulutuksella kaivosviranomaisen verkkosivuilla (www.tukes.fi). Tieto kuulutuksesta julkaistaan toiminnan vaikutusalueen kunnassa kuntalain 108 §:n mukaisesti.

Sovelletut säännökset

Kaivoslaki (621/2011)

Asetus kaivostoiminnasta (391/2012)

Asetus Turvallisuus- ja kemikaaliviraston maksullisista suoritteista (1391/2018)

Lisätietoja

Lisätietoja antaa Juho Kupila, puh. 029 5052 121, etunimi.sukunimi@tukes.fi

Tämä asiakirja on sähköisesti allekirjoitettu. Asian on esitellyt ylitarkastaja Juho Kupila ja ratkaissut ylitarkastaja Pasi Molkoselkä

LIITTEET

Liite 1. Valitusosoitus

Liite 2. Kartta alueesta (1:10 000)

Liite 3. Selvitys kullanhuuhtontaluvan myöntämisen esteistä

Liite 4. Ohjeet vakuuden asettamiseen

Liite 5. Panttaussitoumus

TIEDOKSI

Inarin kunta

Ivalon paliskunta

Lapin ELY-keskus

Metsähallitus

Saamelaiskäräjät

Saamelaismuseo Siida

VALITUSOSOITUS

Valitusviranomainen

Päätökseen saa hakea muutosta valittamalla sille hallinto-oikeudelle, jonka tuomiopiirissä pääosa tässä päätöksessä tarkoitettua aluetta sijaitsee. Toimivaltainen hallinto-oikeus on mainittu valitusosoituksen lopussa. Valituskirjelmä osoitetaan valitusviranomaiselle ja se on toimitettava valitusajassa hallinto-oikeuden kirjaamoon.

Valitusaika

Päätös katsotaan tulleen tiedoksi saaduksi seitsemän (7) päivän kuluessa päätöksen antopäivästä sitä määräaikaan lukematta. Valitus on tehtävä kirjallisesti 30 päivän kuluessa päätöksen tiedoksisaannista. Valitusaika päättyy 11.4.2022.

Valitusoikeus

Päätöksestä voivat valittaa ne, joiden etua, oikeutta tai velvollisuutta asia saattaa koskea, sekä vaikutusalueella ympäristön-, terveyden- tai luonnonsuojelun taikka asuin ympäristön viihtyisyyden edistämiseksi toimivat rekisteröidyt yhdistykset tai säätiöt, asianomaiset kunnat, elinkeino-, liikenne- ja ympäristökeskukset ja muut asiassa yleistä etua valvovat viranomaiset, saamelaiskäräjät sillä perusteella, että luvassa tarkoitettu toiminta heikentää saamelaisten oikeutta alkuperäiskansana ylläpitää ja kehittää omaa kieltään ja kulttuuriaan ja kolttien kyläkokous sillä perusteella, että luvassa tarkoitettu toiminta heikentää kolttien elinolosuhteita ja mahdollisuuksia harjoittaa elinkeinoja.

Valituksen sisältö

Valituskirjelmässä on ilmoitettava

- 1) päätös, johon haetaan muutosta
- 2) miltä kohdin päätökseen haetaan muutosta ja mitä muutoksia siihen vaaditaan tehtäväksi
- 3) perusteet, joilla muutosta vaaditaan
- 4) valittajan nimi ja kotikunta
- 5) postiosoite ja puhelinnumero, joihin asiaa koskevat ilmoitukset valittajalle voidaan toimittaa

Jos valittajan puhevaltaa käyttää hänen laillinen edustajansa tai asiamiehensä tai jos valituksen laatijana on joku muu henkilö, valituskirjelmässä on ilmoitettava myös tämän nimi ja kotikunta.

Valittajan, laillisen edustajan tai asiamiehen on allekirjoitettava valituskirjelmä, ellei valituskirjelmää toimiteta sähköisesti (telekopiona tai sähköpostilla).

Valituksen liitteet

Valituskirjelmään on liitettävä

- 1) päätös, johon haetaan muutosta valittamalla, alkuperäisenä tai jäljennöksenä
- 2) asiakirjat, joihin valittaja vetoaa vaatimuksensa tueksi, jollei niitä ole jo aikaisemmin toimitettu viranomaiselle
- 3) asiamiehen valtakirja

Valituskirjelmän toimittaminen perille

Valituskirjelmän voi viedä valittaja itse tai hänen valtuuttamansa asiamies. Valituskirjelmä liitteineen voidaan myös lähettää postitse, telekopiona tai sähköpostilla. Postiin valituskirjelmä on jätettävä niin ajoissa, että se ehtii perille valitusajan viimeisenä päivänä ennen aukioloajan päättymistä. Hallinto-oikeudessa kirjaamon aukioloaika on klo 8.00–16.15. Sähköisesti (telekopiona tai sähköpostilla) toimitetun valituskirjelmän on oltava toimitettu niin, että se on käytettävissä vastaanottolaitteessa tai tietojärjestelmässä määräjän viimeisenä päivänä ennen virka-ajan päättymistä.

Valittajalta peritään hallinto-oikeudessa **oikeudenkäyntimaksu** 270 euroa. Oikeudenkäyntimaksua ei peritä, jos hallinto-oikeus muuttaa valituksenalaista päätöstä muutoksenhakijan eduksi. Tuomioistuinmaksulaissa (1455/2015) on erikseen säädetty eräistä tapauksista, joissa maksua ei peritä.

Toimivaltaisen hallinto-oikeuden yhteystiedot muutoksenhakua varten:

Pohjois-Suomen hallinto-oikeus

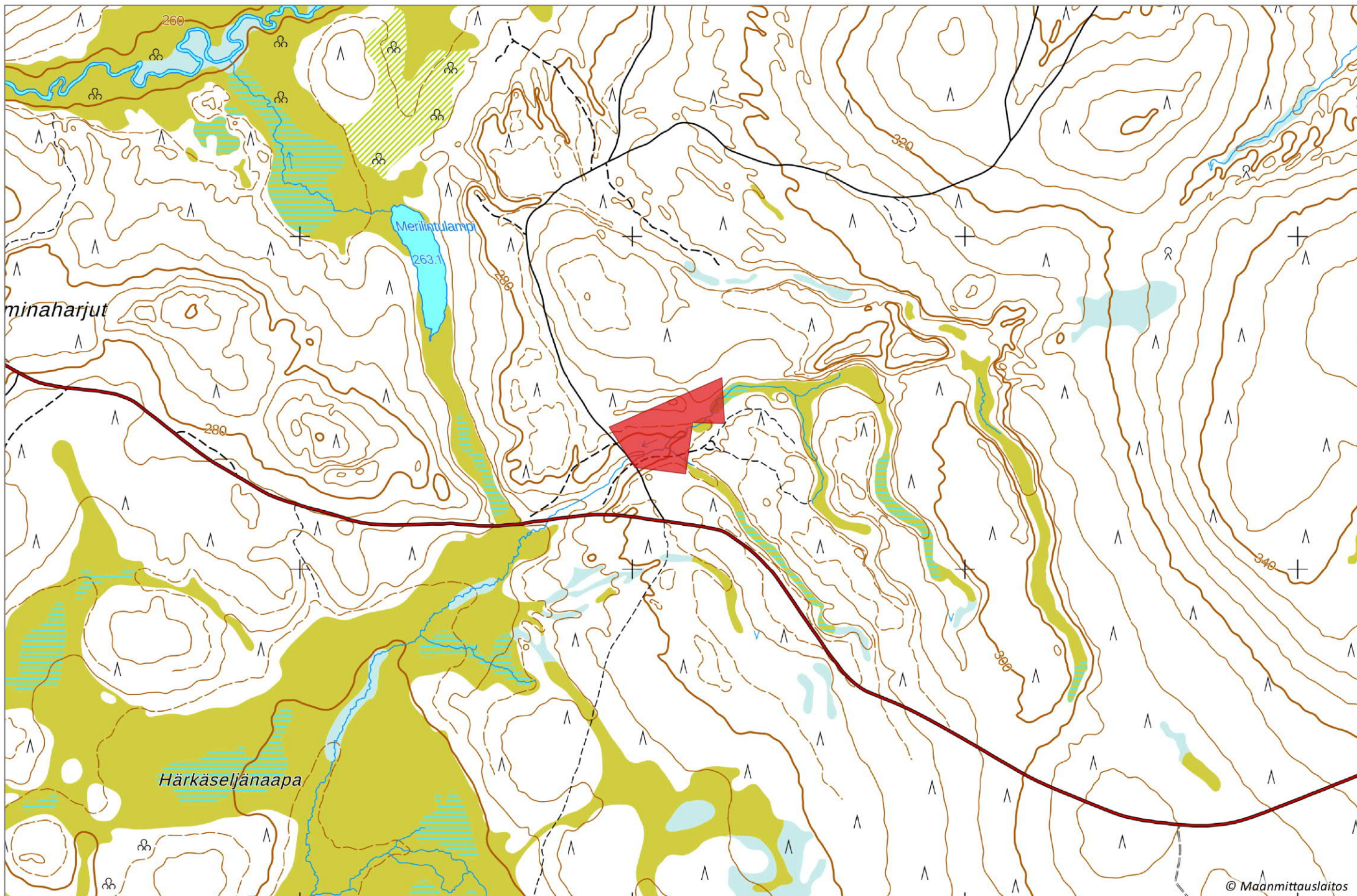
Käyntiosoite: Isokatu 4, OULU

Postiosoite: PL 189, 90101 OULU

Faksi: 029 56 42841

Sähköposti: pohjois-suomi.hao@oikeus.fi

Puhelin: 029 56 42800 (vaihde)



Selvitys kullanhuudontaluvan HL2020:0057 mahdollisista myöntämisen esteistä

Yleistä kullanhuudonnasta

Kullanhuudonta on ollut pienenevä maankäyttömuoto koko 2000-luvun ajan. Vuonna 2000 kullanhuudontaan oikeuttavia lupia on ollut voimassa yli 400, 2010-luvun alkupuolella lupamäärä oli lähes puoliintunut noin 200–230 kpl välille. Viime vuosina lupamäärä on kuitenkin ollut nousussa, tällä hetkellä lupia on voimassa 337 kpl. Osa lupamäärän kasvusta selittyy kullanhuudontaan oikeuttaneiden kaivospiirien (28 kpl, 428 ha) lakkaamisella, niiden tilalle on haettu yhteensä 58 kpl (237 ha) kullanhuudontalupia.

Hakemuksia on vireillä 154. Hakemuksista 36 kpl on jatkohakemuksia hakemushetkellä voimassa olleille luvuille. (lähde: Kaivosrekisteri 22.2.2022).

Kullanhuudonnan mahdollinen vaikutus saamelaiskulttuuriin selvitetään paliskunnittain, koska poronhoito on tärkeä osa saamelaiskulttuuria ja se on alueiden käytön kannalta herkkä elinkeino. Koska paliskuntien alueet on selkeästi rajattu aidoilla, kaivoslain mukaisen kullanhuudonnan vaikutukset saamelaiskulttuurille rajoittuvat pääasiallisesti sen paliskunnan alueeseen, jolla kullanhuudontaa harjoitetaan. Kullanhuudontaluvan nojalla ei saa harjoittaa toimintaa, joka vaikuttaa vesistöön. Mikäli tällaista toimintaa on suunniteltu lupa-alueella harjoitettavan, tulee toimintaan olla ympäristö- tai vesilupa. Näissä luvissa toimivaltainen viranomaisena on Pohjois-Suomen aluehallintovirasto.

Lupa-alueen kuvaus

Kullanhuudontalupa-alue HL2020:0057 (5,1 ha) sijoittuu Inarin kuntaan, Ivalon paliskunnan alueelle Härkäseljänojan pohjoiseen latvahaaraan.

Alue sijaitsee poronhoitolain tarkoittamalla erityisellä poronhoitoalueella ja saamelaisten kotiseutualueella.

Ivalon paliskunnan kokonaispinta-ala on noin 286 000 ha. Paliskunnan alueelle sijoittuu 136 kpl lainvoimaisia kullanhuudontaan oikeuttavia lupia, pinta-alaltaan yhteensä noin 590 ha. Näistä kyseisen lupa-alueen läheisyyteen (2 km säteellä alueesta) sijoittuu 2 kpl (noin 13 ha). Alueen läheisyydessä on vireillä myös 4 kpl kullanhuudontalupahakemuksia pinta-alaltaan yhteensä noin 21 ha.

Lupahakemuksen mukaisen toiminnan kuvaus

Alueella on tarkoitus harjoittaa konekaivua, vuotuinen kaivumäärä on enimmillään 3000 m³. Toimintaan tarvitaan ympäristönsuojelulain mukainen lupa. Toimivaltainen ympäristölupaviranomaisena on Pohjois-Suomen aluehallintovirasto.

Muut mahdollisesti häiritsevät alueiden käyttömuodot hakemuksessa tarkoitettulla alueella ja sen läheisyydessä

Lupa-alue kuuluu Metsähallituksen hallinnoimaan metsätalousalueeseen, joka on osin merkitty suojametsä-alueeksi. Alueen käyttöä ohjataan saamelaisten kotiseutualueen luonnonvarasuunnitelmalla. Metsähallitus ei linjauksensa mukaisesti myy kyseessä olevan alueen läheisyydestä maa-alueita.

Alueen läheisyydessä ei ole voimassa olevia vuokra- tai käyttöoikeussopimuksia tällä hetkellä. Uusia vuokrasopimuksia tehtäessä Metsähallitus kuulee alueen paliskuntaa ennen sopimuksen tekemistä. Lisäksi Metsähallitus on laatinut paliskuntain yhdistyksen kanssa yhteistyösopimuksen, jossa määritellään Metsähallituksen ja paliskunnan yhteistoiminta erilaisten maankäyttömuotojen yhteydessä.

Alueen eteläpuolella, lähimmillään noin 150 m:n etäisyydellä on maantie 9694 (Laanila – Kuttura).

Lupa-alueella tai sen läheisyydessä ei ole retkeilyreittiä eikä erityistä retkeilykohdetta.

Lupa-alueella tai sen läheisyydessä ei ole poronhoitoon liittyviä rakennelmia. Lupa-alueen välittömässä läheisyydessä sijaitsee porojen kuljetusreitti, jota myöten paliskunta kuljettaa syksyisin porot Juurakkomaan erotusaitaan. Toiminnan ajankohta vaihtelee määräytyen vuotuisten luonnonolosuhteiden mukaan.

Metsähallitus myy metsästyslupia lupa-alueelle ja sen läheisyyteen. Lisäksi paikallisilla asukkailla on vapaa metsästysoikeus alueella. Alueen poronhoito huomioidaan lupametsästyksen mitoittamisessa.

Kun huomioidaan edellä kerrotut tosiseikat, kullanhuhdontaluvassa annetut määräykset ja muualla lainsäädännössä ja viranomaispäätöksissä annetut velvoitteet ja aiempi toiminta alueella, voidaan todeta, että kullanhuhdontaluvan HL2020:0057 oikeuttamat toimenpiteet eivät yksin taikka yhdessä muiden vastaavien lupien ja edellä kuvattujen muiden maankäyttömuotojen kanssa olennaisesti heikennä saamelaisten oikeutta harjoittaa kulttuuriaan. Yhteisvaikutusta arvioidessa on huomioitu lausunnoissa esiin tulleet seikat sekä alueiden ja toimintojen kokonaismäärä, sijainti ja toiminta.

Lisäksi alue on rajattu ja toimintaan tarvittavien lupien lupaehdot niin kyseisellä lupa-alueella kuin läheisyydessäkin turvaavat sen, että toiminnasta mahdollisesti aiheutuvat haitat ovat ajalliselta kestoaltaan ja sijainniltaan rajallisia, eivätkä olennaisesti haittaa saamelaisten oikeutta harjoittaa kulttuuriaan.

Hakija on osoittanut olevansa kelpoinen hakemaan kullanhuhdontalupaa, eikä lupa-alueella ole selvitysten ja saatujen lausuntojen perusteella muitakaan kaivoslaissa mainittuja luvan myöntämisen esteitä. Lupakäsittelyn yhteydessä ei myöskään ole tullut esiin hakijan aiemmasta toiminnasta mitään sellaisia seikkoja, että toiminnalle olisi kaivoslain mukaista estettä.

Aineistoa:

Kaivosrekisterin karttapalvelu (<https://gtkdata.gtk.fi/Kaivosrekisteri/index.html>)

Retkeilyreitit (www.retkikartta.fi/)

Saamelaisten kotiseutualueen luonnonvarasuunnitelma (<https://julkaisut.metsa.fi/julkaisut/show/2649>)

Paliskuntain yhdistyksen ja Metsähallituksen välinen yhteistyösopimus (<https://www.metsa.fi/wp-content/uploads/2021/03/Paliskuntain-yhdistyksen-ja-Metsahallituksen-valinen-sopimus-2021.pdf>)