

24.3.2022

KUULUTUS

Turvallisuus- ja kemikaalivirasto (Tukes) kuuluttaa kaivoslain (10.6.2011/621) perusteella 24.3.2022 kullanhuhdentalupaa koskevan päätöksen.

Hakija: Jusa Niskanen

Lupatunnus: HL2021:0005

Alueen sijainti: Sodankylän kunta, Ruoselkä, 7,0 ha

Päätökseen saa kaivoslain (621/2011) 162 §:n nojalla hakea muutosta valittamalla hallinto-oikeuteen. Päätös katsotaan tulleen tiedoksi saaduksi seitsemän (7) päivän kuluessa päätöksen antopäivästä sitä määräaikaan lukematta. Valitus on tehtävä kirjallisesti 30 päivän kuluessa päätöksen tiedoksisaannista. Valitusaika päättyy 2.5.2022.

Päätöksen liitteenä olevasta valitusosoituksesta ilmenee, miten muutosta haettaessa on meneteltävä. Kuulutus ja päätös ovat nähtävänä 24.3.2022 – 2.5.2022 Tukesin verkkosivuilla osoitteessa <https://tukes.fi/maatokset-ja-kuulutukset/kullanhuhdentaluvat>

Lisätietoja

kaivosasiat@tukes.fi tai puh. 029 5052 000

Kuulutettu 24.3.2022

Pidetään nähtävänä 2.5.2022 asti

Jusa Niskanen

PÄÄTÖS KULLANHUUHDONTALUVAN MYÖNTÄMISESTÄ

Kullanhuuhdentalupahakemus

Hakija: Jusa Niskanen
Vireilletulopvm: 9.2.2021
Etuoikeuspvm: 9.2.2021
Hakemuksen tarkoitus: Kullanhuuhdonta valtion omistamalla alueella.
Kaivoslain (621/2011) 22 §:n mukaan kullanhuuhdontaan valtion omistamalla alueella on oltava kaivosviranomaisen lupa.

PÄÄTÖS

Turvallisuus- ja kemikaalivirasto myöntää kaivoslain (621/2011) nojalla hakijalle kullanhuuhdentaluvan lupatunnuksella HL2021:0005 hakemuksen mukaisesti.

Perustelut: Hakija on osoittanut, että kaivoslaissa (621/2011) säädetty edellytykset täyttyvät eikä kaivosviranomaisen selvityksen (liite 3) perusteella luvan myöntämiselle ole kaivoslaissa säädettyä estettä.
Kaivoslaki (621/2011) 45 § ja 50 §.

Kullanhuuhdentaluvan haltijalla on tässä luvassa mainitulla kullanhuuhdonta-alueella yksinoikeus etsiä ja kartoittaa maaperässä esiintyvää kultaa, ottaa talteen ja hyödyntää maaperässä esiintyvää kultaa huuhtomalla sekä ottaa talteen ja hyödyntää huuhtonnan sivutuotteena irtomaasta löytyvät platinahiput sekä jalo- ja korukivet.

Kullanhuuhdonta-alueen tiedot

Pinta-ala: 7,0 ha
Alueen nimi: Sakiatieva 1
Sijainti: Sodankylä, Ruosselkä, Metsähallituksen hallinnoima valtionmaa. Alueen sijainti ja rajat ilmenevät tämän päätöksen liitetystä kartasta (liite 2).

Päätöksen täytäntöönpano

Kullanhuuhdentalupaan perustuvat toimenpiteet saa aloittaa, kun siihen oikeuttava lupapäätös on lainvoimainen ja luvassa määrätty vakuus on asetettu. Jos kullanhuuhdentalupaan perustuvat toimenpiteet edellyttävät muualla lainsäädännössä vaadittua lupaa, saa toimenpiteen kuitenkin aloittaa vasta, kun asianomainen lupapäätös on lainvoimainen tai toiminnan aloittamiseen on saatu oikeus asiassa toimivaltaiselta viranomaiselta.

Lupamääräykset

Päätöksen voimassaolo:

Kullanhuuhdontalupa on voimassa neljä (4) vuotta päätöksen lainvoimaiseksi tulosta.

Perustelut: Hakemuksen mukaisesti. Luvan voimassaoloaika on lain sallima enimmäisaika luvan voimassaololle, koska kullanhuuhdonnan ei katsota aiheuttavan yleiselle tai yksityiselle edulle sellaista vahinkoa tai haittaa, että luvan voimassaoloaikaa olisi lyhennettävä.

Menetelmät:

Tämä lupa oikeuttaa koneellisen kullankaivuun suorittamiseen lupa-alueella. Vuotuinen kaivumäärä on enintään 30 000 m³ ja toiminta tulee rajoittaa vuosittain 1.6.–20.9. väliselle ajalle. Luvan mukaiseen toimintaan tarvitaan lisäksi ympäristösuojelulain mukainen lupa.

Perustelut: Hakemuksen mukaisesti. Toiminnan rajoittamisella vähennetään vaikutuksia lupa-alueeseen, sen ympäristöön ja mahdolliseen muuhun toimintaan.

Kullanhuuhdonta-alueen kunnossapito

Kullanhuuhdonta on rajoitettava välttämättömiin toimenpiteisiin. Kullanhuuhdontaluvan nojalla tapahtuvasta toiminnasta ja muusta kullanhuuhdonta-alueen käytöstä ei saa aiheutua haittaa ihmisten terveydelle tai vaaraa yleiselle turvallisuudelle, olennaista haittaa muulle elinkeinotoiminnalle, merkittäviä muutoksia luonnonolosuhteissa, harvinaisten tai arvokkaiden luontoesiintymien olennaista vahingoittumista, merkittävää maisemallista haittaa tai muille lähistöllä olevien alueiden käyttötärpeille haittaa tai vahinkoa eikä vahinkoa alueella sijaitseville kulttuurihistoriallisesti arvokkaille rakennuksille ja niiden pihapiirille. Kullanhuuhdontaluvan haltijan on pidettävä kullanhuuhdonta-alue sellaisessa kunnossa, että se jatkuvasti täyttää turvallisuuden vaatimukset eikä haitallisia ympäristövaikutuksia aiheudu.

Perustelut: Kaivoslaki (621/2011) 24 §.

Poronhoidolle aiheutuvien haittojen vähentäminen

Kullanhuuhdontaluvan haltijan on estettävä porojen joutuminen jyrkkäreunaisiin kaivukuoppiin ja merkittävä tai luiskattava kaivannot siten, ettei niistä aiheudu vaaraa alueella liikkuville. Lupa-alueelle ei saa virittää puiden väliin naruja tai muuta vastaavaa, joka voi aiheuttaa vaaratilanteita alueella mahdollisesti liikkuville. Lisäksi myös kullanhuuhdonnan tarvikkeet on varastoitava lupa-alueelle siten, että niistä ei aiheudu poronhoidolle haittaa. Alueelle sijoitettavien rakennelmien sijainnista tulee keskustella paikallisen paliskunnan kanssa etukäteen. Alueelle kulkemisessa tulee huomioida alueen pohjoispuolella sijaitseva porojen kuljetusreitti ja toiminta on tarvittaessa hetkellisesti keskeytettävä paliskunnan pyynnöstä kuljetuksen ajaksi. Porojen kuljetuksen turvaamiseksi toiminta tulee myös päättää vuosittain syyskuun 20. päivään mennessä.

Perustelut: Alue kuuluu Lapin paliskunnan alueeseen. Lupamääräyksessä mainituilla toimenpiteillä vähennetään kullanhuuhdonnasta poronhoidolle aiheutuvia haittoja erityisellä poronhoitoalueella. Myös tämän luvan muissa lupamääräyksissä kielletään olennaisen haitan aiheuttaminen muille elinkeinoille sekä määrätään aiheutuneiden vahinkojen ja haittojen korvaamisesta. Alueella ei selvitysten (liite 3.) ja saatujen lausuntojen perusteella ole erityisiä porotalouden rakenteita. Lähimmillään noin 0,5 km päässä alueen eteläpuolella on paliskuntien välinen raja-aita (Lappi - Oraniemi).

Saamelais- ja koltta-asioihin liittyvät määräykset

Kullanhuuhdontaluvan haltijan on huolehdittava, ettei toiminnasta yksin tai yhdessä muiden vastaavien lupien tai alueiden muiden käyttömuotojen kanssa aiheudu sellaista haittaa, joka olennaisesti heikentäisi edellytyksiä harjoittaa saamelaiselinkeinoja taikka muutoin ylläpitää ja kehittää saamelaiskulttuuria. Mikäli olennaista haittaa aiheutuu, toiminta on keskeytettävä ja aiheutunut haitta korjattava välittömästi.

Perustelut: Alue sijaitsee saamelaisten kotiseutualueella. Annetuissa lausunnoissa esiin tulleet saamelaiselinkeinojen harjoittamiseen ja saamelaiskulttuurin ylläpitämiseen liittyvät yksilöidyt asiat on otettu huomioon tämän luvan lupamääräyksissä, erityisesti saamelaiskulttuurin kannalta tärkeänä pidettävään poronhoitoon kohdistuvat vaikutukset on huomioitu lupamääräyksessä poronhoidolle aiheutuvien haittojen vähentämiseksi.

Kullanhuuhdontaa koskeva selvitysvelvollisuus

Kullanhuuhdontaluvan haltijan tulee vuosittain toimittaa Turvallisuus- ja kemikaalivirastolle selvitys talteen otetun kullan ja käsitellyn irtomaan määrästä sekä rakentamisesta kullanhuuhdonta-alueella ja muusta alueen käytöstä.

Selvityksen tulee sisältää:

- 1) talteen otetun kullan määrä grammoina
- 2) käsitellyn irtomaan määrä irtokuutiometreinä
- 3) käytetyt tutkimus- ja työmenetelmät
- 4) kullanhuuhdonta-alueella työskentelevien henkilöiden määrä henkilötyöpäivinä
- 5) työskentelyaika kullanhuuhdonta-alueella
- 6) tehdyt maisemointi- ja jätehuoltotoimenpiteet

Selvitys on jätettävä kaivukautta seuraavan vuoden maaliskuun loppuun mennessä.

Perustelut: Kaivoslaki (621/2011) 28 §, asetus kaivostoiminnasta (391/2012) 9 §.

Kaivannaisjätteen jätehuoltosuunnitelma ja sen noudattaminen

Kullanhuhdontaluvan haltijan on noudatettava viranomaiselle toimittamaansa kaivannaisjätteen jätehuoltosuunnitelmaa.

Perustelut: Kaivoslaki (621/2011) 25 §. Kullanhuuhtoja on velvollinen huolehtimaan maa- ja kivennäisjätteen synnyn ehkäisemisestä, sen haitallisuuden vähentämisestä sekä jätteen hyödyntämisestä tai käsittelemisestä.

Vakuus

Kullanhuhdontaluvan haltijan on asetettava 8500 € suuruinen pankkitalletusvakuus Turvallisuus- ja kemikaalivirastolle kaivoslakiin perustuvasta toiminnasta aiheutuneen vahingon ja haitan korvaamista sekä kaivoslain mukaisten jälkitoimenpiteiden suorittamista varten.

Vakuus tulee asettaa ja siihen liittyvät dokumentit toimittaa kaivosviranomaiselle ennen toiminnan aloittamista.

Perustelut: Kaivoslaki (621/2011) 107 § ja 110 §

Vakuus määräytyy kaivumenetelmän, määrän ja alueen ominaisuuksien perusteella. Alueella harjoitetaan konekaivua vuosittaisen käsiteltävän maamäärän ollessa enintään 30 000 m³. Alueelle sijoitettavat rakennelmat on huomioitu vakuutta määritettäessä. Alue on kohtalaisen helposti saavutettavissa.

Ilmoitus kullanhuhdonta-alueen maastotöistä

Kullanhuhdontaluvan haltijan on ilmoitettava etukäteen kirjallisesti alueen hallinnasta vastaavalle Metsähallitukselle sekä alueen paliskunnalle ja saamelaiskäräjille kaikista maastotöistä, jotka voivat aiheuttaa vahinkoa tai haittaa. Maastotöitä koskevassa ilmoituksesta on käytävä ilmi:

- 1) töistä vastaavan henkilön nimi sekä yhteystiedot;
- 2) arvioitu maastotöiden aloitusajankohta ja kesto;
- 3) tarkempi selvitys, mitä maastotöitä tehdään sekä mitä työmenetelmiä ja koneita käytetään;
- 4) arvio toimenpiteiden määrästä;
- 5) alueella työskentelevien henkilöiden lukumäärä;
- 6) arvio maastotöiden vaikutuksista ympäristöön;
- 7) tarvittaessa selvitys muista seikoista, joilla voi olla merkitystä.

Maastotöitä koskevaan ilmoitukseen on liitettävä kartta, johon on merkitty alue, jolla maastotöitä tullaan tekemään. Ilmoitus on tehtävä viimeistään kuukautta ennen maastotöihin ryhtymistä.

Perustelut: Kaivoslaki (621/2011) 27 §, asetus kaivostoiminnasta (391/2012) 7 §.

Jälkitoimenpiteet

Kun kullanhuuhdontalupa on rauennut tai peruutettu, on kullanhuuhdontaluvan haltijan saatettava kullanhuuhdonta-alue välittömästi yleisen turvallisuuden vaatimaan kuntoon, poistettava rakennukset ja rakennelmat sekä laitteet, huolehdittava alueen kunnostamisesta ja siistimisestä sekä saatettava alue mahdollisimman luonnonmukaiseen ja maisemallisesti tyydyttävään tilaan. Kullanhuuhdontaluvan haltijan on tehtävä viipymättä kirjallinen ilmoitus Turvallisuus- ja kemikaalivirastolle ja Metsähallitukselle, kun edellä mainitut toimenpiteet on saatettu loppuun. Ilmoitus on kuitenkin tehtävä viimeistään vuoden kuluttua luvan raukeamisesta tai peruuttamisesta. Ilmoituksen tulee sisältää tieto jälkitoimenpiteiden päättymispäivästä sekä kuvaus toteutetuista jälkitoimenpiteistä.

Perustelut: Kaivoslaki (621/2011) 29 §.

Korvaus alueen hallinnasta vastaavalle viranomaiselle

Kullanhuuhdontaluvan haltijan on suoritettava Metsähallitukselle vuotuista korvausta 50 euroa hehtaarilta. Kullanhuuhdontakorvaus on ensimmäiseltä vuodelta maksettava viimeistään 30 päivänä siitä, kun kullanhuuhdontalupa on tullut lainvoimaiseksi tai kaivosviranomaisen on antanut määräyksen päätöksen täytäntöönpanosta muutoksenhausta huolimatta. Seuraavina vuosina korvaus on maksettava viimeistään 15 päivänä maaliskuuta.

Perustelut: Kaivoslaki (621/2011) 102 §.

Vahinkojen ja haittojen korvaaminen kullanhuuhdonta-alueella

Kullanhuuhdontaluvan haltijan on korvattava kullanhuuhdonta-alueella tapahtuvasta kaivoslakiin perustuvasta toiminnasta aiheutuneet vahingot ja haitat, jollei jonkin toimenpiteen osalta korvauksesta toisin säädetä.

Perustelut: Kaivoslaki (621/2011) 103 §.

Luvan muuttaminen

Mikäli kullanhuuhdonta koskevien toimenpiteiden määrässä, laadussa tai aikataulussa tapahtuu sellainen muutos, että lupamääräyksiä on tarpeen tarkistaa, on luvanhaltijan haettava kullanhuuhdontaluvan muuttamista kaivosviranomaiselta.

Perustelut: Kaivoslaki (621/2011) 69 §.

Luvan jatkaminen

Mikäli luvan voimassaoloa halutaan jatkaa, tulee hakemus luvan voimassaolon jatkamiseksi toimittaa kaivosviranomaiselle viimeistään kaksi kuukautta ennen luvan voimassaolon päättymistä. Hakemukseen tulee liittää lupaharkinnan kannalta tarpeelliset ja luotettavat selvitykset alueella harjoitetun toiminnasta ja siitä, että alueella on edelleen edellytyksiä löytää kultaa.

Perustelut: Kaivoslaki (621/2011) 66 §, asetus kaivostoiminnasta (391/2012) 27 §.

Rakentaminen

Lupa-alueelle saa sijoittaa asuntovaunun ja liikuteltavan saunan sekä varasto-, huolto- ja sosiaalityötiloiksi neljä merikonttia.

Perustelut: Kaivoslaki (621/2011) 26 §

Hakemuksen mukaisesti. Ennen toimenpiteeseen ryhtymistä hakijan on selvitettävä Sodankylän kunnan rakennusvalvonnasta mahdollisten maankäyttö- ja rakennuslain mukaisten lupien tarve.

Maastoliikenne

Kullanhuuhdonta-alueella ja sen ulkopuolella tapahtuva maastoliikenne edellyttää maastoliikennelain mukaisen luvan maanomistajalta.

Perustelut: Maastoliikennelaki (1710/1995) 2 luku 4§.

Lupahakemuksen käsittely

Lupahakemuksesta tiedottaminen

Turvallisuus- ja kemikaalivirasto on tiedottanut hakemuksesta kuuluttamalla sitä 21.10.2021-29.11.2021. Lausunnot ja mielipiteet on tullut toimittaa viimeistään 29.11.2021.

Lausuntopyynnöt ja lausunnot hakemuksesta

Hakemuksesta on lähetetty lausuntopyynnöt ja saatu lausunnot seuraavasti:

- 1) Turvallisuus- ja kemikaaliviraston lausuntopyyntö Lapin paliskunnalle 21.10.2021
Lapin paliskunnan lausunto 29.11.2021

Lapin paliskunta yhtyy saamelaiskäräjien lausuntoon kyseisissä lupahakemuksissa.

- 2) Turvallisuus- ja kemikaaliviraston lausuntopyyntö Metsähallitukselle 21.10.2021
Metsähallituksen lausunto 3.11.2021

Tukes pyytää kaivoslain (621/2011) 37 §:n nojalla Metsähallitukselta lausuntoa kullanhuuhdonnan lupahakemuksesta HL2021:0005 Sakiatieva 1. Kyseessä on uusi hakemus ja hakijoilla on välittömästi alueen viereen kaksi muuta hakemusta HL2021:0006 ja HL2021:0007 muodostaen yhtenäisen 21 ha alueen.

Kullanhuuhdonta-alue HL2021:0005 sijaitsee kokonaisuudessaan Metsähallituksen liiketoiminnan hallinnassa olevalla alueella tilalla 758-893-11-1 Sodankylän valtionmaa II. Hakemusalueen pinta-ala on seitsemän hehtaaria. Kullankaivualue sijaitsee Sodankylässä Ruosselän Sakiatievassa. Alueella on tarkoitus harjoittaa konekaivua, vuotuinen kaivumäärä on enimmillään 30 000 m³/v kaikilla kolmella alueella yhteensä.

Kullanhuuhdontalupa-alueesta on hakkaamatonta kivennäismaan tuoreen kankaan vanhaa kuusikkoista hakkaamatonta sekametsää 4,6 ha, tuoreen kankaan taimikkoa 1,2 ha, joka on piennaraurattu v. 1980 ja kylvetty männyllä v. 1982, kuivahkon kankaan taimikkoa 0,3 ha,

joka on äestetty v. 1981 istutettu männylle v. 1986 ja muu osa kitumaan puustoista korpea 0,9 ha. Hakemusalueesta on siis puuntuotannon piirissä 6,1 ha.

Alue sijaitsee poronhoitolain tarkoittamalla (848/1990) erityisellä poronhoitoalueella Lapin paliskunnassa ja saamelaiskäräjistä annetun lain (974/1995) 4 §:ssä tarkoitetulla saamelaisten kotiseutualueella.

Hakemusalue on Metsähallituksen omalla päätöksellä perustaman Pohjois-Suomen vanhojen metsien suojelun täydentämiseen liittyvän suojelumetsän Ruoselkä- Viuvalokuusikko-Ruoskuusikko (D-kategorian dialogialue, 3 086 ha) rajasta noin 130 metrin etäisyydellä.

Alue on oikeusvaikutteisessa Lokka-Koitelainen-Kevitsa osayleiskaavassa metsä- sekä porontalousvaltainen alue (M). Kaava ei rajoita haetun kaltaista toimintaa, mutta alueen muu käyttö tulee toteuttaa siten, että pääasiallista käyttötarkoitusta, erityisesti porotaloutta ei kohtuuttomasti vaikeuteta. Kaava ei rajoita haetun kaltaista toimintaa.

Metsähallituksella ei ole tällä hetkellä tiedossa ko. alueella nykyistä maankäyttöä muuttavia suunnitelmia. Erityistä virkistyskäyttöä ei ole lupahakemusalueella. Alueella harrastetaan merkityksellisimmin metsäkanalintujen ja hirven metsästystä.

Geologian tutkimuskeskus GTK on suorittanut tutkimuksia alueella 1970-luvulta 2000-luvulle (<https://gtkdata.gtk.fi>). Tutkimuskaivannot ovat edelleen auki.

Kullanhuudonta-alueilla luvanhaltija on velvollinen korvaamaan Metsähallitukselle aiheuttamansa puusto- yms. vauriot sekä puuston ennen aikaisesta hakkuusta aiheutuneen menetyksen. Polttopuiden ottoon ei saa lupaa ko. lupa-alueen sisälle, maapuita ei saa polttaa, vaan ne jätetään lahoppuujatkumoksi. Huudonta-alueen ulkopuolelle sijoittuvaan kaivuajaiseenkin majoittumiseen ja asuntovaunun talviaikaiseen säilytykseen tulee hakea lupa Metsähallitukselta. Hakija on ilmoittanut hakemuksessaan olevan rakentamistarvetta varastointiin, sosiaaliloihin ja asumiseen liittyen. Metsähallituksella ei ole huomautettavaa rakentamistarpeisiin.

Tällä hetkellä Metsähallituksella ei ole tiedossa, että itse hakemusalueella olisi arvokkaita luontokohteita, uhanalaisten kasvien ja eläinten esiintymiä, petolintujen pesintää tai tunnettuja kulttuuriperintökohteita. Alueelta tai sen välittömästä läheisyydestä ei ole kartoitettu muinaismuistolain (17.6.1963/295) suojaamia muinaisjäännöksiä tai muita kulttuuriperintökohteita. Jos maata kaivettaessa tai muuta työtä suoritettaessa tavataan kiinteä muinaisjäänös, on työ muinaisjäänöksen kohdalta heti keskeytettävä ja ilmoitettava kohde Museovirastolle tarpeellisia toimenpiteitä varten. Myös muut alueella mahdollisesti olevat kulttuuriperintökohteet, kuten vanhat kullankaivun historiaan liittyvät jäännökset, tulee ottaa huomioon maankäytössä. Metsähallitus toteaa kuitenkin, että tällä

hetkellä Metsähallituksen tiedossa ei ole em. kohteita hankkeen alueella, mutta Metsähallitus ei tule tekemään alueella maastokartoituksia ko. hankkeen johdosta. Metsähallitus ei täten sitoudu tällä lausunnollaan vastuuseen alueen mahdollisista kartoittamattomista ja vielä löytymättömistä kohteista. Luonnonsuojelu- ja vesilain viranomaisvalvonnasta alueella vastaa Lapin ELY-keskus. Lisätietoa alueen mahdollisista vesiluontotyypeistä, suojelualueista, rauhoitetuista ja suojelluista kohteista ja lajeista sekä haetun toiminnan vaikutuksista niihin voi antaa Lapin ELY-keskus.

Metsähallitus muistuttaa, että kullanhuuhdonta on huomattava vesistöihin suoraan vaikuttava maankäyttömuoto. Kullankaivuun haitalliset vaikutukset konkretisoituvat, mikäli kullanhuuhdonnan vuoksi alapuoliseen vesistöön pääsee hienojakoista maa-ainesta ja ravinteita. Vesiluonnon osalta kaivutoiminta tulee järjestää siten, ettei alapuoliseen vesistöön pääse kalastolle ja muulle vesiluonnolle haitallisessa määrin liettymistä aiheuttavaa mineraaliainesta eikä ravinteita. Maa-aineksien pääsy alapuoliseen vesistöön voidaan estää riittävällä veden kierrätyksellä ja saostuslaitailla vaikkakin alueella ei ole selviä vesistöyhteyksiä. Hakemuksesta ei ilmenee, miten vedenotto on tarkoitus järjestää.

Metsähallitus pyytää muistuttamaan kaivajaa seuraavista asioista mahdollisen luvan myöntämisen yhteydessä:

- Kaivukauden päättyessä jyrkät kaivantojen reunat on luiskattava. Reunat on myös merkittävä maastoon riittävän näkyvästi porotaloutta haittaamattomalla tavalla, ns. pyykkinarut ja lippusiimat on kielletty
- Tarvittaessa porotalouden työt on huomioitava toiminnassa
- Puuston poisto on tehtävä kaivun etenemisen mukaan kaivukausittain etukäteen Metsähallituksen kanssa sopien. Puuston poisto on rajattava vain välttämättömään ja korvattava
- Kullanhuuhdonta-alueilla luvanhaltija on velvollinen korvaamaan Metsähallitukselle aiheuttamansa puusto- yms. vauriot sekä puuston ennen aikaisesta hakkuusta aiheutuneen menetyksen eli odotusarvokorvauksen
- Kullanhuuhdontaluvan haltijan on tehtävä metsälain mukainen metsänkäyttöilmoitus maankäyttömuodon muutoksesta Suomen metsäkeskukselle
- Metsähallitus on tienpitäjä alueelle johtavan tiestön kulkiessa Metsähallituksen hallinnassa olevalla valtionmaalla. Kullanhuuhdontalupa ei anna suoraan oikeutta tiestön käyttöön. Metsähallitus ei yleensä rajoita teillään kevyttä liikennettä, mutta raskaisiin kuljetuksiin on oltava Metsähallituksen lupa. Alueella oleva Metsähallituksen metsäautotiestö on heikkokuntoista. Metsähallitus ei vastaa tiestön huonosta kunnosta ihmisille ja kalustolle mahdollisesti aiheutuneista vahingoista. Raskaiden kuljetusten ja muun liikennöinnin mahdollisesti aiheuttamat vauriot tiestölle tulee aiheuttajan korvata
- Omien teiden rakentaminen on kielletty. Alueelle johtaa kesälläkin liikennöitävissä oleva talvitie, jonka mahdollisesta kunnostuksesta tulee sopia erikseen

- Kullanhuuhdontalupa ei oikeuta liikkumiseen maastossa koneellisilla kulkuneuvoilla ja liikennöintiin tulee olla maastoliikennelupa

Porotalouden rakenteita ei ole välittömässä läheisyydessä. Lapin ja Oraniemen paliskuntien esteaita on noin 500 metrin päässä. Porotalouden TOKAT-paikkatietojärjestelmän mukaan alue on porojen ympärivuotista laidunaluetta sekä jäkälälaidunluetta.

Tukes pyytää lausuntopyynnössään kaivoslain 38 §:n nojalla myös Metsähallituksen perusteltua näkemystä alueen hallinnasta vastaavana viranomaisena hakemuksen mukaisen toiminnan vaikutuksesta saamelaisien oikeudelle alkuperäiskansana ylläpitää ja kehittää kieltään ja kulttuuriaan, huomioiden alueen läheisyydessä olevat muut vastaavat luvat ja muut käyttömuodot.

Metsähallitus toteaa, ettei sillä ole tarvittavaa tietoa ja osaamista saamelaiskulttuurille aiheutuvien vaikutusten arviointiin, joten Metsähallitus ei ota kantaa toiminnan vaikutuksesta saamelaiskulttuuriin.

3) Turvallisuus- ja kemikaaliviraston lausuntopyyntö Sodankylän kunnalle 21.10.2021

Sodankylän kunta ei ole antanut lausuntoaan hakemuksesta.

4) Turvallisuus- ja kemikaaliviraston lausuntopyyntö Lapin elinkeino-, liikenne- ja ympäristökeskukselle 21.10.2021

Lapin elinkeino-, liikenne- ja ympäristökeskuksen lausunto 15.11.2021

Lausunto kullanhuuhdontalupahakemuksista, Niskanen Jusa, koneellinen kullankaivuu, Sodankylä, Sakiatieva 1 HL2021:0005, Sakiatieva 2 HL2021:0006 ja Sakiatieva 3 HL2021:0007

Turvallisuus- ja kemikaalivirasto (Tukes) on pyytänyt kaivoslain (621/2011) 37 §:n nojalla Lapin ELY-keskuksen lausuntoa yllä mainituista Jusa Niskasén kullanhuhdontalupahakemuksista. Alueet sijaitsevat Sodankylän kunnassa. Alueiden yhteispinta-ala on n. 21 hehtaaria. Alueilla ei ole ympäristölupaa. Hakija varautuu 30 000 m³/vuosi/alue konekaivuuseen.

Lapin ELY-keskuksen lausunto

Alueet sijaitsevat Kemijoen vesistöissä Sompiohaaran valuma-alueella numero 65.934.

Haettavana olevilta kullanhuuhdonta-alueilta ei ole tiedossa ympäristöhallinnon käytössä olevan lajiGis-tietojärjestelmän tai laji.fi viranomaisportaalin mukaan uhanalaisten lajien esiintymiä. ELY-keskus toteaa kuitenkin, ettei alueelta ole tehty ympäristöhallinnon toimesta uhanalaisinventointeja. Näin ollen hakemusalueella saattaa olla uhanalaisten ja direktiivilajien esiintymiä, jotka eivät ole ympäristöhallinnon tiedossa. Mikäli alueelta havaitaan edellä mainittuja lajeja, on huuhdonta- ja ympäristötoiminta järjestettävä siten, ettei siitä

aiheudu luonnonsuojelulaissa kiellettyä seurausta, kuten lajin heikentämistä tai häviämistä eikä lajin elinympäristön heikentämistä tai tuhoutumista. Tarvittaessa laji- ja luontotyyppiesiintymät on rajattava huuhdonta-alueen ulkopuolelle, ellei esiintymien säilymistä voida turvata muilla toimenpiteillä.

Koneellinen kullanhuudonta vaatii ympäristönsuojelulain mukaisen luvan ja Lapin ELY -keskus ottaa luvan hakemusvaiheessa kantaa luvan myöntämisen edellytyksiin.

Koneellista kullankaivuuta ei saa aloittaa ennen kuin ympäristönsuojelulain mukainen lupa on myönnetty ja Turvallisuus- ja kemikaalivirasto on myöntänyt kullanhuudontaluvan, ja päätökset ovat lainvoimaisia tai lupa toiminnan aloittamiseen myönnetään muutoksenhausta huolimatta.

5) Turvallisuus- ja kemikaaliviraston lausuntopyyntö Saamelaiskäräjille 21.10.2021
Saamelaiskäräjien lausunto 26.11.2022

Turvallisuus- ja kemikaalivirasto on pyytänyt lausuntoa kullanhuudontalupahakemuksista HL2021:0005 Sakiatieva, HL2021:0006 Sakiatieva 2 ja HL2021:0007 Sakiatieva 3. Hakijoina ovat Jusa Niskanen ja Antti Peronius, jotka kertovat olevansa alan ammattilaisia.

Kullanhuudontalupahakemuksien kohteena olevat alueet sijaitsevat Ruosselässä, saamelaiskäräjälain (974/1995) 4 §:n mukaisella saamelaisten kotiseutualueella, Sodankylän kunnassa Lapin paliskunnan Alapalkisen tokkakunnan alueella sekä poronhoitolain (848/1990) 2.2 §:n mukaisella erityisesti poronhoitoa varten tarkoitettulla alueella, jossa valtion maata ei saa käyttää sillä tavoin, että siitä aiheutuu huomattavaa haittaa poronhoidolle. Ruosselän alueella sijaitsee porojen alkukesän laidunalueita sekä syyslaitumet rykimäalueineen. Syys-lokakuussa porot kootaan Ruosselän alueelta Liikavaaraan, josta porot viedään Pirra-likan selkään ja sieltä suoraan vakiintuneita kuljetusreittejä pitkin Sakiaselän erotusaitaan.

Saamelaiskäräjät näkee, että nyt haettu toimintaa voi aiheuttaa merkittävää haittaa saamelaisten perinteisten elinkeinoille eikä ei puolla koneellisia kullanhuudontalupahakemuksia HL2021:0005, HL2021:0006 ja HL2021:0007. Asiasta tulee järjestää saamelaiskäräjälain 9 §:n mukaiset neuvottelut ennen lupapäätöksien antamista.

Saamelaisten oikeudellisesta asemasta Perustuslain (731/1999) 17.3 § ja kansalaisoikeuksia ja poliittisia oikeuksia koskevan kansainvälisen yleissopimuksen (8/1976, myöh. KP-sopimus) kirjaukset pitävät sisällään saamelaiskulttuurin heikentämiskiellon. Perustuslain 17.3 §:n mukaan saamelaisilla on oikeus ylläpitää ja kehittää omaa kieltään ja kulttuuriaan. Perustuslaissa turvattu saamelaiskulttuurin suoja ymmärretään laajasti siten, että siihen kuuluvat myös saamelaisten perinteiset elinkeinot.¹

KP-sopimuksen 27 artiklan mukaan saamelaisilta ei saa kieltää oikeutta yhdessä muiden ryhmänsä jäsenten kanssa nauttia omasta kulttuuristaan. Ihmisoikeuskomitean käytännön mukaan toimenpiteet, jotka aiheuttavat huomattavaa haittaa alkuperäiskansojen kulttuurille ja perinteisten elinkeinojen elinvoimaisena säilymiselle, loukkaavat artiklan 27 mukaista kulttuurin suojaa.

Huomattavan haitan kynnystä tulee punnita tapauskohtaisesti ottaen huomioon kokonaisvaltaisesti muut aiemmat, nykyiset sekä suunnitellut alueella tapahtuvat toimenpiteet, joiden kumulatiiviset vaikutukset viranomaisen tulee arvioida. Suunniteltu toimenpide ei yksinään välttämättä ylitä huomattavan tavan haitan kynnystä, mutta kun sen vaikutukset lisätään jo alueella aiemmin ja nykyisin suoritettuihin ja muihin suunniteltuihin toimenpiteisiin, voi heikentämiskiellon kynnyksellä ylittyä vaikutuksiltaan suppeallakin toimenpiteellä. Arviointia suoritettaessa on pidettävä mielessä perustuslain 17.3 §:n kulttuurin kehittämisvelvoite. Kun perustuslain 17.3 §:ää tulkitaan KP-sopimuksen valossa, heikentämiskiellon huomattavan haitan kynnystä ei voida asettaa kovin korkealle.

Saamelaiskäräjät huomauttaa, että saamelaiskulttuurin heikentämiskiellossa ei ole kyse pelkästään kiellosta pidättäytyä huomattavan haitan tuottamisesta, vaan sekä KP-sopimus että perustuslain 17.3 § edellyttävät viranomaisilta aktiivisia toimia turvata ja edistää saamelaisten perinteisten elinkeinojen ylläpitämistä ja kehittämistä.

Poronhoidolle aiheutuvat haitat

Nyt haettavana olevat kullanhuuhtontalupa-alueet sijaitsevat Lapin paliskunnan alueella.

Turvallisuus- ja kemikaalivirasto tulee lupaharkinnassaan ottaa huomioon koneellisen kullankaivun, jonka käsiteltävä kaivumäärä on 10 000 m³ vuodessa / alue (yhteensä 30 000m³/per vuosi), mukaisesta toiminnasta aiheutuvia kumulatiivisia vaikutuksia sekä alueen muun maankäytön ja muiden lähialueen lupahankkeiden kanssa saamelaisten oikeudelle alkuperäiskansana ylläpitää ja kehittää omaa kieltään ja kulttuuriaan mukaan lukien perinteiset elinkeinot. Saamelaiskäräjien näkemyksen mukaan tällaista toiminnallista kokonaisuutta ei voida eikä pidä lupaviranomaisen harkinnassa käsitellä lupahakemus kerrallaan, vaan erityisesti Lapin paliskunnan Alapalkisen tokkakunnalle toiminnasta aiheutuvaa haittaa on arvioitava siten, että hakemuksen mukainen toiminta otetaan huomioon kokonaisuutena mukaan lukien kaikki muukin alueen toiminta mm. koneelliset kullankaivuvaltauksat.

Saamelainen poronhoito perustuu laidunkiertojärjestelmään, joka on riippumaton porojen biologisesta vaellusvietistä. Laidunkiertojärjestelmä perustuu talvi- ja kesälaidunalueisiin ja mahdollisuuksien mukaan myös syksyisiin rykimä- ja keväisiin vasotusalueisiin. Poronhoito perustuu poron ja ihmisen yhteiseen vuotuisaikakiertoon ja järjestelmä on hioutunut sellaiseksi, että se mahdollistaa poron mahdollisimman luonnonmukaisen käyttäytymisen.

Saamelaisporonhoito on selkeästi kulttuurinen elinkeino, jossa erityisen tärkeää on kulttuurin ja elämäntavan siirtäminen sukupolvelta toiselle.

Alueella paimentaa porojaan Alapalkisen tokkakunta. Alue kuuluu poronhoitolain (848/1990) 2.2 §:ssä tarkoitettuun erityisesti poronhoitoa varten tarkoitettuun alueeseen. Erityisesti poronhoitoa varten tarkoitettulla alueella olevaa valtion maata ei saa käyttää sillä tavoin, että siitä aiheutuu huomattavaa haittaa poronhoidolle.

Saamelaiskäräjät esittää, että paikalliseen paliskuntaan ollaan jo suunnitellun hankkeen alkuvaiheessa yhteydessä, jotta vältetään mahdollisilta konflikteilta. Muun muassa neljän merikontin sijoittamisesta maastoon on keskusteltava Lapin paliskunnan kanssa, ettei niitä sijoiteta poronhoidollisesti herkille alueille. Muutenkin Saamelaiskäräjät hämmästelee merikonttien lukumäärää. Saamelaiskäräjät esittääkin, että jos lupa myönnetään, myös merikonttien määrä puolitetaan.

Saamelaiskulttuuri on luontosidonnainen kulttuuri. Ympäristövaikutusten selvittäminen on oleellista, jotta voidaan arvioida luvan mukaisesta toiminnasta aiheutuvat haitat saamelaiskulttuurille ja poronhoidolle. Tämän hakemuksen yhteydessä Tukesin toimesta ei ole laadittu ympäristövaikutusten arviota, eikä sitä ole toimitettu saamelaiskäräjien tietoon.

Kaivoslain 38 § 4 momentin mukaan lupaviranomaisen tulee erityisellä poronhoitoalueella selvittää yhteistyössä alueella toimivien paliskuntien kanssa luvan mukaisesta toiminnasta aiheutuvat haitat poronhoidolle. Myös tästä syystä kaivosviranomaisen tulisi erityisellä tavalla ohjata lupamenettelyään siihen suuntaan, että paliskunnan poronhoitajien asema ja oikeudet tulisivat lupamenettelyssä paremmin huomioituiksi. Lupaviranomaisen olisi selvitettävä vaikutukset yhteistyössä Saamelaiskäräjien, alueen paliskuntien, alueen hallinnasta vastaavan viranomaisen taikka laitoksen tai liikelaitoksen ja hakijan kanssa.

Selvitystyössä ja lupaharkinnassa olisi 38 §:n mukaisesti otettava huomioon hakemuksessa tarkoitettun alueen läheisyydessä olevat vastaavat voimassa olevat malminetsintäluvut, kaivosluvut tai kullanhuuhdontaluvat sekä se, mitä saamelaisten oikeuden kannalta alkuperäiskansana tärkeitä alueita hakemus koskee. Lisäksi selvitystyössä ja lupaharkinnassa olisi otettava huomioon muut saamelaisten oikeutta alkuperäiskansana häiritsevät alueiden käyttömuodot (esimerkiksi metsätalous) hakemuksessa tarkoitettulla alueella ja sen läheisyydessä. Saamelaiskulttuurin kannalta tärkeänä pidettävään poronhoitoon kohdistuviin vaikutuksiin olisi arvioinnissa erityisesti tarpeen kiinnittää huomiota.

Lopuksi

Saamelaiskäräjät ei puolla koneellisia kullanhuuhdontalupahakemuksia HL2021:0005, HL2021:0006 ja HL2021:0007.

Mikäli luvat jostain kumman syystä myönnetään Saamelaiskäräjien perustellusta vastuksesta huolimatta, lupaehtojen on oltava tiukkoja muun muassa rakennelmien sijoittamisen suhteen. Saamelaiskäräjien näkemyksen mukaan tiukatkin lupaehdot johtaisivat saamelaisporonhoidon harjoittamisedellytysten heikkenemiseen. Saamelaiskäräjät esittää, että kullanhuuhtontatyöt on alueella lopetettava syyskuun puoleen väliin mennessä. Kaikenlainen talvella tapahtuva ylimääräinen maastoliikenne eli niin sanottu huoltoajoa ei tule sallia. Maastoon jäävät jäljet johdattavat poroja pois tokista aiheuttaen poronhoitajille ylimääräistä työtä. Raskaat maastojoneuvot, joita kullankaivajilla on tapana käyttää, jättävät maastoon pysyvät ja pitkäaikaiset jäljet ja vievät jäkäläkankaiden pintamaata. Jäkälän suksestio kestää n. 120 vuotta. Maastoliikennelupia kyseiselle alueelle sekä uusien teiden tekoon ei tule myöntää.

Saamelaiskäräjät huomauttaa myös hakemuksien aikataulun kuvauksesta: Kullanhuuhtontalupahakemukset on haettu neljäksi vuodeksi eteenpäin, mutta silti hakemuksissa puhutaan 3.1. kohdassa 14 vuodesta: ”Tutkimustyö, valmistelut ja toiminnan aloittaminen 1 vuosi, varsinainen kaivutyö vuodet 1-13 vuodet, alueen maisemointi ja lopputyöt 14 vuosi”. Saamelaiskäräjät näkee, että hakemuksen tulee olla sisäisesti looginen ja kuvata hanke sille ajanjaksolle sovitettuna, jolle lupaa haetaan.

Saamelaiskäräjistä annetun lain 9 §:n 1 momentin 3 kohdan mukaan viranomaiset neuvottelevat saamelaiskäräjien kanssa kaikista laajakantoisista ja merkittävistä toimenpiteistä, jotka voivat välittömästi ja erityisellä tavalla vaikuttaa saamelaisten asemaan alkuperäiskansana ja jotka koskevat saamelaisten kotiseutualueella kaivosmineraaleja sisältävän esiintymän etsintää ja hyödyntämistä sekä valtion maa- ja vesialueilla tapahtuvaa kullanhuuhtontaa. Neuvotteluelvoitteen täyttämiseksi asianomaisen viranomaisen on varattava saamelaiskäräjille tilaisuus tulla kuulluksi ja neuvotella asiasta. Asiasta on järjestettävä saamelaiskäräjälain 9 §:n mukaiset neuvottelut ennen päätöksen antamista.

Saamelaiskäräjien tiedon mukaan Lapin paliskunta vastustaa ko. kullanhuuhtontalupahakemuksia Sakiatieva 1–3.

Lopuksi Saamelaiskäräjät pyytää huomioimaan, että suunnitellessaan valtion maita koskevia, poronhoidon harjoittamiseen olennaisesti vaikuttavia toimenpiteitä valtion viranomaisen on neuvoteltava asianomaisen paliskunnan edustajan kanssa (PHL 53 §).

¹ HE 309/1993 vp, s. 65 ja HE 248/1994 vp, s. 5.

Liite: Opas saamelaisia koskevien oikeusnormien tulkintaan ja soveltamiseen ympäristöön ja maankäyttöön liittyvässä päätöksenteossa. Leena Heinämäki 2021:
<https://www.samediggi.fi/2021/03/29/>

6) Turvallisuus- ja kemikaaliviraston lausuntopyyntö Saamelaismuseo Siidalle 21.10.2021
Saamelaismuseo Siidan lausunto 29.11.2021

Turvallisuus- ja kemikaalivirasto (Tukes) on pyytänyt Saamelaismuseo Siidalta lausuntoa Jusa Niskasen ja Antti Peroniuksen kullanhuuhtontalupahakemuksista HL2021:0005, 0006 ja 0007 Sakiatieva I-III. Saamelaismuseo Siida on saamelaisalueella toimivaltainen viranomaisen arkeologisen kulttuuriperinnön sekä maiseman ja rakennusperinnön suojelun ja hoidon suhteen.

Kullanhuuhtonnan lupahakemusalueet HL2021:0005, 0006 ja 0007 sijaitsevat Sodankylän kunnassa, Ruosselän itäosassa. Kunkin lupahakemusalueen pinta-ala on 7 ha. Kullanhuuhtontalupaa haetaan koneellisen kullankaivuuseen neljäksi vuodeksi. Vuotuinen kaivumäärä kullakin alueella on enintään 10 000 m³, lisäksi käsitellään sivu- ja pintamaita enintään 20 000 m³. Hakemuksiin on liitetty kaivannaisjätteen jätehuoltosuunnitelmat ja kaikille alueille on voimassa ympäristöluvat.

Pohjois-Lapin maakuntakaavassa (2008) lupahakemusalue sijaitsee metsätalous- ja poronhoitovaltaisella alueella M-1 (4561). Sodankylän kunnan osayleiskaavassa Lokka-Koitelainen-Kevitsa (2008) alue on Metsä- ja porotalousvaltaista aluetta. Lupahakemusalue sijaitsee saamelaisten kotiseutualueella ja poronhoitolain 2.2 § mukaan erityisesti poronhoitoa varten tarkoitettulla alueella, jolla maata ei saa käyttää niin, että siitä aiheutuu huomattavaa haittaa porotaloudelle. Lupahakemusalue on Lapin paliskunnan poronhoitoalueella.

Kulttuuriperintö

Alueelta ei toistaiseksi tunneta muinaismuistolain (295/1963) suojelemia kiinteitä muinaisjäänöksiä. Mikäli alueelta kaivettaessa havaitaan merkkejä esihistoriallisen ihmisen toiminnasta, kuten liesiä tai muinaisesineitä, työt löytöpaikalla on keskeytettävä ja löydöistä on ilmoitettava museoviranomaisille, tässä tapauksessa Saamelaismuseo Siidan arkeologille.

Hakijan selitys

Hakijan selitys hakemuksesta annettuihin lausuntoihin liittyen:

Hakija jättää tämän tekemänsä arvion vastineenaan Saamelaiskäräjien esittämään lausuntoon (26.11.2021).

Hakija tunnistaa sen, että hän on velvollinen selvittämään hankkeen mahdollisia vaikutuksia liittyen saamelaisten oikeuteen harjoittaa kieltään ja kulttuuriaan.

Näitä asioita selvitetään kullanhuuhtontalupaprosesseissa siltä osin kuin kaivoslaki 38§ mukaisesti niitä velvoittaa selvittämään yhteistyössä mm. saamelaiskäräjien, Metsähallituksen ja paliskunnan kanssa.

Ympäristölupaprosessissa selvitysvelvollisuus on yksin hakijalla. Hakijan käsitys on, että sikäli kuin ko. mahdollinen vaikutus liittyy maan käyttöön se on ratkaistava kullanhuuhtonalupaprosessissa ja siltä osin kuin vaikutus liittyy mihinkään päästöön tai välillisestikin vesistöön, se tulee ratkaista ympäristö- ja vesitalousluvassa.

Hakija haluaa tuoda lupaprosessiin kaiken sen, mihin hakija tältä osin kykenee eli ensisijaisesti oman tietonsa kaivutavasta ja -määrästä, liikkumisesta ja muusta toiminnasta.

Tältä pohjalta hakija on pyrkinyt tunnistamaan mahdollisia vaikutuslähteitä, vaikutusketjuja ja vaikutuskohteita saamelaisten kielellisiin ja kulttuurillisiin toimintoihin.

Saamelaiskulttuurin ilmenemismuotoja ovat julkisesti saatavien tietojen mukaan mm. poronhoito, metsästys, kalastus, tarinaperinne, keräily, joikaus ja käsityöt perinteisessä ja nämä kaikki osin myös nykyaikaisessa muodossaan.

Em. toiminnoilla on oikeus muuttua ja siksi mm. koneellistunut poronhoito on katsottu kuuluvaksi em. kulttuurinsuojan piiriin.

Hakijan suunniteltu konekaivu ei tapahdu vesistön äärellä ja kun oletettavia vaikutuksia esim. yleiseen kalastukseen ei ole, niin ei voi myöskään olla mitään vaikutuksia erityiseen saamelaiseen kalastusperinteeseen.

Samoin toiminnalla on äärettömän pieni vaikutus yleiseen, kaikkien harjoittamaan metsästyksen, jolloin sillä on olettavasti vastaava osuus myös saamelaiseen metsästysperinteeseen. Pinta-alaan perustuva metsästyksen olosuhteiden pieneneminen on hakijan arvion mukaan kymmenesmiljoonasosia, sillä kullankaivun alue ei ole sinällään pois metsästyskäytöstä. Kesällä kuin kaivutoimintaa tehdään, kenelläkään ei ole alueella minkäänlaista metsästysoikeutta ja metsästysaikana kullankaivutoimintaa ei enää alueella harjoiteta.

Hakija ei myöskään kykene rakentamaan mitään vaikutusketjuja (vaikutuslähde, vaikutustapa, vaikutuskohde) tarinaperinteeseen, keräilyyn, joikaukseen tai käsityöiden tekemiseen. Roivaisen kulta-alueelta (R. Miinala) on aiempien lupaprosessien yhteydessä esitetty väite mm. kenkäheinän saatavuudenratkaisevasta vähenemisestä ja sen kielteisistä vaikutuksista pukeutumiskulttuuriin, mutta nämä väitteet on aiemmissa lupaprosesseissa todettu epäuskottaviksi, kun kaivun alueelta ei tavattu kenkäheiniksi nimitettyjä sarakasveja lainkaan.

Suhde saamelaiseen porotalouteen on ongelmallisempi. Hakija käsittelee tässä ensisijaisesti yleisellä tasolla alueen käytön vaikutusta porotalouteen, kuten erityisesti pinta-alavaikutusta

porotalouden kannattavuuteen, sillä siltä osin hakijan käsityksen mukaan asia tulee ratkaista kullanhuhdantalupaprosessissa.

Saamelaiskäräjien sarjatuotetuissa muistutus- ja valitusdokumenteissa viljellään julistuksenomaisesti sitä, että saamelainen poronhoito on luontosidonnaista ja perustuu mm. laidunkiertoon, luonnonlaitumiin, luonnon kunnioittamiseen yms. hyviin asioihin.

Näillä argumenteilla saamelainen poronhoito erotetaan jostakin muusta, mitä on samoissa paliskunnissa tapahtuva suomalaisten poromiesten poronhoito tai suomalaisten paliskuntien vastaavissa luonnonolosuhteissa tapahtuva poronhoito. Näiden väitteiden todenperäisyyttä tai asiaan liittyvien erojen todenperäisyyttä hakija ei kykene arvioimaan.

Lapin paliskunta on suuri paliskunta. Suurin sallittu eloporomäärä on 8000 ja poronomistajia on peräti 147 kpl (lähde: Paliskuntain yhdistys ry). Hakija on tietoinen siitä, että tämä alue, millä hakija toimii, kuuluu Lapin paliskunnan eteläiseen tokkakuntaan, jonka porot laiduntavat erillään paliskunnan muista poroista.

Aiemmissa lupaprosesseissa ei ole kuitenkaan kerrottu, mitkä kyseisen tokkakunnan rajat ovat ja kuinka monen henkilön poroja alueella on ja paljonko poroja alueella on. Tässäkin lausunnossa tai siihen liittyvässä Lapin paliskunnan lausunnossa tätä asiaa ei ole kerrottu, vaikka sillä vaikutuksen arvioinnin kannalta on merkitystä – Hakija ei ymmärrä, miksi tätä tietoa ei prosessissa kerrota.

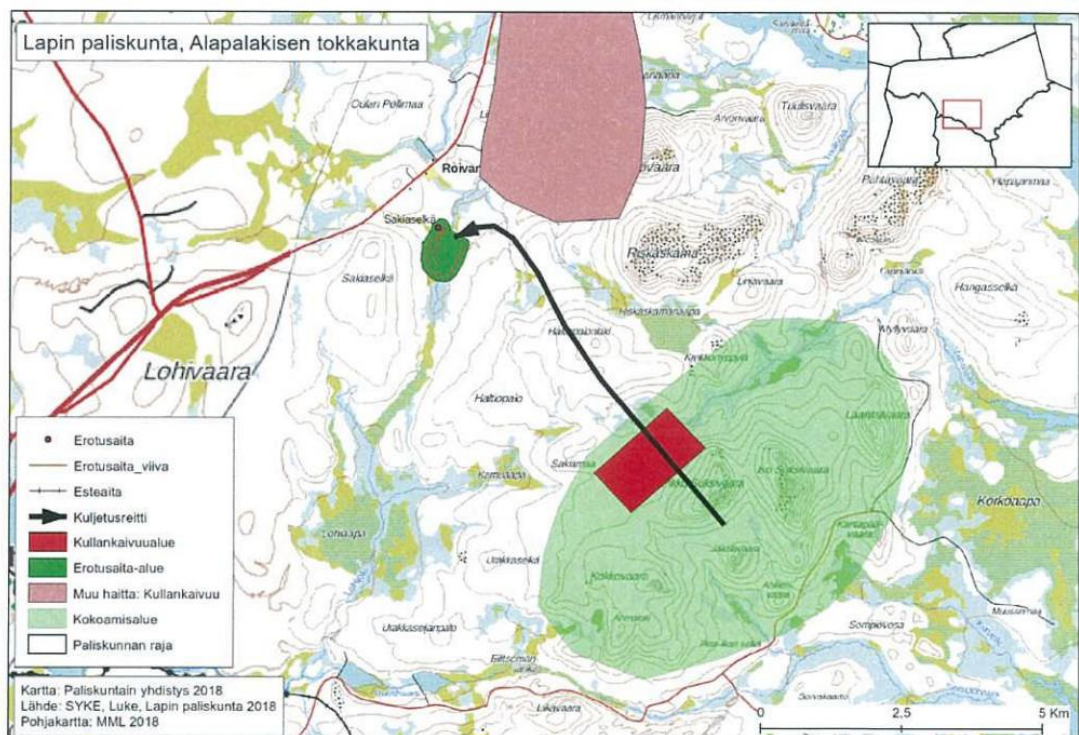
Kullankaivajia hämmentää se, että saamelaisalueella poronhoito on motorisoitunut aivan samalla tavalla tai ehkä jopa enemmän kuin suomalaisella poronhoitoalueella. Saamelaisten ja suomalaisten poronhoidon elementtien erottaminen on hyvin vaikeaa. Lapin paliskunnan naapurina on Kemi-Sompion paliskunta, mikä on ns. suomalainen paliskunta. Siinä poronhoito tapahtuu lähes vastaavissa luonnonolosuhteissa ja hakijan näkemyksen mukaan se on lähes samanlaista kuin Lapin paliskunnan poronhoito.

Saamelaisalueella poroja ruokitaan maastoon ja otetaan yhä useammin aitoihin keinoruokittavaksi koko talvikauden ajaksi, aivan kuten kaikkialla muuallakin. Lapin paliskunnan tarkkaa tilannetta hakija ei tiedä, mutta on tietoinen, että ainakin jonkin verran poroja pidetään ns. vasotusaidoissa koko talven ajan.

Paliskunnan raja-aitojen lisäksi käytetään runsaasti ylimääräisiä laidunaitoja ja ohjausaitoja sekä kujia, joilla porojen kuljetusta helpotetaan. Poronajossa käytetään helikoptereita, mönkijöitä, moottoripyöriä ja moottorikelkkoja ja porot kuljetetaan pitkiä matkoja teurastettavaksi teurastamoihin.

Hakija ei ole tietoinen, että tähän alueeseen liittyy erityisiä kuljetustarpeita. Ainakaan aiempiin, läheisiin lupaprosesseihin liittyen sellaisia tarpeita ei olla kuvattu tai väitteitä esitetty.

Usein poroja kuljetetaan aitojen varsia pitkin, mutta tällä alueella sellaista väitettä ei olla esitetty. N. 5 km pohjoisempana Markus Vuorisalon kullankaivuhankkeiden alueella on käsitelty porojen kuljetustarpeita monipolisessa lupaprosessissa, missä yhteydessä ei ole tullut esille kuljetustarvetta nyt kyseessä olevalle alueella. Vuorisalon lupaprosessissa käsiteltiin kuljetustilannetta yksityiskohtaisesti, sillä Saameaiskäräjät esitti ns. poro-gps aineiston kartan, jossa oli merkitty laaja porojen kokoamisalue nyt kyseessä olevan alueen pohjoispuolelle ja siitä kuljetusreitti Suksivaaran yli halki Markus Vuorisalon kaivualueen. Lupaprosessissa todettiin, että poroja ei voida kyseistä reittiä pitkin kuljettaa, vaan porot kuljetetaan Vuorisalon alueen länsilaidan yli, mikä kuljetusjälki oli maastossa nähtävissä. Vuorisalon tapauksessa ilmoitettu reitti oli siis tarkoituksellista erehdyttämistä ja vain edunvalvontamielessä poro-gps-aineistoon merkitty.



Kuva 1. Nyt kyseessä olevan alueen pohjoispuolella 5 km päässä oleva Vuorisalon kullankaivualue, minkä käsittelyn yhteydessä esitetty kuljetusreitti osoittautui tarkoitukselliseksi erehdyttämiseksi. Haettu alue on n. 0,5 km kartan eteläpuolella Sakiatieva-tekstin kohdalla.

Noin 1 km nyt kyseessä olevasta alueesta pohjoiseen on Jukka Vuonnon kullanhuhdontapaikka, minkä yhteydessä ei ole tullut esiin alueen kuljetus- tai laiduntarpeita.

Kullankaivajat eivät saa käyttöönsä em. poro-gps aineistoja, sillä vaikka ne ovat julkisilla varoille kerättyä dataa ja niiden käyttö on perusteltu maankäytön yhteensovittamisella, niin paliskuntain yhdistys ei niitä anna ilman paikallisen paliskunnan lupaa.

Hakijalla ei ole syntynyt alueella aiemmin harjoittamansa tutkimustoimintansa aikana sellaista käsitystä, että tämä alue olisi ollut ongelmallinen ko. kuljetukseen tai mihinkään muuhunkaan poronhoitoon liittyen. Ainakaan sellaista väitettä ei olla esitetty – monen muun kaivu- tai tutkimuspaikan osalta ko. väite on esitetty.

Hakija on velvollinen keskeyttämään työnsä poroisännän pyynnöstä porojen kuljetuksen ajaksi ja ollut saamansa palautteen vuoksi siinä käsityksessä, että menettely toimii ainakin kohtuullisesti. Hakijan tietoon ei olla saatettu, että hänen aiempi toimintansa alueella olisi vaikeuttanut, puhumattakaan että olisi estänyt, poronkuljetusta. Hakija ei vastusta, mikäli lupapäätökseen annetaan töiden keskeyttämiseen liittyvä velvoite poroisännän sitä pyytäessä.

Yleisesti ottaen Hakija tunnistaa, että Saamelaiskäräjien väitteen mukaisia kuljetustarpeita on olemassa, mutta ei kykene erottelamaan liittykö ko. siirto ”tavanomaiseen” ei-saamelaiseen porotalouteen vai onko se saamelaisen porotalouden rakenne ja siten perinteisen saamelaisen porotalouden nykyaikainen muoto ja siten kulttuurin suojan piirissä. Hakija on myös hyvin tietoinen siitä, että väitettä porojen kuljetustarpeesta on käytetty eri lupaprosesseissa vilpillisesti hyväksi ja edunvalvontamielessä on pyritty tarkoituksellisesti erehdyttämään lupaviranomaista, minkä Hakija epäilee olevan tässäkin esitettyjen yleisten väitteiden takana.

Hakija kaivualue ulottuu kokonaisuudessaan 21 hehtaarin alueelle ja Lapin paliskunnan ala on 454 971 hehtaaria eli 0,000046 osa paliskunnan pinta-alasta. Hakija ei kuitenkaan käsittele koko aluettaan, eikä koko alue poistu porotalouskäytöstä, vaan enimmillään n. 30%, josta osa ehtii maisemoitumaan vielä kaivun ollessa kesken. Hakijan arvion mukaan porotalouden käytöstä on hänen toimiensa vaikutuksesta enimmillään n. 20 % koko alasta eli 4,2 hehtaaria, mikä on 0,0000092 (9 miljoonasosaa) osa paliskunnan pinta-alasta. Hakijan toimien vaikutusta poronhoidon kokonaistalouteen eli nettotuottoon on vaikea laskea, sillä porotalouden lihan myynnin tuotto on Lapissa kuluja pienempi (myyntituotto 7,50 euroa per kilo ja kulut 19,20 euroa per kilo). Euroiksi muutettuna hakijan toimien laituria pienentävä porotalousvaikutus on laskutavasta riippuen eurosta viiteen euroon vuodessa.

Yhteisvaikutusten osalta hakija arvioi, että hänen suunniteltu toimintansa voisi laajimmillaan olla n. 10 % Lapin paliskunnassa tapahtuvasta tai suunnitellusta kullankaivusta. Näin kaikkien kullankaivajien kielteinen taloudellinen laidunalueiden pienenemisestä tuleva kokonaisvaikutus paliskunnalle on porotuotannon kulut mukaan huomioiden enintään noin 50 euroa.

Tämä taloudellinen kuorma kohdistuu siis kaikkiin poronomistajiin – ei siis ainoastaan saamelaisiin poronomistajiin. Saamelaiseen ja muuhun porotalouteen kohdistuvan vaikutuksen erittely on haastavaa.

Saamelaisia asuu Lapin paliskunnan alueella 176 hlöä. Edellä esitetty 50 euron taloudellinen haitta kohdistuu heihin, mutta ei kuitenkaan yksin heihin, koska paliskunnassa on heidän lisäksi myös ei-saamelaisia poronomistajia.

Hakija osoitti porotalouteen liittyvässä kohdassa toimiensa vähäisen vaikutuksen porotaloudelle, mutta keskimääräinen vaikutus saamelaiseen kielen ja kulttuurin kokonaisuuteen on vielä tätäkin vähäisempi, sillä on yleisesti tiedossa, että 44% saamelaisalueen poronomistajien tulosta on eläkettä, 28% on palkkatuloa muista töistä ja 14% on poronlihanmyyntituloa ja 14% on erilaisia porotalouteen liittyviä korvauksia tai tukia (MTT selvityksiä nro 156, 2008, s. 3 ja s. 23. sekä paliskuntien yhdistyksen [www-sivut](http://www.sivut)).

Tiedämme myös, että suurin osa saamelaisalueella asuvista saamelaisista ei ole porotalouteen mitenkään sidoksissa ja heidän tulonmuodostukseensa hakijan toiminnan porolaitumia pienentävä vaikutus ei vaikuta millään tavalla. Tätä porotaloudesta tuloja saavien osuutta kaikista saamelaisista emme tiedä.

Lisäksi hakija on tietoinen, että 67% saamelaisista (6964 hlöä /10463 hlöä) asuu nykyään saamelaisalueen ulkopuolella, eivätkä he ole sidoksissa porotalouteen ainakaan taloudellisessa mielessä lainkaan.

Hakijan arvion mukaan hänen hankkeensa kokonaisvaikutus on tunnistamattoman vähäinen, mutta enintään sadasmiljoonasosia saamelaisen aikuisväestön (n. 5795 äänioikeutettua hlöä saamelaiskäräjien vaalissa) kokonaistuloista.

Kun ei synny merkittäviä, kielteisiä, suoria taloudellisia vaikutuksia, ei hakijan näkemyksen mukaan voi syntyä myöskään talouden pienenemisestä johtuvia välillisiä kielteisiä kulttuurisia tai kielellisiä vaikutuksia.

Hakija tunnistaa sen, että alueella liikkuvat porot saattavat kuulla hänen koneidensa ääntä. Hakijan kokemuksen mukaan porot eivät välitä koneiden äänestä ainakaan silloin kun niitä ei kuljeteta, eivätkä ne ole mistään stressautuneita. Mikäli lähistöllä on petoja, porot

hakeutuvat ihmisten, myös kullankaivajien, lähelle. On selvää, että porot tottuvat ja ovat tottuneet kaikenlaisiin moottorinääniin – joka tapauksessa ääni lasketaan päästökseen ja asia käsitellään ympäristölupaprosessissa.

Hakija on laskenut ym vaikutuksen suhteessa paliskuntaan ja suhteessa Suomen saamelaisväestöön yleisesti. Hakija voi laskea vaikutuksen myös suhteessa pienempään väestöön, vaikka tässä mainittu tokkakunta on vain paliskunnan sisäinen tapa järjestää paliskunnan porotalouden hoito – sillä ei ole oikeudellista statusta esim. porotalouslaissa tai missään muussakaan asiaan liittyvässä laissa.

Hakija on ilmoittanut hankkeensa oletetuksi enimmäisiäksi 14 vuotta, josta 2 – 3 ensimmäistä vuotta kuluu alueen tutkimiseen ja menetelmäkehitystyöhön. Hakija on tietoinen siitä, että ensimmäinen lupakausi on vain enintään 4 vuoden mittainen, mutta kertoo avoimesti tavoitteensa jo tässä, mikäli alueelta löytyy hyödynnettävää kultaa.

Kaivoslain 38§ mukaisesti asiaa tulisi yhdessä selvittää, mutta näitä erilaisia näkökulmia ei voida käsitellä, kun Saamelaiskäräjät tai Lapin paliskunta eivät anna luotettavia faktoja käsittelyn pohjaksi.

Hakija on tähän dokumenttiin koostanut omalta osaltaan parhaansa mukaan tiedot omasta hankkeestaan sekä lähialueiden kultahankkeiden yhteydessä selvitetystä porotalousvaikutuksista.

Perustuen Jusa Niskasen kanssa käytyihin keskusteluihin, julkisiin asiakirjoihin alueen kullanhuuhtontaluvista sekä julkisiin tietoihin saamelaisväestön määrästä ja kotipaikoista ja allekirjoittaneen n. 40 vuoden mittaiseen alueen tuntemiseen.

Antti Peronius

Turvallisuus- ja kemikaaliviraston kannanotto lausunnoissa ja muistutuksissa esitettyihin yksilöityihin vaatimuksiin.

Suunniteltua toimintaa on käsitelty saamelaiskäräjien pyynnöstä palaverissa 14.3.2022 (Lapin paliskunnan alueen kullanhuuhtontalupa ja -hakemustilanne, liite 4). Muut lausunnoissa esitetyt kaivosviranomaisen toimivaltaan kuuluvat seikat on otettu päätöksessä huomioon lupamääräyksillä.

Muistutukset ja mielipiteet

Muistutuksia ja mielipiteitä ei ole jätetty.

Päättösmaksu

Päättösmaksu 640 €. Valtion talous- ja henkilöstöhallinnon palvelukeskus lähettää laskun hakijalle.

Perustelut: Asetus Turvallisuus- ja kemikaaliviraston maksullisista suoritteista (1391/2018)

Muutoksenhaku

Tähän päätökseen saa hakea muutosta kaivoslain (621/2011) 162 §:n nojalla Pohjois-Suomen hallinto-oikeudelta valittamalla siten kuin oikeudenkäynnistä hallintoasioissa annetussa laissa (808/2019) säädetään. Päätöksestä perittävästä maksusta voidaan valittaa samassa järjestyksessä kuin pääasiasta.

Liitteenä olevasta valitusosoituksesta ilmenee, miten muutosta haettaessa on meneteltävä.

Päätöksestä tiedottaminen

Päätöksestä tiedotetaan kaivoslain (621/2011) 58 §:n mukaisesti. Lupapäätös liitteineen toimitetaan hakijalle. Päätös toimitetaan niille kunnille, elinkeino-, liikenne- ja ympäristökeskuksille ja muille tahoille, joille on asian käsittelyn aikana annettu tieto ja joilta on pyydetty lausunto. Jäljennös päätöksestä toimitetaan myös saamelaiskäräjille, jos se kohdistuu saamelaisten kotiseutualueelle tai se koskee kaivoslain 38 §:n 2 momentissa tarkoitettua hanketta, sekä paliskunnalle, mikäli se kohdistuu erityiselle poronhoitoalueelle. Päätöksen antamisesta ilmoitetaan niille, jotka ovat tehneet muistutuksen asiassa tai ovat ilmoitusta erikseen pyytäneet, sekä niille asianosaisille, joita asia erityisesti koskee. Päätös annetaan tiedoksi julkisella kuulutuksella kaivosviranomaisen verkkosivuilla (www.tukes.fi). Tieto kuulutuksesta julkaistaan toiminnan vaikutusalueen kunnassa kuntalain 108 §:n mukaisesti.

Sovelletut säännökset

Kaivoslaki (621/2011)

Asetus kaivostoiminnasta (391/2012)

Asetus Turvallisuus- ja kemikaaliviraston maksullisista suoritteista (1391/2018)

Lisätietoja

Lisätietoja antaa Juho Kupila, puh. 029 5052 121, etunimi.sukunimi@tukes.fi

Tämä asiakirja on sähköisesti allekirjoitettu. Asian on esitellyt ylitarkastaja Juho Kupila ja ratkaissut ylitarkastaja Pasi Molkoselkä

LIITTEET

Liite 1. Valitusosoitus

Liite 2. Kartta alueesta (1:10 000)

Liite 3. Selvitys kullanhuuhdontaluvan myöntämisen esteistä

Liite 4. Ote keskustelumuistiosta, kullanhuuhdontalupahakemukset (Saamelaiskäräjät, Tukes)

Liite 5. Ohjeet vakuuden asettamiseen

Liite 6. Panttaussitoumus

TIEDOKSI

Lapin ELY-keskus

Lapin paliskunta

Metsähallitus

Saamelaiskäräjät

Saamelaismuseo Siida

Sodankylän kunta

VALITUSOSOITUS

Valitusviranomainen

Päätökseen saa hakea muutosta valittamalla sille hallinto-oikeudelle, jonka tuomiopiirissä pääosa tässä päätöksessä tarkoitettua aluetta sijaitsee. Toimivaltainen hallinto-oikeus on mainittu valitusosoituksen lopussa. Valituskirjelmä osoitetaan valitusviranomaiselle ja se on toimitettava valitusajassa hallinto-oikeuden kirjaamoon.

Valitusaika

Päätös katsotaan tulleen tiedoksi saaduksi seitsemän (7) päivän kuluessa päätöksen antopäivästä sitä määräaikaan lukematta. Valitus on tehtävä kirjallisesti 30 päivän kuluessa päätöksen tiedoksisaannista. Valitusaika päättyy 2.5.2022.

Valitusoikeus

Päätöksestä voivat valittaa ne, joiden etua, oikeutta tai velvollisuutta asia saattaa koskea, sekä vaikutusalueella ympäristön-, terveyden- tai luonnonsuojelun taikka asuin ympäristön viihtyisyyden edistämiseksi toimivat rekisteröidyt yhdistykset tai säätiöt, asianomaiset kunnat, elinkeino-, liikenne- ja ympäristökeskukset ja muut asiassa yleistä etua valvovat viranomaiset, saamelaiskäräjät sillä perusteella, että luvassa tarkoitettu toiminta heikentää saamelaisten oikeutta alkuperäiskansana ylläpitää ja kehittää omaa kieltään ja kulttuuriaan ja kolttien kyläkokous sillä perusteella, että luvassa tarkoitettu toiminta heikentää kolttien elinolosuhteita ja mahdollisuuksia harjoittaa elinkeinoja.

Valituksen sisältö

Valituskirjelmässä on ilmoitettava

- 1) päätös, johon haetaan muutosta
- 2) miltä kohdin päätökseen haetaan muutosta ja mitä muutoksia siihen vaaditaan tehtäväksi
- 3) perusteet, joilla muutosta vaaditaan
- 4) valittajan nimi ja kotikunta
- 5) postiosoite ja puhelinnumero, joihin asiaa koskevat ilmoitukset valittajalle voidaan toimittaa

Jos valittajan puhevaltaa käyttää hänen laillinen edustajansa tai asiamiehensä tai jos valituksen laatijana on joku muu henkilö, valituskirjelmässä on ilmoitettava myös tämän nimi ja kotikunta.

Valittajan, laillisen edustajan tai asiamiehen on allekirjoitettava valituskirjelmä, ellei valituskirjelmää toimiteta sähköisesti (telekopiona tai sähköpostilla).

Valituksen liitteet

Valituskirjelmään on liitettävä

- 1) päätös, johon haetaan muutosta valittamalla, alkuperäisenä tai jäljennöksenä
- 2) asiakirjat, joihin valittaja vetoaa vaatimuksensa tueksi, jollei niitä ole jo aikaisemmin toimitettu viranomaiselle
- 3) asiamiehen valtakirja

Valituskirjelmän toimittaminen perille

Valituskirjelmän voi viedä valittaja itse tai hänen valtuuttamansa asiamies. Valituskirjelmä liitteineen voidaan myös lähettää postitse, telekopiona tai sähköpostilla. Postiin valituskirjelmä on jätettävä niin ajoissa, että se ehtii perille valitusajan viimeisenä päivänä ennen aukioloajan päättymistä. Hallinto-oikeudessa kirjaamon aukioloaika on klo 8.00–16.15. Sähköisesti (telekopiona tai sähköpostilla) toimitetun valituskirjelmän on oltava toimitettu niin, että se on käytettävissä vastaanottolaitteessa tai tietojärjestelmässä määräajan viimeisenä päivänä ennen virka-ajan päättymistä.

Valittajalta peritään hallinto-oikeudessa **oikeudenkäyntimaksu** 270 euroa. Oikeudenkäyntimaksua ei peritä, jos hallinto-oikeus muuttaa valituksenalaista päätöstä muutoksenhakijan eduksi. Tuomioistuinmaksulaissa (1455/2015) on erikseen säädetty eräistä tapauksista, joissa maksua ei peritä.

Toimivaltaisen hallinto-oikeuden yhteystiedot muutoksenhakua varten:

Pohjois-Suomen hallinto-oikeus

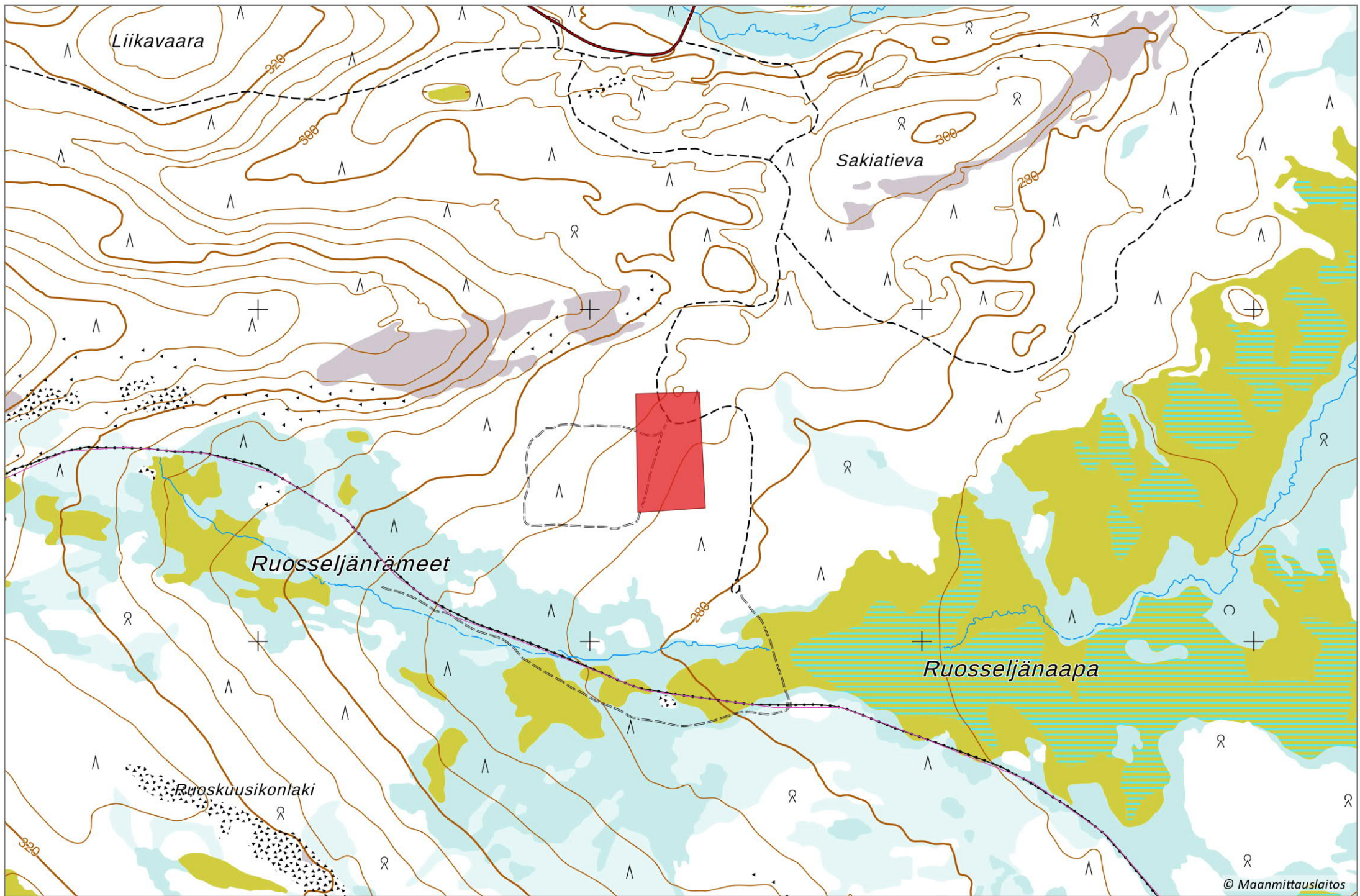
Käyntiosoite: Isokatu 4, OULU

Postiosoite: PL 189, 90101 OULU

Faksi: 029 56 42841

Sähköposti: pohjois-suomi.hao@oikeus.fi

Puhelin: 029 56 42800 (vaihde)



Selvitys kullanhuudontaluvan HL2021:0005 mahdollisista myöntämisen esteistä

Yleistä kullanhuudonnasta

Kullanhuudonta on ollut pienenevä maankäyttömuoto koko 2000-luvun ajan. Vuonna 2000 kullanhuudontaan oikeuttavia lupia on ollut voimassa yli 400, 2010-luvun alkupuolella lupamäärä oli lähes puoliintunut noin 200–230 kpl välille. Viime vuosina lupamäärä on kuitenkin ollut nousussa, tällä hetkellä lupia on voimassa 332 kpl. Osa lupamäärän kasvusta selittyy kullanhuudontaan oikeuttaneiden kaivospiirien (28 kpl, 428 ha) lakkaamisella, niiden tilalle on haettu yhteensä 58 kpl (237 ha) kullanhuudontalupia.

Hakemuksia on vireillä 142. Hakemuksista 32 kpl on jatkohakemuksia hakemushetkellä voimassa olleille luvuille. (lähde: Kaivosrekisteri 21.3.2022).

Kullanhuudonnan mahdollinen vaikutus saamelaiskulttuuriin selvitetään paliskunnittain, koska poronhoito on tärkeä osa saamelaiskulttuuria ja se on alueiden käytön kannalta herkkä elinkeino. Koska paliskuntien alueet on selkeästi rajattu aidoilla, kaivoslain mukaisen kullanhuudonnan vaikutukset saamelaiskulttuurille rajoittuvat pääasiallisesti sen paliskunnan alueeseen, jolla kullanhuudontaa harjoitetaan. Kullanhuudontaluvan nojalla ei saa harjoittaa toimintaa, joka vaikuttaa vesistöön. Mikäli tällaista toimintaa on suunniteltu lupa-alueella harjoitettavan, tulee toimintaan olla ympäristö- tai vesilupa. Näissä luvissa toimivaltainen viranomaisena on Pohjois-Suomen aluehallintovirasto.

Lupa-alueen kuvaus

Kullanhuudontalupa-alue HL2021:0005 (7,0 ha) sijoittuu Sodankylän kuntaan, Lapin paliskunnan alueelle Ruosselkään, metsätalousalueelle.

Alue sijaitsee poronhoitolain tarkoittamalla erityisellä poronhoitoalueella ja saamelaisten kotiseutualueella.

Lapin paliskunnan kokonaispinta-ala on noin 456 000 ha. Paliskunnan alueelle sijoittuu 50 kpl lainvoimaisia kullanhuudontaan oikeuttavia lupia, pinta-alaltaan yhteensä noin 240 ha. Näistä kyseisen lupa-alueen läheisyyteen (2 km säteellä alueesta) sijoittuu 1 kpl (7,0 ha). Alueen välittömässä läheisyydessä on vireillä myös 2 kpl kullanhuudontalupahakemuksia yhteispinta-alaltaan 13,9 ha sekä malminetsintälupahakemus pinta-alaltaan noin 80 ha.

Luvan mukaisen toiminnan kuvaus

Alueella on tarkoitus harjoittaa konekaivua, vuotuinen kaivumäärä on enimmillään 30 000 m³/v. Toimintaan tarvitaan ympäristönsuojelulain mukainen lupa. Toimivaltainen ympäristölupaviranomaisena on Pohjois-Suomen aluehallintovirasto.

Muut mahdollisesti häiritsevät alueiden käyttömuodot lupa-alueella ja sen läheisyydessä

Ruosselän-Sakiatievan alue kuuluu Metsähallituksen hallinnoimaan metsätalousalueeseen. Alueen käyttöä ohjataan saamelaisten kotiseutualueen luonnonvarasuunnitelmalla. Metsähallitus ei linjauksensa mukaisesti myy kyseessä olevan alueen läheisyydestä maa-alueita.

Metsähallitus on laatinut paliskuntain yhdistyksen kanssa yhteistyösopimuksen, jossa määritellään Metsähallituksen ja paliskunnan yhteistoiminta erilaisten maankäyttömuotojen yhteydessä.

Lupa-alueella tai sen läheisyydessä ei ole retkeilyreittiä eikä erityistä retkeilykohdetta.

Lähimmillään noin 500 metrin etäisyydellä alueen eteläpuolella on paliskuntien välinen raja-aita (Lappi - Oraniemi).

Metsähallitus myy metsästyslupia lupa-alueelle ja sen läheisyyteen. Lisäksi paikallisilla asukkailla on vapaa metsästysoikeus alueella. Metsähallitus asettaa julkisella kuulutusmenettelyllä valtion metsästys- ja kalastus-oikeuksien käytölle alueittaiset kiintiöt. Alueen poronhoito huomioidaan lupametsästyksen mitoittamisessa.

Kun huomioidaan edellä kerrotut tosiseikat, kullanhuhdentaluvassa annetut määräykset ja muualla lainsäädännössä ja viranomaispäätöksissä annetut velvoitteet ja aiempi toiminta alueella, voidaan todeta, että kullanhuhdentaluvan HL2021:0005 oikeuttamat toimenpiteet eivät yksin taikka yhdessä muiden vastaavien lupien ja edellä kuvattujen muiden maankäyttömuotojen kanssa olennaisesti heikennä saamelaisten oikeutta harjoittaa kulttuuriaan. Yhteisvaikutusta arvioidessa on huomioitu lausunnoissa esiin tulleet seikat sekä alueiden ja toimintojen kokonaismäärä, sijainti ja toiminta.

Lisäksi alue on rajattu ja toimintaan tarvittavien lupien lupaehdot niin kyseisellä lupa-alueella kuin läheisyydessäkin turvaavat sen, että toiminnasta mahdollisesti aiheutuvat haitat ovat ajalliselta kestoltaan ja sijainniltaan rajallisia, eivätkä olennaisesti haittaa saamelaisten oikeutta harjoittaa kulttuuriaan.

Hakija on osoittanut olevansa kelpoinen hakemaan kullanhuhdentalupaa, eikä lupa-alueella ole selvitysten ja saatujen lausuntojen perusteella muitakaan kaivoslaissa mainittuja luvan myöntämisen esteitä. Lupakäsittelyn yhteydessä ei myöskään ole tullut esiin hakijan aiemmasta toiminnasta mitään sellaisia seikkoja, että toiminnalle olisi kaivoslain mukaista estettä.

Aineistoa:

Kaivosrekisterin karttapalvelu (<https://gtkdata.gtk.fi/Kaivosrekisteri/index.html>)

Retkeilyreitit (www.retkikartta.fi/)

Saamelaisten kotiseutualueen luonnonvarasuunnitelma (<https://julkaisut.metsa.fi/julkaisut/show/2649>)

Paliskuntain yhdistyksen ja Metsähallituksen välinen yhteistyösopimus (<https://www.metsa.fi/wp-content/uploads/2021/03/Paliskuntain-yhdistyksen-ja-Metsahallituksen-valinen-sopimus-2021.pdf>)

14.3.2022

KESKUSTELU SAAMELAISKÄRÄJIEN KANSSA KOSKIEN LAPIN PALISKUNNAN ALUEEN KULLANHUHDONTALUPA
JA -HAKEMUSTILANNETTA

Aika: 8.3.2022 klo 10.00–12.00 (Teams-palaveri)

Osallistujat: Sarita Kämäräinen
Inga-Briitta Magga
Tiina Lovisa Solbär Saamelaiskäräjät

Juho Kupila
Pasi Molkoselkä Tukes

.
.
.

LIIKAVAARA – SAKIATIEVA ALUE

- Alueella on kolme lupahakemusta koneellisen kullanhuhdonnan harjoittamiseen
- Alueen pohjoispuolella kulkeva tie ja sen läheisyys on saamelaiskäräjien mukaan porojen kuljettamisen kannalta tärkeä alue. Lupahakemusalue itsessään ei ole kuljetuksen kannalta olennaisella alueella, mutta alueelle kulkeminen tulee tapahtumaan edellä kuvatun tien kautta. Kullanhuhdonnan tarvikkeita, majotteita yms. välineistöä ei saa sijoittaa mahdollisen lupa-alueen ulkopuolelle ja alueelle kulkemisella ei saa haitata porojen kuljettamista alueella. Lisäksi alueelle sijoitettavaksi suunniteltujen merikonttien määrä herätti kummastusta.
- Tukes totesi edellä mainitun olevan huomioitavissa lupakäsittelyssä

.
.
.