

6.4.2022

## KUULUTUS

Turvallisuus- ja kemikaalivirasto (Tukes) kuuluttaa kaivoslain (10.6.2011/621) perusteella 6.4.2022 kullanhuuhdontalupaa koskevan päätöksen.

Hakija: Olli Rantala

Lupatunnus: HL2021:0020

Alueen sijainti: Inarin kunta, Ristiinamorostonoja, 7,0 ha

Päätökseen saa kaivoslain (621/2011) 162 §:n nojalla hakea muutosta valittamalla hallinto-oikeuteen. Päätös katsotaan tulleen tiedoksi saaduksi seitsemän (7) päivän kuluessa päätöksen antopäivästä sitä määräaikaan lukematta. Valitus on tehtävä kirjallisesti 30 päivän kuluessa päätöksen tiedoksisaannista. Valitusaika päättyy 13.5.2022.

Päätöksen liitteenä olevasta valitusosoituksesta ilmenee, miten muutosta haettaessa on meneteltävä. Kuulutus ja päätös ovat nähtävänä 6.4.2022 – 13.5.2022 Tukesin verkkosivuilla osoitteessa <https://tukes.fi/paatokset-ja-kuulutukset/kullanhuuhdontaluvat>

## Lisätietoja

[kaivosasiat@tukes.fi](mailto:kaivosasiat@tukes.fi) tai puh. 029 5052 000

Kuulutettu 6.4.2022

Pidetään nähtävänä 13.5.2022 asti

Olli Rantala

## **PÄÄTÖS KULLANHUHDONTALUVAN MYÖNTÄMISESTÄ**

### **Kullanhuuhdentalupahakemus**

Hakija: Olli Rantala  
Vireilletulopvm: 2.6.2021  
Etu oikeus pvm: 2.6.2021  
Hakemuksen tarkoitus: Kullanhuuhdonta valtion omistamalla alueella.  
Kaivoslain (621/2011) 22 §:n mukaan kullanhuuhdontaan valtion omistamalla alueella on oltava kaivosviranomaisen lupa.

### **PÄÄTÖS**

Turvallisuus- ja kemikaalivirasto myöntää kaivoslain (621/2011) nojalla hakijalle kullanhuuhdentaluvan lupatunnuksella HL2021:0020 hakemuksen mukaisesti.

*Perustelut:* Hakija on osoittanut, että kaivoslaissa (621/2011) säädetty edellytykset täyttyvät eikä kaivosviranomaisen selvityksen (liite 3) perusteella luvan myöntämiselle ole kaivoslaissa säädettyä estettä.  
Kaivoslaki (621/2011) 45 § ja 50 §.

Kullanhuuhdentaluvan haltijalla on tässä luvassa mainitulla kullanhuuhdonta-alueella yksinoikeus etsiä ja kartoittaa maaperässä esiintyvää kultaa, ottaa talteen ja hyödyntää maaperässä esiintyvää kultaa huuhtomalla sekä ottaa talteen ja hyödyntää huuhtonnan sivutuotteena irtomaasta löytyvät platinahiput sekä jalo- ja korukivet.

### **Kullanhuuhdonta-alueen tiedot**

Pinta-ala: 7,0 ha  
Alueen nimi: Usko  
Sijainti: Inari, Ristiinamorostonoja, Metsähallituksen hallinnoima valtionmaa. Alueen sijainti ja rajat ilmenevät tämän päätöksen liitetystä kartasta (liite 2).

### **Päätöksen täytäntöönpano**

Kullanhuuhdentalupaan perustuvat toimenpiteet saa aloittaa, kun siihen oikeuttava lupapäätös on lainvoimainen ja luvassa määrätty vakuus on asetettu. Jos kullanhuuhdentalupaan perustuvat toimenpiteet edellyttävät muualla lainsäädännössä vaadittua lupaa, saa toimenpiteen kuitenkin aloittaa vasta, kun asianomainen lupapäätös on lainvoimainen tai toiminnan aloittamiseen on saatu oikeus asiassa toimivaltaiselta viranomaiselta.

## Lupamääräykset

### *Päätöksen voimassaolo:*

Kullanhuuhdonta-lupa on voimassa neljä (4) vuotta päätöksen lainvoimaiseksi tulosta.

*Perustelut:* Hakemuksen mukaisesti. Kullanhuuhdonnan ei katsota aiheuttavan yleiselle tai yksityiselle edulle sellaista vahinkoja tai haittaa, että luvan voimassaoloaikaa olisi lyhennettävä.

### *Menetelmät:*

Tämä lupa oikeuttaa koneellisen kullankaivuun suorittamiseen lupa-alueella. Vuotuinen kaivumäärä on enintään 3000 m<sup>3</sup> ja toiminta tulee rajoittaa vuosittain 1.6.–30.9. väliselle ajalle. Luvan mukaiseen toimintaan tarvitaan lisäksi ympäristösuojelulain mukainen lupa tai ilmoitus.

*Perustelut:* Hakemuksen mukaisesti. Toiminnan rajoittamisella vähennetään vaikutuksia lupa-alueeseen, sen ympäristöön ja mahdolliseen muuhun toimintaan.

### *Kullanhuuhdonta-alueen kunnossapito*

Kullanhuuhdonta on rajoitettava välttämättömiin toimenpiteisiin. Kullanhuuhdonta-luvan nojalla tapahtuvasta toiminnasta ja muusta kullankaivusta ei saa aiheutua haittaa ihmisten terveydelle tai vaaraa yleiselle turvallisuudelle, olennaista haittaa muulle elinkeinotoiminnalle, merkittäviä muutoksia luonnonolosuhteissa, harvinaisten tai arvokkaiden luontoesiintymien olennaista vahingoittumista, merkittävää maisemallista haittaa tai muille lähistöllä olevien alueiden käyttötärpeille haittaa tai vahinkoa eikä vahinkoa alueella sijaitseville kulttuurihistoriallisesti arvokkaille rakennuksille ja niiden pihapiirille. Kullanhuuhdonta-luvan haltijan on pidettävä kullankaivusta-alue sellaisessa kunnossa, että se jatkuvasti täyttää turvallisuuden vaatimukset eikä haitallisia ympäristövaikutuksia aiheudu.

*Perustelut:* Kaivoslaki (621/2011) 24 §.

### *Poronhoidolle aiheutuvien haittojen vähentäminen*

Kullanhuuhdonta-luvan haltijan on estettävä porojen joutuminen jyrkkäreunaisiin kaivukuoppiin ja merkittävä tai luiskattava kaivannot siten, ettei niistä aiheudu vaaraa alueella liikkuville. Lupa-alueelle ei saa virittää puiden väliin naruja tai muuta vastaavaa, joka voi aiheuttaa vaaratilanteita alueella mahdollisesti liikkuville. Lisäksi myös kullankaivonnan tarvitsevat varastoitavat alueelle siten, että niistä ei aiheudu haittaa.

Poronhoitotyöt alueella tulee ottaa toiminnassa huomioon ja niiden tarkempi vuosittainen ajankohta tulee selvittää paikalliselta paliskunnalta. Paliskunnan kanssa tulee sopia myös kaivukaudeksi alueelle sijoitettavien rakennelmien paikoista. Alueelle johtavalla tiellä sijaitseva paliskuntien välisen esteaidan portti on pidettävä kunnossa ja aina suljettuna.

*Perustelut:* Alue kuuluu Ivalon paliskunnan alueeseen. Lupamääräyksessä mainituilla toimenpiteillä vähennetään kullankaivonnan poronhoidolle

aiheutuvia haittoja erityisellä poronhoitoalueella. Myös tämän luvan muissa lupamääräyksissä kielletään olennaisen haitan aiheuttaminen muille elinkeinoille sekä määrätään aiheutuneiden vahinkojen ja haittojen korvaamisesta. Alueella ei selvitysten (liite 3.) ja saatujen lausuntojen perusteella ole erityisiä porotalouden rakenteita.

#### *Saamelais- ja koltta-asioihin liittyvät määräykset*

Kullanhuuhdontaluvan haltijan on huolehdittava, ettei toiminnasta yksin tai yhdessä muiden vastaavien lupien tai alueiden muiden käyttömuotojen kanssa aiheudu sellaista haittaa, joka olennaisesti heikentäisi edellytyksiä harjoittaa saamelaiselinkeinoja taikka muutoin ylläpitää ja kehittää saamelaiskulttuuria. Mikäli olennaista haittaa aiheutuu, toiminta on keskeytettävä ja aiheutunut haitta korjattava välittömästi.

*Perustelut:* Alue sijaitsee saamelaisten kotiseutualueella. Annetuissa lausunnoissa esiin tulleet saamelaiselinkeinojen harjoittamiseen ja saamelaiskulttuurin ylläpitämiseen liittyvät yksilöidyt asiat on otettu huomioon tämän luvan lupamääräyksissä, erityisesti saamelaiskulttuurin kannalta tärkeänä pidettävään poronhoitoon kohdistuvat vaikutukset on huomioitu lupamääräyksessä poronhoidolle aiheutuvien haittojen vähentämiseksi.

#### *Kullanhuuhdonta koskeva selvitysvelvollisuus*

Kullanhuuhdontaluvan haltijan tulee vuosittain toimittaa Turvallisuus- ja kemikaalivirastolle selvitys talteen otetun kullan ja käsittelyn irtomaan määrästä sekä rakentamisesta kultanhuuhdonta-alueella ja muusta alueen käytöstä.

Selvityksen tulee sisältää:

- 1) talteen otetun kullan määrä grammoina
- 2) käsittelyn irtomaan määrä irtokuutiometreinä
- 3) käytetyt tutkimus- ja työmenetelmät
- 4) kultanhuuhdonta-alueella työskentelevien henkilöiden määrä henkilötyöpäivinä
- 5) työskentelyaika kultanhuuhdonta-alueella
- 6) tehdyt maisemointi- ja jätehuoltotoimenpiteet

Selvitys on jätettävä kaivukautta seuraavan vuoden maaliskuun loppuun mennessä.

*Perustelut:* Kaivoslaki (621/2011) 28 §, asetus kaivostoiminnasta (391/2012) 9 §.

#### *Kaivannaisjätteen jätehuoltosuunnitelma ja sen noudattaminen*

Kullanhuuhdontaluvan haltijan on noudatettava viranomaiselle toimittamaansa kaivannaisjätteen jätehuoltosuunnitelmaa.

*Perustelut:* Kaivoslaki (621/2011) 25 §. Kullanhuuhtoja on velvollinen huolehtimaan maa- ja kivennaisjätteen synnyn ehkäisemisestä, sen haitallisuuden vähentämisestä sekä jätteen hyödyntämisestä tai käsittelemisestä.

### Vakuus

Kullanhuuhdontaluvan haltijan on asetettava 3500 € suuruinen pankkitalletusvakuus Turvallisuus- ja kemikaalivirastolle kaivoslakiin perustuvasta toiminnasta aiheutuneen vahingon ja haitan korvaamista sekä kaivoslain mukaisten jälkitoimenpiteiden suorittamista varten.

Vakuus tulee asettaa ja siihen liittyvät dokumentit toimittaa kaivosviranomaiselle ennen toiminnan aloittamista.

*Perustelut:* Kaivoslaki (621/2011) 107 § ja 110 §

Vakuus määräytyy kaivumenetelmän, määrän ja alueen ominaisuuksien perusteella. Alueella harjoitetaan konekaivua vuosittaisen käsiteltävän maamäärän ollessa enintään 3000 m<sup>3</sup>. Alue on helposti saavutettavissa.

### Ilmoitus kullanhuuhdonta-alueen maastotöistä

Kullanhuuhdontaluvan haltijan on ilmoitettava etukäteen kirjallisesti alueen hallinnasta vastaavalle Metsähallitukselle sekä alueen paliskunnalle ja saamelaiskäräjille kaikista maastotöistä, jotka voivat aiheuttaa vahinkoa tai haittaa. Maastotöitä koskevassa ilmoituksesta on käytävä ilmi:

- 1) töistä vastaavan henkilön nimi sekä yhteystiedot;
- 2) arvioitu maastotöiden aloitusajankohta ja kesto;
- 3) tarkempi selvitys, mitä maastotöitä tehdään sekä mitä työmenetelmiä ja koneita käytetään;
- 4) arvio toimenpiteiden määrästä;
- 5) alueella työskentelevien henkilöiden lukumäärä;
- 6) arvio maastotöiden vaikutuksista ympäristöön;
- 7) tarvittaessa selvitys muista seikoista, joilla voi olla merkitystä.

Maastotöitä koskevaan ilmoitukseen on liitettävä kartta, johon on merkitty alue, jolla maastotöitä tullaan tekemään. Ilmoitus on tehtävä viimeistään kuukautta ennen maastotöihin ryhtymistä.

*Perustelut:* Kaivoslaki (621/2011) 27 §, asetus kaivostoiminnasta (391/2012) 7 §.

### Jälkitoimenpiteet

Kun kullanhuuhdontalupa on rauennut tai peruutettu, on kullanhuuhdontaluvan haltijan saatettava kullanhuuhdonta-alue välittömästi yleisen turvallisuuden vaatimaan kuntoon, poistettava rakennukset ja rakennelmat sekä laitteet, huolehdittava alueen kunnostamisesta ja siistimisestä sekä saatettava alue mahdollisimman luonnonmukaiseen ja maisemallisesti tyydyttävään tilaan. Kullanhuuhdontaluvan haltijan on tehtävä viipymättä kirjallinen ilmoitus Turvallisuus- ja kemikaalivirastolle ja Metsähallitukselle, kun edellä mainitut toimenpiteet on saatettu loppuun. Ilmoitus on kuitenkin tehtävä viimeistään vuoden kuluttua luvan raukeamisesta tai peruuttamisesta. Ilmoituksen tulee sisältää tieto jälkitoimenpiteiden päättymispäivästä sekä kuvaus toteutetuista jälkitoimenpiteistä.

*Perustelut:* Kaivoslaki (621/2011) 29 §.

#### *Korvaus alueen hallinnasta vastaavalle viranomaiselle*

Kullanhuuhdontaluvan haltijan on suoritettava Metsähallitukselle vuotuista korvausta 50 euroa hehtaarilta. Kullanhuuhdontakorvaus on ensimmäiseltä vuodelta maksettava viimeistään 30 päivänä siitä, kun kullanhuuhdontalupa on tullut lainvoimaiseksi tai kaivosviranomaisen on antanut määräyksen päätöksen täytäntöönpanosta muutoksenhausta huolimatta. Seuraavina vuosina korvaus on maksettava viimeistään 15 päivänä maaliskuuta.

*Perustelut:* Kaivoslaki (621/2011) 102 §.

#### *Vahinkojen ja haittojen korvaaminen kullanhuuhdonta-alueella*

Kullanhuuhdontaluvan haltijan on korvattava kullanhuuhdonta-alueella tapahtuvasta kaivoslakiin perustuvasta toiminnasta aiheutuneet vahingot ja haitat, jollei jonkin toimenpiteen osalta korvauksesta toisin säädetä.

*Perustelut:* Kaivoslaki (621/2011) 103 §.

#### *Luvan muuttaminen*

Mikäli kullanhuuhdontaa koskevien toimenpiteiden määrässä, laadussa tai aikataulussa tapahtuu sellainen muutos, että lupamääräyksiä on tarpeen tarkistaa, on luvanhaltijan haettava kullanhuuhdontaluvan muuttamista kaivosviranomaiselta.

*Perustelut:* Kaivoslaki (621/2011) 69 §.

#### *Luvan jatkaminen*

Mikäli luvan voimassaoloa halutaan jatkaa, tulee hakemus luvan voimassaolon jatkamiseksi toimittaa kaivosviranomaiselle viimeistään kaksi kuukautta ennen luvan voimassaolon päättymistä. Hakemukseen tulee liittää lupaharkinnan kannalta tarpeelliset ja luotettavat selvitykset alueella harjoitetun toiminnasta ja siitä, että alueella on edelleen edellytyksiä löytää kultaa.

*Perustelut:* Kaivoslaki (621/2011) 66 §, asetus kaivostoiminnasta (391/2012) 27 §.

#### *Rakentaminen*

Lupa-alueelle saa sijoittaa telttakatoksen, joka on purettava kunkin kaivukauden päättyessä. Asuntovaunun ympärivuotiseen pitoon alueella tulee hankkia Metsähallituksen lupa.

*Perustelut:* Kaivoslaki (621/2011) 26 §.

Hakemuksen mukaisesti.

#### *Maastoliikenne*

Kullanhuuhdonta-alueella ja sen ulkopuolella tapahtuva maastoliikenne edellyttää maastoliikennelain mukaisen luvan maanomistajalta.

*Perustelut:* Maastoliikennelaki (1710/1995) 2 luku 4§.

## **Lupahakemuksen käsittely**

### *Lupahakemuksesta tiedottaminen*

Turvallisuus- ja kemikaalivirasto on tiedottanut hakemuksesta kuuluttamalla sitä 23.11.2021-30.12.2021. Lausunnot ja mielipiteet on tullut toimittaa viimeistään 30.12.2021.

### *Lausuntopyyntö ja lausunnot hakemuksesta*

Hakemuksesta on lähetetty lausuntopyyntö ja saatu lausunnot seuraavasti:

1) Turvallisuus- ja kemikaaliviraston lausuntopyyntö Ivalon paliskunnalle 23.11.2021  
Ivalon paliskunta ei ole antanut lausuntoaan hakemuksesta.

2) Turvallisuus- ja kemikaaliviraston lausuntopyyntö Metsähallitukselle 23.11.2021  
Metsähallituksen lausunto 3.12.2021

Tukes pyytää kaivoslain (621/2011) 37 §:n nojalla Metsähallitukselta lausuntoa kullanhuuhdonnan uudesta lupahakemuksesta HL2021:0020, Usko. Hakijalla on samanaikaisesti toinen hakemus HL2021:0021, Toivo alueen viereen eli yhteensä 14 ha.

Kullanhuuhdonta-alue HL2021:0020 sijaitsee Metsähallituksen liiketoiminnan hallinnassa olevalla alueella tilalla 148-8893-15-1 Ivalojoki Harrijoenvaaroissa Ristiinamorostonojan varressa ja on metsätaloustoimien piirissä olevalla alueella. Hakemusalueen pinta-ala on noin 7 ha ja vuosittainen koneellisesti käsiteltävä maamäärä enimmillään 3000 m<sup>3</sup>.

Alue sijaitsee poronhoitolain tarkoittamalla (848/1990) erityisellä poronhoitoalueella Ivalon paliskunnassa ja saamelaiskäräjistä annetun lain (974/1995) 4 §:ssä tarkoitetulla saamelaisten kotiseutualueella. Metsähallituksella ja Ivalon paliskunnalla on yhteistoimintasopimus (MH 3498/2014:2 17.6.2014). Sopimukset ei käsittele kullanhuuhdonta-alueella eikä ko. sopimuksessa ole hakemusalueen osalta rajoituksia.

Metsähallituksella ei ole tällä hetkellä tiedossa ko. alueella nykyistä maankäyttöä muuttavia suunnitelmia. Alueella on harjoitettu metsätaloustoimintaa hakkuin 1950-luvun lopulla, ja hakemuksen lähialueella on ollut väljennyshakkuita näillä metsittyneillä aloilla v. 2017. (<https://kartta.paikkatietoikkuna.fi>, historialliset ilmakuvat).

Ehdotettu kullanhuuhdonta-alue on pääosin metsätaloustoimien ulkopuolista kitu- ja joutomaata. Alue on luontaisesti uudistuvaa.

Kullanhuuhdontaluvan haltija on kaikilta osin vastuussa Metsähallitukselle ja kolmannelle osapuolelle kaivutoiminnasta mahdollisesti aiheutuvista vahingoista. Kullanhuuhdonta-alueilla luvan haltija on velvollinen korvaamaan Metsähallitukselle aiheuttamansa puusto-

yms. vauriot sekä puuston odotusarvon menetykset keskeytyneiden uudistustoimien osalta. Polttopuiden ja kaivutoiminnan takia poistettavan puuston ja hakkuutähteiden ottoon polttopuiksi tulee huuhdontaluvan haltijan hankkia maksullinen lupa osoituksen mukaan. Polttopuiden ottoon ei saa lupaa ko. lupa-alueen sisälle, maapuita ei saa polttaa, vaan ne jätetään lahoppujatkumoksi.

Huuhdonta-alueen ulkopuolelle sijoittuvaan kaivuaikaiseenkin majoittumiseen ja mahdolliseen asuntovaunun talviaikaiseen säilytykseen tulee hakea lupa Metsähallitukselta. Hakija on ilmoittanut hakemuksessaan, ettei rakentamistarvetta ole, mutta esittää luvitettavaksi asuntovaunun. Asuntovaunuille myöntää pitoluvan Metsähallitus, mikäli rakennusoikeutta ei haeta.

Maastoliikenneluvan kullanhuuhdonnan kulkemiseen saa tarvittaessa Metsähallitukselta perustellussa tapauksessa. Alueelle johtava talviautotie ei ole maastoliikennelain tarkoittamaa maastoa.

Tällä hetkellä Metsähallituksella ei ole tiedossa, että hakemusalueella olisi uhanalaisten kasvien ja eläinten esiintymiä, petolintujen pesintää tai tunnettuja kulttuuriperintökohteita.

Alueelta ei tunneta muinaismuistolain (295/1963) suojaamia muinaisjäänköksiä, rakennusperintökohteita tai muita kulttuuriperintökohteita. Muinaismuistolain suojaamat kiinteät muinaisjäänökset ovat rauhoitettuja muistoina Suomen aikaisemmasta asutuksesta ja historiasta. Yli 100-vuotiaat rakennusten ja rakennelmien rauniot ja muut ihmistoiminnan jättämät jäännökset ovat kiinteitä muinaisjäänköksiä. Jos maata kaivettaessa tai muuta työtä suoritettaessa tavataan mahdollinen muinaisjäänös, on työ muinaisjäänöksen kohdalta heti keskeytettävä ja ilmoitettava kohde Saamelaismuseum Siidalle, joka päättää jatkotoimenpiteistä. Ilman muinaismuistolain nojalla annettua lupaa kiinteän muinaisjäänöksen kaivaminen, peittäminen, muuttaminen, vahingoittaminen, poistaminen ja muu siihen kajoaminen on kielletty. Myös muut alueella mahdollisesti olevat kulttuuriperintökohteet, kuten merkittävät nuoremmat kullankaivun historiaan liittyvät jäännökset, tulee ottaa huomioon maankäytössä niin, että niitä ei vahingoiteta.

Metsähallitus ei sitoudu tällä lausunnollaan vastuuseen alueen mahdollisista kartoittamattomista ja vielä löytymättömistä kohteista. Luonnonsuojelu- ja vesilain viranomaisvalvonnasta alueella vastaa Lapin ELY-keskus. Tarkemmat tiedot mainituista alueen vesiluontotyypeistä, suojelualueista, rauhoitetuista ja suojelluista kohteista ja lajeista sekä haetun toiminnan vaikutuksista niihin antaa Lapin ELY-keskus.

Kaivoslain 4. luvun 23 §: Kullanhuuhdonta-alueen on oltava yhtenäinen ja suuruudeltaan enintään seitsemän hehtaaria. Metsähallitus esittää lupaviranomaisen lupaa harkitessaan



ottavan huomioon, että lain mainitsemaa enimmäispinta-alaa ei keinotekoisesti pystyttäisi laajentamaan lupia vierekkäin hakemalla. Tämä korostuu erityisesti konekaivuluissa.

Kalaston ja vesiluonnon osalta kaivutoiminta tulee järjestää siten, ettei alapuoliseen vesistöön pääse haitallisessa määrin liettymistä aiheuttavaa mineraaliainesta eikä ravinteita. Maa-aineksien pääsy alapuoliseen vesistöön voidaan estää riittävällä veden kierrätyksellä ja saostuslaitteilla.

Metsähallitus pyytää muistuttamaan kaivajaa seuraavista asioista mahdollisen luvan myöntämisen yhteydessä:

- Kaivutoiminta tulee tapahtua siten, että alapuoliseen vesistöön ei pääse liettymistä ja rehevöitymistä aiheuttavaa mineraaliainesta eikä ravinteita.
- Kaivutyöhön liittyvä leirytyminen ja muu toiminta tulee tapahtua kullanhuuhdonta-alueen sisäpuolella, mikäli tämä ei ole mahdollista, niin leirytyksestä on sovittava Metsähallituksen kanssa
- Kaikille rakennelmille (mainittu myös lupahakemuksessa) on hankittava etukäteen kaikki tarvittavat luvat
- Luvansaajan tulee tunnistaa maisema-, luonto- ja kulttuuriarvot sekä arvokkaat ja huomioon otettavat kohteet mahdolliset metsälain 10 §:n, luonnonsuojelulain ja muinaismuistolain määrittelemät kohteet ja ottaa huomioon ne toiminnassa ja nykyisiä luontoarvoja ei tule heikentää
- Toiminta tulee suunnitella siten, että puustolle aiheutuvat vahingot ovat mahdollisimman vähäisiä ja vahingot on korvattava
- Kaivukauden päättyessä jyrkät kaivantojen reunat on luiskattava. Reunat on myös merkittävä maastoon riittävän näkyvästi porotaloutta haittaamattomalla tavalla, ns. pyykkinarut ja lippusiimat ovat kiellettyjä
- Kullanhuuhdontaluvan haltijan on tehtävä tarvittaessa metsälain mukainen metsänkäyttöilmoitus maankäyttömuodon muutoksesta Suomen metsäkeskukselle
- Tulenkäsittelyssä tulee olla varovainen metsäpalovaaran vuoksi
- Tiestön käytöstä päättää tienpitäjä. Ko. tapauksessa tienpitäjä on Metsähallitus alueelle johtavan tiestön kulkiessa kokonaan Metsähallituksen hallinnassa olevalla valtionmaalla. Kullanhuuhdontalupa ei sisällä oikeutta tiestön käyttöön. Metsähallitus ei yleensä rajoita teilläään kevyttä liikennettä, mutta raskaisiin kuljetuksiin on oltava Metsähallituksen lupa. Alueella oleva Metsähallituksen metsäautotiestö on heikkokuntoista ja käyttäjän tulee ymmärtää sopeuttaa liikennöintinsä tiestön kuntoon. Metsähallitus ei vastaa tiestön huonosta kunnosta ihmisille ja kalustolle mahdollisesti aiheutuneista vahingoista. Liikennöinnin mahdollisesti aiheuttamat vauriot tiestölle tulee aiheuttajan korvata
- Maastoliikenteelle tulee olla maastoliikennelupa

Metsähallitus arvioi, ettei porotalouden rakenteille kyseessä olevassa tapauksessa aiheudu haittaa, koska rakenteita ei ole lupahakemusalueella eikä välittömässä lähiympäristössä.

Alueelle johtavan talviautotien alussa paliskuntien välisen esteaidan portti on pidettävä kunnossa ja aina suljettuna. Porotalouden TOKAT-paikkatietojärjestelmän mukaan alue on porojen ympärivuotista laidunaluetta sekä loppo- ja jäkälälaidunaluetta. Poronhoitotyöt on huomioitava kullanhuuhdonnassa.

Tukes pyytää lausuntopyynnössään kaivoslain 38 §:n nojalla myös Metsähallituksen perusteltua näkemystä alueen hallinnasta vastaavana viranomaisena hakemuksen mukaisen toiminnan vaikutuksesta saamelaisien oikeudelle alkuperäiskansana ylläpitää ja kehittää kieltään ja kulttuuriaan, huomioiden alueen läheisyydessä olevat muut vastaavat luvat ja muut käyttömuodot.

Metsähallitus toteaa, ettei sillä ole tarvittavaa tietoa ja osaamista saamelaiskulttuurille aiheutuvien vaikutusten arviointiin, joten Metsähallitus ei ota kantaa toiminnan vaikutuksesta saamelaiskulttuuriin.

3) Turvallisuus- ja kemikaaliviraston lausuntopyyntö Inarin kunnalle 23.11.2021  
Inarin kunnan lausunto 26.11.2021

Hakemuksen osalta ei voimassa olevien kunnallisten kaavojen kannalta ole huomautettavaa.

4) Turvallisuus- ja kemikaaliviraston lausuntopyyntö Lapin elinkeino-, liikenne- ja ympäristökeskukselle 23.11.2021

Lapin elinkeino-, liikenne- ja ympäristökeskuksen lausunto 14.12.2021

Lausunto kullanhuuhdontalupahakemuksista, Rantala Olli, koneellinen kullankaivuu, Inari, Usko, lupatunnus HL2021:0020 ja Toivo, lupatunnus HL2021:0021.

Turvallisuus- ja kemikaalivirasto (Tukes) on pyytänyt kaivoslain (621/2011) 37 §:n nojalla Lapin ELY-keskuksen lausuntoa yllä mainituista Olli Rantalán kullanhuuhdontalupahakemuksista.

Alueet sijaitsevat Inarin kunnassa, Harrijokeen laskevan Ristiinamorostonojan varrella. Alueiden yhteispinta-ala on n. 14 hehtaaria. Alueilla ei ole ympäristölupaa.

Hakija varautuu molemmilla alueilla 3 000 m<sup>3</sup>/vuosi konekaivuuseen.

Lapin ELY-keskuksen lausunto

Alueet sijaitsevat Paatsjoen vesistöissä Harrijoenjoen valuma-alueella 71.465. Valuma-alueella on tällä hetkellä osittain tai kokonaan 21 eri kullanhuuhdonta-aluetta (lapijo- sekä konekaivualueita). Näiden alueiden yhteispinta-ala on noin 120 hehtaaria. Valuma-alueen pinta-ala on noin 5 571 hehtaaria.

Haettavana olevilta kullanhuuhdonta-alueilta ei ole tiedossa ympäristöhallinnon käytössä olevan lajiGis-tietojärjestelmän tai laji.fi viranomaisportaalin mukaan uhanalaisten lajien esiintymiä. ELY-keskus toteaa kuitenkin, ettei alueelta ole tehty ympäristöhallinnon toimesta

uhanalaisinventointeja. Näin ollen hakemusalueella saattaa olla uhanalaisten ja direktiivilajien esiintymiä, jotka eivät ole ympäristöhallinnon tiedossa. Mikäli alueelta havaitaan edellä mainittuja lajeja, on huuhtontatoiminta järjestettävä siten, ettei siitä aiheudu luonnonsuojelulaissa kiellettyä seurausta, kuten lajin heikentämistä tai häviämistä eikä lajin elinympäristön heikentämistä tai tuhoutumista. Tarvittaessa laji- ja luontotyyppiesiintymät on rajattava huuhtonta-alueen ulkopuolelle, ellei esiintymien säilymistä voida turvata muilla toimenpiteillä.

Koneellinen kullanhuuhtonta vaatii ympäristönsuojelulain mukaisen luvan tai ilmoitusmenettelypäätöksen ja Lapin ELY -keskus ottaa luvan hakemusvaiheessa kantaa luvan myöntämisen edellytyksiin.

Koneellista kullankaivuuta ei saa aloittaa ennen kuin ympäristönsuojelulain mukainen lupa on myönnetty ja Turvallisuus- ja kemikaalivirasto on myöntänyt kullanhuuhtontaluvan, ja päätökset ovat lainvoimaisia tai lupa toiminnan aloittamiseen myönnetään muutoksenhausta huolimatta.

5) Turvallisuus- ja kemikaaliviraston lausuntopyyntö Saamelaiskäräjille 23.11.2021  
Saamelaiskäräjien lausunto 25.1.2022

Turvallisuus- ja kemikaalivirasto on varannut Saamelaiskäräjille tilaisuuden lausua lupahakemuksesta, joka koskee kullanhuuhtontaa seitsemän hehtaarin kokoisella Usko -nimisellä kullanhuuhtonta-alueella (HL2021:0020) Ivalon paliskunnan alueella, Harrijokeen laskevan Ristiinanmorosto-ojan varressa. Alue sijaitsee myös saamelaisten kotiseutualueella. Saamelaiskäräjien lakisääteisenä tehtävänä on hoitaa saamelaisten omaa kieltä ja kulttuuria sekä saamelaisten asemaa alkuperäiskansana koskevat asiat (saamelaiskärjälaki 5 §).

Saamelaisten kotiseutualueelle kohdistuvalle kullanhuuhtonnalle ei saa myöntää lupaa, jos luvan mukainen toiminta yksin tai yhdessä muiden vastaavien lupien tai alueiden muiden käyttömuotojen kanssa olennaisesti heikentäisi edellytyksiä harjoittaa perinteisiä saamelaiselinkeinoja taikka muu-toin ylläpitää ja kehittää saamelaiskulttuuria (kaivoslaki 50 §).

Kaivoslaki (38 §) edellyttää, että lupaharkinnan pohjaksi selvitetään yhteistyössä saamelaiskäräjien, alueen paliskuntien, alueen hallinnasta vastaavan viranomaisen tai laitoksen ja hakijan kanssa kullanhuuhtontaluvan mukaisesta toiminnasta saamelaiskulttuurin ylläpitämiseen kohdistuvat vaikutukset ja että haittojen vähentämiseksi ja estämiseksi harkitaan tarvittavat toimenpiteet. Asiaa selvitetessä tulee ottaa huomioon: 1) hakemuksessa tarkoitettun alueen läheisyydessä voimassa olevat vastaavat luvat; 2) mitä saamelaisten oikeuden kannalta alkuperäiskansana tärkeitä alueita hakemus koskee; 3) muut saamelaisten oikeutta alkuperäiskansana häiritsevät alueiden käyttömuodot hakemuksessa tarkoitettulla alueella ja sen läheisyydessä (kaivoslaki 38 §). Kullanhuuhtontaluvassa

annettavin lupamääräyksin olla mahdollista poistaa lupaharkinnassa esille tullut luvan myöntämisen este (kaivoslaki 50 §).

Hakemuksessa haetaan lupaa harjoittaa koneellisesti tehtävää kullankaivua. Hakemuksessa todetaan, että työ suoritetaan ”*muutaman tonnin kokoisella pienoiskaivinkoneella, jota tarvittaessa avustaa pienempi kone.*” Arvioitu vuotuinen kaivumäärä on 3000 m<sup>3</sup> vuodessa. Hakemuksen mukaan hakijalla ei ole voimassa olevaa ympäristölupa. Hakijalla on vireillä toinen kullanhuuhdontalupahakemus nyt kyseessä olevan alueen viereen. Alueet ovat yhteensä 14 hehtaaria (Usko HL2021:0021 ja Toivo HL2021:0020).

Hakija aikoo tuoda alueelle asuntovaunun ja rakentaa telttakatoksen. Rakennelmien sijoittelu alueelle tulee suunnitella yhdessä Ivalon paliskunnan kanssa. Koneellinen kullanhuuhdonta toiminta tulisi lopettaa alueella ennen poronhoitotöiden aloittamista ja tarkempi, vuosittainen ajankohta selvittää yhdessä paikallisen paliskunnan kanssa.

Kun tarkastelee Ivalon paliskunnan laidunpoistumaa ja häiriöaluetta kasvavan koneellisen kullankaivun seurauksena, on otettava huomioon, että paliskunnan kokonaispinta-ala pitää sisällään kaikki muut alueidenkäyttömuodot sen lisäksi, että paliskunnassa kesä- ja talvilaidunalueet sijaitsevat pääsääntöisesti kasvillisuudeltaan erityyppisillä alueilla. Porojen laiduntamisen häiriytyminen on kyseessä olevalla alueella huomattavaa kullanhuuhdonta-kauden alettua.

Lopuksi Saamelaiskäräjät pyytää huomioimaan, että suunnitellessaan valtion maita koskevia, poronhoidon harjoittamiseen olennaisesti vaikuttavia toimenpiteitä valtion viranomaisen on neuvoteltava asianomaisen paliskunnan edustajan kanssa (PHL 53 §).

Saamelaiskäräjät ei puolla hakemusta.

6) Turvallisuus- ja kemikaaliviraston lausuntopyyntö Saamelaismuseo Siidalle 23.11.2021

Turvallisuus- ja kemikaalivirasto on pyytänyt Saamelaismuseo Siidalta lausuntoa Olli Rantalan kullanhuuhdonta-lupahakemuksista HL2021:0020 Usko ja HL2021:0021 Toivo.

Saamelaismuseo Siida on saamelaisalueella toimivaltainen viranomaisen arkeologisen kulttuuriperinnön sekä maiseman ja rakennusperinnön suojelun ja hoidon suhteen.

Lupahakemusalueet HL2021:0020 ja 0021 sijaitsevat Inarin kunnassa Ristiinamorostonojan varrella. Ristiinamorostonoja laskee Harrijokeen, joka on Sotajoen sivujoki. Kumpikin lupahakemusalue on kooltaan 7 ha ja hakemuksien voimassaoloaika on 4 vuotta. Alueilla harjoitetaan koneellista kullankaivua. Kummallakin alueella vuosittainen kaivumäärä on 3000 m<sup>3</sup>. Hakemuksiin on liitetty kaivannaisjätteen jätehuoltosuunnitelmat.

Kullanhuuhdontalupahakemusalueet ovat maakuntakaavassa metsätalous- ja poronhoitovaltaista-alueetta (M-1 4562). Lupahakemusalueet kuuluvat saamelaisalueeseen ja ovat erityisesti poronhoitoa varten tarkoitettua aluetta, sijaiten Ivalon paliskunnan alueella.

#### Kulttuuriympäristö

Alueilla ei ole suoritettu arkeologista inventointia. Lupahakemusalueilla ei ole valtakunnallisesti merkittäviä rakennettuja kulttuuriympäristöjä (RKY) eikä muinaismuistolaille (295/1963) suojeltuja kiinteitä muinaisjäännöksiä. Jos alueilla havaitaan merkkejä esihistoriallisen ihmisen toiminnasta, kuten liesiä tai muinaisesineitä, työt on löytöpaikalla keskeytettävä ja löydöistä on ilmoitettava museoviranomaisille, tässä tapauksessa Saamelaismuseo Siidan arkeologille.

Yksittäisinä lupahakemusalueina HL2021:0020 ja 0021 eivät tässä laajuudessa uhkaa eikä vähennä alueen kulttuuriperintöarvoja. Kullanhuuhdontalupahakemusten kokonaisvaltaiselle tarkastelulle on selkeä tarve tilanteessa, jossa yksittäiset, pinta-alaltaan pienet huuhdonta-alueet käytännössä muodostavat suuren yhtenäisen alueen. Suuruudeltaan enintään 7 hehtaarin vierekkäisiä kullanhuuhdonta-alueita tulee voida käsitellä laajempina aluekokonaisuuksina, esimerkiksi jokilaaksoittain tai muuten alueittain, jotta kullanhuuhdonnan kokonaisvaikutuksia voidaan arvioida maiseman, kulttuuriperinnön ja luonnonympäristön kannalta.

Näin ollen Saamelaismuseo Siida kehottaa Tukesia vastaavana lupa- ja valvontaviranomaisena käsittelemään kullanhuuhdontalupahakemuksia alueellisina kokonaisuuksina ja arvioimaan niiden yhteisvaikutuksia kyseisen alueen kulttuuriperintöön ja luonnonympäristöön sekä erityisesti maisemaan.

#### Hakijan selitys

Hakijalta ei ole pyydetty selitystä.

#### Turvallisuus- ja kemikaaliviraston kannanotto lausunnoissa ja muistutuksissa esitettyihin yksilöityihin vaatimuksiin.

Lausunnoissa esitetyt kaivosviranomaisen toimivaltaan kuuluvat seikat on otettu päätöksessä huomioon lupamääräyksillä.

#### Muistutukset ja mielipiteet

Muistutuksia ja mielipiteitä ei ole jätetty.

#### Päätösmaksu

Päätösmaksu 640 €. Valtion talous- ja henkilöstöhallinnon palvelukeskus lähettää laskun hakijalle.

*Perustelut:* Asetus Turvallisuus- ja kemikaaliviraston maksullisista suoritteista (1391/2018)

### **Muutoksenhaku**

Tähän päätökseen saa hakea muutosta kaivoslain (621/2011) 162 §:n nojalla Pohjois-Suomen hallinto-oikeudelta valittamalla siten kuin oikeudenkäynnistä hallintoasioissa annetussa laissa (808/2019) säädetään. Päätöksestä perittävästä maksusta voidaan valittaa samassa järjestyksessä kuin pääasiasta.

Liitteenä olevasta valitusosoituksesta ilmenee, miten muutosta haettaessa on meneteltävä.

### **Päätöksestä tiedottaminen**

Päätöksestä tiedotetaan kaivoslain (621/2011) 58 §:n mukaisesti. Lupapäätös liitteineen toimitetaan hakijalle. Päätös toimitetaan niille kunnille, elinkeino-, liikenne- ja ympäristökeskuksille ja muille tahoille, joille on asian käsittelyn aikana annettu tieto ja joilta on pyydetty lausunto. Jäljennös päätöksestä toimitetaan myös saamelaiskäräjille, jos se kohdistuu saamelaisten kotiseutualueelle tai se koskee kaivoslain 38 §:n 2 momentissa tarkoitettua hanketta, sekä paliskunnalle, mikäli se kohdistuu erityiselle poronhoitoalueelle. Päätöksen antamisesta ilmoitetaan niille, jotka ovat tehneet muistutuksen asiassa tai ovat ilmoitusta erikseen pyytäneet, sekä niille asianosaisille, joita asia erityisesti koskee. Päätös annetaan tiedoksi julkisella kuulutuksella kaivosviranomaisen verkkosivuilla ([www.tukes.fi](http://www.tukes.fi)). Tieto kuulutuksesta julkaistaan toiminnan vaikutusalueen kunnassa kuntalain 108 §:n mukaisesti.

### **Sovelletut säännökset**

Kaivoslaki (621/2011)

Asetus kaivostoiminnasta (391/2012)

Asetus Turvallisuus- ja kemikaaliviraston maksullisista suoritteista (1391/2018)

### Lisätietoja

Lisätietoja antaa Juho Kupila, puh. 029 5052 121, [etunimi.sukunimi@tukes.fi](mailto:etunimi.sukunimi@tukes.fi)

Tämä asiakirja on sähköisesti allekirjoitettu. Asian on esitellyt ylitarkastaja Juho Kupila ja ratkaissut ylitarkastaja Pasi Molkoselkä

### LIITTEET

Liite 1. Valitusosoitus

Liite 2. Kartta alueesta (1:10 000)

Liite 3. Selvitys kullanhuhdontaluvan myöntämisen esteistä

Liite 4. Ohjeet vakuuden asettamiseen

Liite 5. Panttaussitoumus

### TIEDOKSI

Inarin kunta

Ivalon paliskunta

Lapin ELY-keskus

Metsähallitus

Saamelaiskäräjät

Saamelaismuseo Siida

## VALITUSOSOITUS

### Valitusviranomainen

Päätökseen saa hakea muutosta valittamalla sille hallinto-oikeudelle, jonka tuomiopiirissä pääosa tässä päätöksessä tarkoitettua aluetta sijaitsee. Toimivaltainen hallinto-oikeus on mainittu valitusosoituksen lopussa. Valituskirjelmä osoitetaan valitusviranomaiselle ja se on toimitettava valitusajassa hallinto-oikeuden kirjaamoon.

### Valitusaika

Päätös katsotaan tulleen tiedoksi saaduksi seitsemän (7) päivän kuluessa päätöksen antopäivästä sitä määräaikaan lukematta. Valitus on tehtävä kirjallisesti 30 päivän kuluessa päätöksen tiedoksisaannista. Valitusaika päättyy 13.5.2022.

### Valitusoikeus

Päätöksestä voivat valittaa ne, joiden etua, oikeutta tai velvollisuutta asia saattaa koskea, sekä vaikutusalueella ympäristön-, terveyden- tai luonnonsuojelun taikka asuin ympäristön viihtyisyyden edistämiseksi toimivat rekisteröidyt yhdistykset tai säätiöt, asianomaiset kunnat, elinkeino-, liikenne- ja ympäristökeskukset ja muut asiassa yleistä etua valvovat viranomaiset, saamelaiskäräjät sillä perusteella, että luvassa tarkoitettu toiminta heikentää saamelaisten oikeutta alkuperäiskansana ylläpitää ja kehittää omaa kieltään ja kulttuuriaan ja kolttien kyläkokous sillä perusteella, että luvassa tarkoitettu toiminta heikentää koltta-alueella kolttien elinolosuhteita ja mahdollisuuksia harjoittaa elinkeinoja.

### Valituksen sisältö

Valituskirjelmässä on ilmoitettava

- 1) päätös, johon haetaan muutosta
- 2) miltä kohdin päätökseen haetaan muutosta ja mitä muutoksia siihen vaaditaan tehtäväksi
- 3) perusteet, joilla muutosta vaaditaan
- 4) valittajan nimi ja kotikunta
- 5) postiosoite ja puhelinnumero, joihin asiaa koskevat ilmoitukset valittajalle voidaan toimittaa

Jos valittajan puhevaltaa käyttää hänen laillinen edustajansa tai asiamiehensä tai jos valituksen laatijana on joku muu henkilö, valituskirjelmässä on ilmoitettava myös tämän nimi ja kotikunta.

Valittajan, laillisen edustajan tai asiamiehen on allekirjoitettava valituskirjelmä, ellei valituskirjelmää toimiteta sähköisesti (telekopiona tai sähköpostilla).



## Valituksen liitteet

Valituskirjelmään on liitettävä

- 1) päätös, johon haetaan muutosta valittamalla, alkuperäisenä tai jäljennöksenä
- 2) asiakirjat, joihin valittaja vetoaa vaatimuksensa tueksi, jollei niitä ole jo aikaisemmin toimitettu viranomaiselle
- 3) asiamiehen valtakirja

## Valituskirjelmän toimittaminen perille

Valituskirjelmän voi viedä valittaja itse tai hänen valtuuttamansa asiamies. Valituskirjelmä liitteineen voidaan myös lähettää postitse, telekopiona tai sähköpostilla. Postiin valituskirjelmä on jätettävä niin ajoissa, että se ehtii perille valitusajan viimeisenä päivänä ennen aukioloajan päättymistä. Hallinto-oikeudessa kirjaamon aukioloaika on klo 8.00–16.15. Sähköisesti (telekopiona tai sähköpostilla) toimitetun valituskirjelmän on oltava toimitettu niin, että se on käytettävissä vastaanottolaitteessa tai tietojärjestelmässä määräjän viimeisenä päivänä ennen virka-ajan päättymistä.

Valittajalta peritään hallinto-oikeudessa **oikeudenkäyntimaksu** 270 euroa. Oikeudenkäyntimaksua ei peritä, jos hallinto-oikeus muuttaa valituksenalaista päätöstä muutoksenhakijan eduksi. Tuomioistuinmaksulaissa (1455/2015) on erikseen säädetty eräistä tapauksista, joissa maksua ei peritä.

Toimivaltaisen hallinto-oikeuden yhteystiedot muutoksenhakua varten:

### **Pohjois-Suomen hallinto-oikeus**

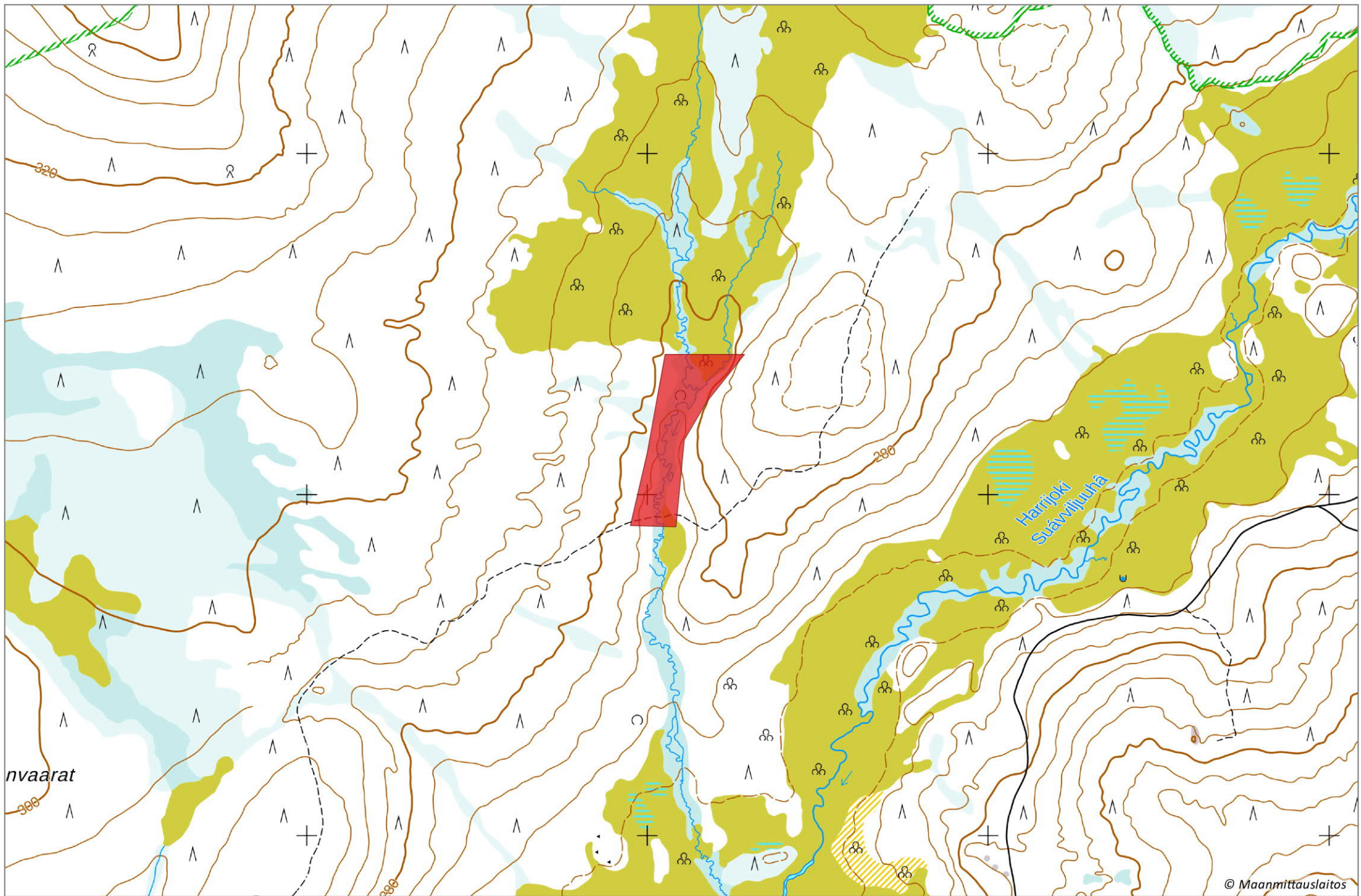
Käyntiosoite: Isokatu 4, OULU

Postiosoite: PL 189, 90101 OULU

Faksi: 029 56 42841

Sähköposti: pohjois-suomi.hao@oikeus.fi

Puhelin: 029 56 42800 (vaihde)



## Selvitys kullanhuuhdontaluvan HL2021:0020 mahdollisista myöntämisen esteistä

### Lupa-alueen kuvaus

Kullanhuuhdonta-alue HL2021:0020 (7,0 ha) sijoittuu Inarin kuntaan Ivalon paliskunnan alueelle, Harrijokeen laskevan Ristiinamorostonojan varteen.

Alue sijaitsee poronhoitolain tarkoittamalla erityisellä poronhoitoalueella ja saamelaisten kotiseutualueella.

Ivalon paliskunnan kokonaispinta-ala on noin 283 000 ha. Paliskunnan alueelle sijoittuu 133 kpl lainvoimisia kullanhuuhdontaan oikeuttavia lupia, pinta-alaltaan yhteensä noin 570 ha. Näistä 5 kpl (noin 25 ha) sijoittuu kyseisen lupa-alueen läheisyyteen (2 km säteellä alueesta). Lisäksi alueen läheisyydessä on vireillä 4 kpl kullanhuuhdontalupahakemuksia yhteispinta-alaltaan noin 23 ha.

### Luvan mukaisen toiminnan kuvaus

Alueella on tarkoitus harjoittaa konekaivua, vuotuinen kaivumäärä on enimmillään 3000 m<sup>3</sup>. Toimintaan tarvitaan ympäristönsuojelulain mukainen lupa. Toimivaltainen ympäristölupaviranomainen on Pohjois-Suomen aluehallintovirasto.

### Muut mahdollisesti häiritsevät alueiden käyttömuodot lupa-alueella ja sen läheisyydessä

Lupa-alue kuuluu Metsähallituksen hallinnoimaan metsätalousalueeseen, joka on osin merkitty suojametsä-alueeksi. Alueen käyttöä ohjataan saamelaisten kotiseutualueen luonnonvarasuunnitelmalla. Metsähallitus ei linjauksensa mukaisesti myy kyseessä olevan alueen läheisyydestä maa-alueita.

Alueella tai sen läheisyydessä ei ole voimassa olevia vuokra- tai käyttöoikeussopimuksia tällä hetkellä. Uusia vuokrasopimuksia tehtäessä Metsähallitus kuulee alueen paliskuntaa ennen sopimuksen tekemistä. Lisäksi Metsähallitus on laatinut paliskuntain yhdistyksen kanssa yhteistyösopimuksen, jossa määritellään Metsähallituksen ja paliskunnan yhteistoiminta erilaisten maankäyttömuotojen yhteydessä.

Lupa-alueella tai sen välittömässä läheisyydessä ei ole poronhoitoon liittyviä rakennelmia.

Lupa-alueella tai sen läheisyydessä ei ole retkeilyreittejä tai -kohteita.

Metsähallitus myy metsästyslupia lupa-alueelle ja sen läheisyyteen. Lisäksi paikallisilla asukkailla on vapaa metsästysoikeus alueella. Alueen poronhoito huomioidaan lupametsästyksen mitoittamisessa.

Kun huomioidaan edellä kerrotut tosiseikat, kullanhuuhdontaluvassa annetut määräykset ja muualla lainsäädännössä ja viranomaispäätöksissä annetut velvoitteet ja aiempi toiminta alueella, voidaan todeta, että kullanhuuhdontaluvan HL2021:0020 oikeuttamat toimenpiteet eivät yksin taikka yhdessä muiden vastaavien lupien ja edellä kuvattujen muiden maankäyttömuotojen kanssa olennaisesti heikennä saamelaisten oikeutta harjoittaa kulttuuriaan. Yhteisvaikutusta arvioidessa on huomioitu lausunnoissa esiin tulleet seikat sekä alueiden ja toimintojen kokonaismäärä, sijainti ja toiminta.

Lisäksi alue on rajattu ja toimintaan tarvittavien lupien lupaehdot niin kyseisellä lupa-alueella kuin läheisyydessäkin turvaavat sen, että toiminnasta mahdollisesti aiheutuvat haitat ovat ajalliselta kestoaltaan ja sijainniltaan rajallisia, eivätkä olennaisesti haittaa saamelaisten oikeutta harjoittaa kulttuuriaan.

Hakija on osoittanut olevansa kelpoinen hakemaan kullanhuuhdontalupaa, eikä lupa-alueella ole selvitysten ja saatujen lausuntojen perusteella muitakaan kaivoslaissa mainittuja luvan myöntämisen esteitä.

### Yleistä kullanhuuhdonnasta

Kullanhuuhdonta on ollut pienenevä maankäyttömuoto koko 2000-luvun ajan. Vuonna 2000 kullanhuuhdontaan oikeuttavia lupia on ollut voimassa yli 400, 2010-luvun alkupuolella lupamäärä oli lähes puoliintunut noin 200–230 kpl välille. Viime vuosina lupamäärä on kuitenkin ollut nousussa, tällä hetkellä lupia on voimassa 339 kpl. Osa lupamäärän kasvusta selittyy kullanhuuhdontaan oikeuttaneiden kaivospiirien (28 kpl, 428 ha) lakkaamisella, niiden tilalle on haettu yhteensä 58 kpl (237 ha) kullanhuuhdontalupia.

Hakemuksia on vireillä 134. Hakemuksista 30 kpl on jatkohakemuksia hakemushetkellä voimassa olleille luvuille. (lähde: Kaivosrekisteri 6.4.2022).

Kullanhuuhdonnan mahdollinen vaikutus saamelaiskulttuuriin selvitetään paliskunnittain, koska poronhoito on tärkeä osa saamelaiskulttuuria ja se on alueiden käytön kannalta herkkä elinkeino. Koska paliskuntien alueet on selkeästi rajattu aidoilla, kaivoslain mukaisen kullanhuuhdonnan vaikutukset saamelaiskulttuurille rajoittuvat pääasiallisesti sen paliskunnan alueeseen, jolla kullanhuuhdonta harjoitetaan. Kullanhuuhdonta-luvan nojalla ei saa harjoittaa toimintaa, joka vaikuttaa vesistöön. Mikäli tällaista toimintaa on suunniteltu lupa-alueella harjoitettavan, tulee toimintaan olla ympäristö- tai vesilupa. Näissä luvissa toimivaltainen viranomaisena on Pohjois-Suomen aluehallintovirasto.

Aineistoa:

Kaivosrekisterin karttapalvelu (<https://gtkdata.gtk.fi/Kaivosrekisteri/index.html>)

Retkeilyreitit ([www.retkikartta.fi/](http://www.retkikartta.fi/))

Saamelaisten kotiseutualueen luonnonvarasuunnitelma (<https://julkaisut.metsa.fi/julkaisut/show/2649>)

Paliskuntain yhdistyksen ja Metsähallituksen välinen yhteistyösopimus (<https://www.metsa.fi/wp-content/uploads/2021/03/Paliskuntain-yhdistyksen-ja-Metsahallituksen-valinen-sopimus-2021.pdf>)