

22.4.2022

KUULUTUS

Turvallisuus- ja kemikaalivirasto (Tukes) kuuluttaa kaivoslain (10.6.2011/621) perusteella 22.4.2022 kullanhuuhdontalupaa koskevan päätöksen.

Hakijat: Tommi Tyvelä, Jouni Itkonen, Marko Sotkasiira

Lupatunnus: HL2021:0023

Alueen sijainti: Sodankylän kunta, Lismanpalo, 6,1 ha

Päätökseen saa kaivoslain (621/2011) 162 §:n nojalla hakea muutosta valittamalla hallinto-oikeuteen. Päätös katsotaan tulleen tiedoksi saaduksi seitsemän (7) päivän kuluessa päätöksen antopäivästä sitä määräaikaan lukematta. Valitus on tehtävä kirjallisesti 30 päivän kuluessa päätöksen tiedoksisaannista. Valitusaika päättyy 30.5.2022.

Päätöksen liitteenä olevasta valitusosoituksesta ilmenee, miten muutosta haettaessa on meneteltävä. Kuulutus ja päätös ovat nähtävänä 22.4.2022 – 30.5.2022 Tukesin verkkosivuilla osoitteessa <https://tukes.fi/paatokset-ja-kuulutukset/kullanhuuhdontaluvat>

Lisätietoja

kaivosasiat@tukes.fi tai puh. 029 5052 000

Kuulutettu 22.4.2022

Pidetään nähtävänä 30.5.2022 asti

Tommi Tyvelä

PÄÄTÖS KULLANHUHDONTALUVAN MYÖNTÄMISESTÄ

Kullanhuuhdentalupahakemus

Hakijat: Tommi Tyvelä, Jouni Itkonen, Marko Sotkasiira
Vireilletulopvm: 11.7.2021
Etuoikeuspvm: 11.7.2021
Hakemuksen tarkoitus: Kullanhuuhdonta valtion omistamalla alueella.
Kaivoslain (621/2011) 22 §:n mukaan kullanhuuhdontaan valtion omistamalla alueella on oltava kaivosviranomaisen lupa.

PÄÄTÖS

Turvallisuus- ja kemikaalivirasto myöntää kaivoslain (621/2011) nojalla hakijalle kullanhuuhdentaluvan lupatunnuksella HL2021:0023 hakemuksen mukaisesti.
Perustelut: Hakija on osoittanut, että kaivoslaissa (621/2011) säädetty edellytykset täyttyvät eikä kaivosviranomaisen selvityksen (liite 3) perusteella luvan myöntämiselle ole kaivoslaissa säädettyä estettä.
Kaivoslaki (621/2011) 45 § ja 50 §.

Kullanhuuhdentaluvan haltijalla on tässä luvassa mainitulla kullanhuuhdonta-alueella yksinoikeus etsiä ja kartoittaa maaperässä esiintyvää kultaa, ottaa talteen ja hyödyntää maaperässä esiintyvää kultaa huuhtomalla sekä ottaa talteen ja hyödyntää huuhtonnan sivutuotteena irtomaasta löytyvät platinahiput sekä jalo- ja korukivet.

Kullanhuuhdonta-alueen tiedot

Pinta-ala: 6,1 ha
Alueen nimi: Goldfingers
Sijainti: Sodankylä, Lismanpalo, Metsähallituksen hallinnoima valtionmaa. Alueen sijainti ja rajat ilmenevät tämän päätöksen liitetystä kartasta (liite 2).

Päätöksen täytäntöönpano

Kullanhuuhdentalupaan perustuvat toimenpiteet saa aloittaa, kun siihen oikeuttava lupapäätös on lainvoimainen ja luvassa määrätty vakuus on asetettu. Jos kullanhuuhdentalupaan perustuvat toimenpiteet edellyttävät muualla lainsäädännössä vaadittua lupaa, saa toimenpiteen kuitenkin aloittaa vasta, kun asianomainen lupapäätös on lainvoimainen tai toiminnan aloittamiseen on saatu oikeus asiassa toimivaltaiselta viranomaiselta.

Lupamääräykset

Päätöksen voimassaolo:

Kullanhuuhdonta-lupa on voimassa neljä (4) vuotta päätöksen lainvoimaiseksi tulosta.

Perustelut: Hakemuksen mukaisesti. Kullanhuuhdonnan ei katsota aiheuttavan yleiselle tai yksityiselle edulle sellaista vahinkoja tai haittaa, että luvan voimassaoloaikaa olisi lyhennettävä.

Menetelmät:

Tämä lupa oikeuttaa lapiokaivun suorittamiseen lupa-alueella. Vuotuinen kaivumäärä on enintään 10 m³ ja toiminta tulee rajoittaa vuosittain 1.6.–15.9. väliselle ajalle.

Perustelut: Hakemuksen mukaisesti. Toiminnan rajoittamisella vähennetään vaikutuksia lupa-alueeseen, sen ympäristöön ja mahdolliseen muuhun toimintaan.

Kullanhuuhdonta-alueen kunnossapito

Kullanhuuhdonta on rajoitettava välttämättömiin toimenpiteisiin. Kullanhuuhdonta-luvan nojalla tapahtuvasta toiminnasta ja muusta kullanhuuhdonta-alueen käytöstä ei saa aiheutua haittaa ihmisten terveydelle tai vaaraa yleiselle turvallisuudelle, olennaista haittaa muulle elinkeinotoiminnalle, merkittäviä muutoksia luonnonolosuhteissa, harvinaisten tai arvokkaiden luontoesiintymien olennaista vahingoittumista, merkittävää maisemallista haittaa tai muille lähistöllä olevien alueiden käyttötärpeille haittaa tai vahinkoa eikä vahinkoa alueella sijaitseville kulttuurihistoriallisesti arvokkaille rakennuksille ja niiden pihapiirille. Kullanhuuhdonta-luvan haltijan on pidettävä kullanhuuhdonta-alue sellaisessa kunnossa, että se jatkuvasti täyttää turvallisuuden vaatimukset eikä haitallisia ympäristövaikutuksia aiheudu.

Perustelut: Kaivoslaki (621/2011) 24 §.

Poronhoidolle aiheutuvien haittojen vähentäminen

Kullanhuuhdonta-luvan haltijan on estettävä porojen joutuminen jyrkkäreunaisiin kaivukuoppiin ja merkittävä tai luiskattava kaivannot siten, ettei niistä aiheudu vaaraa alueella liikkuville. Lupa-alueelle ei saa virittää puiden väliin naruja tai muuta vastaavaa, joka voi aiheuttaa vaaratilanteita alueella mahdollisesti liikkuville. Lisäksi myös kullanhuuhdonnan tarvikkeet on varastoitava alueelle siten, että niistä ei aiheudu haittaa.

Alueella sijaitseva porojen kuljetusreitti tulee ottaa toiminnassa huomioon. Toiminta alueella on tarvittaessa keskeytettävä paliskunnan pyynnöstä poronhoitotöiden turvaamiseksi.

Alueen läpi kulkevalle metsäautotielle tulee jättää vapaa kulku ja rakennelmia/asuntovaunuja ei saa sijoittaa ko. tien varrelle. Rakennelmien tulee olla mahdollisimman hyvin maisemaan sopivia.

Perustelut: Alue kuuluu Lapin paliskunnan alueeseen. Lupamääräyksessä mainituilla toimenpiteillä vähennetään kullanhuuhdonnasta poronhoidolle aiheutuvia haittoja erityisellä poronhoitoalueella. Myös tämän luvan muissa

lupamääräyksissä kielletään olennaisen haitan aiheuttaminen muille elinkeinoille sekä määrätään aiheutuneiden vahinkojen ja haittojen korvaamisesta. Alueella ei selvitysten (liite 3.) ja saatujen lausuntojen perusteella ole erityisiä porotalouden rakenteita. Alueella on kuljetusreitti, jota pitkin paliskunta kuljettaa poroja Sakiaselän erotusaitaan. Erotusaita sijaitsee noin 2,5 kilometrin etäisyydellä lupa-alueen lounaispuolella.

Saamelais- ja koltta-asioihin liittyvät määräykset

Kullanhuuhdontaluvan haltijan on huolehdittava, ettei toiminnasta yksin tai yhdessä muiden vastaavien lupien tai alueiden muiden käyttömuotojen kanssa aiheudu sellaista haittaa, joka olennaisesti heikentäisi edellytyksiä harjoittaa saamelaiselinkeinoja taikka muutoin ylläpitää ja kehittää saamelaiskulttuuria. Mikäli olennaista haittaa aiheutuu, toiminta on keskeytettävä ja aiheutunut haitta korjattava välittömästi.

Perustelut: Alue sijaitsee saamelaisten kotiseutualueella. Annetuissa lausunnoissa esiin tulleet saamelaiselinkeinojen harjoittamiseen ja saamelaiskulttuurin ylläpitämiseen liittyvät yksilöidyt asiat on otettu huomioon tämän luvan lupamääräyksissä, erityisesti saamelaiskulttuurin kannalta tärkeänä pidettävään poronhoitoon kohdistuvat vaikutukset on huomioitu lupamääräyksessä poronhoidolle aiheutuvien haittojen vähentämiseksi.

Kullanhuuhdonta koskeva selvitysvelvollisuus

Kullanhuuhdontaluvan haltijan tulee vuosittain toimittaa Turvallisuus- ja kemikaalivirastolle selvitys talteen otetun kullan ja käsitellyn irtomaan määrästä sekä rakentamisesta kullanhuuhdonta-alueella ja muusta alueen käytöstä.

Selvityksen tulee sisältää:

- 1) talteen otetun kullan määrä grammoina
- 2) käsitellyn irtomaan määrä irtokuutiometreinä
- 3) käytetyt tutkimus- ja työmenetelmät
- 4) kultanhuuhdonta-alueella työskentelevien henkilöiden määrä henkilötyöpäivinä
- 5) työskentelyaika kultanhuuhdonta-alueella
- 6) tehdyt maisemointi- ja jätehuoltotoimenpiteet

Selvitys on jätettävä kaivukautta seuraavan vuoden maaliskuun loppuun mennessä.

Perustelut: Kaivoslaki (621/2011) 28 §, asetus kaivostoiminnasta (391/2012) 9 §.

Kaivannaisjätteen jätehuoltosuunnitelma ja sen noudattaminen

Kullanhuuhdontaluvan haltijan on noudatettava viranomaiselle toimittamaansa kaivannaisjätteen jätehuoltosuunnitelmaa.

Perustelut: Kaivoslaki (621/2011) 25 §. Kullanhuuhtoja on velvollinen huolehtimaan maa- ja kivennaisjätteen synnyn ehkäisemisestä, sen

haitallisuuden vähentämisestä sekä jätteen hyödyntämisestä tai käsittelemisestä.

Vakuus

Kullanhuuhdontaluvan haltijan on asetettava 1200 € suuruinen pankkitalletusvakuus Turvallisuus- ja kemikaalivirastolle kaivoslakiin perustuvasta toiminnasta aiheutuneen vahingon ja haitan korvaamista sekä kaivoslain mukaisten jälkitoimenpiteiden suorittamista varten.

Vakuus tulee asettaa ja siihen liittyvät dokumentit toimittaa kaivosviranomaiselle ennen toiminnan aloittamista.

Perustelut: Kaivoslaki (621/2011) 107 § ja 110 §

Vakuus määräytyy kaivumenetelmän, määrän ja alueen ominaisuuksien perusteella. Alueella harjoitetaan lapiokaivua vuosittaisen käsiteltävän maamäärän ollessa enintään 10 m³. Alue on helposti saavutettavissa.

Ilmoitus kultanhuuhdonta-alueen maastotöistä

Kullanhuuhdontaluvan haltijan on ilmoitettava etukäteen kirjallisesti alueen hallinnasta vastaavalle Metsähallitukselle sekä alueen paliskunnalle ja saamelaiskäräjille kaikista maastotöistä, jotka voivat aiheuttaa vahinkoa tai haittaa. Maastotöitä koskevassa ilmoituksesta on käytävä ilmi:

- 1) töistä vastaavan henkilön nimi sekä yhteystiedot;
- 2) arvioitu maastotöiden aloitusajankohta ja kesto;
- 3) tarkempi selvitys, mitä maastotöitä tehdään sekä mitä työmenetelmiä ja koneita käytetään;
- 4) arvio toimenpiteiden määrästä;
- 5) alueella työskentelevien henkilöiden lukumäärä;
- 6) arvio maastotöiden vaikutuksista ympäristöön;
- 7) tarvittaessa selvitys muista seikoista, joilla voi olla merkitystä.

Maastotöitä koskevaan ilmoitukseen on liitettävä kartta, johon on merkitty alue, jolla maastotöitä tullaan tekemään. Ilmoitus on tehtävä viimeistään kuukautta ennen maastotöihin ryhtymistä.

Perustelut: Kaivoslaki (621/2011) 27 §, asetus kaivostoiminnasta (391/2012) 7 §.

Jälkitoimenpiteet

Kun kultanhuuhdontalupa on rauennut tai peruutettu, on kultanhuuhdontaluvan haltijan saatettava kultanhuuhdonta-alue välittömästi yleisen turvallisuuden vaatimaan kuntoon, poistettava rakennukset ja rakennelmat sekä laitteet, huolehdittava alueen kunnostamisesta ja siistimisestä sekä saatettava alue mahdollisimman luonnonmukaiseen ja maisemallisesti tyydyttävään tilaan. Kultanhuuhdontaluvan haltijan on tehtävä viipymättä kirjallinen ilmoitus Turvallisuus- ja kemikaalivirastolle ja Metsähallitukselle, kun edellä mainitut toimenpiteet on

saatettu loppuun. Ilmoitus on kuitenkin tehtävä viimeistään vuoden kuluttua luvan raukeamisesta tai peruuttamisesta. Ilmoituksen tulee sisältää tieto jälkitoimenpiteiden päättymispäivästä sekä kuvaus toteutetuista jälkitoimenpiteistä.

Perustelut: Kaivoslaki (621/2011) 29 §.

Korvaus alueen hallinnasta vastaavalle viranomaiselle

Kullanhuuhdontaluvan haltijan on suoritettava Metsähallitukselle vuotuista korvausta 50 euroa hehtaarilta. Kullanhuuhdontakorvaus on ensimmäiseltä vuodelta maksettava viimeistään 30 päivänä siitä, kun kullanhuuhdontalupa on tullut lainvoimaiseksi tai kaivosviranomaisen on antanut määräyksen päätöksen täytäntöönpanosta muutoksenhausta huolimatta. Seuraavina vuosina korvaus on maksettava viimeistään 15 päivänä maaliskuuta.

Perustelut: Kaivoslaki (621/2011) 102 §.

Vahinkojen ja haittojen korvaaminen kullanhuuhdonta-alueella

Kullanhuuhdontaluvan haltijan on korvattava kullanhuuhdonta-alueella tapahtuvasta kaivoslakiin perustuvasta toiminnasta aiheutuneet vahingot ja haitat, jollei jonkin toimenpiteen osalta korvauksesta toisin säädetä.

Perustelut: Kaivoslaki (621/2011) 103 §.

Luvan muuttaminen

Mikäli kullanhuuhdonta koskevien toimenpiteiden määrässä, laadussa tai aikataulussa tapahtuu sellainen muutos, että lupamääräyksiä on tarpeen tarkistaa, on luvanhaltijan haettava kullanhuuhdontaluvan muuttamista kaivosviranomaiselta.

Perustelut: Kaivoslaki (621/2011) 69 §.

Luvan jatkaminen

Mikäli luvan voimassaoloa halutaan jatkaa, tulee hakemus luvan voimassaolon jatkamiseksi toimittaa kaivosviranomaiselle viimeistään kaksi kuukautta ennen luvan voimassaolon päättymistä. Hakemukseen tulee liittää lupaharkinnan kannalta tarpeelliset ja luotettavat selvitykset alueella harjoitetun toiminnasta ja siitä, että alueella on edelleen edellytyksiä löytää kultaa.

Perustelut: Kaivoslaki (621/2011) 66 §, asetus kaivostoiminnasta (391/2012) 27 §.

Rakentaminen

Lupa-alueelle saa sijoittaa kevytrakenteisen käymälän ja varastotilan. Rakennelmat tulee purkaa runkoineen aina kaivukauden päätyttyä. Asuntovaunun ympärivuotiseen pitoon alueella tulee hankkia Metsähallituksen lupa.

Perustelut: Kaivoslaki (621/2011) 26 §.

Hakemuksen mukaisesti.

Maastoliikenne

Kullanhuuhdonta-alueella ja sen ulkopuolella tapahtuva maastoliikenne edellyttää maastoliikennelain mukaisen luvan maanomistajalta.

Perustelut: Maastoliikennelaki (1710/1995) 2 luku 4§.

Lupahakemuksen käsittely

Lupahakemuksesta tiedottaminen

Turvallisuus- ja kemikaalivirasto on tiedottanut hakemuksesta kuuluttamalla sitä 14.1.2022-21.2.2022. Lausunnot ja mielipiteet on tullut toimittaa viimeistään 21.2.2022.

Lausuntopyynnöt ja lausunnot hakemuksesta

Hakemuksesta on lähetetty lausuntopyynnöt ja saatu lausunnot seuraavasti:

1) Turvallisuus- ja kemikaaliviraston lausuntopyyntö Lapin paliskunnalle 14.1.2022

Lapin paliskunnan lausunto 28.2.2022

Paliskunnalla ei ole huomautettavaa ko. hakemuksesta. Mahdollista luvan muuttamista koneelliseksi paliskunta vastustaa jyrkästi.

2) Turvallisuus- ja kemikaaliviraston lausuntopyyntö Metsähallitukselle 14.1.2022

Metsähallituksen lausunto 18.1.2022

Tukes pyytää kaivoslain (621/2011) 37 §:n nojalla Metsähallitukselta lausuntoa kullanhuuhdonnan lupahakemuksesta HL2021:0023, Goldfingers.

Tukes pyytää lausuntopyynnössään kaivoslain 38 §:n nojalla myös Metsähallituksen perusteltua näkemystä alueen hallinnasta vastaavana viranomaisena hakemuksen mukaisen toiminnan vaikutuksesta saamelaisten oikeudelle alkuperäiskansana ylläpitää ja kehittää kieltään ja kulttuuriaan, huomioiden alueen läheisyydessä olevat muut vastaavat luvat ja muut maankäyttömuodot.

Kullanhuuhdonta-alue sijaitsee Metsähallituksen hallinnoimalla metsätalousalueella Sodankylän Vuotsossa Riestovaarassa Lismajoen välittömässä läheisyydessä joen itäpuolella. Hakemusalueen pinta-ala on 6,1 ha. Alueilla on tarkoitus harjoittaa lapiolla tapahtuvaa kullanhuuhdonta, vuotuinen kaivumäärä on noin 10 m³.

Lismajoen-Lismanpalon alueella samalla alueella kuin hakemusalue on voimassa olevia kullanhuuhdontalupia kymmenen ja hakemuksia 12, joista osa jatkolupahakemuksia. Osa on lapiohuuhdonta- ja osa koneellisen huuhdonnan lupia. Eri vaiheissa olevia kullanhuuhdonta-alueita on Lismanpalossa noin 130 ha.

Mikäli jatkossa kaikki kullanhuuhdontaluvat ovat lupapäätösten ja -hakemusten mukaisessa käytössä, maata käsitellään alueella enimmillään yli 100 000 m³ vuodessa. Kokonaisuutena voidaan puhua siis jo laajamittaisesta luonnonvarojen käsittelystä.

Hakemusalueesta on puuntuotannon piirissä kivennäismaaosiltaan 3,6 ha ja on osin hakattu siemenpuuasentoon v. 2017 ja osalle tehty ylispuuston poisto taimikon päältä. Sekapuustoista kitu- ja joutomaan rämettä on 2,4 ha. Metsähallitus ei käsittele lainkaan kituja joutomaita hakkuin. Alueelle johtaa talviautotie, joka katsotaan kesäkulkukelpoiseksi rakennetuksi tieksi ja ei vaadi maastoliikennelain mukaista lupaa. Hakemusalue on Metsähallituksen kokonaan hallinnoiman yksityistiestön - ns. isännäntiestön piirissä.

Alue sijaitsee poronhoitolain tarkoittamalla (848/1990) erityisellä poronhoitoalueella Lapin paliskunnassa ja saamelaiskäräjistä annetun lain (974/1995) 4 §:ssä tarkoitetulla saamelaisten kotiseutualueella.

Alue on oikeusvaikutteisessa Lokka-Koitelainen-Kevitsa osayleiskaavassa metsä- sekä porontalousvaltainen alue (M). Kaava ei rajoita haetun kaltaista toimintaa, mutta alueen muu käyttö tulee toteuttaa siten, että pääasiallista käyttötarkoitusta, erityisesti porotaloutta ei kohtuuttomasti vaikeuteta.

Metsähallituksella ei ole tällä hetkellä tiedossa ko. alueella nykyistä maankäyttöä muuttavia suunnitelmia. Hakemusalueen läheisyydessä ei ole matkailun yritystoimintaa eikä erityistä virkistyskäyttöä. Digita Oy:n televisio- ja tietoliikenneasema sekä masto on noin kilometrin päässä Riestovaaran laessa.

Kullanhuuhdonta-alueilla luvanhaltija on velvollinen korvaamaan Metsähallitukselle aiheuttamansa puusto- yms. vauriot sekä puuston ennen aikaisesta hakkuusta aiheutuneen menetyksen. Polttopuiden ottoon saa luvan hakkuutähteille, maapuita ei saa polttaa, vaan ne jätetään lahoppuujatkumoksi. Huuhdonta-alueen ulkopuolelle sijoittuvaan kaivuaikaiseenkin majoittumiseen ja asuntovaunun talviaikaiseen säilytykseen tulee hakea lupa Metsähallitukselta. Hakija ei ole esittänyt hakemuksessaan varsinaista asumiseen liittyvää rakentamistarvetta, paitsi elementtisaunan sijoittamisen. Saunan tulee olla helposti purettava, maisemaan sopiva ja mahdollisesti sijoittamiseen on hankittava maankäyttö- ja rakennuslain mukainen lupa Sodankylän kunnalta, mikäli rakennusoikeus myönnetään. Metsähallitus ei vastusta saunan rakentamista alueelle.

Tällä hetkellä Metsähallituksella ei ole tiedossa, että hakemusalueella olisi uhanalaisten kasvien ja eläinten esiintymiä, petolintujen pesintää tai tunnettuja kulttuuriperintökohteita. Hakemusalueella voi olla arvokkaita kartoittamattomia luontokohteita, kuten puron-, noronvarsimetsiä ja lähteitä. Edellä mainitut kohteet ovat lajistollisesti ja metsäluonnon monimuotoisuuden kannalta arvokkaita elinympäristöjä, joilla voi olla harvinaista ja uhanalaista kasvilajistoa. Toimintaa ko. alueilla tulee välttää, jotta ne säilyisivät mahdollisimman luonnonmukaisessa tilassa. Esimerkiksi alueilla ei tule tehdä tutkimuskaivantoja ja muutkin tutkimustoiminnot tulee tehdä siten, että elinympäristöjen ominaispiirteet säilytetään (kts. metsälain 10 §:n säädökset).

Alueelta tai sen välittömästä läheisyydestä ei ole kartoitettu muinaismuistolain (17.6.1963/295) suojaamia muinaisjäänöksiä tai muita kulttuuriperintökohteita. Jos maata kaivettaessa tai muuta työtä suoritettaessa tavataan kiinteä muinaisjäänös, on työ muinaisjäänöksen kohdalta heti keskeytettävä ja ilmoitettava kohde Saamelaismuseum Siidalle tarpeellisia toimenpiteitä varten. Myös muut alueella mahdollisesti olevat kulttuuriperintökohteet, kuten vanhat kullankaivun historiaan liittyvät jäännökset, tulee ottaa huomioon maankäytössä.

Metsähallitus muistuttaa, että kullanhuuhdonta on huomattava vesistöihin suoraan vaikuttava maankäyttömuoto. Kullankaivuun haitalliset vaikutukset konkretisoituvat, mikäli kullanhuuhdonnan vuoksi alapuoliseen vesistöön pääsee hienojakoista maa-ainesta ja ravinteita. Vesiluonnon osalta kaivutoiminta tulee järjestää siten, ettei alapuoliseen vesistöön pääse kalastolle ja muulle vesiluonnolle haitallisessa määrin liettymistä aiheuttavaa mineraaliainesta eikä ravinteita.

Metsähallitus pyytää muistuttamaan kaivajaa seuraavista asioista mahdollisen luvan myöntämisen yhteydessä:

- Kaivukauden päättyessä jyrkät kaivantojen reunat on luiskattava. Reunat on myös merkittävä maastoon riittävän näkyvästi porotaloutta haittaamattomalla tavalla, ns. pyykkinarut ja lippusiimat on ehdottomasti kielletty
- Tarvittaessa porotalouden työt on huomioitava toiminnassa
- Puuston poisto on tehtävä kaivun etenemisen mukaan kaivukausittain etukäteen Metsähallituksen kanssa sopien. Puuston poisto on rajattava vain välttämättömään ja korvattava
- Luvansaajan tulee tunnistaa maisema-, luonto- ja kulttuuriarvot sekä arvokkaat ja huomioon otettavat kohteet mahdolliset metsälain 10 §:n, luonnonsuojelulain ja muinaismuistolain määrittelemät kohteet ja ottaa huomioon ne toiminnassa ja nykyisiä luontoarvoja ei tule heikentää
- Kullanhuuhdonta-alueilla luvanhaltija on velvollinen korvaamaan Metsähallitukselle aiheuttamansa puusto- yms. vauriot sekä puuston ennenaikaisesta hakkuusta aiheutuneen menetyksen eli odotusarvokorvauksen
- Metsähallitus on tienpitäjä alueelle johtavan tiestön kulkiessa Metsähallituksen hallinnassa olevalla valtioneumalla. Kullanhuuhdentalupa ei anna suoraan oikeutta tiestön käyttöön. Metsähallitus ei yleensä rajoita teillään kevyttä liikennettä, mutta raskaisiin kuljetuksiin on oltava Metsähallituksen lupa. Alueella oleva Metsähallituksen metsäautotiestö on heikkokuntoista. Metsähallitus ei vastaa tiestön huonosta kunnosta ihmisille ja kalustolle mahdollisesti aiheutuneista vahingoista. Raskaiden kuljetusten ja muun liikennöinnin mahdollisesti aiheuttamat vauriot tiestölle tulee aiheuttajan korvata
- Omien teiden rakentaminen on kielletty. Alueelle johtaa talvitie, jonka mahdollisesta kunnostuksesta tulee sopia erikseen

- Kullanhuuhdontalupa ei oikeuta liikkumiseen maastossa koneellisilla kulkuneuvoilla ja mahdolliseen liikennöintiin tulee olla tarveharkintainen maastoliikennelupa

Poronhoitolain (848/1990) mukaan erityisellä poronhoitoalueella ei saa valtion maata käyttää sillä tavoin, että siitä aiheutuu huomattavaa haittaa poronhoidolle. Myös laki Metsähallituksesta (234/2016) edellyttää, että sen hallinnassa olevien luonnonvarojen hoito, käyttö ja suojeleminen on sovittava yhteen siten, että poronhoitolaissa säädettyt velvoitteet täytetään. Metsähallitus arvioi, ettei porotalouden rakenteille kyseessä olevassa tapauksessa aiheudu haittaa, koska rakenteita ei ole lupahakemusalueella eikä välittömässä lähiympäristössä. Sakiaselän aita-alue on kuitenkin varsin lähellä ja poronhoitotyöt on huomioitava kullanhuuhdonnassa. Porotalouden TOKAT-paikkatietojärjestelmän mukaan hakemusalue on porojen laidunalueita ympärivuotisesti. Porojen aitaankuljetusreitit ei ole järjestelmässä ko. alueelle merkitty, mutta jokivartta käytetään porojen kuljettamiseen erotuksiin ja vasanleikkoon.

Tukes pyytää lausuntopyyntössään kaivoslain 38 §:n nojalla myös Metsähallituksen perusteltua näkemystä alueen hallinnasta vastaavana viranomaisena hakemuksen mukaisen toiminnan vaikutuksesta saamelaisien oikeudelle alkuperäiskansana ylläpitää ja kehittää kieltään ja kulttuuriaan, huomioiden alueen läheisyydessä olevat muut vastaavat luvat ja muut käyttömuodot.

Metsähallitus toteaa, ettei sillä ole tarvittavaa tietoa ja osaamista saamelaiskulttuurille aiheutuvien vaikutusten arviointiin, joten Metsähallitus ei ota kantaa toiminnan vaikutuksesta saamelaiskulttuuriin.

Lismanpalossa on 130 ha kullanhuuhdonta-alueita, jotka liittyvät toisiinsa ja muodostavat näin yhtenäisen laajan kullanhuuhdonnaltaan varatun toiminta-alueen ja suuri osa on koneellista kullanhuuhdonta, mikäli haetut kullanhuuhdontaluvat myönnetään. Puheena olevan luvan ja ympärillä olevien muiden kullanhuuhdontalupien yhteisvaikutuksella voi olla tästä syystä haittaa paikallisen paliskunnan tai sen tokkakuntien harjoittamalle porotaloudelle. Viitaten alueen yleiskaavaan tulee lupapäätöstä myönnettäessä myös arvioida, onko edellä kerrotun laajuisen ”kullanhuuhdonta-alueen” muodostuminen yksittäisten kullanhuuhdontalupien kautta yleiskaavan ja sen määräysten mukaista. Metsähallitus katsoo muutenkin, että erilaisten ympäristövaikutusten arvioinneissa ei tule pidättäytyä nyt lausunnolla olevan kaltaisessa tilanteessa yksittäiseen lupahakemukseen, vaan arvioida kysymyksessä olevaa toimintaa ja sen vaikutuksia kokonaisuutena.

3) Turvallisuus- ja kemikaaliviraston lausuntopyyntö Sodankylän kunnalle 14.1.2022

Sodankylän kunta ei ole antanut lausuntoaan hakemuksesta.

4) Turvallisuus- ja kemikaaliviraston lausuntopyyntö Lapin elinkeino-, liikenne- ja ympäristökeskukselle 14.1.2022

Lapin elinkeino-, liikenne- ja ympäristökeskuksen lausunto 14.2.2022

Haettava kullanhuhdonta-alue sijaitsee Sodankylän kunnan alueella Roivaisessa.

Alue ei sisälly luonnonsuojeluohjelma- tai luonnonsuojelualueisiin, ei myöskään erämaa-alueisiin eikä Natura 2000 - suojelualueverkostoon.

Kullanhuhdonta-alue sijaitsee poronhoitolain (1990/848) tarkoittamalla erityisellä poronhoitoalueella Lapin paliskunnassa. Alue on Saamelaisten kotiseutualuetta (laki saamelaiskäräjistä 1995/974 4§) ja se on Metsähallituksen hallinnassa olevaa valtion maata.

Luontoarvojen suojelu

Kullanhuhdonta-alueella ei Hertta-rekisterin Eliöt-tietokannan mukaan (SYKE) ole luonnonsuojelulain 42 §:n nojalla koko maassa rauhoitettujen kasvilajien, 46 §:n uhanalaisten lajien tai 47 §:n erityisesti suojeltavien lajien esiintymiä ja eläinten havaintopaikkoja, eikä luontodirektiivin liitteiden II ja IV lajien esiintymiä ja eläinten havaintopaikkoja.

Mikäli alueelta havaitaan edellä mainittuja lajeja, on huhdontoiminta järjestettävä siten, että siitä ei aiheudu luonnonsuojelulaissa kiellettyä seurausta, kuten lajin heikentämistä tai häviämistä eikä lajin elinympäristön heikentämistä tai tuhoutumista.

Tarvittaessa edellä mainitut laji- ja luontotyyppiesiintymät, samoin kuin vesilain nojalla suojellut lähteet, on rajattava huhdonta-alueen ulkopuolelle, ellei esiintymien säilymistä voida turvata muilla toimenpiteillä.

Metsätalousalueellakin toimittaessa tulee huomioida luonnonsuojelulain säännökset ja tavoitteet sekä Metsähallituksen alueelle mahdollisesti antamat käytännön ohjeet.

Kaivannaisjätteen jätehuoltosuunnitelmat, vesiensuojelu

Huhdonnassa käytettävät vedet lasketaan olemassa oleviin kuoppiin, vesialtaisiin tai imeytetään maaperään.

Yhteisvaikutusten kautta yksittäiselläkin paikalla on vaikutusta alapuoliseen vesistöön. Kun vesistöalueella voi olla kymmeniäkin huhdontapaikkoja, on vaara, että toiminnasta aiheutuvalla yhteiskuormituksella on vesistön tilaa heikentävä vaikutus. Huhdottavan aineksen käsittely tulee järjestää siten, että samentumista aiheuttava humuksen ja kiintoaineksen joutuminen alapuoliseen vesistöön estetään myös tulva-ajat huomioon ottaen.

Kalatalous

Huuhdontavesistöllä on tavallisesti, aivan vähäisiä latvapurojen yläosia lukuun ottamatta, kalataloudellista merkitystä sekä kalojen oleskelualueena että kulkureittinä ja myös kutu- ja poikastuotantoalueena. Tämä on huuhdontatoiminnassa otettava huomioon siten, että joen tai puron varsi pensaineen ja puustoineen säilytetään mahdollisimman suurelta osin luonnontilassa ja huolehditaan em. veden laatuun kohdistuvien heikentävien vaikutusten estämisestä.

Kulttuurihistoria ja rakentaminen

Kullanhuuhdontakulttuuriarvot on kaivutoiminnassa turvattava, mikäli sellaisia on haetulla huuhdonta-alueella.

Kullanhuuhdentalupahakemuksen yhteydessä alueelle haetaan lupaa rakentaa rakennuksia tai rakennelmia.

Rakentaminen kullanhuuhdonta-alueelle on lähtökohtaisesti kielletty. Kullanhuuhdonta-alueelle saadaan kuitenkin rakentaa rakennus tai rakennelma, jos kullanhuuhdoja osoittaa sen olevan välttämätön tilapäistä oleskelua ja tarvikkeiden säilyttämistä varten (kaivoslaki 26§). Rakentamisen välttämättömyys ratkaistaan kullanhuuhdentaluvan yhteydessä. Erämaa- ja muilla alueilla Metsähallitus voi perustellusta syystä vastustaa rakentamista. Tällainen syy voi olla maisemallinen tai aluetta koskevan muun tarpeen tai tarkoituksen huomioon ottaminen erämaa-alueella ja luonnonsuojelualueella, luonnonsuojeluun liittyvä tai muu näihin verrattava syy. Jos huuhdentaluvan yhteydessä rakentamisen katsotaan olevan välttämätöntä, edetään maankäyttö- ja rakennuslain prosessien mukaisesti, eli selvitetään tarvittavat poikkeamiset mahdollisine selvityksineen. Rakennuslupa / toimenpidelupa myönnetään määräaikaisena.

Kulkeminen alueelle

Hakemusalueelle johtaa olemassa oleva metsäautotie.

Moottoriajoneuvon käyttö maastossa edellyttää maanomistajan luvan (maastoliikennelaki 4§)

5) Turvallisuus- ja kemikaaliviraston lausuntopyyntö Saamelaiskäräjille 14.1.2022 Saamelaiskäräjien lausunto 2.3.2022

Turvallisuus- ja kemikaalivirasto on pyytänyt Saamelaiskäräjiltä lausuntoa kullanhuuhdentalupahakemuksesta HL2021:0023, joka koskee lapiokullankaivuuta seuraavaksi neljäksi vuodeksi.

Alue sijoittuu Sodankylän kuntaan, Vuotson kylän Lismajoen kullanhuuhdonta-aluekeskittymään. Alue sijaitsee poronhoitolain 2 §:n tarkoittamalla erityisellä

poronhoitoalueella Lapin paliskunnassa ja saamelaiskäräjistä annetun lain 4 §:ssä tarkoitetulla saamelaisten kotiseutualueella. Hakemusalueen pinta-ala on 6,1 hehtaaria ja vuosittainen käsiteltäväksi suunniteltu maamäärä on 10 m³.

Saamelaiskäräjät huomauttaa, että kyseinen lapiokaivualue kuuluu alkuperäiskansa saamelaisten kotiseutualueeseen. Saamelaisten kotiseutualueen asema maantieteellisenä alueena on tunnustettu perustuslain 121.4 §:ssä.

Saamelaiskäräjien huomiot hakemukseen:

Saamelaiskäräjät toteaa, että poronhoitolain 2.2 §:n mukaan erityisellä poronhoitoalueella olevaa maata ei saa käyttää sillä tavoin, että siitä aiheutuu huomattavaa haittaa poronhoidolle. Poro, varsinkin vaadin kesäaikaisine vasioineen reagoi ainakin kuulo-, näkö- ja hajuaistien kautta kullanhuhdontatoimintaan. Porot joutuvat jatkuvasti säikkymään kullanhuhdonnan mukanaan tuomia häiriövaikutuksia.

Kuten hakijan selvityksestäkin ilmenee, että kullanhuhdontalupa-alue tulee sijaitsemaan keskellä porojen syys- ja talvitokkien kuljetusreittiä mentäessä Sakiaselän poroaitaan. Saamelaiskäräjät muistuttaa, että rakennelmat sauna ja vessa, joita hakija suunnittelee rakennettavan alueelle, tulee sijoittaa pois alueen läpi kulkevan metsäautotien varresta. Metsäautotielle on jätettävä vapaa kulku. Pressusaunojen ja -vessojen rakentamisessa on suosittava maanläheisiä värejä, jotta porojen säikkyminen kuljettamisvaiheessa minimoidaan.

Saamelaiskäräjät on useassa Turvallisuus- ja kemikaalivirastolle antamassaan lausunnossa korostanut, ettei kullanhuhdontaluvassa tarkoitetun toiminnan vaikutuksia voida arvioida yksinomaan tapauskohtaisesti, vaan kuten kaivoslain 38 § edellyttää, on toiminnan vaikutuksia arvioitaessa otettava huomioon kaikki alueella ja sen läheisyydessä voimassa olevat luvat ja tulleet hakemukset sekä alueen muut käyttömuodot. Tämänkin kullanhuhdontalupahakemuksen välittömään läheisyyteen sijoittuu 12 kpl kullanhuhdontalupahakemuksia, jotka ovat suuruudeltaan 64 ha.

Saamelaiskäräjät puoltaa lapiokullankaivun lupaa alueelle HL2021:0023 edellyttäen, että edellä mainitut asiat huomioidaan toimiessa luvan alaisella alueella.

6) Turvallisuus- ja kemikaaliviraston lausuntopyyntö Saamelaismuseo Siidalle 14.1.2022
Saamelaismuseo Siidan lausunto 21.2.2022

Turvallisuus- ja kemikaalivirasto on pyytänyt Saamelaismuseo Siidalta lausuntoa Tommi Tyvelän, Jouni Itkosen ja Marko Sotkasiiran kullanhuhdontalupahakemuksesta HL2021:0023. Saamelaismuseo Siida on saamelaisalueella toimivaltainen viranomaisen arkeologisen kulttuuriperinnön sekä maiseman ja rakennusperinnön suojelun ja hoidon suhteen.

Kullanhuuhdentalupahakemusalue HL2021:0023 Goldfingers sijaitsee Sodankylän kunnassa, Riestovaaran länsiosassa, osittain Lismajoen uomassa. Kullanhuuhdentalupaa haetaan lapiokaivuun 6 hehtaarin alueelle seuraavaksi neljäksi vuodeksi. Vuosittainen kaivumäärä on enintään 10 m³. Hakemuksen liitteenä on kaivannaisjätteen jätehuoltosuunnitelma.

Pohjois-Lapin maakuntakaavassa (2007) alue on Sodankylän metsätalous- ja poronhoitovaltaista aluetta M-1 4561. Alueen kehittämisperiaatteen mukaan metsätalous ja poronhoito ovat alueen rinnakkaisina pääkäyttötarkoituksina. Lokka-Koitelainen-Kevitsa-osayleiskaavassa alue on metsätalous- sekä poronhoitovaltainen alue M-1. Merkinnällä osoitettuja alueita voidaan käyttää muihin tarkoituksiin vain pääasiallista käyttötarkoitusta sanottavasti haittaamatta ja luonnetta muuttamatta.

Lupahakemusalue kuuluu saamelaisten kotiseutualueeseen ja on poronhoitolain 2.2 § mukaan erityisesti poronhoitoa varten tarkoitettulla alueella, jolla maata ei saa käyttää niin, että siitä aiheutuu huomattavaa haitta porotaloudelle. Lupahakemusalue sijaitsee Lapin paliskunnan alueella.

Kulttuuriympäristö

Alueelta ei tunneta muinaismuistolain (295/1963) suojeltavia kiinteitä muinaisjäänöksiä. Mikäli alueelta kaivutyön aikana havaitaan merkkejä esihistoriallisen ihmisen toiminnasta, kuten liesiä tai muinaisesineitä, työt löytöpaikalla on keskeytettävä ja löydöistä on ilmoitettava museoviranomaisille, tässä tapauksessa Saamelaismuseum Siidan arkeologille.

Saamelaismuseum Siida toteaa, että yksittäisenä kullankaivuun lupahakemusalueena HL2021:0023 ei tässä laajuudessa uhkaa eikä vähennä alueen kulttuuriperintöarvoja. Kullanhuuhdentalupahakemusten kokonaisvaltaiselle tarkastelulle on kuitenkin selkeä tarve tilanteessa, jossa yksittäiset, pinta-alaltaan pienet huuhdonta-alueet käytännössä muodostavat suuren yhtenäisen alueen. Suuruudeltaan enintään 7 hehtaarin vierekkäisiä kullanhuhdonta-alueita tulisi voida käsitellä laajempina aluekokonaisuuksina, esimerkiksi jokilaaksoittain tai muuten alueittain, jotta kullanhuhdonnan kokonaisvaikutuksia voidaan arvioida maiseman ja luonnonympäristön kannalta.

Näin ollen Saamelaismuseum Siida kehottaa Tukesia vastaavana lupa- ja valvontaviranomaisena käsittelemään kullanhuhdentalupahakemuksia alueellisina kokonaisuuksina ja arvioimaan niiden yhteisvaikutuksia kyseisen alueen kulttuuriperintöön ja luonnonympäristöön ja erityisesti maisemaan.

Hakijan selitys

Hakijalta ei ole pyydetty selitystä.

Turvallisuus- ja kemikaaliviraston kannanotto lausunnoissa ja muistutuksissa esitettyihin yksilöityihin vaatimuksiin.

Lausunnoissa esitetyt kaivosviranomaisen toimivaltaan kuuluvat seikat on otettu päätöksessä huomioon lupamääräyksillä.

Muistutukset ja mielipiteet

Muistutuksia ja mielipiteitä ei ole jätetty.

Päätösmaksu

Päätösmaksu 640 €. Valtion talous- ja henkilöstöhallinnon palvelukeskus lähettää laskun hakijalle.

Perustelut: Asetus Turvallisuus- ja kemikaaliviraston maksullisista suoritteista (1391/2018)

Muutoksenhaku

Tähän päätökseen saa hakea muutosta kaivoslain (621/2011) 162 §:n nojalla Pohjois-Suomen hallinto-oikeudelta valittamalla siten kuin oikeudenkäynnistä hallintoasioissa annetussa laissa (808/2019) säädetään. Päätöksestä perittävästä maksusta voidaan valittaa samassa järjestyksessä kuin pääasiasta.

Liitteenä olevasta valitusosoituksesta ilmenee, miten muutosta haettaessa on meneteltävä.

Päätöksestä tiedottaminen

Päätöksestä tiedotetaan kaivoslain (621/2011) 58 §:n mukaisesti. Lupapäätös liitteineen toimitetaan hakijalle. Päätös toimitetaan niille kunnille, elinkeino-, liikenne- ja ympäristökeskuksille ja muille tahoille, joille on asian käsittelyn aikana annettu tieto ja joilta on pyydetty lausunto. Jäljennös päätöksestä toimitetaan myös saamelaiskäräjille, jos se kohdistuu saamelaisten kotiseutualueelle tai se koskee kaivoslain 38 §:n 2 momentissa tarkoitettua hanketta, sekä paliskunnalle, mikäli se kohdistuu erityiselle poronhoitoalueelle. Päätöksen antamisesta ilmoitetaan niille, jotka ovat tehneet muistutuksen asiassa tai ovat ilmoitusta erikseen pyytäneet, sekä niille asianosaisille, joita asia erityisesti koskee. Päätös annetaan tiedoksi julkisella kuulutuksella kaivosviranomaisen verkkosivuilla (www.tukes.fi). Tieto kuulutuksesta julkaistaan toiminnan vaikutusalueen kunnassa kuntalain 108 §:n mukaisesti.

Sovelletut säännökset

Kaivoslaki (621/2011)

Asetus kaivostoiminnasta (391/2012)

Asetus Turvallisuus- ja kemikaaliviraston maksullisista suoritteista (1391/2018)

Lisätietoja

Lisätietoja antaa Juho Kupila, puh. 029 5052 121, etunimi.sukunimi@tukes.fi

Tämä asiakirja on sähköisesti allekirjoitettu. Asian on esitellyt ylitarkastaja Juho Kupila ja ratkaissut ylitarkastaja Pasi Molkoselkä

LIITTEET

Liite 1. Valitusosoitus

Liite 2. Kartta alueesta (1:10 000)

Liite 3. Selvitys kullanhuhdontaluvan myöntämisen esteistä

Liite 4. Ohjeet vakuuden asettamiseen

Liite 5. Panttaussitoumus

TIEDOKSI

Lapin ELY-keskus

Lapin paliskunta

Metsähallitus

Saamelaiskäräjät

Saamelaismuseo Siida

Sodankylän kunta

VALITUSOSOITUS

Valitusviranomainen

Päätökseen saa hakea muutosta valittamalla sille hallinto-oikeudelle, jonka tuomiopiirissä pääosa tässä päätöksessä tarkoitettua aluetta sijaitsee. Toimivaltainen hallinto-oikeus on mainittu valitusosoituksen lopussa. Valituskirjelmä osoitetaan valitusviranomaiselle ja se on toimitettava valitusajassa hallinto-oikeuden kirjaamoon.

Valitusaika

Päätös katsotaan tulleen tiedoksi saaduksi seitsemän (7) päivän kuluessa päätöksen antopäivästä sitä määräaikaan lukematta. Valitus on tehtävä kirjallisesti 30 päivän kuluessa päätöksen tiedoksisaannista. Valitusaika päättyy 30.5.2022.

Valitusoikeus

Päätöksestä voivat valittaa ne, joiden etua, oikeutta tai velvollisuutta asia saattaa koskea, sekä vaikutusalueella ympäristön-, terveyden- tai luonnonsuojelun taikka asuin ympäristön viihtyisyyden edistämiseksi toimivat rekisteröidyt yhdistykset tai säätiöt, asianomaiset kunnat, elinkeino-, liikenne- ja ympäristökeskukset ja muut asiassa yleistä etua valvovat viranomaiset, saamelaiskäräjät sillä perusteella, että luvassa tarkoitettu toiminta heikentää saamelaisten oikeutta alkuperäiskansana ylläpitää ja kehittää omaa kieltään ja kulttuuriaan ja kolttien kyläkokous sillä perusteella, että luvassa tarkoitettu toiminta heikentää koltta-alueella kolttien elinolosuhteita ja mahdollisuuksia harjoittaa elinkeinoja.

Valituksen sisältö

Valituskirjelmässä on ilmoitettava

- 1) päätös, johon haetaan muutosta
- 2) miltä kohdin päätökseen haetaan muutosta ja mitä muutoksia siihen vaaditaan tehtäväksi
- 3) perusteet, joilla muutosta vaaditaan
- 4) valittajan nimi ja kotikunta
- 5) postiosoite ja puhelinnumero, joihin asiaa koskevat ilmoitukset valittajalle voidaan toimittaa

Jos valittajan puhevaltaa käyttää hänen laillinen edustajansa tai asiamiehensä tai jos valituksen laatijana on joku muu henkilö, valituskirjelmässä on ilmoitettava myös tämän nimi ja kotikunta.

Valittajan, laillisen edustajan tai asiamiehen on allekirjoitettava valituskirjelmä, ellei valituskirjelmää toimiteta sähköisesti (telekopiona tai sähköpostilla).

Valituksen liitteet

Valituskirjelmään on liitettävä

- 1) päätös, johon haetaan muutosta valittamalla, alkuperäisenä tai jäljennöksenä
- 2) asiakirjat, joihin valittaja vetoaa vaatimuksensa tueksi, jollei niitä ole jo aikaisemmin toimitettu viranomaiselle
- 3) asiamiehen valtakirja

Valituskirjelmän toimittaminen perille

Valituskirjelmän voi viedä valittaja itse tai hänen valtuuttamansa asiamies. Valituskirjelmä liitteineen voidaan myös lähettää postitse, telekopiona tai sähköpostilla. Postiin valituskirjelmä on jätettävä niin ajoissa, että se ehtii perille valitusajan viimeisenä päivänä ennen aukioloajan päättymistä. Hallinto-oikeudessa kirjaamon aukioloaika on klo 8.00–16.15. Sähköisesti (telekopiona tai sähköpostilla) toimitetun valituskirjelmän on oltava toimitettu niin, että se on käytettävissä vastaanottolaitteessa tai tietojärjestelmässä määrääjän viimeisenä päivänä ennen virka-ajan päättymistä.

Valittajalta peritään hallinto-oikeudessa **oikeudenkäyntimaksu** 270 euroa. Oikeudenkäyntimaksua ei peritä, jos hallinto-oikeus muuttaa valituksenalaista päätöstä muutoksenhakijan eduksi. Tuomioistuinmaksulaissa (1455/2015) on erikseen säädetty eräistä tapauksista, joissa maksua ei peritä.

Toimivaltaisen hallinto-oikeuden yhteystiedot muutoksenhakua varten:

Pohjois-Suomen hallinto-oikeus

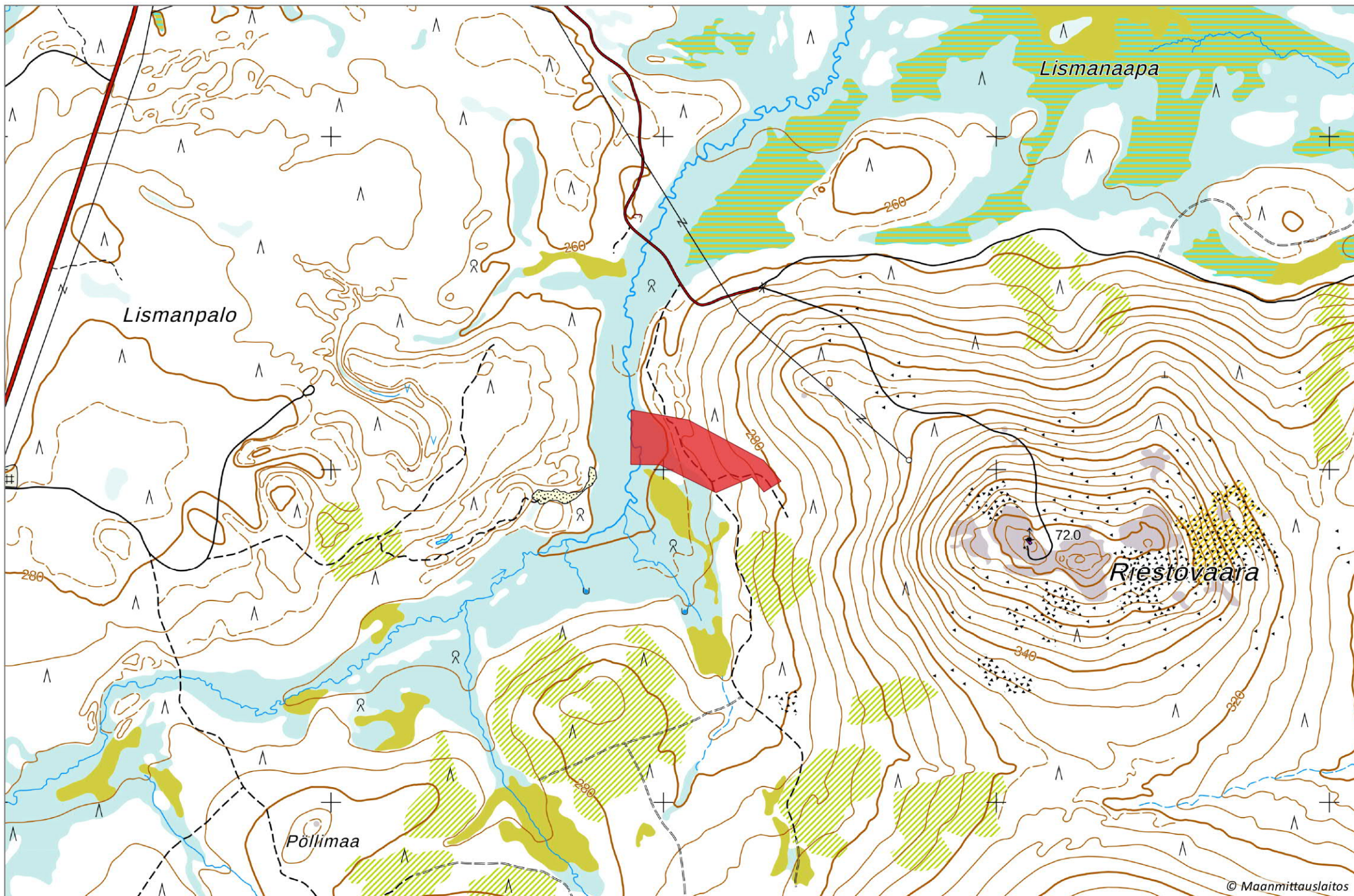
Käyntiosoite: Isokatu 4, OULU

Postiosoite: PL 189, 90101 OULU

Faksi: 029 56 42841

Sähköposti: pohjois-suomi.hao@oikeus.fi

Puhelin: 029 56 42800 (vaihde)



Selvitys kullanhuuhdontaluvan HL2021:0023 mahdollisista myöntämisen esteistä

Lupa-alueen kuvaus

Kullanhuuhdonta-lupa-alue HL2021:0023 (6,1 ha) sijoittuu Sodankylän kuntaan Lapin paliskunnan ja Alapalkkisen tokkakunnan alueelle Riestovaaran länsireunaan, Lismajoen varteen.

Alue sijaitsee poronhoitolain tarkoittamalla erityisellä poronhoitoalueella ja saamelaisten kotiseutualueella.

Lapin paliskunnan kokonaispinta-ala on noin 456 000 ha ja Alapalkkisen tokkakunnan noin 34 400 ha. Paliskunnan alueelle sijoittuu 52 kpl lainvoimisia kullanhuuhdontaan oikeuttavia lupia, pinta-alaltaan yhteensä noin 250 ha. Alapalkkisen tokkakunnan alueelle lainvoimaisia lupia sijoittuu vastaavasti 15 kpl (noin 85 ha). Näistä kyseisen lupa-alueen läheisyyteen (2 km säteellä alueesta) sijoittuu 12 kpl (noin 64 ha). Alueen läheisyydessä on myös vireillä 11 kpl kullanhuuhdonta-lupahakemuksia yhteispinta-alaltaan noin 59 ha.

Luvan mukaisen toiminnan kuvaus

Alueella on tarkoitus harjoittaa lapiokaivua, vuotuinen kaivumäärä on enimmillään 10 m³ ja toiminta ajoittuu vuosittain 1.6.–15.9. väliselle ajalle.

Muut mahdollisesti häiritsevät alueiden käyttömuodot lupa-alueella ja sen läheisyydessä

Lupa-alue kuuluu Metsähallituksen hallinnoimaan metsätalousalueeseen. Alueen käyttöä ohjataan saamelaisten kotiseutualueen luonnonvarasuunnitelmalla. Metsähallitus ei linjauksensa mukaisesti myy kyseessä olevan alueen läheisyydestä maa-alueita.

Uusia vuokrasopimuksia tehtäessä Metsähallitus kuulee alueen paliskuntaa ennen sopimuksen tekemistä. Lisäksi Metsähallitus on laatinut paliskuntain yhdistyksen kanssa yhteistyösopimuksen, jossa määritellään Metsähallituksen ja paliskunnan yhteistoiminta erilaisten maankäyttömuotojen yhteydessä.

Alueen itäpuolella Riestovaaran laella on radiomastolle varattu 4 ha:n alue, jonne johtaa tie.

Alueella ei ole poronhoitoon liittyviä rakennelmia. Alueen lounaispuolella, noin 2,5 kilometrin etäisyydellä sijaitsee Lapin paliskunnan käytössä oleva Sakiaselän erotusaita. Porojen kuljetusreitti aidalle kulkee kyseessä olevan lupa-alueen kautta.

Lupa-alueella tai sen välittömässä läheisyydessä ei ole retkeilytarkoitukseen käytettäviä reittejä tai rakenteita.

Metsähallitus myy metsästyslupia lupa-alueelle ja sen läheisyyteen. Lisäksi paikallisilla asukkailla on vapaa metsästysoikeus alueella. Alueen poronhoito huomioidaan lupametsästyksen mitoittamisessa.

Kun huomioidaan edellä kerrotut tosiseikat, kullanhuuhdontaluvassa annetut määräykset ja muualla lainsäädännössä ja viranomaispäätöksissä annetut velvoitteet ja aiempi toiminta alueella, voidaan todeta, että kullanhuuhdontaluvan HL2021:0023 oikeuttamat toimenpiteet eivät yksin taikka yhdessä muiden vastaavien lupien ja edellä kuvattujen muiden maankäyttömuotojen kanssa olennaisesti heikennä saamelaisten oikeutta harjoittaa kulttuuriaan. Yhteisvaikutusta arvioidessa on huomioitu lausunnoissa esiin tulleet seikat sekä alueiden ja toimintojen kokonaismäärä, sijainti ja toiminta.

Lisäksi alue on rajattu ja toimintaan tarvittavien lupien lupaehdot niin kyseisellä lupa-alueella kuin läheisyydessäkin turvaavat sen, että toiminnasta mahdollisesti aiheutuvat haitat ovat ajalliselta kestoltaan ja sijainniltaan rajallisia, eivätkä olennaisesti haittaa saamelaisten oikeutta harjoittaa kulttuuriaan.

Hakija on osoittanut olevansa kelpoinen hakemaan kullanhuuhdontalupaa, eikä lupa-alueella ole selvitysten ja saatujen lausuntojen perusteella muitakaan kaivoslaissa mainittuja luvan myöntämisen esteitä.

Yleistä kullanhuuhdonnasta

Kullanhuuhdonta on ollut pienenevä maankäyttömuoto koko 2000-luvun ajan. Vuonna 2000 kullanhuuhdontaan oikeuttavia lupia on ollut voimassa yli 400, 2010-luvun alkupuolella lupamäärä oli lähes puoliintunut noin 200–230 kpl välille. Viime vuosina lupamäärä on kuitenkin ollut nousussa, tällä hetkellä lupia on voimassa 346 kpl. Osa lupamäärän kasvusta selittyy kullanhuuhdontaan oikeuttaneiden kaivospiirien (28 kpl, 428 ha) lakkaamisella, niiden tilalle on haettu yhteensä 58 kpl (237 ha) kullanhuuhdontalupia.

Hakemuksia on vireillä 125. Hakemuksista 26 kpl on jatkohakemuksia hakemushetkellä voimassa olleille luvuille. (lähde: Kaivosrekisteri 21.4.2022).

Kullanhuuhdonnan mahdollinen vaikutus saamelaiskulttuuriin selvitetään paliskunnittain, koska poronhoito on tärkeä osa saamelaiskulttuuria ja se on alueiden käytön kannalta herkkä elinkeino. Koska paliskuntien alueet on selkeästi rajattu aidoilla, kaivoslain mukaisen kullanhuuhdonnan vaikutukset saamelaiskulttuurille rajoittuvat pääasiallisesti sen paliskunnan alueeseen, jolla kullanhuuhdonta harjoitetaan. Kullanhuuhdonta-luvan nojalla ei saa harjoittaa toimintaa, joka vaikuttaa vesistöön. Mikäli tällaista toimintaa on suunniteltu lupa-alueella harjoitettavan, tulee toimintaan olla ympäristö- tai vesilupa. Näissä luvissa toimivaltainen viranomaisena on Pohjois-Suomen aluehallintovirasto.

Aineistoa:

Kaivosrekisterin karttapalvelu (<https://gtkdata.gtk.fi/Kaivosrekisteri/index.html>)

Retkeilyreitit (www.retkikartta.fi/)

[Saamelaisten kotiseutualueen luonnonvarasuunnitelma | Metsähallitus \(metsa.fi\)](#)

Paliskuntain yhdistyksen ja Metsähallituksen välinen yhteistyösopimus (<https://www.metsa.fi/wp-content/uploads/2021/03/Paliskuntain-yhdistyksen-ja-Metsahallituksen-valinen-sopimus-2021.pdf>)