

13.5.2022

KUULUTUS

Turvallisuus- ja kemikaalivirasto (Tukes) kuuluttaa kaivoslain (10.6.2011/621) perusteella 13.5.2022 kullanhuuhdontalupaa koskevan päätöksen.

Hakija: KS-Mining ay

Lupatunnus: HL2021:0044

Alueen sijainti: Inarin kunta, Vuijeminhaara, 7,0 ha

Päätökseen saa kaivoslain (621/2011) 162 §:n nojalla hakea muutosta valittamalla hallinto-oikeuteen. Päätös katsotaan tulleen tiedoksi saaduksi seitsemän (7) päivän kuluessa päätöksen antopäivästä sitä määräaikaan lukematta. Valitus on tehtävä kirjallisesti 30 päivän kuluessa päätöksen tiedoksisaannista. Valitusaika päättyy 20.6.2022.

Päätöksen liitteenä olevasta valitusosoituksesta ilmenee, miten muutosta haettaessa on meneteltävä. Kuulutus ja päätös ovat nähtävänä 13.5.2022 – 20.6.2022 Tukesin verkkosivuilla osoitteessa <https://tukes.fi/paatokset-ja-kuulutukset/kullanhuuhdontaluvat>

Lisätietoja

kaivosasiat@tukes.fi tai puh. 029 5052 000

Kuulutettu 13.5.2022

Pidetään nähtävänä 20.6.2022 asti

KS-Mining ay

PÄÄTÖS KULLANHUHDONTALUVAN MYÖNTÄMISESTÄ

Kullanhuuhdentalupahakemus

Hakija: KS-Mining ay
Y-tunnus: 3095627-3
Vireilletulopvm: 10.10.2021
Etuoikeuspm: 10.10.2021
Hakemuksen tarkoitus: Kullanhuuhdonta valtion omistamalla alueella.
Kaivoslain (621/2011) 22 §:n mukaan kullanhuuhdontaan valtion omistamalla alueella on oltava kaivosviranomaisen lupa.

PÄÄTÖS

Turvallisuus- ja kemikaalivirasto myöntää kaivoslain (621/2011) nojalla hakijalle kullanhuuhdentaluvan lupatunnuksella HL2021:0044 hakemuksen mukaisesti.

Perustelut: Hakija on osoittanut, että kaivoslaissa (621/2011) säädetyt edellytykset täyttyvät eikä kaivosviranomaisen selvityksen (liite 3) perusteella luvan myöntämiselle ole kaivoslaissa säädettyä estettä.
Kaivoslaki (621/2011) 45 § ja 50 §.

Kullanhuuhdentaluvan haltijalla on tässä luvassa mainitulla kullanhuuhdonta-alueella yksinoikeus etsiä ja kartoittaa maaperässä esiintyvää kultaa, ottaa talteen ja hyödyntää maaperässä esiintyvää kultaa huuhtomalla sekä ottaa talteen ja hyödyntää huuhdonnan sivutuotteena irtomaasta löytyvät platinahiput sekä jalo- ja korukivet.

Kullanhuuhdonta-alueen tiedot

Pinta-ala: 7,0 ha
Alueen nimi: Goldrush 2
Sijainti: Inari, Vuijeminhaara, Metsähallituksen hallinnoima valtionmaa. Alueen sijainti ja rajat ilmenevät tämän päätöksen liitetystä kartasta (liite 2).

Päätöksen täytäntöönpano

Kullanhuuhdentalupaan perustuvat toimenpiteet saa aloittaa, kun siihen oikeuttava lupapäätös on lainvoimainen ja luvassa määrätty vakuus on asetettu. Jos kullanhuuhdentalupaan perustuvat toimenpiteet edellyttävät muualla lainsäädännössä vaadittua lupaa, saa toimenpiteen kuitenkin aloittaa vasta, kun asianomainen lupapäätös on lainvoimainen tai toiminnan aloittamiseen on saatu oikeus asiassa toimivaltaiselta viranomaiselta.

Lupamääräykset

Päätöksen voimassaolo:

Kullanhuuhdonta-lupa on voimassa neljä (4) vuotta päätöksen lainvoimaiseksi tulosta.

Perustelut: Hakemuksen mukaisesti. Luvan voimassaoloaika on lain sallima enimmäisaika luvan voimassaololle, koska kullanhuuhdonnan ei katsota aiheuttavan yleiselle tai yksityiselle edulle sellaista vahinkoa tai haittaa, että luvan voimassaoloaika olisi lyhennettävä.

Menetelmät:

Tämä lupa oikeuttaa koneellisen kullankaivuun suorittamiseen lupa-alueella. Vuotuinen kaivumäärä on enintään 20 000 m³ ja toiminta tulee rajoittaa vuosittain 1.6.–30.9. väliselle ajalle. Luvan mukaiseen toimintaan tarvitaan lisäksi ympäristösuojelulain mukainen lupa tai ilmoitus.

Perustelut: Hakemuksen mukaisesti. Toiminnan rajoittamisella vähennetään vaikutuksia lupa-alueeseen, sen ympäristöön ja mahdolliseen muuhun toimintaan.

Kullanhuuhdonta-alueen kunnossapito

Kullanhuuhdonta on rajoitettava välttämättömiin toimenpiteisiin. Kullanhuuhdonta-luvan nojalla tapahtuvasta toiminnasta ja muusta kullanhuuhdonta-alueen käytöstä ei saa aiheutua haittaa ihmisten terveydelle tai vaaraa yleiselle turvallisuudelle, olennaista haittaa muulle elinkeinotoiminnalle, merkittäviä muutoksia luonnonolosuhteissa, harvinaisten tai arvokkaiden luontoesiintymien olennaista vahingoittumista, merkittävää maisemallista haittaa tai muille lähistöllä olevien alueiden käyttötarpeille haittaa tai vahinkoa eikä vahinkoa alueella sijaitseville kulttuurihistoriallisesti arvokkaille rakennuksille ja niiden pihapiirille. Kullanhuuhdonta-luvan haltijan on pidettävä kullanhuuhdonta-alue sellaisessa kunnossa, että se jatkuvasti täyttää turvallisuuden vaatimukset eikä haitallisia ympäristövaikutuksia aiheudu.

Perustelut: Kaivoslaki (621/2011) 24 §.

Poronhoidolle aiheutuvien haittojen vähentäminen

Kullanhuuhdonta-luvan haltijan on estettävä porojen joutuminen jyrkkäreunaisiin kaivukuoppiin ja merkittävä tai luiskattava kaivannot siten, ettei niistä aiheudu vaaraa alueella liikkuville. Lupa-alueelle ei saa virittää puiden väliin naruja tai muuta vastaavaa, joka voi aiheuttaa vaaratilanteita alueella mahdollisesti liikkuville. Lisäksi kullanhuuhdonnan tarvikkeet on varastoitava alueelle siten, että niistä ei aiheudu poronhoidolle haittaa. Poronhoitotyöt alueella tulee ottaa toiminnassa huomioon. Paliskunnan pyynnöstä toiminta lupa-alueella on tarvittaessa hetkellisesti keskeytettävä alueella sijaitsevan kuljetusreitin käytön ajaksi.

Perustelut: Alue kuuluu Hammastunturin paliskunnan alueeseen. Alueella sijaitsee porojen kuljetusreitti, jossa toiminnan ajankohta vaihtelee

vuosittaisten olosuhteiden mukaan. Lupamääräyksessä mainituilla toimenpiteillä vähennetään kullanhuuhdonnasta poronhoidolle aiheutuvia haittoja erityisellä poronhoitoalueella. Myös tämän luvan muissa lupamääräyksissä kielletään olennaisen haitan aiheuttaminen muille elinkeinoille sekä määrätään aiheutuneiden vahinkojen ja haittojen korvaamisesta. Alueella ei selvitysten (liite 3.) ja saatujen lausuntojen perusteella ole erityisiä porotalouden rakenteita.

Saamelais- ja koltta-asioihin liittyvät määräykset

Kullanhuuhdontaluvan haltijan on huolehdittava, ettei toiminnasta yksin tai yhdessä muiden vastaavien lupien tai alueiden muiden käyttömuotojen kanssa aiheudu sellaista haittaa, joka olennaisesti heikentäisi edellytyksiä harjoittaa saamelaiselinkeinoja taikka muutoin ylläpitää ja kehittää saamelaiskulttuuria. Mikäli olennaista haittaa aiheutuu, toiminta on keskeytettävä ja aiheutunut haitta korjattava välittömästi.

Perustelut: Alue sijaitsee saamelaisten kotiseutualueella. Annetuissa lausunnoissa esiin tulleet saamelaiselinkeinojen harjoittamiseen ja saamelaiskulttuurin ylläpitämiseen liittyvät yksilöidyt asiat on otettu huomioon tämän luvan lupamääräyksissä, erityisesti saamelaiskulttuurin kannalta tärkeänä pidettävään poronhoitoon kohdistuvat vaikutukset on huomioitu lupamääräyksessä poronhoidolle aiheutuvien haittojen vähentämiseksi.

Kullanhuuhdonta koskeva selvitysvelvollisuus

Kullanhuuhdontaluvan haltijan tulee vuosittain toimittaa Turvallisuus- ja kemikaalivirastolle selvitys talteen otetun kullan ja käsittelyn irtomaan määrästä sekä rakentamisesta kullanhuuhdonta-alueella ja muusta alueen käytöstä.

Selvityksen tulee sisältää:

- 1) talteen otetun kullan määrä grammoina
- 2) käsittelyn irtomaan määrä irtokuutiometreinä
- 3) käytetyt tutkimus- ja työmenetelmät
- 4) kultanhuuhdonta-alueella työskentelevien henkilöiden määrä henkilötyöpäivinä
- 5) työskentelyaika kultanhuuhdonta-alueella
- 6) tehdyt maisemointi- ja jätehuoltotoimenpiteet

Selvitys on jätettävä kaivukautta seuraavan vuoden maaliskuun loppuun mennessä.

Perustelut: Kaivoslaki (621/2011) 28 §, asetus kaivostoiminnasta (391/2012) 9 §.

Kaivannaisjätteen jätehuoltosuunnitelma ja sen noudattaminen

Kullanhuuhdontaluvan haltijan on noudatettava viranomaiselle toimittamaansa kaivannaisjätteen jätehuoltosuunnitelmaa.

Perustelut: Kaivoslaki (621/2011) 25 §. Kullanhuuhtoja on velvollinen huolehtimaan maa- ja kivennäisjätteen synnyn ehkäisemisestä, sen haitallisuuden vähentämisestä sekä jätteen hyödyntämisestä tai käsittelemisestä.

Vakuus

Kullanhuuhdontaluvan haltijan on asetettava 3700 € suuruinen pankkitalletusvakuus Turvallisuus- ja kemikaalivirastolle kaivoslakiin perustuvasta toiminnasta aiheutuneen vahingon ja haitan korvaamista sekä kaivoslain mukaisten jälkitoimenpiteiden suorittamista varten. Tämä vakuus koskee enintään 3000 m³ kaivuuta, 20 000 m³ kaivumäärällä vakuus tulee korottaa 7500 euroon.

Vakuus tulee asettaa ja siihen liittyvät dokumentit toimittaa kaivosviranomaiselle ennen toiminnan aloittamista.

Perustelut: Kaivoslaki (621/2011) 107 § ja 110 §.

Hakemuksen mukaisesti. Vakuus määräytyy kaivumenetelmän, määrän ja alueen ominaisuuksien perusteella. Alueella on suunniteltu aluksi harjoitettavan konekaivuuna tapahtumaa tutkimustoimintaa, jossa vuosittainen käsiteltävä maamäärä on enintään 3000 m³.

Täysimittakaavaisessa vaiheessa vuotuinen kaivumäärä on enintään 20 000 m³. Alueelle sijoitettavat rakennelmat on huomioitu vakuutta määrittäessä. Alue on helposti saavutettavissa.

Ilmoitus kullanhuuhdonta-alueen maastotöistä

Kullanhuuhdontaluvan haltijan on ilmoitettava etukäteen kirjallisesti alueen hallinnasta vastaavalle Metsähallitukselle sekä alueen paliskunnalle ja saamelaiskäräjille kaikista maastotöistä, jotka voivat aiheuttaa vahinkoa tai haittaa. Maastotöitä koskevassa ilmoituksesta on käytävä ilmi:

- 1) töistä vastaavan henkilön nimi sekä yhteystiedot;
- 2) arvioitu maastotöiden aloitusajankohta ja kesto;
- 3) tarkempi selvitys, mitä maastotöitä tehdään sekä mitä työmenetelmiä ja koneita käytetään;
- 4) arvio toimenpiteiden määrästä;
- 5) alueella työskentelevien henkilöiden lukumäärä;
- 6) arvio maastotöiden vaikutuksista ympäristöön;
- 7) tarvittaessa selvitys muista seikoista, joilla voi olla merkitystä.

Maastotöitä koskevaan ilmoitukseen on liitettävä kartta, johon on merkitty alue, jolla maastotöitä tullaan tekemään. Ilmoitus on tehtävä viimeistään kuukautta ennen maastotöihin ryhtymistä.

Perustelut: Kaivoslaki (621/2011) 27 §, asetus kaivostoiminnasta (391/2012) 7 §.

Jälkitoimenpiteet

Kun kullanhuuhdontalupa on rauennut tai peruutettu, on kullanhuuhdontaluvan haltijan saatettava kullanhuuhdonta-alue välittömästi yleisen turvallisuuden vaatimaan kuntoon, poistettava rakennukset ja rakennelmat sekä laitteet, huolehdittava alueen kunnostamisesta ja siistimisestä sekä saatettava alue mahdollisimman luonnonmukaiseen ja maisemallisesti tyydyttävään tilaan. Kullanhuuhdontaluvan haltijan on tehtävä viipymättä kirjallinen ilmoitus Turvallisuus- ja kemikaalivirastolle ja Metsähallitukselle, kun edellä mainitut toimenpiteet on saatettu loppuun. Ilmoitus on kuitenkin tehtävä viimeistään vuoden kuluttua luvan raukeamisesta tai peruuttamisesta. Ilmoituksen tulee sisältää tieto jälkitoimenpiteiden päättymispäivästä sekä kuvaus toteutetuista jälkitoimenpiteistä.

Perustelut: Kaivoslaki (621/2011) 29 §.

Korvaus alueen hallinnasta vastaavalle viranomaiselle

Kullanhuuhdontaluvan haltijan on suoritettava Metsähallitukselle vuotuista korvausta 50 euroa hehtaarilta. Kullanhuuhdontakorvaus on ensimmäiseltä vuodelta maksettava viimeistään 30 päivänä siitä, kun kullanhuuhdontalupa on tullut lainvoimaiseksi tai kaivosviranomaisen on antanut määräyksen päätöksen täytäntöönpanosta muutoksenhausta huolimatta. Seuraavina vuosina korvaus on maksettava viimeistään 15 päivänä maaliskuuta.

Perustelut: Kaivoslaki (621/2011) 102 §.

Vahinkojen ja haittojen korvaaminen kullanhuuhdonta-alueella

Kullanhuuhdontaluvan haltijan on korvattava kullanhuuhdonta-alueella tapahtuvasta kaivoslakiin perustuvasta toiminnasta aiheutuneet vahingot ja haitat, jollei jonkin toimenpiteen osalta korvauksesta toisin säädetä.

Perustelut: Kaivoslaki (621/2011) 103 §.

Luvan muuttaminen

Mikäli kullanhuuhdonta koskevien toimenpiteiden määrässä, laadussa tai aikataulussa tapahtuu sellainen muutos, että lupamääräyksiä on tarpeen tarkistaa, on luvan haltijan haettava kullanhuuhdontaluvan muuttamista kaivosviranomaiselta.

Perustelut: Kaivoslaki (621/2011) 69 §.

Luvan jatkaminen

Mikäli luvan voimassaoloa halutaan jatkaa, tulee hakemus luvan voimassaolon jatkamiseksi toimittaa kaivosviranomaiselle viimeistään kaksi kuukautta ennen luvan voimassaolon päättymistä. Hakemukseen tulee liittää lupaharkinnan kannalta tarpeelliset ja luotettavat selvitykset alueella harjoitetun toiminnasta ja siitä, että alueella on edelleen edellytyksiä löytää kultaa.

Perustelut: Kaivoslaki (621/2011) 66 §, asetus kaivostoiminnasta (391/2012) 27 §.

Rakentaminen

Lupa-alueelle saa sijoittaa asuntovaunun, kiinteärunkoisen teltan sekä varusteiden kuivatustilan.

Perustelut: Kaivoslaki (621/2011) 26 §

Hakemuksen mukaisesti. Ennen toimenpiteeseen ryhtymistä hakijan on selvitettävä Inarin kunnan rakennusvalvonnasta mahdollisten maankäyttö- ja rakennuslain mukaisten lupien tarve.

Maastoliikenne

Kullanhuuhdonta-alueella ja sen ulkopuolella tapahtuva maastoliikenne edellyttää maastoliikennelain mukaisen luvan maanomistajalta.

Perustelut: Maastoliikennelaki (1710/1995) 2 luku 4§.

Lupahakemuksen käsittely

Lupahakemuksesta tiedottaminen

Turvallisuus- ja kemikaalivirasto on tiedottanut hakemuksesta kuuluttamalla sitä 14.1.2022-21.2.2022. Lausunnot ja mielipiteet on tullut toimittaa viimeistään 21.2.2022.

Lausuntopyynnöt ja lausunnot hakemuksesta

Hakemuksesta on lähetetty lausuntopyynnöt ja saatu lausunnot seuraavasti:

1) Turvallisuus- ja kemikaaliviraston lausuntopyyntö Hammastunturin paliskunnalle 14.1.2022
Hammastunturin paliskunta ei ole antanut lausuntoaan hakemuksesta.

2) Turvallisuus- ja kemikaaliviraston lausuntopyyntö Metsähallitukselle 14.1.2022
Metsähallituksen lausunto 26.1.2022

Tukes pyytää kaivoslain (621/2011) 37 §:n nojalla Metsähallitukselta lausuntoa kullanhuuhdonnan lupahakemuksesta HL2021:0044, Goldrush 2. Kyseessä on uusi hakemus ja hakijalla on välittömästi alueen viereen toinen hakemus HL2021:0045, Goldrush 3.

Kullanhuuhdonta-alue HL2021:0044 (7 ha) sijaitsee Metsähallituksen hallinnassa olevalla tilalla 148-8893-15-1 Ivalojoen Ivalojokeen laskevan Vuijeminhaaran varressa Metsähallituksen liiketoimintojen alueella.

Kohteella suunnitellaan tehtäväksi koneellisista kullanhuuhdontaa ja vuotuinen kaivumäärä 20 000 m³ enimmillään. Yhdessä viereisen alueen kanssa 40 000 m³/v.

Kullanhuuhdontalupa-alue on kivennäismaan kuivahkon kankaan mäntyvaltaista varttunutta kasvatusmetsää ja on kokonaan metsätalouskäytössä. Hakemusalue on hakattu 1950-1960-luvulla ja alue on kasvatusmetsää. Puusto on noin 12-14 m pitkä ja 80 m³/ha lasermittausaineiston mukaan. Hakemusalueelle on väljennyshakkuusuunnitelma.

Alue sijaitsee poronhoitolain tarkoittamalla (848/1990) erityisellä poronhoitoalueella Hammastunturin paliskunnassa ja saamelaiskäräjistä annetun lain (974/1995) 4 §:ssä tarkoitetulla saamelaisten kotiseutualueella. Metsähallituksella ja Hammastunturin paliskunnalla on yhteistoimintasopimus (MH 3498/2014:2 17.6.2014). Sopimus ei käsittele kullanhuuhdonta-alueella eikä ko. sopimuksessa ole hakemusalueen osalta rajoituksia.

Metsähallituksella ei ole tällä hetkellä tiedossa ko. alueella nykyistä maankäyttöä muuttavia suunnitelmia. Erityistä virkistyskäyttöä ei ole lupahakemusalueella.

Kullanhuuhdonta-alueilla luvanhaltija on velvollinen korvaamaan Metsähallitukselle aiheuttamansa puusto- yms. vauriot sekä puuston ennenaikaisesta hakkuusta aiheutuneen menetyksen. Polttopuiden ottoon ei saa lupaa ko. lupa-alueen sisälle, maapuita ei saa polttaa, vaan ne jätetään lahopuujatkumoksi. Huuhdonta-alueen ulkopuolelle sijoittuvaan kaivuajakauteenkin majoittumiseen ja asuntovaunun talviaikaiseen säilytykseen tulee hakea lupa Metsähallitukselta. Hakija on ilmoittanut hakemuksessaan, ettei rakentamistarvetta ei ole, mutta pyytää määräämään alueelle rakennuspaikkoja. Metsähallituksella ei ole huomauttamista vaatimukseen.

Tällä hetkellä Metsähallituksella ei ole tiedossa, että itse hakemusalueella olisi arvokkaita luontokohteita, uhanalaisten kasvien ja eläinten esiintymiä, petolintujen pesintää tai tunnettuja kulttuuriperintökohteita. Alueelta tai sen välittömästä läheisyydestä ei ole kartoitettu muinaismuistolain (17.6.1963/295) suojaamia muinaisjäännöksiä tai muita kulttuuriperintökohteita. Jos maata kaivettaessa tai muuta työtä suoritettaessa tavataan kiinteä muinaisjäänös, on työ muinaisjäänöksen kohdalta heti keskeytettävä ja ilmoitettava kohde Saamelaismuseo Siidalle tarpeellisia toimenpiteitä varten. Myös muut alueella mahdollisesti olevat kulttuuriperintökohteet, kuten vanhat kullankaivun historiaan liittyvät jäännökset, tulee ottaa huomioon maankäytössä. Metsähallitus toteaa kuitenkin, että tällä hetkellä Metsähallituksen tiedossa ei ole em. kohteita hankkeen alueella, mutta Metsähallitus ei tule tekemään alueella maastokartoituksia ko. hankkeen johdosta. Metsähallitus ei täten sitoudu tällä lausunnollaan vastuuseen alueen mahdollisista kartoittamattomista ja vielä löytymättömistä kohteista. Luonnonsuojelu- ja vesilain viranomaisvalvonnasta alueella vastaa Lapin ELY-keskus. Lisätietoa alueen mahdollisista vesiluontotyypeistä, suojelualueista, rauhoitetuista ja suojelluista kohteista ja lajeista sekä haetun toiminnan vaikutuksista niihin voi antaa Lapin ELY-keskus.

Ivalojoeki, johon haetun lupa-alueella oleva Vuijeminhaara laskee Sotajoen kautta, on merkittävää Ivalojen alkuperäisen vaeltavan taimenen lisääntymis- ja poikastuotantoaluetta. Taimenen lisäksi vesistöalueella on alkuperäisiä harjus-, siika-, hauki- ja ahvenkantoja.

Kalakantojen selviytyminen ympäristömuutoksista perustuu niiden riittävän laajaan geenipohjaan. Lohikalojen osalta geenipohjan monimuotoisuutta lisää vesistöalueen osakannat. Taimenen osalta jokainen sivupuro aina latvoille asti turvaa lvalojoen alkuperäisen taimenkannan olemassaolon. Taimenen osakannat ovat usein pienissä latvapuroissa eläviä purotaimenia, tammukoita, jotka varmistavat geenipohjan säilymisen osallistamalla isojen monikiloisten taimenien kutuun. Vaelluskutuisissa joissa ei tule onkia taimenenpoikasia tammukoina.

Metsähallitus muistuttaa, että kullanhuuhdonta on huomattava vesistöihin suoraan vaikuttava maankäyttömuoto. Kullankaivuun haitalliset vaikutukset konkretisoituvat, mikäli kullanhuuhdonnan vuoksi alapuoliseen vesistöön pääsee hienojakoista maa-ainesta ja ravinteita. Vesiluonnon osalta kaivutoiminta tulee järjestää siten, ettei alapuoliseen vesistöön pääse kalastolle ja muulle vesiluonnolle haitallisessa määrin liettymistä aiheuttavaa mineraaliainesta eikä ravinteita. Maa-aineksien pääsy alapuoliseen vesistöön voidaan estää riittävällä veden kierrätyksellä ja saostusaltailla.

Metsähallitus pyytää muistuttamaan kaivajaa seuraavista asioista mahdollisen luvan myöntämisen yhteydessä:

- Kaivukauden päättyessä jyrkät kaivantojen reunat on luiskattava. Reunat on myös merkittävä maastoon riittävän näkyvästi porotaloutta haittaamattomalla tavalla, ns. pyykkinarut ja lippusiimat on kielletty
- Tarvittaessa porotalouden työt on huomioitava toiminnassa
- Puuston poisto on tehtävä kaivun etenemisen mukaan kaivukausittain etukäteen Metsähallituksen kanssa sopien. Puuston poisto on rajattava vain välttämättömään ja korvattava
- Kullanhuuhdonta-alueilla luvanhaltija on velvollinen korvaamaan Metsähallitukselle aiheuttamansa puusto- yms. vauriot sekä puuston ennenaikaisesta hakkuusta aiheutuneen menetyksen eli odotusarvokorvauksen
- Kullanhuuhdontaluvan haltijan on tehtävä metsälain mukainen metsänkayttöilmoitus maankäyttömuodon muutoksesta Suomen metsäkeskukselle
- Tiestön käyttöä koskee laki yksityisistä teistä (15.6.1962/358) ja tiestön käytöstä päättää tienpitäjä. Ko. tapauksessa tienpitäjä on Metsähallitus alueelle johtavan tiestön kulkiessa Metsähallituksen hallinnassa olevalla valtionmaalla. Kullanhuuhdontalupa ei anna suoraan oikeutta tiestön käyttöön. Metsähallitus ei yleensä rajoita teillään kevyttä liikennettä, mutta raskaisiin kuljetuksiin on oltava Metsähallituksen lupa. Alueella oleva Metsähallituksen metsäautotiestö on heikkokuntoista. Metsähallitus ei vastaa tiestön huonosta kunnosta ihmisille ja kalustolle mahdollisesti aiheutuneista vahingoista. Raskaiden kuljetusten ja muun liikennöinnin mahdollisesti aiheuttamat vauriot tiestölle tulee aiheuttajan korvata
- Kullanhuuhdontalupa ei oikeuta liikkumiseen maastossa koneellisilla kulkuneuvoilla ja liikennöintiin tulee olla maastoliikennelupa

- Omien teiden rakentaminen on kielletty

Porotalouden rakenteita ei ole välittömässä läheisyydessä. Porotalouden TOKAT-paikkatietojärjestelmän mukaan alue on porojen talvilaidunalue, parasta kesälaidunalue, luppolaidunalue sekä jäkälälaidunalue. Alueella on porojen kuljetusreitit.

Tukes pyytää lausuntopyynnössään kaivoslain 38 §:n nojalla myös Metsähallituksen perusteltua näkemystä alueen hallinnasta vastaavana viranomaisena hakemuksen mukaisen toiminnan vaikutuksesta saamelaisien oikeudelle alkuperäiskansana ylläpitää ja kehittää kieltään ja kulttuuriaan, huomioiden alueen läheisyydessä olevat muut vastaavat luvat ja muut käyttömuodot.

Metsähallitus toteaa, ettei sillä ole tarvittavaa tietoa ja osaamista saamelaiskulttuurille aiheutuvien vaikutusten arviointiin, joten Metsähallitus ei ota kantaa toiminnan vaikutuksesta saamelaiskulttuuriin.

Puheena olevan luvan ja ympärillä olevien muiden kullanhuuhdontalupien yhteisvaikutuksella voi olla haittaa paikallisen paliskunnan harjoittamalle porotaloudelle, metsätaloudelle, kalastolle ja alue-ekologisille kohteille. Lupapäätöstä myönnettäessä tulee arvioida, onko edellä kerrotun laajuisen ”kullanhuuhdonta-alueen” muodostuminen yksittäisten kullanhuuhdontalupien kautta haittaa aiheuttavaa. Metsähallitus katsoo muutenkin, että erilaisten ympäristövaikutusten arvioinneissa ei tule pidättäytyä nyt lausunnolla olevan kaltaisessa tilanteessa yksittäiseen hakemukseen, vaan arvioida kysymyksessä olevaa toimintaa ja sen vaikutuksia kokonaisuutena.

3) Turvallisuus- ja kemikaaliviraston lausuntopyyntö Inarin kunnalle 14.1.2022
Inarin kunnan lausunto 17.1.2022

Hakemuksen osalta ei voimassa olevien kunnallisten kaavojen kannalta ole huomautettavaa.

4) Turvallisuus- ja kemikaaliviraston lausuntopyyntö Lapin elinkeino-, liikenne- ja ympäristökeskukselle 14.1.2022
Lapin elinkeino-, liikenne- ja ympäristökeskuksen lausunto 21.2.2022

Lausunto kullanhuuhdontalupahakemuksesta, KS-Mining Oy, koneellinen kullankaivuu, Inari, Goldrush 2, lupatunnus HL2021:0044 ja Goldrush 3, lupatunnus HL2021:0045.

Turvallisuus- ja kemikaalivirasto (Tukes) on pyytänyt kaivoslain (621/2011) 37 §:n nojalla Lapin ELY-keskuksen lausuntoa yllä mainituista KS-Mining Oy:n kullanhuuhdontalupahakemuksista.

Alueet sijaitsevat Inarin kunnassa Vuojeminhaaran varrella. Hakija varautuu molemmilla hakemusalueilla 20 000 m³/vuosi konekaivuuseen. Alueiden yhteispinta on noin 14 ha. Alueilla ei ole voimassa olevaa ympäristö- tai vesitalouslupaa. Hakemuksen mukaan hakija aikoo hakea ympäristölupaa yhdessä näiden alueiden kanssa myös viereiselle Gold Rush HL2019:0049 alueelle.

Lapin ELY-keskuksen lausunto

Alueet sijaitsevat Paatsjoen vesistössä Vuojeminhaaran valuma-alueella 71.468. Valuma-alueella on tällä hetkellä 16 eri kullanhuuhdonta-alueita (lapio- sekä konekaivualueita). Näiden alueiden yhteispinta-ala on noin 80 hehtaaria.

Alueella ei ole luonnonsuojelualueita.

Alueella Goldrush 2 HL2021:0044 sijaitsee silmälläpidettävän (NT) Pussikämmekän – Coeloglossum viride ja Ahokissankäpälän– Antennaria dioica esiintymät. Lajit eivät ole alueellisesti uhanalaisia pohjoisborealisella metsäkasvillisuusvyöhykkeellä.

Haettavana olevilta kullanhuuhdonta-alueilta ei ole tiedossa ympäristöhallinnon käytössä Laji.fi viranomaisportaalin mukaan uhanalaisten lajien esiintymiä. ELY-keskus toteaa kuitenkin, ettei alueelta ole tehty ympäristöhallinnon toimesta uhanalaisinventointeja. Näin ollen hakemusalueella saattaa olla uhanalaisten ja direktiivilajien esiintymiä, jotka eivät ole ympäristöhallinnon tiedossa. Mikäli alueelta havaitaan edellä mainittuja lajeja, on huuhdontoiminta järjestettävä siten, ettei siitä aiheudu luonnonsuojelulaisissa kiellettyä seurausta, kuten lajin heikentämistä tai häviämistä eikä lajin elinympäristön heikentämistä tai tuhoutumista.

Tarvittaessa laji- ja luontotyyppi esiintymät on rajattava huuhdonta-alueen ulkopuolelle, ellei esiintymien säilymistä voida turvata muilla toimenpiteillä.

Lajitietoa voi tarkastella ja ladata Suomen lajitietokeskuksen Laji.fi-sivuston kautta. Myös ympäristöhallinnon yhteisestä lajitiedon tallennusjärjestelmästä LajiGIS:stä, tiedot siirretään kerran viikossa laji.fi -järjestelmään. Laji.fi:ssä on lajiaineistoja myös lukuisista muista lähteistä, esim. museoiden tietokannoista. Suurin osa lajiaineistosta on suoraan kaikkien nähtävissä Laji.fi-sivustolla, mutta joidenkin sensitiivisten lajien paikkatiedot on karkeistettu esim. 1 km tai 5 km ruudun tarkkuudelle. Nämä käyttörajoitetut aineistot saa käyttöönsä kirjautumalla Laji.fi -sivustolle ja tekemällä aineistopyynnön tietyltä alueelta.

Hakemuksissa kuvattu toiminta vaatii ympäristönsuojelulain mukaisen luvan (Ympäristönsuojelulaki 527/2014 liite 1, taulukko 2 kohta 7a) ja Lapin ELY -keskus ottaa luvan hakemusvaiheessa kantaa luvan myöntämisen edellytyksiin. Lisäksi toiminta voi edellyttää vesilain mukaista lupaa tai oikeutta.

Lupaharkinnassa tulee huomioida myös eri toimintojen yhteisvaikutukset.

Koneellista kullankaivuuta ei saa aloittaa ennen kuin ympäristönsuojelulain mukainen lupa on myönnetty ja Turvallisuus- ja kemikaalivirasto on myöntänyt kullanhuuhtontaluvan, ja päätökset ovat lainvoimaisia tai lupa toiminnan aloittamiseen myönnetään muutoksenhausta huolimatta.

5) Turvallisuus- ja kemikaaliviraston lausuntopyyntö Saamelaiskäräjille 14.1.2022
Saamelaiskäräjien lausunto 21.2.2022

Lähtökohdat ja sääntely

Saamelaiskäräjien lakisääteisenä tehtävänä on hoitaa saamelaisten omaa kieltä ja kulttuuria sekä saamelaisten asemaa alkuperäiskansana koskevat asiat (saamelaiskärjälaki 5 §).

Ennen asian ratkaisemista Tukes varaa Saamelaiskäräjille mahdollisuuden selvittää hakemuksen mukaisesta toiminnasta aiheutuvat vaikutukset saamelaisten oikeudelle alkuperäiskansana ylläpitää ja kehittää omaa kieltään ja kulttuuriaan, harkita mahdollisten haittojen vähentämiseksi ja ehkäisemiseksi tarvittavat toimenpiteet sekä ottaa kantaa saamelaiskäräjistä annetun lain 9 §:n säädettyjen neuvottelujen tarpeellisuuteen.

Saamelaisten kotiseutualueelle kohdistuvalle kullanhuuhtonnalle ei saa myöntää lupaa, jos luvan mukainen toiminta yksin tai yhdessä muiden vastaavien lupien tai alueiden muiden käyttömuotojen kanssa olennaisesti heikentäisi edellytyksiä harjoittaa perinteisiä saamelaiselinkeinoja taikka muutoin ylläpitää ja kehittää saamelaiskulttuuria (kaivoslaki 50 §). Jos on mahdollista poistaa lupaharkinnassa esille tullut luvan myöntämisen este lupamääräyksen, voidaan lupa myöntää (kaivoslaki 50 §).

Kaivoslaki (38 §) edellyttää, että lupaharkinnan pohjaksi selvitetään yhteistyössä saamelaiskäräjien, alueen paliskuntien, alueen hallinnasta vastaavan viranomaisen tai laitoksen ja hakijan kanssa kullanhuuhtontaluvan mukaisesta toiminnasta saamelaiskulttuurin ylläpitämiseen kohdistuvat vaikutukset ja että haittojen vähentämiseksi ja estämiseksi harkitaan tarvittavat toimenpiteet. Asiaa selvitettäessä tulee ottaa huomioon: 1) hakemuksessa tarkoitettun alueen läheisyydessä voimassa olevat vastaavat luvat; 2) mitä saamelaisten oikeuden kannalta alkuperäiskansana tärkeitä alueita hakemus koskee; 3) muut saamelaisten oikeutta alkuperäiskansana häiritsevät alueiden käyttömuodot hakemuksessa tarkoitettulla alueella ja sen läheisyydessä (kaivoslaki 38 §).

Kaivoslain 38 §:n mukainen yhteistyömenettely selvityksen laatimiseksi lupaharkinnan pohjaksi edellyttäisi laajempaa yhteistoimintaa kuin nykyinen kuulemismenettely ja siihen osallistuminen.¹ Ennen kuin tällainen laajempi menettely on luotu, Saamelaiskäräjät pyrkii resurssiensa rajoissa huomioimaan alkuperäiskansaoikeuden dosentti Heinämäen suosituksen esittää mahdollisimman yksityiskohtaisesti oma arvionsa suunnitellun toiminnan vaikutuksista saamelaiskulttuurille.²

Kuulemisen kohteena oleva toiminta

Kuuleminen koskee kullanhuuhdontalupahakemuksia lupatunnuksilla HL2021:0044 Gold rush 2 ja HL2021:0045 Gold rush 3, jotka sijoittuvat Kutturin tien eteläpuolelle, Vuojeminhaaran läheisyyteen, lupa-alueen HL2019:0049 Gold rush yhteyteen. Molempien lupa-alueiden Gold rush 2 ja Gold rush 3 pinta-ala on 7 ha (yht. 14 ha) ja lupa-alueiden yhteispinta-ala on 20,9 ha ml. hakijan KS-Mining Oy:n yhteyshenkilön hallitsema lupa-alue Gold rush. Lupaa haetaan 4 vuodeksi, mutta toimintaa suunnitellaan 15 vuoden aikajänteellä. Suunniteltu toiminta käsittää koneellista kullanhuuhdontaa ja vuotuisiksi kaivumääräksi ilmoitetaan 20 000 m³ per lupa-alue (yht. 40 000 m³). Rakennuksia tai rakennelmia varten haetaan varmuuden vuoksi lupaa, tosin leiriytyminen kaivun yhteydessä ilmoitetaan tapahtuvan Gold rush ja Gold rush 2 lupa-alueilla asuntovaunussa ja kiinteärunkoisessa teltassa. Muutoin kuulemisen kohteena olevat lupahakemukset ovat keskenään samansisältöiset. Kaivannaisjätteen jätehuoltosuunnitelmaa ei ole laadittu. Toimintaan ei ole ympäristönsuojelulain mukaista lupaa. Hakija ilmoittaa tulevansa hakemaan kaikille kolmelle lupa-alueelle yhteistä ympäristölupaa.

Saamelaiskulttuuriin kohdistuvien vaikutusten selvittäminen

Hakemuksen mukaisen toiminnan vaikutukset kohdistuvat Hammastunturin paliskunnan ns. Kutturin siidan poronhoitoon. Arvioitaessa saamelaiskulttuuriin kohdistuvia vaikutuksia ei paliskunta sovellu lähtökohdaksi, koska paliskunta ei edusta saamelaiskulttuurin mukaista poronhoitoyksikköä eikä heijasta poronhoidon tosiasiallista järjestämistä Hammastunturin paliskunnassa. Hammastunturin paliskunnan poronhoito on ollut pitkään järjestetty siten, että Kutturin siida toimii omalla alueellaan.³ Tämä alue on paliskuntien välisten raja-aitojen ja Ivalojoen rajaama; pinta-alaltaan se on n. 35 520 ha. Kuulemisen liiteaineistona toimitetussa maankäyttöselvityksessä esitetty nojaa Hammastunturin paliskunnan kokonaispinta-alaan perustuviin laskelmiin (n. 252 000 ha).⁴ Maankäyttöselvitys ei siis huomioi lupaviranomaisen tiedossa olevia Hammastunturin paliskunnan poronhoidon järjestämistä koskevia seikkoja.

Laidunkäyttöä varten tulee ainoastaan paliskunnan maa-ala 215 720 ha⁵ kyseeseen.

Kokonaispinta-alaan perustuva arvio vääristyy senkin vuoksi, että esitetty paliskunnan kokonaispinta-ala ei ole kokonaisuudessaan paliskunnassa harjoitettavan poronhoidon käytössä, koska pinta-alaan sisältyy kaikki muu maankäyttö paliskunnan alueella.

Maankäytön ja infrastruktuurin peitto- ja häiriöalueiden olemassaolo on tutkittua ja vakiintuneesti tunnustettua: Hammastunturin paliskunnan osalta peittoalueen on arvioitu olevan 0,8 % ja kesä- ja syysaikaisen häiriöalueen 14,4 % koko paliskunnan maa-alasta.⁶ Saijetsin vuonna 2019 laatiman Kutturin tokkakunnan ja Ivalon paliskunnan kesälaitumen paikkatietoanalyysin perusteella voi silmämääräisesti arvioida poronhoitoon kohdistuvien muun maankäytön aiheuttamien häiriöiden laajuutta paliskunnan nyt kyseessä olevan

tokkakunnan alueella (liite 1). Tarkastelun perusteella on todettavissa, että haettu toiminta laajentaa Kutturin tien eteläpuolista koneellisen kullankaivun häiriöaluetta ja kaventaa häiriötöntä 'käytävää' suhteessa lännessä seuraavana olevaan häiriöiden lähteiden keskittymään. Myös kaivoslain mukaisessa lupaharkinnassa tulee tarkastella luvan myöntämisen seurauksia eli tässä tapauksessa koneellisen kullanhuuhtonnan ympäristövaikutuksia, jotka mm. aiheuttavat porojen välttämiskäyttäytymistä ja poronhoidon vaikeutumista.

Metsähallitus toteaa lausunnossaan, joka koskee lupa-alueelle Gold Rush suunniteltua koneellista kullanhuuhtontaa (dnro PSAVI/3228/2020, päätös nro 109/2020), että laajamittainen koneellinen kullanhuuhtonta hävittää puuston ja muun kasvillisuuden lähes täysin sekä kaivualueilta että kesäaikaisen liikkumisen seurauksena ympäristöstä ja muuttaa erämaisen maisemakuvan täysin.

Lupa-alueet ovat elinympäristön tietopalvelu Liiterin poronhoitoalueiden porolaidunluokituksen mukaan varttunutta ja vanhaa metsää. Sen lisäksi, että haettu toiminta hävittää porojen laiduntamiseen soveltuvia alueita, voi sen ennakoida vaikuttavan Vuijeminhaarasta itään aukeavien suoalueiden käyttökelpoisuuteen porojen kesälaitumina. Näiden merkitystä kesälaidunalueena alleviivaa läheisen Kekkosenojan varressa oleva vakituinen kesämerkityspaikka.⁷ Koneellisen kullankaivun voi ennakoida aiheuttavan kesälaidunnuksen häiriintymistä ja laidunkasvillisuuden epätasaista kulumista laidunpoistuman lisäksi sekä etenkin talviaikaisen liikkumisen turvallisuuden heikkenemistä.

Hakemuksissa esitetään, että laidunalueiden pienenemisen taloudellinen vaikutus olisi yhden euron luokkaa vuodessa. Saamelaiskäräjät näkee, että tämä tarkastelu on liian suppea ja näyttää jättävän huomioitta työmäärän lisääntymisen ja sen vaikutukset muuhun ajankäyttöön, teuraspainojen laskemisen ja porolaidunten joustovaran vähenemisen. Poronhoidolla voidaan todeta olevan merkittävä työllistävä vaikutus saamelaisten kotiseutualueen saamelaisille ja tämä pätee suuressa määrin Kutturin kylän poronhoitoa harjoittaviin kotitalouksiin. Saamelaiskulttuurin mukaisen arvioinnin lähtökohdana tulee olla Kutturin siida ja sen tilanne. Tämä lähtökohhta mahdollistaa kaivoslain 38 § tarkoitetun arvioinnin siitä, heikentäisikö haettu toiminta edellytyksiä harjoittaa perinteisiä saamelaiselinkeinoja taikka muutoin ylläpitää ja kehittää saamelaiskulttuuria.

Saamelaiskäräjät esittää, että lupaviranomainen hyväksyy lupaharkintansa lähtökohdaksi edellä esitetyt seikat.

Edellä esitettyjen seikkojen huomioiminen tarkoittaisi poronhoidon taloudellisten realiteettien eli laidunresurssien ja poronhoitotyön kestävyysmukaisesta lupaharkintaa ja Saamelaiskäräjät katsoo kaivoslain sitä edellyttävän. Kuulemisaineistoon ei sisälly perusteltua arviota haetun toiminnan vaikutuksista yksin tai yhdessä muiden vastaavien

lupien tai alueiden muiden käyttömuotojen kanssa Kutturan siidaan kuuluviin poronhoitajatalouksiin. YK:n ihmisoikeuskomitean mukaan kansalaisoikeuksia ja poliittisia oikeuksia koskevan kansainvälisen yleissopimuksen (KP-sopimus) 27 artikla merkitsee mm. velvollisuutta taloudellisten toimenpiteiden suunnittelemiseen ja toteuttamiseen siten, että saamelaisten elinkeinojen, kuten poronhoidon, taloudellinen kannattavuus säilyy.

Johtopäätökset

Saamelaiskäräjät ei näe perustelluksi myöntää olemassa olevaa kullanhuuhdonnan häiriöaluetta laajentavia koneellisen kullanhuuhdonnan lupia Hammastunturin paliskunnan Kutturan siidan alueelle.

¹ Heinämäki, L. 2021. Opas saamelaisia koskevien oikeusnormien tulkintaan ja soveltamiseen ympäristöön ja maankäyttöön liittyvissä kysymyksissä, luku 5.1. Saamelaiskulttuurin heikentämiskielto kaivoslaissa, s. 37–53. Saamelaiskäräjät. Ladattavissa osoitteessa: <https://www.samediggi.fi/toiminta/elinkeino-ja-oikeus/>, luettu 10.2.2022.

² Heinämäki, 2021. Kuten edellä, s. 52.

³ Näkkäläjärvi, Juntunen & Jaakkola, 2020. SAAMI – Saamelaisten sopeutuminen ilmastonmuutokseen – hankkeen tieteellinen loppuraportti. VNTEAS 2020:25. Valtioneuvoston kanslia, Helsinki.

https://julkaisut.valtioneuvosto.fi/bitstream/handle/10024/162205/VNTEAS_2020_25.pdf?sequence=1&isAllowed=y. s. 146.

⁴ Paliskuntain Yhdistyksen julkaisemien tietojen mukaan Hammastunturin paliskunnan pinta-ala on 2 487,2 km², eli hieman maankäyttöselvityksessä esitettyä pienempi, suurin sallittu eloporumäärä 5 500 poroa ja poronostajien määrä 89

<https://paliskunnat.fi/py/paliskunnat/paliskuntien-tiedot/hammastunturi/>, luettu 18.2.2022.

⁵ Kumpula, Siitari, J., Siitari, S., Kurkilahti, Heikkinen & Oinonen, 2019. Poronhoitoalueen talvilaitumet vuosien 2016–2018 laiduninventoinnissa: Talvilaidunten tilan muutokset ja muutosten syyt. Luonnonvara- ja biotalouden tutkimus 33/2019. s. 21

⁶ Kumpula, Siitari, J., Siitari, S., Kurkilahti, Heikkinen & Oinonen, 2019. Kuten edellä, s. 30.

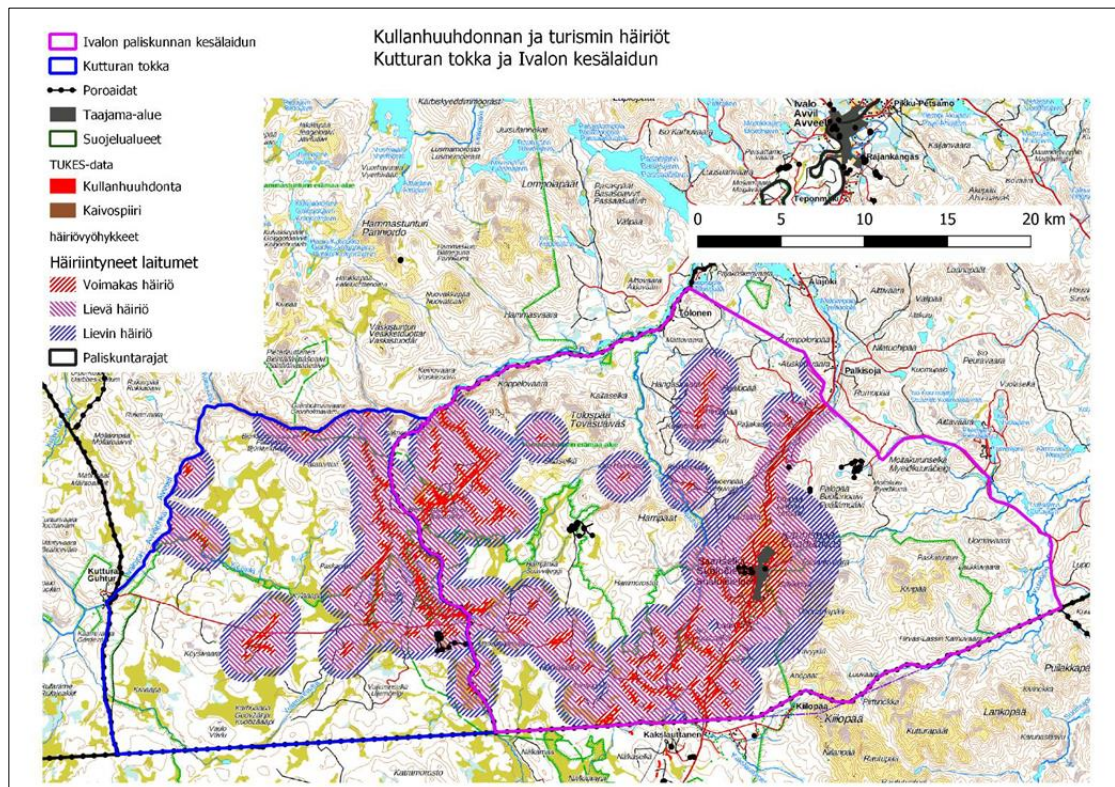
⁷ Näkkäläjärvi, Juntunen & Jaakkola, 2020. SAAMI – Saamelaisten sopeutuminen ilmastonmuutokseen - hankkeen tieteellinen loppuraportti. VNTEAS 2020:25. Valtioneuvoston kanslia, Helsinki.

https://julkaisut.valtioneuvosto.fi/bitstream/handle/10024/162205/VNTEAS_2020_25.pdf?sequence=1&isAllowed=y. s. 146

Liite 1. Saijets, 2019. Kutturan tokkakunnan ja Ivalon paliskunnan kesälaitumen paikkatietoanalyysi. Kirjoittanut Jan Saijets 14.7.2019 (päivitetty 26.8.2019, 1.10.2019)

Tässä dokumentissa arvioidaan karkeasti kullanhuuhdonnan häiriövaikutus Ivalon paliskunnan kesälaitumen ja Kutturan tokkakunnan alueilla. Aikataulurajoitteista ja teknisistä ongelmista johtuen analyysissä on puutteita. Häiriövaikutus on analysoitu käyttäen

kullanhuuhdonta-alueita, vireillä olevia hakemusalueita ja kaivospiirejä. Muunlaisia ei ole alueella. Suojelualueet on niputettu kaikki yhteen kartassa kuten kuvassa 1 näkyy.



Kuva 1. Kullanhuuhdonnan, valtatie ja turismin häiriövaikutus poronhoitoon Kutturan token ja Ivalon kesälaitumen alueella.

Häiriöalueiksi on valittu samat kuin Luke uusimmassa Laiduninventoinnissa ja tämän lisäksi Anttosen tutkimuksen 1,5 km häiriövaikutus kullanhuuhdonnalle kauimmaksi häiriöalueeksi ja Helteen 4 km:n arvio Saariselän vasonta-ajan häiriövaikutukseksi. Eli taulukon 1 mukaan häiriövaikutukset:

Häiriöetäisyydet	Voimakas häiriö	Lievä häiriö	Lievensi häiriö
Kullanhuuhdonta	200 m	1 000 m	1 500 m
Valtatie	300 m	1 000 m	1 000 m
Taajama	1 000 m	2 500 m	4 000 m

Taulukko 2. Kullanhuuhdonnan alueiden, hakemusalueiden, kaivospiirien, valtatie ja Saariselän taajaman aiheuttamat häiriöalat eri vyöhykkeineen Kutturin tokkakunnan alueella ja Ivalon paliskunnan kesälaitumella.

Pinta-ala/ha	Koko pinta-ala	Suojeltu ala	Voimakas häiriö	Lievä häiriö 1	Lievä häiriö 2	Häiriöala yhteensä
Ivalon kesälaidun	68 189	27 486	6 256 ha/ 9 %	15 349 ha/ 23 %	8 620 ha/ 13 %	30 255 ha/ 44 %
Kutturin tokkakunta	35 566	15 397	2 348 ha/ 7 %	7 033 ha/ 20 %	3 830 ha/ 11 %	13 211 ha/ 37 %

Taulukon 2 puute on se, että se sisältää myös hakemusalueet, vaikka ne ovat mahdollisia tulevia häiriöitä. Samoin häiriöiden erittely suojelualueiden mukaan on tekemättä. Tämän voi ajan kanssa korjata.

Taulukon 2 Suojeltu ala voidaan pilkkoa tarkemmin häiriintyneiden alueiden osalta (taulukot 3–5).

Taulukko 3. Taulukon 2 maankäyttöhäiriöiden tarkempi jaottelu kaikkien suojelualueiden osalta.

Pinta-ala/ha	Suojeltu ala yhteensä	Voimakas häiriö	Lievä häiriö 1	Lievä häiriö 2	Häiriöala yhteensä
Ivalon kesälaidun	27 486	2 618 ha	9 726 ha	3 634 ha	15 978 ha
Kutturin tokkakunta	15 397	1 257 ha	5 933 ha	1 977 ha	9 167 ha

Taulukko 4. Natura-alueiden maankäyttöhäiriöt aloineen.

Pinta-ala/ha	Natura ala yhteensä	Voimakas häiriö	Lievä häiriö 1	Lievä häiriö 2	Häiriöala yhteensä
Ivalon kesälaidun	21 762 ha	595 ha	2 868 ha	3 251 ha	6 714 ha
Kutturin tokkakunta	10 025 ha	216 ha	1 513 ha	1 409 ha	3 138 ha

Taulukko 5. Erämaa-alueiden maankäyttöhäiriöt aloineen.

Pinta-ala/ha	Erämaa-alue	Voimakas häiriö	Lievä häiriö 1	Lievä häiriö 2	Häiriöala yhteensä
Ivalon kesälaidun	17 489 ha	2 486 ha	9 141 ha	2 452 ha	14 080 ha
Kutturin tokkakunta	15 060 ha	1 232 ha	5 789 ha	1 887 ha	8 909 ha

Viitteet

Anttonen, Marja, Jouko Kumpula & Alfred Colpaert (2011). Range Selection by Semi-Domesticated Reindeer (*Rangifer tarandus tarandus*) in Relation to Infrastructure and Human Activity in the Boreal Forest Environment, Northern Finland. *ARCTIC* 64 (1), 1–14.
<https://doi.org/10.14430/arctic4075>.

Helle, Timo, Ville Hallikainen, Matti Särkelä, Marko Haapalehto, Aarno Niva & Jouni Puoskari (2012). Effects of a holiday resort on the distribution of semi-domesticated reindeer. *Annales Zoolog. Fennici* 49, 23-35.

6) Turvallisuus- ja kemikaaliviraston lausuntopyyntö Saamelaismuseo Siidalle 14.1.2022
Saamelaismuseo Siidan lausunto 21.2.2022

Turvallisuus- ja kemikaalivirasto on pyytänyt Saamelaismuseo Siidalta lausuntoa KS-mining Oy:n kullanhuhdantalupahakemuksista HL2021:0044 Goldrush 2 ja HL2021:0045 Goldrush 3. Saamelaismuseo Siida on saamelaisalueella toimivaltainen viranomainen arkeologisen kulttuuriperinnön sekä maiseman ja rakennusperinnön suojelun ja hoidon suhteen.

Kullanhuhdantalupahakemusalueet HL2019:0044 ja 0045 sijaitsevat Inarin kunnan eteläosassa, Kutturantien eteläpuolella, Vuijeminhaaran luoteispuolella. Kullanhuhdantalupia haetaan 4 vuodeksi koneelliselle kullankaivulle. Kummankin alueen pinta-ala on 7 hehtaaria. Vuosittainen kaivumäärä kummallakin alueella on enintään 20000 m³. Hakemuksissa ei ole mukana kaivannaisjätteen jätehuoltosuunnitelmia.

Pohjois-Lapin maakuntakaavassa lupahakemusalueet ovat metsätalous- ja poronhoitovaltaista aluetta (M-1 4562). Lupahakemusalueet sijaitsevat saamelaisten kotiseutualueella ja ne ovat poronhoitolain 2.2 § mukaan erityisesti poronhoitoa varten tarkoitettulla alueella, jolla maata ei saa käyttää niin, että siitä aiheutuu huomattavaa haittaa porotaloudelle.

Kulttuuriympäristö

Hakemusalueilla ei ole tunnettuja muinaismuistolain (295/1963) suojelemia kiinteitä muinaisjäänöksiä tai merkittäviä historiallisen ajan rakennuksia tai niiden jäänöksiä.

Mikäli lupahakemusalueelta havaitaan merkkejä muinaisen ihmisen toiminnasta, kuten tulisijoja, kivirakennelmia tai muinaisesineitä, työt on löytöpaikalla keskeytettävä ja löydöistä on ilmoitettava museoviranomaisille, tässä tapauksessa Saamelaismuseo Siidan arkeologille.

Saamelaismuseo Siida toteaa, että yksittäisinä lupahakemusalueina HL2021:0044 ja 0045 eivät tässä laajuudessa uhkaa alueen kulttuuriperintöarvoja.

Kullanhuuhdontalupahakemusten kokonaisvaltaiselle tarkastelulle on kuitenkin selkeä tarve tilanteessa, jossa yksittäiset, pinta-alaltaan pienet huuhdonta-alueet käytännössä muodostavat suuren yhtenäisen alueen. Suuruudeltaan enintään 7 hehtaarin vierekkäisiä kultanhuuhdonta-alueita tulisi voida käsitellä laajempina aluekokonaisuuksina, esimerkiksi jokilaaksoittain tai muuten alueittain, jotta kultanhuuhdonnan kokonaisvaikutuksia voidaan arvioida maiseman ja luonnonympäristön kannalta.

Näin ollen Saamelaismuseo Siida kehottaa Tukesia vastaavana lupa- ja valvontaviranomaisena käsittelemään kultanhuuhdontalupahakemuksia alueellisina kokonaisuuksina ja arvioimaan niiden yhteisvaikutuksia kyseisen alueen kulttuuriperintöön ja luonnonympäristöön ja erityisesti maisemaan.

Hakijan selitys

Hakijalta ei ole pyydetty selitystä.

Turvallisuus- ja kemikaaliviraston kannanotto lausunnoissa ja muistutuksissa esitettyihin yksilöityihin vaatimuksiin.

Lausunnoissa esitetyt kaivosviranomaisen toimivaltaan kuuluvat seikat on otettu päätöksessä huomioon lupamääräyksillä.

Muistutukset ja mielipiteet

Muistutuksia ja mielipiteitä ei ole jätetty.

Päättösmaksu

Päättösmaksu 640 €. Valtion talous- ja henkilöstöhallinnon palvelukeskus lähettää laskun hakijalle.

Perustelut: Asetus Turvallisuus- ja kemikaaliviraston maksullisista suoritteista (1391/2018)

Muutoksenhaku

Tähän päätökseen saa hakea muutosta kaivoslain (621/2011) 162 §:n nojalla Pohjois-Suomen hallinto-oikeudelta valittamalla siten kuin oikeudenkäynnistä hallintoasioissa annetussa laissa (808/2019) säädetään. Päätöksestä perittävästä maksusta voidaan valittaa samassa järjestyksessä kuin pääasiasta.

Liitteenä olevasta valitusosoituksesta ilmenee, miten muutosta haettaessa on meneteltävä.

Päätöksestä tiedottaminen

Päätöksestä tiedotetaan kaivoslain (621/2011) 58 §:n mukaisesti. Lupapäätös liitteineen toimitetaan hakijalle. Päätös toimitetaan niille kunnille, elinkeino-, liikenne- ja ympäristökeskuksille ja muille tahoille, joille on asian käsittelyn aikana annettu tieto ja joilta on pyydetty lausunto. Jäljennös päätöksestä toimitetaan myös saamelaiskäräjille, jos se

kohdistuu saamelaisten kotiseutualueelle tai se koskee kaivoslain 38 §:n 2 momentissa tarkoitettua hanketta, sekä paliskunnalle, mikäli se kohdistuu erityiselle poronhoitoalueelle. Päätöksen antamisesta ilmoitetaan niille, jotka ovat tehneet muistutuksen asiassa tai ovat ilmoitusta erikseen pyytäneet, sekä niille asianosaisille, joita asia erityisesti koskee. Päätös annetaan tiedoksi julkisella kuulutuksella kaivosviranomaisen verkkosivuilla (www.tukes.fi). Tieto kuulutuksesta julkaistaan toiminnan vaikutusalueen kunnassa kuntalain 108 §:n mukaisesti.

Sovelletut säännökset

Kaivoslaki (621/2011)

Asetus kaivostoiminnasta (391/2012)

Asetus Turvallisuus- ja kemikaaliviraston maksullisista suoritteista (1391/2018)

Lisätietoja

Lisätietoja antaa Juho Kupila, puh. 029 5052 121, etunimi.sukunimi@tukes.fi

Tämä asiakirja on sähköisesti allekirjoitettu. Asian on esitellyt ylitarkastaja Juho Kupila ja ratkaissut ylitarkastaja Pasi Molkoselkä

LIITTEET

Liite 1. Valitusosoitus

Liite 2. Kartta alueesta (1:10 000)

Liite 3. Selvitys kullanhuhdontaluvan myöntämisen esteistä

Liite 4. Ohjeet vakuuden asettamiseen

Liite 5. Panttaussitoumus

TIEDOKSI

Hammastunturin paliskunta

Inarin kunta

Lapin ELY-keskus

Metsähallitus

Saamelaiskäräjät

Saamelaismuseo Siida

VALITUSOSOITUS

Valitusviranomainen

Päätökseen saa hakea muutosta valittamalla sille hallinto-oikeudelle, jonka tuomiopiirissä pääosa tässä päätöksessä tarkoitettua aluetta sijaitsee. Toimivaltainen hallinto-oikeus on mainittu valitusosoituksen lopussa. Valituskirjelmä osoitetaan valitusviranomaiselle ja se on toimitettava valitusajassa hallinto-oikeuden kirjaamoon.

Valitusaika

Päätös katsotaan tulleen tiedoksi saaduksi seitsemän (7) päivän kuluessa päätöksen antopäivästä sitä määräaikaan lukematta. Valitus on tehtävä kirjallisesti 30 päivän kuluessa päätöksen tiedoksisaannista. Valitusaika päättyy 20.6.2022.

Valitusoikeus

Päätöksestä voivat valittaa ne, joiden etua, oikeutta tai velvollisuutta asia saattaa koskea, sekä vaikutusalueella ympäristön-, terveyden- tai luonnonsuojelun taikka asuin ympäristön viihtyisyyden edistämiseksi toimivat rekisteröidyt yhdistykset tai säätiöt, asianomaiset kunnat, elinkeino-, liikenne- ja ympäristökeskukset ja muut asiassa yleistä etua valvovat viranomaiset, saamelaiskäräjät sillä perusteella, että luvassa tarkoitettu toiminta heikentää saamelaisten oikeutta alkuperäiskansana ylläpitää ja kehittää omaa kieltään ja kulttuuriaan ja kolttien kyläkokous sillä perusteella, että luvassa tarkoitettu toiminta heikentää kolttien elinolosuhteita ja mahdollisuuksia harjoittaa elinkeinoja.

Valituksen sisältö

Valituskirjelmässä on ilmoitettava

- 1) päätös, johon haetaan muutosta
- 2) miltä kohdin päätökseen haetaan muutosta ja mitä muutoksia siihen vaaditaan tehtäväksi
- 3) perusteet, joilla muutosta vaaditaan
- 4) valittajan nimi ja kotikunta
- 5) postiosoite ja puhelinnumero, joihin asiaa koskevat ilmoitukset valittajalle voidaan toimittaa

Jos valittajan puhevaltaa käyttää hänen laillinen edustajansa tai asiamiehensä tai jos valituksen laatijana on joku muu henkilö, valituskirjelmässä on ilmoitettava myös tämän nimi ja kotikunta.

Valittajan, laillisen edustajan tai asiamiehen on allekirjoitettava valituskirjelmä, ellei valituskirjelmää toimiteta sähköisesti (telekopiona tai sähköpostilla).

Valituksen liitteet

Valituskirjelmään on liitettävä

- 1) päätös, johon haetaan muutosta valittamalla, alkuperäisenä tai jäljennöksenä
- 2) asiakirjat, joihin valittaja vetoaa vaatimuksensa tueksi, jollei niitä ole jo aikaisemmin toimitettu viranomaiselle
- 3) asiamiehen valtakirja

Valituskirjelmän toimittaminen perille

Valituskirjelmän voi viedä valittaja itse tai hänen valtuuttamansa asiamies. Valituskirjelmä liitteineen voidaan myös lähettää postitse, telekopiona tai sähköpostilla. Postiin valituskirjelmä on jätettävä niin ajoissa, että se ehtii perille valitusajan viimeisenä päivänä ennen aukioloajan päättymistä. Hallinto-oikeudessa kirjaamon aukioloaika on klo 8.00–16.15. Sähköisesti (telekopiona tai sähköpostilla) toimitetun valituskirjelmän on oltava toimitettu niin, että se on käytettävissä vastaanottolaitteessa tai tietojärjestelmässä määräajan viimeisenä päivänä ennen virka-ajan päättymistä.

Valittajalta peritään hallinto-oikeudessa **oikeudenkäyntimaksu** 270 euroa. Oikeudenkäyntimaksua ei peritä, jos hallinto-oikeus muuttaa valituksenalaista päätöstä muutoksenhakijan eduksi. Tuomioistuinmaksulaissa (1455/2015) on erikseen säädetty eräistä tapauksista, joissa maksua ei peritä.

Toimivaltaisen hallinto-oikeuden yhteystiedot muutoksenhakua varten:

Pohjois-Suomen hallinto-oikeus

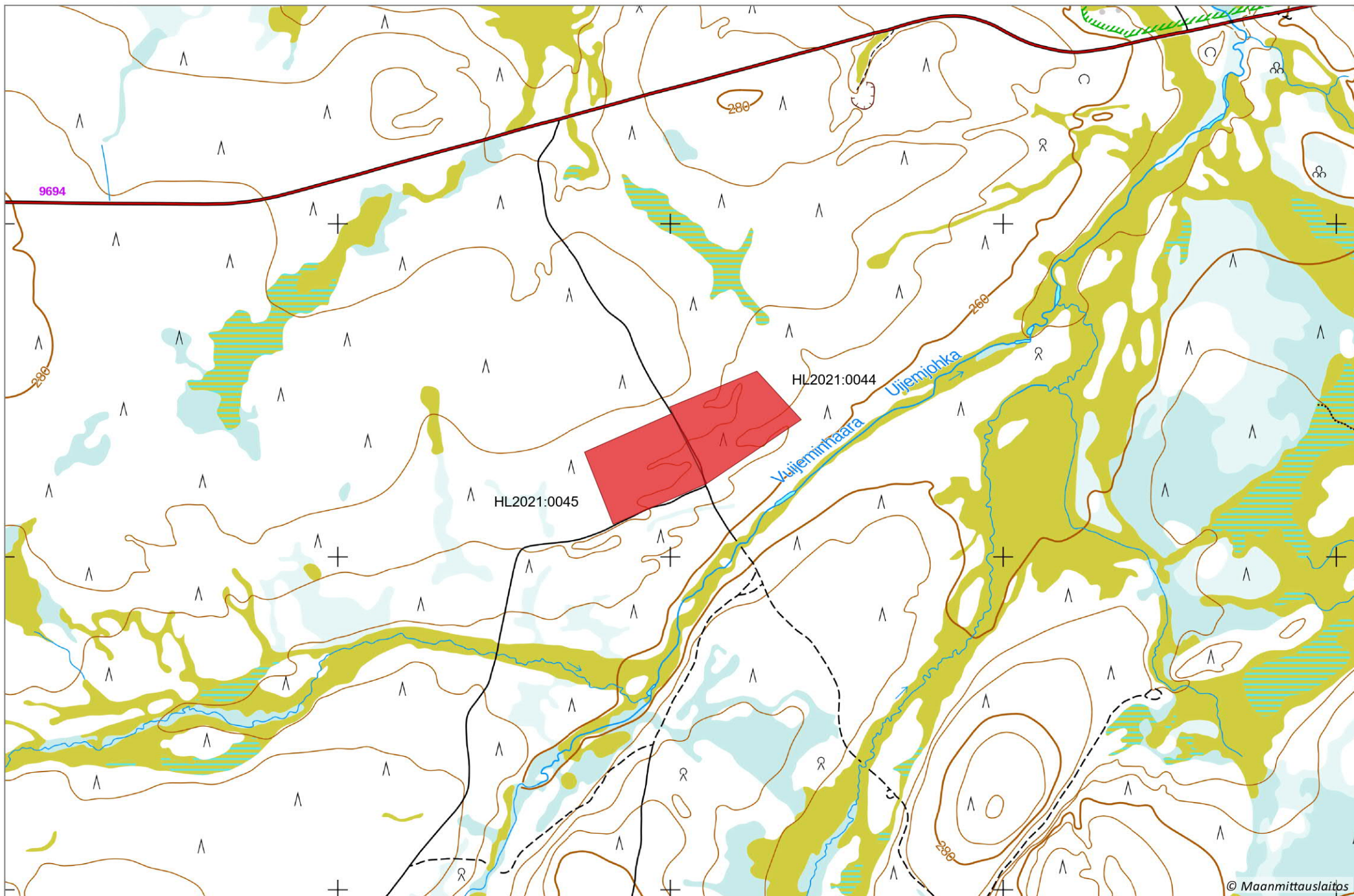
Käyntiosoite: Isokatu 4, OULU

Postiosoite: PL 189, 90101 OULU

Faksi: 029 56 42841

Sähköposti: pohjois-suomi.hao@oikeus.fi

Puhelin: 029 56 42800 (vaihde)



Selvitys kullanhuuhdantalupien HL2021:0044 ja HL2021:0045 mahdollisista myöntämisen esteistä

Lupa-alueiden kuvaus

Kullanhuuhdantalupa-alueet HL2021:0044 (7,0 ha) ja HL2021:0045 (6,9 ha) sijoittuvat Inarin kuntaan Hammastunturin paliskunnan alueelle, Vuijeminhaaran läheisyyteen metsätalousalueelle.

Alueet sijaitsevat poronhoitolain tarkoittamalla erityisellä poronhoitoalueella ja saamelaisten kotiseutualueella.

Hammastunturin paliskunnan kokonaispinta-ala on noin 252 000 ha ja Kutturin tokkakunnan noin 35 500 ha. Hammastunturin paliskunnan ja samalla Kutturin tokkakunnan alueelle sijoittuu 81 kpl lainvoimisia kullanhuuhdontaan oikeuttavia lupia, pinta-alaltaan yhteensä noin 360 ha. Näistä kyseisten lupa-alueiden läheisyyteen (2 km säteellä alueesta) sijoittuu 6 kpl (noin 24 ha). Alueiden läheisyydessä on vireillä myös 1 kpl kullanhuuhdantalupahakemuksia pinta-alaltaan 5,4 ha.

Luvan mukaisen toiminnan kuvaus

Alueilla on tarkoitus harjoittaa konekaivua, vuotuinen kaivumäärä on enintään 20 000 m³/alue ja toiminta rajoittuu vuosittain 1.6.–30.9. väliselle ajalle. Toimintaan tarvitaan ympäristönsuojelulain mukainen lupa. Toimivaltainen ympäristölupaviranomainen on Pohjois-Suomen aluehallintovirasto.

Muut mahdollisesti häiritsevät alueiden käyttömuodot lupa-alueilla ja niiden läheisyydessä

Alueet kuuluvat Metsähallituksen hallinnoimaan metsätalousalueeseen, joka on merkitty osin suojametsä-alueeksi. Alueen käyttöä ohjataan saamelaisten kotiseutualueen luonnonvarasuunnitelmalla. Metsähallitus ei linjauksensa mukaisesti myy kyseessä olevien alueiden läheisyydestä maa-alueita.

Alueilla tai niiden läheisyydessä ei ole voimassa olevia vuokra- tai käyttöoikeussopimuksia tällä hetkellä. Uusia vuokrasopimuksia tehtäessä Metsähallitus kuulee alueen paliskuntaa ennen sopimuksen tekemistä. Lisäksi Metsähallitus on laatinut paliskuntain yhdistyksen kanssa yhteistyösopimuksen, jossa määritellään Metsähallituksen ja paliskunnan yhteistoiminta erilaisten maankäyttömuotojen yhteydessä.

Alueiden välissä kulkee metsäautotie ja pohjoispuolella noin kilometrin etäisyydellä kulkee maantie 9694 (Laanila – Kuttura). Hammastunturin erämaa-alue on lähimmillään noin 1,5 kilometrin etäisyydellä.

Lupa-alueilla tai niiden läheisyydessä ei ole poronhoitoon liittyviä rakennelmia eikä retkeilyreittejä tai -kohteita.

Metsähallitus myy metsästyslupia lupa-alueille ja niiden läheisyyteen. Lisäksi paikallisilla asukkailla on vapaa metsästysoikeus alueella. Alueen poronhoito huomioidaan lupametsästyksen mitoittamisessa.

Kun huomioidaan edellä kerrotut tosiseikat, kullanhuuhdantaluvassa annetut määräykset ja muualla lainsäädännössä ja viranomaispäätöksissä annetut velvoitteet ja aiempi toiminta alueella, voidaan todeta, että kullanhuuhdantalupien HL2021:0044 ja HL2021:0045 oikeuttamat toimenpiteet eivät yksin taikka yhdessä muiden vastaavien lupien ja edellä kuvattujen muiden maankäyttömuotojen kanssa olennaisesti heikennä saamelaisten oikeutta harjoittaa kulttuuriaan. Yhteisvaikutusta arvioidessa on huomioitu lausunnoissa esiin tulleet seikat sekä alueiden ja toimintojen kokonaismäärä, sijainti ja toiminta.

Lisäksi alueet ovat rajattuja ja toimintaan tarvittavien lupien lupaehdot niin kyseisillä lupa-alueilla kuin läheisyydessäkin turvaavat sen, että toiminnasta mahdollisesti aiheutuvat haitat ovat ajalliselta kestoaltaan ja sijainniltaan rajallisia, eivätkä olennaisesti haittaa saamelaisten oikeutta harjoittaa kulttuuriaan.

Hakija on osoittanut olevansa kelpoinen hakemaan kullanhuuhdontalupaa, eikä lupa-alueilla ole selvitysten ja saatujen lausuntojen perusteella muitakaan kaivoslaissa mainittuja luvan myöntämisen esteitä.

Yleistä kullanhuuhdonnasta

Kullanhuuhdonta on ollut pienenevä maankäyttömuoto koko 2000-luvun ajan. Vuonna 2000 kullanhuuhdontaan oikeuttavia lupia on ollut voimassa yli 400, 2010-luvun alkupuolella lupamäärä oli lähes puoliintunut noin 200–230 kpl välille. Viime vuosina lupamäärä on kuitenkin ollut nousussa, tällä hetkellä lupia on voimassa 346 kpl. Osa lupamäärän kasvusta selittyy kullanhuuhdontaan oikeuttaneiden kaivospiirien (28 kpl, 428 ha) lakkaamisella, niiden tilalle on haettu yhteensä 58 kpl (237 ha) kullanhuuhdontalupia.

Hakemuksia on vireillä 125. Hakemuksista 26 kpl on jatkohakemuksia hakemushetkellä voimassa olleille luvuille. (lähde: Kaivosrekisteri 21.4.2022).

Kullanhuuhdonnan mahdollinen vaikutus saamelaiskulttuuriin selvitetään paliskunnittain, koska poronhoito on tärkeä osa saamelaiskulttuuria ja se on alueiden käytön kannalta herkkä elinkeino. Koska paliskuntien alueet on selkeästi rajattu aidoilla, kaivoslain mukaisen kullanhuuhdonnan vaikutukset saamelaiskulttuurille rajoittuvat pääasiallisesti sen paliskunnan alueeseen, jolla kullanhuuhdonta harjoitetaan. Kullanhuuhdonta-luvan nojalla ei saa harjoittaa toimintaa, joka vaikuttaa vesistöön. Mikäli tällaista toimintaa on suunniteltu lupa-alueella harjoitettavan, tulee toimintaan olla ympäristö- tai vesilupa. Näissä luvissa toimivaltainen viranomaisena on Pohjois-Suomen aluehallintovirasto.

Aineistoa:

Kaivosrekisterin karttapalvelu (<https://gtkdata.gtk.fi/Kaivosrekisteri/index.html>)

Retkeilyreitit (www.retkikartta.fi/)

Saamelaisten kotiseutualueen luonnonvarasuunnitelma (<https://julkaisut.metsa.fi/julkaisut/show/2649>)

Paliskuntain yhdistyksen ja Metsähallituksen välinen yhteistyösopimus (<https://www.metsa.fi/wp-content/uploads/2021/03/Paliskuntain-yhdistyksen-ja-Metsahallituksen-valinen-sopimus-2021.pdf>)