

18.5.2022

KUULUTUS

Turvallisuus- ja kemikaalivirasto (Tukes) kuuluttaa kaivoslain (10.6.2011/621) perusteella 18.5.2022 kullanhuuhdontalupaa koskevan päätöksen.

Hakijat: Ari Hottinen, Markku Lyytinen

Lupatunnus: HL2021:0048

Alueen sijainti: Inarin kunta, Kyläjoen latvahaara, 4,9 ha

Päätökseen saa kaivoslain (621/2011) 162 §:n nojalla hakea muutosta valittamalla hallinto-oikeuteen. Päätös katsotaan tulleen tiedoksi saaduksi seitsemän (7) päivän kuluessa päätöksen antopäivästä sitä määraikaan lukematta. Valitus on tehtävä kirjallisesti 30 päivän kuluessa päätöksen tiedoksisaannista. Valitusaika päättyy 27.6.2022.

Päätöksen liitteenä olevasta valitusosoituksesta ilmenee, miten muutosta haettaessa on meneteltävä. Kuulutus ja päätös ovat nähtävänä 18.5.2022 – 27.6.2022 Tukesin verkkosivuilla osoitteessa <https://tukes.fi/paatokset-ja-kuulutukset/kullanhuuhdontaluvat>

Lisätietoja

kaivosasiat@tukes.fi tai puh. 029 5052 000

Kuulutettu 18.5.2022

Pidetään nähtävänä 27.6.2022 asti

Ari Hottinen

PÄÄTÖS KULLANHUHDONTALUVAN MYÖNTÄMISESTÄ

Kullanhuuhdentalupahakemus

Hakijat: Ari Hottinen, Markku Lyytinen
Vireilletulopvm: 13.10.2021
Etuoikeuspvm: 13.10.2021
Hakemuksen tarkoitus: Kullanhuuhdonta valtion omistamalla alueella.
Kaivoslain (621/2011) 22 §:n mukaan kullanhuuhdontaan valtion omistamalla alueella on oltava kaivosviranomaisen lupa.

PÄÄTÖS

Turvallisuus- ja kemikaalivirasto myöntää kaivoslain (621/2011) nojalla hakijalle kullanhuuhdentaluvan lupatunnuksella HL2021:0048 hakemuksen mukaisesti.
Perustelut: Hakija on osoittanut, että kaivoslaissa (621/2011) säädetty edellytykset täyttyvät eikä kaivosviranomaisen selvityksen (liite 3) perusteella luvan myöntämiselle ole kaivoslaissa säädettyä estettä.
Kaivoslaki (621/2011) 45 § ja 50 §.

Kullanhuuhdentaluvan haltijalla on tässä luvassa mainitulla kullanhuuhdonta-alueella yksinoikeus etsiä ja kartoittaa maaperässä esiintyvää kultaa, ottaa talteen ja hyödyntää maaperässä esiintyvää kultaa huuhtomalla sekä ottaa talteen ja hyödyntää huuhtonnan sivutuotteena irtomaasta löytyvät platinahiput sekä jalo- ja korukivet.

Kullanhuuhdonta-alueen tiedot

Pinta-ala: 4,9 ha
Alueen nimi: Gobra 3
Sijainti: Inari, Kyläjoen latvahaara, Metsähallituksen hallinnoima valtionmaa, metsätalousalue. Alueen sijainti ja rajat ilmenevät tämän päätöksen liitetystä kartasta (liite 2).

Päätöksen täytäntöönpano

Kullanhuuhdentalupaan perustuvat toimenpiteet saa aloittaa, kun siihen oikeuttava lupapäätös on lainvoimainen ja luvassa määrätty vakuus on asetettu. Jos kullanhuuhdentalupaan perustuvat toimenpiteet edellyttävät muualla lainsäädännössä vaadittua lupaa, saa toimenpiteen kuitenkin aloittaa vasta, kun asianomainen lupapäätös on lainvoimainen tai toiminnan aloittamiseen on saatu oikeus asiassa toimivaltaiselta viranomaiselta.

Lupamääräykset

Päätöksen voimassaolo:

Kullanhuuhdonta-lupa on voimassa neljä (4) vuotta päätöksen lainvoimaiseksi tulosta.

Perustelut: Hakemuksen mukaisesti. Luvan voimassaoloaika on lain sallima enimmäisaika luvan voimassaololle, koska kullanhuuhdonnan ei katsota aiheuttavan yleiselle tai yksityiselle edulle sellaista vahinkoa tai haittaa, että luvan voimassaoloaika olisi lyhennettävä.

Menetelmät:

Tämä lupa oikeuttaa koneellisen kullankaivuun suorittamiseen lupa-alueella. Vuotuinen kaivumäärä on alle 500 m³ ja toiminta tulee rajoittaa vuosittain 1.6.–30.9. väliselle ajalle. Luvan mukaiseen toimintaan tarvitaan lisäksi ympäristösuojelulain mukainen lupa tai ilmoitus.

Perustelut: Hakemuksen mukaisesti. Toiminnan rajoittamisella vähennetään vaikutuksia lupa-alueeseen, sen ympäristöön ja mahdolliseen muuhun toimintaan.

Kullanhuuhdonta-alueen kunnossapito

Kullanhuuhdonta on rajoitettava välttämättömiin toimenpiteisiin. Kullanhuuhdonta-luvan nojalla tapahtuvasta toiminnasta ja muusta kullanhuuhdonta-alueen käytöstä ei saa aiheutua haittaa ihmisten terveydelle tai vaaraa yleiselle turvallisuudelle, olennaista haittaa muulle elinkeinotoiminnalle, merkittäviä muutoksia luonnonolosuhteissa, harvinaisten tai arvokkaiden luontoesiintymien olennaista vahingoittumista, merkittävää maisemallista haittaa tai muille lähistöllä olevien alueiden käyttötärpeille haittaa tai vahinkoa eikä vahinkoa alueella sijaitseville kulttuurihistoriallisesti arvokkaille rakennuksille ja niiden pihapiirille. Kullanhuuhdonta-luvan haltijan on pidettävä kullanhuuhdonta-alue sellaisessa kunnossa, että se jatkuvasti täyttää turvallisuuden vaatimukset eikä haitallisia ympäristövaikutuksia aiheudu.

Perustelut: Kaivoslaki (621/2011) 24 §.

Poronhoidolle aiheutuvien haittojen vähentäminen

Kullanhuuhdonta-luvan haltijan on estettävä porojen joutuminen jyrkkäreunaisiin kaivukuoppiin ja merkittävä tai luiskattava kaivannot siten, ettei niistä aiheudu vaaraa alueella liikkuville. Lupa-alueelle ei saa virittää puiden väliin naruja tai muuta vastaavaa, joka voi aiheuttaa vaaratilanteita alueella mahdollisesti liikkuville. Lisäksi kullanhuuhdonnan tarvikkeet on varastoitava alueelle siten, että niistä ei aiheudu poronhoidolle haittaa. Poronhoitotyöt alueella tulee ottaa toiminnassa huomioon. Toiminta alueella on paliskunnan pyynnöstä tarvittaessa hetkellisesti keskeytettävä poronhoitotöiden turvaamiseksi.

Perustelut: Alue kuuluu Hammastunturin paliskunnan alueeseen. Alueen läheisyydessä sijaitsee vakituinen porojen kesämerkityspaikka, jossa toiminnan ajankohta vaihtelee vuosittaisten olosuhteiden mukaan.

Lupamääräyksessä mainituilla toimenpiteillä vähennetään kullanhuuhdonnasta poronhoidolle aiheutuvia haittoja erityisellä poronhoitoalueella. Myös tämän luvan muissa lupamääräyksissä kielletään olennaisen haitan aiheuttaminen muille elinkeinoille sekä määrätään aiheutuneiden vahinkojen ja haittojen korvaamisesta. Alueella ei selvitysten (liite 3.) ja saatujen lausuntojen perusteella ole erityisiä porotalouden rakenteita.

Saamelais- ja koltta-asioihin liittyvät määräykset

Kullanhuuhdontaluvan haltijan on huolehdittava, ettei toiminnasta yksin tai yhdessä muiden vastaavien lupien tai alueiden muiden käyttömuotojen kanssa aiheudu sellaista haittaa, joka olennaisesti heikentäisi edellytyksiä harjoittaa saamelaiselinkeinoja taikka muutoin ylläpitää ja kehittää saamelaiskulttuuria. Mikäli olennaista haittaa aiheutuu, toiminta on keskeytettävä ja aiheutunut haitta korjattava välittömästi.

Perustelut: Alue sijaitsee saamelaisten kotiseutualueella. Annetuissa lausunnoissa esiin tulleet saamelaiselinkeinojen harjoittamiseen ja saamelaiskulttuurin ylläpitämiseen liittyvät yksilöidyt asiat on otettu huomioon tämän luvan lupamääräyksissä, erityisesti saamelaiskulttuurin kannalta tärkeänä pidettävään poronhoitoon kohdistuvat vaikutukset on huomioitu lupamääräyksessä poronhoidolle aiheutuvien haittojen vähentämiseksi.

Kullanhuuhdonta koskeva selvitysvelvollisuus

Kullanhuuhdontaluvan haltijan tulee vuosittain toimittaa Turvallisuus- ja kemikaalivirastolle selvitys talteen otetun kullan ja käsitellyn irtomaan määrästä sekä rakentamisesta kullanhuuhdonta-alueella ja muusta alueen käytöstä.

Selvityksen tulee sisältää:

- 1) talteen otetun kullan määrä grammoina
- 2) käsitellyn irtomaan määrä irtokuutiometreinä
- 3) käytetyt tutkimus- ja työmenetelmät
- 4) kultanhuuhdonta-alueella työskentelevien henkilöiden määrä henkilötyöpäivinä
- 5) työskentelyaika kultanhuuhdonta-alueella
- 6) tehdyt maisemointi- ja jätehuoltotoimenpiteet

Selvitys on jätettävä kaivukautta seuraavan vuoden maaliskuun loppuun mennessä.

Perustelut: Kaivoslaki (621/2011) 28 §, asetus kaivostoiminnasta (391/2012) 9 §.

Kaivannaisjätteen jätehuoltosuunnitelma ja sen noudattaminen

Kullanhuuhdontaluvan haltijan on noudatettava viranomaiselle toimittamaansa kaivannaisjätteen jätehuoltosuunnitelmaa.

Perustelut: Kaivoslaki (621/2011) 25 §. Kullanhuuhtoja on velvollinen huolehtimaan maa- ja kivennäisjätteen synnyn ehkäisemisestä, sen haitallisuuden vähentämisestä sekä jätteen hyödyntämisestä tai käsittelemisestä.

Vakuus

Kullanhuuhdontaluvan haltijan on asetettava 3000 € suuruinen pankkitalletusvakuus Turvallisuus- ja kemikaalivirastolle kaivoslakiin perustuvasta toiminnasta aiheutuneen vahingon ja haitan korvaamista sekä kaivoslain mukaisten jälkitoimenpiteiden suorittamista varten.

Vakuus tulee asettaa ja siihen liittyvät dokumentit toimittaa kaivosviranomaiselle ennen toiminnan aloittamista.

Perustelut: Kaivoslaki (621/2011) 107 § ja 110 §.

Hakemuksen mukaisesti. Vakuus määräytyy kaivumenetelmän, määrän ja alueen ominaisuuksien perusteella. Alueella harjoitetaan konekaivua vuosittaisen käsiteltävän maamäärän ollessa enintään 500 m³. Alueelle sijoitettavat rakennelmat on huomioitu vakuutta määritettäessä. Alue on helposti saavutettavissa.

Ilmoitus kultanhuuhdonta-alueen maastotöistä

Kullanhuuhdontaluvan haltijan on ilmoitettava etukäteen kirjallisesti alueen hallinnasta vastaavalle Metsähallitukselle sekä alueen paliskunnalle ja saamelaiskäräjille kaikista maastotöistä, jotka voivat aiheuttaa vahinkoa tai haittaa. Maastotöitä koskevassa ilmoituksesta on käytävä ilmi:

- 1) töistä vastaavan henkilön nimi sekä yhteystiedot;
- 2) arvioitu maastotöiden aloitusajankohta ja kesto;
- 3) tarkempi selvitys, mitä maastotöitä tehdään sekä mitä työmenetelmiä ja koneita käytetään;
- 4) arvio toimenpiteiden määrästä;
- 5) alueella työskentelevien henkilöiden lukumäärä;
- 6) arvio maastotöiden vaikutuksista ympäristöön;
- 7) tarvittaessa selvitys muista seikoista, joilla voi olla merkitystä.

Maastotöitä koskevaan ilmoitukseen on liitettävä kartta, johon on merkitty alue, jolla maastotöitä tullaan tekemään. Ilmoitus on tehtävä viimeistään kuukautta ennen maastotöihin ryhtymistä.

Perustelut: Kaivoslaki (621/2011) 27 §, asetus kaivostoiminnasta (391/2012) 7 §.

Jälkitoimenpiteet

Kun kultanhuuhdontalupa on rauennut tai peruutettu, on kultanhuuhdontaluvan haltijan saatettava kultanhuuhdonta-alue välittömästi yleisen turvallisuuden vaatimaan kuntoon,

poistettava rakennukset ja rakennelmat sekä laitteet, huolehdittava alueen kunnostamisesta ja siistimisestä sekä saatettava alue mahdollisimman luonnonmukaiseen ja maisemallisesti tyydyttävään tilaan. Kullanhuuhdontaluvan haltijan on tehtävä viipymättä kirjallinen ilmoitus Turvallisuus- ja kemikaalivirastolle ja Metsähallitukselle, kun edellä mainitut toimenpiteet on saatettu loppuun. Ilmoitus on kuitenkin tehtävä viimeistään vuoden kuluttua luvan raukeamisesta tai peruuttamisesta. Ilmoituksen tulee sisältää tieto jälkitoimenpiteiden päättymispäivästä sekä kuvaus toteutetuista jälkitoimenpiteistä.

Perustelut: Kaivoslaki (621/2011) 29 §.

Korvaus alueen hallinnasta vastaavalle viranomaiselle

Kullanhuuhdontaluvan haltijan on suoritettava Metsähallitukselle vuotuista korvausta 50 euroa hehtaarilta. Kullanhuuhdontakorvaus on ensimmäiseltä vuodelta maksettava viimeistään 30 päivänä siitä, kun kullanhuuhdontalupa on tullut lainvoimaiseksi tai kaivosviranomaisen on antanut määräyksen päätöksen täytäntöönpanosta muutoksenhausta huolimatta. Seuraavina vuosina korvaus on maksettava viimeistään 15 päivänä maaliskuuta.

Perustelut: Kaivoslaki (621/2011) 102 §.

Vahinkojen ja haittojen korvaaminen kullanhuuhdonta-alueella

Kullanhuuhdontaluvan haltijan on korvattava kullanhuuhdonta-alueella tapahtuvasta kaivoslakiin perustuvasta toiminnasta aiheutuneet vahingot ja haitat, jollei jonkin toimenpiteen osalta korvauksesta toisin säädetä.

Perustelut: Kaivoslaki (621/2011) 103 §.

Luvan muuttaminen

Mikäli kullanhuuhdonta koskevien toimenpiteiden määrässä, laadussa tai aikataulussa tapahtuu sellainen muutos, että lupamääräyksiä on tarpeen tarkistaa, on luvanhaltijan haettava kullanhuuhdontaluvan muuttamista kaivosviranomaiselta.

Perustelut: Kaivoslaki (621/2011) 69 §.

Luvan jatkaminen

Mikäli luvan voimassaoloa halutaan jatkaa, tulee hakemus luvan voimassaolon jatkamiseksi toimittaa kaivosviranomaiselle viimeistään kaksi kuukautta ennen luvan voimassaolon päättymistä. Hakemukseen tulee liittää lupaharkinnan kannalta tarpeelliset ja luotettavat selvitykset alueella harjoitetun toiminnasta ja siitä, että alueella on edelleen edellytyksiä löytää kultaa.

Perustelut: Kaivoslaki (621/2011) 66 §, asetus kaivostoiminnasta (391/2012) 27 §.

Rakentaminen

Lupa-alueelle saa sijoittaa liikuteltavan parakin sekä varastotilan.

Perustelut: Kaivoslaki (621/2011) 26 §.

Hakemuksen mukaisesti. Ennen toimenpiteeseen ryhtymistä hakijan on selvitettävä Inarin kunnan rakennusvalvonnasta mahdollisten maankäyttö- ja rakennuslain mukaisten lupien tarve.

Maastoliikenne

Kullanhuudonta-alueella ja sen ulkopuolella tapahtuva maastoliikenne edellyttää maastoliikennelain mukaisen luvan maanomistajalta.

Perustelut: Maastoliikennelaki (1710/1995) 2 luku 4§.

Lupahakemuksen käsittely

Lupahakemuksesta tiedottaminen

Turvallisuus- ja kemikaalivirasto on tiedottanut hakemuksesta kuuluttamalla sitä 21.1.2022-28.2.2022. Lausunnot ja mielipiteet on tullut toimittaa viimeistään 28.2.2022.

Lausuntopyynnöt ja lausunnot hakemuksesta

Hakemuksesta on lähetetty lausuntopyynnöt ja saatu lausunnot seuraavasti:

- 1) Turvallisuus- ja kemikaaliviraston lausuntopyyntö Hammastunturin paliskunnalle 21.1.2022
Hammastunturin paliskunta ei ole antanut lausuntoaan hakemuksesta.
- 2) Turvallisuus- ja kemikaaliviraston lausuntopyyntö Metsähallitukselle 21.1.2022
Metsähallituksen lausunto 28.1.2022

Tukes pyytää kaivoslain (621/2011) 37 §:n nojalla Metsähallitukselta lausuntoa kullanhuudonnan lupahakemuksesta HL2021:0048, Gobra 3. Kyseessä on uusi hakemus.

Kullanhuudonta-alue sijaitsee Metsähallituksen hallinnassa olevalla tilalla 148-8893-15-1 Ivalojoeki Ivalojokeen laskevan Kyläjoen latvoilla Metsähallituksen liiketoimintojen alueella.

Kohteella suunnitellaan tehtäväksi koneellisista kullanhuudontaa ja vuotuinen kaivumäärä 500 m³ enimmillään. Alueella on kaivettu kultaa aiemmin koneellisesti ja lapiolla.

Kullanhuudontalupa-alue on osin kivennäismaan kuivaa kangasta ja pääosin joutomaata. Hakemusaluetta on osin hakattu ilmeisesti 1960-luvulla. Alue on metsätalouskäytön ulkopuolella nykyisellään kokonaisuudessaan. Alueelle johtava rakennettu tie ei ole maastoliikennelain alainen.

Alue sijaitsee poronhoitolain tarkoittamalla (848/1990) erityisellä poronhoitoalueella Hammastunturin paliskunnassa ja saamelaiskäräjistä annetun lain (974/1995) 4 §:ssä tarkoitetulla saamelaisten kotiseutualueella. Metsähallituksella ja Hammastunturin

paliskunnalla on yhteistoimintasopimus (MH 3498/2014:2 17.6.2014). Sopimus ei käsittele kullanhuuhtontaa paliskunnan alueella eikä sopimuksessa ole ko. hakemusalueen osalta rajoituksia.

Metsähallituksella ei ole tällä hetkellä tiedossa ko. alueella nykyistä maankäyttöä muuttavia suunnitelmia. Erityistä virkistyskäyttöä ei ole lupahakemusalueella.

Kullanhuuhtonta-alueilla luvanhaltija on velvollinen korvaamaan Metsähallitukselle aiheuttamansa puusto- yms. vauriot sekä puuston ennen aikaisesta hakkuusta aiheutuneen menetyksen. Polttopuiden ottoon ei saa lupaa ko. lupa-alueen sisälle, maapuita ei saa polttaa, vaan ne jätetään lahoppuujatkumoksi. Huuhtonta-alueen ulkopuolelle sijoittuvaan kaivu aikaiseenkin majoittumiseen ja asuntovaunun talviaikaiseen säilytykseen tulee hakea lupa Metsähallitukselta. Hakija on ilmoittanut hakemuksessaan, että rakentamistarvetta on. Hakija on hakemuksen perusteella tietoinen menettelytavasta. Metsähallitus ei vastusta rakentamista, mikäli muutoin ehdot täyttyvät.

Tällä hetkellä Metsähallituksella ei ole tiedossa, että itse hakemusalueella olisi arvokkaita luontokohteita, uhanalaisten kasvien ja eläinten esiintymiä, petolintujen pesintää tai tunnettuja kulttuuriperintökohteita. Alueelta tai sen välittömästä läheisyydestä ei ole kartoitettu muinaismuistolain (17.6.1963/295) suojaamia muinaisjäännöksiä tai muita kulttuuriperintökohteita. Jos maata kaivettaessa tai muuta työtä suoritettaessa tavataan kiinteä muinaisjäännös, on työ muinaisjäännöksen kohdalta heti keskeytettävä ja ilmoitettava kohde Saamelaismuseo Siidalle tarpeellisia toimenpiteitä varten. Myös muut alueella mahdollisesti olevat kulttuuriperintökohteet, kuten vanhat kullankaivun historiaan liittyvät jäännökset, tulee ottaa huomioon maankäytössä. Metsähallitus toteaa kuitenkin, että tällä hetkellä Metsähallituksen tiedossa ei ole em. kohteita hankkeen alueella, mutta Metsähallitus ei tule tekemään alueella maastokartoituksia ko. hankkeen johdosta. Metsähallitus ei täten sitoudu tällä lausunnollaan vastuuseen alueen mahdollisista kartoittamattomista ja vielä löytymättömistä kohteista. Luonnonsuojelu- ja vesilain viranomaisvalvonnasta alueella vastaa Lapin ELY-keskus. Lisätietoa alueen mahdollisista vesiluontotyypeistä, suojelualueista, rauhoitetuista ja suojelluista kohteista ja lajeista sekä haetun toiminnan vaikutuksista niihin voi antaa Lapin ELY-keskus.

Ivalojoeki, johon haetun lupa-alueella oleva Kyläjoki laskee, on merkittävää Ivalojen alkuperäisen vaeltavan taimenen lisääntymis- ja poikastuotantoaluetta. Taimenen lisäksi vesistöalueella on alkuperäisiä harjus-, siika-, hauki- ja ahvenkantoja.

Kalakantojen selviytyminen ympäristömuutoksista perustuu niiden riittävän laajaan geenipohjaan. Lohikalojen osalta geenipohjan monimuotoisuutta lisää vesistöalueen osakannat. Taimenen osalta jokainen sivupuro aina latvoille asti turvaa Ivalojoen alkuperäisen taimenkannan olemassaolon. Taimenen osakannat ovat usein pienissä

latvapuroissa eläviä purotaimenia, tammukoita, jotka varmistavat geenipohjan säilymisen osallistamalla isojen monikiloisten taimenien kutuun. Vaelluskutuisissa joissa ei tule onkia taimenenpoikasia tammukoina.

Metsähallitus muistuttaa, että kullanhuuhdonta on huomattava vesistöihin suoraan vaikuttava maankäyttömuoto. Vesiluonnon osalta kaivutoiminta tulee järjestää siten, ettei alapuoliseen vesistöön pääse kalastolle ja muulle vesiluonnolle haitallisessa määrin liettymistä aiheuttavaa mineraaliainesta eikä ravinteita. Maa-aineksien pääsy alapuoliseen vesistöön voidaan estää riittävällä veden kierrätyksellä ja saostuslaitteilla.

Metsähallitus pyytää muistuttamaan kaivajaa seuraavista asioista mahdollisen luvan myöntämisen yhteydessä:

- Kaivukauden päättyessä jyrkät kaivantojen reunat on luiskattava. Reunat on myös merkittävä maastoon riittävän näkyvästi porotaloutta haittaamattomalla tavalla, ns. pyykkinarut ja lippusiimat on kielletty
- Tarvittaessa porotalouden työt on huomioitava toiminnassa
- Puuston poisto on tehtävä kaivun etenemisen mukaan kaivukausittain etukäteen Metsähallituksen kanssa sopien. Puuston poisto on rajattava vain välttämättömään ja korvattava
- Kullanhuuhdonta-alueilla luvanhaltija on velvollinen korvaamaan Metsähallitukselle aiheuttamansa puusto- yms. vauriot sekä puuston ennen aikaisesta hakkuusta aiheutuneen menetyksen eli odotusarvokorvauksen
- Kullanhuuhdontaluvan haltijan on tehtävä metsälain mukainen metsänkäyttöilmoitus maankäyttömuodon muutoksesta Suomen metsäkeskukselle
- Tiestön käyttöä koskee laki yksityisistä teistä (15.6.1962/358) ja tiestön käytöstä päättää tienpitäjä. Ko. tapauksessa tienpitäjä on Metsähallitus alueelle johtavan tiestön kulkiessa Metsähallituksen hallinnassa olevalla valtionmaalla. Kullanhuuhdontalupa ei anna suoraan oikeutta tiestön käyttöön. Metsähallitus ei yleensä rajoita teillään kevyttä liikennettä, mutta raskaisiin kuljetuksiin on oltava Metsähallituksen lupa. Alueella oleva Metsähallituksen metsäautotiestö on heikkokuntoista. Metsähallitus ei vastaa tiestön huonosta kunnosta ihmisille ja kalustolle mahdollisesti aiheutuneista vahingoista. Raskaiden kuljetusten ja muun liikennöinnin mahdollisesti aiheuttamat vauriot tiestölle tulee aiheuttajan korvata
- Kullanhuuhdontalupa ei oikeuta liikkumiseen maastossa koneellisilla kulkuneuvoilla ja liikennöintiin tulee olla maastoliikennelupa
- Omien teiden rakentaminen on kielletty

Porotalouden rakenteita ei ole välittömässä läheisyydessä. Porotalouden TOKAT-paikkatietojärjestelmän mukaan alue on porojen talvilaidunalue, parasta kesälaidunalue, talvilaidunalue, luppolaidunalue sekä jäkälälaidunalue.

Tukes pyytää lausuntopyynnössään kaivoslain 38 §:n nojalla myös Metsähallituksen perusteltua näkemystä alueen hallinnasta vastaavana viranomaisena hakemuksen mukaisen toiminnan vaikutuksesta saamelaiden oikeudelle alkuperäiskansana ylläpitää ja kehittää kieltään ja kulttuuriaan, huomioiden alueen läheisyydessä olevat muut vastaavat luvat ja muut käyttömuodot.

Metsähallitus toteaa, ettei sillä ole tarvittavaa tietoa ja osaamista saamelaiskulttuurille aiheutuvien vaikutusten arviointiin, joten Metsähallitus ei ota kantaa toiminnan vaikutuksesta saamelaiskulttuuriin.

Puheena olevan luvan ja ympärillä olevien muiden kullanhuuhtonalupien yhteisvaikutuksella voi olla haittaa paikallisen paliskunnan harjoittamalle porotaloudelle, metsätaloudelle, kalastolle ja alue-ekologisille kohteille. Lupapäätöstä myönnettäessä tulee arvioida, onko laajojen ”kullanhuuhtonta-alueiden” muodostuminen yksittäisten kullanhuuhtonalupien kautta haittaa aiheuttavaa. Metsähallitus katsoo muutenkin, että erilaisten ympäristövaikutusten arvioinneissa ei tule pidättäytyä nyt lausunnolla olevan kaltaisessa tilanteessa yksittäiseen hakemukseen, vaan arvioida kysymyksessä olevaa toimintaa ja sen vaikutuksia kokonaisuutena.

3) Turvallisuus- ja kemikaaliviraston lausuntopyyntö Inarin kunnalle 21.1.2022

Inarin kunnan lausunto 27.1.2022

Hakemuksen osalta ei voimassa olevien kunnallisten kaavojen kannalta ole huomautettavaa.

4) Turvallisuus- ja kemikaaliviraston lausuntopyyntö Lapin elinkeino-, liikenne- ja ympäristökeskukselle 21.1.2022

Lapin elinkeino-, liikenne- ja ympäristökeskuksen lausunto 24.2.2022

Lausunto kullanhuuhtonalupahakemuksesta, Hottinen Ari ja Lyytinen Markku, koneellinen kullankaivuu, Inari, valtausalue Gobra 3, lupatunnus HL2021:0048.

Turvallisuus- ja kemikaalivirasto (Tukes) on pyytänyt kaivoslain (621/2011) 37 §:n nojalla Lapin ELY-keskuksen lausuntoa yllä mainitusta kullanhuuhtonalupahakemuksesta. Alue sijaitsee Inarin kunnassa Kyläjoen latvahaarassa. Hakijat varautuvat alle 500 m³/vuosi konekaivuuseen. Alueen pinta-ala on noin 4,9 ha. Alueella ei ole voimassa olevaa ympäristö- tai vesitalouslupaa.

Lapin ELY-keskuksen lausunto

Alue sijaitsee Paatsjoen vesistöissä Kyläjoen valuma-alueella 71.434. Valuma-alueella on tällä hetkellä 8 eri kullanhuuhtonta-aluetta (lapio- sekä konekaivuualueita). Näiden alueiden yhteispinta-ala on noin 38 hehtaaria. Alueella ei ole luonnonsuojelualueita.

Haettavana olevilta kullanhuuhdonta-alueilta ei ole tiedossa ympäristöhallinnon käytössä Laji.fi viranomaisportaalin mukaan uhanalaisten lajien esiintymiä. ELY-keskus toteaa kuitenkin, ettei alueelta ole tehty ympäristöhallinnon toimesta uhanalaisinventointeja. Näin ollen hakemusalueella saattaa olla uhanalaisten ja direktiivilajien esiintymiä, jotka eivät ole ympäristöhallinnon tiedossa. Mikäli alueelta havaitaan edellä mainittuja lajeja, on huuhdonta- ja hävitys- ja poistotoiminta järjestettävä siten, ettei siitä aiheudu luonnonsuojelulain mukaisesti kiellettyä seurausta, kuten lajin heikentämistä tai häviämistä eikä lajin elinympäristön heikentämistä tai tuhoutumista. Tarvittaessa laji- ja luontotyyppiesiintymät on rajattava huuhdonta-alueen ulkopuolelle, ellei esiintymien säilymistä voida turvata muilla toimenpiteillä.

Lajitietoa voi tarkastella ja ladata Suomen lajitietokeskuksen Laji.fi-sivuston kautta. Myös ympäristöhallinnon yhteisestä lajitiedon tallennusjärjestelmästä LajiGIS:stä, tiedot siirretään kerran viikossa laji.fi -järjestelmään. Laji.fi:ssä on lajiaineistoja myös lukuisista muista lähteistä, esim. museoiden tietokannoista. Suurin osa lajiaineistosta on suoraan kaikkien nähtävissä Laji.fi-sivustolla, mutta joidenkin sensitiivisten lajien paikkatiedot on karkeistettu esim. 1 km tai 5 km ruudun tarkkuudelle. Nämä käyttörajoitetut aineistot saa käyttöönsä kirjautumalla Laji.fi-sivustolle ja tekemällä aineistopyynnön tietyltä alueelta.

Hakemuksissa kuvattu toiminta vaatii ympäristönsuojelulain mukaisen luvan (Ympäristönsuojelulaki 527/2014 liite 1, taulukko 2 kohta 7a) tai saman lain mukaisen ilmoitusmenettelyn 115 a § ja Lapin ELY -keskus ottaa luvan hakemusvaiheessa kantaa luvan myöntämisen edellytyksiin. Lisäksi toiminta voi edellyttää vesilain mukaista lupaa tai oikeutta.

Lupaharkinnassa tulee huomioida myös eri toimintojen yhteisvaikutukset.

Koneellista kullankaivuuta ei saa aloittaa ennen kuin ympäristönsuojelulain mukainen lupa on myönnetty ja Turvallisuus- ja kemikaalivirasto on myöntänyt kullanhuuhdontaluvan, ja päätökset ovat lainvoimaisia tai lupa toiminnan aloittamiseen myönnetään muutoksenhausta huolimatta.

5) Turvallisuus- ja kemikaaliviraston lausuntopyyntö Saamelaiskäräjille 21.1.2022
Saamelaiskäräjien lausunto 17.3.2022

Lähtökohdat ja sääntely

Saamelaiskäräjien lakisääteisenä tehtävänä on hoitaa saamelaisten omaa kieltä ja kulttuuria sekä saamelaisten asemaa alkuperäiskansana koskevat asiat (saamelaiskäräjälaki 5 §).

Kaivoslaki (38 §) edellyttää, että yhteistyössä saamelaiskäräjien, alueen paliskuntien, alueen hallinnasta vastaavan viranomaisen tai laitoksen ja hakijan kanssa selvitetään kullanhuuhdontaluvan mukaisesta toiminnasta saamelaiskulttuurin ylläpitämiseen kohdistuvat vaikutukset ja että harkitaan haittojen vähentämiseksi ja estämiseksi tarvittavat

toimenpiteet. Asiaa selvittäessä tulee ottaa huomioon: 1) hakemuksessa tarkoitetun alueen läheisyydessä voimassa olevat vastaavat luvat; 2) mitä saamelaisten oikeuden kannalta alkuperäiskansana tärkeitä alueita hakemus koskee; 3) muut saamelaisten oikeutta alkuperäiskansana häiritsevät alueiden käyttömuodot hakemuksessa tarkoitetulla alueella ja sen läheisyydessä (kaivoslaki 38 §).

Kaivoslain 38 §:n mukainen yhteistyömenettely selvityksen laatimiseksi lupaharkinnan pohjaksi edellyttäisi laajempaa yhteistoimintaa kuin nykyinen kuulemismenettely ja siihen osallistuminen.¹ Ennen kuin tällainen laajempi menettely on luotu, Saamelaiskäräjät pyrkii huomioimaan resurssiensa rajoissa alkuperäiskansaoikeuden dosentti Heinämäen suosituksen esittää mahdollisimman yksityiskohtaisesti oma arvionsa suunnitellun toiminnan vaikutuksista saamelaiskulttuurille.²

Kuulemisen kohteena oleva toiminta

Kullanhuuhdentalupahakemus HL2021:0048 Gobra 3 sijoittuu Kutturantien pohjoispuolelle, Kylälehdon länsipuolelle, Kyläjoen latvalle. Lupa-alue on kooltaan 4,48 ha. Lupaa haetaan 10 vuodeksi. Suunniteltu toiminta käsittää ns. pienimuotoista koneellista kullanhuuhdonta. Alueelle sijoitettaisiin parakki- ja varastovaunut.

Saamelaiskulttuuriin kohdistuvien vaikutusten selvittäminen

Saamelaiskäräjät esittää seuraavassa huomioita kaivoslain 38 §:n mukaista selvitystä varten. Hakemuksessa tarkoitetun alueen läheisyydessä voimassa olevat vastaavat luvat Ilmenevät maankäyttöselvityksestä.

Kullankaivun vesistö tarkkailuraporttien konekaivun lupatilannetta koskevien tietojen mukaan nyt haetulla alueella ei ole harjoitettu koneellista kullanhuuhdonta ainakaan 10 vuoteen. Hakijalla on vuonna 2013 kuitenkin ollut valtaus Purnumukan pohjoispuolella ja vuonna 2018 koneelliseen kaivuun oikeuttava kullanhuuhdentalupa samalla alueella. Jälkimmäiselle lupa-alueelle on vireillä jatkolupa.

Mitä saamelaisten oikeuden kannalta alkuperäiskansana tärkeitä alueita hakemus koskee Hakemuksen mukaisen toiminnan vaikutukset kohdistuvat Hammastunturin paliskunnan ns. Kutturin siidan poronhoitoon. Hammastunturin paliskunnan poronhoito on ollut pitkään järjestetty siten, että Kutturin siida toimii omalla alueellaan.³ Tämä alue on paliskuntien välisten raja-aitojen ja lvalojoen rajaama; pinta-alaltaan se on n. 35 520 ha. Kuulemisen liiteaineistona toimitetussa maankäyttöselvityksessä esitetty nojaa Hammastunturin paliskunnan kokonaispinta-alaan perustuviin laskelmiin (n. 252 000 ha).⁴ Maankäyttöselvitys ei siis huomioi lupaviranomaisen tiedossa olevia Hammastunturin paliskunnan poronhoidon järjestämistä koskevia seikkoja.

Esitetty paliskunnan kokonaispinta-ala ei ole kokonaisuudessaan paliskunnassa harjoitettavan poronhoidon käytössä vaan että siihen sisältyy kaikki muu maankäyttö paliskunnan rajojen sisäpuolella. Laidunkäyttöä varten tulee ainoastaan paliskunnan maa-ala 215 720 ha⁵ kyseeseen. Arvioitaessa saamelaiskulttuuriin kohdistuvia vaikutuksia tulee ottaa Kutturin siida, joka edustaa saamelaiskulttuurin mukaisesta poronhoitoyksikköä ja vastaa poronhoidon tosiasiallista järjestämistä kyseessä olevalla alueella.

Kyläaapa ja siitä etelään ja pohjoiseen sijoittuvat pienemmät suoalueet ovat porojen kesälaitumia. Alueen merkitystä kesälaidunalueena alleviivaa Kylälehdon itäpuolella sijaitsevan Kekkosenojan varressa oleva vakituinen kesämerkityspaikka.⁶

Muut saamelaisten oikeutta alkuperäiskansana häiritsevät alueiden käyttömuodot hakemuksessa tarkoitettulla alueella ja sen läheisyydessä
Maankäytön ja infrastruktuurin peitto- ja häiriöalueiden olemassaolo on tutkittua ja vakiintuneesti tunnustettua: Hammastunturin paliskunnan maa-alasta peittoalue on arvioitu olevan 0,8 % ja kesä- ja syysaikaisen häiriöalueen 14,4 % maa-alasta.⁷ Saijetsin vuonna 2019 laatiman Kutturin siidan ja Ivalon paliskunnan kesälaitumen paikkatietoanalyysin perusteella voi silmämääräisesti arvioida poronhoitoon kohdistuvien muun maankäytön aiheuttamien häiriöiden laajuutta paliskunnan nyt kyseessä olevan tokkakunnan alueella (liite 1). Tarkastelun perusteella on todettavissa, että nyt haetun lupa-alueen kohta on huomioitu kartassa ja että toiminta laajentaa koneellisen kullankaivun häiriöaluetta. Tämä koskee etenkin lupa-alueesta pohjoiseen avautuvia suoalueita, joita kasvillisuutensa perusteella voi porojen arvioida pyrkivän hyödyntämään samaan aikaan kullankaivutoiminnan kanssa.

Johtopäätökset

Koneellisen kullankaivun voi ennakoida aiheuttavan kesälaidunnuksen häiriintymistä ja laidunkasvillisuuden epätasaista kulumista laidunpoistuman lisäksi sekä etenkin talviaikaisen liikkumisen turvallisuuden heikkenemistä. Lisäksi on ilmeistä, että toiminnan seurauksena poronhoitotyössä käytetty kulkureitti tulee vahingoittumaan ja sen hyödyntäminen vaikeutumaan tai estymään. Kaivoslain mukaisessa lupaharkinnassa tulee Saamelaiskäräjien käsityksen mukaan myös tarkastella luvan myöntämisen seurauksia muulle maankäytölle eli tässä tapauksessa kullanhoidon luvan mahdollistaman koneellisen kullankaivun ympäristövaikutuksia, jotka mm. aiheuttavat porojen välttämiskäyttäytymistä ja poronhoidon vaikeutumista.

Saamelaiskulttuurin mukaisen arvioinnin lähtökohdana tulee olla Kutturin siida. Tämä mahdollistaa kaivoslain 38 § tarkoitetun arvioinnin siitä, heikentäisikö haettu toiminta edellytyksiä harjoittaa perinteisiä saamelaiselinkeinoja taikka muutoin ylläpitää ja kehittää saamelaiskulttuuria. Saamelaiskäräjät painottaa kaivoslain mukaisesti yhteisvaikutusten huomioimista lupaharkinnassa ja esittää, että lupaviranomainen hyväksyy lupaharkintansa lähtökohdaksi edellä esitetyt seikat.

Edellä esitettyjen seikkojen huomioiminen tarkoittaisi poronhoidon taloudellisten realiteettien eli laidunresurssien ja poronhoitotyön kestävyuden mukaista lupaharkintaa ja Saamelaiskäräjät katsoo kaivoslain sitä edellyttävän. Kuulemisaineistoon ei sisälly arviota haetun toiminnan vaikutuksista yksin tai yhdessä muiden vastaavien lupien tai alueiden muiden käyttömuotojen kanssa Kutturin siidaan kuuluviin poronhoitajatalouksiin. YK:n ihmisoikeuskomitean mukaan kansalaisoikeuksia ja poliittisia oikeuksia koskevan kansainvälisen yleissopimuksen (KP-sopimus) 27 artikla merkitsee mm. velvollisuutta taloudellisten toimenpiteiden suunnittelemiseen ja toteuttamiseen siten, että saamelaisten elinkeinojen, kuten poronhoidon, taloudellinen kannattavuus säilyy.

Saamelaiskäräjät ei näe perustelluksi myöntää olemassa olevaa kullanhuuhdonnan häiriöaluetta laajentavaa koneellisen kullanhuuhdonnan lupaa Hammastunturin paliskunnan Kutturin siidan alueelle.

¹ Heinämäki, L. 2021. Opas saamelaisia koskevien oikeusnormien tulkintaan ja soveltamiseen ympäristöön ja maankäyttöön liittyvissä kysymyksissä, luku 5.1. Saamelaiskulttuurin heikentämiskielto kaivoslaissa, s. 37–53. Saamelaiskäräjät. Ladattavissa osoitteessa: <https://www.samediggi.fi/toiminta/elinkeino-ja-oikeus/>, luettu 10.2.2022.

² Heinämäki, 2021. Kuten edellä, s. 52.

³ Näkkäläjärvi, Juntunen & Jaakkola, 2020. SAAMI – Saamelaisten sopeutuminen ilmastonmuutokseen – hankkeen tieteellinen loppuraportti. VNTEAS 2020:25. Valtioneuvoston kanslia, Helsinki.

https://julkaisut.valtioneuvosto.fi/bitstream/handle/10024/162205/VNTEAS_2020_25.pdf?sequence=1&isAllowed=y. s. 146.

⁴ Paliskuntain Yhdistyksen julkaisemien tietojen mukaan Hammastunturin paliskunnan pinta-ala on 2 487,2 km², eli hieman maankäyttöselvityksessä esitettyä pienempi, suurin sallittu eloporumäärä 5 500 poroa ja poronmistajien määrä 89 <https://paliskunnat.fi/py/paliskunnat/paliskuntien-tiedot/hammastunturi/>, luettu 18.2.2022.

⁵ Kumpula, Siitari, J., Siitari, S., Kurkilahti, Heikkinen & Oinonen, 2019. Poronhoitoalueen talvilaitumet vuosien 2016–2018 laiduninventoinnissa: Talvilaidunten tilan muutokset ja muutosten syyt. Luonnonvara- ja biotalouden tutkimus 33/2019. s. 21

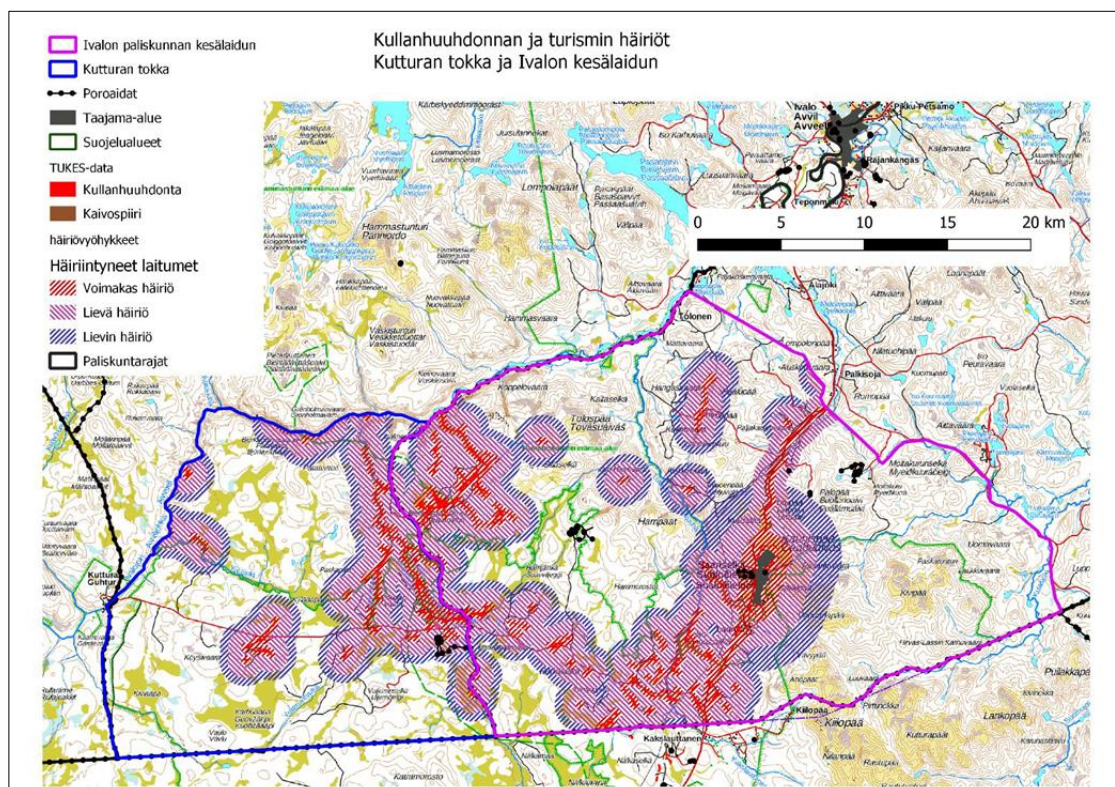
⁶ Näkkäläjärvi, Juntunen & Jaakkola, 2020. SAAMI – Saamelaisten sopeutuminen ilmastonmuutokseen - hankkeen tieteellinen loppuraportti. VNTEAS 2020:25. Valtioneuvoston kanslia, Helsinki.

https://julkaisut.valtioneuvosto.fi/bitstream/handle/10024/162205/VNTEAS_2020_25.pdf?sequence=1&isAllowed=y. s. 146.

⁷ Kumpula, Siitari, J., Siitari, S., Kurkilahti, Heikkinen & Oinonen, 2019. Poronhoitoalueen talvilaitumet vuosien 2016–2018 laiduninventoinnissa: Talvilaidunten tilan muutokset ja muutosten syyt. Luonnonvara- ja biotalouden tutkimus 33/2019. s. 30.

Liite 1. Saijets, 2019. Kutturan tokkakunnan ja Ivalon paliskunnan kesälaitumen karkea paikkatietoanalyysi. Kirjoittanut Jan Saijets 14.7.2019 (päivitetty 26.8.2019, 1.10.2019)

Tässä dokumentissa arvioidaan karkeasti kullanhuuhdonnan häiriövaikutus Ivalon paliskunnan kesälaitumen ja Kutturan tokkakunnan alueilla. Aikataulurajoitteista ja teknisistä ongelmista johtuen analyysissa on puutteita. Häiriövaikutus on analysoitu käyttäen kullanhuuhdonta-alueita, vireillä olevia hakemusalueita ja kaivospiirejä. Muunlaisia ei ole alueella. Suojelualueet on niputettu kaikki yhteen kartassa kuten kuvassa 1 näkyy.



Kuva 1. Kullanhuuhdonnan, valtatie ja turismin häiriövaikutus poronhoitoon Kutturan token ja Ivalon kesälaitumen alueella.

Häiriöalueiksi on valittu samat kuin Luke uusimmassa Laiduninventoinnissa ja tämän lisäksi Anttosen tutkimuksen 1,5 km häiriövaikutus kullanhuuhdonnalle kauimmaksi häiriöalueeksi ja Helteen 4 km:n arvio Saariselän vasonta-ajan häiriövaikutukseksi. Eli taulukon 1 mukaan häiriövaikutukset:

Häiriöetäisyydet	Voimakas häiriö	Lievä häiriö	Lievempi häiriö
Kullanhuuhdonta	200 m	1 000 m	1 500 m
Valtatie	300 m	1 000 m	1 000 m
Taajama	1 000 m	2 500 m	4 000 m

Taulukko 2. Kullanhuuhdonnan alueiden, hakemusalueiden, kaivospiirien, valtatie ja Saariselän taajaman aiheuttamat häiriöalat eri vyöhykkeineen Kutturan tokkakunnan alueella ja Ivalon paliskunnan kesälaitumella.

Pinta-ala/ha	Koko pinta-ala	Suojeltu ala	Voimakas häiriö	Lievä häiriö 1	Lievä häiriö 2	Häiriöala yhteensä
Ivalon kesälaidun	68 189	27 486	6 256 ha/ 9 %	15 349 ha/ 23 %	8 620 ha/ 13 %	30 255 ha/ 44 %
Kutturan tokkakunta	35 566	15 397	2 348 ha/ 7 %	7 033 ha/ 20 %	3 830 ha/ 11 %	13 211 ha/ 37 %

Taulukon 2 puute on se, että se sisältää myös hakemusalueet, vaikka ne ovat mahdollisia tulevia häiriöitä. Samoin häiriöiden erittely suojelualueiden mukaan on tekemättä. Tämän voi ajan kanssa korjata.

Taulukon 2 Suojeltu ala voidaan pilkkoa tarkemmin häiriintyneiden alueiden osalta (taulukot 3–5).

Taulukko 3. Taulukon 2 maankäyttöhäiriöiden tarkempi jaottelu kaikkien suojelualueiden osalta.

Pinta-ala/ha	Suojeltu ala yhteensä	Voimakas häiriö	Lievä häiriö 1	Lievä häiriö 2	Häiriöala yhteensä
Ivalon kesälaidun	27 486	2 618 ha	9 726 ha	3 634 ha	15 978 ha
Kutturan tokkakunta	15 397	1 257 ha	5 933 ha	1 977 ha	9 167 ha

Taulukko 4. Natura-alueiden maankäyttöhäiriöt aloineen.

Pinta-ala/ha	Natura ala yhteensä	Voimakas häiriö	Lievä häiriö 1	Lievä häiriö 2	Häiriöala yhteensä
Ivalon kesälaidun	21 762 ha	595 ha	2 868 ha	3 251 ha	6 714 ha
Kutturan tokkakunta	10 025 ha	216 ha	1 513 ha	1 409 ha	3 138 ha

Taulukko 5. Erämaa-alueiden maankäyttöhäiriöt aloineen.

Pinta-ala/ha	Erämaa-alue	Voimakas häiriö	Lievä häiriö 1	Lievä häiriö 2	Häiriöala yhteensä
Ivalon kesälaidun	17 489 ha	2 486 ha	9 141 ha	2 452 ha	14 080 ha
Kutturan tokkakunta	15 060 ha	1 232 ha	5 789 ha	1 887 ha	8 909 ha

Viitteet

Anttonen, Marja, Jouko Kumpula & Alfred Colpaert (2011). Range Selection by Semi-Domesticated Reindeer (*Rangifer tarandus tarandus*) in Relation to Infrastructure and Human Activity in the Boreal Forest Environment, Northern Finland. *ARCTIC* 64 (1), 1–14. <https://doi.org/10.14430/arctic4075>.

Helle, Timo, Ville Hallikainen, Matti Särkelä, Marko Haapalehto, Aarno Niva & Jouni Puoskari (2012). Effects of a holiday resort on the distribution of semi-domesticated reindeer. *Annales Zoolog. Fennici* 49, 23-35.

6) Turvallisuus- ja kemikaaliviraston lausuntopyyntö Saamelaismuseo Siidalle 21.1.2022
Saamelaismuseo Siidan lausunto 28.2.2022

Turvallisuus- ja kemikaalivirasto on pyytänyt Saamelaismuseo Siidalta lausuntoa Ari Hottisen ja Markku Lyytisen kullanhuhdontalupahakemuksesta HL2021:0048 Gobra 3. Saamelaismuseo Siida on saamelaisalueella toimivaltainen viranomaisen arkeologisen kulttuuriperinnön sekä maiseman ja rakennusperinnön suojelun ja hoidon suhteen.

Lupahakemusalue HL2021:0035 sijaitsee Inarin kunnassa, Kutturantien pohjoispuolella, Kyläjoen latvoilla ja Kylälehdon länsipuolella. Kullanhuhdontalupaa haetaan kymmeneksi vuodeksi 4,5 ha alueelle. Alueella on tarkoitus harjoittaa koneellista kullankaivuuta ja vuosittainen kaivumäärä on enintään 500 m³.

Pohjois-Lapin maakuntakaavassa (2007) lupahakemusalue on metsätalous- ja poronhoitovaltaista aluetta (M-1 4562). Lupahakemusalue sijaitsee saamelaisten kotiseutualueella ja se on poronhoitolain 2.2 § mukaan erityisesti poronhoitoa varten tarkoitettulla alueella, jolla maata ei saa käyttää niin, että siitä aiheutuu huomattavaa haittaa porotaloudelle.

Kulttuuriympäristö

Lupahakemusalueelta ei tunneta muinaismuistolain (295/1963) suojelemaa kiinteitä muinaisjäännöksiä. Mikäli alueelta havaitaan merkkejä esihistoriallisen ihmisen toiminnasta, kuten pyyntikuoppia, liesiä tai muinaisesineitä, työt löytöpaikalla on keskeytettävä ja löydöistä on ilmoitettava museoviranomaisille, tässä tapauksessa Saamelaismuseo Siidan arkeologille.

Hakijan selitys

Hakijalta ei ole pyydetty selitystä.

Turvallisuus- ja kemikaaliviraston kannanotto lausunnoissa ja muistutuksissa esitettyihin yksilöityihin vaatimuksiin.

Lausunnoissa esitetyt kaivosviranomaisen toimivaltaan kuuluvat seikat on otettu päätöksessä huomioon lupamääräyksillä.

Muistutukset ja mielipiteet

Muistutuksia ja mielipiteitä ei ole jätetty.

Päätösmaksu

Päätösmaksu 640 €. Valtion talous- ja henkilöstöhallinnon palvelukeskus lähettää laskun hakijalle.

Perustelut: Asetus Turvallisuus- ja kemikaaliviraston maksullisista suoritteista (1391/2018)

Muutoksenhaku

Tähän päätökseen saa hakea muutosta kaivoslain (621/2011) 162 §:n nojalla Pohjois-Suomen hallinto-oikeudelta valittamalla siten kuin oikeudenkäynnistä hallintoasioissa annetussa laissa (808/2019) säädetään. Päätöksestä perittävästä maksusta voidaan valittaa samassa järjestyksessä kuin pääasiasta.

Liitteenä olevasta valitusosoituksesta ilmenee, miten muutosta haettaessa on meneteltävä.

Päätöksestä tiedottaminen

Päätöksestä tiedotetaan kaivoslain (621/2011) 58 §:n mukaisesti. Lupapäätös liitteineen toimitetaan hakijalle. Päätös toimitetaan niille kunnille, elinkeino-, liikenne- ja ympäristökeskuksille ja muille tahoille, joille on asian käsittelyn aikana annettu tieto ja joilta on pyydetty lausunto. Jäljennös päätöksestä toimitetaan myös saamelaiskäräjille, jos se kohdistuu saamelaisten kotiseutualueelle tai se koskee kaivoslain 38 §:n 2 momentissa tarkoitettua hanketta, sekä paliskunnalle, mikäli se kohdistuu erityiselle poronhoitoalueelle. Päätöksen antamisesta ilmoitetaan niille, jotka ovat tehneet muistutuksen asiassa tai ovat ilmoitusta erikseen pyytäneet, sekä niille asianosaisille, joita asia erityisesti koskee. Päätös annetaan tiedoksi julkisella kuulutuksella kaivosviranomaisen verkkosivuilla (www.tukes.fi). Tieto kuulutuksesta julkaistaan toiminnan vaikutusalueen kunnassa kuntalain 108 §:n mukaisesti.

Sovelletut säännökset

Kaivoslaki (621/2011)

Asetus kaivostoiminnasta (391/2012)

Asetus Turvallisuus- ja kemikaaliviraston maksullisista suoritteista (1391/2018)

Lisätietoja

Lisätietoja antaa Juho Kupila, puh. 029 5052 121, etunimi.sukunimi@tukes.fi

Tämä asiakirja on sähköisesti allekirjoitettu. Asian on esitellyt ylitarkastaja Juho Kupila ja ratkaissut ylitarkastaja Pasi Molkoselkä

LIITTEET

Liite 1. Valitusosoitus

Liite 2. Kartta alueesta (1:10 000)

Liite 3. Selvitys kullanhuhdontaluvan myöntämisen esteistä

Liite 4. Ohjeet vakuuden asettamiseen

Liite 5. Panttaussitoumus

TIEDOKSI

Hammastunturin paliskunta

Inarin kunta

Lapin ELY-keskus

Metsähallitus

Saamelaiskäräjät

Saamelaismuseo Siida

VALITUSOSOITUS

Valitusviranomainen

Päätökseen saa hakea muutosta valittamalla sille hallinto-oikeudelle, jonka tuomiopiirissä pääosa tässä päätöksessä tarkoitettua aluetta sijaitsee. Toimivaltainen hallinto-oikeus on mainittu valitusosoituksen lopussa. Valituskirjelmä osoitetaan valitusviranomaiselle ja se on toimitettava valitusajassa hallinto-oikeuden kirjaamoon.

Valitusaika

Päätös katsotaan tulleen tiedoksi saaduksi seitsemän (7) päivän kuluessa päätöksen antopäivästä sitä määräaikaan lukematta. Valitus on tehtävä kirjallisesti 30 päivän kuluessa päätöksen tiedoksisaannista. Valitusaika päättyy 27.6.2022.

Valitusoikeus

Päätöksestä voivat valittaa ne, joiden etua, oikeutta tai velvollisuutta asia saattaa koskea, sekä vaikutusalueella ympäristön-, terveyden- tai luonnonsuojelun taikka asuin ympäristön viihtyisyyden edistämiseksi toimivat rekisteröidyt yhdistykset tai säätiöt, asianomaiset kunnat, elinkeino-, liikenne- ja ympäristökeskukset ja muut asiassa yleistä etua valvovat viranomaiset, saamelaiskäräjät sillä perusteella, että luvassa tarkoitettu toiminta heikentää saamelaisten oikeutta alkuperäiskansana ylläpitää ja kehittää omaa kieltään ja kulttuuriaan ja kolttien kyläkokous sillä perusteella, että luvassa tarkoitettu toiminta heikentää kolttien elinolosuhteita ja mahdollisuuksia harjoittaa elinkeinoja.

Valituksen sisältö

Valituskirjelmässä on ilmoitettava

- 1) päätös, johon haetaan muutosta
- 2) miltä kohdin päätökseen haetaan muutosta ja mitä muutoksia siihen vaaditaan tehtäväksi
- 3) perusteet, joilla muutosta vaaditaan
- 4) valittajan nimi ja kotikunta
- 5) postiosoite ja puhelinnumero, joihin asiaa koskevat ilmoitukset valittajalle voidaan toimittaa

Jos valittajan puhevaltaa käyttää hänen laillinen edustajansa tai asiamiehensä tai jos valituksen laatijana on joku muu henkilö, valituskirjelmässä on ilmoitettava myös tämän nimi ja kotikunta.

Valittajan, laillisen edustajan tai asiamiehen on allekirjoitettava valituskirjelmä, ellei valituskirjelmää toimiteta sähköisesti (telekopiona tai sähköpostilla).

Valituksen liitteet

Valituskirjelmään on liitettävä

- 1) päätös, johon haetaan muutosta valittamalla, alkuperäisenä tai jäljennöksenä
- 2) asiakirjat, joihin valittaja vetoaa vaatimuksensa tueksi, jollei niitä ole jo aikaisemmin toimitettu viranomaiselle
- 3) asiamiehen valtakirja

Valituskirjelmän toimittaminen perille

Valituskirjelmän voi viedä valittaja itse tai hänen valtuuttamansa asiamies. Valituskirjelmä liitteineen voidaan myös lähettää postitse, telekopiona tai sähköpostilla. Postiin valituskirjelmä on jätettävä niin ajoissa, että se ehtii perille valitusajan viimeisenä päivänä ennen aukioloajan päättymistä. Hallinto-oikeudessa kirjaamon aukioloaika on klo 8.00–16.15. Sähköisesti (telekopiona tai sähköpostilla) toimitetun valituskirjelmän on oltava toimitettu niin, että se on käytettävissä vastaanottolaitteessa tai tietojärjestelmässä määräajan viimeisenä päivänä ennen virka-ajan päättymistä.

Valittajalta peritään hallinto-oikeudessa **oikeudenkäyntimaksu** 270 euroa. Oikeudenkäyntimaksua ei peritä, jos hallinto-oikeus muuttaa valituksenalaista päätöstä muutoksenhakijan eduksi. Tuomioistuinmaksulaissa (1455/2015) on erikseen säädetty eräistä tapauksista, joissa maksua ei peritä.

Toimivaltaisen hallinto-oikeuden yhteystiedot muutoksenhakua varten:

Pohjois-Suomen hallinto-oikeus

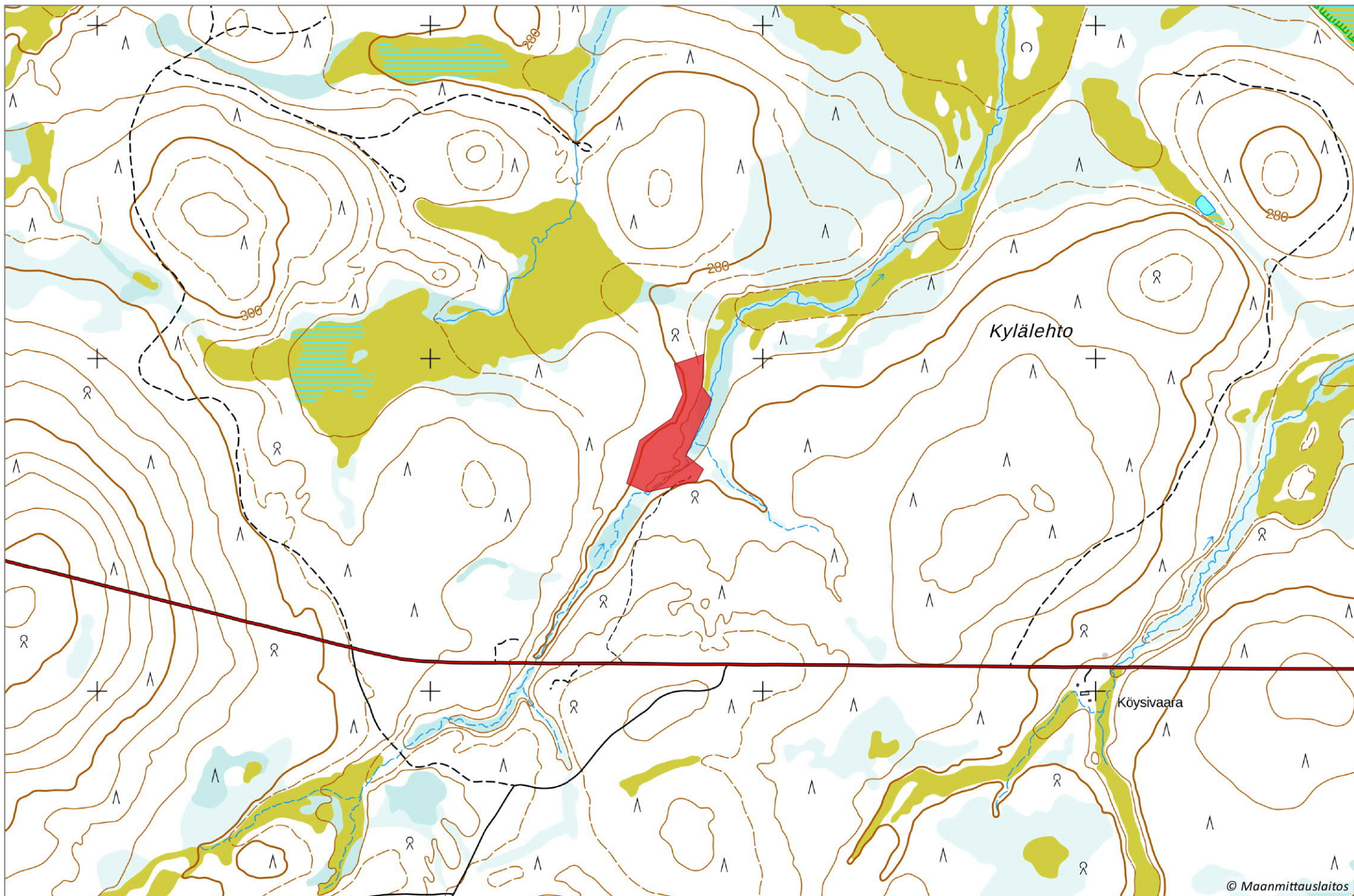
Käyntiosoite: Isokatu 4, OULU

Postiosoite: PL 189, 90101 OULU

Faksi: 029 56 42841

Sähköposti: pohjois-suomi.hao@oikeus.fi

Puhelin: 029 56 42800 (vaihde)



Selvitys kullanhuhdontaluvan HL2021:0048 mahdollisista myöntämisen esteistä

Lupa-alueen kuvaus

Kullanhuhdontalupa-alue HL2021:0048 (4,9 ha) sijoittuu Inarin kuntaan Hammastunturin paliskunnan alueelle, Kyläjoen latvahaaraan metsätalousalueelle.

Alue sijaitsee poronhoitolain tarkoittamalla erityisellä poronhoitoalueella ja saamelaisten kotiseutualueella.

Hammastunturin paliskunnan kokonaispinta-ala on noin 249 000 ha ja Kutturin tokkakunnan noin 35 500 ha. Hammastunturin paliskunnan ja samalla Kutturin tokkakunnan alueelle sijoittuu 82 kpl lainvoimisia kullanhuhdontaan oikeuttavia lupia, pinta-alaltaan yhteensä noin 370 ha. Näistä kyseisen lupa-alueen läheisyyteen (2 km säteellä alueesta) sijoittuu 7 kpl (noin 36 ha). Alueen läheisyydessä on vireillä myös 2 kpl kullanhuhdontalupahakemuksia yhteispinta-alaltaan noin 11 ha.

Luvan mukaisen toiminnan kuvaus

Alueella on tarkoitus harjoittaa konekaivua, vuotuinen kaivumäärä on alle 500 m³ ja toiminta rajoittuu vuosittain 1.6.–30.9. väliselle ajalle. Toimintaan tarvitaan ympäristönsuojelulain mukainen lupa tai ilmoitus. Toimivaltainen ympäristölupaviranomainen on Pohjois-Suomen aluehallintovirasto.

Muut mahdollisesti häiritsevät alueiden käyttömuodot lupa-alueella ja sen läheisyydessä

Haettu alue kuuluvat Metsähallituksen hallinnoimaan metsätalousalueeseen, joka on merkitty osin suoja- metsäalueeksi. Alueen käyttöä ohjataan saamelaisten kotiseutualueen luonnonvarasuunnitelmalla. Metsähallitus ei linjauksensa mukaisesti myy kyseessä olevan alueen läheisyydestä maa-alueita.

Alueella tai sen läheisyydessä ei ole voimassa olevia vuokra- tai käyttöoikeussopimuksia tällä hetkellä. Uusia vuokrasopimuksia tehtäessä Metsähallitus kuulee alueen paliskuntaa ennen sopimuksen tekemistä. Lisäksi Metsähallitus on laatinut paliskuntain yhdistyksen kanssa yhteistyösopimuksen, jossa määritellään Metsähallituksen ja paliskunnan yhteistoiminta erilaisten maankäyttömuotojen yhteydessä.

Alueen eteläpuolella noin puolen kilometrin etäisyydellä kulkee maantie 9694 (Laanila – Kuttura). Hammastunturin erämaa-alue on lähimmillään noin 1,6 kilometrin etäisyydellä.

Lupa-alueen läheisyydessä sijaitsee vakituinen porojen kesämerkityspaikka.

Lupa-alueella tai sen läheisyydessä ei ole retkeilyreittejä tai -kohteita.

Metsähallitus myy metsästyslupia lupa-alueelle ja sen läheisyyteen. Lisäksi paikallisilla asukkailla on vapaa metsästysoikeus alueella. Alueen poronhoito huomioidaan lupametsästyksen mitoittamisessa.

Kun huomioidaan edellä kerrotut tosiseikat, kullanhuhdontaluvassa annetut määräykset ja muualla lainsäädännössä ja viranomaispäätöksissä annetut velvoitteet ja aiempi toiminta alueella, voidaan todeta, että kullanhuhdontaluvan HL2021:0048 oikeuttamat toimenpiteet eivät yksin taikka yhdessä muiden vastaavien lupien ja edellä kuvattujen muiden maankäyttömuotojen kanssa olennaisesti heikennä saamelaisten oikeutta harjoittaa kulttuuriaan. Yhteisvaikutusta arvioidessa on huomioitu lausunnoissa esiin tulleet seikat sekä alueiden ja toimintojen kokonaismäärä, sijainti ja toiminta.

Lisäksi alue on rajattu ja toimintaan tarvittavien lupien lupaehdot niin kyseisellä lupa-alueella kuin läheisyydessäkin turvaavat sen, että toiminnasta mahdollisesti aiheutuvat haitat ovat ajalliselta kestoaltaan ja sijainniltaan rajallisia, eivätkä olennaisesti haittaa saamelaisten oikeutta harjoittaa kulttuuriaan.

Hakija on osoittanut olevansa kelpoinen hakemaan kullanhuuhdontalupaa, eikä lupa-alueella ole selvitysten ja saatujen lausuntojen perusteella muitakaan kaivoslaissa mainittuja luvan myöntämisen esteitä.

Yleistä kullanhuuhdonnasta

Kullanhuuhdonta on ollut pienenevä maankäyttömuoto koko 2000-luvun ajan. Vuonna 2000 kullanhuuhdontaan oikeuttavia lupia on ollut voimassa yli 400, 2010-luvun alkupuolella lupamäärä oli lähes puoliintunut noin 200–230 kpl välille. Viime vuosina lupamäärä on kuitenkin ollut nousussa, tällä hetkellä lupia on voimassa 351 kpl. Osa lupamäärän kasvusta selittyy kullanhuuhdontaan oikeuttaneiden kaivospiirien (28 kpl, 428 ha) lakkaamisella, niiden tilalle on haettu yhteensä 58 kpl (237 ha) kullanhuuhdontalupia.

Hakemuksia on vireillä 100. Hakemuksista 24 kpl on jatkohakemuksia hakemushetkellä voimassa olleille luvuille. (lähde: Kaivosrekisteri 16.5.2022).

Kullanhuuhdonnan mahdollinen vaikutus saamelaiskulttuuriin selvitetään paliskunnittain, koska poronhoito on tärkeä osa saamelaiskulttuuria ja se on alueiden käytön kannalta herkkä elinkeino. Koska paliskuntien alueet on selkeästi rajattu aidoilla, kaivoslain mukaisen kullanhuuhdonnan vaikutukset saamelaiskulttuurille rajoittuvat pääasiallisesti sen paliskunnan alueeseen, jolla kullanhuuhdonta harjoitetaan. Kullanhuuhdonta-luvan nojalla ei saa harjoittaa toimintaa, joka vaikuttaa vesistöön. Mikäli tällaista toimintaa on suunniteltu lupa-alueella harjoitettavan, tulee toimintaan olla ympäristö- tai vesilupa. Näissä luvissa toimivaltainen viranomaisena on Pohjois-Suomen aluehallintovirasto.

Aineistoa:

Kaivosrekisterin karttapalvelu (<https://gtkdata.gtk.fi/Kaivosrekisteri/index.html>)

Retkeilyreitit (www.retkikartta.fi/)

Saamelaisten kotiseutualueen luonnonvarasuunnitelma (<https://julkaisut.metsa.fi/julkaisut/show/2649>)

Paliskuntain yhdistyksen ja Metsähallituksen välinen yhteistyösopimus (<https://www.metsa.fi/wp-content/uploads/2021/03/Paliskuntain-yhdistyksen-ja-Metsahallituksen-valinen-sopimus-2021.pdf>)