

## KUULUTUS

Turvallisuus- ja kemikaalivirasto (Tukes) kuuluttaa kaivoslain (10.6.2011/621) 40 §:n nojalla

### **Malminetsintälupahakemuksen**

Hakija: Elementis Minerals B.V  
Lupa-alueen nimi: Viinakorpi 1-2  
Lupatunnus: ML2012:0149  
Alueen sijainti ja koko: Sotkamo, 115,68 ha.

### **Kuvaus hakemuksen mukaisesta toiminnasta**

Hakija etsii alueelta talkkia ja nikkeliä. Tutkimusmenetelmät ovat tavanomaisia malminetsinnän tutkimusmenetelmiä, kuten timanttikairaus.

### **Mielipiteet ja muistutukset**

Mielipiteet ja muistutukset hakemuksesta voi lähettää 12.9.2022 mennessä lupatunnus mainiten Tukeisiin, osoitteeseen Valtakatu 2, 96100 Rovaniemi, tai sähköisesti doc- tai rtf-tiedostona osoitteeseen [kaivosasiat@tukes.fi](mailto:kaivosasiat@tukes.fi)

### **Hakemuksen nähtävilläolo**

Hakemusasiakirjat ovat nähtävänä Tukesin internet-sivuilla: <https://tukes.fi/malminetsintaluvat-ja-valtaukset>

Tieto kuulutuksesta julkaistaan Sotkamon kunnan verkkosivuilla.

Lisätietoja Ilkka Keskitalo puh. 029 5052 151 [ilkka.keskitalo@tukes.fi](mailto:ilkka.keskitalo@tukes.fi) tai [kaivosasiat@tukes.fi](mailto:kaivosasiat@tukes.fi)

Kuulutettu 5.8.2022

Pidetään nähtävänä 12.9.2022 asti.

Tiedoksisaannin katsotaan tapahtuneen seitsemäntenä (7) päivänä kuulutuksen julkaisusta.

# MALMINETSINTÄ- LUPAHAKEMUS

## HUOM!

Ennen lomakkeen täyttämistä, tutustu erilliseen liitteeseen: [Huomioitavat lain ja asetuksen kohdat](#) (klikkaa linkkiä).

- Uusi malminetsintälupahakemus  Jatkoaikahakemus  
(valtaus, malminetsintälupa)

Liittyvä lupatunnus
ML2012:0149

## 1. Tiedot hakijasta ja tämän edellytyksistä haettavaan toimintaan

<b>1.1 Hakija (ei sivuliike)</b> Elementis Minerals B.V.	<b>1.2 Yhteystiedot (osoite ja puhelinnumero)</b> Elementis Minerals B.V. Branch Finland PL603 87101 Kajaani  puh. 0105 6211	<b>1.3 Kotipaikka</b> Amsterdam, Alankomaat
<b>1.4 Sähköposti</b> ilari.kinnunen@elementis.com		<b>1.5 Y-tunnus</b> 2137749-9

- 1.6 Virkatodistus (liitteenä)  1.7 Kaupparekisteriote (liitteenä)

<b>1.8 Malminetsinnän rahoitus esitettyyn toimintaan</b> Yhtiö harjoittaa talkin tuotantoa Sotkamossa ja Outokummussa. Malminetsintä rahoitetaan yhtiön budjetista.	<b>1.9 Henkilöstö ja sen asiantuntemus</b> Elementis Mineralsin henkilöstöllä on pitkä kokemus kaivostoiminnasta ja malminetsinnästä. Yhtiön toimintaa koskevat laatusertifikaatti ISO9001, ympäristösertifikaatti ISO14001 ja työturvallisuussertifikaatti ISO45001. Lisäksi yhtiö osallistuu kemianteolisuuden kansainväliseen Responsible Care-raportointiin.
--	---

## 2. Alue, sen sijainti ja sen käyttöä mahdollisesti koskevat rajoitukset

<b>2.1 Hakijan ehdotus nimeksi</b> Viinakorpi 1-2	<b>2.2 Hakemusalueen pinta-ala ja sijainti</b> Sotkamo	<b>2.3 Kaavoitustilanne</b>
--	---	-----------------------------

#### 2.4 Luonnonsuojelutilanne

Alueella ei ole luonnonsuojelualueita. Lähin Natura alue (Talvivaara) sijaitsee n. 1,5km päässä

#### 2.5 Muun lainsäädännön rajoitukset

Ei lainsäädännöllisiä rajoituksia

#### 2.6 Arvio alueella olevista kaivosmineraaleista ja selvitys, mihin arvio perustuu

Alueella esiintyy talkkia ja nikkeliä. Arvio perustuu Viinakorven malmietsintäalueella vuosina 2008-2020 tehtyihin tutkimuksiin. Tutkimusalue sijaitsee yhtiön Uutelan kaivoksen eteläpuolella. Tehtyjen tutkimusten perusteella tiedetään, että tunnetut malmietsintymät jatkuvat kaakkoon nykyisestä Uutelan kaivosalueesta. Malmi koostuu talkki-magnesiitti kivistä, jossa esiintyy heikkona pirootteena nikkeliipitoisia sulfideja.

Talkki ja magnesiitti erotetaan toisistaan vaahdottamalla, jolloin nikkeliipitoiset sulfidit jäävät magnesiittifraktioon. Tämän jälkeen sulfidit prosessoidaan vaahdotuksen avulla sivutuotteeksi.

### 3. Malminetsintäalueeseen liittyvät asianosaiset ja heidän tietonsa

- 3.1 Malminetsintälupahakemus alueeseen liittyvien asianosaisten ja maanomistajien osalta pyynnöstä toimitetaan erilliset liitteet (Excel-tiedostot). Tiedostoista käy ilmi asianomaisen nimi, osoite, tilarekisterinumero, yksittäisen tilan rajat sekä pinta-ala.

#### 3.2 Muut kuin yksityiset asianosaiset (alueeseen liittyvät elinkeinot ja yhteiset alueet)

Ei muita asianosaisia

## 4. Selvitys toimintaa koskevista suunnitelmista

### 4.1 Tutkimusmenetelmät, -välineet ja aikataulu

Geofysikaalinen tausta-aineisto on kattava ja alueella on tehty 2009-2020 kairauksia. Kairanäytteet on analysoitu kattavasti ja näytteistä on myös tehty vaahdotuskokeita. Alueen jatkotutkimukset koostuvat timanttikairauksesta, jossa käytetään kulloinkin käytettävissä olevan kairausurakoitsijan kalustoa. Kairauskalusto on yleensä maastokelpoiselle tela-alustalle rakennettu ja mahdollistaa jostavan maastossa liikkumisen. Kairausmäärät riippuvat tutkimusten tuloksista mutta suunnitellut kairausmäärät ovat n. 1000-2000m. Kairaus ajoitetaan siten, että siitä aiheutuu mahdollisimman vähän haittaa ympärisölle.

### 4.2 Kaivannaisjätteen jätehuoltosuunnitelma

Suunnitelluissa tutkimuksissa ei synny kaivannaisjätettä. Tutkimuksissa syntyvä talousjäte toimitetaan jättenkeräyspisteeseen ja ongelmajätteet, kuten jäteöljyt toimitetaan urakoitsijan toimesta ongelmajätteille tarkoitettuun keräyspisteeseen.

## 5. Toiminnan ympäristö- ja muut vaikutukset

### 5.1 Vaikutukset ympäristön- ja luonnonsuojeluun, vesistöihin, pohjaveteen, ihmiseen ja maa- tai kallioperään

Alueen tutkimuksilla ei ole ympäristön- tai luonnonsuojelullisia vaikutuksia. Tutkimusalue koostuu talousmetsästä, eikä alue ole pohjavesialuetta. Lähin asutus sijaitsee n. 1 km päässä tutkimuskohteesta (Viilomäki). Asutuksesta ei ole suoraa näköyhteyttä tutkimuskohteille ja alueen metsäisyys vaimentaa tutkimuksista mahdollisesti aiheutuvaa melua. Tutkimusalueen läheisyydessä sijaitsee vanhoja tiloja joissa ei ole enää asutusta mutta tiloilla on ajoittain kävijöitä. Tutkimustoimien aikainen liikkuminen on suunniteltu tehtäväksi alueen pohjoispuolelta Lanteen tilan kautta, jolloin voidaan hyödyntää yhtiön Uutelan kaivosaluetta mm. huoltoalueen ja mahdollisen siirrettävän tautotuvan sijoituspaikkana. Tutkimusalueen eteläosiin kulkeminen on suunniteltu tehtävän alueen eteläpuolella kulkevan metsäautotien kautta. Maastossa liikuttaessa pyritään liikkumaan alueella aikaisemmin tehtyjä ajouria.

## 6. Ilmoitus malminetsintäalueelle rakennettavista väliaikaisista rakennelmista

6.1 Hakija ei aio rakentaa malminetsintäalueelle väliaikaisia rakennelmia

### 6.2 Työstä vastaa

### 6.3 Rakennelmien tiedot ja sijainti (liite-tiedosto)

### 6.4 Käyttötarkoitus ja käytön kesto



## 7. Kaivoslain edellyttämien liitteiden, aineistojen ja selvitysten tarkastuslista

- 7.1 Virkatodistus liitteenä
- 7.2 Kaupparekisteriote liitteenä
- 7.3 Sähköiset paikkatietotiedostot
- 7.3.1 Malminetsintäalupa-alue (koko alueen rajat), josta esteet on rajattu pois (kts.liite 1) (MapInfo-tiedosto ETRS-TM35FIN)
- 7.3.2 Yleispiirteinen kartta, joka osoittaa hakemuksen kohteena olevan alueen sijainnin (Pdf-tiedosto ETRS-TM35FIN)
- 7.3.3 Malminetsintäalupa-alueita leikkaavat tilarajat omana tiedostona (ei rajanaapureita) (MapInfo-tiedosto ETRS-TM35FIN)
- 7.3.4 Malminetsintäalupa-alueen maanomistajat  
(Excel-tiedosto, joka toimitetaan vasta viranomaisen pyynnöstä ennen hakemuksen kuuluttamista.  
Malli: <http://www.tukes.fi/fi/Toimialat/Kaivokset/Malminetsintaluvat-ja-jatkoajat/Malminetsintalupa/>)
- 7.4 Selvitys kunnalta hakemuksen kohteena olevasta alueesta ja sen kaavoitustilanteesta, alueen käyttöä koskevista rajoituksista sekä niistä, joiden etua, oikeutta tai velvollisuutta asia saattaa koskea (asianosainen).  
(Selvitys voidaan toimittaa myöhemmin, mutta ennen kuin hakemus kuulutetaan)
- 7.5 Kaivannaisjätteen jätehuoltosuunnitelma liitteenä
- 7.6 Kaivannaisjätehuoltosuunnitelma on tehty ympäristönsuojelulain nojalla
- 7.7 Viranomaisen todistukset, rekisteriotteet ja vastaavat asiakirjat, joilla varmennetaan hakemuksessa esitettyjen tietojen sekä säädettyjen vaatimusten huomioon ottaminen
- 7.8 Selvitys rakennelmista malminetsintäalueella ja niiden sijainti liitteenä tai ilmoitus ettei niitä ole
- 7.9 Liitteenä luonnonsuojelulain 65 §:ssä tarkoitetusta arvioinnista ja ympäristövaikutusten arviointimenettelystä annetun lain (468/1994) mukainen ympäristövaikutusten arviointiselostus tai Natura-arvio.
- 7.9.1 Liitteenä tarkka tutkimussuunnitelma suojelualueelta, joka sisältää kulku-urat ja yksityiskohtaiset tutkimuskohteet paikkatiedostoina (Tab-tiedosto ETRS-TM35FIN)
- 7.9.2 Tiivistelmä Natura-arviosta ja sen liitteissä esitetyistä tiedoista kuulutusta varten (vain julkiset tiedot)\*
- 7.10 Tiivistelmä hakemuksessa ja sen liitteissä esitetyistä tiedoista kuulutusta varten\*
- 7.10.1 Tätä malminetsintäalupahakemusta voidaan käyttää kuulutusasiakirjana, eikä erillistä tiivistelmää hakemuksesta toimiteta
- 7.11 Merkinnät hakemustietojen julkisuudesta\*
- 7.12 Hakemukseen liittyy yhteisiä alueita\*\*

\*) Luvan hakijan tulee ilmoittaa lupahakemuksen toimittamisen yhteydessä perusteltu käsityksensä siitä, miltä osin lupahakemus tai sen liitteet sisältävät viranomaisten toiminnan julkisuudesta annetun lain (621/1999) tai muun lainsäädännön mukaan salassa pidettäviä tietoja. Hakijan tulee mahdollisuuksien mukaan toimittaa hakemuksen yhteydessä yleisluontoinen yhteenveto 1 momentissa tarkoitetuista hakemuksen tiedoista, joita voidaan esittää yleisölle.

\*\*) Jos kaivoslain 34 §:n mukainen hakemus koskee yhteisaluellaissa (758/1989) tarkoitettua yhteistä aluetta tai yhteismetsälaissa (109/2003) tarkoitettua yhteismetsää, hakemukseen on liitettävä sellainen selvitys, joka on tarpeen tiedoksiannon toimittamiseksi yhteisen alueen tai yhteismetsän osakaskunnalle. Vna (391/2012)

## 8. Vakuus malminetsintälupaa varten

### 8.1 Hakijan ehdotus vakuudeksi hakemuksessa esitetyle toiminnalle ja perustelut

Malminetsintätyöstä aiheutuvat vahingot ovat vähäisiä. Vahingot koostuvat puustolle aiheuvista vahingoista, joista korvaus sovitaan maaomistajan kanssa. Korvauksien määrän arvioinnissa käytetään tarvittaessa ulkopuolista asiantuntijaa. Metsävahinkojen määrä jää arviolta muutamiin satoihin euroihin. Yhtiö esittää edellämainittuihin perusteisiin vakuuden määräksi 2 000 euroa.

## 9. Malminetsintäluvan jälkitoimenpiteet

### 9.1 Selvitys jälkitoimenpiteistä malminetsintälupa-alueella toiminnan lopettamisen jälkeen

Malminetsintälupa-alueen jälkitoimenpiteet tehdään alueen siistimisen ja turvalliseen kuntoon asettamisen osalta jo kulloistenkin kairausurakoiden aikana ja niiden jälkeen. Tavoitteena on, että alue on jatkuvasti siistissä ja turvallisessa kunnossa, jolloin erillisiin jälkitoimenpiteisiin ei ole tarvetta. Alueelle ei ole suunnitteilla koelouhoksia tai muita yleiseen turvallisuuteen vaikuttavia rakenteita. Kairareikiin ei myöskään ole suunniteltu jätettävän maaputkia paikalleen, eikä alueelle ole suunniteltu tutkimustoimenpiteitä, jotka vaatisivat jälkitarkkailua. Mikäli tutkimustyö johtaa hyödynnettävien esiintymien löytymiseen ja mahdolliseen kaivostoimintaan, tullaan alueen jälkihoidon toimenpiteet esittämään kaivostoimintaan liittyvissä lupahakemuksissa ja suunnitelmissa.

Toiminnan jälkeen yhtiö toimittaa alueen etsintätöitä koskevan tutkimustyöselostuksen sekä edustavan osan kairanäytteistä, mikäli tutkimustulokset eivät johda jatkotoimiin. Muussa tapauksessa kairanäytteet toimitetaan mahdollisen kaivostoiminnan lakattua. Yhtiö tiedottaa tutkimusten päättymisestä maanomistajille.

# JATKOAIKAHAKEMUS

(Tämä osa koskee edellisten lisäksi vain valtauksien ja malminetsintälupien jatkoaikahakemuksia)

## 10. Malminetsintäluvan voimassaolon edellytykset

### 10.1 Selvitys malminetsinnän tehokkuudesta, tehdyistä toimenpiteistä, tuloksista ja kustannuksista

Alueella on suoritettu lohkaremalmietsintää, geofysikaalisia mittauksia ja timanttikairauksia. Viinakorven malmietsintäalueelta on paikannettu ja tutkittu kaksi malmiesiintymää. Elementis Mineras on hakenut Uutelan kaivospiirin (KaivNro 2465) laajennusta 4.12.2019. Tukes on päätöksellään 15.1.2021 myöntänyt kaivoslain nojalla Elementis Minerals B:V.:lle Uutela nimisen kaivosalueen (KL2019:0009). Myönnetty Uutela kaivosalue kattaa Viinakorpi 1-2 malminetsintälupa-alueen luoteisosan johon yhtiö on suunnitellut Viinakorpi nimisen louhoksen avaamisen.

Viinakorpi 1-2 malminetsintälupa-alueen kaakkoisosasta on paikallistettu toinen talkki malmiesiintymä mutta alueen kairausverkko on vielä harva ja se vaatii lisätutkimuksia tarkempien malmiarvioiden ja kaivossuunnitelmien laatimiseksi.

### 10.2 Selvitys esiintymän hyödyntämismahdollisuuksista ja jatkotutkimusten tarpeellisuudesta

Uutelan esiintymän talkkimalmit ovat hyvälaatuisia ja Sotkamon tehtaan prosessi toimii hyvin niiden hyödyntämisessä. Viinakorven alueen tutkimustulosten perusteella alueen malmi on korkealaatuista kuten Uutelan malmi ja malmia on tarkoitus käyttää tulevaisuudessa korkealaatuisten talkkituotteiden raaka-aineena. Alueella on jo käynnissäolevaa kaivostoimintaa Uutelan alueella ja rakennettua kaivosinfraa ja tämä osaltaan mahdollistaa alueen tehokkaan ja tarkan hyödyntämisen. Jatkotutkimukset ovat tarpeen tarkempien kaivossuunnitelmien tekemiseksi.

### 10.3 Perustelut alueen rajaukselle

Elementis Minerals on hakenut Uutelan kaivospiirin (KaivNro 2465) laajennusta 4.12.2019. Tukes on päätöksellään 15.1.2021 myöntänyt kaivoslain nojalla Elementis Minerals B:V.:lle Uutela nimisen kaivosalueen (KL2019:0009). Myönnetty Uutela kaivosalue kattaa Viinakorpi 1-2 malminetsintälupa-alueen luoteisosan. Koska osa Viinakorpi 1-2 malminetsintälupa-alueesta kuuluu Uutelan kaivosalueeseen, voidaan malminetsintäalueen pinta-alaa supistaa tältä osin. Muilta osin malminetsintäalueen pinta-alan supistaminen ei ole tässä vaiheessa tarkoituksenmukaista.

## 11. Lisätietoja

11.1 Lisätietoja maaminetsintälupaa varten

## 12. Lomakkeen lähettäminen

Voit tulostaa ja tallentaa lomakkeen itsellesi ao. painikkeiden avulla.

Lomake lähetetään sähköisesti Tukeisiin **Tallenna ja lähetä lomake** -painiketta painamalla; ohjelma pyytää sinua ensin tallentamaan lomakkeen jonka jälkeen sen voi lähettää oman tietokoneesi sähköpostiohjelmalla Tukeisiin.

Voit lähettää lomakkeen myös itse suoraan osoitteeseen: [kaivosasiat@tukes.fi](mailto:kaivosasiat@tukes.fi).

Allekirjoitus

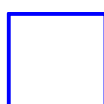
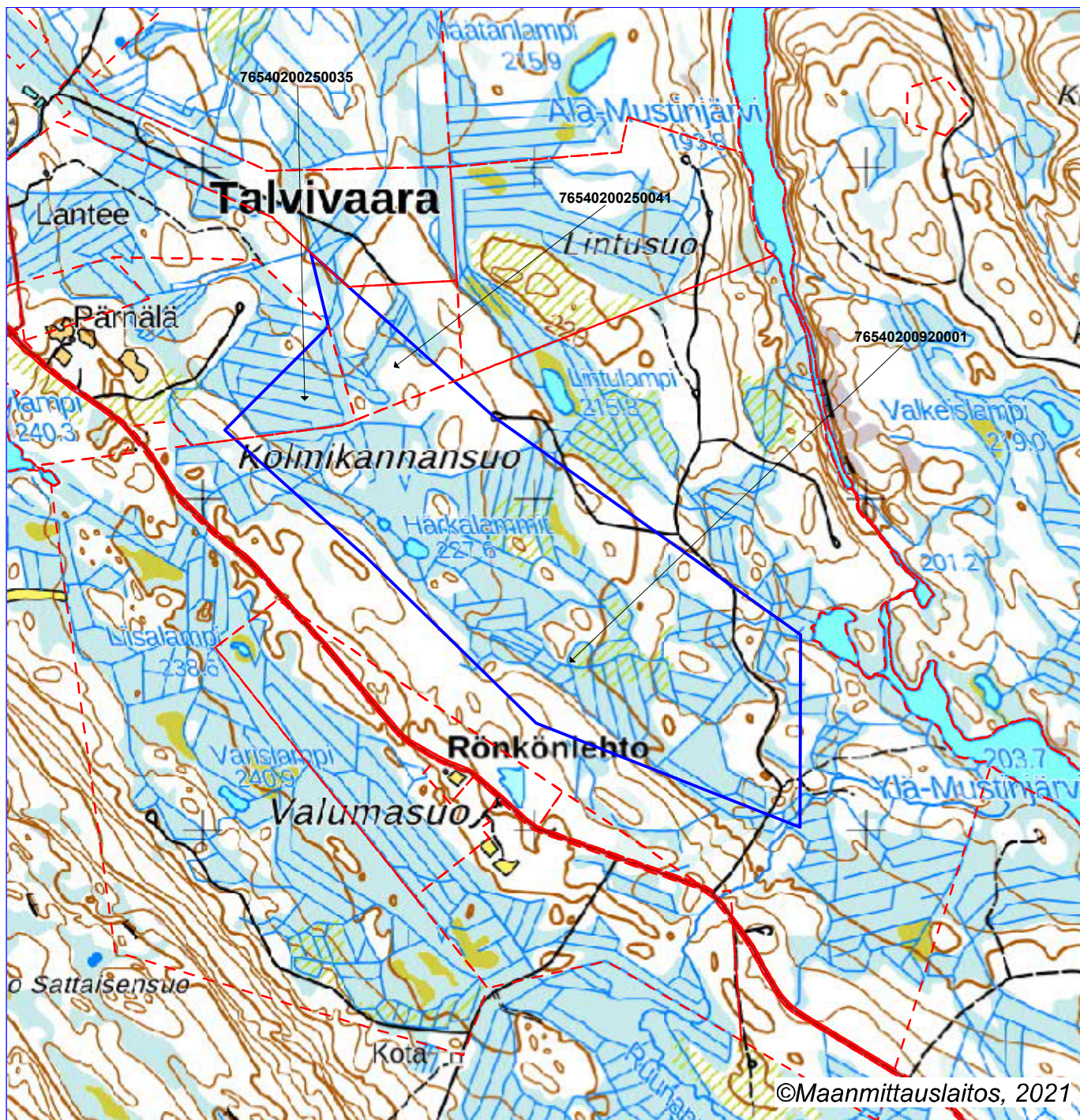
Nimenseivennys

### HUOM!

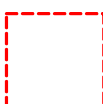
Muistithan ennen lomakkeen täyttämistä tutustua erilliseen liitteeseen: [Huomioitavat lain ja asetuksen kohdat](#) (klikkaa linkkiä).

Jotta hakemus saa kaivoslain (621/2011) 32 §:n mukaisen etuoikeuden kohteelle, on kaikki kaikkiin kohtiin vastattava ja kaivoslain 34§:n edellyttämällä tavalla, 7 § JA 9 §:n esteet huomioiden. Vastaa kaikkiin kohtiin ja POISTA ESTEET ALUERAJAUKSESTA.





Malminetsintäluvhakemusalue



Kiinteistörajat

Mittakaava 1:18000

Elementis Minerals B.V.,  
Viinakorpi 1-2  
ML2012:0149

tukes  
Turvallisuus- ja kemikaalivirasto