

## KUULUTUS

Turvallisuus- ja kemikaalivirasto (Tukes) on kaivoslain (621/2011) perusteella 15.2.2022 hyväksynyt seuraavan malminetsintälupaa koskevan hakemuksen:

Hakija:	Suhanko Arctic Platinum Oy
Alueen nimi:	Narkaus 1
Lupatunnus:	ML2013:0093
Alueen sijainti ja koko:	Rovaniemi, Ranua, 1522,44 ha

Päätökseen saa kaivoslain (621/2011) 162 §:n nojalla hakea muutosta valittamalla hallinto-oikeuteen. Valitus on tehtävä kirjallisesti 30 päivän kuluessa päätöksen tiedoksisaannista. Päätöksen tiedoksisaannin katsotaan tapahtuneen seitsemäntenä päivänä päätöksen julkaisemisesta. Päätöksen liitteenä olevasta valitusosoituksesta ilmenee, miten muutosta haettaessa on menettävä.

Päätös on nähtävillä Tukesin kotisivulla osoitteessa: <https://tukes.fi/malminetsintaluvat-ja-valtaukset>

Tieto päätöksen antamisesta on julkaistu sijaintikunnan verkkosivuilla.

Lisätietoja [kaivosasiat@tukes.fi](mailto:kaivosasiat@tukes.fi) tai Antti Mikkola puh. 029 505 2184

Kuulutettu 15.2.2022

Pidetään nähtävänä 24.3.2022 asti (valitusajan päättymispäivä).

## LIITTEET

Liite 1: Lupakartta malminetsintäalueesta

Suhanko Arctic Platinum Oy  
Ahjotie 7  
96320 Rovaniemi

## PÄÄTÖS MALMINETSINTÄLUVAN VOIMASSAOLOAJAN JATKAMISESTA JA SITÄ KOSKEVA MÄÄRÄYS TÄYTÄNTÖÖNPANOSTA MUUTOKSENHAUSTA HUOLIMATTA

Suhanko Arctic Platinum Oy  
2855223-7  
Suomi

**Yhteystiedot:** Ahjotie 7  
96320 Rovaniemi

**Lisätietoja antaa:**  
Juha Rissanen  
juha@suhanko.com  
+358 40 844 6671

**Alueen nimi:** Narkaus 1  
**Alueen sijainti:** Rovaniemi, Ranua

Jatkoaikahakemus on tullut vireille 11.10.2021 ja täytäntöönpanomääräyshakemus 22.10.2021. Kaivosviranomaisen on tehnyt hakemustarkastuksen ja todennut hakemuksen täyttävän kaivoslain (621/2011) 34 §, 61 §, ja 169 §:n vaatimukset. Hakemuksen lupatunnus on ML2013:0093 ja kaivoslain 34 §:n mukainen etuoikeuspäivämäärä 11.10.2021.

**Hakemuksen tarkoitus:** Malminetsintä kaivoslain (621/2011) pykälien 5, 9 ja 32 tarkoittamalla tavalla

## PÄÄTÖS

Turvallisuus- ja kemikaalivirasto (Tukes) jatkaa kaivoslain (621/2011) 61 §:n nojalla Suhanko Arctic Platinum Oy:lle malminetsintäluvan nimeltä "Narkaus 1" voimassaoloa lupatunnuksella ML2013:0093.

Perustelut: Hakija on osoittanut, että kaivoslaissa (621/2011) säädetyt edellytykset täyttyvät eikä luvan myöntämiselle ole kaivoslaissa säädettyä estettä. Tässä malminetsintälupapäätöksessä annetut tarkennetut tarpeelliset määräykset yleisten ja yksityisten etujen turvaamiseksi perustuvat kaivoslain (621/2011) 51 §:ään.

Malminetsintäluvan nojalla luvanhaltijalla on oikeus omalla ja toisen maalla tässä luvassa mainitulla alueella (malminetsintäalueella) tutkia geologisten muodostumien rakenteita ja koostumusta sekä tehdä muita kaivostoimintaa valmistelevia tutkimuksia ja muuta malminetsintää esiintymän paikallistamiseksi sekä sen laadun, laajuuden ja hyödyntämiskelpoisuuden selvittämiseksi sen mukaan kuin tässä malminetsintäluvassa tarkemmin määrätään. **Malminetsintälupa ei oikeuta esiintymän hyödyntämiseen.**

## Päätöksen voimassaolo

Malminetsintälupa on **voimassa tällä päätöksellä enintään kolme (3) vuotta** päätöksen lainvoimaiseksi tulosta.

Perustelut: Hakija on hakenut malminetsintälupaa kaivoslain (621/2011) 34 §:n mukaisesti. Mikäli luvanhaltija haluaa pienentää voimassa olevaa malminetsintälupaa sen voimassaoloaikana tai luopua siitä kokonaan, tulee luvanhaltijan toimittaa kaivosviranomaiselle hakemus joko osittaisesta tai koko malminetsintäalueen raukeamisesta (Kaivoslaki 621/2011, 61 §, 66 §, 67 §).

## Päätöksen täytäntöönpano

Kaivoslain (621/2011) 168.1 §:n mukaisesti malminetsintälupaan perustuvat toimenpiteet saa aloittaa, kun siihen oikeuttava lupapäätös on saanut lainvoiman ja lupapäätöksessä määrätty velvoitteet on suoritettu. Kaivosviranomaisen voi kuitenkin kaivoslain (621/2011) 169 §:n nojalla antaa päätöksen täytäntöönpanomääräyksen perustellusta syystä hakijan pyynnöstä, jolloin luvassa yksilöityihin toimenpiteisiin voidaan valituksesta huolimatta ryhtyä lupapäätöstä noudattaen. Jos asianomaisen toimenpiteen suorittaminen edellyttää muualla lainsäädännössä vaadittua lupaa, saa toimenpiteen kuitenkin aloittaa vasta, kun asianomainen lupapäätös on saanut lainvoiman tai toiminnan aloittamiseen on saatu oikeus asiassa toimivaltaiselta viranomaiselta.

Suhanko Arctic Platinum Oy on 22.10.2021 hakenut päätöksen täytäntöönpanomääräystä kaivoslain 169 §:n mukaisesti ja perustellut hakemuksessaan täytäntöönpanomääräyksen tarpeen.

Tukes määrää kaivoslain (621/2011) 169 §:n nojalla, että tämän lupapäätöksen lupamääräyksessä 1 kuvattuihin yksilöityihin toimenpiteisiin 1-3 voidaan valituksesta huolimatta ryhtyä annettuja lupamääräyksiä noudattaen. Toimenpiteet olivat sallittuja myös aikaisemmin voimassa olleessa luvassa.

Tutkimustoimenpiteet (lupamääräys 1 kohdat 1-3) voidaan kuitenkin aloittaa vasta, kun malminetsintäluvan ML2013:0093 jatkoaikapäätöksessä määrätty vakuus on asetettu, ja muut edellytetyt velvoitteet on suoritettu. Toimet on suoritettava tässä malminetsintäluvan jatkoaikapäätöksessä annettuja lupamääräyksiä noudattaen. Luvanhaltija voi tämän lisäksi ryhtyä myös sellaisiin malminetsintätutkimuksiin, joihin ei kaivoslain (621/2011) 7 ja 9 §:n nojalla vaadita malminetsintälupaa.

## Malminetsintäalueen tiedot

Pinta-ala: 1522,44 ha  
Alueen nimi: Narkaus 1  
Sijainti: Rovaniemi, Ranua  
Alueen tarkempi sijainti ja rajat ilmenevät tähän päätökseen liitetystä lupakartasta (Liite 1).

**Alueesta tarkemmin**

Malmietsintälupa-alue sijaitsee Rovaniemen kaupungin, ja pieneltä osin Ranuan kunnan alueella. Alueella on ollut voimassa valtauksia (KaivNro 8653/1-25 ja 8670/1-3) vuosina 2011-2014. Malminetsintälupa ML2013:0093 on ollut voimassa 2018-2021. Malminetsintälupa-alueella ei sijaitse Natura 2000-verkoston kohteita tai suojeluohjelma-alueita, valtakunnallisesti merkittäviä maisema-alueita. Alueella sijaitsee Vaaran yksityinen suojelualue (YSA205160). Lisäksi alue sijoittuu pieneltä osin Saari-Kämän (12699141) pohjavesialueelle, joka on luokiteltu pohjaveden hankintaa varten tärkeäksi pohjavesialueeksi. Alueella ei ole yleiskaavaa eikä asemakaavaa. Alue sijaitsee Narkauksen ja Niemelän paliskuntien poronhoitoalueella.

**Otaksuma mineraaleista**

Alueelta olemassa olevaan tutkimustietoon perustuen hakija otaksuu alueella olevan palladiumia (Pd), platinaa (Pt), nikkeliä (Ni), kuparia (Cu), kultaa (Au).

## **Yleisten ja yksityisten etujen turvaamiseksi tarpeelliset lupamääräykset (velvoitteet ja rajoitukset)**

### **1. Määräys malminetsintätutkimusten sallituista ajankohdista ja menetelmistä, sekä malminetsintään liittyvistä laitteista ja rakennelmista**

Tämän malminetsintäluvan nojalla on sallittua suorittaa seuraavia malminetsintätoimenpiteitä ja soveltaa seuraavia malminetsintämenetelmiä:

1. Geofysikaaliset ja geokemialliset tai vaikutuksiltaan niihin verrattavat tutkimusmenetelmät
2. Koneellisesti tehtävät maaperä- ja kallioperänäytteenotto (moreeni-, ura- ja pistenäytteet, kairaus)
3. Tutkimuskaivannot ja tutkimusojat

Perustelut: Hakija on esittänyt hakemuksessaan nämä menetelmät ja kaivosviranomaisen arvioi ne tarpeelliseksi, jotta alueen mineraalipotentiali saadaan tehokkaasti tutkittua. Jotta mahdolliselle jatkoluvalle edellytetty vaade tehokkaasta malminetsinnästä toteutuu, tässä lupamääräyksessä tarkoitettujen toimenpiteiden tulee olla pääosin suoritettuina.

### **2. Määräys tutkimustöitä ja -tuloksia koskevasta selvitysvelvollisuudesta**

Malminetsintäluvan haltijan on vuosittain toimitettava kaivosviranomaiselle selvitys suoritetuista tutkimustöistä ja niiden tuloksista. Tutkimustöitä ja -tuloksia koskevaan vuosittaiseen selvitykseen on sisällytettävä: käytetyt tutkimus- ja työmenetelmät, yhteenveto tehdyistä tutkimuksista ja pääasialliset tulokset. Kaivosviranomaisen voi ohjeistaa hakijoita tarkemmin raportoinnin muodosta ja ajankohdasta. Ohje löytyy Tukesin internet-sivuilla. Kunkin kalenterivuoden tutkimustöistä ja -tuloksista on raportoitava seuraavan vuoden kesäkuun loppuun mennessä, ellei toisin ohjeisteta.

Perustelut: Määräyksen perusteena on kaivoslaki (621/2011) 14 § ja VNa kaivostoiminnasta (391/2012) 4 §.

### **3. Määräys jälkitoimenpiteiden ajankohdasta ja ilmoittamisesta kaivosviranomaiselle**

Kun malminetsintälupa on rauennut tai peruutettu, malminetsintäluvan haltijan on

- 1) välittömästi saatettava malminetsintäalue yleisen turvallisuuden vaatimaan kuntoon, poistettava väliaikaiset rakennelmat ja laitteet, huolehdittava alueen kunnostamisesta ja siistimisestä sekä saatettava alue mahdollisimman luonnonmukaiseen tilaan. Malminetsintäluvan haltijan on tehtävä kirjallinen ilmoitus kaivosviranomaiselle, malminetsintäalueeseen kuuluvien kiinteistöjen omistajille ja muille oikeudenhaltijoille, kun toimenpiteet on saatettu loppuun. Ilmoituksen tulee sisältää tiedot jälkitoimenpiteiden päättymispäivästä sekä kuvaus toteutetuista jälkitoimenpiteistä.
- 2) kuuden kuukauden kuluessa luovutettava kaivosviranomaiselle tutkimustyöselostus, tutkimukseen liittyvä tietoaaineisto ja kirjallinen esitys edustavasta otoksesta kairasydämiä. Kaivosviranomaisen ohjeistaa hakijoita tarkemmin raportoinnin muodosta. Ohje löytyy Tukesin internet-sivuilla.

Perustelut: Määräyksen perusteena on kaivoslaki (621/2011), 15 § ja VNa kaivostoiminnasta (391/2012), 5 §.

#### 4. Määräys kaivannaisjätteen jätehuoltosuunnitelmasta ja sen noudattamisesta

Malminetsintäluvan haltija on velvollinen huolehtimaan maa- ja kiviainesjätteen synnyn ehkäisemisestä, sen haitallisuuden vähentämisestä sekä jätteen hyödyntämisestä tai käsittelemisestä.

Malminetsinnästä tässä luvassa myönnettyillä menetelmillä ei synny kaivannaisjätettä. Hakijan maininta kaivannaisjätteen määrästä ja käsittelystä lupahakemuksessa ovat riittävät. Töiden loputtua kohteella on alue välittömästi saatettava mahdollisimman luonnonmukaiseen tilaan ja korjattava mahdolliset maastovahingot.

Perustelut: Määräyksen perusteena on kaivoslaki (621/2011) 13 § ja VNa kaivostoiminnasta (391/2012) 3 §.

#### 5. Määräys ilmoitusvelvollisuudesta koskien malminetsintäalueen maastotöitä ja rakennelmia

Malminetsintäluvan haltijan on hyvissä ajoin etukäteen ilmoitettava kirjallisesti malminetsintäalueeseen kuuluvien **kiinteistöjen omistajille** (sekä näihin rinnastettaville, Kaivoslaki 5.2 §), Niemelän ja Narkauksen palikunnille, ja muille oikeudenhaltijoille kaikista maastotöistä, jotka voivat aiheuttaa vahinkoa tai haittaa, sekä väliaikaisista rakennelmista. Malminetsintäluvan haltijan on lisäksi ilmoitettava maastotöistä toimialallaan yleistä etua valvoville viranomaisille:

- Tukesille
- Lapin ELY-keskuksen ympäristövastuualueelle
- Metsähallitukselle,
- Mikäli lupa-alueelta löydetään tutkimusten yhteydessä muinaismuistolaissa tarkoitettuja kohteita, tulee luvanhaltijan toimia siten kuin muinaismuistolaissa todetaan ja ilmoittaa löydöksistä viipymättä Lapin maakuntamuseolle.

Perustelut: Määräyksen perusteena on kaivoslaki (621/2011) 12 § ja VNa kaivostoiminnasta (391/2012) 2 §.

#### 6. Määräys malminetsintäalueen koon pienentämisen aikataulusta

Kaivosviranomaisen ei näe tässä vaiheessa tarvetta malminetsintäalueen pienentämiselle. Tutkimuksia voidaan pitää perusteltuna koko ML2013:0093 alueella. Jos luvan haltija haluaa pienentää voimassa olevaa malminetsintä lupaa tai luopua siitä kokonaan, tulee luvan haltijan tehdä ilmoitus joko osittaisesta tai koko malminetsintäalueen raukeamisesta.

Perustelut: Määräyksen perusteena on kaivoslaki (621/2011) 11 §, 51 §, 67 §). Otettaessa huomioon alueen koko, tutkimussuunnitelma ja sen perustelut, sekä seikka, etteivät luvassa sallittavat malminetsintätoimet nykyisen aluerajauksen sisällä estä tai vaikeuta olennaisesti muita alueeseen kohdistuvia käyttötarpeita, voidaan tutkimuksia pitää perusteltuna koko alueelle.

#### 7. Määräys vakuuden asettamisesta

Tässä malminetsintäluvassa ML2013:0093 **määrätään lupakohtainen 2500 euron** suuruinen vakuus. Vakuus asetetaan pankkitalletuksena Turvallisuus- ja kemikaalivirastolle kaivoslain (621/2011) 15 §:ssä tarkoitettujen jälkitoimenpiteiden sekä 103 §:ssä tarkoitettun vahingon ja haitan korvaamista, sekä muiden kaivoslakiin perustuvien velvoitteiden täyttämistä varten. Tässä

malminetsintäluvassa määrätty vakuus on asetettava viimeistään 30 päivänä siitä, kun malminetsintä lupa on tullut lainvoimaiseksi, luvanhaltijan malminetsinnästä mahdollisesti aiheutuvaa vahinkoa, haittaa tai muuta kaivoslaissa mainittua velvoitetta varten pankkiin avatulle vakuustalletustilille. Kaivoslain 73 §:ssä tarkoitettu luvan siirto ei vapauta vakuutta.

Perustelut: Määräyksen perusteena on kaivoslaki (621/2011) 107, 109, 110 ja 111 §. Vakuus asetetaan kaivosviranomaisen arvion perusteella. Kaivosviranomaisen on arvioinut toiminnan laatua ja laajuutta (lupamääräys 1 kohdat 1-3), toiminta-alueen erityispiirteitä, sekä luvassa säädettyjä velvoitteita lupamääräykset huomioiden ja päätynyt määrättyyn vakuuteen. Kaivosviranomaisen on luvan siirron tai muuttamisen yhteydessä harkittava, onko vakuuden lajia tai suuruutta tarkistettava.

8. Määräykset malminetsintää ja malminetsintäalueen käyttöä koskevista seikoista sen varmistamiseksi, ettei toiminnasta aiheudu kaivoslaissa (621/2011) kiellettyä seurausta

Malminetsintäluvan haltijan on kairauksen päätyttyä tulpattava kairareivät teräksisen maakairausputken paikalleen jäädessä mansettitulpalla pohjaveden maanpinnalle nousun estämiseksi. Kairaputket on katkaistava noin 0,10–0,20cm pituuteen läheltä maanpintaa, kairaputken päät on peitettävä metallisella suojahatulla ja merkittävä selvästi huomiovärillisin puupaaluin, joissa on kairauspaikan tunnisteet ja heijastin. Kairakohteiden jätehuolto sekä siistiminen on tehtävä välittömästi töiden loputtua kohteella. Jos kairauksessa käytettävän veden määrä ylittää 100m<sup>3</sup>/vrk, on toimittava siten kuin vesilain (587/2011) 2. luvun 15 §:ssä todetaan. Tutkimustöitä tehtäessä on otettava huomioon ympäristönsuojelulain (527/2014) 17§:n mukainen pohjaveden pilaamiskielto. Malminetsinnästä ja muusta malminetsintäalueen käytöstä ei saa aiheutua merkittäviä muutoksi luonnonolosuhteissa, eikä merkittävää maisemallista haittaa.

Perustelut: Malminetsintäluvan haltijan on luovuttuaan malminetsintä lupa-alueesta tai sen menetettyään viipymättä saatettava malminetsintäalue yleisen turvallisuuden vaatimaan kuntoon, sekä saatettava alue mahdollisimman luonnonmukaiseen tilaan (621/2011) 11 ja 15 §.

9. Määräykset yleisen ja yksityisen edun kannalta välttämättömistä ja luvan edellytysten toteuttamiseen liittyvistä seikoista

Vaikka tässä malminetsintäluvassa sallitut tutkimusmenetelmät eivät vaikuta laajasti ympäristöön, malminetsintäluvan haltijan on oltava kuitenkin riittävästi selvillä hankkeen ympäristövaikutuksista siinä laajuudessa kuin kohtuudella voidaan edellyttää.

Malminetsintä lupa-alueella ML2013:0093 sijaitsee Vaaran yksityinen suojelualue (YSA205160), joka tulee huomioida tutkimustoiminnassa. Hakemusalueelle sijoittuvan Vaaran luonnonsuojelualueen rauhoitusmääräysten mukaan luonnonsuojelualueella on kielletty ojen kaivaminen sekä kaikenlainen muu maa- ja kallioperän vahingoittaminen, muuttaminen ja maainesten ottaminen. Alueella on kielletty myös moottoriajoneuvoilla liikkuminen 1.5. - 31.10. lukuun ottamatta maastoliikennelain 4 §:n tarkoittamaa maastoliikennettä. Tutkimustoiminta tulee suunnitella siten, ettei yksityisen luonnonsuojelualueen suojeluarvoja heikennetä.

Malminetsintä lupa-alue sijaitsee osin Siika-Kämän suojelumetsän alueella, joka on suojeltu Metsähallituksen omalla päätöksellä. Suojelutarkoituksiin hankitun kiinteistön suojelutavoitteita ei saa vaarantaa tutkimustoiminnalla.

Malminetsintä lupa-alueella saattaa olla uhanalaisen suuren petolinnun pesäreviiri. Mikäli pesän todetaan olevan käytössä, petolinnun tahallinen häiritseminen, erityisesti lisääntymisaikana (1.5-31.7 välisenä aikana), tärkeillä muuton aikaisilla levähdysalueilla tai muutoin niiden elämänkierron kannalta tärkeillä paikoilla on kielletty. Suuren petolinnun pesäpuu, jossa oleva pesä on säännöllisessä käytössä ja selvästi nähtävissä, on rauhoitettu.

Lupa-alueella tunnetaan luonnonsuojelulain mukaisia uhanlaisia lajeja (pörrökivisammal, ahokirkiruoho) ja rauhoitettuja lajeja (veripunakämmekä, suovalkku) sekä luontodirektiivin Liitteen IV (b) ja (LsL 1096/1996, 42§ ja 49§) lajeja (lettorikko), jotka tulee huomioida tutkimustoiminnassa siten, ettei toiminta vahingoita tai vaaranna niiden esiintymiä. Luontodirektiivin Liitteen IV (b) ja mukaisen lettorikon esiintymään tulee jättää n. 30 m suojavyyhyke. Maastotöiden suunnittelua varten lajien esiintymispaikat voi tarkistaa Lajitietokeskuksen avoimesta Laji.fi -palvelusta (<https://laji.fi/>). Mahdollisen esiintymän laajuuden voi tarkistaa Lapin ELY-keskukselta.

Luvansaajan on huolehdittava tutkimustoiminnastaan, ettei eri tutkimusvaiheissa päädy kiintoainesta pintavesiin. Tutkimuskairauksissa merkittävästi kertyvä kairaussoija ja kivimurska tulee kerätä pois maastosta. Lupa-alueella esiintyy luonnontilaisia tai luonnontilaisten kaltaisia lähteitä. Niiden luonnontilan vaarantaminen on kielletty ja niiden läheisyydessä toimimiseen on jätettävä riittävä suojaetäisyys.

Lupa-alueelle sijoittuu pieneltä osin Saari-Kämän vedenhankintaa varten tärkeä pohjavesialue. Pohjavesialueella ei saa suorittaa tutkimusojien kaivuuta eikä säilyttää pohjavedelle haitallisia aineita. Mahdollisten sosiaalitulojen jätevesiä ei saa päästää pohjavesialueiden maaperään.

Lisäksi lupa-alueelta tunnetaan muinaismuistolain (295/1963) suojelemia kiinteitä muinaisjäännekohteita ja arkeologisia kulttuuriperintökohteita, jotka tulee huomioida lupa-alueen tutkimustöiden ja reittien suunnittelussa.

Lupa-alueelle sijoittuu moottorikelkkareitti, joka on huomioitava tutkimuksia tehtäessä. Tutkimustoimet eivät saa aiheuttaa moottorikelkkareitin käytölle ja kunnolle häiriötä tai vahinkoa.

Malminetsintäluvan haltijan tulee esittää hyvissä ajoin ennen tutkimustöiden aloittamista tarkka tutkimussuunnitelma toimenpiteineen ja sijaintitietoineen Tukesille. Lisäksi tutkimussuunnitelma tulee toimittaa tiedoksi toimivaltaiselle Lapin ELY-keskukselle, Metsähallitukselle ja alueelliselle Lapin maakuntamuseolle.

Perustelut: Tutkimussuunnitelman esittämismääräyksellä varmistetaan, että toimenpiteisiin voidaan tarvittaessa valvonnallisesti puuttua. Samalla Tukesin on mahdollista kaivoslain valvonnan toteuttamiseksi arvioida toimenpiteiden vaikutusta ja tarvittaessa antaa tarkempia lisämääräyksiä toimenpiteiden suorittamisesta. Kaivoslaki (621/2011) 11 § ja 12 §, VNa (391/2012) 2 §.

Siirtyminen lupa-alueelle, ja lupa-alueella liikkuminen sulanmaan aikana on pyrittävä suunnittelemaan niin, että olemassa olevia uria ja luontaisia aukkopaikkoja käytetään mahdollisimman paljon hyväksi. Kosteikkoalueilla liikkumista tulee välttää sulanmaan aikana.

Lisätietoja kohteen tilanteesta saa Lapin ELY-keskuksen lausunnossa (Liite 5), Metsähallituksen lausunnossa (Liite 6) ja Lapin maakuntamuseon lausunnossa (Liite 7) mainituilta yhteyshenkilöiltä tai Tukesilta.



Malminetsintäluvan haltijan on rajoitettava malminetsintä ja muu malminetsintäalueen käyttö tutkimustyön kannalta välttämättömiin toimenpiteisiin. Toimenpiteet on suunniteltava siten, että niistä ei aiheudu kohtuudella vältettävissä olevaa yleisen tai yksityisen edun loukkausta. Malminetsintäluvan nojalla tapahtuvasta malminetsinnästä ja muusta malminetsintäalueen käytöstä ei saa aiheutua:

- 1) haittaa ihmisten terveydelle tai vaaraa yleiselle turvallisuudelle;
- 2) olennaista haittaa muulle elinkeinotoiminnalle;
- 3) merkittäviä muutoksia luonnonolosuhteissa;
- 4) harvinaisten tai arvokkaiden luonnonesiintymien olennaista vahingoittumista;
- 5) merkittävää maisemallista haittaa.

Perustelut: Määräys perustuu kaivoslain (621/2011) 11 § ään.

Alue kuuluu Niemelän ja Narkauksen paliskuntien alueeseen. Malminetsintätutkimukset on sovitettava alueella toimivan paliskunnan kanssa siten, ettei niistä aiheudu kohtuutonta haittaa poronhoidolle. Malminetsintäluvan haltijan on ilmoitettava alueen paliskunnille tutkimustöistä ja niiden aikataulusta, sekä muusta alueiden käytöstä hyvissä ajoin ennen tutkimustöiden aloittamista. Malminetsintäluvan haltijan on otettava huomioon alueella mahdollisesti olevat poronhoidolle tärkeät rakenteet kuten esimerkiksi erotusaita ja käytettävä valmiita veräjiä kulkemiseen. Edellä mainituilla toimenpiteillä vähennetään malminetsinnästä poronhoitoelinkeinolle mahdollisesti aiheutuvia haittoja poronhoitoalueella.

Perustelut: Kaivoslain (621/2011) 11 §:n mukaisesti malminetsintäluvan haltijan on rajoitettava malminetsintä ja muu malminetsintäalueen käyttö tutkimustyön kannalta välttämättömiin toimenpiteisiin. Toimenpiteet on suunniteltava siten, että niistä ei aiheudu kohtuudella vältettävissä olevaa yleisen tai yksityisen edun loukkausta.

Malminetsintäluvan nojalla tapahtuvasta malminetsinnästä ja muusta malminetsintäalueen käytöstä ei saa aiheutua:

- 1) haittaa ihmisten terveydelle tai vaaraa yleiselle turvallisuudelle;
- 2) olennaista haittaa muulle elinkeinotoiminnalle;
- 3) merkittäviä muutoksia luonnonolosuhteissa;
- 4) harvinaisten tai arvokkaiden luonnonesiintymien olennaista vahingoittumista;
- 5) merkittävää maisemallista haittaa.

#### 10. Määräys malminetsintäkorvauksen suuruudesta ja maksuajankodasta

Alueella on ollut voimassa kaivoslain (503/1965) valtauksia (KaivNro 8653/1-25 ja 8670/1-3) vuosina 2011-2014 (lupavuodet 1-3) ja kaivoslain (621/2011) mukainen malminetsintälupa ML2013:0093 vuosina 2018-2021 (lupavuodet 4-6). Tämä päätös jatkaa malminetsintäluvan voimassaoloa kolme (3) vuotta. Malminetsintäluvan haltijan on maksettava malminetsintäalueeseen kuuluvien kiinteistöjen omistajille vuotuista korvausta **30 euroa hehtaarilta** luvan voimassaoloajan ensimmäiseltä vuodelta, sekä **40 euroa hehtaarilta** luvan voimassaoloajan kahdelta viimeiseltä vuodelta. Malminetsintäalueesta lasketaan kokonaispinta-ala, ja jokaisen kiinteistön tai muiden rekisteriyksiköiden osalta pinta-ala vähintään 0,1 hehtaarin tarkkuudella.

Malminetsintäkorvaus on ensimmäiseltä vuodelta maksettava viimeistään 30 päivänä siitä, kun malminetsintälupa on tullut lainvoimaiseksi. Seuraavina vuosina korvaus on maksettava

vastaavana ajankohtana.

Luvan haltijan on ilmoitettava malminetsintäkorvauksen kokonaissuorituksesta kirjallisesti kaivosviranomaiselle, kun velvollisuus on täytetty.

Perustelut: Määräys perustuu kaivoslain (621/2011) 99 §:ään, jossa säädetään malminetsintäkorvauksen suuruudesta ja maksutavasta ja kaivoslain (621/2011) 51.11 § ja 152.1 §.

Mikäli hakija pienentää tai muuttaa tässä päätöksessä määrättyä malminetsintäaluetta muutoshakemuksella, määrätty uusi malminetsintäkorvaus maanomistajalle seuraavasta tämän lupapäätöksen maksupäivästä alkaen muutospäätöksessä määrättävän pinta-alan mukaan.

Perustelut: Määräys perustuu kaivoslain (621/2011) 51 §, 67, 69 §:ään jossa säädetään malminetsintäluvan raukeamisesta ja muuttamisesta.

#### 11. Määräys vahinkojen ja haittojen korvaamisesta malminetsintäalueella

Malminetsintäluvan haltijan on korvattava malminetsintäalueella tapahtuvasta kaivoslakiin (621/2011) perustuvasta toiminnasta aiheutuneet vahingot ja haitat, jollei jonkin toimenpiteen osalta korvauksesta toisin säädetä.

Perustelut: Määräys perustuu kaivoslain (621/2011) 103 §:ään, jossa säädetään vahinkojen ja haittojen korvaamisesta malminetsintäalueella.

#### Hakemuksen käsittely

Hakemus: Suhanko Arctic Platinum Oy	11.10.2021
Hakemuksen muutos: Suhanko Arctic Platinum Oy (yhtiö toimitti täytäntöönpanomääräts hakemuksen)	22.10.2021
Kuulutus hakemuksesta: Tukes	22.11.2021
Lausuntopyyntö: Tukes	22.11.2021
Päätös: Tukes	15.2.2022

#### Lupahakemuksesta tiedottaminen

Tukes on tiedottanut hakemuksesta 22.11.2021 kuuluttamalla siitä 30 päivän ajan Rovaniemen kaupungin ja Ranuan kunnan ilmoituskanavilla. Hakemus on ollut nähtävillä myös Tukesin internet-sivuilla. Hakemus on ollut nähtävillä 29.12.2021 saakka.

Tukes on tiedottanut hakemuksesta Lapin Kansa lehdessä 22.11.2021

Tukes on tiedottanut hakemuksesta asianosaisille maanomistajille kirjeitse 22.11.2021

Lausunnot ja mielipiteet on pyydetty toimitettavaksi viimeistään 29.12.2021. Tämän päivämääränkin jälkeen toimitetut lausunnot ja mielipiteet on otettu ratkaisussa huomioon.

#### Lausuntopyyntö ja lausunnot hakemuksesta

Hakemuksesta on lähetetty lausuntopyyntö ja saatu lausunnot seuraavasti:

- 1) Tukesin lausuntopyyntö on lähetetty **Rovaniemi kaupungille** 22.11.2021. Rovaniemen kaupunki ei ole antanut lausuntoa.
- 2) Tukesin lausuntopyyntö on lähetetty **Ranuan kunnalle** 22.11.2021. Ranuan kunta on antanut lausunnon 16.12.2021 (liite 4).
- 3) Tukesin lausuntopyyntö on lähetetty **Lapin ELY-keskukselle** 22.11.2021. Lapin ELY –keskus on antanut lausunnon 13.1.2021 (liite 5).
- 4) Tukesin lausuntopyyntö on lähetetty **Metsähallitukselle** 22.11.2021. Metsähallitus on antanut lausunnon 15.12.2021 (liite 6).
- 5) Tukesin lausuntopyyntö on lähetetty **Lapin maakuntamuseolle** 22.11.2021. Lapin maakuntamuseo on antanut lausunnon 9.12.2021 (liite 7).
- 6) Tukesin lausuntopyyntö on lähetetty **Niemelän paliskunnalle** 22.11.2021. Niemelän paliskunta ei ole antanut lausuntoa.
- 7) Tukesin lausuntopyyntö on lähetetty **Narkauksen paliskunnalle** 22.11.2021. Narkauksen paliskunta ei ole antanut lausuntoa.

### **Muistutukset ja mielipiteet**

Hakemuksen johdosta esitettiin 2 muistutusta tai mielipidettä:

Henkilötietoihin sovelletaan tietosuojalakia (1050/2018) ja EU:n yleistä tietosuoja-asetusta (GDPR).

### **Hakijan vastine**

Hakijalta ei ole pyydetty vastinetta.

### **Tukesin kannanotto mielipiteissä, muistutuksissa ja lausunnoissa esitettyihin yksilöityihin vaatimuksiin**

Lausunnoissa, muistutuksissa ja mielipiteissä esitetyt asiat on otettu lupapäätöksessä huomioon lupamääräyksin.

Malminetsintälupa ei mahdollista kaivostoimintaa alueella. Malminetsintälupa mahdollistaa alueella tehtävän tutkimustyön, jotta voidaan selvittää, löytyykö alueelta taloudellisesti hyödynnettäviä kaivosmineraaleja. Lausunnoissa, muistutuksissa ja mielipiteissä ei esitetä sellaisia kaivoslakiin perustuvia seikkoja, joiden puolesta kaivosviranomaisen tulisi hylätä malminetsintälupahakemus. Kaivoslain 45 §:n mukaisesti kaivosviranomaisen on myönnettävä malminetsintälupa, mikäli kaivoslain edellytykset täyttyvät, eikä luvan myöntämiselle ole kaivoslaissa säädettyä estettä.

### **Lupahakemuksen kuulutus**

Malminetsintälupahakemus on tarkastettu sen saavuttua 11.10.2021, ja päivitetty lupahakemus kokonaisuus 22.10.2021, ja todettu sisältävän kaivoslain 34 §:n ja 169 §:n mukaiset tiedot. Lisäksi hakemus sisältää Valtioneuvoston asetuksen (391/2012) 12 (kohdat 1-9) ja 13 (kohdat 1-4)

pykälissä edellytetyt tiedot.

Hakemus sisältää kaikki kaivoslain edellyttämät tiedot, tämä on todettavissa hakijan toimittamasta hakemuslomakkeesta, joka löytyy Tukesin internet sivuilta. Malminetsintä lupahakemus ei tule vireille, jos hakemustarkastuksessa todetaan, että hakemus ei täytä kaivoslain 34 §:n vaatimuksia. Tällöin hakijalle varataan mahdollisuus täydentää hakemustaan hallintolain (434/2003) mukaisesti.

Malminetsintä lupahakemuksen kuuluttamisesta säädetään kaivoslain 40 §:ssä. Kuulutusasiakirjan sisällöstä säädetään VNa kaivostoiminnasta 391/2012 26 §:ssä. ML2018:0124 hakemuksen kuulutuksessa käytetty kuulutusasiakirja sisältää asetuksen 26 §:n mukaiset tiedot, lisäksi kuulutusasiakirjan liitteenä on ollut hakijan toimittama hakemuslomake ja kaivosviranomaisen laatima kartta. Kuulemisasiakirjat ovat siis kaivoslain mukaiset.

Kyse on malminetsinnästä, kuulemisasiakirjassa ei edellytetä muita hankekokonaisuuteen kuuluvia lupa-alueita, hankealueen asianosaisia, saati antaa määräyksiä yleisten ja yksityisten etujen turvaamiseksi tarpeellisia määräyksiä tai vakuuden määrittämisperusteita. Kyse on hakemuksen kuuluttamisesta, jossa toimitaan selkeästi kaivoslain 40 §:n mukaisesti. Hakemuskuulutuksessa ei anneta minkäänlaisia lupamääräyksiä, vaan lupamääräykset annetaan malminetsintä lupapäätöksessä.

Kuulutuksesta tiedotetaan asianosaisia maanomistajia kaivoslaissa säädetyllä tavalla. Tässä tapauksessa ilmoitus on tapahtunut kaivoslain 40 §:n mukaisesti. Kuulutus on Lapin Kansa lehdessä 22.11.2021.

Malminetsintä lupapäätöksessä annettavat lupamääräykset perustuvat kaivoslain 51 §:ään, jossa säädetään malminetsintäluvassa annettavista yleisten ja yksityisten etujen turvaamiseksi tarpeellisista määräyksistä. Nämä määräykset on annettu tässä lupapäätöksessä siltä osin kuin ne koskevat aluetta: Lupamääräykset 1-11. Hakemusmateriaalit on julkisesti kuulutettu ja hakemusmateriaaleissa olevat tiedot voidaan todeta mm. Tukesin nettisivuilla olevasta materiaalista.

#### **Kaivannaisjäteasiat ja vesiin päätyvien kiintoainesten estäminen**

Kaivoslain 13 §:n vaatimukseen (Malminetsintäalueen maa- ja kiviainesjätettä koskevat toimenpiteet), hakija on viitannut lupahakemuslomakkeen kohdassa 4.2, jossa kyseiset asiat on selvitetty riittävällä tarkkuudella. Luvassa sallituilla menetelmillä malminetsintätoiminnasta ei synny varsinaista kaivannaisjätettä. Kairauksesta voi kertyä maanpinnalle kairaussoijaa, joka on hienojakoista kyseisen kohteen kallioainesta. Lupamääräyksissä kairaussoijan pääseminen pintavesiin on estettävä. Tutkimustöitä tehtäessä huomioon otettava ympäristönsuojelulain (527/2014) 17§:n mukainen pohjaveden pilaamiskielto on kirjattu lupamääräysten kohtaan 8. ELY-keskus voi tarvittaessa antaa asiaan liittyen määräyksiä saatuaan tutkimussuunnitelman ennakolta kuten tässä luvassa on määrätty.

#### **Tiedoksi luvan haltijalle**

#### **Kaivoslain (621/2011) suhde muuhun lainsäädäntöön**

Sen lisäksi, mitä kaivoslaissa säädetään, sovelletaan kaivoslain mukaista lupa- tai muuta asiaa ratkaistaessa ja muutoin tämän lain mukaan toimittaessa muun muassa; luonnonsuojelulakia (1096/1996), ympäristönsuojelulakia (257/2014), erämaalakia (62/1991), maankäyttö- ja

rakennuslakia ([132/1999](#)), vesilakia ([587/2011](#)), poronhoitolakia ([848/1990](#)), säteilylakia ([592/1991](#)), ydinenergialakia ([990/1987](#)), muinaismuistolakia ([295/1963](#)), maastoliikennelakia ([1710/1995](#)) ja patoturvallisuuslakia ([494/2009](#)). Malminetsintäluvan haltijan on aina noudatettava Suomen lainsäädäntöä ja asiaan liittyviä muita kansainvälisiä sopimuksia.

### Maastossa liikkuminen

Maastoliikennelain (1710/1995) 4.1 §:n ja 4.2 §:n 9-kohdan mukaan kaivoslaissa (621/2011) tarkoitettulla malminetsintäalueella ja 30 metrin etäisyydellä sen rajasta moottorikäyttöisellä ajoneuvolla liikkuminen ei edellytä maanomistajan tai haltijan lupaa, kun kyse on asianomaisessa malminetsintäluvassa tai kaivosluvassa tarkoitetun toiminnan kannalta välttämättömästä liikkumisesta. Viitaten lupamääräykseen 9, malminetsintäluvan haltija veloitetaan rajoittamaan malminetsintä ja malminetsintäalueen käyttö tutkimustyön kannalta välttämättömiin toimenpiteisiin. Malminetsinnästä ei saa aiheutua merkittäviä muutoksia luonnonolosuhteissa, harvinaisten tai arvokkaiden luonnonesiintymien olennaista vahingoittumista tai merkittävää maisemallista haittaa. Aiheutetut vahingot on korvattava maanomistajalle.

### Luvan muuttaminen ja raukeaminen

Malminetsintäluvan haltijan on kaivoslain (621/2011) 69 §:n mukaan haettava malminetsintäluvan muuttamista, jos tutkimussuunnitelmaa muutetaan tai täydennetään siten, että lupamääräyksiä on tarpeen tarkistaa. Luvanhaltija voi lisäksi hakea malminetsintäluvan muuttamista lupamääräysten tarkistamiseksi, kun luvan mukaista toimintaa on tarpeen muuttaa.

Kaivosviranomaisen on kaivoslain (621/2011) 67 §:n mukaan päätettävä, että malminetsintälupa raukeaa, jos luvanhaltija tekee asiaa koskevan ilmoituksen. Luvanhaltija on velvollinen tekemään ilmoituksen, jos tarkoituksena ei enää ole harjoittaa lupaan perustuvaa toimintaa. Malminetsintälupa raukeaa ilmoituksen saavuttua kaivosviranomaiselle.

### Luvan voimassaolon jatkaminen

**Mikäli luvan voimassaoloa halutaan jatkaa kaivoslain (621/2011) 61 §:n mukaisesti, tulee hakemus malminetsintäluvan voimassaolon jatkamiseksi toimittaa kaivosviranomaiselle viimeistään kaksi kuukautta ennen luvan voimassaolon päättymistä. (VnA kaivostoiminnasta (391/2012) 27.1 §).**

Kaivoslain (621/2011) 61.1 §:n mukaan malminetsintäluvan voimassaoloa voidaan jatkaa enintään kolme vuotta kerrallaan siten, että lupa on voimassa yhteensä **enintään viisitoista vuotta**.

Kaivoslain (621/2011) 61.2 §:n mukaan malminetsintäluvan voimassaolon jatkamisen edellytyksenä on, että:

- 1) malminetsintä on ollut tehokasta ja järjestelmällistä;
- 2) esiintymän hyödyntämismahdollisuuksien selvittäminen edellyttää jatkotutkimuksia;
- 3) luvanhaltija on noudattanut tässä laissa säädettyjä velvollisuuksia samoin kuin lupamääräyksiä;
- 4) voimassaolon jatkamisesta ei aiheudu kohtuutonta haittaa yleiselle tai yksityiselle edulle.

Kaivoslain (621/2011) 66 §:n mukaan malminetsintäluvan voimassaolon jatkamista varten lupaviranomaiselle on ennen luvan voimassaolon päättymistä toimitettava lupahakemus sekä lupaharkinnan kannalta tarpeelliset ja luotettavat selvitykset edellä mainituista voimassaolon jatkamisen edellytyksistä.

Kaivostoiminnasta annetun valtioneuvoston asetuksen (391/2012) 27.2 §:n mukaan hakemuksesta tulee käydä ilmi hakijan haluamat muutokset lupa-alueeseen tai muut merkittävät muutokset sekä asianosaisissa tapahtuneet muutokset. Asetuksen 27.3 §:n mukaisesti hakemukseen tulee liittää lupaharkinnan kannalta tarpeellinen ja luotettava selvitys:

- 1) hakemuksen kohteena olevan luvan nojalla tehdyistä toimenpiteistä ja niiden tuloksista;
- 2) alueelle kohdistuneiden tutkimuskustannusten määrästä;
- 3) esiintymän hyödyntämismahdollisuuksista ja jatkotutkimusten tarpeellisuudesta;
- 4) perustelut aluerajaukselle.

Lisäksi hakemukseen sovelletaan vastaavasti, mitä lupahakemuksesta säädetään kaivoslain (621/2011) 34 §:ssä.

### Lupapäätöksestä tiedottaminen

Lupapäätös on toimitettu päätöksenantopäivänä:

- Suhanko Arctic Platinum Oy:lle,

Jäljennös päätöksestä on toimitettu antopäivänä

- Rovaniemen kaupungille,
- Ranuan kunnalle,
- Lapin ELY-keskukselle,
- Metsähallitukselle
- Lapin maakuntamuseolle tiedoksi,
- Niemelän paliskunnalle,
- Narkauksen paliskunnalle,
- niille, jotka ovat jäljennöstä erikseen pyytäneet

Päätöksen antamisesta on ilmoitettu

- maanomistajille (kirjeitse ja ilmoitus lehdessä)
- asianosaisille, joita asia erityisesti koskee
- muistutuksen esittäjille
- niille, jotka ilmoitusta ovat erikseen pyytäneet

Tukes toimittaa Maanmittauslaitokselle malminetsintäluvasta tiedot merkittäväksi kiinteistötietojärjestelmään.

Perustelut: Päätöksestä tiedottaminen ja siinä noudatettu menettely perustuvat kaivoslain (621/2011) lupapäätöksestä tiedottamista koskevaan 58 §:ään.

### Päätösmaksu

Tästä päätöksestä perittävä maksu on **3100 €**. Valtion talous- ja henkilöstöhallinnan palvelukeskus lähettää laskun hakijalle.

Maksu perustuu hakemuksen vireille tullessa voimassa olleeseen asetukseen Turvallisuus- ja kemikaaliviraston maksullisista suoritteista (1391/2018).

## Muutoksenhaku

Tähän päätökseen saa kaivoslain (621/2011) 162 §:n nojalla hakea muutosta valittamalla **Pohjois-Suomen hallinto-oikeuteen**.

Valitus on tehtävä kirjallisesti 30 päivän kuluessa päätöksen tiedoksisaannista (808/2019, 13 §). Päätöksen tiedoksisaannin katsotaan tapahtuneen seitsemäntenä päivänä päätöksen julkaisemisesta. Liitteenä olevasta valitusosoituksesta ilmenee, miten muutosta haettaessa on meneteltävä.

Päätöksestä perittävästä maksusta valitetaan samassa järjestyksessä kuin pääasiasta.

## Lisätietoja

kaivosasiat@tukes.fi tai ylitarkastaja Antti Mikkola puh. 029 505 2184

Asian on esitellyt ylitarkastaja Antti Mikkola ja ratkaissut ylitarkastaja Ilkka Keskitalo. Tämä asiakirja on allekirjoitettu sähköisesti. Allekirjoittajan henkilöllisyyden ja allekirjoituksen ajankohdan voi varmistaa allekirjoitusta klikkaamalla ja asiakirjan aitous voidaan todentaa sähköisesti. Jos asiakirjaa muutetaan jälkikäteen, allekirjoitus ei ole enää kelvollinen. Sähköinen asiakirja on alkuperäiskappale, eikä allekirjoituksen oikeellisuutta voi varmistaa paperitulosteesta. Alkuperäisen sähköisen asiakirjan voi tarvittaessa pyytää Tukesin kirjaamosta.

## LIITTEET

Liite 1	ML2013:0093 lupakartta
Liite 2	Tilakohtaiset pinta-alat malminetsintä lupa-alueella
Liite 3	Asianosaiset maanomistajat
Liite 4	Ranua kunnan lausunto
Liite 5	Lapin ELY-keskuksen lausunto
Liite 6	Metsähallituksen lausunto
Liite 7	Lapin maakuntamuseon lausunto
Liite 8	Ohje vakuuden asettamiseksi

## **VALITUSOSOITUS**

### **Valitusviranomainen**

Päätökseen saa hakea muutosta valittamalla sille hallinto-oikeudelle, jonka tuomiopiirissä pääosa tässä päätöksessä tarkoitettusta alueesta sijaitsee. Toimivaltainen hallinto-oikeus on mainittu valitusosoituksen lopussa. Valituskirjelmä osoitetaan valitusviranomaiselle ja se on toimitettava valitusajassa hallinto-oikeuden kirjaamoon.

### **Valitusaika**

Valitus on tehtävä kirjallisesti 30 päivän kuluessa päätöksen tiedoksisaannista. Päätöksen tiedoksisaannin katsotaan tapahtuneen seitsemäntenä päivänä päätöksen julkaisemisesta.

### **Valitusoikeus**

Malminetsintälupaa, kaivoslupaa ja kullanhuuhtontalupaa koskevaan päätökseen, mainitun luvan voimassaolon jatkamista, raukeamista, muuttamista ja peruuttamista koskevaan päätökseen sekä kaivostoiminnan lopettamispäätökseen saa hakea muutosta:

- 1) asianosainen;
  - 2) rekisteröity yhdistys tai säätiö, jonka tarkoituksena on ympäristön-, terveyden- tai luonnonsuojelun taikka asuinympäristön viihtyisyyden edistäminen ja jonka sääntöjen mukaisella toiminta-alueella kysymyksessä olevat ympäristövaikutukset ilmenevät;
  - 3) toiminnan sijaintikunta tai muu kunta, jonka alueella toiminnan haitalliset vaikutukset ilmenevät;
  - 4) elinkeino-, liikenne- ja ympäristökeskus ja muu asiassa toimialallaan yleistä etua valvova viranomainen;
  - 5) saamelaiskäräjät sillä perusteella, että luvassa tarkoitettu toiminta heikentää saamelaisten oikeutta alkuperäiskansana ylläpitää ja kehittää omaa kieltään ja kulttuuriaan;
  - 6) kolttien kyläkokous sillä perusteella, että luvassa tarkoitettu toiminta heikentää kolttialueella kolttien elinolosuhteita ja mahdollisuuksia harjoittaa elinkeinoja.
- Kaivosviranomaisella on lisäksi oikeus valittaa sellaisesta päätöksestä, jolla hallinto-oikeus on muuttanut sen tekemää päätöstä tai kumonnut päätöksen.

### **Valituksen sisältö**

Valituskirjelmässä on ilmoitettava

- päätös, johon haetaan muutosta
- miltä kohdin päätökseen haetaan muutosta ja mitä muutoksia siihen vaaditaan tehtäväksi
- perusteet, joilla muutosta vaaditaan
- valittajan nimi ja kotikunta
- postiosoite ja puhelinnumero, joihin asiaa koskevat ilmoitukset valittajalle voidaan toimittaa

Jos valittajan puhevaltaa käyttää hänen laillinen edustajansa tai asiamiehensä tai jos valituksen laatijana on joku muu henkilö, valituskirjelmässä on ilmoitettava



myös tämän nimi ja kotikunta.

Valittajan, laillisen edustajan tai asiamiehen on allekirjoitettava valituskirjelmä, ellei valituskirjelmää toimiteta sähköisesti (telekopiona tai sähköpostilla).

### Valituksen liitteet

Valituskirjelmään on liitettävä

- päätös, johon haetaan muutosta valittamalla, alkuperäisenä tai jäljennöksenä
- asiakirjat, joihin valittaja vetoaa vaatimuksensa tueksi, jollei niitä ole jo aikaisemmin toimitettu viranomaiselle
- asiamiehen valtakirja

### Valituskirjelmän toimittaminen perille

Valituskirjelmän voi viedä valittaja itse tai hänen valtuuttamansa asiamies. Valituskirjelmä liitteineen voidaan myös lähettää postitse, telekopiona tai sähköpostilla. Postiin valituskirjelmä on jätettävä niin ajoissa, että se ehtii perille valitusajan viimeisenä päivänä ennen aukioloajan päättymistä. Hallinto-oikeudessa kirjaamon aukioloaika on klo 8.00–16.15. Sähköisesti (telekopiona tai sähköpostilla) toimitetun valituskirjelmän on oltava toimitettu niin, että se on käytettävissä vastaanottolaitteessa tai tietojärjestelmässä määräajan viimeisenä päivänä ennen virka-ajan päättymistä.

Valittajalta peritään hallinto-oikeudessa **oikeudenkäyntimaksu 270 euroa**. Tuomioistuinten ja eräiden oikeushallintoviranomaisten suoritteista perittävistä maksuista annetussa laissa (701/1993) on erikseen säädetty eräistä tapauksista, joissa maksua ei peritä.

Toimivaltaisen hallinto-oikeuden yhteystiedot muutoksenhakua varten:

#### **Pohjois-Suomen hallinto-oikeus**

käyntiosoite: Isokatu 4, Oulu

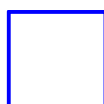
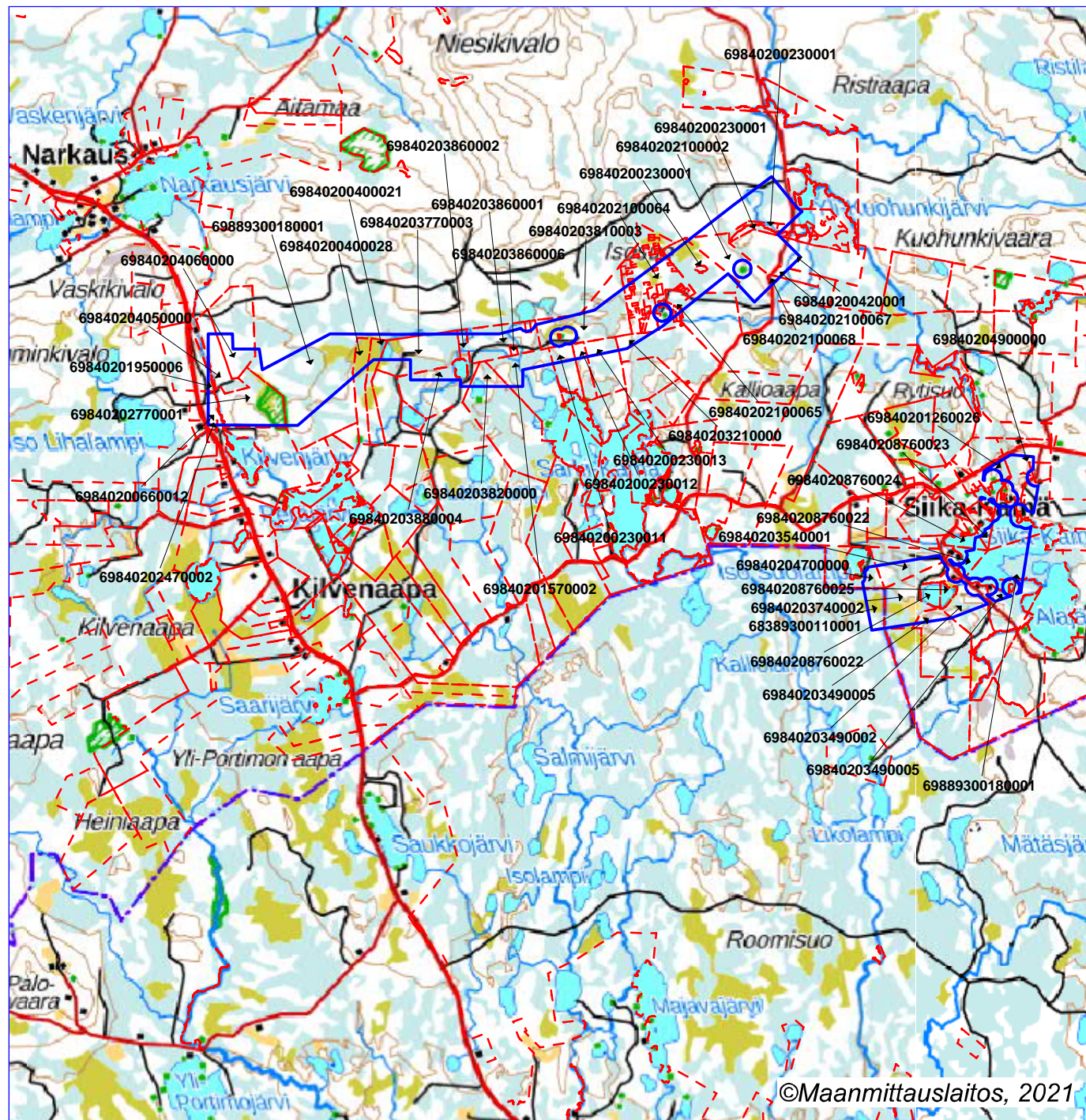
postiosoite: PL 189, 90101 Oulu

puhelin: 029 56 42800

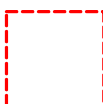
faksi: 029 56 42841

sähköposti: [pohjois-suomi.hao@oikeus.fi](mailto:pohjois-suomi.hao@oikeus.fi)

Sähköinen asiointipalvelu: <https://asiointi2.oikeus.fi/hallintotuomioistuimet>



Malminetsintälupa-alue



Kiinteistörajat

Mittakaava 1:110000

Suhanko Arctic Platinum Oy  
Narkaus 1  
ML2013:0093



Tilakohtaiset pinta-alat

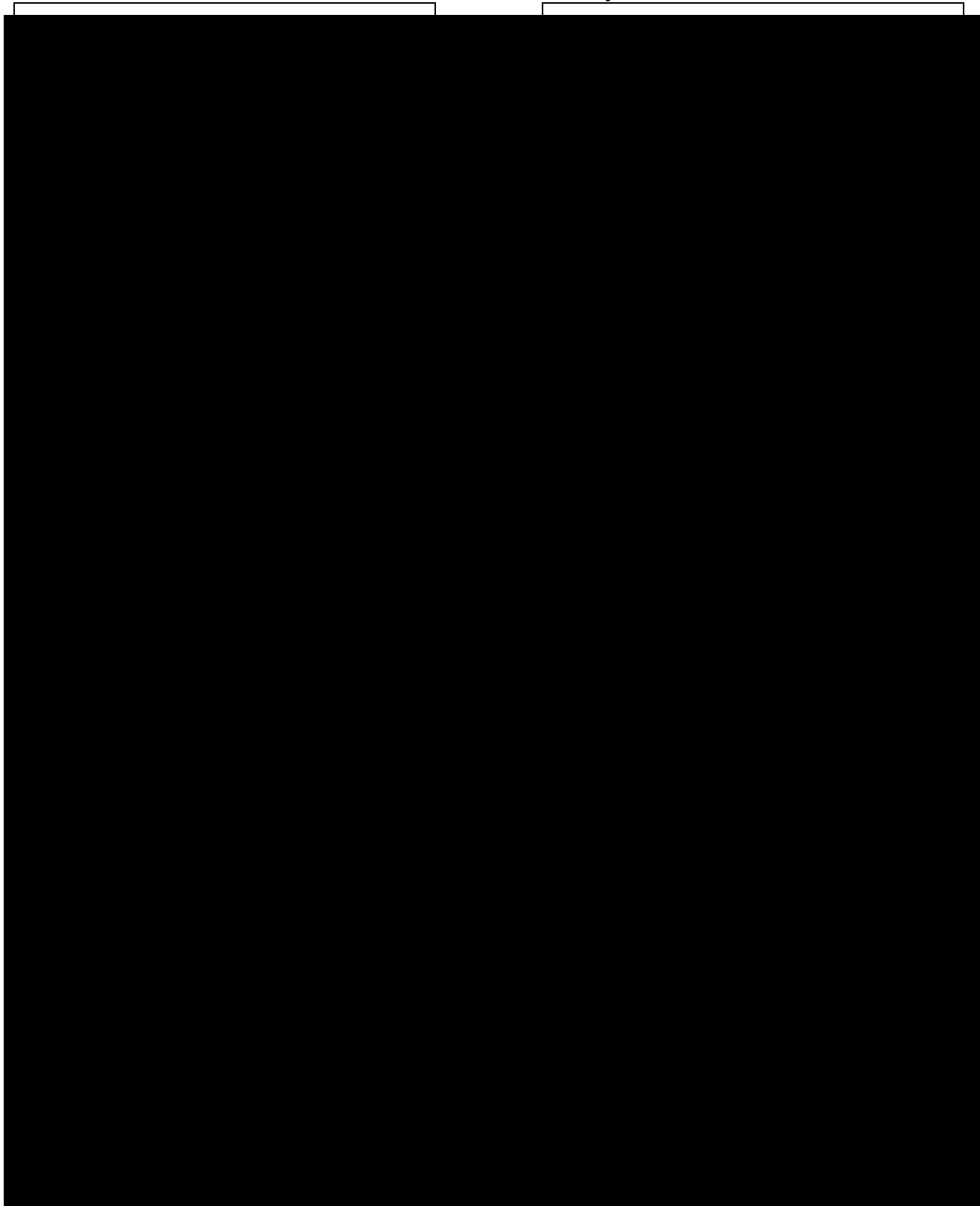
Kiinteistötunnus	Pinta-ala (ha)
68389300110001	23,52
69840200230001	69,09
69840200230002	0,66
69840200230005	2,28
69840200230011	12,36
69840200230012	6,16
69840200230013	15,94
69840200240021	0,32
69840200400021	9,84
69840200400028	15,63
69840200420001	60,06
69840200660012	10,86
69840200660019	4,56
69840201260001	0,71
69840201260026	7,91
69840201260027	0,36
69840201570002	42,72
69840201780001	9,68
69840201780002	0,98
69840201780025	11,69
69840201950006	3,08
69840202100001	1,71
69840202100002	64,52
69840202100003	0,50
69840202100005	2,53
69840202100035	4,72

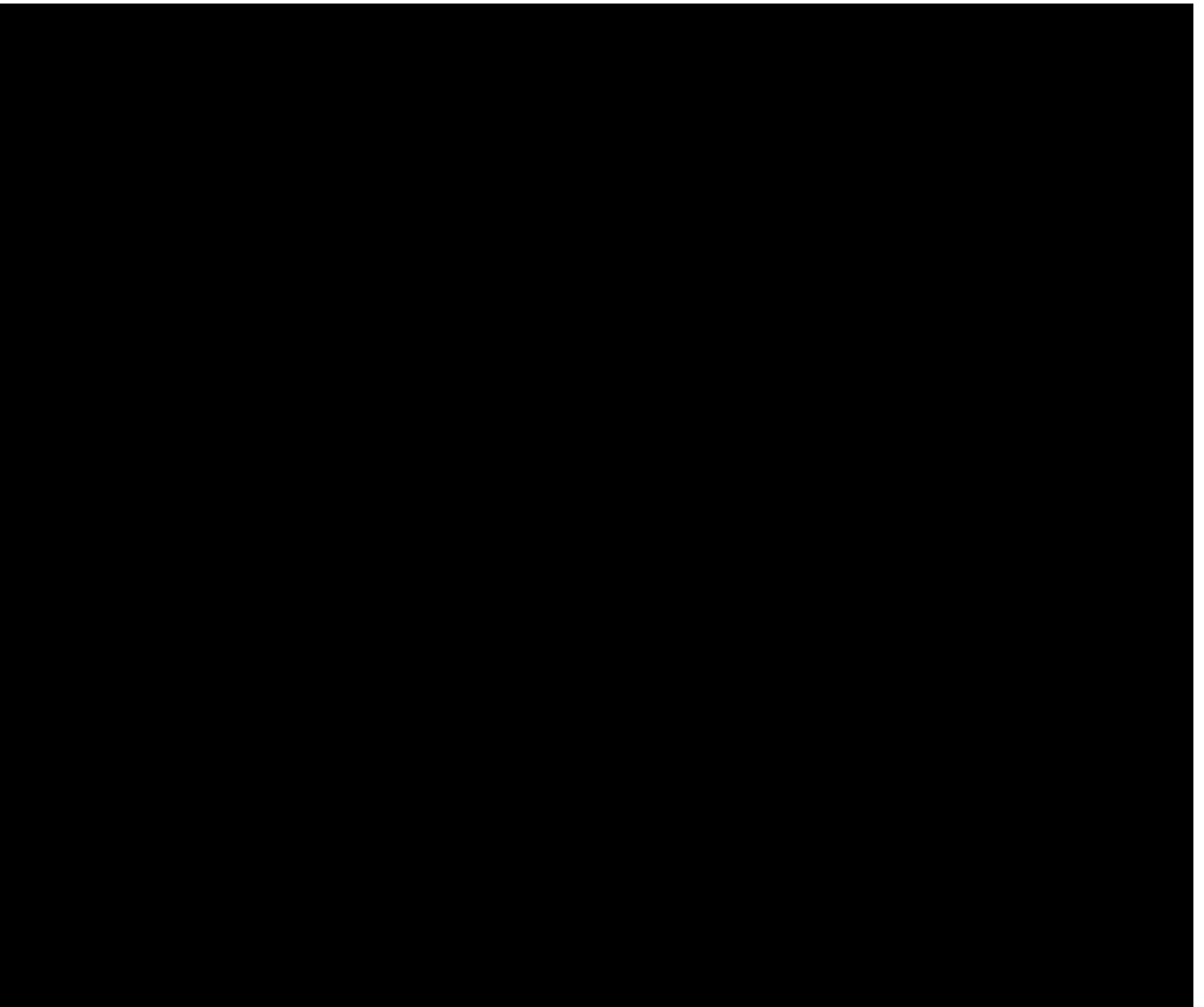
69840202100037	0,42
69840202100039	2,92
69840202100041	5,87
69840202100043	0,56
69840202100051	0,21
69840202100053	0,53
69840202100055	0,50
69840202100058	2,20
69840202100061	0,46
69840202100064	59,63
69840202100065	9,49
69840202100067	3,67
69840202100068	2,20
69840202100070	0,50
69840202100073	0,50
69840202100074	5,47
69840202100077	0,50
69840202100079	0,50
69840202100082	0,50
69840202100084	0,04
69840202100085	0,77
69840202100086	1,96
69840202470002	1,39
69840202770001	90,61
69840203210000	11,23
69840203490002	28,03
69840203490005	16,19

69840203540001	33,27
69840203740001	2,60
69840203740002	70,88
69840203770003	74,55
69840203810003	85,68
69840203820000	18,92
69840203860001	58,19
69840203860002	8,53
69840203860005	0,22
69840203860006	2,02
69840203880004	23,85
69840204050000	34,88
69840204060000	28,62
69840204190000	0,67
69840204700000	11,52
69840204900000	14,92
69840208760006	7,28
69840208760021	32,29
69840208760022	26,11
69840208760023	5,31
69840208760024	3,77
69840208760025	12,15
69840208760028	0,18
69840208760084	2,29
69840208760109	0,60
69889300180001	333,85
	1522,44

Pinta-ala yhteensä: 1522,44 ha

Asianosaiset maanomistajat:





**Lausunnon antaminen Turvallisuus ja kemikaalivirastolle (Tukes)  
malminetsintäluvasta/ Narkaus 1**

292/57.572/2021

Kunnanhallitus 13.12.2021 § 290

Turvallisuus- ja kemikaalivirasto (Tukes) pyytää kaivoslain (10.6.2011/621) 37 §:n nojalla Ranuan kunnalta lausuntoa esityslistan mukana jaettavasta Ranuan kunnan alueelle kohdistuvasta malminetsintäluvapahakemuksesta ja hakemuksesta luvan täytäntöönpanemiseksi muutoksenhausta huolimatta.

Lausunto tulee toimittaa lupatunnus ML2013:0093 mainiten viimeistään 29.12.2021 osoitteeseen: Turvallisuus- ja kemikaalivirasto (Tukes), Valtakatu 2, 96100 Rovaniemi tai sähköisesti osoitteeseen kaivosasiat@tukes.fi.

Tekninen johtaja/rakennustarkastaja [REDACTED] on tutkinut alueen karttatarkastelun perusteella. Malminetsintäluvapahakemusalueella ei sijaitse rakennuksia. Alue sijaitsee vain vähäiseltä osin Ranuan kunnan puolella ja alue on rakentamatonta. Alueelta ei löydy kaivoslain 7 §:n mukaisia esteitä malminetsintätöihin.

**Päätösehdotus:** Ranuan kunnanhallitus toteaa, ettei Ranuan kunnalla ole huomautettavaa lupatunnuksella ML2013:0093 olevasta malminetsintäluvapahakemuksesta ja hakemuksesta luvan täytäntöönpanemiseksi muutoksenhausta huolimatta.

**Päätös:** Hyväksyttiin yksimielisesti.

Lisätietoja asiasta antaa:  
tekninen johtaja/rakennustarkastaja [REDACTED]  
puh. [REDACTED], etunimi.sukunimi@ranua.fi

Otteen oikeaksi todistaa

[REDACTED]  
Ranualla 16.12.2021

[REDACTED]  
pöytäkirjanpitäjä

Jakelu

Turvallisuus- ja kemikaalivirasto (Tukes)

**VALITUSOSOITUS**

Tähän päätökseen haetaan muutosta kunnallisvalituksella.

**Valitusoikeus**

Oikaisuvaatimuksen johdosta annettuun päätökseen saa hakea muutosta kunnallisvalituksella vain se, joka on tehnyt alkuperäistä päätöstä koskevan oikaisuvaatimuksen.

Mikäli alkuperäinen päätös on oikaisuvaatimuksen johdosta muuttunut, saa tähän päätökseen hakea muutosta kunnallisvalituksella myös:

- se, johon päätös on kohdistettu tai jonka oikeuteen, velvollisuuteen tai etuun päätös välittömästi vaikuttaa (asianosainen), sekä
- kunnan jäsen.

**Valitusaika**

Kunnallisvalitus on tehtävä 30 päivän kuluessa päätöksen tiedoksisaannista.

Valitus on toimitettava valitusviranomaiselle viimeistään valitusajan viimeisenä päivänä ennen valitusviranomaisen aukioloajan päättymistä.

*Asianosaisen* katsotaan saaneen päätöksestä tiedon, jollei muuta näytetä, seitsemän päivän kuluttua kirjeen lähettämisestä. Käytettäessä tavallista sähköistä tiedoksiantoa *asianosaisen* katsotaan saaneen päätöksestä tiedon, jollei muuta näytetä, kolmantena päivänä viestin lähettämisestä.

*Kunnan jäsenen* katsotaan saaneen päätöksestä tiedon seitsemän päivän kuluttua siitä, kun pöytäkirja on nähtävänä yleisessä tietoverkossa.

Tiedoksisaantipäivää ei lueta valitusaikaan. Jos valitusajan viimeinen päivä on pyhäpäivä, itsenäisyyspäivä, vapunpäivä, joului- tai juhannusaatto tai arkilauantai, saa valituksen tehdä ensimmäisenä arkipäivänä sen jälkeen.

**Valitusperusteet**

Kunnallisvalituksen saa tehdä sillä perusteella, että

- päätös on syntynyt virheellisessä järjestyksessä,
- päätöksen tehnyt viranomaislainen on ylittänyt toimivaltansa tai
- päätös on muuten lainvastainen.

Valittajan tulee esittää valituksen perusteet ennen valitusajan päättymistä.

**Valitusviranomaislainen**

Kunnallisvalitus tehdään Pohjois-Suomen hallinto-oikeudelle

Postiosoite; PL 189, 90101 Oulu

Käyntiosoite: Isokatu 4, Oulu

Sähköpostiosoite: pohjois-suomi.hao@oikeus.fi

Faksinumero: 029 564 2841

Puhelinnumero: 029 564 2800

Valituksen voi tehdä myös hallinto- ja erityistuomioistuinten asiointipalvelussa osoitteessa <https://asiointi2.oikeus.fi/hallintotuomioistuimet>.

**Valituksen muoto ja sisältö**

Valitus on tehtävä kirjallisesti. Myös sähköinen asiakirja täyttää vaatimuksen kirjallisesta muodosta.

Valituksessa, joka on osoitettava valitusviranomaiselle, on ilmoitettava:

- päätös, johon haetaan muutosta
- miltä kohdin päätökseen haetaan muutosta ja mitä muutoksia siihen vaaditaan tehtäväksi
- perusteet, joilla muutosta vaaditaan.

Valituksessa on ilmoitettava valittajan nimi ja kotikunta. Jos valittajan puhevaltaa käyttää hänen laillinen edustajansa tai asiamiehensä tai jos valituksen laatijana on joku muu henkilö, valituksessa on ilmoitettava myös tämän nimi ja kotikunta.

Valituksessa on lisäksi ilmoitettava postiosoite, puhelinnumero ja muut tarvittavat yhteystiedot. Jos valitusviranomaisen päätös voidaan antaa tiedoksi sähköisenä viestinä, yhteystietona pyydetään ilmoittamaan myös sähköpostiosoite.

Valittajan, laillisen edustajan tai asiamiehen on allekirjoitettava valitus. Sähköistä asiakirjaa ei kuitenkaan tarvitse täydentää allekirjoituksella, jos asiakirjassa on tiedot lähettäjistä eikä asiakirjan alkuperäisyyttä tai eheyttä ole syytä epäillä.

Valitukseen on liitettävä:

- päätös, johon haetaan muutosta valittamalla, alkuperäisenä tai jäljennöksenä
- todistus siitä, minä päivänä päätös on annettu tiedoksi, tai muu selvitys valitusajan alkamisen ajankohdasta
- asiakirjat, joihin valittaja vetoaa vaatimuksensa tueksi, jollei niitä ole jo aikaisemmin toimitettu viranomaiselle.

**Oikeudenkäyntimaksu**

Muutoksenhakuasian vireille panijalta peritään oikeudenkäyntimaksu sen mukaan kuin tuomioistuinmaksulaissa (1455/2015) säädetään.

**Pöytäkirja**

Päätöstä koskevia pöytäkirjan otteita ja liitteitä voi pyytää Ranuan kunnanvirastolta.

Posti- ja käyntiosoite: Keskustie 34, 97700 Ranua

Sähköpostiosoite: kirjaamo@ranua.fi

Kunnanvirasto on avoinna ma-pe klo 9-11 ja 12-15.

Pöytäkirja on 20.12.2021 viety nähtäväksi yleiseen tietoverkkoon [www.ranua.fi](http://www.ranua.fi).

**Tiedoksianto asianosaiselle**

Asianosainen: Turvallisuus- ja kemikaalivirasto (Tukes)

Päätös on annettu asianosaiselle tiedoksi kirjeellä, joka on lähetetty –

Päätös on annettu asianosaiselle tiedoksi sähköpostilla, joka on lähetetty 16.12.2021.





4.1.2022

Turvallisuus- ja kemikaalivirasto (TUKES)  
[kaivosasiat@tukes.fi](mailto:kaivosasiat@tukes.fi)

Viite: lausuntopyyntö 22.11.2021

### **Lausunto malminetsintähakemuksesta ML2013:0093 (Narkaus 1), Suhanko Arctic Platinum Oy, Rovaniemi ja Ranua**

Suhanko Arctic Platinum Oy hakee malminetsintälupaa (ML2013:0093, Narkaus 1) noin 1530 hehtaarin laajuiselle alueelle Rovaniemen kaupungin ja Ranuan kunnan alueille.

Kyseessä on malminetsinnän jatkoaikahakemus. Hakijan mukaan alueelle sijoittuu useita platinametalli-kupari-nikkeliesiintymiä. Tutkimussuunnitelmaan sisältyy mm. kairaus- ja tutkimustiedon uudelleentulkintaa, geofysikaalisia mittauksia, syväkairausta, matalia tutkimuskaivantoja sekä moreenin geokemiallista näytteenottoa. Tutkimuskalustoksi on mainittu mm. kumitela-alustaiset kairausyksiköt, kaivinkone, traktori, moottorikelkka ja geofysikaaliset mittalaitteet. Hakemuksessa on todettu, että tutkimussuunnitelman mukaisissa töissä ei muodostu jätettä, joka vaatisi erillisen jätehuoltosuunnitelman.

#### *Suojelualueet ja Natura 2000-alueet*

Haetulle malminetsintäalueelle sijoittuu Vaaran yksityismaiden luonnonsuojelualue (YSA205160). Hakemusalueelle ei sijoitu muita perustettuja luonnonsuojelualueita, Natura 2000 -verkoston kohteita eikä valtakunnallisesti merkittäviä maisema-alueita. Muutoin hakemusaluetta lähin suojeltu alue on lähimmillään noin 2,5 kilometrin etäisyydelle sijoittuva Narkauksen - Katiskon lehdot Natura-alue (FI1301313), joka on osin myös lehtojensuojelualue (LHA120049). Etäisyydestä johtuen malminetsinnästä ei arvioida todennäköisesti aiheutuvan vaikutuksia Natura-alueen suojeluperusteisiin.

Hakemusalueelle sijoittuvan Vaaran luonnonsuojelualueen rauhoitusmääräysten mukaan luonnonsuojelualueella on kielletty ojien kaivaminen sekä kaikenlainen muu maa- ja kallioperän vahingoittaminen, muuttaminen ja maa-ainesten ottaminen. Alueella on kielletty myös moottoriajoneuvoilla liikkuminen 1.5. - 31.10. lukuun ottamatta maastoliikennelain 4 §:n tarkoittamaa maastoliikennettä.

Vaaran YSA-alue on monimuotoinen suo- ja metsäluonnon suojelukohde. Vaikka rauhoitusmääräykset koskevat vain alueella tehtäviä toimenpiteitä, tulisi tutkimukset suunnitella siten, ettei toimenpiteillä välillisesti heikennetä alueen suojeluarvoja (esim. kulku-urat, tutkimuskaivannot). Luonnonsuojelulain 24 §:n 4 momentin mukaisesti elinkeino-, liikenne ja ympäristökeskus voi yksittäistapauksessa myöntää poikkeuksen luonnonsuojelualueetta koskevista

rauhotusmääräyksistä, jos poikkeaminen ei vaaranna alueen perustamistarkoitusta ja on tarpeen alueen hoidon, käytön tai tutkimuksen kannalta

#### *Rauhoitetut ja muut huomionarvoiset lajit*

Lupahakemusalueelle sijoittuu luonnonsuojelulain nojalla rauhoitetun petolinnun pesäreviiri. Luonnonsuojelulain (1096/1996) 39 §:n mukaan rauhoitettuihin eläinlajeihin kuuluvien yksilöiden tahallinen häiritseminen, erityisesti eläinten lisääntymisaikana, tärkeillä muuton aikaisilla levähdysalueilla tai muutoin niiden elämänsikojen kannalta tärkeillä paikoilla on kielletty. Pesintäaikana (1.5. - 31.7.) pesäreviirin alueella ei tule tehdä tutkimustoimintaa ja alueilla liikkumista tulee välttää. Hakijan on pyydettävä Metsähallituksen Lapin luontopalveluilta (Stefan Siivonen) tarkemmat tiedot reviirin sijainnista ja ohjeet reviiriä koskevasta häiriövyöhykkeestä. Ohjeita on noudatettava malminetsintätoiminnassa.

Hakemusalueelta on tiedossa luontodirektiivin (92/43/ETY) liitteeseen IV (b) sisällytetyn lettorikon esiintymä. Liitteeseen IV sisällytetyt lajit lukeutuvat tiukan suojelun piiriin (LsL 1096/1996 49 §, 92/43/ETY). Lettorikon esiintymään tulee jättää vähintään 30 metrin suojavyöhyke, jotta näytteenotto ei vaaranna esiintymien säilymistä. Lettorikko on myös rauhoitettu luonnonsuojelulain (1096/1996) 42 §:n nojalla.

Hakemusalueelta on tiedossa veripunakämmekän ja suovalkun esiintymiä. Veripunakämmekä ja suovalku ovat rauhoitettuja ja rauhoitettujen kasvien hävittäminen on kiellettyä (LsL 42 § 2 mom.). Lisäksi veripunakämmekä on luokiteltu uhanalaiseksi lajiksi (LsL 46 §, LsA 521/2021, liite 4).

Suojaetäisyyksien määrittelyssä tulee ottaa huomioon, että rauhoitettua lajia voi esiintyä pistemäistä esiintymäpaikkaa laajemmalla alueella. Tarvittaessa tulee varmistua kartoituksin, ettei suojeltujen lajien esiintymiä vaaranneta. Malminetsintäluvassa tulee varmistaa, ettei toiminnalla hävitetä rauhoitettujen lajien esiintymiä, ellei suojelusta poikkeamiseen ole saatu asianmukaista lupaa. Rauhoitussäännöksistä poikkeaminen on mahdollista vain ELY-keskuksen luvalla (LsL 48 § tai 49 § 3 mom.).

Lisäksi alueelta tunnetaan uhanalaiseksi luokitellun (LsL 46 §, LsA 521/2021, liite 4) pörrökivisammalen (VU) ja ahokirkiruohon (VU) sekä silmälläpidettäväksi (NT) luokiteltujen velttosaran ja suopunakämmekän esiintymiä. Luonnon monimuotoisuuden turvaamiseksi uhanalaiset ja silmälläpidettävät lajit tulisi ottaa huomioon tutkimustoiminnassa niin, että toiminta ei vahingoita tai vaaranna esiintymiä.

(VU = vaarantunut, NT= silmälläpidettävä, Suomen lajien uhanalaisuus Punainen kirja 2019)

#### *Vesistöt, pienvedet ja pohjavesialueet*

Hakemusalueelle sijoittuu pieneltä osin Saari-Kämän vedenhankintaa varten tärkeä pohjavesialue (12699141), jonka antoisuudeksi on arvioitu 56 m<sup>3</sup>/vrk.

Kaikessa toiminnassa tulee pohjavesialueella olla huolellinen, jotta toiminnasta ei aiheudu ympäristönsuojelulain pohjaveden pilaamiskiellon (YSL 527/2014 17 §) tai vesilain (mm. VL 587/2011 3 luku 2 §) vastaisia vaikutuksia. Tutkimusojien kaivuuta ei tule pohjaesialueella tehdä. Pohjavedenpinta varsinkin muodostuman reunaosissa on yleensä lähempänä maanpintaa, joten on olemassa vaara, että esimerkiksi kaivun yhteydessä vettä johtavat kerrokset kaivetaan auki. Tällöin saattaa aiheutua pohjavesiesiintymän antoisuutta alentavaa pohjaveden purkautumista tai

pintavesien imeytymistä pohjavesiesiintymään, mikä saattaa aiheuttaa pohjaveden laadun heikkenemistä tai määrän vähenemistä.

Pohjavesialueella ei myöskään tule säilyttää työkoneita tai pohjavedelle haitallisia aineita (esim. poltto- ja voiteluaineet). Maaperään ei saa tulla mitään öljypäästöjä. Mahdolliset päästöt on välittömästi ilmoitettava valvontaviranomaiselle. Kairauksissa tai muissa vastaavissa toimenpiteissä mahdollisesti käytettävät vedet johdetaan pohjavesialueen ulkopuolelle. Mikäli alueelle sijoitetaan väliaikaisia sosiaalityöläisiä, tulee mahdolliset jätevedet johtaa pohjavesialueen ulkopuolelle käsiteltäväksi tai vaihtoehtoisesti umpisäiliöön. Jätevesien (myös puhdistettujen) imeyttäminen maaperään on pohjavesialueella kielletty.

Mikäli kairauspaikoilla esiintyy ylivuotoa, tulee huolehtia siitä, että kairareitit tulpataan ylivuodon ja pohjaveden purkautumisen estämiseksi. Maastoon ei tule myöskään jättää kairaussoijaa. Lapin ELY-keskus muistuttaa, että vaikka toiminnasta ei ennalta arvioiden haittoja aiheutuisikaan, on toiminnanharjoittajalla aina vesilain mukainen vastuu pohjavedelle mahdollisesti aiheutuvista vahingoista.

Hakemusalueelle sijoittuu useampia lähteitä ja ilmakuvatulkinnan perusteella lähteiden esiintyminen jo tunnistettujen kohteiden lisäksi on hakemusalueella todennäköistä. Vesilain (587/2011) 2 luvun 11 §:n mukaan luonnontilaisten tai luonnontilaisten kaltaisten lähteiden luonnontilan vaarantaminen on kielletty. Lähteisiin tulee jättää tapauskohtaisesti vähintään 20 - 50 metrin suojaetäisyys. Poraus- ja kaivutoimenpiteet lähteen läheisyydessä voivat aiheuttaa virtausolosuhteiden muutoksia ja vaikuttaa siten myös lähteestä purkautuvan pohjaveden määrään.

Hakemusalueelle sijoittuu useita pieniä lampia, puroja sekä pieneltä osin myös Savioja ja Kilvenjoki. Lisäksi alueelle sijoittuu laajasti ojitettuja metsä- ja suoaloja. Vesistöjen lähellä toimittaessa on huolehdittava siitä, ettei poraussoija pääse valumaan vesistöön missään tilanteessa, eikä muukaan koneellinen näytteenotto ja liikkuminen aiheuta kuormitusta vesistöön. Myös ojitetuilla aloilla on toimittava siten, että kiintoainetta tai poraussoijaa ei pääse oja myöten kulkeutumaan vesistöihin. Lisäksi vesistöjen ympäristö tulisi säilyttää mahdollisimman luonnonmukaisena.

### *Muuta*

Kaikessa toiminnassa tulee välttää turmelemasta alueen luontoa enempää kuin tutkimuksen tekemiseksi on välttämätöntä. Tutkimusten jälkeen maastoon jääneet jäljet tulee entisöidä mahdollisimman hyvin. Maastoliikennelain 5 §:n mukaan käytettäessä maastossa moottorikäyttöistä ajoneuvoa on vältettävä vahingon ja haitan aiheuttamista luonnolle ja muulle ympäristölle. Maastoajoneuvoilla liikkuminen tulee pääsääntöisesti tapahtua olemassa olevilla yksityisteillä, metsäteillä ja jäädytetyillä talviteillä. Luonnontilaisilla suoalueilla tulee välttää moottoriajoneuvoilla ajamista sulanmaan aikana.

Hakemusalueelle sijoittuu moottorikelkkareitti. Reittiä pitkin ei tulisi ajaa muulla kuin moottorikelkalla. Reitin voi ylittää, mutta tällöin huolehdittava, että mahdolliset reittiin ylityksestä tulleet vauriot korjataan. Moottorikelkkareitin päällä ei tulisi suorittaa kairauksia tai muuta maaperään voimakkaasti kajoavaa toimintaa. Reitin vieressä talviaikaan kairattaessa tulisi jättää tapauskohtaisesti 30 - 50 metrin etäisyys, mikäli on vaarana, että kairanreitit vuotavat vettä ja reitille voi muodostua paannejäätä.

*Lausunto malminetsintähakemusalueen sijoittumisesta kaivoslain 9 §:n mukaiselle liikennealueelle*

Siika-Kämän alueelle sijoittuva hakemusalueen osa sivuaa pohjoisosastaan maantietä 19759, mutta hakemusalue ei ulotu tien suoja-alueelle saakka. Muutoin malminetsinnän lupahakemusalue ei sijoitu laki liikennejärjestelmästä ja maanteistä (503/2005) mukaiseen maantiehen.

Lausunnon laatimiseen on liikenneasioiden osalta osallistunut ylitarkastaja Eira Järviluoma Lapin ELY-keskuksen Liikenne ja infrastruktuuri-osastolta.

*Lausunto hakemuksesta täytäntöönpanemiseksi muutoksenhausta huolimatta*

ELY-keskus toteaa, että lähtökohtana tulee olla, että malminetsintäluvan mukaisiin toimenpiteisiin saa ryhtyä vasta, kun lupa on lainvoimainen (kaivoslaki 168 § 1 mom.). Täytäntöönpanomääräyksen edellytyksenä on, että täytäntöönpano ei tee muutoksenhakua hyödyttömäksi ja hakija asettaa kaivosviranomaisen määräämän vakuuden niiden edunmenetysten ja kustannusten korvaamiseksi, jotka päätöksen kumoaminen tai lupamääräysten muuttaminen voi aiheuttaa (kaivoslaki 169 § 2 mom.). Täytäntöönpanomääräyksen nojalla voidaan sallia vain sellaiset toimenpiteet, joiden suorittamisen jälkeen olot on mahdollista palauttaa aiempaa vastaaviksi (HE 273/2009).

ELY-keskus katsoo, että malminetsintälupa-alueella ML2013:0093 on mahdollista aloittaa malminetsintätyöt täytäntöönpanomääräyksen nojalla edellyttäen, että alueella esiintyvät rauhoitetut lajit, vesilain mukaiset kohteet sekä alueella sijaitseva luonnonsuojelualue otetaan tutkimuksissa huomioon niin kuin ELY-keskus on edellä antamassaan lausunnossa edellyttänyt.

TIEDOKSI Suhanko Arctic Platinum Oy / juha@suhanko.com

Tämä asiakirja LAPELY/2463/2018 on hyväksytty sähköisesti / Detta dokument LAPELY/2463/2018 har godkänts elektroniskt

Ratkaisija Pasanen Jari 11.01.2022 12:06

Esittelijä Lehvola Heli 13.01.2022 09:28

## Asiakirjan ovat allekirjoittaneet

Nimi	Tunnistautuminen	Aika
Remes Heikki Lauri	Telia Tunnistus	14.12.2021 16:14:15 UTC+02:00
Stolt Elina Maria	Telia Tunnistus	15.12.2021 07:20:28 UTC+02:00



**Tämä dokumentti on sähköisesti allekirjoitettu**

Sisällys: - Kansilehti (1 sivu)  
- Alkuperäinen dokumentti (4 sivua)

Kansilehden sivu 1/1

Metsähallitus  
Kiinteistökehitys  
PL 94  
01301 Vantaa  
[kirjaamo@metsa.fi](mailto:kirjaamo@metsa.fi)

Turvallisuus- ja kemikaalivirasto (Tukes)  
[kaivosasiat@tukes.fi](mailto:kaivosasiat@tukes.fi)

Viite: Lausuntopyyntö 22.11.2021

## Asia: Suhanko Arctic Platinum Oy, malminetsintälupahakemus Narkaus 1 ML2013:0093, Ranua, Rovaniemen kaupunki

Turvallisuus- ja kemikaalivirasto (Tukes) pyytää Metsähallitukselta kaivoslain 37 §:n nojalla lausuntoa Ranuan kunnan ja Rovaniemen kaupungin alueelle kohdistuvasta malminetsintälupahakemuksesta Narkaus 1 ML2013:0093. Kyseessä on jatkohakemus aikaisemmin voimassa olleelle luvalla.

Viidestä osasta muodostuvan malminetsintälupahakemusalueen kokonaispinta-ala on 1530,2 ha, josta sijoittuu Metsähallituksen liiketoiminnan hallinnassa olevalle Ranuan valtionmaa II 683-893-11-1 kiinteistölle yhteensä 310,6 ha ja Rovaniemen mlk:n valtionmaa IX 698-893-1-1 23,51 ha. Vettä ko. alueesta on 33,8 ha.

Metsähallituksen Luontopalveluiden alueelle sijoittuu Ranuan valtionmaa II 683-893-11-1 kiinteistölle yhteensä 22,8 ha (Siika-Kämän suojelumetsä).

Esitettyyn hakemukseen Metsähallitus lausuu mielipiteenään seuraavaa:

### Yleistä

Metsähallitus pitää tärkeänä, että malminetsintäalueiden tutkimustoiminnassa huomioidaan alueiden maisema-, luonto- ja kulttuuriarvot mahdollisimman hyvin. Tietoja Metsähallituksen mailla olevista arvokkaista, tutkimustoiminnassa huomioon otettavista kohteista löytyy mm. Suomen Lajitietokeskuksen Laji.fi-portaalin kautta ja Retkikartta.fi-palvelusta sekä Museoviraston muinaisjäännösrekisteristä. Luvansaajan tulee myös tunnistaa lupa-alueella olevat muut mahdolliset metsälain 10 §:n erityisen tärkeät elinympäristöt, luonnonsuojelulain ja muinaismuistolain määrittelemät kohteet ja ottaa ne huomioon tutkimustoiminnassa.

### Siika-Kämän suojelumetsä (Luontopalvelut)

Hakemusalue sijoittuu osittain Siika-Kämän suojelumetsän alueelle. Kyseinen alue tullaan muodostamaan luonnonsuojelulain 17 §:n mukaiseksi muuksi luonnonsuojelualueeksi Länsi-Lapin luonnonsuojelualueita koskevan säädösvalmistelun yhteydessä. Malminetsintäluvassa annettavilla määräyksillä tulee varmistaa, ettei malminetsinnällä ja siihen liittyvällä maastoliikenteellä

vaaranneta alueen suojeluarvoja. Tutkimusmenetelmät tulee rajata siten, ettei suojelumetsän alueella saa toteuttaa tutkimuskaivantoja ja –ojia, ja kairaukset tulee toteuttaa talvella maan ollessa jäätyneenä ja lumipeitteen suojaama. Myös maastoliikenne tulee rajata talviaikaan.

## Uhanalaiset ja rauhoitetut lajit sekä arvokkaat luontotyypit, arvokkaat luontokohteet, pienvesistöt ja niiden välittömät ympäristöt

Tällä hetkellä Metsähallituksella ei ole tiedossa, että hakemusalueella olisi uhanalaisten eläinten esiintymiä.

## Uhanalaiset ja rauhoitetut kasvilajit

Hakemusalueella esiintyy lettorikkoa (*Saxifraga hirculus*), joka on uhanalainen, vaarantunut (VU) kasvilaji ja luonnonsuojelulain 42 §:n nojalla rauhoitettu laji. Lettorikko on luontodirektiivin liitteen IV tiukasti suojeltuja lajeja, joiden esiintymien hävittäminen ja heikentäminen on kielletty. Lettorikon esiintymällä ei tule harjoittaa tutkimustoimintaa. Tarkemmat tiedot alueen lajiesiintymistä saa Suomen Lajitietokeskuksen aineistopyyntöjärjestelmän kautta osoitteesta Laji.fi.

## Muinaisjäännökset ja muut kulttuuriperintökohteet

Hakemusalueella on kolme tunnettua muinaismuistolain (17.6.1963/295) rauhoittamaa kiinteää muinaisjäännöstä. Kohteet on kirjattu Museoviraston muinaisjäännösrekisteriin seuraavasti; Kallioniemi 1, (pyyntikuoppia, kohdenumero 1000012059), Kallioniemi 2 (pyyntikuoppa, kohdenumero 1000012061) ja Itälampi (pyyntikuoppa, kohdenumero 1000012060). Muinaisjäännöskohteisiin ei saa kajota tutkimustöiden yhteydessä. Kohde Kallioniemi 1 on nähtävyysskäytössä: Siika-Kämän kyläyhdistys on merkinnyt kohteelle polun ja pystyttänyt muinaisjäännöskohteesta kertovan opasteen.

Hakemusalueella on yksi tunnettu arkeologinen kulttuuriperintökohde. Kohde on Yli-Kuohunkijärven räkkäsuojan eli pienen hirsirakennuksen jäännös sekä siihen liittyvän puuaidan jäännöksiä. Kulttuuriperintökohdetta ei saa vahingoittaa tutkimustöiden yhteydessä (koordinaatit ETRS-TM35FIN: N 7350971 E 473258).

Alueelta tai sen välittömästä läheisyydestä ei ole kattavasti kartoitettu muinaismuistolain rauhoittamia muinaisjäännöksiä tai muita kulttuuriperintökohteita, joten alueelta voi löytyä ennestään tuntemattomia kohteita. Jos maata kaivettaessa tai muuta työtä suoritettaessa tavataan mahdollinen kiinteä muinaisjäännös, on muinaismuistolain mukaisesti työ muinaisjäännöksen kohdalta heti keskeytettävä ja ilmoitettava kohde viipymättä Lapin maakuntamuseolle tarpeellisia toimenpiteitä varten. Myös muut alueella mahdollisesti olevat kulttuuriperintökohteet tulee ottaa huomioon maankäytössä, niin ettei niitä vahingoiteta. Metsähallitus ei tule tekemään alueella kulttuuriperintökohteiden maastokartoituksia ko. hankkeen johdosta. Metsähallitus ei sitoudu tällä lausunnollaan vastuuseen alueen mahdollisista vielä löytymättömistä kohteista.

## Moottorikelkkailureitti

Hakemusalueella on moottorikelkkailureitti. Reitti on virallinen moottorikelkkailureitti. Mikäli tutkimustoiminnassa on tarvetta käyttää reitti aluetta, tulee toiminnanharjoittajan olla etukäteen yhteydessä reitin ylläpitäjään. Reitin ylläpitäjä on Rovaniemen kaupunki (retkikartta.fi).



Luonnonsuojelu- ja vesilain viranomaisvalvonnasta alueella vastaa Lapin ELY-keskus. Tarkemmat tiedot mainituista alueen vesiluontotyypeistä, suojelualueista, rauhoitetuista ja suojelluista kohteista ja lajeista sekä haetun toiminnan vaikutuksista niihin antaa Lapin ELY-keskus.

Hakemusalueella voi olla arvokkaita kartoittamattomia luontokohteita, kuten puron-, noronvarsimetsiä ja lähteitä. Edellä mainitut kohteet ovat lajistollisesti ja metsäluonnon monimuotoisuuden kannalta arvokkaita elinympäristöjä, joilla voi olla harvinaista ja uhanalaista kasvilajistoa. Toimintaa ko. alueilla tulee välttää, jotta ne säilyisivät mahdollisimman luonnonmukaisessa tilassa. Esimerkiksi alueilla ei tule tehdä tutkimuskaivantoja ja muutkin tutkimustoiminnot tulee tehdä siten, että elinympäristöjen ominaispiirteet säilytetään (kts. metsälain 10 §:n säädökset). Tutkimustoimintaa pienvesistöjen läheisyydessä tulee välttää myös vesiensuojelullisista syistä.

### Vahinkojen ehkäiseminen

Tutkimustoiminta tulee suunnitella siten, että puustolle ja taimikoille aiheutuvat vahingot olisivat mahdollisimman vähäisiä. Alueella liikkumisessa tulee tieverkoston lisäksi käyttää mahdollisimman paljon maastossa olevia ajouria. Metsähallituksen tieverkostoa ja maastouria käytettäessä tulee huomioida tiestön ja maastourien kuntotilanne. Tiestön ja maastourien kuntoon ja käytettävyyteen vaikuttaa mm. kevään ja kovien sateiden aiheuttama kelirikko.

Toiminnanharjoittajan tulee kaikilta osin vastata aiheuttamistaan vahingoista. Metsähallituksen yhteyshenkilö vahinkoasioissa on Etelä-Lapin metsätiimin tiimiesimies Ossi Pesälä, [ossi.pesala@metsa.fi](mailto:ossi.pesala@metsa.fi), puh. 0206 39 4027.

### Turvallisuuden parantaminen

Mikäli tutkimusalueella suoritetaan sellaisia syväkairauksia, joista kairauksien jälkeen jää maastoon pysyvästi maanpäällisiä metallisia tai muovisia maaputkia, Metsähallitus edellyttää, että putket katkaistaan mahdollisimman läheltä maanpintaa ja putkien päät tulpataan. Vähän lumen aikana putket ovat vaarallisia mm. moottorikelkkailijoille. Maanpäällisistä putkista voi aiheutua vahinkoja myös metsäkoneille ja muille maastoajoneuvoille. Esimerkiksi metsäkoneiden renkaat rikkoontuvat osuessaan maaputkien päihin. Edellä mainitulla toimenpiteellä parannetaan maaston muiden käyttäjien turvallisuutta ja estetään materiaalivahinkoja. Metsähallitus katsoo, että malminetsintäluvan saaja on kaikilta osin vastuussa näistä vahingoista Metsähallitukselle ja kolmannelle osapuolelle.

### Poronhoidolle aiheutuvien haittojen vähentäminen

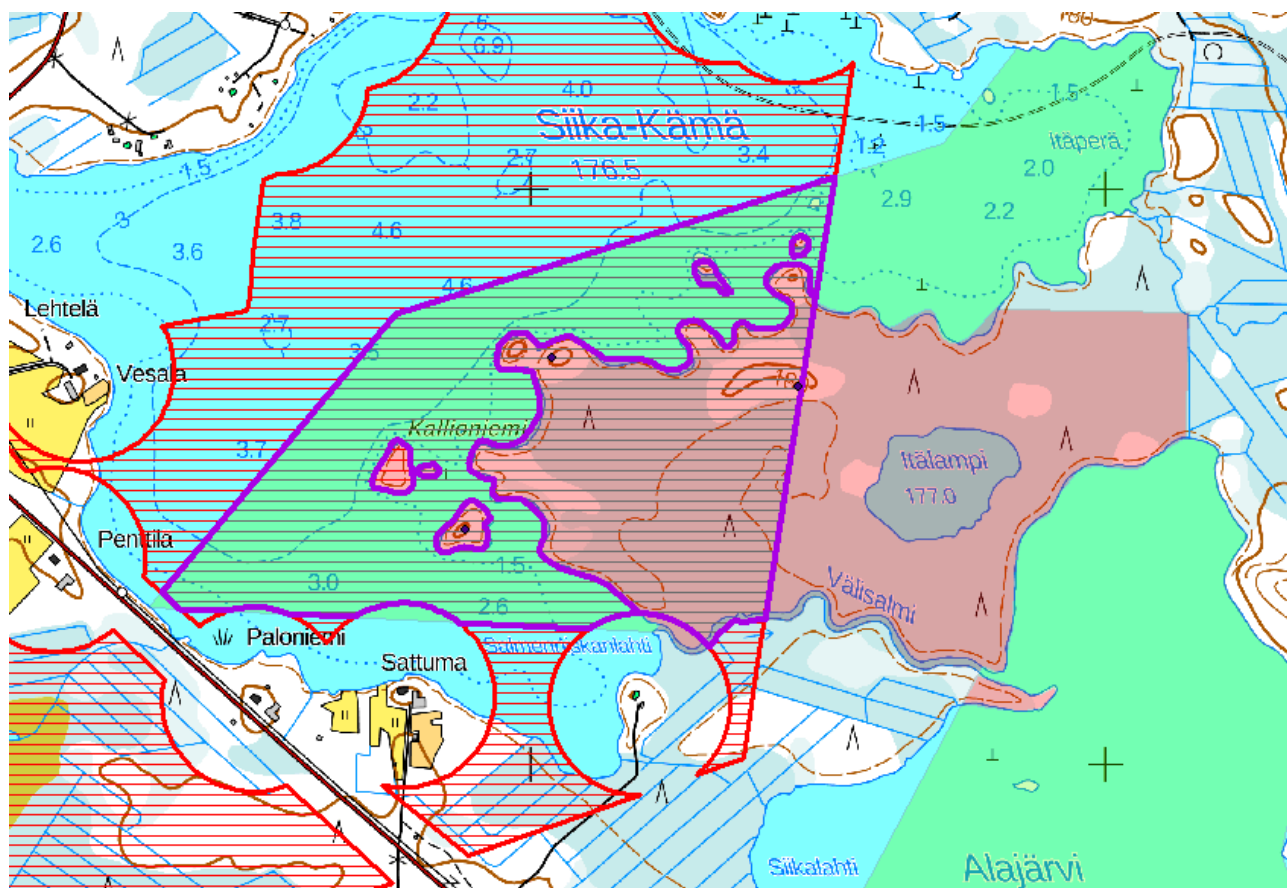
Laki Metsähallituksesta (234/2016) edellyttää, että sen hallinnassa olevien luonnonvarojen hoito, käyttö ja suojelu on sovittava yhteen siten, että poronhoitolaissa säädetyt veloitteet täytetään.

Tämän lausunnon valmisteluun ovat osallistuneet erikoissuunnittelijat Stefan Siivonen, Siiri Tolonen, Saara Tynys, ja Liinu Törvi.

Elina Stolt  
Aluepäällikkö  
Metsähallitus Lapin Luontopalvelut

Heikki Remes  
Kaivannaisiasiantuntija  
Metsähallitus Kiinteistökehitys

Kartta: Siika-Kämän suojelumetsä





Viite: Lausuntopyyntö 22.11.2021  
Asia: ROVANIEMI ja RANUA – ML2013:0093 Narkaus 1

Turvallisuus ja kemikaalivirasto (Tukes) pyytää kaivoslain (621/2011) 37 §:n nojalla lausuntoa Rovaniemen kaupungin ja Ranuan kunnan alueelle kohdistuvasta malminetsintälupahakemuksesta ja hakemuksesta luvan täytäntöönpanemiseksi muutoksenhausta huolimatta. Hakemuksen kopio on toimitettu Lapin maakuntamuseolla lausuntopyynnön yhteydessä, ja siitä käyvät ilmi aiottu malminetsintäalue ja suunnitellut toimenpiteet. Lapin maakuntamuseo lausuu asiasta Rovaniemen kaupungista ja Ranuan kunnasta vastaavana museolain (314/2019) 7 §:n mukaisena alueellisena vastuumuseona.

Aiottu malminetsintäalue muodostuu viidestä osasta, jotka sijaitsevat Rovaniemen kaupungin ja Ranuan kunnan alueella, noin 40 km Rovaniemen keskustasta kaakkoon. Alueiden yhteispinta-ala on 1530,2 ha. Tarkemmin alueet sijaitsevat kahdella pääalueella, joista pohjoisempi sijoittuu järvien Kilvenjärvi ja Särki-Kämä muodostaman linjan pohjoispuolelle, ja eteläisempi Siika-Kämän alueelle. Alueet ovat arkeologisesti potentiaalisia ja malminetsintäalueilta, tai niiden välittömästä läheisyydestä, tunnetaan viisi (5) kiinteää muinaisjäännöstä.

Alueelta tunnetut kiinteät muinaisjäännökset ovat Kilvenvaara (muinaisjäännösrekisterin tunnus 1000012057), Nuljuvaara (muinaisjäännösrekisterin tunnus 1000012062), Kallioniemi 1 (muinaisjäännösrekisterin tunnus 1000012059), Kallioniemi 2 (muinaisjäännösrekisterin tunnus 1000012061) ja Itälampi (muinaisjäännösrekisterin tunnus 1000012060). Kohteet on merkitty lausunnon karttaliitteeseen 1. Kohteiden koordinaatit (ETRS TM35 FIN) ovat seuraavat:



9.12.2021

Kilvenvaara 7347276; 462722  
Nuljuvaara 7343428; 476157  
Kallioniemi 1 7344707; 477037  
Kallioniemi 2 7344407; 476887  
Itälampi 7344657; 477467

Kohteiden muinaisjäännösalueilla (karttaliitteet 2–4) on maaperään kajoaminen muinaismuistolain (295/1963) nojalla kielletty. Näin ollen kaikki kairauspisteet ja muu maaperään kajoava toiminta tulee sijoittaa muinaisjäännösalueiden ulkopuolelle.

Tunnettujen muinaisjäännösten lisäksi alueella on merkillepantavaa arkeologista potentiaalia. Alueella on supra-akvaattisia Ancyclusjärven aikaisia saarekkeitä, minkä lisäksi vesistöjen läheisyys tekee alueesta potentiaalista esihistoriallisen asutuksen kannalta. Lisäksi lukuisten soiden keskellä kulkevat kuivan maan kannakset ovat topografisesti otollisia pyyntikulttuurijäännösten kannalta. Alueeseen on kohdistunut arkeologinen inventointi vuonna 2002, mutta inventoinnista on kulunut yli 10 vuotta. Tällöin selvityksen ei voida katsoa olevan ajantasainen.

Hakemuksessa mainituista maahan kajoavista menetelmistä kairaukset eivät aiheuta alueella mahdollisesti sijaitseville tuntemattomille arkeologisille kohteille merkittävää riskiä, mutta kaivantojen avaaminen kaivinkoneella sellaisen aiheuttaa. Näin ollen, mikäli lausunnon karttaliitteissä 5–6 merkityille alueille aiotaan tehdä tutkimuskaivantoja, tulee asiasta suunnitelmien tarkentuessa pyytää uusi lausunto Lapin maakuntamuseolta. Tuolloin määritetään arkeologisten selvitysten tarve ja laajuus.

Lapin maakuntamuseo muistuttaa, että muinaismuistolain 1 §:n mukaisesti, on muinaisjäännökseen kajoaminen ilman muinaismuistolain nojalla myönnettyä lupaa kielletty. Tätä kieltoa ei kumoa minkään muun lain nojalla myönnet-



Lausunto

ROIDno-2021-4518

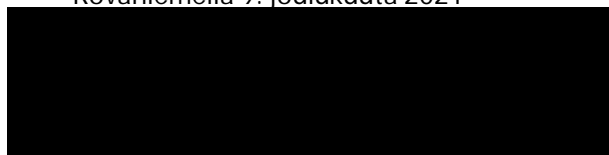
9.12.2021

ty lupa, kuten malminetsintälupa. Näin ollen muinaismuistolain 14 §:n mukaisesti, jos maata kaivettaessa tai muuta työtä suoritettaessa tavataan kiinteä muinaisjäännös, jota aikaisemmin ei ole tunnettu, on työ kohteen luona keskeytettävä välittömästi ja löydöstä on viipymättä tehtävä ilmoitus joko Museovirastolle tai alueellisen vastuumuseon (Lapin maakuntamuseo) arkeologille. Niin ikään muinaismuistolain 16 §:n mukaisesti, jos alueelta löydetään muinaisesineeksi epäilty esine, tai sellaisen katkelma, on kaivuu paikalla lopetettava välittömästi ja otettava viipymättä yhteys joko Museovirastoon tai alueellisen vastuumuseon arkeologiin.

Siinä tapauksessa, että malminetsintälupa myönnetään, tulee ennen maastotöiden aloittamista esitettävä tutkimussuunnitelma toimittaa tiedoksi Lapin maakuntamuseolle.

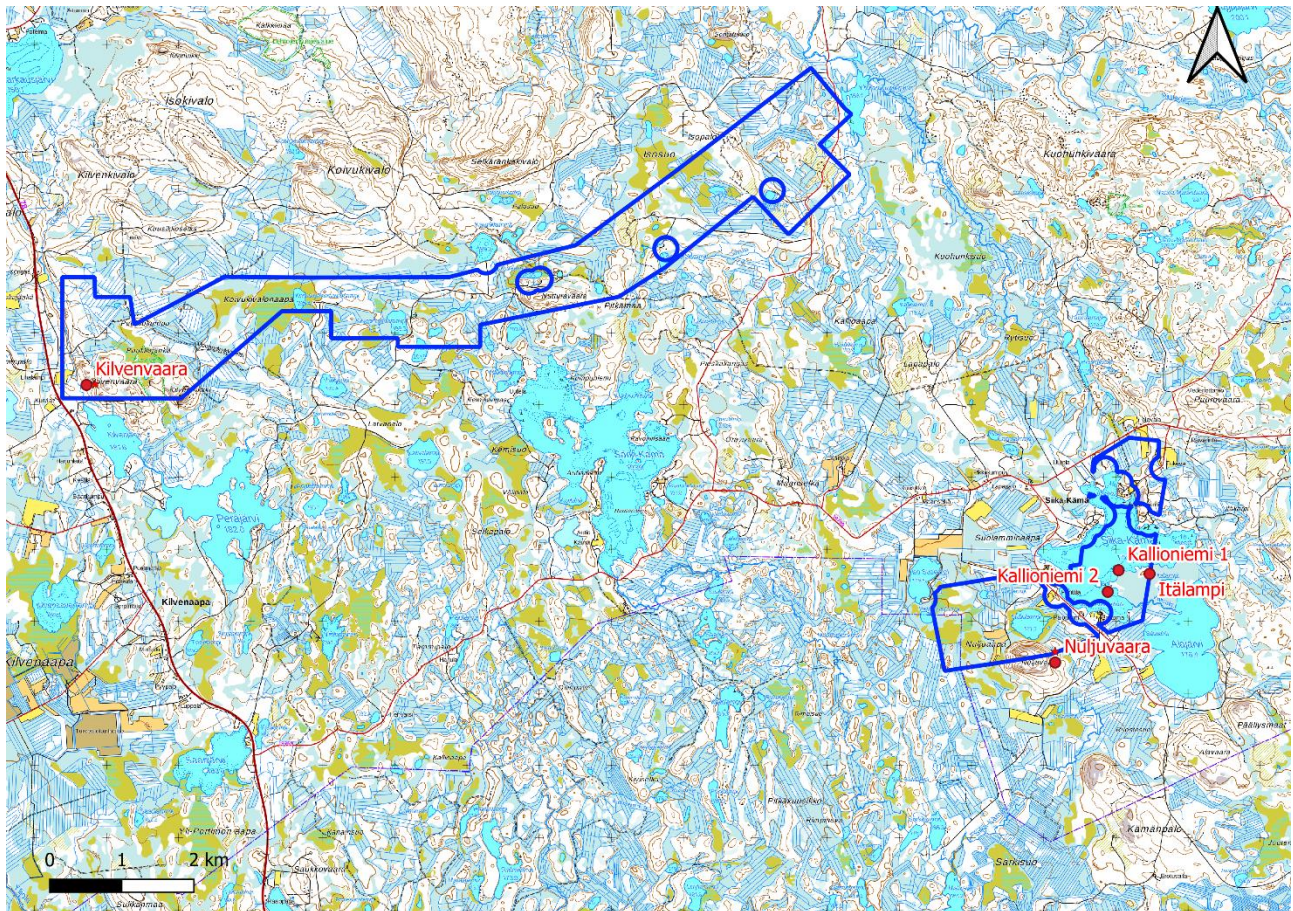
Lausunnon karttaliitteissä esitetyt alue- ja kohderajaukset ovat pyynnöstä saatavilla Lapin maakuntamuseon arkeologilta paikkatietoaineistona .shp -formaattissa.

Rovaniemellä 9. joulukuuta 2021



Jari-Matti Kuusela  
Arkeologi, dos., FT

Jakelu: Turvallisuus- ja kemikaalivirasto (Tukes)  
Suhanko Arctic Platinum Oy  
Lapin ELY-keskus  
Museovirasto



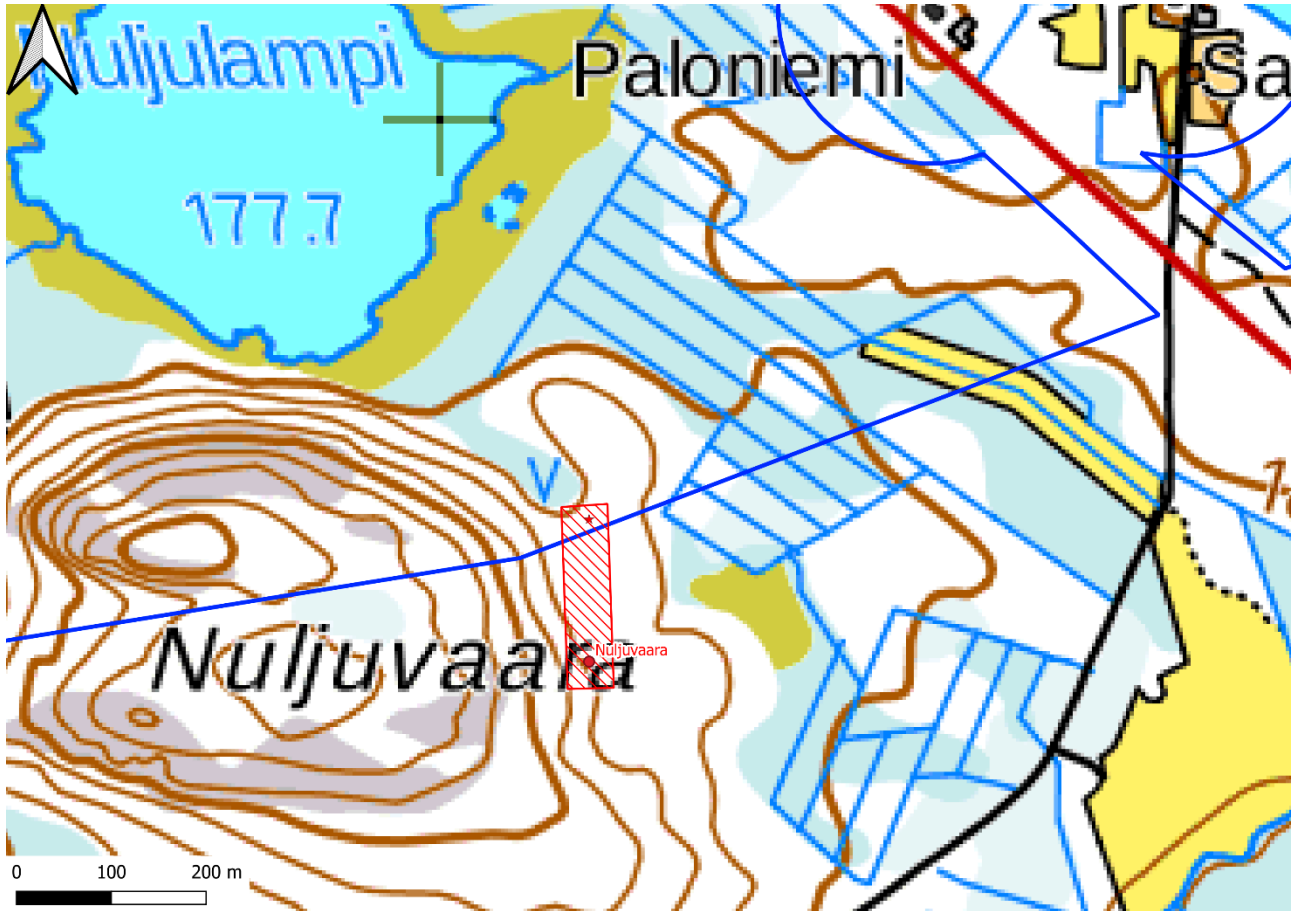
Karttaliite 1. Malminetsintäalueilta tunnetut kiinteät muinaisjännökset merkitty nimetyillä punaisilla pisteillä. Kohteiden alakohdeet merkitty punaisilla tähdillä. Malminetsintäalueet merkitty sinisellä viivalla.

Karttapohjan © Maanmittauslaitos, lisenssi CC BY 4.0



Karttaliite 2. Kohteen Kilvenvaara muinaisjäännösalue merkitty punaisella viivoituksella. Kohteen muinaisjäännösrekisterin kohdepiste merkitty punaisella pisteellä, kohteen alakohde merkitty punaisella tähdellä. Malminetsintäalueen raja merkitty sinisellä viivalla.

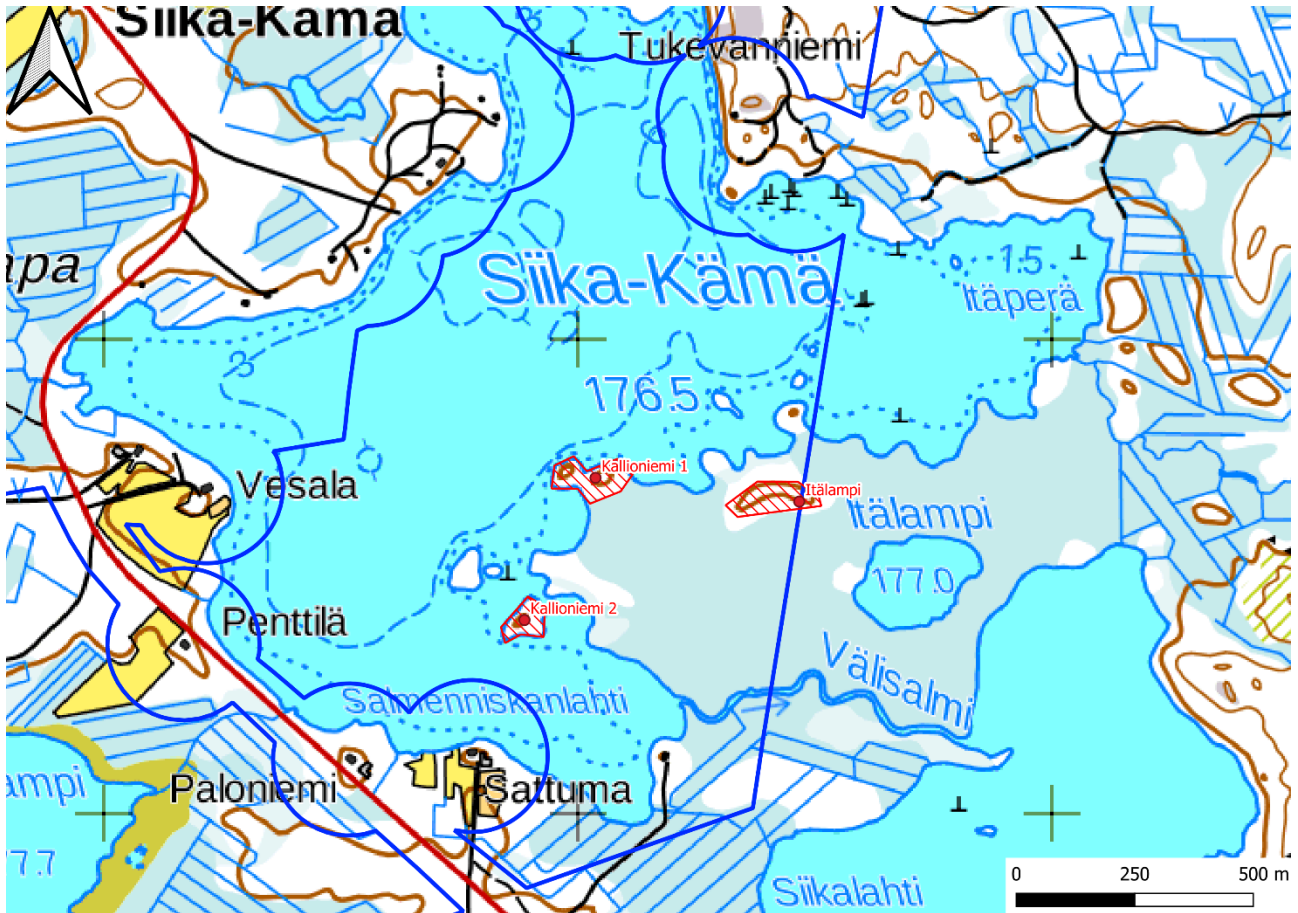
Karttapohjan © Maanmittauslaitos, lisenssi CC BY 4.0



Karttaliite 3. Kohteen Nuljuvaara muinaisjännösalue merkitty punaisella viivoituksella. Kohteen muinaisjännösrekisterin kohdepiste merkitty punaisella pisteellä, kohteen alakohde merkitty punaisella tähdellä. Malminetsintäalueen raja merkitty sinisellä viivalla.

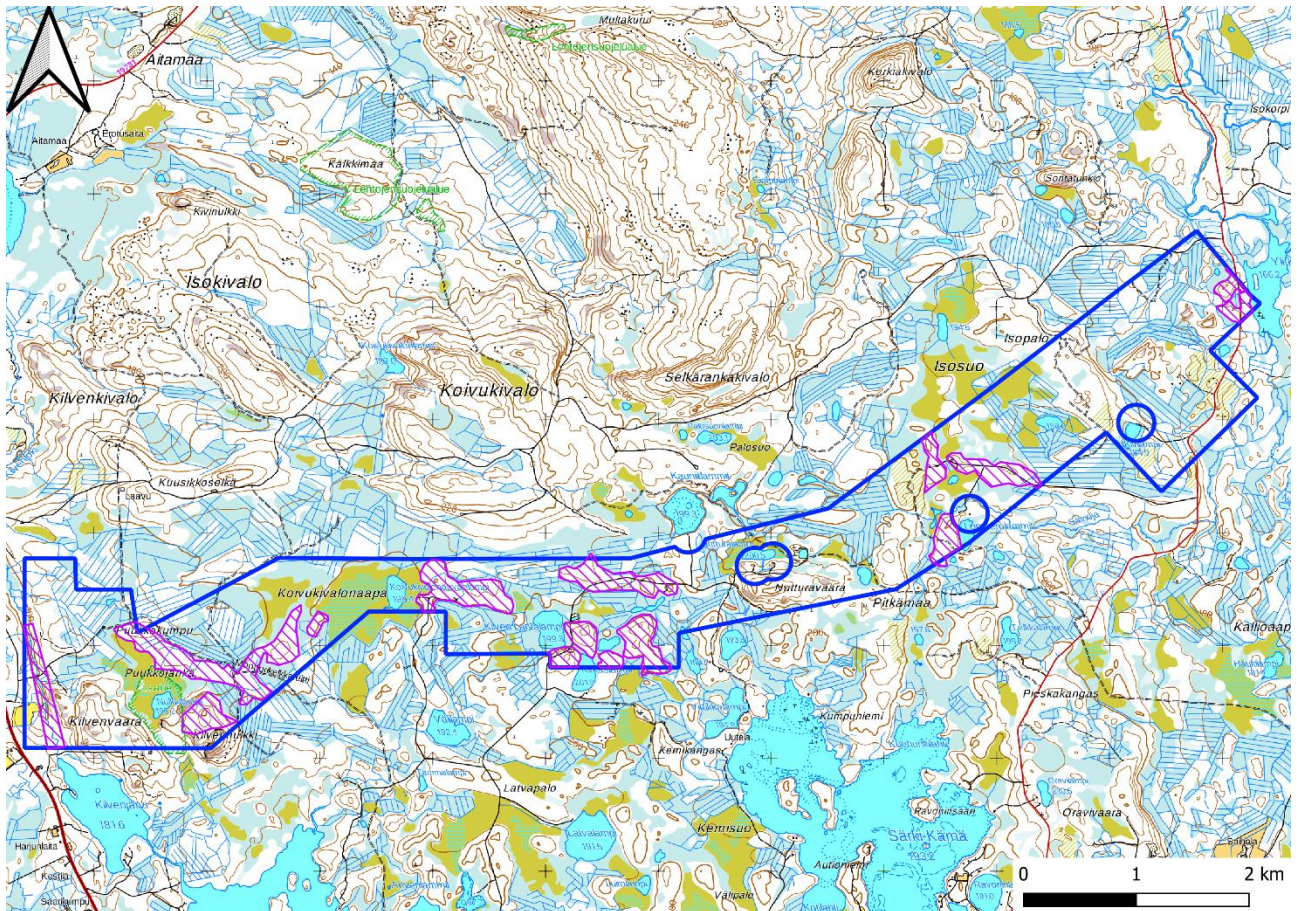
Karttapohjan © Maanmittauslaitos, lisenssi CC BY 4.0





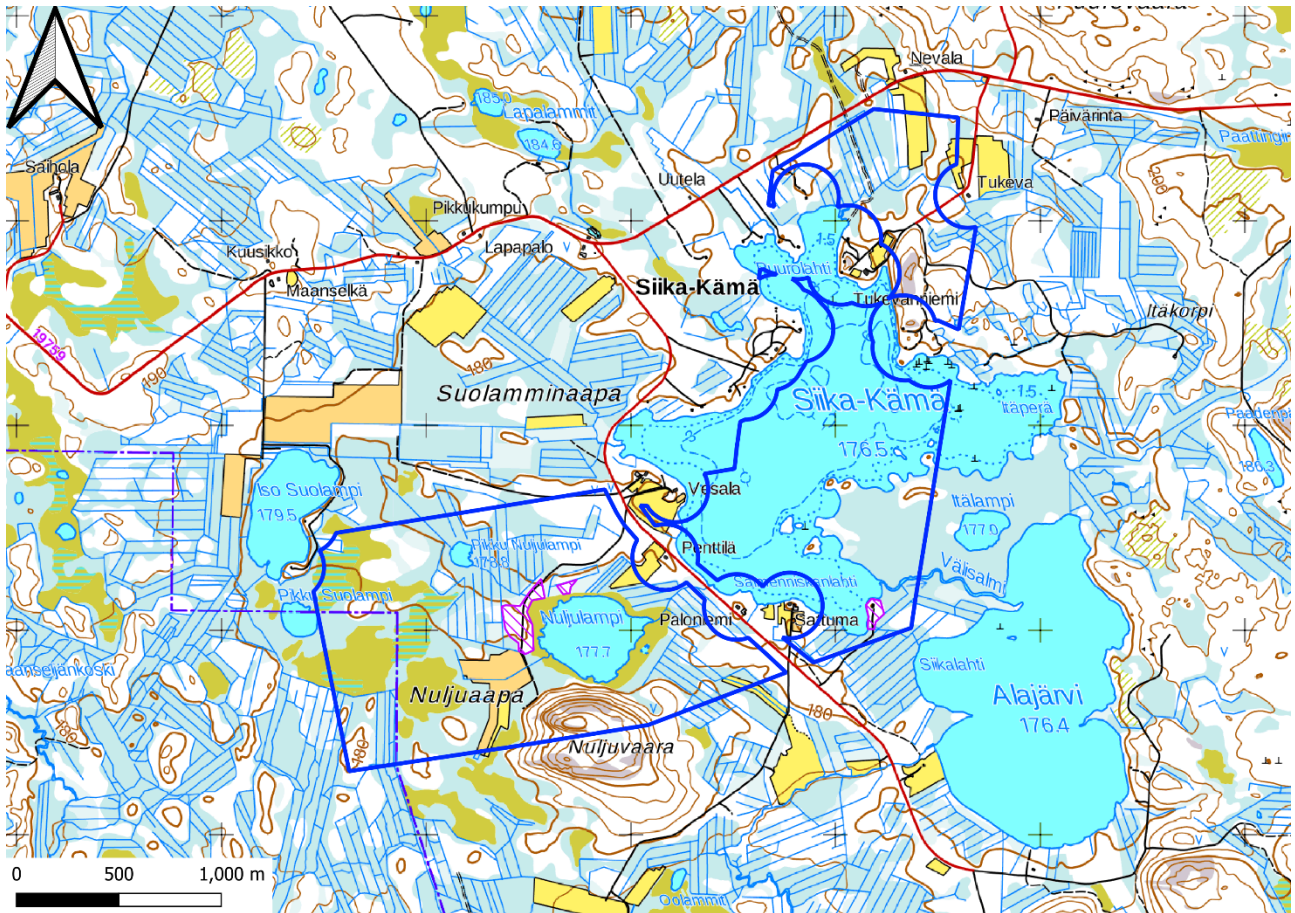
Karttaliite 4. Kohteiden Itälampi, Kallioniemi 1 ja Kallioniemi 2 muinaisjäännösalueet merkitty punaisella viivoituksella ja kohdepisteet punaisilla nimetyillä pisteillä. Malminetsintäalueen raja merkitty sinisellä viivalla.

Karttapohjan © Maanmittauslaitos, lisenssi CC BY 4.0



Karttaliite 5. Pohjoisemman malminetsintäalueen arkeologisesti potentiaalisiksi määritetyt alueet merkitty violetilla viivoituksella. Malminetsintäalue merkitty sinisellä viivalla.

Karttapohjan © Maanmittauslaitos, lisenssi CC BY 4.0



Karttaliite 6. Eteläisemmän malminetsintäalueen arkeologisesti potentiaalisiksi määritetyt alueet merkitty violetilla viivoituksella. Malminetsintäalue merkitty sinisellä viivalla.

Karttapohjan © Maanmittauslaitos, lisenssi CC BY 4.0

## KAIVOSLAIN (621/2011) MUKAINEN VAKUUS

Kaivoslain 10 luvun 107 §:n mukaan malminetsintäluvan haltijan on asetettava vakuus mahdollisen vahingon ja haitan korvaamista sekä jälkitoimenpiteiden suorittamista varten, jollei tätä ole pidettävä tarpeettomana toiminnan laatu ja laajuus, toiminta-alueen erityispiirteet, toimintaa varten annettavat lupamääräykset ja luvan hakijan vakavaraisuus huomioon ottaen.

Tukes määrää malminetsintäluville asetettavaksi lupakohtaisen vakuuden. Vakuus tulee asettaa pankkitalletuksena Turvallisuus- ja kemikaalivirastolle kaivoslain (621/2011) 15 §:ssä tarkoitettujen jälkitoimenpiteiden sekä 103 §:ssä tarkoitetun vahingon ja haitan korvaamista, sekä muiden kaivoslakiin perustuvien velvoitteiden täyttämistä varten.

Talletus tulee tehdä pankkiin Turvallisuus- ja kemikaaliviraston hyväksi. Pankin tulee toimittaa tilivarojen panttausilmoitus avatusta vakuustilistä Turvallisuus- ja kemikaalivirastolle (os. Valtakatu 2, 96100 Rovaniemi) sekä antaa sitoumus, jolla se luopuu kuittausoikeudesta kyseiseen tiliin. Vakuustili ei saa olla määräaikainen.

Tilivarojen panttausilmoituksen allekirjoittaa pankin edustaja sekä pantattavan tilin omistaja, eli luvan saajayhtiön kaupparekisteriotteessa mainittu henkilö(t) joilla on nimenkirjoitusoikeus.

Vakuus on asetettava viimeistään 30 päivänä siitä, kun malminetsintälupa on tullut lainvoimaiseksi. Pyydämme täydentämään ja allekirjoittamaan liitteenä olevan panttaussitoumuksen.

Tukesille vakuutta varten toimitettavat asiakirjat:

- Yleispanttaussitoumuslomake (liitteenä)
- Pankin tilivarojen panttausilmoitus
- Pantinantajan kaupparekisteriote

Asiakirjat tulee toimittaa Turvallisuus- ja kemikaalivirastolle osoitteeseen Valtakatu 2, 96100 Rovaniemi.

Heikki Puhakka  
ylitarkastaja

YLEISPANTTAUSSITOUMUS

Pantinantaja \_\_\_\_\_

Y-tunnus \_\_\_\_\_

Pantti Tili n:o \_\_\_\_\_

Tilin saldo panttauspäivänä: \_\_\_\_\_

Vastuut, josta pantti vastaa

Yllä mainitun yhtiön (pantinantaja) kaivoslakiin (621/2011) perustuva malminetsintäluvan- tai lupien nojalla harjoitettava toiminta. Pantti asetetaan kaivoslain 15 §:ssä tarkoitettujen jälkitoimenpiteiden sekä 103 §:ssä tarkoitetun vahingon ja haitan korvaamista, sekä muiden kaivoslakiin perustuvien velvoitteiden täyttämistä varten.

Panttaussitoumus Luovutamme edellä yksilöidyn pantin Turvallisuus- ja kemikaalivirastolle tässä sitoumuksessa mainittujen vastuiden täyttämisen vakuudeksi.

Voimassaoloaika Tämä yleispanttaussitoumus on voimassa toistaiseksi

Päiväys \_\_\_\_ . \_\_\_\_ . \_\_\_\_

Allekirjoitus \_\_\_\_\_

Nimen selvennys \_\_\_\_\_