

21.2.2022

Lupatunnus
ML2014:0033

KUULUTUS

Turvallisuus- ja kemikaalivirasto (Tukes) on kaivoslain (621/2011) perusteella 21.2.2022 hyväksynyt seuraavan malminetsintälupaa (jatkoaika) ja täytöntöönpanomääräystä koskevan hakemuksen:

Hakija: Mawson Oy
Alueen nimi: Hirvimaa
Lupatunnus: ML2014:0033
Alueen sijainti ja koko: Sodankylän kunta, 1007,3 ha

Päätökseen saa kaivoslain (621/2011) 162 §:n nojalla hakea muutosta valittamalla hallinto-oikeuteen. Valitusaika on 30 päivää päätöksen tiedoksisäännistä. Päätöksen tiedoksisäännin katsotaan tapahtuneen seitsemäntenä päivänä päätöksen julkaisemisesta. Päätöksen liitteinä olevasta valitusosoituksesta ilmenee, miten muutosta haettaessa on meneteltävä.

Päätös on nähtävillä Tukesin kotisivulla <https://tukes.fi/malminetsintaluvat-ja-valtaukset> sekä alueen sijaintikunnan verkkosivuilla.

Lisätietoja kaivosasiat@tukes.fi tai Ilkka Keskitalo puh. 050 432 3759

Kuulutettu 21.2.2022

Pidetään nähtävänä 30.3.2022 asti

Mawson Oy
Lantontie 34
95680 Lohijärvi

**PÄÄTÖS MALMINETSINTÄLUVAN VOIMASSAOLOAJAN JATKAMISESTA JA MÄÄRÄYS
TÄYTÄNTÖÖNPANOSTA MUUTOKSENHAUSTA HUOLIMATTA**

Hakija: Mawson Oy
2437454-1
Suomi

Yhteystiedot: Mawson Oy

Lantontie 34
95680 LOHIJÄRVI
Lisätietoja antaa:
Tapani Hyysalo
thyysalo@mawson.fi
+358 50 448 8303

Alueen nimi: Hirvima
Alueen sijainti: Rovaniemen ja Ylitornion rajalla, Muurolan kylästä n. 20 km länteen.

Jatkoaikahakemus on tullut vireille 1.10.2021. Viranomaisen on tehnyt hakemustarkastuksen ja todennut hakemuksen täyttävän kaivoslain 34 §, 61 § ja 169 §:n vaatimukset. Hakemuksen lupatunnus on ML2014:0033 ja kaivoslain 34 §:n mukainen etuoikeuspäivämäärä 1.10.2021.

Hakemuksen tarkoitus: Malminetsintä kaivoslain (621/2011) pykälien 5, 9 ja 32 tarkoittamalla tavalla

PÄÄTÖS

Turvallisuus- ja kemikaalivirasto (Tukes) jatkaa kaivoslain (621/2011) 61 §:n nojalla Mawson Oy:lle malminetsintäluvan nimeltä "**Hirvima**" voimassaoloa lupatunnuksella **ML2014:0033**.

Perustelut: Hakija on osoittanut, että kaivoslaissa (621/2011) säädetty edellytykset täyttyvät eikä luvan myöntämiselle ole kaivoslaissa säädettyä estettä. Tässä malminetsintälupapäätöksessä annetut tarkennetut tarpeelliset määräykset yleisten ja yksityisten etujen turvaamiseksi perustuvat kaivoslain (621/2011) 51 §:ään.

Malminetsintäluvan nojalla luvanhaltijalla on oikeus omalla ja toisen maalla tässä luvassa mainitulla alueella (malminetsintäalueella) tutkia geologisten muodostumien rakenteita ja koostumusta sekä tehdä muita kaivostoimintaa valmistelevia tutkimuksia ja muuta malminetsintää esiintymän paikallistamiseksi sekä sen laadun, laajuuden ja hyödyntämiskelpoisuuden selvittämiseksi sen mukaan kuin tässä malminetsintäluvassa tarkemmin määrätään. **Malminetsintälupa ei oikeuta esiintymän hyödyntämiseen.**

Päätöksen voimassaolo

Malminetsintälupa on **voimassa tällä päätöksellä enintään kolme (3) vuotta** päätöksen lainvoimaiseksi tulosta.

Perustelut: Hakija on hakenut malminetsintälupaa kaivoslain (621/2011) 34 §:n mukaisesti. Mikäli luvanhaltija haluaa pienentää voimassaolevaa malminetsintälupaa sen voimassaoloaikana tai luopua siitä kokonaan, tulee luvanhaltijan toimittaa kaivosviranomaiselle ilmoitus joko osittaisesta tai koko malminetsintäalueen raukeamisesta (Kaivoslaki 621/2011, 61 §, 66 §, 67 §).

Päätöksen täytäntöönpano

Kaivoslain (621/2011) 168.1 §:n mukaisesti malminetsintälupaan perustuvat toimenpiteet saa aloittaa, kun siihen oikeuttava lupapäätös on saanut lainvoiman ja lupapäätöksessä määrätyt velvoitteet on suoritettu. Kaivosviranomainen voi kuitenkin kaivoslain (621/2011) 169 §:n nojalla antaa päätöksen täytäntöönpanomääräyksen perustellusta syystä hakijan pyynnöstä, jolloin luvassa yksilöityihin toimenpiteisiin voidaan valituksesta huolimatta ryhtyä lupapäätöstä noudattaen. Jos asianomaisen toimenpiteen suorittaminen edellyttää muualla lainsäädännössä vaadittua lupaa, saa toimenpiteen kuitenkin aloittaa vasta, kun asianomainen lupapäätös on saanut lainvoiman tai toiminnan aloittamiseen on saatu oikeus asiassa toimivaltaiselta viranomaiselta.

Mawson Oy on 1.10.2021 hakenut päätöksen täytäntöönpanomääräystä kaivoslain 169 §:n mukaisesti ja perustellut hakemuksessaan täytäntöönpanomääräyksen tarpeen.

Tukes määrää kaivoslain (621/2011) 169 §:n nojalla, että tämän lupapäätöksen lupamääräyksessä 1 kuvattuihin yksilöityihin toimenpiteisiin 1–2 voidaan valituksesta huolimatta ryhtyä annettuja lupamääräyksiä noudattaen.

Lupamääräyksen 1 kohdassa kolme (3) mainitut tutkimuskaivannot ja -ojat **eivät kuulu** tähän täytäntöönpanomääräykseen.

Toimenpiteet olivat sallittuja myös aikaisemmin voimassa olleessa luvassa. Tutkimustoimenpiteet (lupamääräys 1 kohdat 1–2) voidaan kuitenkin aloittaa vasta, kun malminetsintäluvan ML2014:0033 jatkoaikapäätöksessä määrätty yksilöity vakuus on asetettu, ja muut edellytetyt velvoitteet on suoritettu. Toimet on suoritettava tässä malminetsintäluvan jatkoaikapäätöksessä annettuja lupamääräyksiä noudattaen. Luvanhaltija voi tämän lisäksi ryhtyä myös sellaisiin malminetsintätutkimuksiin, joihin ei kaivoslain (621/2011) 7 ja 9 §:n nojalla vaadita malminetsintälupaa.

Malminetsintäalueen tiedot

Pinta-ala: 1007,3 ha

Alueen nimi: Hirvimaa

Sijainti: Rovaniemen ja Ylitornion rajalla, n. 20 km Muurolan kylästä länteen.

Mustiaapa-Kaattasjärvi **Natura-alueen ulkopuolella.**

Alueen tarkempi sijainti ja rajat ilmenevät tähän päätökseen liitetystä lupakartasta (Liite 1).

Alueesta tarkemmin

Hirvimaan (ML2014:0033) tutkimusalue sijaitsee noin 40 km Rovaniemeltä länteen Ylitornion kunnan ja Rovaniemen kaupungin alueella

Tutkimusalue rajoittuu Natura-alueeseen (Mustiaapa - Kaattasjärvi (FI1301301)), joka on osin päällekkäinen Palokkaan vanhojen metsien suojeluohjelman alueen ja Mustiaapa-Kaattasjärven soidensuojelualueen (SSA120171) kanssa.

Otaksuma mineraaleista

Hakijan alueella aiemmin suorittamiin tutkimuksiin ja tuloksiin perustuen, hakija otaksuu alueella olevan kultaa, kuparia, kobolttia ja hopeaa.

Yleisten ja yksityisten etujen turvaamiseksi tarpeelliset lupamääräykset (veloitteet ja rajoitukset)

1. Määräys malminetsintätutkimusten sallituista ajankohdista ja menetelmistä, sekä malminetsintään liittyvistä laitteista ja rakennelmista

Tämän malminetsintäluvan nojalla on sallittua suorittaa seuraavia malminetsintätoimenpiteitä ja soveltaa seuraavia malminetsintämenetelmiä:

1. Geofysikaaliset ja geokemialliset tai vaikutuksiltaan niihin verrattavat tutkimusmenetelmät
2. Koneellisesti tehtävät maaperä- ja kallioperänäytteenotto (moreeni-, ura- ja pistenäytteet, kairaus)
3. Tutkimuskaivannot ja tutkimusojat

Tutkimukset on suoritettava lupamääräyksissä 8 ja 9 mainituin rajoittein ja vaikutuksia minimoivin toimin.

Perustelut: Hakija on esittänyt hakemuksessaan nämä menetelmät ja kaivosviranomaisen arvioi ne tarpeelliseksi, jotta alueen mineraalipotentialia saadaa tehokkaasti tutkittua. Jotta mahdolliselle jatkoluvalle edellytetty vaade tehokkaasta malminetsinnästä toteutuu, tässä lupamääräyksessä tarkoitettujen toimenpiteiden tulee olla pääosin suoritettuina.

2. Määräys tutkimustöitä ja -tuloksia koskevasta selvityselvällisuudesta

Malminetsintäluvan haltijan on vuosittain toimitettava kaivosviranomaiselle selvitys suoritetuista tutkimustöistä ja niiden tuloksista. Tutkimustöitä ja -tuloksia koskevaan vuosittaiseen selvitykseen on sisällytettävä: käytetyt tutkimus- ja työmenetelmät, yhteenveto tehdyistä tutkimuksista ja pääasialliset tulokset. Ohje löytyy Tukesin internet-sivuilta. Kunkin kalenterivuoden tutkimustöistä ja -tuloksista on raportoitava seuraavan vuoden kesäkuun loppuun mennessä, ellei toisin ohjeisteta.

Perustelut: Määräyksen perusteena on kaivoslaki (621/2011) 14 § ja, VNa kaivostoiminnasta (391/2012) 4 §.

3. Määräys jälkitoimenpiteiden ajankohdasta ja ilmoittamisesta kaivosviranomaiselle

Kun malminetsintälupa on rauennut osittain, kokonaan tai peruutettu, malminetsintäluvan haltijan on raukeavilta alueilta;

1) välittömästi saatettava malminetsintäalue yleisen turvallisuuden vaatimaan kuntoon, poistettava väliaikaiset rakennelmat ja laitteet, huolehdittava alueen kunnostamisesta ja

siistimisestä sekä saatettava alue mahdollisimman luonnonmukaiseen tilaan. Malminetsintäluvan haltijan on tehtävä kirjallinen ilmoitus kaivosviranomaiselle, malminetsintäalueeseen kuuluvien kiinteistöjen omistajille ja muille oikeudenhaltijoille, kun toimenpiteet on saatettu loppuun. Ilmoituksen tulee sisältää tiedot jälkitoimenpiteiden päättymispäivästä sekä kuvaus toteutetuista jälkitoimenpiteistä.

2) kuuden kuukauden kuluessa luovutettava kaivosviranomaiselle tutkimustyöselostus, tutkimukseen liittyvä tietoaineisto ja kirjallinen esitys edustavasta otoksesta kairasydämiä. Kaivosviranomaisen ohjeistaa hakijoita tarkemmin raportoinnin muodosta. Ohje löytyy Tukesin internet-sivuilta.

Perustelut: Määräyksen perusteena on kaivoslaki (621/2011), 15 § ja VNa kaivostoiminnasta (391/2012), 5 §.

4. Määräys kaivannaisjätteen jätehuoltosuunnitelmasta ja sen noudattamisesta

Malminetsintäluvan haltija on velvollinen huolehtimaan maa- ja kiviainesjätteen synnyn ehkäisemisestä, sen haitallisuuden vähentämisestä sekä jätteen hyödyntämisestä tai käsittelemisestä.

Malminetsinnästä tässä luvassa myönnettyillä menetelmillä ei synny kaivannaisjätettä. Hakijan esittämä suunnitelma kaivannaisjätteen määrästä ja käsittelystä ovat riittävät. Yleisesti malminetsinnästä ei ole perusteltua syytä epäillä aiheutuvan säteilyyn liittyvää vaaraa tai haittaa. Myös uraanin etsimiseksi tehtävä näytteidenotto on säteilyturvallisuuden ja ympäristön kannalta vastaavaa kuin minkä muun tahansa kaivoskivennäisesiintymän näytteenotto toiminta. Koska kairausnäytteissä voi esiintyä paikoitellen tavanomaista suurempia uraanipitoisuuksia, on kairausnäytteiden ja -soijan aiheuttamaa säteilytasoa seurattava säteilymittauksin ja huomioitava nämä tulokset siten, että mahdollinen säteilyaltistus niiden käsittelyssä pidetään mahdollisimman pienenä. Töiden loputtua kohteella on alue välittömästi saatettava mahdollisimman luonnonmukaiseen tilaan ja korjattava mahdolliset maastovahingot.

Perustelut: Määräyksen perusteena on kaivoslaki (621/2011) 13 § ja VNa kaivostoiminnasta (391/2012) 3 §.

5. Määräys ilmoitusvelvollisuudesta koskien malminetsintäalueen maastotöitä ja rakennelmia

Malminetsintäluvan haltijan on hyvissä ajoin etukäteen ilmoitettava kirjallisesti malminetsintäalueeseen kuuluvien kiinteistöjen omistajille (sekä näihin rinnastettaville, Kaivoslaki 5.2 §) ja muille oikeudenhaltijoille kaikista maastotöistä, jotka voivat aiheuttaa vahinkoa tai haittaa, sekä väliaikaisista rakennelmista. Ilmoitus on lisäksi tehtävä poronhoitoalueella asianomaiselle Palojärven paliskunnalle.

Malminetsintäluvan haltijan on ilmoitettava maastotöistä toimialallaan yleistä etua valvoville viranomaisille:

- Tukesille,
- toimivaltaisen ELY-keskuksen ympäristövastuualueelle,
- Metsähallitukselle
- Mikäli alueelta löydetään tutkimusten yhteydessä muinaismuistolaissa tarkoitettuja kohteita, tulee luvanhaltijan toimia siten kuin muinaismuistolaissa todetaan. Hakijan tulee ilmoittaa edellä mainituista kohteista viipymättä Lapin maakuntamuseolle.

Perustelut: Määräyksen perusteena on kaivoslaki (621/2011) 12 § ja VNa kaivostoiminnasta (391/2012) 2 §.

6. Määräys malminetsintäalueen koon pienentämisen aikataulusta

Kaivosviranomaisen ei näe tässä vaiheessa tarvetta malminetsintäalueen pienentämiselle. Tutkimuksia voidaan pitää perusteltuna koko ML2014:0033 alueella. Jos luvan haltija haluaa pienentää voimassaolevaa malminetsintälupaa tai luopua siitä kokonaan, tulee luvan haltijan esittää hakemus joko osittaisesta tai koko malminetsintäalueen raukeamisesta. Hakemuksen käsittelyyn tulee varata aikaa vähintään 3 kuukautta.

Perustelut: Määräyksen perusteena on kaivoslaki (621/2011) 11 §, 51 §, 67 §). Otettaessa huomioon alueen koko, tutkimussuunnitelma ja sen perustelut, sekä seikka, etteivät luvassa sallittavat malminetsintätoimet nykyisen aluerajauksen sisällä estä tai vaikeuta olennaisesti muita alueeseen kohdistuvia käyttötarpeita, voidaan tutkimuksia pitää perusteltuna koko alueelle.

7. Määräys vakuuden asettamisesta

Tässä malminetsintäluvassa **ML2014:0033** määrätään lupakohtainen **2500 euron** suuruinen vakuus. Vakuus asetetaan pankkitalletuksena Turvallisuus- ja kemikaalivirastolle kaivoslain (621/2011) 15 §:ssä tarkoitettujen jälkitoimenpiteiden sekä 103 §:ssä tarkoitetun vahingon ja haitan korvaamista, sekä muiden kaivoslakiin perustuvien velvoitteiden täyttämistä varten. Tässä malminetsintäluvassa määrätty vakuus on asetettava viimeistään 30 päivänä siitä, kun malminetsintälupa on tullut lainvoimaiseksi, luvanhaltijan malminetsinnästä mahdollisesti aiheutuvaa vahinkoa, haittaa tai muuta kaivoslaissa mainittua velvoitetta varten pankkiin avatulle vakuustalletustilille. Kaivoslain 73 §:ssä tarkoitettu luvan siirto ei vapauta vakuutta.

Perustelut: Määräyksen perusteena on kaivoslaki (621/2011) 107, 109, 110 ja 111 §. Vakuus asetetaan kaivosviranomaisen arvion perusteella. Kaivosviranomaisen on arvioinut toiminnan laatua ja laajuutta (lupamääräys 1), toiminta-alueen erityispiirteitä, sekä luvassa säädettyjä velvoitteita lupamääräykset huomioiden ja päätyntyn määrättyyn vakuuteen. Kaivosviranomaisen on luvan siirron tai muuttamisen yhteydessä harkittava, onko vakuuden lajia tai suuruutta tarkistettava.

8. Määräykset malminetsintää ja malminetsintäalueen käyttöä koskevista seikoista sen varmistamiseksi, ettei toiminnasta aiheudu kaivoslaissa (621/2011) kiellettyä seurausta

Malminetsintäluvun haltijan on kairauksen päätyttyä tulpattava kairareitit teräksisen maakairausputken paikalleen jäädessä mansettitulpalla pohjaveden maanpinnalle nousun estämiseksi. Kairaputket on katkaistava noin 0,10–0,20 cm pituuteen läheltä maanpintaa, kairaputken päät on peitettävä metallisella suojahatulla ja merkittävä selvästi huomiovärillisin puupaaluin, joissa on kairauspaikan tunnisteet ja heijastin. Kairakohteiden jätehuolto sekä siistiminen on tehtävä välittömästi töiden loputtua kohteella. Jos kairauksessa käytettävän veden määrä ylittää 100m³/vrk, on toimittava siten kuin vesilain (587/2011) 2. luvun 15 §:ssä todetaan. Tutkimustöitä tehtäessä on otettava huomioon ympäristönsuojelulain (527/2014) 17§:n mukainen pohjaveden pilaamiskielto. Veden käytöstä ei myöskään saa aiheutua muutoksia pienten purojen tai norojen virtaamiin. Luonnontilaisen lähteen luonnontilan vaarantaminen on vesilaissa kielletty

(VL 2 luku 11 §), joten lähteisiin tulee jättää riittävä suojaetäisyys tämän varmistamiseksi. Malminetsinnästä ja muusta malminetsintäalueen käytöstä ei saa aiheutua merkittäviä muutoksi luonnonolosuhteissa, eikä merkittävää maisemallista haittaa.

Perustelut: Malminetsintäluvan haltijan on luovuttuaan malminetsintäalupa-alueesta tai sen menetettyään viipymättä saatettava malminetsintäalue yleisen turvallisuuden vaatimaan kuntoon, sekä saatettava alue mahdollisimman luonnonmukaiseen tilaan (621/2011) 11 ja 15 §.

9. Määräykset yleisen ja yksityisen edun kannalta välttämättömistä ja luvan edellytysten toteuttamiseen liittyvistä seikoista

Vaikka tässä malminetsintäluvassa sallitut tutkimusmenetelmät eivät vaikuta laajasti ympäristöön, malminetsintäluvan haltijan on oltava kuitenkin riittävästi selvillä hankkeen ympäristövaikutuksista siinä laajuudessa kuin kohtuudella voidaan edellyttää.

Hakemukseen saatujen lausuntojen perusteella malminetsintälupa-alueelta ei ole tullut tietoon sellaisia ympäristö- tai luontoarvoja, jotka olisivat esteenä malminetsintäluvan myöntämiselle. Malminetsintälupa-alueella ei sijaitse Natura 2000-verkoston kohteita, luonnonsuojelualueita, pohjavesialueita tai valtakunnallisesti merkittäviä maisema-alueita.

Vaikka kyseessä on tutkimustoiminta jolla ei ole vaikutuksia viereiselle Natura-alueella, hakija on ehdottanut seuraavia rajoituksia jotka asetetaan lupamääräyksiksi.

Maastoliikennelaissa mainitusta liikkumisoikeudesta, joka ulottuu 30 metriä lupa-alueen ulkopuolelle ei sallita tässä luvassa niiltä osin kuin kulkuoikeus ulottuisi Natura-alueen puolelle.

Tutkimusalueelle Natura-alueen rajalta alkaen määrätään 100 metrin suojavyöhyke linnuston pesimäajalle 30.4.–31.7., jolloin koneellista näytteenottoa tai liikkumista moottoriajoneuvoilla ei sallita suojavyöhykkeellä. Myöskään kaivinkoneilla tehtäviä tutkimusojia/montutuksia ei saa tehdä edellä mainitulla 100 m suojavyöhykkeellä. Tutkimuksissa tulee huomioida alueeseen rajoittuva Mustiaapa - Kaattasjärvi (FI1301301) Natura-alue. Tutkimukset Natura-alueen lähellä tulee sovittaa niin, ettei vaikutuksia ulotu suojelualueelle, ja toimia kuten aikaisemmin toimitetussa Natura-arvioinnin kohdassa 2.5.10 varotoimina on esitetty. Tutkimuskaivantoja ei saa tehdä Natura-alueen tai vesistöjen läheisyydessä.

Hakemusalueelle sijoittuu osin Palokkaan vanhojen metsien suojeluohjelma-alue (AMO120201) jonka suojelullisia arvoja ei saa vaarantaa tutkimustoimilla.

Hakemuksesta saaduissa lausunnossa on mainittu, että tutkimusalueelle sijoittuu rauhoitetun lajin esiintymiä. Rauhoitetun lajin hävittäminen on luonnonsuojelulain 42 §:n 2 momentin mukaan kielletty. Malminetsintäluvassa tulee varmistaa, ettei toiminnalla hävitetä rauhoitetun lajin esiintymiä, ellei suojelusta poikkeamiseen ole saatu asianmukaista lupaa. Luonnonsuojelulain 48 §:n 2 momentin mukaan elinkeino-, liikenne- ja ympäristökeskus voi yksittäistapauksessa myöntää luvan poiketa 42 §:n 2 momentin hävittämiskiellosta, jos lajin suojelutaso säilyy suotuisana. Luonnon monimuotoisuuden turvaamiseksi uhanalaiset kasvit tulee ottaa huomioon tutkimustoiminnassa niin, että toiminta ei vahingoita tai vaaranna esiintymiä.

Alueella olevat metson soidinalueet soidinaikana tulee myös huomioida tutkimuksissa.

METSO-ohjelmakohteiden lisäksi myös muita arvokkaita luontokohteita, kuten reheviä soita, puron- ja noronvarsimetsiä, suon metsäsaarekkeitä, aarniometsikköjä, paisterinteitä, kallioita ja karuja soita. Alueet ovat lajistollisesti ja luonnon monimuotoisuuden kannalta arvokkaita elinympäristöjä ja ne tulee huomioida tutkimuksia tehtäessä niin, ettei tutkimuksilla vaaranneta suojelluvia arvoja. Vaikka silmälläpidettävien lajien turvaaminen on vapaaehtoista, eikä silmälläpidettävät lajit täytä varsinaisen uhanalaisuuden kriteerejä, silmälläpidettävien lajien esiintymien vahingoittamista tulee välttää tutkimuksissa kuten aiemmin suoritetuissa tutkimuksissa on tehty.

Lupahakemusalueella on lintudirektiivin artiklassa 1 tarkoitetun ja luonnonsuojelulain nojalla rauhoitetun suuren petolinnun pesäreviirejä. Luvanhakijan tulee jättää uhanalaisen petolinnun pesäpuista 1100 metrin suojavyöhyke ajalla 15.2.–25.3., jolloin malminetsintätoimet suojavyöhykkeen sisällä ovat kiellettyjä. Mikäli suuren petolinnun pesintää alueella ei todeta riistakameralla tai paikannuslaitteella 25.3. mennessä, saa malminetsintätoimenpiteitä tehdä myös suojavyöhykkeellä tämän ajankohdan jälkeen. Mikäli tekopesällä tehdään havainto suuren petolinnun pesimäaikeista, tutkimuksia saa jatkaa vasta mainitulla suojavyöhykkeellä 31.7. jälkeen. Havainnot on toimitettava tiedoksi Tukesille, Varsinais-Suomen- ja Lapin ELY-keskuksille sekä Metsähallitukselle.

Pohjois-Suomen hallinto-oikeus (DNro 00260/19/7203) antoi 21.6.2021 päätöksen, joka ei ole vielä lainvoimainen tämän malminetsintälupapäätöksen antohetkellä. Kun asiaan saadaan aikanaan korkeimman hallinto-oikeuden ratkaisu, tulee sitä noudattaa asiaan liittyviltä osin myös tässä päätöksessä.

Malminetsintäluvan haltijan tulee esittää hyvissä ajoin ennen tutkimustöiden aloittamista tarkka tutkimussuunnitelma toimenpiteineen ja sijaintitietoineen Tukesille. Lisäksi tutkimussuunnitelma tulee toimittaa tiedoksi Lapin maakuntamuseolle, Tornionlaakson museolle, toimivaltaiselle Lapin Ely-keskukselle sekä Metsähallitukselle.

Perustelut: Tutkimussuunnitelman esittämisvelvollisuudella varmistetaan, että toimenpiteisiin voidaan tarvittaessa valvonnallisesti puuttua. Samalla Tukesin on mahdollista kaivoslain valvonnan toteuttamiseksi arvioida toimenpiteiden vaikutusta ja tarvittaessa antaa tarkempia lisämääräyksiä toimenpiteiden suorittamisesta. Kaivoslaki (621/2011) 11 § ja 12 §, VNa (391/2012) 2 §.

Siirtyminen lupa-alueelle, ja lupa-alueella liikkuminen on sulanmaan aikana pyrittävä suunnittelemaan niin, että luontaisia aukkopaiikkoja käytetään mahdollisimman paljon hyväksi.

Malminetsintäluvan haltijan on rajoitettava malminetsintä ja muu malminetsintäalueen käyttö tutkimustyön kannalta välttämättömiin toimenpiteisiin. Toimenpiteet on suunniteltava siten, että niistä ei aiheudu kohtuudella vältettävissä olevaa yleisen tai yksityisen edun loukkausta. Malminetsintäluvan nojalla tapahtuvasta malminetsinnästä ja muusta malminetsintäalueen käytöstä ei saa aiheutua:

- 1) haittaa ihmisten terveydelle tai vaaraa yleiselle turvallisuudelle;
- 2) olennaista haittaa muulle elinkeinotoiminnalle;
- 3) merkittäviä muutoksia luonnonolosuhteissa;
- 4) harvinaisten tai arvokkaiden luonnonesiintymien olennaista vahingoittumista;
- 5) merkittävää maisemallista haittaa.

Perustelut: Määräys perustuu kaivoslain (621/2011) 11 § ään.

Alue kuuluu Palojärven paliskunnan alueeseen. Malminetsintätutkimukset on sovitettava alueella toimivan paliskunnan kanssa siten, ettei niistä aiheudu kohtuutonta haittaa poronhoidolle. Malminetsintäluvan haltijan on ilmoitettava alueen paliskunnalle tutkimustöistä ja niiden aikataulusta, sekä muusta alueiden käytöstä hyvissä ajoin ennen tutkimustöiden aloittamista. Malminetsintäluvan haltijan on otettava huomioon alueella mahdollisesti olevat poronhoidolle tärkeät rakenteet kuten esimerkiksi erotusaita ja käytettävä valmiita veräjiä kulkemiseen. Edellä mainituilla toimenpiteillä vähennetään malminetsinnästä porohoito-elinkeinolle aiheutuvia haittoja poronhoitoalueella.

Perustelut: Kaivoslain (621/2011) 11 §:n mukaisesti malminetsintäluvan haltijan on rajoitettava malminetsintä ja muu malminetsintäalueen käyttö tutkimustyön kannalta välttämättömiin toimenpiteisiin. Toimenpiteet on suunniteltava siten, että niistä ei aiheudu kohtuudella vältettävissä olevaa yleisen tai yksityisen edun loukkausta.

Malminetsintäluvan nojalla tapahtuvasta malminetsinnästä ja muusta malminetsintäalueen käytöstä ei saa aiheutua:

- 1) haittaa ihmisten terveydelle tai vaaraa yleiselle turvallisuudelle;
- 2) olennaista haittaa muulle elinkeinotoiminnalle;
- 3) merkittäviä muutoksia luonnonolosuhteissa;
- 4) harvinaisten tai arvokkaiden luonnonesiintymien olennaista vahingoittumista;
- 5) merkittävää maisemallista haittaa.

10. Määräys malminetsintäkorvauksen suuruudesta ja maksuajankodasta

Alueella on ollut voimassa kaivoslain (503/1965) mukaiset valtaukset KaivNro 8837 (3) vuotta ja malminetsintälupana kolme (6) vuotta. Tämä päätös jatkaa malminetsintäluvan voimassaoloa kolme (3) vuotta. Malminetsintäluvan haltijan on maksettava malminetsintäalueeseen kuuluvien kiinteistöjen omistajille vuotuista korvausta **40 euroa hehtaarilta** luvan voimassaoloajan ensimmäiseltä vuodelta, sekä **50 euroa hehtaarilta** luvan voimassaoloajan kahdelta viimeiseltä vuodelta. Malminetsintäalueesta lasketaan kokonaispinta-ala, ja jokaisen kiinteistön tai muiden rekisteriyksiköiden osalta pinta-ala vähintään 0,1 hehtaarin tarkkuudella.

Malminetsintäkorvaus on ensimmäiseltä vuodelta maksettava viimeistään 30 päivänä siitä, kun malminetsintälupa on tullut lainvoimaiseksi. Seuraavina vuosina korvaus on maksettava vastaavana ajankohtana.

Luvan haltijan on ilmoitettava malminetsintäkorvauksen kokonaissuorituksesta kirjallisesti kaivosviranomaiselle, kun velvollisuus on täytetty.

Perustelut: Määräys perustuu kaivoslain (621/2011) 99 §:ään, jossa säädetään malminetsintäkorvauksen suuruudesta ja maksutavasta.

Mikäli hakija pienentää tai muuttaa tässä päätöksessä määrättyä malminetsintäaluetta muutoshakemuksella, määräytyy uusi malminetsintäkorvaus maanomistajalle seuraavasta tämän lupapäätöksen maksupäivästä alkaen muutospäätöksessä määrättävän pinta-alan mukaan.

Perustelut: Määräys perustuu kaivoslain (621/2011) 51 §, 67, 69 §:ään jossa säädetään jossa säädetään malminetsintäluvan raukeamisesta ja muuttamisesta.

11. Määräys vahinkojen ja haittojen korvaamisesta malminetsintäalueella

Malminetsintäluvan haltijan on korvattava malminetsintäalueella tapahtuvasta kaivoslakiin (621/2011) perustuvasta toiminnasta aiheutuneet vahingot ja haitat, jollei jonkin toimenpiteen osalta korvauksesta toisin säädetä.

Perustelut: Määräys perustuu kaivoslain (621/2011) 103 §:ään, jossa säädetään vahinkojen ja haittojen korvaamisesta malminetsintäalueella.

Mikäli lupa-alueella joudutaan kaatamaan puita, tulee ne korvata täysimääräisinä maanomistajalle.

Hakemuksen käsittely

Hakemus (joka sisälsi myös täytäntöönpanomääräyshakemuksen)	
Mawson Oy	01.10.2021
Kuulutus hakemuksesta: Tukes	13.12.2021
Lausuntopyyntö: Tukes	13.12.2021
Päätös: Tukes	21.02.2022

Lupahakemuksesta tiedottaminen

Tukes on tiedottanut hakemuksesta 13.12.2021 kuuluttamalla siitä 30 päivän ajan Tukesin Rovaniemen toimipisteen, sekä Ylitornion kunnan ja Rovaniemen kaupungin ilmoitustauluilla. Hakemus on ollut nähtävillä myös Tukesin internet-sivuilla.

Tukes on tiedottanut hakemuksesta asianosaista maanomistajaa ilmoituksella ja lausuntopyyntöllä.

Lausunnot ja mielipiteet on pyydetty toimitettavaksi määräajan puitteissa. Tämän jälkeen toimitetut lausunnot ja mielipiteet on otettu ratkaisussa myös huomioon.

Lausuntopyyntö ja lausunnot hakemuksesta

Hakemuksesta on lähetetty lausuntopyyntö ja saatu lausunnot seuraavasti:

- 1) Tukesin lausuntopyyntö on lähetetty **Rovaniemen kunnalle** 13.12.2021
Rovaniemen kunta ei jättänyt lausuntoa
- 2) Tukesin lausuntopyyntö on lähetetty **Ylitornion kunnalle** 13.12.2021
Ylitornion kunta ei jättänyt lausuntoa
- 3) Tukesin lausuntopyyntö on lähetetty **Palojärven paliskunnalle** 13.12.2021
Palojärven paliskunta ei jättänyt lausuntoa
- 4) Tukesin lausuntopyyntö on lähetetty **Metsähallitukselle** 13.12.2021
Metsähallitus antoi lausunnon 13.1.2022 (Liite 4).

- 5) Tukesin lausuntopyyntö on lähetetty **Lapin ELY-keskukselle** 5.10.2018
Lapin ELY-keskus on antanut lausunnon 2.2.2021 (liite 5)
- 6) Tukesin lausuntopyyntö on lähetetty **Maakuntamuseoille** 13.12.2021
Lapin Maakuntamuseo on antanut lausunnon 11.1.2022 (liite 6)
Tornionlaakson museo on antanut lausunnon 18.1.2022 (liite 7)

Muistutukset ja mielipiteet

Hakemuksen johdosta ei esitetty muistutuksia tai mielipiteitä.

Hakijan vastine

Hakijalta ei pyydetty vastinetta.

Tukesin kannanotto lausunnoissa ja muistutuksessa esitettyihin yksilöityihin vaatimuksiin

Lausunnoissa ja mielipiteessä esitetyt asiat on otettu huomioon lupaharkinnassa, sekä lupapäätöksessä lupamääräyksin.

Tiedoksi luvan haltijalle

Kaivoslain (621/2011) suhde muuhun lainsäädäntöön

Sen lisäksi, mitä kaivoslaissa säädetään, sovelletaan kaivoslain mukaista lupa- tai muuta asiaa ratkaistaessa ja muutoin tämän lain mukaan toimittaessa muun muassa; luonnonsuojelulakia ([1096/1996](#)), ympäristönsuojelulakia ([257/2014](#)), erämaalakia ([62/1991](#)), maankäyttö- ja rakennuslakia ([132/1999](#)), vesilakia ([587/2011](#)), poronhoitolakia ([848/1990](#)), säteilylakia ([592/1991](#)), ydinenergialakia ([990/1987](#)), muinaismuistolakia ([295/1963](#)), maastoliikennelakia ([1710/1995](#)) ja patoturvallisuuslakia ([494/2009](#)). Malminetsintäluvan haltijan on aina noudatettava Suomen lainsäädäntöä ja asiaan liittyviä muita kansainvälisiä sopimuksia.

Maastossa liikkuminen

Maastoliikennelain (1710/1995) 4.1 §:n ja 4.2 §:n 9-kohdan mukaan kaivoslaissa (621/2011) tarkoitetulla malminetsintäalueella ja 30 metrin etäisyydellä sen rajasta moottorikäyttöisellä ajoneuvolla liikkuminen ei edellytä maanomistajan tai haltijan lupaa, kun kyse on asianomaisessa malminetsintäluvassa tai kaivosluvassa tarkoitetun toiminnan kannalta välttämättömästä liikkumisesta. Viitaten lupamääräykseen 9, malminetsintäluvan haltija veloitetaan rajoittamaan malminetsintä ja malminetsintäalueen käyttö tutkimustyön kannalta välttämättömiin toimenpiteisiin. Malminetsinnästä ei saa aiheutua merkittäviä muutoksia luonnonolosuhteissa, harvinaisten tai arvokkaiden luonnonesiintymien olennaista vahingoittumista tai merkittävää maisemallista haittaa. Aiheutetut vahingot on korvattava maanomistajalle.

Luvan muuttaminen ja raukeaminen

Malminetsintäluvan haltijan on kaivoslain (621/2011) 69 §:n mukaan haettava malminetsintäluvan muuttamista, jos tutkimussuunnitelmaa muutetaan tai täydennetään siten, että lupamääräyksiä on tarpeen tarkistaa. Luvanhaltija voi lisäksi hakea malminetsintäluvan

muuttamista lupamääräysten tarkistamiseksi, kun luvan mukaista toimintaa on tarpeen muuttaa.

Kaivosviranomaisen on kaivoslain (621/2011) 67 §:n mukaan päätettävä, että malminetsintälupa raukeaa, jos luvanhaltija tekee asiaa koskevan ilmoituksen. Luvanhaltija on velvollinen tekemään ilmoituksen, jos tarkoituksena ei enää ole harjoittaa lupaan perustuvaa toimintaa. Malminetsintälupa raukeaa ilmoituksen saavuttua kaivosviranomaiselle.

Luvan voimassaolon jatkaminen

Mikäli luvan voimassaoloa halutaan jatkaa kaivoslain (621/2011) 61 §:n mukaisesti, tulee hakemus malminetsintäluvan voimassaolon jatkamiseksi toimittaa kaivosviranomaiselle viimeistään kaksi kuukautta ennen luvan voimassaolon päättymistä. (VnA kaivostoiminnasta (391/2012) 27.1 §).

Kaivoslain (621/2011) 61.1 §:n mukaan malminetsintäluvan voimassaoloa voidaan jatkaa enintään kolme vuotta kerrallaan siten, että lupa on voimassa yhteensä **enintään viisitoista vuotta**.

Kaivoslain (621/2011) 61.2 §:n mukaan malminetsintäluvan voimassaolon jatkamisen edellytyksenä on, että:

- 1) malminetsintä on ollut tehokasta ja järjestelmällistä;
- 2) esiintymän hyödyntämismahdollisuuksien selvittäminen edellyttää jatkotutkimuksia;
- 3) luvanhaltija on noudattanut tässä laissa säädettyjä velvollisuuksia samoin kuin lupamääräyksiä;
- 4) voimassaolon jatkamisesta ei aiheudu kohtuutonta haittaa yleiselle tai yksityiselle edulle.

Kaivoslain (621/2011) 66 §:n mukaan malminetsintäluvan voimassaolon jatkamista varten lupaviranomaiselle on ennen luvan voimassaolon päättymistä toimitettava lupahakemus sekä lupaharkinnan kannalta tarpeelliset ja luotettavat selvitykset edellä mainituista voimassaolon jatkamisen edellytyksistä.

Kaivostoiminnasta annetun valtioneuvoston asetuksen (391/2012) 27.2 §:n mukaan hakemuksesta tulee käydä ilmi hakijan haluamat muutokset lupa-alueeseen tai muut merkittävät muutokset sekä asianosaisissa tapahtuneet muutokset. Asetuksen 27.3 §:n mukaisesti hakemukseen tulee liittää lupaharkinnan kannalta tarpeellinen ja luotettava selvitys:

- 1) hakemuksen kohteena olevan luvan nojalla tehdyistä toimenpiteistä ja niiden tuloksista;
- 2) alueelle kohdistuneiden tutkimuskustannusten määrästä;
- 3) esiintymän hyödyntämismahdollisuuksista ja jatkotutkimusten tarpeellisuudesta;
- 4) perustelut aluerajaukselle.

Lisäksi hakemukseen sovelletaan vastaavasti, mitä lupahakemuksesta säädetään kaivoslain (621/2011) 34 §:ssä.

Lupapäätöksestä tiedottaminen

Lupapäätös on toimitettu päätöksenantopäivänä:

- Mawson Oy:lle

Jäljennös päätöksestä on toimitettu antopäivänä

- Rovaniemen kaupungille
- Ylitornion kunnalle
- Metsähallitukselle

- Lapin ELY-keskukselle
- Palojärven paliskunnalle
- Lapin maakuntamuseolle
- Tornionlaakson museolle

Päätöksen antamisesta on ilmoitettu

- maanomistajille

Tukes toimittaa Maanmittauslaitokselle malminetsintäluvasta tiedot merkittäväksi kiinteistötietojärjestelmään.

Perustelut: Päätöksestä tiedottaminen ja siinä noudatettu menettely perustuvat kaivoslain (621/2011) lupapäätöksestä tiedottamista koskevaan 58 §:ään.

Päätösmaksu

Tästä päätöksestä perittävä maksu on **3 100 €**. Valtion talous- ja henkilöstöhallinnan palvelukeskus lähettää laskun hakijalle. Lisäksi hakijalta peritään käsittelykulumaksu.

Maksu perustuu hakemuksen vireille tullessa voimassa olleeseen asetukseen Turvallisuus- ja kemikaaliviraston maksullisista suoritteista (1391/2019).

Muutoksenhaku

Valitus on tehtävä kirjallisesti 30 päivän kuluessa päätöksen tiedoksisaannista (808/2019, 13 §). Päätöksen tiedoksisaannin katsotaan tapahtuneen seitsemäntenä päivänä päätöksen julkaisemisesta. Liitteenä olevasta valitusosoituksesta ilmenee, miten muutosta haettaessa on meneteltävä.

Päätöksestä perittävästä maksusta valitetaan samassa järjestyksessä kuin pääasiasta.

Lisätietoja

kaivosasiat@tukes.fi tai Ilkka Keskitalo puh. 029 5052 151

Asian on esitellyt ylitarkastaja Ilkka Keskitalo ja ratkaissut ryhmäpäällikkö Terho Liikamaa. Tämä asiakirja on allekirjoitettu sähköisesti. Allekirjoittajan henkilöllisyyden ja allekirjoituksen ajankohdan voi varmistaa allekirjoitusta klikkaamalla ja asiakirjan aitous voidaan todentaa sähköisesti. Jos asiakirjaa muutetaan jälkikäteen, allekirjoitus ei ole enää kelvollinen. Sähköinen asiakirja on alkuperäiskappale, eikä allekirjoituksen oikeellisuutta voi varmistaa paperitulosteesta. Alkuperäisen sähköisen asiakirjan voi tarvittaessa pyytää Tukesin kirjaamosta.

LIITTEET

Liite 1	ML2014:0033 lupakartta
Liite 2	Tilakohtaiset pinta-alat malminetsintä lupa-alueella
Liite 3	Asianosaiset
Liite 4	Metsähallituksen lausunto
Liite 5	Lapin ELY-keskuksen lausunto
Liite 6	Lapin maakuntamuseon lausunto
Liite 7	Tornionlaakson museo

VALITUSOSOITUS

Valitusviranomainen

Päätökseen saa hakea muutosta valittamalla sille hallinto-oikeudelle, jonka tuomiopiirissä pääosa tässä päätöksessä tarkoitettusta alueesta sijaitsee. Toimivaltainen hallinto-oikeus on mainittu valitusosoituksen lopussa. Valituskirjelmä osoitetaan valitusviranomaiselle ja se on toimitettava valitusajassa hallinto-oikeuden kirjaamoon.

Valitusaika

Valitus on tehtävä kirjallisesti 30 päivän kuluessa päätöksen tiedoksisaannista. Päätöksen tiedoksisaannin katsotaan tapahtuneen seitsemäntenä päivänä päätöksen julkaisemisesta.

Valitusoikeus

Malminetsintälupaa, kaivoslupaa ja kullanhuuhdentalupaa koskevaan päätökseen, mainitun luvan voimassaolon jatkamista, raukeamista, muuttamista ja peruuttamista koskevaan päätökseen sekä kaivostoiminnan lopettamispäätökseen saa hakea muutosta:

- 1) asianosainen;
 - 2) rekisteröity yhdistys tai säätiö, jonka tarkoituksena on ympäristön-, terveyden- tai luonnonsuojelun taikka asuinympäristön viihtyisyyden edistäminen ja jonka sääntöjen mukaisella toiminta-alueella kysymyksessä olevat ympäristövaikutukset ilmenevät;
 - 3) toiminnan sijaintikunta tai muu kunta, jonka alueella toiminnan haitalliset vaikutukset ilmenevät;
 - 4) elinkeino-, liikenne- ja ympäristökeskus ja muu asiassa toimialallaan yleistä etua valvova viranomainen;
 - 5) saamelaiskäräjät sillä perusteella, että luvassa tarkoitettu toiminta heikentää saamelaisten oikeutta alkuperäiskansana ylläpitää ja kehittää omaa kieltään ja kulttuuriaan;
 - 6) kolttien kyläkokous sillä perusteella, että luvassa tarkoitettu toiminta heikentää kolttien alueella kolttien elinolosuhteita ja mahdollisuuksia harjoittaa elinkeinoja.
- Kaivosviranomaisella on lisäksi oikeus valittaa sellaisesta päätöksestä, jolla hallinto-oikeus on muuttanut sen tekemää päätöstä tai kumonnut päätöksen.

Valituksen sisältö

Valituskirjelmässä on ilmoitettava

- päätös, johon haetaan muutosta
- miltä kohdin päätökseen haetaan muutosta ja mitä muutoksia siihen vaaditaan tehtäväksi
- perusteet, joilla muutosta vaaditaan
- valittajan nimi ja kotikunta
- postiosoite ja puhelinnumero, joihin asiaa koskevat ilmoitukset valittajalle voidaan toimittaa

Jos valittajan puhevaltaa käyttää hänen laillinen edustajansa tai asiamiehensä tai

jos valituksen laatijana on joku muu henkilö, valituskirjelmässä on ilmoitettava myös tämän nimi ja kotikunta.

Valittajan, laillisen edustajan tai asiamiehen on allekirjoitettava valituskirjelämä, ellei valituskirjelmää toimiteta sähköisesti (telekopiona tai sähköpostilla).

Valituksen liitteet

Valituskirjelmään on liitettävä

- päätös, johon haetaan muutosta valittamalla, alkuperäisenä tai jäljennöksenä
- asiakirjat, joihin valittaja vetoaa vaatimuksensa tueksi, jollei niitä ole jo aikaisemmin toimitettu viranomaiselle
- asiamiehen valtakirja

Valituskirjelmän toimittaminen perille

Valituskirjelmän voi viedä valittaja itse tai hänen valtuuttamansa asiamies. Valituskirjelämä liitteineen voidaan myös lähettää postitse, telekopiona tai sähköpostilla. Postiin valituskirjelämä on jätettävä niin ajoissa, että se ehtii perille valitusajan viimeisenä päivänä ennen aukioloajan päättymistä. Hallinto-oikeudessa kirjaamon aukioloaika on klo 8.00–16.15. Sähköisesti (telekopiona tai sähköpostilla) toimitetun valituskirjelmän on oltava toimitettu niin, että se on käytettävissä vastaanottolaitteessa tai tietojärjestelmässä määräajan viimeisenä päivänä ennen virka-ajan päättymistä.

Valittajalta peritään hallinto-oikeudessa **oikeudenkäyntimaksu 270 euroa**. Tuomioistuinten ja eräiden oikeushallintoviranomaisten suoritteista perittävistä maksuista annetussa laissa (701/1993) on erikseen säädetty eräistä tapauksista, joissa maksua ei peritä.

Toimivaltaisen hallinto-oikeuden yhteystiedot muutoksenhakua varten:

Pohjois-Suomen hallinto-oikeus

käyntiosoite: Isokatu 4, Oulu

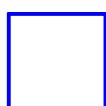
postiosoite: PL 189, 90101 Oulu

puhelin: 029 56 42800

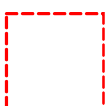
faksi: 029 56 42841

sähköposti: pohjois-suomi.hao@oikeus.fi

Sähköinen asiointipalvelu: <https://asiointi2.oikeus.fi/hallintotuomioistuimet>



Malminetsintäluopahakemusalue



Kiinteistörajat

Mittakaava 1:90000

Mawson Oy
Hirvimaa
ML2014:0033



ML2014:0033

Tilakohtaiset pinta-alat

Tila r:no

698-893-15-1

976-893-11-1

Pinta-ala yhteensä: **1007, 3 ha**

ML2014:0033

Asianosaiset maanomistajat:

SUOMEN VALTIO/METSÄHALLITUS

Metsähallitus
PL 94
01301 Vantaa
kirjaamo@metsa.fi

Turvallisuus- ja kemikaalivirasto (Tukes)
kaivosasiat@tukes.fi

Viite: Lausuntopyyntö 13.12.2021

Asia: Mawson Oy malminetsintälupahakemus Hirvimaa, ML2014:0033, Rovaniemi, Ylitornio

Turvallisuus- ja kemikaalivirasto (Tukes) pyytää Metsähallitukselta kaivoslain 37 §:n nojalla lausuntoa Ylitornion kunnan ja Rovaniemen kaupungin alueelle kohdistuvasta malminetsintäluvan jatkoaikaa koskevasta hakemuksesta ja luvan täytäntöönpanohakemuksesta Hirvimaa -nimisellä alueella (ML2014:0033). Malminetsintälupahakemusalueen pinta-ala on 1007,3 ha ja sijaitsee kokonaisuudessaan Metsähallituksen liiketoiminnan hallinnassa olevilla kiinteistöillä Rovaniemen mlk:n valtion maa VI, kiinteistötunnus 698-893-15-1 (313,6 ha) ja Ylitornion itäinen valtion maa, kiinteistötunnus 976-893-11-1 (653,0 ha). Ylitornion itäiselle valtionmaalle kohdistuvasta hakemusalueesta osa on Luontopalveluiden hallinnassa (40,7 ha).

Jatkoaikaa haetaan kolmeksi vuodeksi siten, että lupaehdoissa sallitaan samat tutkimus- ja näytteenottomenetelmät kuin voimassa olevassa luvassa on sallittu. Lisäksi haetaan lupaa tehdä tutkimuskaivantoja ja -ojia. Päänäytteenottomenetelmä tulee olemaan timanttisyväkairaus. Lupa-aikana toteutettavien kairausten määräksi arvioidaan 10–30 000 metriä. Yhtiö otaksuu alueella olevan kultaa, uraania, kuparia, kobolttia ja hopeaa.

Tukes on pyytänyt Metsähallitukselta lausuntoa erityisesti siitä, että voidaanko malminetsintäalueella tehdä tehokasta malminetsintää hakemuksessa esitetyillä tutkimusmenetelmillä ilman, että siitä aiheutuu merkittäviä muutoksia luonnonolosuhteissa tai harvinaisten tai arvokkaiden luonnonesiintymien olennaista vahingoittumista tai merkittävää maisemallista haittaa. Täytäntöönpanon osalta yhtiö hakee oikeutta suorittaa kaikkia 28.11.2018 annetussa lupapäätöksessä ML2014:0033 sallittuja menetelmiä niin, etteivät ne tee mahdollista muutoksen hakua hyödyttömäksi.

Esitettyyn hakemukseen Metsähallitus lausuu mielipiteenään seuraavaa:

Yleistä

Metsähallitus pitää tärkeänä, että malminetsintäalueiden tutkimustoiminnassa huomioidaan alueiden maisema-, luonto- ja kulttuuriarvot mahdollisimman hyvin. Tietoja Metsähallituksen mailla olevista arvokkaista, huomioon otettavista kohteista löytyy mm. Suomen Lajitietokeskuksen Laji.fi-portaalin kautta ja Retkikartta.fi-palvelusta sekä Museoviraston muinaisjäännösrekisteristä. Luvansaajan tulee myös tunnistaa lupa-alueella olevat muut mahdolliset metsälain 10 §:n erityisen tärkeät elinympäristöt, luonnonsuojelulain ja muinaismuistolain määrittelemät kohteet ja ottaa ne huomioon tutkimustoiminnassa.

Natura 2000-alue ja vanhojen metsien suojeluohjelmaan kuuluva alue

Malminetsintäalue rajautuu Metsähallituksen hallinnoimaan **Mustiaapa-Kaattasjärven Natura-alueeseen**, joka on muodostettu luontodirektiivin mukaiseksi erityisten suojelutoimien alueeksi (SAC-alue) ja ilmoitettu lintudirektiivin mukaiseksi erityiseksi suojelualueeksi (SPA-alue). Yhtiön ja AFRY Oy:n laatimassa Natura-arvioinnissa, joka on päivätty 22.12.2020, kuvataan myös Hirvimaan alueella tapahtuvaa malminetsintää. Keskeiset yhtiön kuvaamat aluetta koskevat rajoitukset ovat muun muassa;

- Koneellista näytteenottoa ja kulkemista koskeva 100 metrin suojavyöhyke Natura-alueen rajalla lintujen pesimäaikana (1.5.–31.7.)
- Suuren petolinnun pesien huomioiminen 1100 metrin suojavyöhykkeellä pesintäaikana sekä metson soidinalueiden huomioiminen soidinaikana
- Tutkimuskaivantoja ei tehdä Natura-alueen tai pienvesien läheisyydessä
- Soilla ja muilla kosteilla alueilla ei tehdä sulan maan aikana koneellista näytteenottoa raskaalla kalustolla. Raskaalla kalustolla toteutettavaa näytteenottoa (esim. timanttisyväkairaukset) tehdään kesäaikana ainoastaan kuivilla kivennäismailla, ja muualla talviaikaan
- Metsälaki- ja METSO-kohteilla sekä yhtiön tiedossa olevilla uhanalaisten lajien esiintymäpaikkoja, ei tehdä koneellista näytteenottoa

Metsähallituksen näkemyksen mukaan Natura-alueen lajistoon kohdistuvat häiriövaikutukset voidaan välttää yhtiön esittämällä lintujen pesimäaika koskevilla toiminnan rajoituksilla. Natura-alueen suojeluperusteena oleviin kasvilajeihin ja luontotyypeihin ei kohdistu suoria vaikutuksia, koska yhtiö on ilmoittanut luopuvansa muun muassa Natura-alueen osalta maastoliikennelain (1710/1995, muutos 623/2011) mukaisesta oikeudesta liikkua ilman maanomistajan tai haltijan lupaa 30 metrin etäisyydellä malminetsintäalueen rajasta.

Malminetsintäalueesta 40,7 ha sijaitsee Palokas-nimisellä **vanhojen metsien suojeluohjelmaan kuuluvalla alueella** (jäljempänä amo-alue), josta valtioneuvosto on tehnyt periaatepäätöksen vuonna 1996. Käynnissä olevassa Länsi-Lapin säädösvalmisteluprosessissa valtion hallinnassa olevia suojeluun varattuja alueita ollaan perustamassa lakisääteisiksi suojelualueiksi. Metsähallituksen näkemyksen mukaan malminetsintäluvassa annettavilla määräyksillä tulee varmistaa, etteivät Palokkaan amo-alueen luonnonsuojelliset arvot vaarannu. Alueella esiintyy runsaasti silmälläpidettävää (NT) suopunakämmekkää. Lisäksi lupamääräyksiin on varmistettava, että luonnonsuojeluun varatulla alueella syväkairaukset toteutetaan talviaikana, kun maa on jäässä ja lumipeitteen suojaama. Kairauksissa tulee käyttää soijan talteenottoa. Kairakoneiden alla tulee käyttää suojamuoveja ja imeytysmateriaaleja

mahdollisten polttoaine-, öljy- tai soijavuotojen varalta. Metsähallitus pitää tärkeänä, että käytettävät tutkimusmenetelmät rajataan siten, ettei tutkijajoukkoa tai tutkimuskaivantoja sallita, koska niiden vaikutuksia Natura-alueeseen ei ole asianmukaisesti arvioitu.

Metsähallituksen näkemyksen mukaan maastoliikenneläin mukaista oikeutta liikkuu Palokkaan amo-alueella tulee rajata lupamääräyksin siten, että malminetsinnän kannalta välttämätön maastoliikenne tulee tapahtua moottorikelkoilla ja telalustaisilla työkoneilla. Liikkuminen tulee olla sallittua vain lumipeitteisenä aikana maaperän ollessa roudassa.

Uhanalaiset lajit

Lupahakemusalueella on lintudirektiivin artiklassa 1 tarkoitetun ja luonnonsuojelulain nojalla rauhoitetun suuren petolinnun pesäreviirejä. Luonnonsuojelulain 39 §:n ja lintudirektiivin artiklan 5 mukaan mm. lajin tahallinen häiritseminen, erityisesti lisääntymis- tai jälkeläisten kasvatusaikana tai muutoin niiden elämänsyklinän kannalta tärkeillä paikoilla on kielletty. Metsähallituksen näkemyksen mukaan pesintäaikana 15.2.–31.7. malminetsintätoimenpiteitä ja siihen liittyvää liikkumista tulee rajoittaa lupamääräyksin 1100 metrin suojavyöhykkeellä uhanalaisen petolinnun pesäpuista. Tämä koskee sekä koneellista liikkumista, että esimerkiksi hiihtäen tehtäviä mittauksia.

Metsähallitus kehottaa kaivosviranomaisista kiinnittämään erityistä huomiota uhanalaisen petolintua koskevan lupamääräyksen muotoiluun. Aiempaan lupapäätökseen kirjattu määräys, joka mahdollisti toiminnan jatkumisen suojavyöhykkeellä, mikäli riistakameralla tai paikannuslaitteella ei tehdä havaintoa petolinnun pesimäaikoista, ei turvaa pesän häiriötöntä käyttöä. Lisäksi Kairamaiden malminetsintäalueella sijaitsevan pesän osalta on huomioitava Pohjois-Suomen hallinto-oikeuden päätöksessä (21.6.2021 nro 21/0111/1) esittämä.

Etelä-Suomen metsiensuojeluohjelman (METSO-ohjelman) kohteet (Metsätalous Oy)

Hakemusalueella on valtioneuvoston päättämän Etelä-Suomen metsiensuojeluohjelman (METSO-ohjelman) mukaisia kohteita (kartta aikaisemmassa lupapäätöksessä). Kyseessä olevilla kohteilla Metsähallitus ei harjoita metsätaloustoimintaa. Kaivosviranomaisen tulee lupamääräyksillä varmistaa, etteivät suojelukohteiden luonnonsuojelulliset arvot vaarannu ja näin turvata suojeluohjelman mukaisen tavoitteen saavuttaminen.

Arvokkaat luontokohteet, pienvesistöt ja niiden välittömät ympäristöt (Metsätalous Oy)

Hakemusalueella on edellä mainitun METSO-ohjelmakohteiden lisäksi myös muita arvokkaita luontokohteita, kuten reheviä soita, puro- ja noronvarsimetsiä, suon metsäsaarekkeitä, aarniometsikköjä, paisterinteitä, kallioita ja karuja soita. Alueet ovat lajistollisesti ja luonnon monimuotoisuuden kannalta arvokkaita elinympäristöjä ja joilla voi olla harvinaista ja uhanalaista kasvilajistoa. Toimintaa ko. alueilla tulee välttää, jotta ne säilyisivät mahdollisimman luonnonsuojelullisessa tilassa. Esimerkiksi alueilla ei tule tehdä tutkimuskaivantoja ja muutkin tutkimustoiminnot tulee tehdä siten, että elinympäristöjen ominaispiirteet säilytetään (vrt. metsälain 10 §:n säädökset). Tutkimustoimintaa pienvesistöjen läheisyydessä tulee välttää myös vesiensuojelullisista syistä. Kohteiden rajauksia löytyy Retkikartta-palvelusta

<http://www.retkikartta.fi>. Kaikkia kohteita ei löydy edellä mainitusta palvelusta, joten hakijayhtiön tulee selvittää puuttuvat tiedot.

Luonnonsuojelu- ja vesilain viranomaisvalvonnasta alueella vastaa Lapin ELY-keskus. Tarkemmat tiedot mainituista alueen vesiluontotyypeistä, suojelualueista, rauhoitetuista ja suojelluista kohteista ja lajeista sekä haetun toiminnan vaikutuksista niihin antaa Lapin ELY-keskus.

Kulttuuriperintö

Alueelta tai sen välittömästä läheisyydestä ei ole tarkoin kartoitettu muinaismuistolain (17.6.1963/295) suojaamia muinaisjäännöksiä tai muita kulttuuriperintökohteita. Jos maata kaivettaessa tai muuta työtä suoritettaessa tavataan kiinteä muinaisjäänös, on työ muinaisjäänöksen kohdalta heti keskeytettävä ja ilmoitettava kohde Museovirastolle tarpeellisia toimenpiteitä varten. Myös muut alueella mahdollisesti olevat kulttuuriperintökohteet tulee ottaa huomioon maankäytössä. Metsähallituksen tiedossa ei ole em. kohteita hankkeen alueella, mutta Metsähallitus ei tule tekemään alueella maastokartoituksia ko. hankkeen johdosta. Metsähallitus ei sitoudu tällä lausunnolla vastuuseen alueen mahdollisista vielä löytymättömistä kohteista.

Vahinkojen ehkäiseminen

Tutkimustoiminta tulee suunnitella siten, että puustolle ja taimikoille aiheutuvat vahingot olisivat mahdollisimman vähäisiä. Alueella liikkumisessa tulee tieverkoston lisäksi käyttää mahdollisimman paljon maastossa olevia ajouria. Metsähallituksen tieverkostoa ja maastouria käytettäessä tulee huomioida tiestön ja maastourien kuntotilanne. Tiestön ja maastourien kuntoon ja käytettävyyteen vaikuttaa mm. kevään ja kovien sateiden aiheuttama kelirikko.

Lisäksi Metsähallitus edellyttää, että toiminnassa tapahtuvista poikkeustilanteista, esimerkiksi polttoainevuodoista tai muista onnettomuuksista, jotka voivat vaikuttaa alueen luonnonoloihin, tulee ilmoittaa välittömästi Metsähallitukselle.

Toiminnanharjoittajan tulee kaikilta osin vastata aiheuttamistaan vahingoista. Metsähallituksen yhteyshenkilö vahinkoasioissa Rovaniemen kaupungin osalta on Etelä-Lapin metsätiimin tiimiesimies Ossi Pesälä, ossi.pesala@metsa.fi, puh. 0206 39 4027. Ylitornion osalta yhteyshenkilö on tiimiesimies Kari Koivumaa, kari.koivumaa@metsa.fi, puh. 0206 39 7006.

Turvallisuuden parantaminen

Mikäli tutkimusalueella suoritetaan sellaisia syväkairauksia, joista kairauksien jälkeen jää maastoon pysyvästi maanpäällisiä metallisia tai muovisia maaputkia, Metsähallitus edellyttää, että putket katkaistaan mahdollisimman läheltä maanpintaa ja putkien päät tulpataan. Vähän lumen aikana putket ovat vaarallisia mm. moottorikelkkailijoille. Maanpäällisistä putkista voi aiheutua vahinkoja myös metsäkoneille ja muille maastoajoneuvoille. Esimerkiksi metsäkoneiden renkaat rikkoontuvat osuessaan maaputkien päihin. Edellä mainitulla toimenpiteellä parannetaan maaston muiden käyttäjien turvallisuutta ja estetään materiaalivahinkoja. Metsähallitus katsoo, että malminetsintäluvan saaja on kaikilta osin vastuussa näistä vahingoista Metsähallitukselle ja kolmannelle osapuolelle.

Metsähallituksen oman toiminnan vaatimukset

Metsähallitus korostaa, että tässä lausunnossa esitetyt ympäristönäkökohdat ovat sellaisia, jotka Metsähallitus ottaa itsekin huomioon omassa toiminnassaan.

Metsähallitus on sitoutunut näihin periaatteisiin lakisääteisen veloitteen lisäksi mm. omassa sertifioidussa ympäristö- ja laatujärjestelmässään. Näin ollen Metsähallitus ei edellytä malminetsintäluvan hakijalta enempää kuin mitä Metsähallitus vaatii omalta toiminnaltaan.

Täytäntöönpano muutoksenhausta huolimatta

Metsähallituksen näkemyksen mukaan malminetsintään tulisi perustua lainvoimaisiin lupapäätöksiin. Luvan täytäntöönpanolle ei Metsähallituksen näkemyksen mukaan ole olemassa perusteltua syytä, koska esimerkiksi 28.11.2018 myönnetystä luvasta ei jätetty yhtään valitusta hallinto-oikeuteen. Metsähallitus katsoo myös, että osa yhtiön lupahakemuksessa esittämistä malminetsintätoimenpiteistä on vaikutuksiltaan sellaisia, ettei kaivoslain edellyttämä olojen palauttaminen aiempaa vastaaviksi ole toimenpiteiden jälkeen enää mahdollista. Mikäli kaivosviranomainen vastoin Metsähallituksen näkemystä kuitenkin antaa täytäntöönpanomääräyksen, tulee täytäntöönpanoa koskeva alue rajata siten, ettei se koske vanhojen metsien suojeluohjelmaan ja METSO-ohjelmaan kuuluvia alueita.

Lisäksi Metsähallitus esittää, että täytäntöönpanomääräyksellä toteutettavat toimenpiteet rajataan siten, etteivät ne mahdollista tutkimuskaivantojen ja -ojien toteuttamista.

Tämän lausunnon valmisteluun ovat osallistuneet Luontopalveluista suojelubiologi Saara Tynys sekä erikoissuunnittelijat Stefan Siivonen ja Liinu Törvi sekä kaivannaisiasiantuntija Heikki Remes Kiinteistökehityksestä.

Elina Stolt
Aluepäällikkö
Metsähallitus Lapin Luontopalvelut

Heikki Remes
Kaivannaisiasiantuntija
Metsähallitus Kiinteistökehitys



1.02.2021

Turvallisuus- ja kemikaalivirasto (TUKES)
kaivosasiat@tukes.fi

Viite: lausuntopyyntöne 13.12.2021

Lausunto malminetsintähakemuksesta ML2014:0033 (Hirvimaan), Mawson Oy, Rovaniemi ja hakemuksesta luvan täytäntöönpanemiseksi muutoksenhausta huolimatta

Mawson Oy hakee malminetsintälupaa (ML2014:0033, Hirvimaan) noin 1007 hehtaarin laajuiselle alueelle Rovaniemen kaupungin ja Ylitornion kunnan alueelle.

Kyseessä on malminetsinnän jatkoaikahakemus. Hakija on arvioinut olevan mahdollista löytää alueelta kultaa, kuparia, kobolttia ja hopeaa. Hakija hakee lupaa samoille tutkimus- ja malminetsintämenetelmille, jotka on sallittu aikaisemmassa luvassa (Tukesin päätös 28.11.2018). Luvassa tuolloin sallittuja menetelmiä olivat geofysikaaliset ja geokemialliset menetelmät ja niihin verrattavat tutkimusmenetelmät sekä koneellisesti tehtävät maaperä- ja kallioperänäytteenotto (moreeni-, ura-, pistenäytteet ja kairaus). Tämän lisäksi hakija hakee lupaa tehdä tutkimuskaivantoja ja -oja. Jatkoaikahakemuksessa hakija on arvioinut, että päänäytteenottomenetelmänä tulisi olemaan timanttisyväkairaus.

Hakija on hakenut 1.10.2021 malminetsintälupapäätöksen täytäntöönpanoa muutoksenhausta huolimatta. Hakemuksessa on todettu kaivoslain edellyttävän, että tärkeän malminetsintäalueen malmipotentiali selvitetään joutuisasti ja perinpohjaisesti. Hakemuksessa hakija on todennut, että kyseessä oleva lupa-alue muodostaa tämänhetkisen tutkimustiedon perusteella tärkeän osan hakijan selvästi merkittävintä tutkimusaluetta. Hakemuksessa mainitaan, että kyseinen tutkimusalue on yhtiön päätutkimuskohde, jonka tutkimiseen se on keskittänyt lähes kaikki resurssinsa yli yhdentoista vuoden ajan.

Hakija on hakemuksessaan sitoutunut noudattamaan Hirvimaan alueella tehtävässä malminetsinnässä niitä lieventäviä toimenpiteitä, jotka on mainittu Hirvimaan alueen jatkolupapäätöksessä (Tukes 28.11.2018 ML2014:0033) lupamääräyksessä 9. Näitä ovat uhanalaisten kasvilajien huomioon ottaminen tutkimustoiminnassa niin, ettei toiminta vahingoita tai vaaranna esiintymiä. Lisäksi lupamääräyksissä on maininta metson soidinalueiden huomioimisesta soidinaikana. Hakemusalueelle sijoittuu METSO-ohjelman kohteita sekä muita arvokkaita luontokohteita kuten reheviä soita, puron- ja noronvarsimetsiä, suon metsäsaarekkeita, aarniometsikköjä, paisterinteitä, kallioita ja karuja soita. Kyseiset alueet on mainittu lupamääräyksessä luonnon monimuotoisuuden kannalta arvokkaina elinympäristöinä ja ne tulee huomioida tutkimuksia tehtäessä. Lisäksi lupamääräyksessä on mainittu 100 metrin suojavyöhyke Natura-alueen rajaan lintujen pesimäaikana 30.4. - 31.7. kaikkien melua aiheuttavien tutkimusten ja toimintojen osalta sekä suuren petolinnun pesimäviiriin (1100 metrin suojavyöhyke) huomioiminen

LAPIN ELINKEINO-, LIIKENNE- JA YMPÄRISTÖKESKUS

lajin pesintäaikana. Edelleen lupamääräyksissä on todettu yhtiön luopuvan maastoliikennelain mukaisesta oikeudesta, joka ulottuu 30 metriä lupa-alueen ulkopuolelle niiltä osin kuin kulkuoikeus ulottuu Natura-alueen puolelle. Lisäksi lupamääräyksessä 9 on maininta liikkumisen välttämisestä kosteikkoalueilla sulanmaan aikana.

Suojelualueet ja Natura 2000-alueet

Haetulla malminetsintäalueella ei ole perustettuja luonnonsuojelualueita, Natura 2000 -verkoston kohteita eikä valtakunnallisesti merkittäviä maisema-alueita. Hakemusalueelle sijoittuu osin Palokkaan vanhojen metsien suojeluohjelma-alue (AMO120201).

Malminetsinnän hakemusalueen välittömään läheisyyteen sijoittuu lintu- ja luontodirektiivin perusteella Natura 2000-verkoston sisällytetty Mustiaapa - Kaattasjärvi (FI1301301). Natura-alue on osin päällekkäinen Palokkaan vanhojen metsien suojeluohjelman alueen ja Mustiaapa-Kaattasjärven soidensuojelualueen (SSA120171) kanssa.

Haetulle malminetsintäalueelle sijoittuu lintudirektiivin artiklassa 1 tarkoitetun, luonnonsuojelulain nojalla rauhoitetun suuren petolinnun reviiri. Luonnonsuojelulain 39 §:n ja lintudirektiivin artiklan 5 mukaan mm. lajin tahallinen häiritseminen, erityisesti lisääntymis- tai jälkeläisten kasvatusaikana tai muutoin niiden elämänsyklin kannalta tärkeillä paikoilla on kielletty. Pesintäaikana 15.2.–31.7. pesien suojavyöhykkeellä (1100 m) tutkimustoimenpiteitä ei saa suorittaa ja alueella liikkumista tulee välttää. Reviirin tekopesäpuun osalta ELY-keskus viittaa Pohjois-Suomen hallinto-oikeuden 21.6.2021 antamaan päätökseen (DNro 00260/19/7203), joka on koskenut Tukesin malminetsintälupa-alueelle ML2013:0041 18.1.2019 myöntämästä edellisestä malminetsintäluvasta tehtyjä valituksia. Rauhoitusmääräyksistä poikkeamista koskevissa asioissa toimivaltainen viranomaisena on Varsinais-Suomen ELY-keskus.

100 metrin suojavyöhyke Natura-alueen rajalta alkaen linnuston pesimäaikaan 30.4. - 31.7. koneellisen näytteenoton osalta on oleellinen Natura-alueen suojeluperusteena mainittuihin lintulajeihin kohdistuvien vaikutusten lieventämistoimi. Kaivinkoneilla tehtäviä tutkimus- ja montutuksia ei tule tehdä lainkaan edellä mainitulla suojavyöhykkeellä.

Kairaussoija tulee kerätä pois kaikilta kairauspisteiltä 200 metrin suojavyöhykkeeltä Natura-alueen rajasta mitaten ja myös suojavyöhykkeen ulkopuolelta, mikäli maastonmuotojen perusteella on mahdollista, että kairaussoijaa pääsee valumaan Natura-alueelle. Toiminta tulee muutoinkin suunnitella Natura-alueen läheisyydessä toimiessa siten, ettei toiminnasta aiheudu muutoksia suon pintavesiin, pienvesiin sekä puroihin, joilla voisi olla vaikutusta Natura-alueen suojeluperusteena oleviin luonnonarvoihin.

ELY-keskus pitää tarpeellisena hakijan esittämää maastoliikennelain mukaista 30 metriä lupa-alueen ulkopuolelle ulottuvan kulkuoikeuden rajoittamista Natura-alueen osalta Natura-alueeseen kohdistuvien vaikutusten lieventämiseksi.

ELY-keskus pitää hyvänä hakijan sitouduttua huomioimaan metsojen soidinpaikat niiden soidinaikaan.

ELY-keskuksen näkemyksen mukaan Hirvimaan alueelle suunniteltu malminetsintä ei merkittävästi heikennä niitä luonnonarvoja, joiden vuoksi alue on sisällytetty Natura-verkoston silloin, kun toiminnassa otetaan huomioon kaikki edellä mainitut vaikutuksia lieventävät toimenpiteet.

Rauhoitetut ja muut huomionarvoiset lajit

Hakemusalueelta tunnetaan luonnonsuojelulaille rauhoitetun suovalkun esiintymiä sekä lisäksi silmälläpidettäväksi (NT) luokiteltujen ahokissankäpälän, ruskopiirtoheinän ja suopunakämmekän esiintymiä. Rauhoitetun lajin hävittäminen on luonnonsuojelulain 42 §:n 2 momentin mukaan kielletty. Malminetsintäluvassa tulee varmistaa, ettei toiminnalla hävitetä suovalkun esiintymiä, ellei suojelusta poikkeamiseen ole saatu asianmukaista lupaa. Luonnonsuojelulain 48 §:n 2 momentin mukaan elinkeino-, liikenne- ja ympäristökeskus voi yksittäistapauksessa myöntää luvan poiketa 42 §:n 2 momentin hävittämiskiellosta, jos lajin suojelutaso säilyy suotuisana. Luonnon monimuotoisuuden turvaamiseksi silmälläpidettävät lajit on suositeltavaa ottaa huomioon tutkimustoiminnassa niin, että toiminta ei vahingoita tai vaaranna esiintymiä.

Vesistöt, pienvedet ja pohjavesialueet

Hakemusalueelle ei sijoitu luokiteltuja pohjavesialueita.

Hakemusalueelta on tiedossa luonnonarvoiltaan arvokkaita puroja ja noroja ja näiden reunusmetsiä, jotka hakija on ilmoittanut huomioivansa toiminnassaan. Mikäli alueelta havaitaan vesilain mukaisia arvokkaita pienvesiä, tulee myös nämä ottaa malminetsintätoiminnassa huomioon. Vesilain 2 luvun 11 §:n mukaan luonnontilaisten tai luonnontilaisten kaltaisten lähteiden luonnontilan vaarantaminen on kielletty. Lähteisiin tulee jättää tapauskohtaisesti vähintään 20 - 50 metrin suojaetäisyys. Poraus- ja kaivutoimenpiteet lähteen läheisyydessä voivat aiheuttaa virtausolosuhteiden muutoksia ja vaikuttaa siten myös lähteestä purkautuvan pohjaveden määrään.

Hakemusalueelle sijoittuu useampia pieniä lampia sekä Kiimajoen ja Katiskojoen latvat sivupuroineen. Katiskojoki laskee Louejärveen, josta vedet virtaavat edelleen Louejokeen ja siitä Kemijokeen. Kiimajoki laskee Meltosjokeen ja edelleen Meltosjärveen ja Alainenjoen kautta Miekjärveen. Vesistöjen lähellä toimittaessa on huolehdittava siitä, ettei poraussoija pääse valumaan vesistöihin, eikä muukaan koneellinen näytteenotto ja liikkuminen aiheuta kuormitusta vesistöihin. Hakemusalueella on metsä- ja suomaiden ojituksia. Myös näiden läheisyydessä on toimittava siten, että kiintoainetta tai poraussoijaa ei pääse oja myöten kulkeutumaan vesistöihin. Myös vesien ympäristö tulisi säilyttää mahdollisimman luonnonmukaisena.

Muuta

Kaikessa toiminnassa tulee välttää turmelemasta alueen luontoa enempää kuin tutkimuksen tekemiseksi on välttämätöntä. Tutkimusten jälkeen maastoon jääneet jäljet tulee entisöidä mahdollisimman hyvin. Maastoliikennelain 5 §:n mukaan käytettäessä maastossa moottorikäyttöistä ajoneuvoa on vältettävä vahingon ja haitan aiheuttamista luonnolle ja muulle ympäristölle. Maastoajoneuvoilla liikkuminen tulee pääsääntöisesti tapahtua olemassa olevilla yksityisteillä, metsäteillä ja jäädytetyillä talviteillä. Kosteikkoalueilla liikkumista sulanmaan aikana tulee välttää.

ELY-keskus pyytää kaivosviranomaista huomioimaan lupamääräysten muotoilussa, että lupamääräykset ovat selkeitä ja yksiselitteisiä. ELY-keskuksen näkemyksen mukaan lupamääräysten tulee olla sellaisia, että hakemusalueella ja sen läheisyydestä tunnistetut luonnonsuojelulain mukaan huomioitavat luonnonsuojelulliset arvot eivät lupamääräysten mukaan toimittaessa tule vaarantumaan.

Lausunto kaivoslain 9 § kolmannen momentin mukaisista liikennealueista

Malminetsintähakemusalueella tai sen läheisyydessä ei ole Laki liikennejärjestelmästä ja maanteistä (503/2005) mukaisia maanteitä.

Lausunto hakemuksesta täytäntöönpanemiseksi muutoksenhausta huolimatta

ELY-keskus toteaa, että lähtökohtana tulee olla, että malminetsintäluvan mukaisiin toimenpiteisiin saa ryhtyä vasta, kun lupa on lainvoimainen (kaivoslaki 168 § 1 mom.). Täytäntöönpanomääräyksen edellytyksenä on, että täytäntöönpano ei tee muutoksenhakua hyödyttömäksi ja hakija asettaa kaivosviranomaisen määräämän vakuuden niiden edunmenetysten ja kustannusten korvaamiseksi, jotka päätöksen kumoaminen tai lupamääräysten muuttaminen voi aiheuttaa (kaivoslaki 169 § 2 mom.). Täytäntöönpanomääräyksen nojalla voidaan sallia vain sellaiset toimenpiteet, joiden jälkeen suorittamisen jälkeen olot on mahdollista palauttaa aiempaa vastaaviksi (HE 273/2009).

ELY-keskus katsoo, että malminetsintälupa-alueella ML2014:0033 on mahdollista aloittaa malminetsintätyöt täytäntöönpanomääräyksen nojalla edellyttäen, että alueella esiintyvä rauhoitettu laji ja alueen läheisyydessä oleva suojeluohjelma-alue ja Natura-alue sekä muut luonnonarvoiltaan huomionarvoiset kohteet otetaan tutkimuksissa huomioon niin kuin ELY-keskuksen malminetsintähakemuksesta antamassa lausunnossa (1.2.2022) on edellä mainittu.

Lausunnon laatimiseen on osallistunut ylitarkastaja Eira Järviluoma Lapin ELY-keskuksen Liikenne ja infrastruktuuri-osastolta.

Tämä asiakirja on sähköisesti allekirjoitettu. Ratkaisijana on toiminut luontoympäristöyksikön päällikkö Jari Pasanen ja esittelijänä ylitarkastaja Heli Lehvola.

TIEDOKSI Mawson Oy / thyysalo@mawson.fi

Tämä asiakirja LAPELY/5392/2021 on hyväksytty sähköisesti / Detta dokument LAPELY/5392/2021 har godkänts elektroniskt

Ratkaisija Pasanen Jari 01.02.2022 14:45

Esittelijä Lehvola Heli 02.02.2022 09:26



Viite: Lausuntopyyntö 12.12.2021
Asia: Malminetsintälupahakemus ML2014:0033 Hirvima

Turvallisuus- ja kemikaalivirasto (Tukes) pyytää kaivoslain (621/2011) 37 §:n nojalla Lapin maakuntamuseolta lausuntoa Rovaniemen kaupungin ja Ylitornion kunnan alueelle kohdistuvasta malminetsintälupahakemuksesta ML2014:0033. Hakemuksen kopio on toimitettu museolle lausuntopyynnön yhteydessä, ja siitä käyvät ilmi aiottu etsintäalue sekä suunnitellut toimenpiteet. Lapin maakuntamuseo lausuu asiasta Rovaniemen kaupungin alueesta vastaavana museolain (314/2019) 7 §:n mukaisena alueellisena vastuumuseona. Näin ollen tämä lausunto koskee ainoastaan malminetsintäaluetta sikäli kuin se sijoittuu Rovaniemen kaupungin alueelle. Ylitornion osalta lausuva taho on Tornionlaakson museo.

Aiottu malminetsintäalue sijaitsee Rovaniemen kaupungin ja Ylitornion kunnan alueilla noin 20 km Muurolan kylästä länteen käsittäen 1007,3 ha:n alan. Rovaniemen kaupungin puolelle malminetsintäalueesta jää noin 311,6 ha:n suuruinen alue. Alueelta ei tunneta kiinteitä muinaisjäännöksiä tai muita arkeologisia kohteita. Alueeseen ei tiettävästi ole kohdistunut arkeologista selvitystä viimeisen 10 vuoden aikana.

Malminetsintäalue on arkeologisesti potentiaalista johtuen sen pääosin etelään viettävästä topografiasta, sekä aluetta halkovista vesistöistä, jotka nostavat alueen arkeologista potentiaalia varhaisen esihistorian kannalta. Lisäksi soiden välille jäävillä kuivan maan kaistaleilla voi olla pyyntiin liittyviä jäännöksiä (pyyntikuoppia). Alueella on potentiaalia myös myöhäisemmän esihistorian ja varhaishistorian osalta, koska alueen suot ja vesistöt muodostavat talvikulkukelpoisia reittejä kohti idässä sijaitsevia pääkulkuväyliä.

Malminetsintälupahakemuksessa mainituista tutkimusmenetelmistä kairaukset ovat kajoavuudeltaan niin pienimuotoisia, että ne aiheuttavat alueella si-



Lausunto

ROIDno-2021-4838

11.1.2022

jaitseville mahdollisesti tuntemattomille kiinteille muinaisjäännöksille verrattain pienen riskin. Sen sijaan lupahakemuksessa mainittu mahdollinen koeojitus on maahan voimakkaasti kajoavana menetelmänä suurempi riski.

Mikäli lausunnon **karttaliitteessä** merkityillä alueilla aiotaan suorittaa kaivinkoneella tehtävää koeojitusta ja/tai -montutusta, tulee asiasta suunnitelmien tarkentuessa pyytää Lapin maakuntamuseolta uusi lausunto. Tuolloin määritetään arkeologisten tutkimusten tarve ja laajuus.

Lapin maakuntamuseo lisäksi muistuttaa, että muinaismuistolain (295/1963) 1 §:n mukaisesti on ilman muinaismuistolain nojalla annettua lupaa kiinteän muinaisjäännöksen kaivaminen, peittäminen, muuttaminen, vahingoittaminen, poistaminen ja muu siihen kajoaminen kielletty. Tätä kieltoa ei kumoa minkään muun lain nojalla myönnetty lupa, kuten malminetsintälupa. Näin ollen, muinaismuistolain 14 §:n mukaisesti, jos maata kaivettaessa tai muuta työtä suoritettaessa tavataan kiinteä muinaisjäännös, jota aikaisemmin ei ole tunnettu, on työ kohteen luona keskeytettävä välittömästi ja löydöstä on viipymättä tehtävä ilmoitus joko Museovirastolle tai alueellisen vastuumuseon (Lapin maakuntamuseo) arkeologille. Niin ikään muinaismuistolain 16 §:n mukaisesti, jos alueelta löydetään muinaisesineeksi epäilty esine, tai sellaisen katkelma, on kaivuu paikalla lopetettava välittömästi ja otettava viipymättä yhteys joko Museovirastoon tai alueellisen vastuumuseon arkeologiin.

Siinä tapauksessa, että malminetsintälupa myönnetään, tulee ennen maastotöiden aloittamista esitettävä tutkimussuunnitelma toimittaa tiedoksi Lapin maakuntamuseolle.

Lausunnon **karttaliitteessä** esitetyt aluerajaukset ovat pyydettyä saatavilla Lapin maakuntamuseon arkeologilta paikkatietoaineistona .shp -formaattissa.



Lausunto

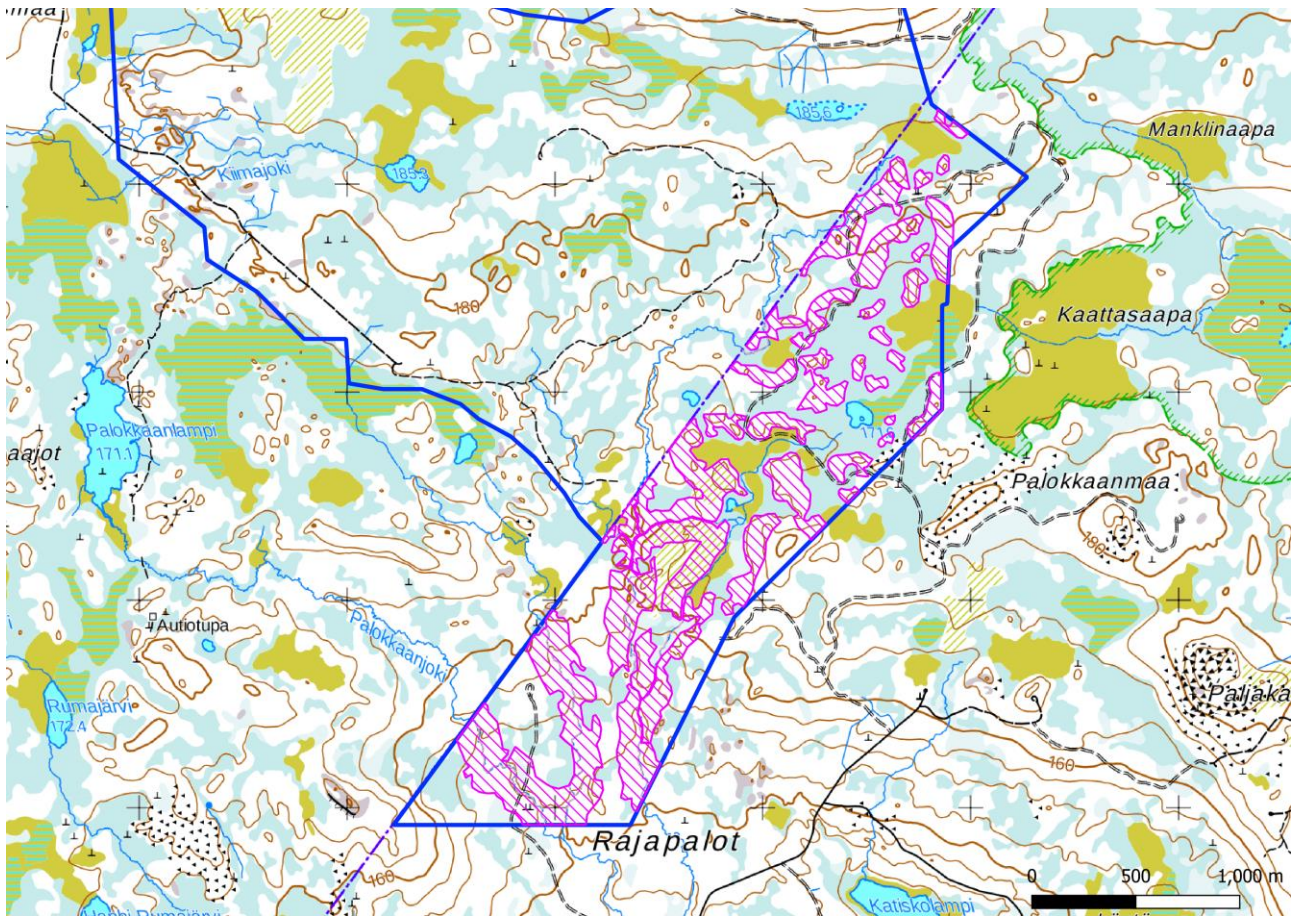
ROIDno-2021-4838

11.1.2022

Rovaniemellä 11. tammikuuta 2022

Jari-Matti Kuusela
Arkeologi, dos., FT

Jakelu: Turvallisuus- ja kemikaalivirasto (Tukes)
Mawson Oy
Tornionlaakson museo
Lapin ELY-keskus
Museovirasto



Karttaliite. Rovaniemen kaupungin alueelle sijoittuvat arkeologisesti potentiaaliset alueet merkitty violetilla vinoviivalla. Malminetsintäalueen raja merkitty sinisellä viivalla.

Karttapohjan © Maanmittauslaitos, lisenssi CC BYU 4.0

1398/12.03.03.00.01/2021
LAUSUNTO 18.1.2022

Turvallisuus- ja kemikaalivirasto (Tukes)
Valtakatu 2
96100 Rovaniemi
(kaivosasiat@tukes.fi)

YLITORNIO, ROVANIEMI, HIRVIMAA – MALMINETSINTÄLUPA-ASIA / ML2014:0033

Turvallisuus- ja kemikaalivirasto (Tukes) on pyytänyt 13.12.2021 Tornionlaakson museolta lausuntoa Ylitornion ja Rovaniemen kunnan rajalla sijaitsevaan Hirvimaan alueeseen kohdistuvaan malminetsintälupaan. Tornionlaakson museo on museolain (314/2019) 7 §:n mukaisena alueellisena vastuumuseona kulttuuriperinnön lausuva asiantuntija, jonka vastuualueeseen kuuluu Ylitornio. Museo lausuu asiasta arkeologisen kulttuuriperinnön ja rakennetun kulttuuriympäristön osalta. Lapin maakuntamuseo on lausunut 11.1.2022 asiasta Rovaniemen kaupungin alueelle sijoittuvalta osalta.

Lausuntopyynnön liitteenä on toimitettu malminetsintälupahakemus ML2014:0033, josta käy ilmi suunniteltu etsintäalue sekä alueelle suunnitellut toimenpiteet.

Malminetsintäalue käsittää kokonaisuutena 1007,3 ha:n alueen Rovaniemen kaupungin ja Ylitornion kunnan rajalla noin 20 km Muurolan kylästä länteen. Valtaosa etsintäalueesta sijoittuu Ylitornion kunnan alueelle. Mawson Oy hakee jatkolupaa Hirvimaan -nimisen alueen malmipotentialin kartoitukselle. Maastotutkimusten menetelminä käytetään mm. kaivantojen ja ojien kaivamista ja syväkairausta.

Rakennettu kulttuuriympäristö ja maisema

Lupahakemuksen mukaisilla malminetsinnän kohteena olevalla alueella tai sen läheisyydessä ei tiettävästi sijaitse rakennuksia tai rakennetun kulttuuriympäristön kohteita, joihin malminetsinnällä olisi mahdollisia vaikutuksia. Länsi-Lapin maakuntakaavassa (2015) tutkimusalue on pääosin Maa- ja metsätalousaluetta (M) ja osittain Luonnonsuojelualuetta (SL). Alueella ei ole tarkempaa kaavaa. Noin kahden kilometrin päässä koilliseen suunnitellusta etsintäalueesta sijaitsee Rajakirakka, jolla sijaitsee *Kemin ja Tornion vanhan rajan rajapyykki*. Rajapyykit ovat valtakunnallisesti merkittävä rakennettu kulttuuriympäristö (RKY2009). Kohde on merkitty maakuntakaavaan merkinnällä SM 3616, jonka kaavamääräys on seuraava: *Merkinnällä osoitetaan muinaismuistolain nojalla suojeltuja maakuntakaavaan valittuja alueita tai kohteita. Kiinteät muinaisjäännökset ovat muinaismuistolain (295/63) nojalla rauhoitettuja.*

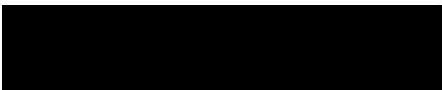
Arkeologinen kulttuuriperintö

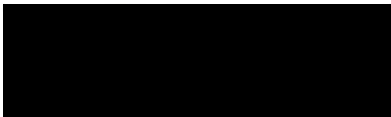
Lupahakemuksen mukaisella malminetsintäalueella ei ole tunnettuja muinaisjään-
nöksiä. Ylitornion kunnan alueella tehdyt arkeologiset inventoinnit eivät ole kattaneet
malminetsintälupahakemuksen kohteena olevaa aluetta. Koska alueella on potentiaa-
lia uusien muinaisjäänösten löytymiseen, tulee tarkentuneisiin suunnitelmiin pyytää
Tornionlaakson museolta uusi lausunto, mikäli malminetsintäalueella suunnitellaan
koeojien tai kaivantojen tekemistä.

Tornionlaakson museo muistuttaa yleisellä tasolla, että muinaismuistolain (295/1963)
1 §:n mukaisesti ilman muinaismuistolain nojalla annettua lupaa on muinaisjäänök-
sen kaivaminen, peittäminen, muuttaminen, vahingoittaminen, poistaminen tai muu
kajoaminen kielletty. Lisäksi muinaismuistolain 14 §:n mukaisesti, jos maata kaivetta-
essa tai muuta työtä suorittaessa tavataan kiinteä muinaisjäänös, jota aikaisemmin
ei ole tunnettu, on työ kohteen luona keskeytettävä välittömästi ja löydöstä on vii-
pymättä tehtävä ilmoitus joko Museovirastolle tai alueellisen vastuumuseon (Torni-
onlaakson museo) arkeologille. Niin ikään muinaismuistolain 16 §:n mukaisesti, jos
alueelta löydetään muinaisesineeksi epäilty esine, tai sellaisen katkelma, on kaivuu
paikalla lopetettava välittömästi ja otettava yhteys joko Museovirastoon tai alueelli-
sen vastuumuseon arkeologiin.

Siinä tapauksessa, että malminetsintälupa myönnetään, tulee ennen maastotöiden
aloittamista esitettävä tarkempi tutkimussuunnitelma toimittaa tiedoksi Tornionlaak-
son museolle.

Tämän lausunnon laatimiseen on rakennetun kulttuuriympäristön osalta osallistunut
rakennustutkija Teija Ylimartimo. Yhteyshenkilönne Tornionlaakson museossa on vs.
arkeologi Annemari Tranberg (annemari.tranberg@tornio.fi, puh. 040 482 0773).


Titta Kallio-Seppä
Arkeologi, museonjohtajan sijainen


Annemari Tranberg
Vs. arkeologi

Tiedoksi Mawson Oy
Museovirasto, Itä- ja Pohjois-Suomen kulttuuriympäristöpalvelut
Lapin ELY-keskus, maankäyttö ja ympäristövaikutukset
Lapin maakuntamuseo
Ylitornion kunta