

## KUULUTUS

Turvallisuus- ja kemikaalivirasto (Tukes) on kaivoslain (621/2011) perusteella 1.4.2022 hyväksynyt seuraavan malminetsintälupaa koskevan hakemuksen:

Hakija: Hannukainen Mining Oy  
Alueen nimi: Sivakka  
Lupatunnus: ML2014:0099  
Alueen sijainti ja koko: Kolari, 180,47 ha

Päätökseen saa kaivoslain (621/2011) 162 §:n nojalla hakea muutosta valittamalla hallinto-oikeuteen. Valitus on tehtävä kirjallisesti 30 päivän kuluessa päätöksen tiedoksisaannista. Päätöksen tiedoksisaannin katsotaan tapahtuneen seitsemäntenä päivänä päätöksen julkaisemisesta. Päätöksen liitteenä olevasta valitusosoituksesta ilmenee, miten muutosta haettaessa on menettävä.

Päätös on nähtävillä Tukesin kotisivulla osoitteessa: <https://tukes.fi/malminetsintaluvat-ja-valtaukset>

Tieto päätöksen antamisesta on julkaistu sijaintikunnan verkkosivuilla.

Lisätietoja [kaivosasiat@tukes.fi](mailto:kaivosasiat@tukes.fi) tai Antti Mikkola puh. 029 505 2184

Kuulutettu 1.4.2022

Pidetään nähtävänä 9.5.2022 asti (valitusajan päättymispäivä).

## LIITTEET

Liite 1: Lupakartta malminetsintäalueesta

Hannukainen Mining Oy  
Laivurinkatu 2-4 C 32  
95400 Tornio

## **MALMINETSINTÄLUPAPÄÄTÖS**

### **Malminetsintälupahakemus**

**Hakija:** Hannukainen Mining Oy  
2646979-8  
Suomi

**Yhteystiedot:** Laivurinkatu 2-4 C 32  
95400 Tornio

**Lisätietoja antaa:**

Jaana Koivumaa  
jaana.koivumaa@hannukainenmining.fi  
050 3758 482

Alueen nimi: Sivakka  
Alueen sijainti: Kolari

Hakemus on tullut vireille 26.11.2014. Kaivosviranomaisen on tehnyt hakemustarkastuksen 26.11.2014, 20.8.2015 (lupahakemuksen siirto) sekä 9.12.2020 (lupahakemuksen täydennys) ja todennut hakemuksen täyttävän kaivoslain 34 §:n vaatimukset. Hakemukselle on annettu lupatunnus ML2014:0099 ja kaivoslain 34 §:n mukainen etuoikeuspäivämäärä 26.11.2014.

Hakemuksen tarkoitus: Malminetsintä kaivoslain (621/2011) pykälien 5, 9 ja 32 tarkoittamalla tavalla

## **PÄÄTÖS**

Turvallisuus- ja kemikaalivirasto (Tukes) **myöntää** kaivoslain (621/2011) nojalla Hannukainen Mining Oy:lle malminetsintäluvan nimeltä "Sivakka" lupatunnuksella ML2014:0099.

Perustelut: Hakija on osoittanut, että kaivoslaissa (621/2011) säädetty edellytykset täyttyvät eikä luvan myöntämiselle ole kaivoslaissa säädettyä estettä. Tässä malminetsintälupapäätöksessä annetut tarpeelliset tarkentavat lupamääräykset yleisten ja yksityisten etujen turvaamiseksi perustuvat kaivoslain (621/2011) 51 §.

Malminetsintäluvan nojalla luvanhaltijalla on oikeus omalla ja toisen maalla tässä luvassa mainitulla alueella (malminetsintäalueella) tutkia geologisten muodostumien rakenteita ja koostumusta sekä tehdä muita kaivostoimintaa valmistelevia tutkimuksia ja muuta malminetsintää esiintymän paikallistamiseksi sekä sen laadun, laajuuden ja

hyödyntämiskelpoisuuden selvittämiseksi sen mukaan kuin tässä malminetsintäluvassa tarkemmin määrätään. Malminetsintälupa ei oikeuta esiintymän hyödyntämiseen.

### **Päätöksen voimassaolo**

Malminetsintälupa on **voimassa tällä päätöksellä enintään neljä (4) vuotta** päätöksen lainvoimaiseksi tulosta.

Perustelut: Luvan voimassaoloaika on lain sallima enimmäisaika malminetsintäluvalla. Malminetsintäluvan voimassaoloa voidaan jatkaa enintään kolme vuotta kerrallaan siten, että lupa on voimassa yhteensä enintään viisitoista vuotta. Mikäli luvanhaltija haluaa pienentää voimassa olevaa malminetsintälupaa sen voimassaoloaikana tai luopua siitä kokonaan, tulee luvanhaltijan toimittaa kaivosviranomaiselle ilmoitus joko osittaisesta tai koko malminetsintäalueen raukeamisesta (Kaivoslaki 621/2011, 60 §, 61 §, 66 §, 67 §).

### **Päätöksen täytäntöönpano**

Kaivoslain (621/2011) 168.1 §:n mukaisesti malminetsintälupaan perustuvat toimenpiteet saa aloittaa, kun siihen oikeuttava lupapäätös on saanut lainvoiman ja lupapäätöksessä määrätyt velvoitteet on suoritettu. Jos toimenpiteen suorittaminen edellyttää muualla lainsäädännössä vaadittua lupaa, saa toimenpiteen kuitenkin aloittaa vasta, kun toimenpiteeseen tarvittava muun lainsäädännön mukainen lupapäätös on saanut lainvoiman tai toiminnan aloittamiseen on saatu oikeus asiassa toimivaltaiselta viranomaiselta.

Luvan haltijan tulee huolehtia, että malminetsintätöitä suorittava henkilöstö ja urakoitsijat ovat perehtyneet tässä luvassa annettuihin määräyksiin.

### **Malminetsintäalueen tiedot**

Pinta-ala: 180,47 ha

Alueen nimi: Sivakka

Sijainti: Kolari

Alueen tarkempi sijainti ja rajat ilmenevät tähän päätökseen liitetystä lupakartasta (Liite 1).

### **Alueesta tarkemmin**

Malminetsintälupa-alueella ei sijaitse suojelualueita, suojeluohjelma-alueita tai valtakunnallisesti merkittäviä tai suojeltuja maisema-alueita. Alueella on voimassa Tunturi-Lapin maakuntakaava ja malminetsintäalue on varattu merkinnöillä EK (kaivosalue) ja ET (Yhdyskuntateknisen huollon alue).

### **Otaksuma mineraaleista**

Alueella aiemmin tehtyihin tutkimuksiin ja tuloksiin perustuen hakija otaksuu alueella olevan kultaa (Au), rautaa (Fe) ja kuparia (Cu).

## **Yleisten ja yksityisten etujen turvaamiseksi tarpeelliset lupamääräykset (velvoitteet ja rajoitukset)**

1. Määräys malminetsintätutkimusten sallituista ajankohdista ja menetelmistä, sekä malminetsintään liittyvistä laitteista ja rakennelmista

Tämän malminetsintäluvan nojalla on sallittua suorittaa seuraavia malminetsintätoimenpiteitä ja soveltaa seuraavia malminetsintämenetelmiä:

1. Geofysikaaliset ja geokemialliset tai vaikutuksiltaan niihin verrattavat tutkimusmenetelmät
2. Koneellisesti tehtävät maaperä- ja kallioperänäytteenotto (moreeni-, ura- ja pistenäytteet, kairaus)

Perustelut: Hakija on esittänyt hakemuksessaan nämä menetelmät ja kaivosviranomaisen arvioi ne tarpeelliseksi ottaen huomioon kohteella tehdyt aikaisemmat tutkimukset. Jotta mahdolliselle jatkoluvalle edellytetty vaade tehokkaasta malminetsinnästä toteutuu, tässä lupamääräyksessä tarkoitettujen toimenpiteiden tulee olla pääosin suoritettuina.

2. Määräys tutkimustöitä ja -tuloksia koskevasta selvitysvelvollisuudesta

Malminetsintäluvan haltijan on vuosittain toimitettava kaivosviranomaiselle selvitys suoritetuista tutkimustöistä ja niiden tuloksista. Tutkimustöitä ja -tuloksia koskevaan vuosittaiseen selvitykseen on sisällytettävä: käytetyt tutkimus- ja työmenetelmät, yhteenveto tehdyistä tutkimuksista ja pääasialliset tulokset. Ohje löytyy Tukesin internet-sivuilta. Kunkin kalenterivuoden tutkimustöistä ja -tuloksista on raportoitava seuraavan vuoden kesäkuun loppuun mennessä, ellei toisin ohjeisteta.

Perustelut: Määräyksen perusteena on kaivoslaki (621/2011) 14 § ja VNa kaivostoiminnasta (391/2012) 4 §.

3. Määräys jälkitoimenpiteiden ajankohdasta ja ilmoittamisesta kaivosviranomaiselle

Kun malminetsintälupa on rauennut osittain, kokonaan tai peruutettu, malminetsintäluvan haltijan on raukeavilta alueilta;

1) välittömästi saatettava malminetsintäalue yleisen turvallisuuden vaatimaan kuntoon, poistettava väliaikaiset rakennelmat ja laitteet, huolehdittava alueen kunnostamisesta ja siistimisestä sekä saatettava alue mahdollisimman luonnonmukaiseen tilaan. Malminetsintäluvan haltijan on tehtävä kirjallinen ilmoitus kaivosviranomaiselle, malminetsintäalueeseen kuuluvien kiinteistöjen omistajille ja muille oikeudenhaltijoille, kun toimenpiteet on saatettu loppuun. Ilmoitus on lisäksi tehtävä erityisellä poronhoitoalueella asianomaiselle Muonion paliskunnalle. Ilmoituksen tulee sisältää tiedot jälkitoimenpiteiden päättymispäivästä sekä kuvaus toteutetuista jälkitoimenpiteistä.

2) kuuden kuukauden kuluessa luovutettava kaivosviranomaiselle tutkimustyöselostus, tutkimukseen liittyvä tietoaineisto ja kirjallinen esitys edustavasta otoksesta kairasydämiä. Kaivosviranomaisen ohjeistaa hakijoita tarkemmin raportoinnin muodosta. Ohje löytyy Tukesin internet-sivuilta.

Perustelut: Määräyksen perusteena on kaivoslaki (621/2011), 15 § ja VNa kaivostoiminnasta (391/2012), 5 §.

#### 4. Määräys kaivannaisjätteen jätehuoltosuunnitelmasta ja sen noudattamisesta

Malminetsintäluvan haltija on velvollinen huolehtimaan maa- ja kiviainesjätteen synnyn ehkäisemisestä, sen haitallisuuden vähentämisestä sekä jätteen hyödyntämisestä tai käsittelemisestä.

Malminetsinnästä tässä luvassa sallituilla menetelmillä (lupamääräys 1, menetelmät 1-2) ei synny kaivannaisjätettä.

Perustelut: Määräyksen perusteena on kaivoslaki (621/2011) 13 § ja VNa kaivostoiminnasta (391/2012) 3 §.

#### 5. Määräys ilmoitusvelvollisuudesta koskien malminetsintäalueen maastotöitä ja rakennelmia

Malminetsintäluvan haltijan on hyvissä ajoin etukäteen ilmoitettava kirjallisesti malminetsintäalueeseen kuuluvien **kiinteistöjen omistajille** (sekä näihin rinnastettaville, Kaivoslaki 5.2 §), ja muille oikeudenhaltijoille kaikista maastotöistä, jotka voivat aiheuttaa vahinkoa tai haittaa, sekä väliaikaisista rakennelmista. Ilmoitus on lisäksi tehtävä poronhoitolaissa säädetyllä erityisesti poronhoitoa varten tarkoitetulla alueella (*erityinen poronhoitoalue*) asianomaiselle Muonion paliskunnalle.

Malminetsintäluvan haltijan on ilmoitettava maastotöistä toimialallaan yleistä etua valvoville viranomaisille:

- Tukesille,
- toimivaltaisen Lapin ELY-keskuksen ympäristövastuualueelle,
- Metsähallitukselle
- Mikäli lupa-alueelta löydetään tutkimusten yhteydessä muinaismuistolaissa tarkoitettuja kohteita, tulee luvanhaltijan toimia siten kuin muinaismuistolaissa todetaan ja ilmoittaa löydöksistä viipymättä alueelliselle Tornionlaakson museolle.

Perustelut: Määräyksen perusteena on kaivoslaki (621/2011) 12 § ja VNa kaivostoiminnasta (391/2012) 2 §.

#### 6. Määräys malminetsintäalueen koon pienentämisen aikataulusta

Kaivosviranomainen ei näe tässä vaiheessa tarvetta malminetsintäalueen pienentämiselle. Tutkimuksia voidaan pitää perusteltuna koko ML2014:0099 alueella. Jos luvan haltija haluaa pienentää voimassa olevaa malminetsintä lupaa tai luopua siitä kokonaan, tulee luvan haltijan tehdä ilmoitus joko osittaisesta tai koko malminetsintäalueen raukeamisesta.

Perustelut: Määräyksen perusteena on kaivoslaki (621/2011) 11 §, 51, 67 §). Otettaessa huomioon alueen koko, tutkimussuunnitelma ja sen perustelut, sekä seikka, että kyseessä on vaiheittain etenevä tutkimustoiminta, voidaan tutkimuksia pitää perusteltuna koko alueelle.

#### 7. Määräys vakuuden asettamisesta

Malminetsintäluvalla **ML2014:0099** määrätään asetettavaksi lupakohtainen **2000 euron** suuruisen vakuus. Vakuus tulee asettaa pankkitalletuksena Turvallisuus- ja kemikaalivirastolle kaivoslain (621/2011) 15 §:ssä tarkoitettujen jälkitoimenpiteiden sekä 103 §:ssä tarkoitetun vahingon ja haitan korvaamista, sekä muiden kaivoslakiin perustuvien velvoitteiden täyttämistä varten. Tässä malminetsintäluvassa määrätty vakuus on lisättävä viimeistään 30 päivänä siitä, kun

malminetsintälupa on tullut lainvoimaiseksi, luvanhaltijan malminetsinnästä mahdollisesti aiheutuvaa vahinkoa, haittaa tai muuta kaivoslaissa mainittua velvoitetta varten pankkiin avatulle vakuustalletustilille. Kaivoslain 73 §:ssä tarkoitettu luvan siirto ei vapauta vakuutta.

Perustelut: Määräyksen perusteena on kaivoslaki (621/2011) 107, 109, 110 ja 111 §. Vakuus asetetaan kaivosviranomaisen arvion perusteella. Kaivosviranomaisen on arvioinut toiminnan laatua ja laajuutta (lupamääräys 1), toiminta-alueen erityispiirteitä, sekä luvassa säädettyjä velvoitteita lupamääräykset huomioiden ja päätyneet määrättyyn vakuuteen. Kaivosviranomaisen on luvan siirron tai muuttamisen yhteydessä harkittava, onko vakuuden lajia tai suuruutta tarkistettava.

8. Määräykset malminetsintää ja malminetsintäalueen käyttöä koskevista seikoista sen varmistamiseksi, ettei toiminnasta aiheudu kaivoslaissa (621/2011) kiellettyä seurausta

Malminetsintäluvan haltijan on kairauksen päätyttyä tulpattava kairareitit teräksisen maakairausputken paikalleen jäädessä mansettitulpalla pohjaveden maanpinnalle nousun estämiseksi. Kairaputket on katkaistava noin 0,10-0,20m pituuteen läheltä maanpintaa, kairaputken päät on peitettävä metallisella suojarahalla ja merkittävä selvästi huomiovärillisin puupaaluin, joissa on kairauspaikan tunnistet ja heijastin. Kairakohteiden jätehuolto sekä siistiminen on tehtävä välittömästi töiden loputtua kohteella. Jos kairauksessa käytettävän veden määrä ylittää 100m<sup>3</sup>/vrk, on toimittava siten kuin vesilain (587/2011) 2. luvun 15 §:ssä todetaan. Tutkimustöitä tehtäessä on otettava huomioon ympäristönsuojelulain (527/2014) 17§:n mukainen pohjaveden pilaamiskielto. Malminetsinnästä ja muusta malminetsintäalueen käytöstä ei saa aiheutua merkittäviä muutoksi luonnonolosuhteissa, eikä merkittävää maisemallista haittaa.

Perustelut: Malminetsintäluvan haltijan on luovuttuaan malminetsintäalueesta tai sen menetettyään viipymättä saatettava malminetsintäalue yleisen turvallisuuden vaatimaan kuntoon, sekä saatettava alue mahdollisimman luonnonmukaiseen tilaan (621/2011) 11 ja 15 §.

9. Määräykset yleisen ja yksityisen edun kannalta välttämättömistä ja luvan edellytysten toteuttamiseen liittyvistä seikoista

Vaikka tässä malminetsintäluvassa sallitut tutkimusmenetelmät eivät vaikuta laajasti ympäristöön, malminetsintäluvan haltijan on oltava kuitenkin riittävästi selvillä hankkeen ympäristövaikutuksista siinä laajuudessa kuin kohtuudella voidaan edellyttää.

Malminetsintäalueella on osittain uhanalaisen suuren petolinnun pesäreviiri. Mikäli pesän todetaan olevan käytössä, petolinnun tahallinen häiritseminen, erityisesti lisääntymisaikana (1.5-31.7 välisenä aikana), tärkeillä muuton aikaisilla levähdysalueilla tai muutoin niiden elämänkierron kannalta tärkeillä paikoilla on kielletty. Suuren petolinnun pesäpuu, jossa oleva pesä on säännöllisessä käytössä ja selvästi nähtävissä, on rauhoitettu.

Alueelta tunnetaan myös metsälain 10 §:ssä ja vesilain 2 luvun 11 §:ssä mainittuja kohteita, jotka tulee huomioida tutkimustoiminnassa. Lupa-alueella esiintyy luonnontilaisia tai luonnontilaisten kaltaisia lähteitä. Niiden luonnontilan vaarantaminen on kielletty ja niiden läheisyydessä toimimiseen on jätettävä riittävä suojaetäisyys. Luvansaajan on huolehdittava tutkimustoiminnassaan, ettei eri tutkimusvaiheissa päädy kiintoainesta pintavesiin.

Lupa-alueelle sijoittuu osin Kivikkopalon (12273129) ja Kurtakon (12273128) III luokan pohjavesialueet. Tutkimustoiminnan aikana pohjavesialueilla ei saa säilyttää pohjavedelle

haitallisia aineita.

Lisätietoja kohteen tilanteesta saa Lapin ELY-keskuksen lausunnossa (Liite 5), Metsähallituksen lausunnossa (Liite 6) ja Tornionlaakson museon lausunnossa (Liite 7) mainitulta yhteyshenkilöltä tai Tukesilta.

Malminetsintäluvan haltijan tulee esittää hyvissä ajoin ennen tutkimustöiden aloittamista tarkka tutkimussuunnitelma toimenpiteineen ja sijaintitietoineen Tukesille. Lisäksi tutkimussuunnitelma tulee toimittaa tiedoksi toimivaltaiselle Lapin ELY-keskukselle ja Metsähallituksen luontopalveluille ja Tornionlaakson museolle.

Perustelut: Tutkimussuunnitelman esittämisvelvollisuudella varmistetaan, että toimenpiteisiin voidaan tarvittaessa valvonnallisesti puuttua. Samalla Tukesin on mahdollista kaivoslain valvonnan toteuttamiseksi arvioida toimenpiteiden vaikutusta ja tarvittaessa antaa tarkempia lisämääräyksiä toimenpiteiden suorittamisesta. Kaivoslaki (621/2011) 11 § ja 12 §, VNa (391/2012) 2 §.

Siirtyminen lupa-alueelle, ja lupa-alueella liikkuminen on sulanmaan aikana pyrittävä suunnittelemaan niin, että luontaisia aukkoja käytetään mahdollisimman paljon hyväksi. Kosteikkoalueilla liikkumista tulee välttää sulanmaan aikana.

Malminetsintäluvan haltijan on rajoitettava malminetsintä ja muu malminetsintäalueen käyttö tutkimustyön kannalta välttämättömiin toimenpiteisiin. Toimenpiteet on suunniteltava siten, että niistä ei aiheudu kohtuudella vältettävissä olevaa yleisen tai yksityisen edun loukkausta. Malminetsintäluvan nojalla tapahtuvasta malminetsinnästä ja muusta malminetsintäalueen käytöstä ei saa aiheutua:

- 1) haittaa ihmisten terveydelle tai vaaraa yleiselle turvallisuudelle;
- 2) olennaista haittaa muulle elinkeinotoiminnalle;
- 3) merkittäviä muutoksia luonnonolosuhteissa;
- 4) harvinaisten tai arvokkaiden luonnonesiintymien olennaista vahingoittumista;
- 5) merkittävää maisemallista haittaa.

Perustelut: Määräys perustuu kaivoslain (621/2011) 11 § ään.

#### 10. Määräys malminetsintäkorvauksen suuruudesta ja maksuajankodasta

Malminetsintäluvan haltijan on maksettava malminetsintäalueeseen kuuluvien kiinteistöjen omistajille vuotuista korvausta **20 euroa hehtaarilta** luvan voimassaoloajalta. Malminetsintäalueesta lasketaan kokonaispinta-ala, ja jokaisen kiinteistön tai muiden rekisteriyksiköiden osalta pinta-ala vähintään 0,1 hehtaarin tarkkuudella.

Malminetsintäkorvaus ensimmäiseltä vuodelta on maksettava viimeistään 30 päivänä siitä, kun malminetsintälupa on tullut lainvoimaiseksi. Seuraavina vuosina korvaus on maksettava vastaavana ajankohtana. Luvan haltijan on ilmoitettava malminetsintäkorvauksen kokonaissuorituksesta kirjallisesti kaivosviranomaiselle, kun velvollisuus on täytetty.

Perustelut: Määräys perustuu kaivoslain (621/2011) 99 §:ään, jossa säädetään malminetsintäkorvauksen suuruudesta ja maksutavasta ja kaivoslain (621/2011) 51.11 § ja 152.1 §.

Mikäli hakija pienentää tai muuttaa tässä päätöksessä määrättyä malminetsintäaluetta muutoshakemuksella, määrätty uusi malminetsintäkorvaus maanomistajalle seuraavasta tämän lupapäätöksen maksupäivästä alkaen muutospäätöksessä määrättävän pinta-alan mukaan.

Perustelut: Määräys perustuu kaivoslain (621/2011) 51 §, 67, 69 §:ään jossa säädetään malminetsintäluvan raukeamisesta ja muuttamisesta.

#### 11. Määräys vahinkojen ja haittojen korvaamisesta malminetsintäalueella

Malminetsintäluvan haltijan on korvattava malminetsintäalueella tapahtuvasta kaivoslakiin (621/2011) perustuvasta toiminnasta aiheutuneet vahingot ja haitat, jollei jonkin toimenpiteen osalta korvauksesta toisin säädetä.

Perustelut: Määräys perustuu kaivoslain (621/2011) 103 §:ään, jossa säädetään vahinkojen ja haittojen korvaamisesta malminetsintäalueella.

#### 12. Poronhoidolle aiheutuvien haittojen vähentämiseksi erityisellä poronhoitoalueella

Alue kuuluu Muonion paliskunnan alueeseen. Malminetsintätutkimukset on sovitettava alueella toimivan paliskunnan kanssa siten, ettei niistä aiheudu kohtuutonta haittaa poronhoidolle. Malminetsintäluvan haltijan on ilmoitettava Muonion paliskunnalle tutkimustöistä ja niiden aikataulusta, sekä muusta alueiden käytöstä hyvissä ajoin ennen tutkimustöiden aloittamista. Malminetsintäluvan haltijan on otettava huomioon alueella mahdollisesti olevat poronhoidolle tärkeät rakenteet kuten esimerkiksi erotusaita ja käytettävä valmiita veräjiä kulkemiseen.

Perustelut: Edellä mainituilla toimenpiteillä ehkäistään malminetsinnästä poronhoidolle mahdollisesti aiheutuvia haittoja erityisellä poronhoitoalueella. Määräys perustuu Poronhoitolain (848/1990) 2§:ään ja kaivoslain (621/2011) 51 §:ään.

#### Hakemuksen käsittely

Hakemus: Northland Mines Oy	26.11.2014
Hakemuksen muutos: Northland Mines Oy	20.8.2015
(lupahakemuksen siirtäminen Northland Mines Oy:ltä Hannukainen Mining Oy:lle)	
Hakemuksen muutos: Hannukainen Mining Oy	9.12.2020
(maanomistajatietojen täydennys)	
Kuulutus hakemuksesta: Tukes	8.4.2021
Lausuntopyynnöt: Tukes	8.4.2021
Päätös: Tukes	1.4.2022

#### Lupahakemuksesta tiedottaminen

Tukes on tiedottanut hakemuksesta 8.4.2021 kuuluttamalla siitä 30 päivän ajan Kolarin kunnan ilmoituskanavilla. Hakemus on ollut nähtävillä myös Tukesin internet-sivuilla. Hakemus on ollut nähtävillä 10.5.2021 saakka.

Tukes on tiedottanut hakemuksesta Lapin Kansa lehdessä 8.4.2021

Tukes on tiedottanut hakemuksesta asianosaisille maanomistajille kirjeitse 8.4.2021



Lausunnot ja mielipiteet on pyydetty toimitettavaksi viimeistään 10.5.2021. Tämän päivämääränkin jälkeen toimitetut lausunnot ja mielipiteet on otettu ratkaisussa huomioon.

### Lausuntopyynnöt ja lausunnot hakemuksesta

Hakemuksesta on lähetetty lausuntopyynnöt ja saatu lausunnot seuraavasti:

- 1) Tukesin lausuntopyyntö on lähetetty **Kolarin kunnalle** 8.4.2021.  
Kolarin kunta on antanut lausunnon 28.5.2021 (liite 4).
- 2) Tukesin lausuntopyyntö on lähetetty **Lapin ELY-keskukselle** 8.4.2021.  
Lapin ELY –keskus on antanut lausunnon 21.5.2021 (liite 5).
- 3) Tukesin lausuntopyyntö on lähetetty **Metsähallitukselle** 8.4.2021.  
Metsähallitus on antanut lausunnon 6.5.2021 (liite 6).
- 4) Tukesin lausuntopyyntö on lähetetty **Lapin maakuntamuseolle** 8.4.2021.  
Tornionlaakson museo on antanut 26.4.2021 (liite 7).
- 5) Tukesin lausuntopyyntö on lähetetty **Muonion paliskunnalle** 8.4.2021.  
Muonion paliskunta on antanut lausunnon 10.5.2021. (liite 8).

### Muistutukset ja mielipiteet

Hakemuksen johdosta ei esitetty muistutuksia tai mielipiteitä.

### Hakijan vastine

Hakijalta ei ole pyydetty vastinetta.

### Tukesin kannanotto lausunnoissa ja muistutuksissa esitettyihin yksilöityihin vaatimuksiin

Lausunnoissa, muistutuksissa ja mielipiteissä esitetyt asiat on otettu lupapäätöksessä huomioon lupamääräyksiin.

### Tiedoksi luvan haltijalle

### Kaivoslain (621/2011) suhde muuhun lainsäädäntöön

Sen lisäksi, mitä kaivoslaissa säädetään, sovelletaan kaivoslain mukaista lupa- tai muuta asiaa ratkaistaessa ja muutoin tämän lain mukaan toimittaessa muun muassa; luonnonsuojelulakia ([1096/1996](#)), ympäristönsuojelulakia ([527/2014](#)), erämaalakia ([62/1991](#)), maankäyttö- ja rakennuslakia ([132/1999](#)), vesilakia ([587/2011](#)), poronhoitolakia ([848/1990](#)), säteilylakia ([592/1991](#)), ydinenergialakia ([990/1987](#)), muinaismuistolakia ([295/1963](#)), maastoliikennelakia ([1710/1995](#)) ja patoturvallisuuslakia ([494/2009](#)). Vesil [587/2011](#). Malminetsintäluvan haltijan on aina noudatettava Suomen lainsäädäntöä ja asiaan liittyviä muita kansainvälisiä sopimuksia.

### Maastossa liikkuminen

Maastoliikennelain (1710/1995) 4.1 §:n ja 4.2 §:n 9-kohdan mukaan kaivoslaissa (621/2011) tarkoitetulla malminetsintäalueella ja 30 metrin etäisyydellä sen rajasta moottorikäyttöisellä

ajoneuvolla liikkuminen ei edellytä maanomistajan tai haltijan lupaa, kun kyse on asianomaisessa malminetsintäluvassa tai kaivosluvassa tarkoitetun toiminnan kannalta välttämättömästä liikkumisesta. Mikäli malminetsintäalue rajautuu alueeseen, jolla liikkumista on rajoitettu (esim. luonnonsuojelualue), malminetsintäalueen rajan ulkopuolella tarvitaan alueen hallinnasta vastaavan viranomaisen suostumus.

Viitaten lupamääräykseen 9, malminetsintäluvun haltija veloitetaan rajoittamaan malminetsintä ja malminetsintäalueen käyttö tutkimustyön kannalta välttämättömiin toimenpiteisiin. Malminetsinnästä ei saa aiheutua merkittäviä muutoksia luonnonolosuhteissa, harvinaisten tai arvokkaiden luonnonesiintymien olennaista vahingoittumista, merkittävää maisemallista haittaa. Alueen koskemattomuuteen, joka liittyy alueen suojelutavoitteisiin, on säilytettävä. Aiheutetut vahingot on korvattava maanomistajalle.

### Luvan muuttaminen ja raukeaminen

Malminetsintäluvun haltijan on kaivoslain (621/2011) 69 §:n mukaan haettava malminetsintäluvun muuttamista, jos tutkimussuunnitelmaa muutetaan tai täydennetään siten, että lupamääräyksiä on tarpeen tarkistaa. Luvanhaltija voi lisäksi hakea malminetsintäluvun muuttamista lupamääräysten tarkistamiseksi, kun luvan mukaista toimintaa on tarpeen muuttaa.

Kaivosviranomaisen on päätettävä, että malminetsintälupa raukeaa, jos luvanhaltija tekee asiaa koskevan ilmoituksen. Luvanhaltija on velvollinen tekemään ilmoituksen, jos tarkoituksena ei enää ole harjoittaa lupaan perustuvaa toimintaa. Malminetsintälupa raukeaa ilmoituksen saavuttua kaivosviranomaiselle.

### Luvan voimassaolon jatkaminen

**Luvanhaltijan tulee toimittaa hakemus malminetsintäluvun voimassaolon jatkamiseksi kaivosviranomaiselle viimeistään kaksi kuukautta ennen luvan voimassaolon päättymistä. (VnA kaivostoiminnasta (391/2012) 27.1 §).**

Kaivoslain (621/2011) 61.1 §:n mukaan malminetsintäluvun voimassaoloa voidaan jatkaa enintään kolme vuotta kerrallaan siten, että lupa on voimassa yhteensä enintään viisitoista vuotta.

Kaivoslain (621/2011) 61.2 §:n mukaan malminetsintäluvun voimassaolon jatkamisen edellytyksenä on, että:

- 1) malminetsintä on ollut tehokasta ja järjestelmällistä;
- 2) esiintymän hyödyntämismahdollisuuksien selvittäminen edellyttää jatkotutkimuksia;
- 3) luvanhaltija on noudattanut tässä laissa säädettyjä velvollisuuksia samoin kuin lupamääräyksiä;
- 4) voimassaolon jatkamisesta ei aiheudu kohtuutonta haittaa yleiselle tai yksityiselle edulle.

Kaivoslain (621/2011) 66 §:n mukaan malminetsintäluvun voimassaolon jatkamista varten lupaviranomaiselle on ennen luvan voimassaolon päättymistä toimitettava lupahakemus sekä lupaharkinnan kannalta tarpeelliset ja luotettavat selvitykset edellä mainituista voimassaolon jatkamisen edellytyksistä.

Kaivostoiminnasta annetun valtioneuvoston asetuksen (391/2012) 27.2 §:n mukaan hakemuksesta tulee käydä ilmi hakijan haluamat muutokset lupa-alueeseen tai muut merkittävät muutokset sekä asianosaisissa tapahtuneet muutokset. Asetuksen 27.3 §:n mukaisesti hakemukseen tulee liittää lupaharkinnan kannalta tarpeellinen ja luotettava selvitys:

- 1) hakemuksen kohteena olevan luvan nojalla tehdyistä toimenpiteistä ja niiden tuloksista;
- 2) alueelle kohdistuneiden tutkimuskustannusten määrästä;
- 3) esiintymän hyödyntämismahdollisuuksista ja jatkotutkimusten tarpeellisuudesta;
- 4) perustelut aluerajaukselle.

Lisäksi hakemukseen sovelletaan vastaavasti, mitä lupahakemuksesta säädetään kaivoslain (621/2011) 34 §:ssä.

### Lupapäätöksestä tiedottaminen

Lupapäätös on toimitettu päätöksenantopäivänä:

- Hannukainen Mining Oy:lle,

Jäljennös päätöksestä on toimitettu antopäivänä

- Kolarin kunnalle,
- Lapin ELY-keskukselle,
- Metsähallitukselle
- Tornionlaakson museolle tiedoksi,
- Muonion paliskunnalle,
- niille, jotka ovat jäljennöstä erikseen pyytäneet

Päätöksen antamisesta on ilmoitettu

- maanomistajille (kirjeitse ja ilmoitus Lapin Kansa lehdessä)
- asianosaisille, joita asia erityisesti koskee
- muistutuksen esittäjille
- niille, jotka ilmoitusta ovat erikseen pyytäneet

Tukes toimittaa Maanmittauslaitokselle malminetsintäluvasta tiedot merkittäväksi kiinteistötietojärjestelmään.

Perustelut: Päätöksestä tiedottaminen ja siinä noudatettu menettely perustuvat kaivoslain (621/2011) lupapäätöksestä tiedottamista koskevaan 58 §:ään.

### Päätösmaksu

Tästä päätöksestä perittävä maksu on **3000 €**. Valtion talous- ja henkilöstöhallinnan palvelukeskus lähettää laskun hakijalle.

Maksu perustuu hakemuksen vireille tullessa voimassa olleeseen asetukseen Turvallisuus- ja kemikaaliviraston maksullisista suoritteista (636/2013).

### Muutoksenhaku

Tähän päätökseen saa kaivoslain (621/2011) 162 §:n nojalla hakea muutosta valittamalla **Pohjois-Suomen hallinto-oikeuteen**.

Valitus on tehtävä kirjallisesti 30 päivän kuluessa päätöksen tiedoksisaannista (808/2019, 13 §). Päätöksen tiedoksisaannin katsotaan tapahtuneen seitsemäntenä päivänä päätöksen julkaisemisesta. Liitteenä olevasta valitusosoituksesta ilmenee, miten muutosta haettaessa on meneteltävä.

Päätöksestä perittävästä maksusta valitetaan samassa järjestyksessä kuin pääasiasta.

### Lisätietoja

kaivosasiat@tukes.fi tai ylitarkastaja Antti Mikkola puh. 029 505 2184

Asian on esitellyt ylitarkastaja Antti Mikkola ja ratkaissut ylitarkastaja Ilkka Keskitalo. Tämä asiakirja on allekirjoitettu sähköisesti. Allekirjoittajan henkilöllisyyden ja allekirjoituksen ajankohdan voi varmistaa allekirjoitusta klikkaamalla ja asiakirjan aitous voidaan todentaa sähköisesti. Jos asiakirjaa muutetaan jälkikäteen, allekirjoitus ei ole enää kelvollinen. Sähköinen asiakirja on alkuperäiskappale, eikä allekirjoituksen oikeellisuutta voi varmistaa paperitulosteesta. Alkuperäisen sähköisen asiakirjan voi tarvittaessa pyytää Tukesin kirjaamosta.

### LIITTEET

Liite 1	ML2014:0099 lupakartta
Liite 2	Tilakohtaiset pinta-alat malminetsintälupa-alueella
Liite 3	Asianosaiset maanomistajat
Liite 4	Kolarin kunnan lausunto
Liite 5	Lapin ELY-keskuksen lausunto
Liite 6	Metsähallituksen lausunto
Liite 7	Tornionlaakson museon lausunto
Liite 8	Muonion paliskunnan lausunto
Liite 9	Ohje vakuuden asettamiseksi

## **VALITUSOSOITUS**

### **Valitusviranomainen**

Päätökseen saa hakea muutosta valittamalla sille hallinto-oikeudelle, jonka tuomiopiirissä pääosa tässä päätöksessä tarkoitettusta alueesta sijaitsee. Toimivaltainen hallinto-oikeus on mainittu valitusosoituksen lopussa. Valituskirjelmä osoitetaan valitusviranomaiselle ja se on toimitettava valitusajassa hallinto-oikeuden kirjaamoon.

### **Valitusaika**

Valitus on tehtävä kirjallisesti 30 päivän kuluessa päätöksen tiedoksisaannista. Päätöksen tiedoksisaannin katsotaan tapahtuneen seitsemäntenä päivänä päätöksen julkaisemisesta.

### **Valitusoikeus**

Malminetsintälupaa, kaivoslupaa ja kullanhuuhtontalupaa koskevaan päätökseen, mainitun luvan voimassaolon jatkamista, raukeamista, muuttamista ja peruuttamista koskevaan päätökseen sekä kaivostoiminnan lopettamispäätökseen saa hakea muutosta:

- 1) asianosainen;
  - 2) rekisteröity yhdistys tai säätiö, jonka tarkoituksena on ympäristön-, terveyden- tai luonnonsuojelun taikka asuinympäristön viihtyisyyden edistäminen ja jonka sääntöjen mukaisella toiminta-alueella kysymyksessä olevat ympäristövaikutukset ilmenevät;
  - 3) toiminnan sijaintikunta tai muu kunta, jonka alueella toiminnan haitalliset vaikutukset ilmenevät;
  - 4) elinkeino-, liikenne- ja ympäristökeskus ja muu asiassa toimialallaan yleistä etua valvova viranomainen;
  - 5) saamelaiskäräjät sillä perusteella, että luvassa tarkoitettu toiminta heikentää saamelaisten oikeutta alkuperäiskansana ylläpitää ja kehittää omaa kieltään ja kulttuuriaan;
  - 6) kolttien kyläkokous sillä perusteella, että luvassa tarkoitettu toiminta heikentää kolttialueella kolttien elinolosuhteita ja mahdollisuuksia harjoittaa elinkeinoja.
- Kaivosviranomaisella on lisäksi oikeus valittaa sellaisesta päätöksestä, jolla hallinto-oikeus on muuttanut sen tekemää päätöstä tai kumonnut päätöksen.

### **Valituksen sisältö**

Valituskirjelmässä on ilmoitettava

- päätös, johon haetaan muutosta
- miltä kohdin päätökseen haetaan muutosta ja mitä muutoksia siihen vaaditaan tehtäväksi
- perusteet, joilla muutosta vaaditaan
- valittajan nimi ja kotikunta
- postiosoite ja puhelinnumero, joihin asiaa koskevat ilmoitukset valittajalle voidaan toimittaa

Jos valittajan puhevaltaa käyttää hänen laillinen edustajansa tai asiamiehensä tai jos valituksen laatijana on joku muu henkilö, valituskirjelmässä on ilmoitettava

myös tämän nimi ja kotikunta.

Valittajan, laillisen edustajan tai asiamiehen on allekirjoitettava valituskirjelmä, ellei valituskirjelmää toimiteta sähköisesti (telekopiona tai sähköpostilla).

### Valituksen liitteet

Valituskirjelmään on liitettävä

- päätös, johon haetaan muutosta valittamalla, alkuperäisenä tai jäljennöksenä
- asiakirjat, joihin valittaja vetoaa vaatimuksensa tueksi, jollei niitä ole jo aikaisemmin toimitettu viranomaiselle
- asiamiehen valtakirja

### Valituskirjelmän toimittaminen perille

Valituskirjelmän voi viedä valittaja itse tai hänen valtuuttamansa asiamies. Valituskirjelmä liitteineen voidaan myös lähettää postitse, telekopiona tai sähköpostilla. Postiin valituskirjelmä on jätettävä niin ajoissa, että se ehtii perille valitusajan viimeisenä päivänä ennen aukioloajan päättymistä. Hallinto-oikeudessa kirjaamon aukioloaika on klo 8.00–16.15. Sähköisesti (telekopiona tai sähköpostilla) toimitetun valituskirjelmän on oltava toimitettu niin, että se on käytettävissä vastaanottolaitteessa tai tietojärjestelmässä määräajan viimeisenä päivänä ennen virka-ajan päättymistä.

Valittajalta peritään hallinto-oikeudessa **oikeudenkäyntimaksu 270 euroa**. Tuomioistuinten ja eräiden oikeushallintoviranomaisten suoritteista perittävistä maksuista annetussa laissa (701/1993) on erikseen säädetty eräistä tapauksista, joissa maksua ei peritä.

Toimivaltaisen hallinto-oikeuden yhteystiedot muutoksenhakua varten:

#### **Pohjois-Suomen hallinto-oikeus**

käyntiosoite: Isokatu 4, Oulu

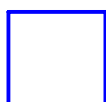
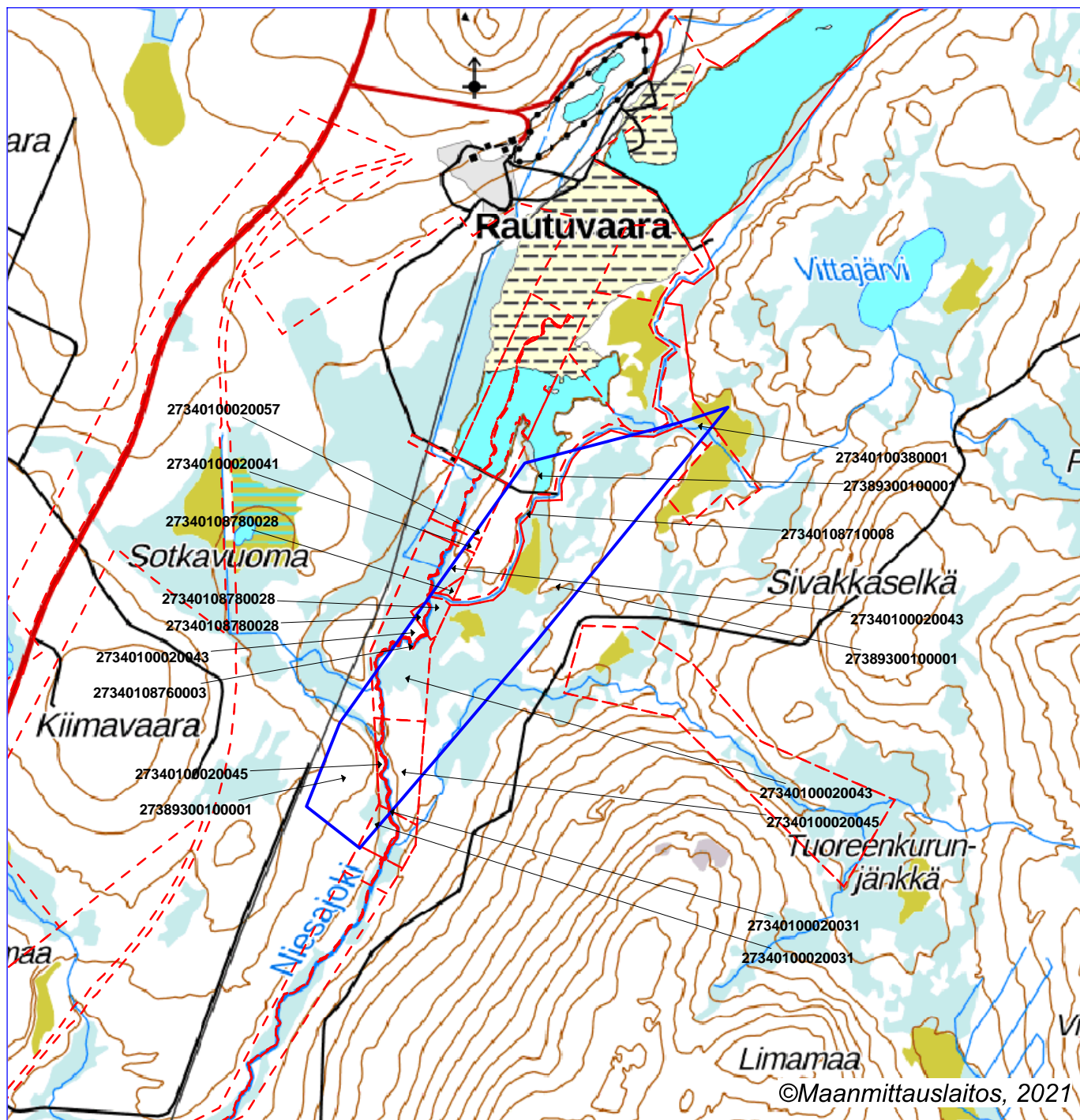
postiosoite: PL 189, 90101 Oulu

puhelin: 029 56 42800

faksi: 029 56 42841

sähköposti: [pohjois-suomi.hao@oikeus.fi](mailto:pohjois-suomi.hao@oikeus.fi)

Sähköinen asiointipalvelu: <https://asiointi2.oikeus.fi/hallintotuomioistuimet>



Malminetsintäluupa-alue



Kiinteistörajat

Mittakaava 1:35000

Hannukainen Mining Oy  
ML2014:0099  
Sivakka



Kiinteistötunnus	Pinta-ala (ha)
27340100020029	0,02
27340100020031	1,31
27340100020041	0,49
27340100020043	16,61
27340100020045	11,94
27340100020057	0,72
27340100380001	1,64
27340108710008	6,07
27340108760003	1,08
27340108780028	3,47
27389300100001	137,13
	180,47

Pinta-ala yhteensä: 180,47 ha



**ASIANOSAISET MAANOMISTAJAT**



---

**127 § KOLARIN KUNNAN LAUSUNTO TURVALLISUUS- JA KEMIKAALIVIRAS-  
TOLLE HANNUKAINEN MINING OY:N MALMINETSINTÄLUVAN JATKOAI-  
KAHAKEMUKSEEN ALUEELLA SIVAKKA**

**Esittelyteksti**

Turvallisuus – ja kemikaalivirasto (Tukes) pyytää Kolarin kunnan lausuntoa Hannukainen Mining Oy:n malminetsintäluvan jatkoai-  
kahakemukseen alueella Sivakka (ML2014:0099). Lausuntopyynn-  
tö hakemuksineen liitteenä.

Sivakka malminetsintälupahakemusalue sijoittuu Rautuvaaran eteläosaan Niesajoen molemmin puolin. Malminetsintäalue on pinta-alaltaan n. 180,5 ha ja alueelta arvioidaan löytyvän rautaa, kultaa ja kuparia.

Malminetsintäalueilla on voimassa Tunturi-Lapin maakuntakaava ja malminetsintäalueet on varattu merkinnöillä EK (Kaivosalue) ja ET (Yhdyskuntateknisen huollon alue).

Malminetsintäalueilla on voimassa osittain Ylläksen osayleiskaava, jossa malminetsintäalueet on varattu merkinnöillä ET (Yhdyskuntateknisen huollon alue) ja vesistöaluetta. Malminetsintä-  
alueelle on Kolarin kunnanvaltuustossa hyväksynyt Hannukaisen kaivosalueen osayleiskaavan kokouksessaan 10.05.2021 § 9 (Osayleiskaava hyväksymispäätös ei ole lainvoimainen) Malminetsintäalue on osayleiskaavassa merkitty merkinnällä EK-3 (Kaivosalue), EK-ej (Kaivoksen jätteenkäsittely- ja sijoitusalue), M (Maa- ja metsätalousvaltainen alue) ja M-alueen sisällä sl-1 alueita (suojeltava luontokohde luontodirektiivin IV (b) tarkoitetun lajin (lapinleinikki) esiintymisalue. Malminetsintäalueella ei ole voimassa olevia detaljikaavoja.

Kunnalla ei ole tiedossa olevaa loma- ja pysyvään asutukseen tarkoitettuja rakennuksia malminetsintäalueella. Malminetsintä-  
alueen sisällä on Ylläksen Yhdyskuntatekninen Huolto Oy:n jätevesien puhdistamisen jälkiselkeytysaltaan kanavistoa.

**Ehdotus**

**Vt. kunnanjohtaja**

Kunnanhallitus päättää esittää lausuntonaan esittelyosan mukaisen selostuksen asiasta ja ettei se näe estettä Hannukainen Mi-

ning Oy:n malminetsintäluvan jatkoaikahakemukseen, koskien aluetta Sivakka hakemuksen liitekarttaan rajatulla alueella. Edelleen kunnanhallitus päättää esittää lausunnokseen, että malminetsintätyössä on otettava huomioon ja varmistettava alueella olevien esittelyosan mukaiset sl-1 alueiden koskemattomuus ja varmistettava Tunturi-Lapin Vesi Oy:n jätevesien puhdistamisen tarvittavan jälkiselkeytsaltaan kanaviston toimivuus.

**Päätös**

**Kunnanhallitus kuuli asiassa tekninen johtaja Kullervo Lauria asian esittelyn aikana.**

**Kunnanhallitus hyväksyi päätösehdotuksen.**

**Valmistelija**

Tekninen johtaja Kullervo Lauri puh. 0400 395 587

**Liitteet**

Lausuntopyyntö

**Tiedoksi**

Tukes  
Maankäyttöinsinööri

**Toimeksi**

**Muutoksenhakuohje**

Oikaisuvaatimus kunnanhallitukselle



21.5.2021

kaivosasiat@tukes.fi

Lausuntopyyntönne 8.4.2021

## **Malminetsintälupahakemus ML2014:0099, Hannukainen Mining Oy, Kolari**

Turvallisuus- ja kemikaalivirasto (Tukes) pyytää kaivoslain (10.6.2011/621) 37§:n nojalla Lapin elinkeino-, liikenne- ja ympäristökeskuksen (Lapin ELY-keskus) lausuntoa Hannukainen Mining Oy:n malminetsintälupahakemuksesta. ELY-keskus on pyytänyt ja TUKES on myöntänyt jatkoaikaa lausunnon toimittamiseksi.

Haetun malminetsintäalueen pinta-ala on yhteensä 180,5 ha. Malminetsintälupahakemus ML2014:0099 (Sivakka) kohdistuu Kolariin Rautuvaaran eteläpuolelle.

Alueella on tarkoitus tehdä malminetsintätöitä, mm. timanttikairausta.

### ***Lapin ELY-keskus lausuu seuraavaa***

#### *Suojelualueet*

Hakemuksen kohteena olevalla alueella ei sijaitse valtioneuvoston hyväksymiä luonnonsuojeluohjelmiin kuuluvia alueita eikä perustettuja luonnonsuojelualueita. Malminetsintäalue ei sijaitse valtakunnallisesti merkittävällä tai muutoin suojelulla maisema-alueella. Alueella ei ole luonnonsuojelulain 29 §:n tarkoittamia rajauspäätöksellä suojeltuja luontotyyppisiä.

#### *Pohjavesialueet ja lähteet*

Malminetsintälupahakemus sijoittuu Kivikkopalon (12273129) ja Kurtakon (12273128) III luokan pohjavesialueille. Pohjavesialueiden luokituksia ei vielä ole tarkistettu lainsäädäntöä (VMJL 81299/2004, luku 2a) vastaavaksi. Lapin ELY-keskus toteaa, että malminetsintää on mahdollista suorittaa kyseisillä pohjavesialueilla, mutta toiminnassa tulee noudattaa erityistä huolellisuutta, ja varmistaa, ettei aiheuteta ympäristönsuojelulain pohjaveden pilaamiskiellon (YSL 17 §) tai vesilain vastaisia vaikutuksia pohjaveden määrälle tai laadulle. Pohjavesialueella ei esimerkiksi suositella tehtävän tutkimusojituksia. Pohjavedenpinta varsinkin muodostuman reunaosissa on yleensä lähempänä maanpintaa, joten on olemassa vaara, että esimerkiksi kaivun yhteydessä vettäjohtavat kerrokset kaivetaan auki.



21.5.2021

Tällöin saattaa aiheutua pohjavesiesiintymän antoisuutta alentavaa pohjaveden purkautumista tai pintavesien imeytymistä pohjavesiesiintymään, mikä saattaa aiheuttaa pohjaveden laadun heikkenemistä tai määrän vähenemistä.

Pohjavesialueella ei myöskään tule säilyttää työkoneita tai pohjavedelle haitallisia aineita (esim. poltto- ja voiteluaineet). Mikäli kairauspaikoilla esiintyy ylivuotoa, tulee huolehtia siitä, että kairareiät tulpataan ylivuodon ja pohjaveden purkautumisen estämiseksi. Lapin ELY-keskus muistuttaa, että vaikka toiminnasta ei ennalta arvioiden haittoja aiheutuisikaan, on työn teettäjällä aina vesilain mukainen vastuu pohjavedelle mahdollisesti aiheutuvista vahingoista.

Pohjavesialueilla ja niiden läheisyydessä sijaitsee lisäksi karttatarkastelun perusteella lähteitä. Malminetsinnässä tulee huomioida, että luonnontilaisen lähteen luonnontilan muuttaminen on vesilaissa kielletty (VL 2 luku 11 §). Lähteen luonnontilan muuttamiseen tulee olla aluehallintoviraston lupa. Lähteisiin tulee jättää riittävä suojaetäisyys, vähintään 20-50 metriä, sillä esimerkiksi kaivutoimenpiteet lähteikön läheisyydessä voivat aiheuttaa muutoksia pohjaveden virtausolosuhteissa ja siten myös lähteikön kautta purkautuvan pohjaveden määrässä.

#### *Uhanalaiset ja muut huomionarvoiset lajit*

Osin malminetsintäalueella on lintudirektiivin artiklassa 1 tarkoitetun, luonnonsuojelulain nojalla rahoitetun suuren petolinnun pesäreviiri. Luonnonsuojelulain 39 §:n ja lintudirektiivin artiklan 5 mukaan mm. lajin tahallinen häiritseminen, erityisesti lisääntymis- tai jälkeläisten kasvatusaikana tai muutoin niiden elämänsyklin kannalta tärkeillä paikoilla on kielletty. Pesintäaikana (1.5–31.7.) tutkimustoimenpiteitä ei saa reviiirin läheisyydessä suorittaa ja alueella liikkumista tulee välttää. Hakijan tulee pyytää Lapin ELY-keskukselta tarkemmat tiedot reviiirin sijainnista tutkimussuunnitelmaa laadittaessa. ELY-keskus esittää edellä mainitut rajoitukset ja ohjeet liitettäväksi lupamääräyksiin.

Malminetsintäalueelta ei ole muita havaintoja luonnonsuojelulla (1096/1996) suojelluista lajeista (20.5.2021 laji.fi viranomaisportaali). Mikäli alueella havaitaan muita luonnonsuojelulain (1096/1996) nojalla suojeltuja lajeja tai elinympäristöjä, on malminetsintätoiminta järjestettävä siten, että siitä ei aiheudu luonnonsuojelulaissa kiellettyä seurausta, kuten lajin heikentämistä tai häviämistä eikä lajin elinympäristön heikentämistä tai tuhoutumista.



21.5.2021

### *Muuta*

ELY-keskus toteaa, että kaikessa toiminnassa tulee välttää turmelemasta alueen luontoa enempää kuin tutkimusten tekemiseksi on välttämätöntä. Maastoliikennelain 5 §:n mukaan käytettäessä maastossa moottorikäyttöistä ajoneuvoa on vältettävä vahingon ja haitan aiheuttamista luonnolle ja muulle ympäristölle. Maastoajoneuvoilla liikkuminen tulee pääsääntöisesti tapahtua olemassa olevilla yksityisteillä, metsäteillä ja jäädytetyillä talviteillä. Luonnontilaisilla suoalueilla tulee välttää moottoriajoneuvoilla ajamista sulanmaan aikana.

Malminetsinnässä syntyvää soijaa tai muita maa-aineksia ei saa päästää alueen halki laskevaan Niesajokeen tai Tuoreenkurunojaan, jotka ovat Ounasjoen Natura 2000 -alueelle laskevia vesistöjä.

Malminetsintätoiminnan kairausjäljet, koemontut ja liikkumisen aiheuttamat jäljet tulee saattaa mahdollisimman luonnonmukaiseen tilaan etsintätoiminnan päättyessä alueella. Kairauksen jälkeen tulee varmistaa, ettei kairanrei'istä nouse pohjavettä maanpinnalle. Tarvittaessa kairanreiät on tulpattava. Kairauksissa mahdollisesti maahan jätettävät maaputket on katkaistava läheltä maan pintaa.

Ottaen huomioon edellä lausuttu, hakijan tulee esittää yksityiskohtainen tutkimussuunnitelma Lapin ELY-keskukselle ennen tutkimuksen aloittamista. Suunnitelmassa huomiodaan lausunnossa esitetty ja varmistetaan siten, ettei tutkimustoiminnalla vaaranneta luontoarvoja tai pohjavesiä.

Lausunnon antamiseen pohjavesien osalta osallistui hydrogeologi Anne Lindholm.

Luontoympäristöyksikön päällikkö Jari Pasanen

Ylitarkastaja Marjut Kokko

TIEDOKSI

jaana.koivumaa@hannukainenmining.fi

Tämä asiakirja LAPELY/1545/2021 on hyväksytty sähköisesti / Detta dokument LAPELY/1545/2021 har godkänts elektroniskt

Pasanen Jari 21.05.2021 11:26

Kokko Marjut 21.05.2021 11:11

Metsähallitus  
Kiinteistökehitys  
PL 94  
01301 Vantaa

Viite: Lausuntopyyntö 8.4.2021

**Asia: Hannukainen Mining Oy, malminetsintälupahakemus Sivakka, ML2014:0099,  
Kolari**

Turvallisuus- ja kemikaalivirasto (Tukes) pyytää Metsähallitukselta kaivoslain 37 §:n nojalla lausuntoa Kolarin kunnan alueelle kohdistuvasta malminetsintälupahakemuksesta Sivakka, ML2014:0099. Malminetsintälupahakemusalueen pinta-ala on 180,50 ha, josta 137,12 ha sijoittuu Metsähallituksen hallinnassa olevalle kiinteistölle Kolarin valtioonmaa Ylläs, kiinteistötunnus 273-893-10-1.

Esitettyyn hakemukseen Metsähallitus lausuu mielipiteenään seuraavaa.

**Yleistä**

Metsähallitus pitää tärkeänä, että malminetsintäalueiden tutkimustoiminnassa huomioidaan alueiden maisema-, luonto- ja kulttuuriarvot mahdollisimman hyvin. Tietoja Metsähallituksen mailla olevista arvokkaista, huomioon otettavista kohteista löytyy mm. Suomen Lajitietokeskuksen Laji.fi-portaalin kautta ja Retkikartta.fi-palvelusta sekä Museoviraston muinaisjäännösrekisteristä. Luvansaajan tulee myös tunnistaa lupa-alueella olevat muut mahdolliset metsälain 10 §:n, luonnonsuojelulain ja muinaismuistolain määrittelemät kohteet ja ottaa ne huomioon tutkimustoiminnassa.

**Kaava-alue**

Hakemusalue sijaitsee osittain Ylläksen osayleiskaava-alueella. Mikäli malminetsintälupa myönnetään, niin tutkimustoiminta tulee tapahtua kaavamääräyksiä noudattaen.

**Arvokkaat luontokohteet, pienvesistöt ja niiden välittömät ympäristöt**

Hakemusalueella on arvokkaita luontokohteita, kuten lähteitä, aarniometsiköitä sekä puron-, noronvarsimetsiä. Edellä mainitut alueet ovat lajistollisesti ja luonnon monimuotoisuuden kannalta arvokkaita elinympäristöjä. Toimintaa ko. alueilla tulee välttää, jotta ne säilyisivät mahdollisimman luonnonmukaisessa tilassa. Esimerkiksi alueilla ei tule tehdä tutkimuskaivantoja ja muutkin tutkimustoiminnot tulee tehdä siten, että elinympäristöjen ominaispiirteet säilytetään (kts. metsälain 10 §:n säädökset). Tutkimustoimintaa pienvesistöjen läheisyydessä tulee välttää myös vesiensuojelluisista systä. Kohteiden rajaukset löytyvät Retkikartta-palvelusta <http://www.retkikartta.fi>.



### **Vahinkojen ehkäiseminen**

Tutkimustoiminta tulee suunnitella siten, että puustolle ja taimikoille aiheutuvat vahingot olisivat mahdollisimman vähäisiä. Alueella liikkumisessa tulee tieverkoston lisäksi käyttää mahdollisimman paljon maastossa olevia ajouria. Metsähallituksen tieverkostoa ja maastouria käytettäessä tulee huomioida tiestön/maastourien kuntotilanne. Tiestön ja maastourien kuntoon ja käytettävyyteen vaikuttaa mm. kevään ja kovien sateiden aiheuttama kelirikko. Tarvittaessa lisätietoja edellä mainituista asioista saa Länsi-Lapin metsätiimin tiimiesimieheltä Kari Koivumalta, kari.koivumaa@metsa.fi, puh. 0400-379 061. Toiminnanharjoittajan tulee kaikilta osin vastata aiheuttamistaan vahingoista.

### **Turvallisuuden parantaminen**

Mikäli tutkimusalueella suoritetaan sellaisia syväkairauksia, joista kairauksien jälkeen jää maastoon pysyvästi maanpäällisiä metallisia tai muovisia maaputkia, Metsähallitus edellyttää, että putket katkaistaan mahdollisimman läheltä maanpintaa ja putkien päät tulpataan. Vähän lumen aikana putket ovat vaarallisia mm. moottorikelkkailijoille. Maanpäällisistä putkista voi aiheutua vahinkoja myös metsäkoneille ja muille maastoajoneuvoille. Esimerkiksi metsäkoneiden renkaat rikkoontuvat osuessaan maaputkien päihin. Edellä mainitulla toimenpiteellä parannetaan maaston muiden käyttäjien turvallisuutta ja estetään materiaalivahinkoja. Metsähallitus katsoo, että malminetsintäluvan saaja on kaikilta osin vastuussa näistä vahingoista Metsähallitukselle ja kolmannelle osapuolelle.

Kaivannaisasiantuntija

  
Erkki Luukkonen

339/12.03.03.00.01/2021  
LAUSUNTO 26.4.2021

Turvallisuus- ja kemikaalivirasto (Tukes)  
Valtakatu 2  
96100 Rovaniemi  
(kaivosasiat@tukes.fi)

#### KOLARI, SIVAKKA – MALMINETSINTÄTYÖ / ML2014:0099

Turvallisuus- ja kemikaalivirasto (Tukes) on pyytänyt 8.4.2021 Lapin maakuntamuseolta lausuntoa Kolarin Rautuvaaran alueella sijaitsevaan Sivakka-nimisen kohteen malminetsintälupaan ML2014:0099. Lapin maakuntamuseo on siirtänyt asian lausuttavaksi Tornionlaakson museolle, joka on museolain (314/2019) 7 §:n mukaisena alueellisena vastuumuseona kulttuuriperinnön lausuva asiantuntija, ja jonka vastuualueeseen Kolari kuuluu. Museo lausuu asiasta arkeologisen kulttuuriperinnön ja rakennetun kulttuuriympäristön osalta.

Lausuntopyynnön mukana on toimitettu malminetsintälupahakemus ML2014:0099, josta käy ilmi suunniteltu etsintäalue sekä alueelle suunnitellut toimenpiteet.

Malminetsintäalue käsittää kokonaisuutena 180,5 hehtaarin alan Kolarin kunnan Rautuvaaran alueella lakkautetun kaivoksen kaakkois- ja eteläpuolilla. Hannukainen Mining Oy hakee jatkoaikalupaa Sivakka-nimisen alueen malmipotentialin jatkokartoitukseksi. Tutkimuksissa käytetään kevyitä tutkimusmenetelmiä, kuten geologista kartoitusta, geofysiikkaa ja geokemiallista näytteenottoa. Timanttikairausta toteutetaan mineralisaation sijainnin tarkennuttua.

#### *Rakennettu kulttuuriympäristö ja maisema*

Lupahakemuksen mukaisilla malminetsinnän kohteena olevalla alueella tai sen läheisyydessä ei tiettävästi sijaitse rakennuksia tai rakennetun kulttuuriympäristön kohteita, joihin malminetsinnällä olisi mahdollisia vaikutuksia. Tunturi-Lapin maakuntakaavassa (2012) tutkimusalue on pääosin Kaivosaluetta (EK 1907) ja osittain Yhdyskuntateknisen huollon aluetta (ET 2370). Tutkimusalueen koillinen kärki sisältyy Ylläksen osayleiskaavan (2011) alueelle, jossa alue on osoitettu yhdyskuntateknisen huollon alueeksi (ET) sekä Maa- ja metsätalousvaltaiseksi alueeksi (M). Alueella ei ole tarkempaa kaavaa.

#### *Arkeologinen kulttuuriperintö*

Malminetsintälupahakemusalueelta ei tunneta muinaismuistolailta (295/1963) rauhoitettuja kiinteitä muinaisjäännöksiä. Etsintäalueella ei ole suoritettu arkeologista kulttuuriperintöinventointia.

Osa alueesta on arkeologian näkökulmasta potentiaalista aluetta. Malminetsintähakemuksessa mainitaan timanttikairaus yhtenä mahdollisena tutkimusmenetelmänä. Mikäli kairausta suunnitellaan karttaliitteeseen merkityillä alueilla, on hyvissä ajoin ennen maastotöiden aloittamista oltava yhteydessä Tornionlaakson museoon, joka – nähtyään tarkemmat suunnitelmat kaivantojen sijoittumisesta alueelle – tekee tarkemman arvion mahdollisista edellytettävistä toimenpiteistä.

Tornionlaakson museo haluaa yleisellä tasolla muistuttaa, että muinaismuistolain 14 §:n mukaisesti, jos maata kaivettaessa tai muuta työtä suorittaessa tavataan kiinteä muinaisjäännös, jota aikaisemmin ei ole tunnettu, on työ kohteen luona keskeytettävä välittömästi ja löydöstä on viipymättä tehtävä ilmoitus joko Museovirastolle tai alueellisen vastuumuseon (Tornionlaakson museo) arkeologille. Niin ikään muinaismuistolain 16 §:n mukaisesti, jos alueelta löydetään muinaisesineeksi epäilty esine, tai sellaisen katkelma, on kaivuu paikalla lopetettava välittömästi ja otettava yhteys joko Museovirastoon tai alueellisen vastuumuseon arkeologiin.

Lausunnon laatimiseen on rakennetun kulttuuriympäristön osalta osallistunut rakennustutkija Teija Ylimartimo. Yhteyshenkilönne Tornionlaakson museossa on arkeologi Titta Kallio-Seppä (titta.kallio-seppa@tornio.fi, puh. 040 482 0773).

  
Minna Heljala  
Museonjohtaja  
Titta Kallio-Seppä  
Arkeologi

Tiedoksi Museovirasto, Itä- ja Pohjois-Suomen kulttuuriympäristöpalvelut  
Lapin ELY-keskus, maankäyttö ja ympäristövaikutukset  
Kolarin kunta  
Rovaniemen kaupunki, ympäristöpalvelut  
Lapin liitto

# Lausunto malminetsintälupahakemukseen

Lupatunnus: ML2014:0099

Malminetsintälupahakemuksessa kuvattu alue on Muonion paliskunnalle erittäin oleellisella alueella. Paloselkä, jonka välittömään läheisyyteen etsintäalue sijoittuu, on tärkeä osa paliskunnan eteläistä vasoma-alueetta. Aluetta myös käytetään hyvin aktiivisesti porojen kokoamiseen syksyisin ja alkutalvesta, sen ollessa helpoin kuljetusreitti kesä- ja syyslaidunten välillä. Sivakkaselän länsipuolella oleva Sivakkapalo alueen pohjoisosassa on tärkeä porojen kuljetusreitti Rautuvaaran erotusaidalle, kuten myös Kiimavaaran itäpuolella oleva Kivikkopalo vastaavasti alueen eteläosassa. Niin Kivikko-, kuin Sivakkapalokin ovat poroille luontaisia kokoontumispaikkoja rykimäaikaan, jolloin poroja aletaan kokoamaan syyserotuksia varten.

Porojen laiduntaminen ja kuljettaminen alueella on erittäin aktiivista kevään, kesän ja syksyn aikana ja paliskunnan eteläosissa toiminta huomattavasti vaikeutuisi alueella liikkuvasta ja kairaavasta kalustosta sekä niistä lähtevästä melusta. Malminetsintä tietysti luo uhkaa kaivostoiminnasta, joka alkaessaan olisi kuolettava isku koko paliskunnan toiminnalle. Muonion paliskunta sijaitsee erityisesti poronhoitoa varten tarkoitettulla alueella, eikä paliskunnalla ole varaa luopua enää luonnollisista kuljetusreiteistä tai tärkeistä laitumista. Vasoma-alueena Paloselkä ja Sivakkaselkä, sekä niiden ympäristö, ovat hyvinkin tärkeitä, sillä niiden rinteille aukeaa vuosittain ensimmäiset pälvet paliskunnan eteläosassa. Vasoma-alueella taas rauha kevät- ja kesäaikaan on ensisijaisen tärkeää.

Malminetsintä yritykselle ei voi ajaa yli poronhoitolain 2 § toista momenttia:

*"Tähän lakiin liittyvässä kartassa olevan rajan pohjoispuolella sijaitsevat valtion maat muodostavat erityisesti poronhoitoa varten tarkoitettun alueen. Tällä alueella olevaa maata ei saa käyttää sillä tavoin, että siitä aiheutuu huomattavaa haittaa poronhoidolle. Maan luovuttaminen tai vuokraaminen tällä alueella saa tapahtua vain sillä ehdolla, että maanomistajalla tai vuokramiehellä ei ole oikeutta saada korvausta porojen aiheuttamista vahingoista." (Poronhoitolaki 848/1990)*

Huomattavan haitan raja täyttyy kaivosyhtiön toimintojen sijoittuessa paliskunnan keskeisimmille alueille. Kaivosyhtiön vaatiessa toiminnalleen laajaa piiriä tuhoaa se mahdollisuuden luonnonlaitumiin perustuvan poronhoidon jatkumiseen alueella. Samalla kun kaivosyhtiö suunnittelee toimintojaan paliskunnan keskeisimmille alueille, katkaisten tärkeimpiä kuljetusreittejä eri vuodenaikoina käytettäville laitumille ja erotusaidoille, vaatii valtio laidunkierron tehostamista porolukutyöryhmän päätöksellään, jossa poroluvun säilyttämiseksi painotetaan kattavan laidunkierron parasta mahdollista toteuttamista. Poroluvun säilyttäminen entisellään taas on edellytys perinteisen elinkeinon kannattavana pysymiselle sen nykyisille ja tuleville harjoittajille. Poroluvun leikkaamisessa muun maankäytön takia on vaarana, että nuoria ei saa jatkamaan esivanhemmilta perittyä elinkeinoaan.

*Kaivoslain 50 §*

*Malminetsintälupaa, kaivoslupaa ja kullanhuuhdontalupaa ei saa myöntää, jos luvan mukainen toiminta:*

*1) yksin tai yhdessä muiden vastaavien lupien tai alueiden muiden käyttömuotojen kanssa olennaisesti heikentäisi saamelaisten kotiseutualueella edellytyksiä harjoittaa perinteisiä saamelaiselinkeinoja taikka muutoin ylläpitää ja kehittää saamelaiskulttuuria;*

*2) heikentäisi olennaisesti kolttien elinolosuhteita ja mahdollisuuksia harjoittaa elinkeinoja koltta-alueella;*

3) aiheuttaisi erityisellä poronhoitoalueella huomattavaa haittaa poronhoidolle.

Lupa voidaan kuitenkin myöntää 1 momentissa tarkoitettusta esteestä huolimatta, jos este on mahdollista poistaa lupamääräyksin.

(Kaivoslaki 621/2011)

Paliskunta siis näkee alueen olevan liian tärkeä laidun menetettäväksi malminetsinnälle tai ylipäätään muulle maankäytölle. Paliskunnan poronhoito perustuu ympärivuotiseen luonnonlaitumilla laiduntamiseen, eikä tärkeistä laidunalueista ja kuljetusreiteistä enää ole varaa luopua, jotta elinkeino pysyisi edes kohtuullisen kannattavana ja elinkelpoisena seuraaville sukupolville.

Malminetsintäluvalle ei näin ollen ole edellytyksiä sen aiheuttaessa huomattavaa haittaa porotaloudelle varsinkin kevät-, kesä- ja syysaikaan, jolloin alueen rauha olisi erityisesti turvattava.

Äkäslompolossa 8.5.2021

██████████

Poroisäntä, Muonion paliskunta

## KAIVOSLAIN (621/2011) MUKAINEN VAKUUS

Kaivoslain 10 luvun 107 §:n mukaan malminetsintäluvan haltijan on asetettava vakuus mahdollisen vahingon ja haitan korvaamista sekä jälkitoimenpiteiden suorittamista varten, jollei tätä ole pidettävä tarpeettomana toiminnan laatu ja laajuus, toiminta-alueen erityispiirteet, toimintaa varten annettavat lupamääräykset ja luvan hakijan vakavaraisuus huomioon ottaen.

Tukes määrää malminetsintäluville asetettavaksi lupakohtaisen vakuuden. Vakuus tulee asettaa pankkitalletuksena Turvallisuus- ja kemikaalivirastolle kaivoslain (621/2011) 15 §:ssä tarkoitettujen jälkitoimenpiteiden sekä 103 §:ssä tarkoitetun vahingon ja haitan korvaamista, sekä muiden kaivoslakiin perustuvien velvoitteiden täyttämistä varten.

Talletus tulee tehdä pankkiin Turvallisuus- ja kemikaaliviraston hyväksi. Pankin tulee toimittaa tilivarojen panttausilmoitus avatusta vakuustilistä Turvallisuus- ja kemikaalivirastolle (os. Valtakatu 2, 96100 Rovaniemi) sekä antaa sitoumus, jolla se luopuu kuittausoikeudesta kyseiseen tiliin. Vakuustili ei saa olla määräaikainen.

Tilivarojen panttausilmoituksen allekirjoittaa pankin edustaja sekä pantattavan tilin omistaja, eli luvan saajayhtiön kaupparekisteriotteessa mainittu henkilö(t) joilla on nimenkirjoitusoikeus.

Vakuus on asetettava viimeistään 30 päivänä siitä, kun malminetsintälupa on tullut lainvoimaiseksi. Pyydämme täydentämään ja allekirjoittamaan liitteenä olevan panttaussitoumuksen.

Tukesille vakuutta varten toimitettavat asiakirjat:

- Yleispanttaussitoumuslomake (liitteenä)
- Pankin tilivarojen panttausilmoitus
- Pantinantajan kaupparekisteriote

Asiakirjat tulee toimittaa Turvallisuus- ja kemikaalivirastolle osoitteeseen Valtakatu 2, 96100 Rovaniemi.

Heikki Puhakka  
ylitarkastaja

YLEISPANTTAUSSITOUMUS

Pantinantaja \_\_\_\_\_

Y-tunnus \_\_\_\_\_

Pantti Tili n:o \_\_\_\_\_

Tilin saldo panttauspäivänä: \_\_\_\_\_

Vastuut, josta pantti vastaa

Yllä mainitun yhtiön (pantinantaja) kaivoslakiin (621/2011) perustuva malminetsintäluvan- tai lupien nojalla harjoitettava toiminta. Pantti asetetaan kaivoslain 15 §:ssä tarkoitettujen jälkitoimenpiteiden sekä 103 §:ssä tarkoitetun vahingon ja haitan korvaamista, sekä muiden kaivoslakiin perustuvien velvoitteiden täyttämistä varten.

Panttaussitoumus Luovutamme edellä yksilöidyn pantin Turvallisuus- ja kemikaalivirastolle tässä sitoumuksessa mainittujen vastuiden täyttämisen vakuudeksi.

Voimassaoloaika Tämä yleispanttaussitoumus on voimassa toistaiseksi

Päiväys \_\_\_\_ . \_\_\_\_ . \_\_\_\_

Allekirjoitus \_\_\_\_\_

Nimen selvennys \_\_\_\_\_