

KUULUTUS

Turvallisuus- ja kemikaalivirasto (Tukes) on kaivoslain (621/2011) perusteella 11.2.2022 hyväksynyt seuraavan malminetsintälupaa koskevan hakemuksen:

Hakija:	Boliden Kevitsa Mining Oy
Alueen nimi:	Hanhivuoma N
Lupatunnus:	ML2015:0038
Alueen sijainti ja koko:	Sodankylä, 701,80 ha

Päätökseen saa kaivoslain (621/2011) 162 §:n nojalla hakea muutosta valittamalla hallinto-oikeuteen. Valitus on tehtävä kirjallisesti 30 päivän kuluessa päätöksen tiedoksisaannista. Päätöksen tiedoksisaannin katsotaan tapahtuneen seitsemäntenä päivänä päätöksen julkaisemisesta. Päätöksen liitteenä olevasta valitusosoituksesta ilmenee, miten muutosta haettaessa on menettävä.

Päätös on nähtävillä Tukesin kotisivulla osoitteessa: <https://tukes.fi/malminetsintaluvat-ja-valtaukset>

Tieto päätöksen antamisesta on julkaistu sijaintikunnan verkkosivuilla.

Lisätietoja kaivosasiat@tukes.fi tai Antti Mikkola puh. 029 505 2184

Kuulutettu 11.2.2022

Pidetään nähtävänä 21.3.2022 asti (valitusajan päättymispäivä).

LIITTEET

Liite 1: Lupakartta malminetsintäalueesta

Boliden Kevitsa Mining Oy
Kevitsantie 730
99670 Petkula

MALMINETSINTÄLUPAPÄÄTÖS (JATKOAIKA)

Malminetsintälupahakemus

Hakija: Boliden Kevitsa Mining Oy
2345699-1
Suomi

Yhteystiedot: Boliden Kevitsa Mining Oy
Kevitsantie 730
99670 Petkula

Lisätietoja antaa:
Mira Kyllästinen
mira.kyllastinen@boliden.com
040 637 6561

Alueen nimi: Hanhivuoma N
Alueen sijainti: Sodankylä

Hakemus on tullut vireille 30.10.2020. Kaivosviranomaisen on tehnyt hakemustarkastuksen ja todennut hakemuksen täyttävän kaivoslain 34 §:n vaatimukset. Hakemukselle on annettu lupatunnus ML2015:0038 ja kaivoslain 34 §:n mukainen etuoikeuspäivämäärä 30.10.2020.

Hakemuksen tarkoitus: Malminetsintä kaivoslain (621/2011) pykälien 5, 9 ja 32 tarkoittamalla tavalla

PÄÄTÖS

Turvallisuus- ja kemikaalivirasto (Tukes) **myöntää** kaivoslain (621/2011) nojalla Boliden Kevitsa Mining Oy:lle malminetsintäluvan nimeltä "Hanhivuoma N" lupatunnuksella ML2015:0038.

Perustelut: Hakija on osoittanut, että kaivoslaissa (621/2011) säädetty edellytykset täyttyvät eikä luvan myöntämiselle ole kaivoslaissa säädettyä estettä. Tässä malminetsintälupapäätöksessä annetut tarpeelliset tarkentavat lupamääräykset yleisten ja yksityisten etujen turvaamiseksi perustuvat kaivoslain (621/2011) 51 §.

Malminetsintäluvan nojalla luvanhaltijalla on oikeus omalla ja toisen maalla tässä luvassa mainitulla alueella (malminetsintäalueella) tutkia geologisten muodostumien rakenteita ja koostumusta sekä tehdä muita kaivostoimintaa valmistelevia tutkimuksia ja muuta malminetsintää esiintymän paikallistamiseksi sekä sen laadun, laajuuden ja hyödyntämiskelpoisuuden selvittämiseksi sen mukaan kuin tässä malminetsintäluvassa

tarkemmin määrätään. Malminetsintälupa ei oikeuta esiintymän hyödyntämiseen.

Päätöksen voimassaolo

Malminetsintälupa on **voimassa tällä päätöksellä enintään kolme (3) vuotta** päätöksen lainvoimaiseksi tulosta.

Perustelut: Hakija on hakenut malminetsintälupaa kaivoslain (621/2011) 34 §:n mukaisesti. Mikäli luvanhaltija haluaa pienentää voimassa olevaa malminetsintälupaa sen voimassaoloaikana tai luopua siitä kokonaan, tulee luvanhaltijan toimittaa kaivosviranomaiselle ilmoitus joko osittaisesta tai koko malminetsintäalueen raukeamisesta (Kaivoslaki 621/2011, 60 §, 61 §, 66 §, 67 §).

Päätöksen täytäntöönpano

Kaivoslain (621/2011) 168.1 §:n mukaisesti malminetsintälupaan perustuvat toimenpiteet saa aloittaa, kun siihen oikeuttava lupapäätös on saanut lainvoiman ja lupapäätöksessä määrätyt velvoitteet on suoritettu. Jos toimenpiteen suorittaminen edellyttää muualla lainsäädännössä vaadittua lupaa, saa toimenpiteen kuitenkin aloittaa vasta, kun toimenpiteeseen tarvittava muun lainsäädännön mukainen lupapäätös on saanut lainvoiman tai toiminnan aloittamiseen on saatu oikeus asiassa toimivaltaiselta viranomaiselta.

Luvan haltijan tulee huolehtia, että malminetsintätöitä suorittava henkilöstö ja urakoitsijat ovat perehtyneet tässä luvassa annettuihin määräyksiin.

Malminetsintäalueen tiedot

Pinta-ala: 701,80 ha
Alueen nimi: Hanhivuoma N
Sijainti: Sodankylä
Alueen tarkempi sijainti ja rajat ilmenevät tähän päätökseen liitetystä lupakartasta (Liite 1).

Alueesta tarkemmin

Lupa-alue sijaitsee Sodankylän kunnassa, Kevitsan kaivospiirialueen länsipuolella. Hakemuksen kohteena olevalla alueella on aiemmin ollut AA Sakatti Mining Oy:n valtaukset KaivNro 8938/48, 50-56 ja 67 vuosina 2014-2015. Jatkoaikahakemus ML2015:0038 on siirretty AA Sakatti Mining Oy:ltä Boliden Kevitsa Mining Oy:lle 7.2.2017. Jatkoaikalupa ML2015:0038 on ollut voimassa 2017-2020.

Malminetsintälupa-alueella ei sijaitse luonnonsuojelu- tai suojeluohjelma-alueita, Natura 2000-verkoston kohteita, eikä valtakunnallisesti merkittäviä maisema-alueita. Alueen kaavamerkinnot ovat EK1904 (kaivosalue) ja EO (kaivostoimintaan ja maa-ainestenottoon varattu alue). Alue sijaitsee Oraniemen paliskunnan erityisellä poronhoitoalueella.

Otaksuma mineraaleista

Alueelta olemassa olevaan tutkimustietoon perustuen hakija otaksuu alueella olevan kobolttia

(Co), nikkeliä (Ni), kuparia (Cu), kultaa (Au) ja platinaryhmän metalleja (PGE).

Yleisten ja yksityisten etujen turvaamiseksi tarpeelliset lupamääräykset (velvoitteet ja rajoitukset)

1. Määräys malminetsintätutkimusten sallituista ajankohdista ja menetelmistä, sekä malminetsintään liittyvistä laitteista ja rakennelmista

Tämän malminetsintäluvan nojalla on sallittua suorittaa seuraavia malminetsintätoimenpiteitä ja soveltaa seuraavia malminetsintämenetelmiä:

1. Geofysikaaliset ja geokemialliset tai vaikutuksiltaan niihin verrattavat tutkimusmenetelmät
2. Koneellisesti tehtävät maaperä- ja kallioperänäytteenotto (moreeni-, ura- ja pistenäytteet, kairaus)
3. Tutkimuskaivannot ja tutkimusojat

Perustelut: Hakija on esittänyt hakemuksessaan nämä menetelmät ja kaivosviranomaisen arvioi ne tarpeelliseksi ottaen huomioon kohteella tehdyt aikaisemmat tutkimukset. Jotta mahdolliselle jatkoluvalle edellytetty vaade tehokkaasta malminetsinnästä toteutuu, tässä lupamääräyksessä tarkoitettujen toimenpiteiden tulee olla pääosin suoritettuina.

2. Määräys tutkimustöitä ja -tuloksia koskevasta selvitysvelvollisuudesta

Malminetsintäluvan haltijan on vuosittain toimitettava kaivosviranomaiselle selvitys suoritetuista tutkimustöistä ja niiden tuloksista. Tutkimustöitä ja -tuloksia koskevaan vuosittaiseen selvitykseen on sisällytettävä: käytetyt tutkimus- ja työmenetelmät, yhteenveto tehdyistä tutkimuksista ja pääasialliset tulokset. Ohje löytyy Tukesin internet-sivuilta. Kunkin kalenterivuoden tutkimustöistä ja -tuloksista on raportoitava seuraavan vuoden kesäkuun loppuun mennessä, ellei toisin ohjeisteta.

Perustelut: Määräyksen perusteena on kaivoslaki (621/2011) 14 § ja VNa kaivostoiminnasta (391/2012) 4 §.

3. Määräys jälkitoimenpiteiden ajankohdasta ja ilmoittamisesta kaivosviranomaiselle

Kun malminetsintälupa on rauennut osittain, kokonaan tai peruutettu, malminetsintäluvan haltijan on raukeavilta alueilta;

1) välittömästi saatettava malminetsintäalue yleisen turvallisuuden vaatimaan kuntoon, poistettava väliaikaiset rakennelmat ja laitteet, huolehdittava alueen kunnostamisesta ja siistimisestä sekä saatettava alue mahdollisimman luonnonmukaiseen tilaan. Malminetsintäluvan haltijan on tehtävä kirjallinen ilmoitus kaivosviranomaiselle, malminetsintäalueeseen kuuluvien kiinteistöjen omistajille ja muille oikeudenhaltijoille, kun toimenpiteet on saatettu loppuun. Ilmoitus on lisäksi tehtävä erityisellä poronhoitoalueella asianomaiselle Oraniemen paliskunnalle. Ilmoituksen tulee sisältää tiedot jälkitoimenpiteiden päättymispäivästä sekä kuvaus toteutetuista jälkitoimenpiteistä.

2) kuuden kuukauden kuluessa luovutettava kaivosviranomaiselle tutkimustyöselostus, tutkimukseen liittyvä tietoaineisto ja kirjallinen esitys edustavasta otoksesta kairasydämiä. Kaivosviranomaisen ohjeistaa hakijoita tarkemmin raportoinnin muodosta. Ohje löytyy Tukesin internet-sivuilta.

Perustelut: Määräyksen perusteena on kaivoslaki (621/2011), 15 § ja VNa kaivostoiminnasta (391/2012), 5 §.

4. Määräys kaivannaisjätteen jätehuoltosuunnitelmasta ja sen noudattamisesta

Malminetsintäluvan haltija on velvollinen huolehtimaan maa- ja kiviainesjätteen synnyn ehkäisemisestä, sen haitallisuuden vähentämisestä sekä jätteen hyödyntämisestä tai käsittelemisestä.

Malminetsinnästä tässä luvassa sallituilla menetelmillä (lupamääräys 1, menetelmät 1-3) ei synny kaivannaisjätettä.

Perustelut: Määräyksen perusteena on kaivoslaki (621/2011) 13 § ja VNa kaivostoiminnasta (391/2012) 3 §.

5. Määräys ilmoitusvelvollisuudesta koskien malminetsintäalueen maastotöitä ja rakennelmia

Malminetsintäluvan haltijan on hyvissä ajoin etukäteen ilmoitettava kirjallisesti malminetsintäalueeseen kuuluvien **kiinteistöjen omistajille** (sekä näihin rinnastettaville, Kaivoslaki 5.2 §) ja muille oikeudenhaltijoille kaikista maastotöistä, jotka voivat aiheuttaa vahinkoa tai haittaa, sekä väliaikaisista rakennelmista. Ilmoitus on lisäksi tehtävä poronhoitolaissa säädetyllä erityisesti poronhoitoa varten tarkoitetulla alueella (*erityinen poronhoitoalue*) asianomaiselle Oraniemen paliskunnalle.

Malminetsintäluvan haltijan on ilmoitettava maastotöistä toimialallaan yleistä etua valvoville viranomaisille:

- Tukesille,
- toimivaltaisen Lapin ELY-keskuksen ympäristövastuualueelle,
- Metsähallitukselle,
- Mikäli lupa-alueelta löydetään tutkimusten yhteydessä muinaismuistolaissa tarkoitettuja kohteita, tulee luvanhaltijan toimia siten kuin muinaismuistolaissa todetaan ja ilmoittaa löydöksistä viipymättä alueelliselle Lapin maakuntamuseolle.

Perustelut: Määräyksen perusteena on kaivoslaki (621/2011) 12 § ja VNa kaivostoiminnasta (391/2012) 2 §.

6. Määräys malminetsintäalueen koon pienentämisen aikataulusta

Kaivosviranomainen ei näe tässä vaiheessa tarvetta malminetsintäalueen pienentämiselle. Tutkimuksia voidaan pitää perusteltuna koko ML2015:0038 alueella. Jos luvan haltija haluaa pienentää voimassa olevaa malminetsintälupaa tai luopua siitä kokonaan, tulee luvan haltijan tehdä ilmoitus joko osittaisesta tai koko malminetsintäalueen raukeamisesta.

Perustelut: Määräyksen perusteena on kaivoslaki (621/2011) 11 §, 51 §, 67 §). Otettaessa huomioon alueen koko, tutkimussuunnitelma ja sen perustelut, sekä seikka, etteivät luvassa sallittavat malminetsintätoimet nykyisen aluerajauksen sisällä estä tai vaikeuta olennaisesti muita alueeseen kohdistuvia käyttötarpeita, voidaan tutkimuksia pitää perusteltuna koko alueelle.

7. Määräys vakuuden asettamisesta

Malminetsintäluvalle **ML2015:0038** määrätään asetettavaksi lupakohtainen **3000 euron** suuruinen vakuus. Vakuus tulee asettaa pankkitalletuksena Turvallisuus- ja kemikaalivirastolle

kaivoslain (621/2011) 15 §:ssä tarkoitettujen jälkitoimenpiteiden sekä 103 §:ssä tarkoitetun vahingon ja haitan korvaamista, sekä muiden kaivoslakiin perustuvien velvoitteiden täyttämistä varten. Tässä malminetsintäluvassa määrätty vakuus on lisättävä viimeistään 30 päivänä siitä, kun malminetsintä lupa on tullut lainvoimaiseksi, luvanhaltijan malminetsinnästä mahdollisesti aiheutuvaa vahinkoa, haittaa tai muuta kaivoslaissa mainittua velvoitetta varten pankkiin avatulle vakuustalletustilille. Kaivoslain 73 §:ssä tarkoitettu luvan siirto ei vapauta vakuutta.

Perustelut: Määräyksen perusteena on kaivoslaki (621/2011) 107, 109, 110 ja 111 §. Vakuus asetetaan kaivosviranomaisen arvion perusteella. Kaivosviranomainen on arvioinut toiminnan laatua ja laajuutta (lupamääräys 1), toiminta-alueen erityispiirteitä, sekä luvassa säädettyjä velvoitteita lupamääräykset huomioiden ja päätyneet määrättyyn vakuuteen. Kaivosviranomaisen on luvan siirron tai muuttamisen yhteydessä harkittava, onko vakuuden lajia tai suuruutta tarkistettava.

8. Määräykset malminetsintää ja malminetsintäalueen käyttöä koskevista seikoista sen varmistamiseksi, ettei toiminnasta aiheudu kaivoslaissa (621/2011) kiellettyä seurausta

Malminetsintäluvan haltijan on kairauksen päätyttyä tulpattava kairareivät teräksisen maakairausputken paikalleen jäädessä mansettitulpalla pohjaveden maanpinnalle nousun estämiseksi. Kairaputket on katkaistava noin 0,10-0,20m pituuteen läheltä maanpintaa, kairaputken päät on peitettävä metallisella suojahatulla ja merkittävä selvästi huomiovärillisin puupaaluin, joissa on kairauspaikan tunnisteet ja heijastin. Kairakohteiden jätehuolto sekä siistiminen on tehtävä välittömästi töiden loputtua kohteella. Jos kairauksessa käytettävän veden määrä ylittää 100m³/vrk, on toimittava siten kuin vesilain (587/2011) 2. luvun 15 §:ssä todetaan. Tutkimustöitä tehtäessä on otettava huomioon ympäristönsuojelulain (527/2014) 17§:n mukainen pohjaveden pilaamiskielto. Malminetsinnästä ja muusta malminetsintäalueen käytöstä ei saa aiheutua merkittäviä muutoksi luonnonolosuhteissa, eikä merkittävää maisemallista haittaa.

Perustelut: Malminetsintäluvan haltijan on luovuttuaan malminetsintä lupa-alueesta tai sen menetettyään viipymättä saatettava malminetsintäalue yleisen turvallisuuden vaatimaan kuntoon, sekä saatettava alue mahdollisimman luonnonmukaiseen tilaan (621/2011) 11 ja 15 §.

9. Määräykset yleisen ja yksityisen edun kannalta välttämättömistä ja luvan edellytysten toteuttamiseen liittyvistä seikoista

Vaikka tässä malminetsintäluvassa sallitut tutkimusmenetelmät eivät vaikuta laajasti ympäristöön, malminetsintäluvan haltijan on oltava kuitenkin riittävästi selvillä hankkeen ympäristövaikutuksista siinä laajuudessa kuin kohtuudella voidaan edellyttää.

Hakemukseen saatujen lausuntojen perusteella malminetsintä lupa-alueelta ei ole tullut tietoon sellaisia ympäristö- tai luontoarvoja, jotka olisivat esteenä malminetsintäluvan myöntämiselle. Malminetsintä lupa-alueella ei sijaitse luonnonsuojelu- tai suojeluohjelma-alueita, Natura 2000-verkoston kohteita, eikä valtakunnallisesti merkittäviä maisema-alueita.

Luvansaajan on huolehdittava tutkimustoiminnassaan, ettei eri tutkimusvaiheissa päädy kiintoainesta pintavesiin. Mikäli tutkimuskairauksissa kertyy maanpinnalle merkittävästi soijaa tai kalliomursketta, on se kerättävä pois maastosta. Hakemusalueella saattaa esiintyä luonnontilaisia tai luonnontilaisten kaltaisia lähteitä. Niiden luonnontilan vaarantaminen on kielletty ja niiden läheisyydessä toimimiseen on jätettävä riittävä suojaetäisyys. Lupa-alueella tunnetaan luontodirektiivin Liitteen II ja IV lajeja sekä mahdollinen havainto saukosta, jotka tulee huomioida

tutkimustoiminnassa. Lupa-alueella voi olla myös metsälain 10 §:ssä mainittuja kohteita, jotka tulee huomioida tutkimustoiminnassa. Maastotöiden suunnittelua varten lajien esiintymispaikat voi tarkistaa Lajitietokeskuksen avoimesta Laji.fi -palvelusta (<https://laji.fi/>). Mahdollisen esiintymän laajuuden voi tarkistaa Lapin ELY-keskukselta.

Luonnontilaisilla soilla tehtävässä etsintätyössä on huomioitava, ettei mahdollinen kasvillisuus vahingoitu ja ajoitettava toiminta kyseisillä alueilla talvi kaudeksi, jolloin suo on jäässä ja lumi suojaa kasvillisuutta. Lupa-alueella sijaitsevat lettoalueet on tunnistettava ja vältettävä niillä tehtävää koneellista näytteenottoa. Kairausveden ottoon soveltuvat vedenottoapaikat on tarkistettava etukäteen ja varmistettava niiden vesimäärän riittäisyys aiottuun tarkoitukseen. Kairausvedenottoa ei saa tehdä luonnontilaisesta lähteestä. Lisäksi vedenottoa ei saa sijoittaa luontodirektiivin liitteen II hiuskoukkusammaleen esiintymän suojavyöhykkeellä. Purojen ja muiden vesistöjen ylitykset on suunniteltava ja toteutettava niin, ettei elinympäristön luonnontilainen tai luonnontilaisen kaltainen vesitalous muutu, ja niin ettei se vaaranna ominaispiirteiden säilyttämistä.

Lisätietoja kohteen tilanteesta saa Lapin ELY-keskuksen lausunnossa (Liite 4), Metsähallituksen lausunnossa (Liite 5) ja Lapin maakuntamuseon (Liite 6) mainitulta yhteyshenkilöltä tai Tukesilta.

Malminetsintäluvan haltijan tulee esittää hyvissä ajoin ennen tutkimustöiden aloittamista tarkka tutkimussuunnitelma toimenpiteineen ja sijaintitietoineen Tukesille. Lisäksi tutkimussuunnitelma tulee toimittaa tiedoksi toimivaltaiselle Lapin ELY-keskukselle, Metsähallituksen luontopalveluille ja Lapin maakuntamuseolle.

Perustelut: Tutkimussuunnitelman esittämisvelvollisuudella varmistetaan, että toimenpiteisiin voidaan tarvittaessa valvonnallisesti puuttua. Samalla Tukesin on mahdollista kaivoslain valvonnan toteuttamiseksi arvioida toimenpiteiden vaikutusta ja tarvittaessa antaa tarkempia lisämääräyksiä toimenpiteiden suorittamisesta. Kaivoslaki (621/2011) 11 § ja 12 §, VNa (391/2012) 2 §.

Siirtyminen lupa-alueelle, ja lupa-alueella liikkuminen on sulanmaan aikana pyrittävä suunnittelemaan niin, että luontaisia aukkopaiikkoja käytetään mahdollisimman paljon hyväksi. Kosteikkoalueilla liikkumista tulee välttää sulanmaan aikana.

Malminetsintäluvan haltijan on rajoitettava malminetsintä ja muu malminetsintäalueen käyttö tutkimustyön kannalta välttämättömiin toimenpiteisiin. Toimenpiteet on suunniteltava siten, että niistä ei aiheudu kohtuudella vältettävissä olevaa yleisen tai yksityisen edun loukkausta. Malminetsintäluvan nojalla tapahtuvasta malminetsinnästä ja muusta malminetsintäalueen käytöstä ei saa aiheutua:

- 1) haittaa ihmisten terveydelle tai vaaraa yleiselle turvallisuudelle;
- 2) olennaista haittaa muulle elinkeinotoiminnalle;
- 3) merkittäviä muutoksia luonnonolosuhteissa;
- 4) harvinaisten tai arvokkaiden luonnonesiintymien olennaista vahingoittumista;
- 5) merkittävää maisemallista haittaa.

Perustelut: Määräys perustuu kaivoslain (621/2011) 11 § ään.

10. Määräys malminetsintäkorvauksen suuruudesta ja maksuajankodasta

Alueella on ollut voimassa vanhan kaivoslain (503/1965) mukaiset valtauksset yhden (1) vuoden ja

kaivoslain (621/2011) mukainen malminetsintälupa kolme (3) vuotta. Tämä päätös jatkaa malminetsintäluvan voimassaoloa kolme (3) vuotta. Malminetsintäluvan haltijan on maksettava malminetsintäalueeseen kuuluvien kiinteistöjen omistajille vuotuista korvausta **30 euroa hehtaarilta** luvan voimassaoloajan. Malminetsintäalueesta lasketaan kokonaispinta-ala, ja jokaisen kiinteistön tai muiden rekisteriyksiköiden osalta pinta-ala vähintään 0,1 hehtaarin tarkkuudella.

Malminetsintäkorvaus on ensimmäiseltä vuodelta maksettava viimeistään 30 päivänä siitä, kun malminetsintälupa on tullut lainvoimaiseksi. Seuraavina vuosina korvaus on maksettava vastaavana ajankohtana.

Luvan haltijan on ilmoitettava malminetsintäkorvauksen kokonaissuorituksesta kirjallisesti kaivosviranomaiselle, kun velvollisuus on täytetty.

Perustelut: Määräys perustuu kaivoslain (621/2011) 99 §:ään, jossa säädetään malminetsintäkorvauksen suuruudesta ja maksutavasta ja kaivoslain (621/2011) 51.11 § ja 152.1 §.

Mikäli hakija pienentää tai muuttaa tässä päätöksessä määrättyä malminetsintäaluetta muutoshakemuksella, määrätty uusi malminetsintäkorvaus maanomistajalle seuraavasta tämän lupapäätöksen maksupäivästä alkaen muutospäätöksessä määrättävän pinta-alan mukaan.

Perustelut: Määräys perustuu kaivoslain (621/2011) 51 §, 67, 69 §:ään jossa säädetään malminetsintäluvan raukeamisesta ja muuttamisesta.

11. Määräys vahinkojen ja haittojen korvaamisesta malminetsintäalueella

Malminetsintäluvan haltijan on korvattava malminetsintäalueella tapahtuvasta kaivoslakiin (621/2011) perustuvasta toiminnasta aiheutuneet vahingot ja haitat, jollei jonkin toimenpiteen osalta korvauksesta toisin säädetä.

Perustelut: Määräys perustuu kaivoslain (621/2011) 103 §:ään, jossa säädetään vahinkojen ja haittojen korvaamisesta malminetsintäalueella.

12. Poronhoidolle aiheutuvien haittojen vähentämiseksi erityisellä poronhoitoalueella

Alue kuuluu Oraniemen paliskunnan alueeseen. Malminetsintätutkimukset on sovitettava alueella toimivan paliskunnan kanssa siten, ettei niistä aiheudu kohtuutonta haittaa poronhoidolle. Malminetsintäluvan haltijan on ilmoitettava Oraniemen paliskunnalle tutkimustöistä ja niiden aikataulusta, sekä muusta alueiden käytöstä hyvissä ajoin ennen tutkimustöiden aloittamista. Malminetsintäluvan haltijan on otettava huomioon alueella mahdollisesti olevat poronhoidolle tärkeät rakenteet kuten esimerkiksi erotusaita ja käytettävä valmiita veräjiä kulkemiseen.

Perustelut: Edellä mainituilla toimenpiteillä ehkäistään malminetsinnästä poronhoidolle mahdollisesti aiheutuvia haittoja erityisellä poronhoitoalueella. Määräys perustuu Poronhoitolain (848/1990) 2§:ään ja kaivoslain (621/2011) 51 §:ään.

Hakemuksen käsittely

Hakemus: Boliden Kevitsa Mining Oy

30.10.2020

Kuulutus hakemuksesta: Tukes	23.9.2021
Lausuntopyynnöt: Tukes	23.9.2021
Päätös: Tukes	11.2.2022

Lupahakemuksesta tiedottaminen

Tukes on tiedottanut hakemuksesta 23.9.2021 kuuluttamalla siitä 30 päivän ajan Sodankylän kunnan ilmoituskanavilla. Hakemus on ollut nähtävillä myös Tukesin internet-sivuilla. Hakemus on ollut nähtävillä 1.11.2021 saakka.

Tukes on tiedottanut hakemuksesta Lapin Kansa lehdessä 23.9.2021

Tukes on tiedottanut hakemuksesta asianosaisille maanomistajille kirjeitse 23.9.2021

Lausunnot ja mielipiteet on pyydetty toimitettavaksi viimeistään 1.11.2021. Tämän päivämääränkin jälkeen toimitetut lausunnot ja mielipiteet on otettu ratkaisussa huomioon.

Lausuntopyynnöt ja lausunnot hakemuksesta

Hakemuksesta on lähetetty lausuntopyynnöt ja saatu lausunnot seuraavasti:

- 1) Tukesin lausuntopyyntö on lähetetty **Sodankylän kunnalle** 23.9.2021. Sodankylän kunta ei ole antanut lausuntoa.
- 2) Tukesin lausuntopyyntö on lähetetty **Lapin ELY-keskukselle** 23.9.2021. Lapin ELY –keskus on antanut lausunnon 10.11.2021 (liite 4).
- 3) Tukesin lausuntopyyntö on lähetetty **Metsähallitukselle** 23.9.2021. Metsähallitus on antanut lausunnon 4.10.2021 (liite 5).
- 4) Tukesin lausuntopyyntö on lähetetty **Lapin maakuntamuseolle** 23.9.2021. Lapin maakuntamuseo on antanut 12.10.2021 (liite 6).
- 5) Tukesin lausuntopyyntö on lähetetty **Oraniemen paliskunnalle** 23.9.2021. Oraniemen paliskunta ei ole antanut lausuntoa.

Muistutukset ja mielipiteet

Hakemuksen johdosta ei esitetty muistutuksia tai mielipiteitä.

Hakijan vastine

Hakijalta ei ole pyydetty vastinetta.

Hakija on toimittanut omaehtoisia lievennystoimia sisältävän kirjeen lupaharkinnan aikana (28.12.2021, liite 7). Lieventämistoimet on lisätty määräyksiä tämän päätökseen lupamääräykseen 9, koska yhtiö on niitä itse ehdottanut ja ne vaikuttavat suoraan lausunnoissa esitettyihin asioihin.

Tukesin kannanotto lausunnoissa ja muistutuksissa esitettyihin yksilöityihin vaatimuksiin

Lausunnoissa, muistutuksissa ja mielipiteissä esitetyt asiat on otettu lupapäätöksessä huomioon lupamääräyksiin.

Malminetsintäalue ei sijoitu luonnonsuojelualueille, eikä päätöksessä sallituilla toimilla ole merkittäviä ympäristö- tai luontovaikutuksia. Vedenottamiseen liittyvistä määristä on mainittu lupamääräyksessä 8. Jos kairauksessa käytettävän veden määrä ylittää 100m³/vrk, on toimittava siten kuin vesilain (587/2011) 2. luvun 15 §:ssä todetaan. Lähtökohtaisesti kallioperäkairaus ei ylitä mainittua määrää.

Malminetsintä on sallittu kosteilla suoalueilla vain talviaikaan maan ollessa roudassa. Tunnistetuilla lettoalueilla kairauksia ei saa suorittaa. Lupamääräykseen 9 asetetut rajoitukset estävät merkittäviä ympäristö- tai luontovaikutuksia syntymästä. Alueen kaavamerkinnot ovat EK1904 (kaivosalue) ja EO (kaivostoimintaan ja maa-ainestenottoon varattu alue), eikä tässä luvassa sallitut tutkimustoimet ole vaikutuksiltaan sellaisia, jotka aiheuttaisivat merkittäviä muutoksia alueen luontoarvoihin. Malminetsintäluvan haltijan on rajoitettava malminetsintä ja muu malminetsintäalueen käyttö tutkimustyön kannalta välttämättömiin toimenpiteisiin. Toimenpiteet on suunniteltava siten, että niistä ei aiheudu kohtuudella vältettävissä olevaa yleisen tai yksityisen edun loukkausta. Luvanhaltijan tulee esittää ennalta tutkimussuunnitelma ja niihin voidaan valvonnallisesti puuttua, mikäli sille on olemassa perusteet.

Tiedoksi luvan haltijalle

Kaivoslain (621/2011) suhde muuhun lainsäädäntöön

Sen lisäksi, mitä kaivoslaissa säädetään, sovelletaan kaivoslain mukaista lupa- tai muuta asiaa ratkaistaessa ja muutoin tämän lain mukaan toimittaessa muun muassa; luonnonsuojelulakia ([1096/1996](#)), ympäristönsuojelulakia ([527/2014](#)), erämaalakia ([62/1991](#)), maankäyttö- ja rakennuslakia ([132/1999](#)), vesilakia ([587/2011](#)), poronhoitolakia ([848/1990](#)), säteilylakia ([592/1991](#)), ydinenergialakia ([990/1987](#)), muinaismuistolakia ([295/1963](#)), maastoliikennelakia ([1710/1995](#)) ja patoturvallisuuslakia ([494/2009](#)). VesiL [587/2011](#). Malminetsintäluvan haltijan on aina noudatettava Suomen lainsäädäntöä ja asiaan liittyviä muita kansainvälisiä sopimuksia.

Maastossa liikkuminen

Maastoliikennelain (1710/1995) 4.1 §:n ja 4.2 §:n 9-kohdan mukaan kaivoslaissa (621/2011) tarkoitetulla malminetsintäalueella ja 30 metrin etäisyydellä sen rajasta moottorikäyttöisellä ajoneuvolla liikkuminen ei edellytä maanomistajan tai haltijan lupaa, kun kyse on asianomaisessa malminetsintäluvassa tai kaivosluvassa tarkoitetun toiminnan kannalta välttämättömästä liikkumisesta. Mikäli malminetsintäalue rajautuu alueeseen, jolla liikkumista on rajoitettu (esim. luonnonsuojelualue), malminetsintäalueen rajan ulkopuolella tarvitaan alueen hallinnasta vastaavan viranomaisen suostumus.

Viitaten lupamääräykseen 9, malminetsintäluvan haltija veloitetaan rajoittamaan malminetsintä ja malminetsintäalueen käyttö tutkimustyön kannalta välttämättömiin toimenpiteisiin. Malminetsinnästä ei saa aiheutua merkittäviä muutoksia luonnonolosuhteissa, harvinaisten tai arvokkaiden luonnonesiintymien olennaista vahingoittumista, merkittävää maisemallista haittaa. Alueen koskemattomuuteen, joka liittyy alueen suojelutavoitteisiin, on säilytettävä. Aiheutetut vahingot on korvattava maanomistajalle.

Luvan muuttaminen ja raukeaminen

Malminetsintäluvan haltijan on kaivoslain (621/2011) 69 §:n mukaan haettava malminetsintäluvan muuttamista, jos tutkimussuunnitelmaa muutetaan tai täydennetään siten, että lupamääräyksiä on tarpeen tarkistaa. Luvanhaltija voi lisäksi hakea malminetsintäluvan muuttamista lupamääräysten tarkistamiseksi, kun luvan mukaista toimintaa on tarpeen muuttaa.

Kaivosviranomaisen on päätettävä, että malminetsintälupa raukeaa, jos luvanhaltija tekee asiaa koskevan ilmoituksen. Luvanhaltija on velvollinen tekemään ilmoituksen, jos tarkoituksena ei enää ole harjoittaa lupaan perustuvaa toimintaa. Malminetsintälupa raukeaa ilmoituksen saavuttua kaivosviranomaiselle.

Luvan voimassaolon jatkaminen

Luvanhaltijan tulee toimittaa hakemus malminetsintäluvan voimassaolon jatkamiseksi kaivosviranomaiselle viimeistään kaksi kuukautta ennen luvan voimassaolon päättymistä. (VnA kaivostoiminnasta (391/2012) 27.1 §).

Kaivoslain (621/2011) 61.1 §:n mukaan malminetsintäluvan voimassaoloa voidaan jatkaa enintään kolme vuotta kerrallaan siten, että lupa on voimassa yhteensä enintään viisitoista vuotta.

Kaivoslain (621/2011) 61.2 §:n mukaan malminetsintäluvan voimassaolon jatkamisen edellytyksenä on, että:

- 1) malminetsintä on ollut tehokasta ja järjestelmällistä;
- 2) esiintymän hyödyntämismahdollisuuksien selvittäminen edellyttää jatkotutkimuksia;
- 3) luvanhaltija on noudattanut tässä laissa säädettyjä velvollisuuksia samoin kuin lupamääräyksiä;
- 4) voimassaolon jatkamisesta ei aiheudu kohtuutonta haittaa yleiselle tai yksityiselle edulle.

Kaivoslain (621/2011) 66 §:n mukaan malminetsintäluvan voimassaolon jatkamista varten lupaviranomaiselle on ennen luvan voimassaolon päättymistä toimitettava lupahakemus sekä lupaharkinnan kannalta tarpeelliset ja luotettavat selvitykset edellä mainituista voimassaolon jatkamisen edellytyksistä.

Kaivostoiminnasta annetun valtioneuvoston asetuksen (391/2012) 27.2 §:n mukaan hakemuksesta tulee käydä ilmi hakijan haluamat muutokset lupa-alueeseen tai muut merkittävät muutokset sekä asianosaisissa tapahtuneet muutokset. Asetuksen 27.3 §:n mukaisesti hakemukseen tulee liittää lupaharkinnan kannalta tarpeellinen ja luotettava selvitys:

- 1) hakemuksen kohteena olevan luvan nojalla tehdyistä toimenpiteistä ja niiden tuloksista;
- 2) alueelle kohdistuneiden tutkimuskustannusten määrästä;
- 3) esiintymän hyödyntämismahdollisuuksista ja jatkotutkimusten tarpeellisuudesta;
- 4) perustelut aluerajaukselle.

Lisäksi hakemukseen sovelletaan vastaavasti, mitä lupahakemuksesta säädetään kaivoslain (621/2011) 34 §:ssä.

Lupapäätöksestä tiedottaminen

Lupapäätös on toimitettu päätöksenantopäivänä:

- Boliden Kevitsa Mining Oy:lle,

Jäljennös päätöksestä on toimitettu antopäivänä

- Sodankylän kunnalle,
- Lapin ELY-keskukselle,
- Metsähallitukselle
- Lapin maakuntamuseolle tiedoksi,
- Oraniemen paliskunnalle,
- niille, jotka ovat jäljennöstä erikseen pyytäneet

Päätöksen antamisesta on ilmoitettu

- maanomistajille (kirjeitse ja ilmoitus lehdessä)
- asianosaisille, joita asia erityisesti koskee
- niille, jotka ilmoitusta ovat erikseen pyytäneet

Tukes toimittaa Maanmittauslaitokselle malminetsintäluvasta tiedot merkittäväksi kiinteistötietojärjestelmään.

Perustelut: Päätöksestä tiedottaminen ja siinä noudatettu menettely perustuvat kaivoslain (621/2011) lupapäätöksestä tiedottamista koskevaan 58 §:ään.

Päätösmaksu

Tästä päätöksestä perittävä maksu on **3100 €**. Valtion talous- ja henkilöstöhallinnan palvelukeskus lähettää laskun hakijalle.

Maksu perustuu hakemuksen vireille tullessa voimassa olleeseen asetukseen Turvallisuus- ja kemikaaliviraston maksullisista suoritteista (1391/2018).

Muutoksenhaku

Tähän päätökseen saa kaivoslain (621/2011) 162 §:n nojalla hakea muutosta valittamalla **Pohjois-Suomen hallinto-oikeuteen**.

Valitus on tehtävä kirjallisesti 30 päivän kuluessa päätöksen tiedoksisaannista (808/2019, 13 §). Päätöksen tiedoksisaannin katsotaan tapahtuneen seitsemäntenä päivänä päätöksen julkaisemisesta. Liitteenä olevasta valitusosoituksesta ilmenee, miten muutosta haettaessa on meneteltävä.

Päätöksestä perittävästä maksusta valitetaan samassa järjestyksessä kuin pääasiasta.

Lisätietoja

kaivosasiat@tukes.fi tai ylitarkastaja Antti Mikkola puh. 029 505 2184

Asian on esitellyt ylitarkastaja Antti Mikkola ja ratkaissut ylitarkastaja Ilkka Keskitalo. Tämä asiakirja on allekirjoitettu sähköisesti. Allekirjoittajan henkilöllisyyden ja allekirjoituksen ajankohdan voi varmistaa allekirjoitusta klikkaamalla ja asiakirjan aitous voidaan todentaa sähköisesti. Jos asiakirjaa muutetaan jälkikäteen, allekirjoitus ei ole enää kelvollinen. Sähköinen asiakirja on alkuperäiskappale, eikä allekirjoituksen oikeellisuutta voi varmistaa paperitulosteesta. Alkuperäisen sähköisen asiakirjan voi tarvittaessa pyytää Tukesin kirjaamosta.

LIITTEET

Liite 1	ML2015:0038 lupakartta
Liite 2	Tilakohtaiset pinta-alat malminetsintälupa-alueella
Liite 3	Asianosaiset maanomistajat
Liite 4	Lapin ELY-keskuksen lausunto
Liite 5	Metsähallituksen lausunto
Liite 6	Lapin maakuntamuseon lausunto
Liite 7	Boliden Kevitsa Mining Oy:n kirje
Liite 8	Ohje vakuuden asettamiseksi

VALITUSOSOITUS

Valitusviranomainen

Päätökseen saa hakea muutosta valittamalla sille hallinto-oikeudelle, jonka tuomiopiirissä pääosa tässä päätöksessä tarkoitettusta alueesta sijaitsee. Toimivaltainen hallinto-oikeus on mainittu valitusosoituksen lopussa. Valituskirjelmä osoitetaan valitusviranomaiselle ja se on toimitettava valitusajassa hallinto-oikeuden kirjaamoon.

Valitusaika

Valitus on tehtävä kirjallisesti 30 päivän kuluessa päätöksen tiedoksisaannista. Päätöksen tiedoksisaannin katsotaan tapahtuneen seitsemäntenä päivänä päätöksen julkaisemisesta.

Valitusoikeus

Malminetsintälupaa, kaivoslupaa ja kullanhuuhdontalupaa koskevaan päätökseen, mainitun luvan voimassaolon jatkamista, raukeamista, muuttamista ja peruuttamista koskevaan päätökseen sekä kaivostoiminnan lopettamispäätökseen saa hakea muutosta:

- 1) asianosainen;
 - 2) rekisteröity yhdistys tai säätiö, jonka tarkoituksena on ympäristön-, terveyden- tai luonnonsuojelun taikka asuinympäristön viihtyisyyden edistäminen ja jonka sääntöjen mukaisella toiminta-alueella kysymyksessä olevat ympäristövaikutukset ilmenevät;
 - 3) toiminnan sijaintikunta tai muu kunta, jonka alueella toiminnan haitalliset vaikutukset ilmenevät;
 - 4) elinkeino-, liikenne- ja ympäristökeskus ja muu asiassa toimialallaan yleistä etua valvova viranomainen;
 - 5) saamelaiskäräjät sillä perusteella, että luvassa tarkoitettu toiminta heikentää saamelaisten oikeutta alkuperäiskansana ylläpitää ja kehittää omaa kieltään ja kulttuuriaan;
 - 6) kolttien kyläkokous sillä perusteella, että luvassa tarkoitettu toiminta heikentää kolttien alueella kolttien elinolosuhteita ja mahdollisuuksia harjoittaa elinkeinoja.
- Kaivosviranomaisella on lisäksi oikeus valittaa sellaisesta päätöksestä, jolla hallinto-oikeus on muuttanut sen tekemää päätöstä tai kumonnut päätöksen.

Valituksen sisältö

Valituskirjelmässä on ilmoitettava

- päätös, johon haetaan muutosta
- miltä kohdin päätökseen haetaan muutosta ja mitä muutoksia siihen vaaditaan tehtäväksi
- perusteet, joilla muutosta vaaditaan
- valittajan nimi ja kotikunta
- postiosoite ja puhelinnumero, joihin asiaa koskevat ilmoitukset valittajalle voidaan toimittaa

Jos valittajan puhevaltaa käyttää hänen laillinen edustajansa tai asiamiehensä tai jos valituksen laatijana on joku muu henkilö, valituskirjelmässä on ilmoitettava

myös tämän nimi ja kotikunta.

Valittajan, laillisen edustajan tai asiamiehen on allekirjoitettava valituskirjelmä, ellei valituskirjelmää toimiteta sähköisesti (telekopiona tai sähköpostilla).

Valituksen liitteet

Valituskirjelmään on liitettävä

- päätös, johon haetaan muutosta valittamalla, alkuperäisenä tai jäljennöksenä
- asiakirjat, joihin valittaja vetoaa vaatimuksensa tueksi, jollei niitä ole jo aikaisemmin toimitettu viranomaiselle
- asiamiehen valtakirja

Valituskirjelmän toimittaminen perille

Valituskirjelmän voi viedä valittaja itse tai hänen valtuuttamansa asiamies. Valituskirjelmä liitteineen voidaan myös lähettää postitse, telekopiona tai sähköpostilla. Postiin valituskirjelmä on jätettävä niin ajoissa, että se ehtii perille valitusajan viimeisenä päivänä ennen aukioloajan päättymistä. Hallinto-oikeudessa kirjaamon aukioloaika on klo 8.00–16.15. Sähköisesti (telekopiona tai sähköpostilla) toimitetun valituskirjelmän on oltava toimitettu niin, että se on käytettävissä vastaanottolaitteessa tai tietojärjestelmässä määräajan viimeisenä päivänä ennen virka-ajan päättymistä.

Valittajalta peritään hallinto-oikeudessa **oikeudenkäyntimaksu 270 euroa**. Tuomioistuinten ja eräiden oikeushallintoviranomaisten suoritteista perittävistä maksuista annetussa laissa (701/1993) on erikseen säädetty eräistä tapauksista, joissa maksua ei peritä.

Toimivaltaisen hallinto-oikeuden yhteystiedot muutoksenhakua varten:

Pohjois-Suomen hallinto-oikeus

käyntiosoite: Isokatu 4, Oulu

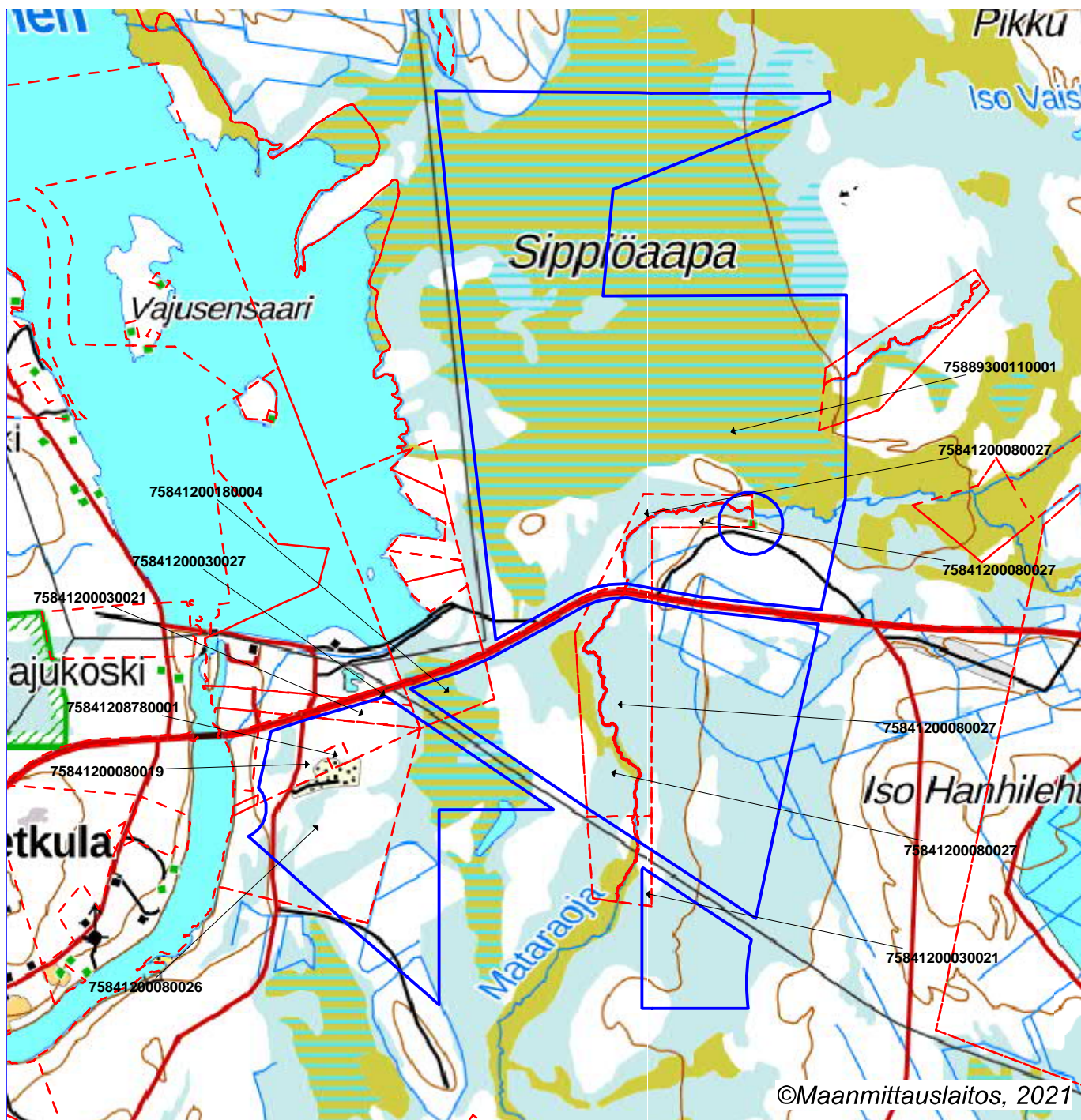
postiosoite: PL 189, 90101 Oulu

puhelin: 029 56 42800

faksi: 029 56 42841

sähköposti: pohjois-suomi.hao@oikeus.fi

Sähköinen asiointipalvelu: <https://asiointi2.oikeus.fi/hallintotuomioistuimet>



Malminetsintälupa-alue



Kiinteistörajat

Mittakaava 1:30000

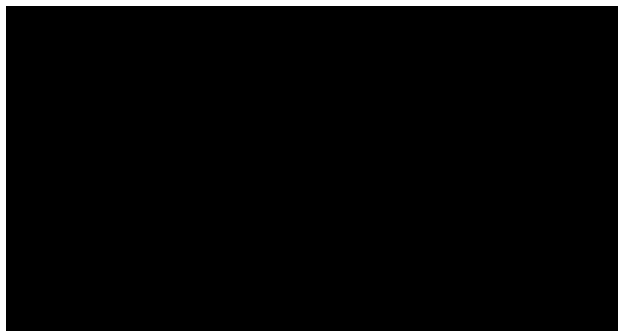
Boliden Kevitsa Mining Oy
Hanhivuoma N
ML2015:0038



Kiinteistö kohtaiset pinta-alat	
Kiinteistötunnus	Pinta-ala (ha)
75841200030021	6,79
75841200030027	0,23
75841200080019	15,16
75841200080026	42,33
75841200080027	50,26
75841200180004	6,33
75841208760001	1,38
75841208780001	1,00
75887400070001	3,71
75889300110001	574,62
	701,80

Pinta-ala yhteensä: 701,80 ha

Asianosaiset maanomistajat:





direTurvallisuus- ja kemikaalivirasto (TUKES)
kaivosasiat@tukes.fi

Viite: lausuntopyyntöne 23.9.2021

Malminetsintälupahakemus ML2015:0038 Hanhivuoma N, Boliden Kevitsa Mining Oy, Sodankylä

Turvallisuus- ja kemikaalivirasto (TUKES) pyytää Lapin elinkeino-, liikenne- ja ympäristökeskuksen (jäljempänä ELY-keskus) lausuntoa Boliden Kevitsa Mining Oy:n malminetsintäluvan hakemuksesta. ELY-keskus on pyytänyt ja TUKES on myöntänyt jatkoaikaa lausunnon toimittamiseksi.

Haetun malminetsintäalueen pinta-ala on yhteensä 701,8 ha. Malminetsintälupahakemus ML2015:0038 sijaitsee Sodankylän kunnassa Kevitsan kaivoksen länsipuolella. Kyseessä on malminetsinnän jatkoaikahakemus.

Alueella on tarkoitus tehdä malminetsintätöitä, joita voivat olla mm. pohjamooreeninäytteenotto, kallioperäkairaus (ns. scout), syväkairaus, geofysikaaliset maastomittaukset ja lohkarie-etsintä. Syväkairauskoneessa on kairaussoijan talteenottojärjestelmä ja mahdollisuus suljettuun vedenkiertoon. Vaikeakulkuisilla soilla tutkimukset suoritetaan talviaikana. Lisäksi tehdään geoteknisiä pohjatutkimuksia kaivostoiminnan kannalta tarpeellisten läjitys- ja rikastushiekka-alueiden suunnittelua ja rakentamista varten. Näissä tutkimuksissa tehdään paino- ja heijarikairausta, porakonekairausta ja maanäytteenottoa hydraulitoimisella monitoimikairalla (paino n. 3 t), turvenäytteenottoa, koekuoppien kaivuuta kaivinkoneella, maatutkaluotauksia sekä seismisiä refraktioluotauksia. Vaikeakulkuisilla soilla tutkimukset suoritetaan usein talviaikana. Tutkimusalueella liikkumisessa käytetään apuna mönkijöitä ja moottorikelkkoja.

Lapin ELY-keskus lausuu seuraavaa

Luonnonsuojelualueet, luonnonsuojeluohjelma-alueet ja Natura-alueet

Hakemuksen kohteena olevalla alueella ei sijaitse valtioneuvoston hyväksymiä luonnonsuojeluohjelmiin kuuluvia alueita, perustettuja luonnonsuojelualueita tai Natura-alueita. Ilmakkiaavan soidensuojelualue sijaitsee lähimmillään noin 1100 m päässä hakemusalueen länsireunasta ja Koitelaisen luonnonsuojelualue lähimmillään noin 4200 m päässä hakemusalueen itäreunasta. Ilmakkiaavan soidensuojelualue kuuluu osittain Pomokairan Natura-alueeseen (FI1301712, SPA/SAC) ja Koitelaisen suojelualue kokonaan Koitelaisen Natura-alueeseen (FI1301716, SPA/ SAC). Lapin ELY-keskus katsoo edellä mainittujen etäisyyksien riittävän sen varmistamiseksi, ettei toiminnalla heikennetä Natura-alueiden suojelun perusteena olevia luonnonarvoja. Luonnonsuojelulain 65 §:n mukainen Natura-arviointi ei ole tarpeen.

Alueella ei ole luonnonsuojelulain 29 §:n tarkoittamia rajauspäätöksellä suojeltuja luontotyypppejä.

Lajien suojelu

10.11.2021

Malminetsintälupapäätöksessä tulee huomioida rauhoitettujen ja luontodirektiivin liitteen IV tiukkaa suojelua vaativien lajien sekä lintudirektiivin liitteen I lajien suojelu (luonnonsuojelulaki 1096/1996). Hakemusalueelta tunnetaan edellä mainituista ainoastaan yksi rauhoitetun sammalen esiintymä.

Hakemusalueen läpi virtaa Mataraoja, josta on kolmesta kohtaa havaittu rauhoitettua, erittäin uhanalaista ja luontodirektiivin liitteen II lajeihin kuuluvaa hiuskoukkusammalta (*Dichelyma capillaceum*). Yksi havaintopaikoista on hakemusalueella. Hiuskoukkusammalen kartoitusraportissa (5.3.2021, AFRY) mainitaan lisäksi alueelta havaitun saukon jälkiä. Mataraojaa ei tule käyttää kairausvedenottoon, sen ylittämistä koneilla ja järeää malminetsintää sen välittömässä läheisyydessä tulee välttää.

Ennen malminetsintätöiden aloittamista on syytä selvittää Sippiöaavan rauhoitettua putkilokasvi- ja sammallajistoa, jotta sitä ei tutkimustoiminnassa vaaranneta.

Hakemusalueelta tai 1100 m vyöhykkeeltä sen ulkopuolelta ei tunneta luonnonsuojelulain nojalla rauhoitettujen suurten petolintujen pesäreviirejä.

Lapin ELY-keskuksen tiedossa ei ole myöskään muita uhanalaisten lajien esiintymiä malminetsintälupahakemusalueelta.

Lähteet ja pohjavesi

Lupahakemusalueella ei sijaitse luokiteltuja pohjavesialueita. Alueella voi kuitenkin olla peruskartalle merkitsemättömiä lähteitä. ELY-keskus toteaa, että vesilain 2 luvun 11 §:n mukaan kaikkien luonnontilaisten lähteiden vaarantaminen on kielletty. Lähteisiin tulee jättää jättää riittävä suojaetäisyys, vähintään 20-50 metriä, sillä esimerkiksi kaivutoimenpiteet lähteikön läheisyydessä voivat aiheuttaa muutoksia pohjaveden virtausolosuhteissa ja siten myös lähteikön kautta purkautuvan pohjaveden määrässä. Lähtökohtana toiminnassa on, ettei siitä saa aiheutua vaaraa pohjaveden määrälle tai laadulle.

Veden ottaminen

Kairausvedenottoa ei tule tehdä pienitilavuuksisista luonnonvesistöistä.

Veden ottaminen vaatii vesilain (587/2011) 2 luvun 15 §:n mukaisesti pinta- ja pohjaveden ottamista koskevan ilmoituksen ELY –keskukselle, jos otettava vesimäärä ylittää 100 m³/vrk, eikä ottaminen edellytä vesilain 3 luvun 2 tai 3 §:n mukaan lupaa.

ELY-keskus kiinnittää huomiota vesilain 4 luvun säännöksiin, joiden mukaan, jos pintavettä tarvitaan toisen alueelta muuhun kuin tavanomaiseen kiinteistökohtaiseen käyttöön, tai kyse on pohjaveden otosta toisen alueelta, saattaa olla tarpeen hakea aluehallintovirastolta oikeutta veden ottamiseen toisen alueelta (vesilaki 4 luku 3 § 2 mom ja 4 luku 4 § 1 mom). Aluehallintovirasto ratkaisee, täytyvätkö vedenotto-oikeutta koskevat edellytykset vai vaaditaanko vedenottoon vesilain 3 luvun mukainen lupa.

10.11.2021

Muuta

Malminetsintäalue sivuaa molemmin puolin maantietä 9711. Maantien 9711 suoja-alueen leveys on 20 metriä tien keskiviivasta. Malminetsintää ei tule ulottaa tien suoja-alueelle.

Yhtiön tulee esittää tarkka tutkimussuunnitelma ELY-keskukselle ja Metsähallitukselle vuosittain hyvissä ajoin, viimeistään kaksi viikkoa ennen tutkimuksiin ryhtymistä, jotta mm. malminetsintälupahakemuksen jättämisen jälkeen uudet tietoon tulleet lajitiedot voidaan huomioida.

ELY-keskus suosittelee kairauksessa käytettävän suljettua veden kierrätystä ja soijan talteenottoa.

ELY-keskus toteaa, että kaikessa toiminnassa tulee välttää turmelemasta alueen luontoa enempää kuin tutkimuksen tekemiseksi on välttämätöntä.

Malminetsinnän kairausjäljet ja liikkumisen aiheuttamat jäljet tulee saattaa mahdollisimman luonnonmukaiseen tilaan etsintätoiminnan päättyessä alueella. Mahdolliset tutkimusojat ja -kaivannot tulee maisemoida mahdollisimman pian näytteenoton jälkeen. Kairauksen jälkeen tulee varmistaa, ettei kairausrei'istä nouse pohjavettä maanpinnalle. Tarvittaessa kairanreiät on tulpattava.

Hankkeen vaikutuksia tulee seurata seuransuunnitelman mukaisesti.

ELY-keskus esittää malminetsintäluvan määräyksissä huomioitavaksi:

- Mataraojaa ei tule käyttää kairausvedenottoon, sen ylittämistä koneilla ja järeää malminetsintää sen välittömässä läheisyydessä tulee välttää.
- Kairausvedenottoa ei tule tehdä pienitilavuuksisista luonnonvesistöistä.
- Malminetsintäluvan haltijan tulee esittää tarkka tutkimussuunnitelma vuosittain viimeistään kaksi viikkoa ennen tutkimustöiden aloittamista TUKESille, ELY-keskukselle ja Metsähallitukselle.

Lausunnon valmisteluun ovat osallistuneet ympäristövastaava Eira Järviluoma sekä yksikön päällikkö Juha Tapio liikenne- ja infrastruktuuri -vastuualueelta.

Tämä asiakirja on sähköisesti hyväksytty viraston sähköisessä asianhallintajärjestelmässä, mistä on merkintä viimeisellä sivulla. Asian on esitellyt Ylitarkastaja Riikka Juutinen ja ratkaissut Luontoympäristöyksikön päällikkö Jari Pasanen.

Tiedoksi

Boliden Kevitsa Mining Oy / Mira Kylläinen
Metsähallitus / Liinu Törvi

Tämä asiakirja LAPELY/476/2017 on hyväksytty sähköisesti / Detta dokument LAPELY/476/2017 har godkänts elektroniskt

Ratkaisija Pasanen Jari 10.11.2021 12:41

Esittelijä Juutinen Riikka 10.11.2021 12:43

Asiakirjan ovat allekirjoittaneet

Nimi	Tunnistautuminen	Aika
Remes Heikki Lauri	Telia Tunnistus	04.10.2021 15:33:53 UTC+03:00



Tämä dokumentti on sähköisesti allekirjoitettu

Sisällys: - Etusivu
- Alkuperäiset dokumentit
- Allekirjoitukset sähköisesti liitettynä

4.10.2021

MH 7316/2021/05.05.00

Metsähallitus
Kiinteistökehitys
PL 94
01301 Vantaa
kirjaamo@metsa.fi

Turvallisuus- ja kemikaalivirasto (Tukes)
kaivosasiat@tukes.fi

Lausuntopyyntö 21.9.2021

Metsähallituksen lausunto malminetsintälupahakemuksesta ML2015:0038 Hanhivuoma N Sodankylä Boliden Kevitsa Mining Oy

Turvallisuus- ja kemikaalivirasto (Tukes) pyytää Metsähallitukselta kaivoslain (621/2011) 37 §:n nojalla lausuntoa Sodankylän kunnan alueelle kohdistuvasta Boliden Kevitsa Mining Oy:n (jäljempänä yhtiö) ML2015:0038 Hanhivuoma N -nimistä malminetsintäaluetta koskevasta malminetsintäluvan jatkoaikahakemuksesta. Hakemusalueen kokonaispinta-ala on 701,80 ha (Tukesin kaivosrekisteri). Alueesta on Metsähallituksen liiketoiminnan alueella tilalla 758-893-11-1 Sodankylän valtionmaa II 574,64 ha.

Hakemuksen mukaan käytettäviä tutkimusmenetelmiä ovat lohkarenäytteiden otto jalkaisin, geofysikaaliset mittaukset, kallioperäkartoitukset ja koneellisesti pohjamoreeninäytteenottoa, kallioperäkairausta ja syväkairausta sekä geoteknisiä pohjatutkimuksia.

Yleistä

Metsähallitus pitää tärkeänä, että malminetsintäalueiden tutkimustoiminnassa huomioidaan alueiden maisema-, luonto- ja kulttuuriarvot mahdollisimman hyvin. Tietoja Metsähallituksen mailla olevista arvokkaista, huomioon otettavista kohteista löytyy mm. Suomen Lajitietokeskuksen Laji.fi-portaalin kautta ja Retkikartta.fi-palvelusta sekä Museoviraston muinaisjäännösrekisteristä. Luvansaajan tulee myös tunnistaa lupa-alueella olevat muut mahdolliset metsälain 10 §:n erityisen tärkeät elinympäristöt, luonnonsuojelulain ja muinaismuistolain määrittelemät kohteet ja ottaa ne huomioon tutkimustoiminnassa.

Uhanalaiset ja rauhoitetut lajit sekä arvokkaat luontotyytit, arvokkaat luontokohteet, pienvesistöt ja niiden välittömät ympäristöt

Tällä hetkellä Metsähallituksella ei ole tiedossa, että hakemusalueella olisi uhanalaisten kasvien ja eläinten esiintymiä, petolintujen pesintää tai tunnettuja kulttuuriperintökohteita.

Hakemusalueella voi olla arvokkaita kartoittamattomia luontokohteita, kuten puron-, noronvarsimetsiä ja lähteitä. Edellä mainitut kohteet ovat lajistollisesti ja metsäluonnon monimuotoisuuden kannalta arvokkaita elinympäristöjä, joilla voi olla harvinaista ja uhanalaista kasvilajistoa. Toimintaa ko. alueilla tulee välttää, jotta ne säilyisivät mahdollisimman

luonnonmukaisessa tilassa. Esimerkiksi alueilla ei tule tehdä tutkimuskaivantoja ja muutkin tutkimustoiminnot tulee tehdä siten, että elinympäristöjen ominaispiirteet säilytetään (kts. metsälain 10 §:n säädökset). Tutkimustoimintaa pienvesistöjen läheisyydessä tulee välttää myös vesiensuojelullisista syistä.

Kulttuuriperintö

Alueella ei ole tunnettuja muinaisjäännöksiä, muita arkeologisia kulttuuriperintökohteita eikä rakennusperintökohteita. Jos maata kaivettaessa tai muuta työtä suoritettaessa tavataan mahdollinen muinaisjäänös, on työ muinaismuistolain (295/1963) 14 §:n mukaisesti muinaisjäänöksen kohdalta heti keskeytettävä ja ilmoitettava kohde Lapin maakuntamuseolle, joka päättää jatkotoimenpiteistä. Ilman muinaismuistolain nojalla annettua lupaa kiinteän muinaisjäänöksen kaivaminen, peittäminen, muuttaminen, vahingoittaminen, poistaminen ja muu siihen kajoaminen on kielletty (1 §). Myös muut alueella olevat kulttuuriperintökohteet, tulee ottaa huomioon toiminnassa niin, että niitä ei vahingoiteta.

Vahinkojen ehkäiseminen ja niistä ilmoittaminen

Tutkimustoiminta tulee suunnitella siten, että puustolle aiheutuvat vahingot olisivat mahdollisimman vähäisiä. Metsähallituksen tieverkostoa ja maastouria käytettäessä tulee huomioida tiestön ja maastourien kuntotilanne. Tiestön ja maastourien kuntoon ja käytettävyyteen vaikuttaa mm. kevään ja kovien sateiden aiheuttama kelirikko. Tarvittaessa lisätietoja edellä mainituista asioista saa Keski-Lapin metsätiimin tiimiesimies Samuli Ollilalta, samuli.ollila@metsa.fi, puh. 0206 39 7105. Toiminnanharjoittajan tulee kaikilta osin vastata aiheuttamista vahingoista.

Tutkimussuunnitelman toteutumisesta raportoitaessa on Metsähallitukselle ilmoitettava myös mahdollisesti aiheutuneista maasto- ja puustovaurioista tai muista vahingoista.

Turvallisuuden parantaminen

Metsähallitus edellyttää, että syväkairauksissa käytettävät maaputket katkaistaan mahdollisimman läheltä maanpintaa ja putkien päät tulpataan. Vähän lumen aikana putket ovat vaarallisia mm. moottorikelkkailijoille. Edellä mainitulla toimenpiteellä parannetaan maaston muiden käyttäjien turvallisuutta ja estetään materiaalivahinkoja. Metsähallitus katsoo, että malminetsintäluvan haltija on kaikilta osin vastuussa näistä vahingoista Metsähallitukselle ja kolmannelle osapuolelle.

Poronhoidolle aiheutuvien haittojen vähentäminen

Poronhoitolain (848/1990) mukaan erityisellä poronhoitoalueella ei saa valtion maata käyttää sillä tavoin, että siitä aiheutuu huomattavaa haittaa poronhoidolle. Myös laki Metsähallituksesta (234/2016) edellyttää, että sen hallinnassa olevien luonnonvarojen hoito, käyttö ja suojeleminen on sovittava yhteen siten, että poronhoitolaissa säädetyt velvoitteet täytetään.

Lausunnon valmisteluun ovat osallistuneet Luontopalvelujen erikoissuunnittelijat Pauliina Kulmala, Stefan Siivonen sekä Metsähallitus Metsätalous Oy:stä Samuli Ollila. Lisätietoja lausunnosta antaa kaivannaisasiantuntija Heikki Remes (heikki.remes@metsa.fi, puh. 0206 39 7355).

Kaivannaisasiantuntija Heikki Remes



Lausunto
12.10.2021

ROIDno-2021-3710

Turvallisuus- ja kemikaalivirasto (Tukes)
Valtakatu 2
96100 Rovaniemi
kaivosasiat@tukes.fi

Viite: Lausuntopyyntöne 23.9.2021
Asia: SODANKYLÄ – ML2015:0038 Hanhivuoma N

Turvallisuus- ja kemikaalivirasto (Tukes) pyytää kaivoslain (621/2011) 37 §:n nojalla Lapin maakuntamuseolta lausuntoa Sodankylän alueelle kohdistuvasta malminetsintälupahakemuksesta. Hakemuksen kopio on toimitettu museolle lausuntopyynnön yhteydessä, ja siitä käyvät ilmi aiottu etsintäalue sekä suunnitellut toimenpiteet. Lapin maakuntamuseo lausuu asiasta museolain (314/2019) 7 §:n mukaisena alueellisena vastuumuseona.

Aiottu malminetsintäalue sijoittuu Sodankylän kunnan alueelle välittömästi Kevitsan kaivoksen länsipuolelle, Sippiöaavan alueelle ja sen eteläpuolelle noin 34 km Sodankylän kunnasta pohjoiseen käsittäen 701,8 ha:n alan. Osaan malminetsintäaluetta on kohdistunut arkeologinen inventointi viimeksi vuonna 2010 Kevitsan kaivoksen YVA-selvitykseen liittyen.

Suunnitellun malminetsintäalueen lounaisosassa on sijainnut pienialainen kivikautinen asuinpaikka, joka on kuitenkin tutkittu vuonna 1992 ja sittemmin poistettu muinaisjäännösrekisteristä. Lisäksi muinaisjäännösrekisteristä löytyy seuraava maininta liittyen alueella vuonna 2007 tehtyyn tarkastukseen: ”pohjoisimmasta asuinpaikasta pohjoiseen havaittiin yksittäinen pyyntikuoppa, kooltaan noin 2,7 x 1,5 m ja 0,2–0,3 m syvä, joka sijoittuu noin 100 m alueelle suunnitellun Kevitsan siltatielinjan pohjoispuolelle”. Tämä kohde ei ole muinaisjäännösrekisterissä ja sen tarkka sijainti jää epäselväksi. Historiallisten ilmakuvien perusteella tekstissä mainittu siltatie lienee nykyinen Vajukosken voimalaitoksen eteläpuolella kulkeva tie, jolloin pyyntikuoppa jäänee tien ja voimalaitoksen väliin ja sijaitsee täten malminetsintäalueen ulkopuolella. Muita kiinteitä muinaisjäännöksiä tai arkeologisia kulttuuriperintökohteita malminetsintäalueelta tai sen läheisyydestä ei tunneta.



Lausunto
12.10.2021

ROIDno-2021-3710

Aiottu malminetsintäalue on supra-akvaattista eikä ole sijainnut Itämeren muinaisrantojen läheisyydessä. Alueella on arkeologista potentiaalia, koska alue on lähellä Kitistä, joka on ollut pääkulkuväylä, minkä lisäksi etsintäalueen lounaisosassa on edellisessä kerrotun mukaisesti sijainnut kiinteitä muinaisjäännöksiä. Tämän lisäksi Vajukosken voimalaitoksen tietämiltä on tehty kuuluisa pronssikautinen löytö. Osaan aluetta on kohdistunut inventointi yli 10 vuotta sitten, joten sen voidaan katsoa olevan vanhentunut. Inventointiraportissa inventoiva arkeologi toteaa, että (tuolloin inventoitu) alue on kauttaaltaan melko kivistä, eikä muutoinkaan pidä alueen arkeologista potentiaalia järin korkeana. Suora lainaus v:n 2010 inventoinnin kertomuksesta (s. 3):

“Pääpaino maastotarkastuksissa oli Saiveljärven alueella sekä tutkimusalueen pohjois- ja luoteisosassa Mataraojan ympäristössä. Muualla maastoa tutkittiin muutamien pistokokein ja todettiin että alueilla, joista tuskin mitään arkeologisesti mielenkiintoista on löydettävissä, ei ole järkevää enempää kuljeskella. Suurin osa tutkimusalueesta on suota, korpea ja lettoa. Kaikkiin lettojen keskellä oleviin (Saiveljärvellä ja Sippiöaavan reunoilla) suosaariin ei päästy käytettävissä olevin kulkukeinoin (kävely saappaat jalassa) suon vetisyyden takia. Kuivat maa-alueet ovat alueella kivikkoista ja kallioista kangasta ja alemmilla tasoilla märkää korpimetsää. Arkeologisesti kohtalaisen mielenkiintoista maastoa havaittiin muutamien paikoin Mataroan yläjuoksulla (missä kartalla Loivonen), mutta mitään muinaisjäännöskelpoista ei silmänvaraisesti ja koe-kuopituksin havaittu.” (Inventointikertomus, Mikroliitti Oy)

Vaikka alueella suoritettu arkeologinen inventointi on tehty yli kymmenen vuotta sitten, ei Lapin maakuntamuseo katso, että käsillä olevan malminetsintälupa-anomuksen osalta on tarpeen edellyttää uutta arkeologista selvitystä niiden alueiden osalta, jotka ovat sijainneet vuoden 2010 inventointialueella, koska ne sijaitsevat pääasiassa hyvin soisessa maastossa. Malminetsintäalueen lounaisosa ei kuitenkaan ole ollut vuoden 2010 inventoinnin kohteena ja tämä osa etsintäalueesta on arkeologiselta potentiaaliltaan kohonnutta.



Lausunto
12.10.2021

ROIDno-2021-3710

Malminetsinnässä käytetyt menetelmät, kuten näytteenotot sekä kairaukset, muodostanevat alueella mahdollisesti sijaitseville kiinteille muinaisjäänöksille ja arkeologisille kulttuuriperintökohteille verrattain pienen riskin. Koeojat tai koemontutus ovat kuitenkin jo suurempi riskitekijä.

Mikäli lausunnon karttaliitteessä merkityillä alueilla aiotaan toteuttaa maaperään laajemmin kajoavaa toimintaa – tutkimusojia, koemontutusta yms. – tulee asiasta suunnitelmien tarkentuessa pyytää uusi lausunto Lapin maakuntamuseolta. Tuolloin määritetään mahdollisesti edellytettävien arkeologisten selvitysten tarve ja laajuus.

Lapin maakuntamuseo lisäksi muistuttaa, että muinaismuistolain (295/1963) 1 §:n mukaisesti, on muinaisjäänökseen kajoaminen ilman muinaismuistolain nojalla myönnettyä lupaa kielletty. Tätä kieltoa ei kumoakaan muun lain nojalla myönnetty lupa, kuten malminetsintälupa. Näin ollen muinaismuistolain 14 §:n mukaisesti, jos maata kaivettaessa tai muuta työtä suoritettaessa tavataan kiinteä muinaisjäänös, jota aikaisemmin ei ole tunnettu, on työkohteen luona keskeytettävä välittömästi ja löydöstä on viipymättä tehtävä ilmoitus joko Museovirastolle tai alueellisen vastuumuseon (Lapin maakuntamuseo) arkeologille. Niin ikään muinaismuistolain 16 §:n mukaisesti, jos alueelta löydetään muinaisesineeksi epäilty esine, tai sellaisen katkelma, on kaivuu paikalla lopetettava välittömästi ja otettava viipymättä yhteys joko Museovirastoon tai alueellisen vastuumuseon arkeologiin.

Siinä tapauksessa, että malminetsintälupa myönnetään, tulee ennen maastotöiden aloittamista esitettävä tutkimussuunnitelma toimittaa tiedoksi Lapin maakuntamuseolle.

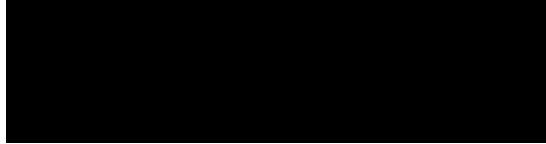


Lausunto

ROIDno-2021-3710

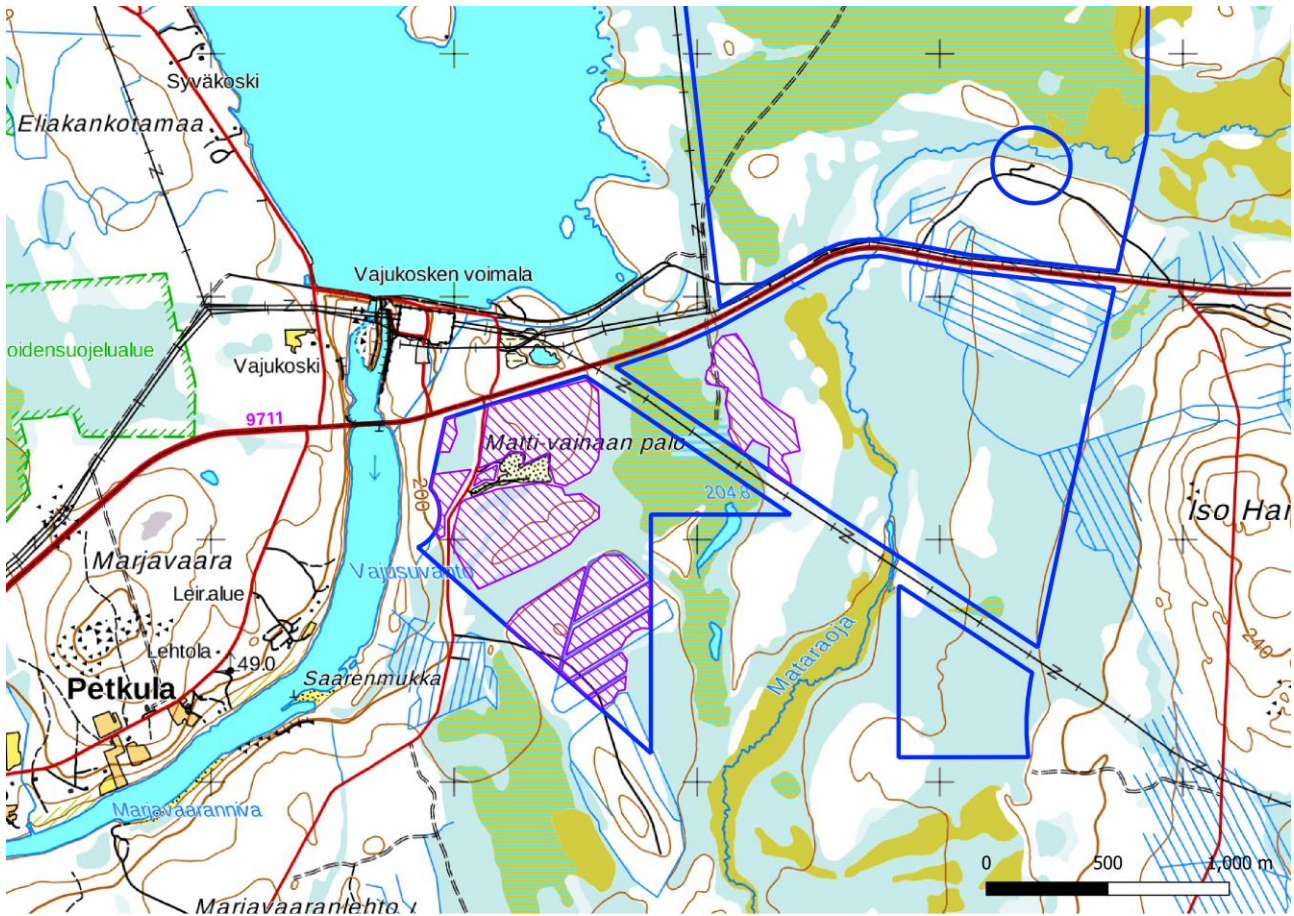
12.10.2021

Rovaniemellä 12. lokakuuta 2021



Jari-Matti Kuusela
Arkeologi, FT, dos.

Jakelu: Turvallisuus- ja kemikaalivirasto (Tukes)
Boliden Kevitsa Mining Oy
Lapin ELY-keskus
Museovirasto



Karttaliite. Arkeologisesti potentiaaliset alueet merkitty violetilla vinoviivalla. Malminetsintäalueet merkitty sinisellä viivalla. Karttapohjan © Maanmittauslaitos, lisenssi CC BY 4.0

28.12.2021

BOLIDEN KEVITSA MINING OY:N VASTINE MALMINETSINTÄLUPAHAKEMUKSIA ML2015:0038 HANHIVUOMA N JA ML2015:0037 VAISKO N KOSKEVIIN LAUSUNTOIHIN

1 ASIAN TAUSTA

Yhtiö on jättänyt Turvallisuus- ja kemikaalivirastolle ("Tukes") malminetsintälupien jatkoaikahakemukset koskien malminetsintäalueita ML2015:0038 Hanhivuoma N ja ML2015:0037 Vaisko N.

Lapin elinkeino-, liikenne- ja ympäristökeskus ("LAPELY") on antanut hakemusten johdosta 10.11.2021 päivätyt lausunnot. Yhtiö esittää alla vastineensa LAPELY:n lausuntoihin kairausveden ottamista ja lajiselvityksiä koskevien seikkojen osalta.

2 VASTINE

2.1 Lajiselvitysten teettäminen

LAPELY esittää lausunnoissaan, että Yhtiön tulisi selvittää Sippiöaavan rauhoitettua putkilokasvi- ja sammallajistoa, jotta sitä ei vaaranneta tutkimustoiminnassa. LAPELY on perustellut vaatimustaan ympäristöoikeudellisen varovaisuusperiaatteen noudattamisella sekä sillä, että ilmakuvatarkastelun perusteella Sippiöaavalla olisi laajalti lettoa ja siten suuri todennäköisyys rauhoitettujen kasvilajien, etenkin sammalten esiintymiselle.

Yhtiö katsoo LAPELY:n vaatimuksen suhteettomaksi, erityisesti ottaen huomioon suoalueelle kohdistuvissa tutkimuksissa noudatettavat käytänteet ja talviaikaan rajoittuva toiminta sekä Yhtiön toiminnan pienimuotoisuuden alueella (toteutuneet kairaukset esitetty **liitteessä 1**).

Hakemusten kohteena olevassa toiminnassa kosteilla suoalueilla liikutaan ainoastaan talviaikaan, kun routa- ja lumipeite on riittävä ja reittien kantavuus on varmistettu. Suoalueilla tehtävät kairaukset suoritetaan huolellisen reitti- ja paikkatietosuunnittelun avulla (siirtymiset olemassa olevia reittejä tai pääasiassa kuivia kohteita pitkin), jolloin vaikutuksia kasvillisuuteen ei ole tai ne ovat hyvin vähäisiä suojaavan lumipeitteen vuoksi. Tunnistetut lettoalueet väistetään tutkimustoiminnassa automaattisesti eikä kosteimmille suoalueille mennä raskaalla kairauskalustolla.

Ympäristöoikeudellisissa lupamenettelyissä on välttämätöntä tehdä rajanveto yksittäisen hankkeen toteuttamisen kannalta välttämättömien selvitysten ja yleistä tieteellistä intressiä omaavien selvitysten välillä. Oikeuskirjallisuudessa tämä ajatus on kiteytetty ympäristölupaharkinnan osalta toteamalla, että rajalliset taloudelliset resurssit edellyttävät osaltaan hallinnon suhteellisuusperiaatteen soveltamista lupaharkinnassa¹. Keskeistä suhteellisuusperiaatteen toteutumisen kannalta on se, että viranomaisen toiminta on tavoitteisiinsa nähden oikeasuhtaista. Oikeuskirjallisuudessa on katsottu, että hallinnollinen toiminta ei saa rajoittaa enempää yksityisen oikeussubjektin oikeuksia tai kohdistaa yksityiseen tahoon pakkoa, kuin on välttämätöntä toimenpiteen tavoitteiden saavuttamiseksi. Näin ollen lupamenettely olisi nähtävä suhteellisuusperiaatteen vastaisena, jos kevyemmällä ohjauskeinolla voitaisiin saavuttaa sama ympäristönsuojelun taso heikentämättä merkittävästi toiminnanharjoittajan,

¹ Warsta, Ympäristölupajärjestelmän uudistamiseen liittyviä huomioita suhteellisuus- ja toissijaisuusperiaatteiden näkökulmasta, 2007, s.55

² Warsta, Ympäristölupajärjestelmän uudistamiseen liittyviä huomioita suhteellisuus- ja toissijaisuusperiaatteiden näkökulmasta, 2007, s.62

28.12.2021

haitankärsijän tai yleisen edun asemaa². Lajiselvityksiä ei siten tulisi määrätä tehtäväksi vain varmuuden vuoksi tilanteessa, jossa toiminnalla ei tosiasiaassa ole vähäistä suurempia vaikutuksia alueen kasvillisuuteen.

Varovaisuusperiaatteen soveltamista on käsitelty luonnonsuojelulain uudistusta koskevassa hallituksen esityksessä. Hallituksen esityksen mukaan varovaisuusperiaate ohjaa luonnonsuojelulain mukaisten säännösten tulkintaa tilanteissa, joissa kyse on merkittävien vahingollisten vaikutusten aiheutumisen vaarasta, mutta vaikutuksiin ja niiden arviointiin käytettävissä oleva tieto on epävarmaa³. Varovaisuusperiaatetta sovellettaessa onkin niin ikään annettava sijaa suhteellisuusperiaatteelle. Oikeuskirjallisuudessa on katsottu, että suhteellisuusperiaatteen näkökulmasta mitä hyvänsä epävarmuutta ei voida käyttää tietyn yleisen intressin yksipuoliseen edistämiseen. Suhteellisuusperiaate puoltaa sitä, ettei epävarmuudessa tulisi asettaa liian tiukkoja velvoitteita "varmuuden vuoksi".⁴ Oikeuskirjallisuuden mukaan suhteellisuusperiaatteen ytimeksi biologisen monimuotoisuuden suojelun kannalta voidaan pelkistää kielto asettaa omistajalle ankarampia rajoituksia, kuin suojelutavoite edellyttää⁵. Sekä varovaisuusperiaate että suhteellisuusperiaate ovat luonteeltaan joustavia ja niiden suhteen määrittäminen perustuu painoarvojen antamiseen kummallekin periaatteelle tapauskohtaisessa ratkaisussa.

Hakemusten kohteena olevilla malminetsintäalueilla on harjoitettu malminetsintää jo vuosien ajan, ja alueet on kaavoitettu kaivostoimintaan. Lisäksi alueet ovat metsätalousaluetta, eikä niiltä ole tiedossa suojeltavia lajeja. Kun malminetsintää harjoitetaan kosteilla suoalueilla vain talviaikaan maan ollessa roudassa, eikä tunnistetuilla lettoalueilla lainkaan, ei käsillä olevissa olosuhteissa ole perusteita edellyttää Yhtiöltä laajoja lajiselvityksiä suoalueella mahdollisesti esiintyvien kasvilajien toteamiseksi.

2.2 Veden ottaminen

LAPELY esittää lausunnoissaan lupamääräystä, jonka nojalla Mataraojaa ei tule käyttää kairausvedenottoon, sen ylittämistä koneilla ja järeää malminetsintää sen välittömässä läheisyydessä tulee välttää. Lisäksi LAPELY esittää lupamääräystä, jonka mukaan kairausvedenottoa ei tule tehdä pienituloisista luonnonvesistöistä.

Yhtiö toteaa, että hakemusten mukaisessa toiminnassa kairataan yleensä yhdellä (satunnaisesti maksimissaan kahdella) kairakoneella ja vedenkulutus on yhdellä koneella arviolta 35m³/vrk, mikäli kairaus toimii ilman keskeytyksiä. Yhtiö huomauttaa, että Mataraojasta otetaan vettä ainoastaan satunnaisesti ja vedenotto paikat selvitetään etukäteen siten, että vedenotto kohta on vesimäärän osalta riittävä, eikä vesi pääse vähenemään ojasta vettä otettaessa. Aikaisemmassa toiminnassa kairausvettä onkin otettu Mataraojasta ilman ongelmia. Yhtiö huomauttaa myös, että Mataraoja ei ole luonnontilainen, vaan siihen kohdistuu jo ennestään vaikutuksia, joita säännellään Kevitsan kaivoksen ympäristöluvassa. Mikäli Mataraoja on tarve ylittää, ylityspaikat valmistellaan huolellisesti etukäteen siten, ettei mahdollisilla koneiden siirroilla aiheutettaisi vaurioita ojapenkereisiin. Yleisesti ottaen Yhtiö huomioi aina toiminnassaan vesialueet sekä niihin liittyvät vesiensuojelulliset seikat. Vettä ei esimerkiksi oteta luonnontilaisista lähteistä.

³ Luonnos LSL:n uudista koskevaksi hallituksen esitykseksi, 7 §:n yksityiskohtaiset perustelut.

⁴ Kuusiniemi, Ympäristönsuojelu ja immissioajattelu, 1992, s.455 ja Kuusiniemi, Natura-verkoston oikeusvaikutukset, Ympäristöjuridiikka 2-3/20, s. 20 sekä Ranta, Varautumisperiaate ympäristöoikeudessa, 2001, s. 220-230 ja 254.

⁵ Kuusiniemi, Biodiversiteetin suojelu ja oikeusjärjestyksen ristiriidat, 2001, s.249.

28.12.2021

LAPELY:n lausunnon mukaan hiuskoukkusammalta ei esiinny hakemusalueella ML2015:0037 Vaisko N, joten kyseisen malminetsintäalueen osalta ei ole esitetty perusteita toiminnan rajoittamiselle siten, että kairausveden ottaminen Mataraojasta kiellettäisiin. LAPELY:n lausunnon mukaan hakemusalueella ML2015:0038 Hanhivuoma N sijaitsee yksi hiuskoukkusammalen havaintopaikka ja alueella on havaittu saukon jälkiä. Yhtiö huomauttaa, että hiuskoukkusammalen havaitun esiintymispaikan osalta ei ole tehty luonnonsuojelulain 47 §:n mukaista rajauspäätöstä. Yhtiö tiedostaa kuitenkin, että hiuskoukkusammal on luonnonsuojelulain nojalla rauhoitettu kasvilaji ja suunnittelee vedenottoa siten, että toiminnassa ei vahingoiteta havaittua hiuskoukkusammalen esiintymää. Saukon elinpiiri taas on laaja, usein kymmenien kilometrien pituinen vesistöreitien osuus. Yhtiö seuraa saukkojen mahdollista liikkumista tutkimusalueillaan eikä sijoita vedenottoa saukkojen mahdollisille pesimäalueille tai niiden välittömään läheisyyteen, mikäli niitä havaitaan. Alueella mahdollisesti esiintyneelle saukolle hakemusten mukaisesta veden ottamisesta ei siten paikallisuutensa ja vähäisyytensä vuoksi voida katsoa aiheutuvan vaikutuksia.

Esitetyille veden ottamista koskeville rajoituksille ei näin ollen ole perusteita. Yhtiö ehdottaakin esitettyjen rajoitusten sijaan lupamääräyksiä, joiden nojalla veden ottaminen Mataraojasta ja muista pienituloisista luonnonvesistä olisi (i) sallittu kohdista, joissa vesimäärä on riittävä eikä pääse vähenemään vettä otettaessa ja (ii) kielletty havaitun hiuskoukkusammalen esiintymän suojavyöhykkeellä.

LAPELY kiinnittää lausunnoissaan myös huomiota vesilain (587/2011) 4 luvun säännöksiin, joiden mukaan veden ottamiseen saattaa olla tarpeen hakea aluehallintovirastolta oikeutta veden ottamiseen toisen alueelta. Tältä osin Yhtiö toteaa, että asia ei kuulu malminetsintäluvassa säädeltävien asioiden piiriin, vaan asia tullaan selvittämään erikseen aluehallintoviraston kanssa ja hoitamaan mahdollisessa vesilain mukaisessa menettelyssä.

Sodankylässä 28. päivänä joulukuuta 2021

BOLIDEN KEVITSA MINING OY**LIITTEET**

Karttaliite toteutuneista kairauksista

skens allas

Sippiöaapa

Vajukoski

Voimala



HUOM! Sisältää vain viranomaiskäyttöön tarkoitettuja tietoja

- Kairauspiste
- BoT_näytepiste

- Lupa_alue**
- Hanhivuoma N
 - Vaisko N
 - Kevitsa_kaivospiiri

0 500 1 000 1 500 2 000 m



Lähettäjä: Puhakka Heikki (Tukes)
Lähetetty: maanantai 3. tammikuuta 2022 8.57
Vastaanottaja: Tuominen Esa (Tukes); Viljamaa Eeva (Tukes)
Aihe: VL: Boliden Kevitsa Mining Oy:n vastine jatkoaikahakemuksia Hanhivuoma N ML2015:0038 ja Vaisko N ML2015:0037 koskeviin lausuntoihin
Liitteet: Liitekartta_vastine_tehdyt tutkimukset.jpg; BOLKEVMIN_vastine_122021.pdf

Lähettäjä: Mira Kyllästinen <Mira.Kyllastinen@boliden.com>

Lähetetty: tiistai 28. joulukuuta 2021 13.33

Vastaanottaja: Tukes KaivosAsiat <Asiat.Kaivos@tukes.fi>

Kopio: Puhakka Heikki (Tukes) <Heikki.Puhakka@tukes.fi>; Keskitalo Ilkka (Tukes) <Ilkka.Keskitalo@tukes.fi>

Aihe: Boliden Kevitsa Mining Oy:n vastine jatkoaikahakemuksia Hanhivuoma N ML2015:0038 ja Vaisko N ML2015:0037 koskeviin lausuntoihin

Hei,

Ohessa Boliden Kevitsa Mining Oy:n vastine ja sen liite koskien jatkoaikahakemuksia lupa-alueille Hanhivuoma N ML2015:0038 ja Vaisko N ML2015:0037 Sodankylässä.

Lausunnoissa viitattuihin Sippiöaapaa koskeviin selvityksiin kysyin LAPELY:sta tarkennusta ja sain sieltä 11.11.2021 seuraavanlaisen vastauksen *"Biologista selvitystä ei yleisesti edellytetä tehtävän ennen malminetsintätöiden aloittamista, mutta ilmakuvatarkastelun perusteella pidän todennäköisenä, että Sippiöaavalla on laajalti lettoa ja siten suuri todennäköisyys rauhoitettujen kasvilajien (LsL 42 §), etenkin sammalten esiintymiselle. Rauhoitetun lajiston selvittäminen ennen kairaustoimintaa noudattaa varovaisuusperiaatetta. Ilmakuvatarkasteluun perehtynyt biologi pystyy todennäköisesti määrittelemään Sippiöaavalta turvallisia kairauspaikkoja/alueita."*

Joten tästä syystä vastineessa on viitattu mainittuun varovaisuusperiaatteeseen ja lettoihin.

Terveisin,

Mira Kyllästinen
Project Geologist
Boliden Kevitsa Mining Oy
FI-99670 Petkula, Finland
Visiting address: Kevitsantie 730
Mobile: +358 40 637 6561
mira.kyllastinen@boliden.com
www.boliden.com



CONFIDENTIALITY NOTICE: This email is intended only for the addressees and may contain confidential information. If you are not the intended recipient you are hereby notified that any copying, distribution or use of the information contained in this e-mail and its attachments, if any, is not allowed. Views expressed are those of the user and not necessarily those of Boliden AB (publ) or its subsidiaries. Any unauthorized use, copying, review or disclosure is prohibited. If you have received this e-mail in error, please notify the sender immediately and delete this e-mail and any copies of it. Boliden has taken every reasonable precaution to ensure that any attachment to this e-mail has been scanned for viruses. However, we only send and receive e-mails on the basis that we are not liable for any viruses or any consequences thereof and would advise that you carry out your own virus scans before opening any attachments. For information on Boliden's processing of your personal data, please refer to our : Privacy policy - <https://www.boliden.com/privacypolicy> Svensk integritetspolicy - <https://www.boliden.com/sv/integritetspolicy>

KAIVOSLAIN (621/2011) MUKAINEN VAKUUS

Kaivoslain 10 luvun 107 §:n mukaan malminetsintäluvan haltijan on asetettava vakuus mahdollisen vahingon ja haitan korvaamista sekä jälkitoimenpiteiden suorittamista varten, jollei tätä ole pidettävä tarpeettomana toiminnan laatu ja laajuus, toiminta-alueen erityispiirteet, toimintaa varten annettavat lupamääräykset ja luvan hakijan vakavaraisuus huomioon ottaen.

Tukes määrää malminetsintäluville asetettavaksi lupakohtaisen vakuuden. Vakuus tulee asettaa pankkitalletuksena Turvallisuus- ja kemikaalivirastolle kaivoslain (621/2011) 15 §:ssä tarkoitettujen jälkitoimenpiteiden sekä 103 §:ssä tarkoitetun vahingon ja haitan korvaamista, sekä muiden kaivoslakiin perustuvien velvoitteiden täyttämistä varten.

Talletus tulee tehdä pankkiin Turvallisuus- ja kemikaaliviraston hyväksi. Pankin tulee toimittaa tilivarojen panttausilmoitus avatusta vakuustilistä Turvallisuus- ja kemikaalivirastolle (os. Valtakatu 2, 96100 Rovaniemi) sekä antaa sitoumus, jolla se luopuu kuittausoikeudesta kyseiseen tiliin. Vakuustili ei saa olla määräaikainen.

Tilivarojen panttausilmoituksen allekirjoittaa pankin edustaja sekä pantattavan tilin omistaja, eli luvan saajayhtiön kaupparekisteriotteessa mainittu henkilö(t) joilla on nimenkirjoitusoikeus.

Vakuus on asetettava viimeistään 30 päivänä siitä, kun malminetsintälupa on tullut lainvoimaiseksi. Pyydämme täydentämään ja allekirjoittamaan liitteenä olevan panttaussitoumuksen.

Tukesille vakuutta varten toimitettavat asiakirjat:

- Yleispanttaussitoumuslomake (liitteenä)
- Pankin tilivarojen panttausilmoitus
- Pantinantajan kaupparekisteriote

Asiakirjat tulee toimittaa Turvallisuus- ja kemikaalivirastolle osoitteeseen Valtakatu 2, 96100 Rovaniemi.

Heikki Puhakka
ylitarkastaja

YLEISPANTTAUSSITOUMUS

Pantinantaja _____

Y-tunnus _____

Pantti Tili n:o _____

Tilin saldo panttauspäivänä: _____

Vastuut, josta pantti vastaa

Yllä mainitun yhtiön (pantinantaja) kaivoslakiin (621/2011) perustuva malminetsintäluvan- tai lupien nojalla harjoitettava toiminta. Pantti asetetaan kaivoslain 15 §:ssä tarkoitettujen jälkitoimenpiteiden sekä 103 §:ssä tarkoitetun vahingon ja haitan korvaamista, sekä muiden kaivoslakiin perustuvien velvoitteiden täyttämistä varten.

Panttaussitoumus Luovutamme edellä yksilöidyn pantin Turvallisuus- ja kemikaalivirastolle tässä sitoumuksessa mainittujen vastuiden täyttämisen vakuudeksi.

Voimassaoloaika Tämä yleispanttaussitoumus on voimassa toistaiseksi

Päiväys ____ . ____ . ____

Allekirjoitus _____

Nimen selvennys _____