

20.12.2022

Lupatunnus  
ML2015:0042  
Tukes 12982/10.02.05/2022

## KUULUTUS

Turvallisuus- ja kemikaalivirasto (Tukes) on kaivoslain (621/2011) perusteella 20.12.2022 hyväksynyt seuraavan malminetsintälupaa koskevan hakemuksen:

Hakija: Mawson Oy  
Alueen nimi: Uusi Rumavuoma  
Lupatunnus: ML2015:0042  
Alueen sijainti ja koko: Rovaniemi ja Ylitornio, 1292,84 ha.

Päätökseen saa kaivoslain (621/2011) 162 §:n nojalla hakea muutosta valittamalla hallinto-oikeuteen. Valitus on tehtävä kirjallisesti 30 päivän kuluessa päätöksen tiedoksisaannista. Päätöksen tiedoksisaannin katsotaan tapahtuneen seitsemäntenä päivänä päätöksen julkaisemisesta. Päätöksen liitteenä olevasta valitusosoituksesta ilmenee, miten muutosta haettaessa on meneteltävä.

Päätös on nähtävillä Tukesin kotisivulla osoitteessa: [Malminetsintäluvut ja valtaukset | Turvallisuus- ja kemikaalivirasto \(Tukes\)](#)

Tieto päätöksen antamisesta on julkaistu sijaintikuntien verkkosivuilla.

Lisätietoja [kaivosasiat@tukes.fi](mailto:kaivosasiat@tukes.fi) tai Ilkka Keskitalo puh. 050 432 3759

Kuulutettu 20.12.2022

Pidetään nähtävänä 27.1.2023 asti

Mawson Oy  
Ahjotie 7  
96320 ROVANIEMI

## MALMINETSINTÄLUPAPÄÄTÖS

### Malminetsintälupahakemus

Hakija: Mawson Oy  
Y-tunnus: 2437454-1  
Suomi

**Lisätietoja antaa:**

Tapani Hyysalo  
thyysalo@mawson.fi  
Puh: +358 448 8303

**Alueen nimi:** Uusi Rumavuoma  
**Alueen sijainti:** Ylitornio ja Rovaniemen rajalla

Malminetsintälupahakemus on tullut vireille 22.9.2015. Kaivosviranomaisen on tehnyt hakemustarkastuksen ja todennut hakemuksen täyttävän kaivoslain (621/2011) 34 §, vaatimukset. Hakemuksen lupatunnus on ML2015:0042 ja kaivoslain 34 §:n mukainen etuoikeuspäivämäärä 22.9.2015.

**Hakemuksen tarkoitus:** Malminetsintä kaivoslain (621/2011) pykälien 5, 9 ja 32 tarkoittamalla tavalla

## PÄÄTÖS

Turvallisuus- ja kemikaalivirasto (Tukes) **myöntää** kaivoslain (621/2011) nojalla Mawson Oy:lle malminetsintäluvan nimeltä "**Uusi Rumavuoma**" lupatunnuksella **ML2015:0042**.

**Perustelut:** Hakija on osoittanut, että kaivoslaissa (621/2011) säädetyt edellytykset täyttyvät eikä luvan myöntämiselle ole kaivoslaissa säädettyä estettä. Tässä malminetsintälupapäätöksessä annetut tarkennetut tarpeelliset määräykset yleisten ja yksityisten etujen turvaamiseksi perustuvat kaivoslain (621/2011) 51 §:ään.

Malminetsintäluvan nojalla luvanhaltijalla on oikeus omalla ja toisen maalla tässä luvassa mainitulla alueella (malminetsintäalueella) tutkia geologisten muodostumien rakenteita ja koostumusta sekä tehdä muita kaivostoimintaa valmistelevia tutkimuksia ja muuta malminetsintää esiintymän paikallistamiseksi sekä sen laadun, laajuuden ja hyödyntämiskelpoisuuden selvittämiseksi sen mukaan kuin tässä malminetsintäluvassa tarkemmin määrätään. Malminetsintälupa ei oikeuta esiintymän hyödyntämiseen.

## Päätöksen voimassaolo

Malminetsintälupa on voimassa tällä päätöksellä enintään neljä (4) vuotta tämän ja muiden asiaan liittyvien lakiin perustuvien päätösten lainvoimaiseksi tulosta.

**Perustelut:** Hakija on hakenut malminetsintälupaa kaivoslain (621/2011) 34 §:n mukaisesti. Mikäli luvanhaltija haluaa pienentää voimassa olevaa malminetsintälupaa sen voimassaoloaikana tai luopua siitä kokonaan, tulee luvanhaltijan toimittaa kaivosviranomaiselle hakemus joko osittaisesta tai koko malminetsintäalueen raukeamisesta (Kaivoslaki 621/2011, 61 §, 66 §, 67 §).

## Päätöksen täytäntöönpano

Kaivoslain (621/2011) 168.1 §:n mukaisesti malminetsintälupaan perustuvat toimenpiteet saa aloittaa, kun siihen oikeuttava lupapäätös on saanut lainvoiman ja lupapäätöksessä määrätyt velvoitteet on suoritettu ja yksilöity vakuus asetettu. Jos asianomaisen toimenpiteen suorittaminen edellyttää muualla lainsäädännössä vaadittua lupaa, saa toimenpiteen kuitenkin aloittaa vasta, kun asianomainen lupapäätös on saanut lainvoiman tai toiminnan aloittamiseen on saatu oikeus asiassa toimivaltaiselta viranomaiselta.

## Malminetsintäalueen tiedot

Pinta-ala: **1292, 84 ha**  
Alueen nimi ja sijainti: Uusi Rumavuoma, pääosin Ylitornio, mutta myös Rovaniemen rajalla  
Alueen tarkempi sijainti ja rajat ilmenevät tähän päätökseen liitetystä lupakartasta (Liite 1).

## Alueesta tarkemmin

Alueet on kaavassa merkitty luonnonsuojelualueiksi (SL). Lapin liiton valtuuston 26.22.2012 hyväksymässä ja ympäristöministeriön 19.2.2014 vahvistamassa Länsi-Lapin maakuntakaavassa alueet sijoittuvat myös kaivostoiminnan kehittämisen vyöhykkeeseen, mutta muut aluevaraukset ovat kuitenkin ensisijaisia maankäyttömuotoja. Malmipotentialisuus on kuitenkin myös huomioitu alueella. Alueille ei ole laadittu asemakaavaa tai yleiskaavaa. Rajapalojen kulta-kobolttikaivoksen osayleiskaavaprosessi on käynnissä. Uusi Rumavuoma -malminetsintäalue sijaitsee lähes kokonaisuudessaan Mustiaapa-Kaattasjärvi Natura 2000-alueella. Malminetsintäalueelle ei sijoitu luokiteltuja pohjavesialueita tai arvokkaita geologisia kohteita.

## Natura 2000 -alue (Mustiaapa-Kaattasjärvi FI1301301)

Lupahakemusalueen kokonaisalasta (1292,84 ha) noin 1275 ha sisältyy Mustiaapa-Kaattasjärven Natura-alueeseen (FI1301301, SPA ja SAC). Natura 2000 -alueen kokonaispinta-ala on 6117 ha ja sen suojeluperusteena on luonto- ja lintudirektiivi.

## Otaksuma mineraaleista

Suoritettuihin tutkimuksiin perustuen, hakija otaksuu alueella olevan **kultaa** ja **kobolttia**.

## **Yleisten ja yksityisten etujen turvaamiseksi tarpeelliset lupamääräykset (velvoitteet ja rajoitukset)**

### **1. Määräys malminetsintätutkimusten sallituista ajankohdista ja menetelmistä, sekä malminetsintään liittyvistä laitteista ja rakennelmista**

Tämän malminetsintäluvan nojalla on sallittua suorittaa seuraavia malminetsintätoimenpiteitä ja soveltaa seuraavia malminetsintämenetelmiä:

1. Geofysikaaliset ja geokemialliset tai vaikutuksiltaan niihin verrattavat tutkimusmenetelmät
2. Koneellisesti tehtävät maaperä- ja (moreeni-, ura- ja pistenäytteet, syväkairaus)
  - 2.1 Syväkairausausta voi tehdä kohteilla, jotka sijoittuvat jollekin ennakkoon ilmoitetuille ja kartoitetulle kohteella, Tässä malminetsintälupapäätöksessä sallitaan toteutettavien syväkairauspaikkojen määräksi **28** kpl, mikäli luvassa ML2013:0041 kaikki sallitut 252 kairapaikkaa otetaan käyttöön. BOT-näytteenottoa voi tehdä 1000 kpl.
    - Syväkairaus sallitaan lupa-alueella ainoastaan talviaikana, kohteen ollessa jäätyneenä ja riittävän lumipeitteen suojaama.
  - Päätöksellä **ei sallita koneellista** näytteenottoa tai -kulkemista saukon pesintäaikana eikä viitasammakon kutuaikana (1.5-31.7). Viitasammakoille rajatuilla lisääntymispaikoilla ei saa toteuttaa kairauksia. Rajoitukset koskevat myös 30 metrin etäisyyttä lupa-alueen rajasta.
  - Tutkimukset on suoritettava lupamääräyksissä 8 ja 9 asetetuin tarkennetuin rajoittein ja vaikutuksia minimoivin toimin, sekä hakijan Natura-arviossa esitettyjen luontovaikutuksia minimoivin toimin.

**Perustelut:** Hakija on esittänyt hakemuksessaan nämä tutkimusmenetelmät ja kaivosviranomaisen arvioi ne tarpeellisiksi, jotta alueen mineraalipotentiali saadaan tehokkaasti tutkittua. Jotta mahdolliselle jatkoluvalle edellytetty vaade tehokkaasta malminetsinnästä toteutuu, tässä lupamääräyksessä tarkoitettujen toimenpiteiden tulee pääosin olla suoritettuina. Tässä päätöksessä sallituilla näytteenottomenetelmillä toteutettu malminetsintä on kaivoslain (621/2011) tavoitesäännöksen mukaisesti taloudellisesti tehokasta ja ekologiset vaikutukset huomioivaa. Talviaikana suoritettava syväkairaus on tehtävä aina Natura-alueen luonne ja suojeluperusteet huomioiden.

### **2. Määräys tutkimustöitä ja -tuloksia koskevasta selvitysvelvollisuudesta**

Malminetsintäluvan haltijan on vuosittain toimitettava kaivosviranomaiselle selvitys suoritetuista tutkimustöistä ja niiden tuloksista. Tutkimustöitä ja -tuloksia koskevaan vuosittaiseen selvitykseen on sisällytettävä: käytetyt tutkimus- ja työmenetelmät, yhteenveto tehdyistä tutkimuksista ja pääasialliset tulokset. Kaivosviranomaisen voi ohjeistaa hakijoita tarkemmin raportoinnin muodosta ja ajankohdasta. Ohje löytyy Tukesin internet-sivuilta. Kunkin kalenterivuoden tutkimustöistä ja -tuloksista on raportoitava seuraavan vuoden kesäkuun loppuun mennessä, ellei toisin ohjeisteta.

**Perustelut:** Määräyksen perusteena on kaivoslaki (621/2011) 14 § ja VNa kaivostoiminnasta (391/2012) 4 §.

### 3. Määräys jälkitoimenpiteiden ajankohdasta ja ilmoittamisesta kaivosviranomaiselle

Kun malminetsintälupa on rauennut tai peruutettu, malminetsintäluvan haltijan on

1) välittömästi saatettava malminetsintäalue yleisen turvallisuuden vaatimaan kuntoon, poistettava väliaikaiset rakennelmat ja laitteet, huolehdittava alueen kunnostamisesta ja siistimisestä sekä saatettava alue mahdollisimman luonnonmukaiseen tilaan. Malminetsintäluvan haltijan on tehtävä kirjallinen ilmoitus kaivosviranomaiselle, malminetsintäalueeseen kuuluvien kiinteistöjen omistajille ja muille oikeudenhaltijoille, kun toimenpiteet on saatettu loppuun. Ilmoitus on lisäksi tehtävä Palojärven paliskunnalle. Ilmoituksen tulee sisältää tiedot jälkitoimenpiteiden päättymispäivästä sekä kuvaus toteutetuista jälkitoimenpiteistä.

2) kuuden kuukauden kuluessa luovutettava kaivosviranomaiselle tutkimustyöselostus, tutkimukseen liittyvä tietoaineisto ja kirjallinen esitys edustavasta otoksesta kairasydämiä. Kaivosviranomaisen ohjeistaa hakijoita tarkemmin raportoinnin muodosta. Ohje löytyy Tukesin internet-sivuilta.

**Perustelut:** Määräyksen perusteena on kaivoslaki (621/2011), 15 § ja VNa kaivostoiminnasta (391/2012), 5 §.

### 4. Määräys kaivannaisjätteen jätehuoltosuunnitelmasta ja sen noudattamisesta

Malminetsinnästä tässä luvassa myönnettyillä menetelmillä ei synny kaivannaisjätettä. Hakijan Natura-arvioinnissa ja -arviointiin liittyvissä täydennyksissä esitetyt suunnitelmat kaivannaisjätteen määrästä ja käsittelystä ovat riittävät.

Malminetsintäluvan haltija on kuitenkin aina velvollinen huolehtimaan maa- ja kiviainesjätteen synnyn ehkäisemisestä, sen haitallisuuden vähentämisestä sekä jätteen hyödyntämisestä tai käsittelemisestä.

Malminetsinnästä ei ole perusteltua syytä epäillä aiheutuvan säteilyyn liittyvää vaaraa tai haittaa. Myös uraanin etsimiseksi tehtävä näytteidenotto on säteilyturvallisuuden ja ympäristön kannalta vastaavaa, kuin minkä muun tahansa kaivoskivennäisesiintymän näytteenotto toiminta. Jos kairausnäytteissä esiintyy tavanomaista suurempia uraanipitoisuuksia, on kairausnäytteiden ja -soijan aiheuttamaa säteilytasoa seurattava säteilymittauksin ja huomioitava nämä tulokset siten, että mahdollinen säteilyaltistus niiden käsittelyssä pidetään mahdollisimman pienenä.

**Perustelut:** Määräyksen perusteena on kaivoslaki (621/2011) 13 § ja VNa kaivostoiminnasta (391/2012) 3 §.

### 5. Määräys ilmoitusvelvollisuudesta koskien malminetsintäalueen maastotöitä ja rakennelmia

Malminetsintäluvan haltijan on hyvissä ajoin etukäteen ilmoitettava kirjallisesti malminetsintäalueeseen kuuluvien kiinteistöjen omistajille (sekä näihin rinnastettaville, Kaivoslaki 5.2 §) ja muille oikeudenhaltijoille kaikista maastotöistä, jotka voivat aiheuttaa vahinkoa tai haittaa, sekä väliaikaisista rakennelmista. Ilmoitus on lisäksi tehtävä hyvissä ajoin Palojärven paliskunnalle.

Malminetsintäluvan haltijan on hyvissä ajoin tiedotettava maastotöistä toimialallaan yleistä etua valvovalle viranomaiselle:

- Lapin ELY-keskuksen ympäristövastuualueelle

- Metsähallitukselle (luontopalvelut)
- Mikäli lupa-alueelta löydetään tutkimusten yhteydessä muinaismuistolaissa tarkoitettuja kohteita, tulee luvanhaltijan toimia siten kuin muinaismuistolaissa todetaan ja ilmoittaa löydöksistä viipymättä Lapin ja Tornionlaakson maakuntamuseoon.

Ilmoituksen sisällöstä on säädetty Vna kaivostoiminnasta 2 §:ssä.

**Perustelut:** Määräyksen perusteena on kaivoslaki (621/2011) 12 § ja VNa kaivostoiminnasta (391/2012) 2 §.

#### 6. Määräys malminetsintäalueen koon pienentämisen aikataulusta

Kaivosviranomaisen ei näe tässä vaiheessa tarvetta malminetsintäalueen pienentämiselle. Tutkimuksia voidaan pitää perusteltuna koko ML2015:0042 alueella. Jos luvan haltija haluaa pienentää voimassaolevaa malminetsintälupaa tai luopua siitä kokonaan, tulee luvan haltijan tehdä ilmoitus joko osittaisesta tai koko malminetsintäalueen raukeamisesta.

**Perustelut:** Määräyksen perusteena on kaivoslaki (621/2011) 11 §, 51 §, 67 §). Otettaessa huomioon alueen koko, tutkimussuunnitelma ja sen perustelut, sekä seikka, etteivät luvassa sallittavat malminetsintätoimet nykyisen aluerajauksen sisällä estä tai vaikeuta olennaisesti muita alueeseen kohdistuvia käyttötarpeita, voidaan tutkimuksia pitää perusteltuna koko alueelle.

#### 7. Määräys vakuuden asettamisesta

Tässä malminetsintäluvassa (**ML2015:0042**) määrätään asetettavaksi lupakohtainen **10 000 euron** suuruinen vakuus. Vakuus asetetaan pankkitalletuksena Turvallisuus- ja kemikaalivirastolle kaivoslain (621/2011) 15 §:ssä tarkoitettujen jälkitoimenpiteiden sekä 103 §:ssä tarkoitetun vahingon ja haitan korvaamista, sekä muiden kaivoslakiin perustuvien velvoitteiden täyttämistä varten. Tässä malminetsintäluvassa määrätty vakuus on asetettava viimeistään 30 päivänä siitä, kun malminetsintälupa on tullut lainvoimaiseksi, luvanhaltijan malminetsinnästä mahdollisesti aiheutuvaa vahinkoa, haittaa tai muuta kaivoslaissa mainittua velvoitetta varten pankkiin avatulle vakuustalletustilille. Kaivoslain 73 §:ssä tarkoitettu luvan siirto ei vapauta vakuutta.

Perustelut: Määräyksen perusteena on kaivoslaki (621/2011) 107, 109, 110 ja 111 §. Vakuus asetetaan kaivosviranomaisen arvion perusteella, joka perustuu malminetsintäalueilla suoritetun valvontatyön kautta saatuihin havaintoihin. Valvontahavaintojen perusteella tyypillisimpien malminetsintäalueilla sattuvan vahingon suuruusluokka on linjassa tässä luvassa määrätyn vakuuden kanssa. Kaivosviranomaisen on arvioinut toiminnan laatua ja laajuutta (lupamääräys 1), toiminta-alueen erityispiirteitä, sekä luvassa säädettyjä velvoitteita lupamääräykset huomioiden ja päätynyt määrättyyn vakuuteen. Luvassa sallitut geofysikaaliset- ja geokemialliset tutkimusmenetelmät tai maaperä- ja kallioperänäytteenotto eivät aiheuteta merkittävää vahinkoa ympäristölle tai luonnolle, kun tutkimustyö suoritetaan lupamääräyksiä ja Natura-arvioinnissa esitettyjä lieventämistoimia noudattaen. Malminetsinnästä johtuvia tyypillisiä maanomistajalle aiheutuvia vahinkoja ovat lähinnä yksittäiset puustovahingot. Luvassa on kielletty luonnonsuojelulain nojalla rauhoitettujen lajien vahingoittaminen tai vaarantaminen. Mikäli alueella on sellaisia, niitä varten on annettu tarkat rajoitukset. Lähtökohtaisesti luvanhaltijan urakoitsijoilla on erillinen vastuuvakuutus tutkimustoimissa aiheutuneita ennakoimattomia vahinkoja varten.

Kaivosviranomaisen harkitsee luvan siirron tai muuttamisen yhteydessä, onko vakuuden suuruutta tarkistettava.

8. Määräykset malminetsintää ja malminetsintäalueen käyttöä koskevista seikoista sen varmistamiseksi, ettei toiminnasta aiheudu kaivoslaissa (621/2011) kiellettyä seurausta

Malminetsintä sekä malminetsintäalueella liikkuminen ja muu alueen käyttö on rajoitettava tutkimustyön kannalta välttämättömiin toimenpiteisiin. Toimenpiteet on suoritettava siten, että niistä ei aiheudu kohtuudella vältettävissä olevaa yleisen tai yksityisen edun loukkausta eikä merkittäviä muutoksia luonnonolosuhteissa. Luonnonolosuhteilla tarkoitetaan alueen pohja- ja pintavesioloja, lämpö- ja kosteusoloja sekä kasvien kasvupaikkatekijöitä.

Tämän päätöksen liitteessä 1 tarkoitetulla malminetsintäalueella toiminnan kannalta välttämättömään liikkumiseen maastoajoneuvolla tulee tapahtua Natura-alueella vain talvella roudan ja riittävän paksun lumikerroksen aikaan, suunnitelman mukaisia ennalta kartoitettuja reittejä pitkin. Tutkimustyön kannalta välttämättömiin kairaustoimenpiteisiin **saa tämän luvan oikeusvaikutuksella käyttää alueen vettä**, mutta jos kairauksessa käytettävän veden määrä ylittää 100m<sup>3</sup>/vrk, on toimittava siten kuin vesilain (587/2011) 2. luvun 15 §:ssä todetaan. Tutkimustöitä tehtäessä on otettava aina huomioon ympäristönsuojelulain (527/2014) 17§:n mukainen pohjaveden pilaamiskielto. Malminetsinnästä ja muusta malminetsintäalueen käytöstä ei saa aiheutua merkittäviä muutoksia luonnonolosuhteissa, eikä merkittävää maisemallista haittaa.

Malminetsintäluvan haltijan on kairauksen päätyttyä tulpattava kairareiät teräksisen maakairausputken paikalleen jäädessä mansettitulpalla pohjaveden maanpinnalle nousun estämiseksi. Kairaputket on katkaistava noin 0,10–0,20 m pituuteen läheltä maanpintaa, kairaputken päät on peitettävä metallisella suojahatulla ja merkittävä selvästi huomiovärillisin puupaaluin, joissa on kairauspaikan tunnisteet ja heijastin. Kairakohteiden jätehuolto sekä siistiminen on tehtävä välittömästi töiden loputtua kohteella tai heti tilanteen salliessa. Jos kairauksessa käytettävän veden määrä ylittää 100m<sup>3</sup>/vrk, on toimittava siten kuin vesilain (587/2011) 2. luvun 15 §:ssä todetaan.

Vesi on pyrittävä ottamaan ensisijaisesti aiemmin kairatusta kairareiästä. Syväkairauksessa käytettävä vesi on tarvittaessa tuotava paikalle Mustiaapa-Kaattasjärven - Natura alueen ulkopuolelta, jos vettä ei muutoin saada vesiolosuhteita, vesitasapainoa, pohjavesiä tai alueen suojeluperusteita vaarantamatta. Veden käytöstä ei myöskään saa aiheutua muutoksia pienten purojen tai norojen virtaamiin. Luonnontilaisen lähteen luonnontilan vaarantaminen on vesilaissa kielletty (VL 2 luku 11 §), joten Lähteisiin tulee jättää riittävä suojaetäisyys tämän varmistamiseksi.

Lupa-alueella ML2015:0042 on yksi muinaismuistolain mukainen kohde ja yksi kulttuuriperintökohde, joita ei saa tutkimustöissä vahingoittaa. Mikäli alueelta löydetään tutkimuksia tehtäessä mahdollisia muinaismuistolain tarkoittamia kohteita, joita ei ole tunnettu aiemmin, tulee luvan haltijan toimia kuten muinaismuistolain (295/1963) 14 ja 16 §:ssä todetaan, ja ilmoittaa niistä viipymättä Lapin maakuntamuseoon ja Tornionlaakson museoon.

**Perustelut:** Malminetsinnästä ja muusta malminetsintäalueen käytöstä ei saa aiheutua merkittäviä muutoksia luonnonolosuhteissa, eikä merkittävää maisemallista haittaa. Malminetsintäluvan haltijan on luovuttuaan malminetsintälupa-alueesta tai sen menetettyään viipymättä saatettava malminetsintäalue yleisen turvallisuuden vaatimaan kuntoon, sekä saatettava alue mahdollisimman luonnonmukaiseen tilaan (621/2011) 11 § ja 15 §.

## 9. Määräykset yleisen ja yksityisen edun kannalta välttämättömistä ja luvan edellytysten toteuttamiseen liittyvistä seikoista

Malminetsintälupahakemukseen saatujen lausuntojen perusteella alueelta ei ole tullut tietoon sellaisia ympäristö- tai luontoarvoja, jotka olisivat kaivoslaissa mainittuja esteitä malminetsintäluvan myöntämiselle tutkimustyöhön lieventävät toimet huomioiden.

Hakemukseen liitetty Natura-arviointi ja siihen liittynyt luonnonsuojelulain mukainen lausuntomenettely ei osoita esitetyn suunnitelman toteuttamisen lieventävin toimin heikentävän merkittävästi niitä luonnonarvoja, joiden suojelemiseksi alue on sisällytetty Natura 2000 -verkostoon. Toiminnanharjoittajan on oltava selvillä toimintansa ympäristövaikutuksista, ympäristöriskeistä ja niiden hallinnasta sekä haitallisten vaikutusten vähentämismahdollisuuksista (*selvilläölovelvollisuus*). Natura-arviointi on suoritettu inventoimalla kaikki suunnitellut tutkimuskohteet ennalta ja siinä on voitu käyttää lopulta myös kaikkia olemassa olevia tiedossa olevia esiintymiä. Luvanhaltija on seurannut malminetsintätutkimuksien vaikutuksia jo useita vuosia mm. kasvillisuusseuranta-alojen avulla, sekä pohjavedenlaatua, eikä merkittäviä muutoksia kasvillisuudessa tai pohjavedessä ole tullut esiin. Kaikki kasvillisuuden seurantatulokset tausta taulukoineen on esitetty Natura-arvioinnin liitteissä. Tulosten ja johtopäätösten tieteellisen tulkinnan perusteella voidaan todeta, että malminetsintä ei merkittävästi heikennä Natura-alueen suojeluperusteita. Seurantoja tulee jatkaa kohteilla vaikutus- ja vaurioaluemittaukset vuosittain jokaisella kairauspaikalla.

Luvanhakija on kasvillisuuskartoitannut lupa-alueilta ML2015:0042 Uusi Rumavuoma ja ML2013:0041 Kairamaat 2-3 yhteensä 280 sellaista kairapaikkaa, joilla lieventämistoimin suoritettut kairaukset hankkeesta eivät aiheuta merkittävästi heikentäviä vaikutuksia Mustiaapa-Kaattasjärven Natura-alueen suojelun perusteena oleville lajeille tai luontotyypeille tai alueen eheydelle yhteisvaikutukset huomioiden.

Tässä malminetsintälupapäätöksessä sallitaan toteutettavien syväkairauspaikkojen määräksi **28** kpl, mikäli luvassa ML2013:0041 kaikki sallitut 252 kairapaikkaa otetaan käyttöön. BOT-näytteenottoa voi ottaa **1 000** kpl. Kaikki edellä sallitut kairauspaikat on ennalta kartoitettu (liite 8), ja ne sijoittuvat tutkimussuunnitelman (16.6.2021 ja 4.10.2021) mukaisille alueille (liite 9).

Malminetsintäalueella saa liikkua maastoajoneuvoilla vain talvella, roudan ja riittävän paksun lumikerroksen aikana. Kaikki moottoriajoneuvoilla tapahtuva liikkuminen tulee tehdä ennalta kartoitettuja ja valmisteltuja reittejä pitkin. Natura-alueella suoritettavissa kairauksissa syntyvä kairaussoija on kerättävä talteen ja kuljetettava pois alueelta.

Tutkimusalueella on tiedossa luonnonsuojelulain 42 §:n nojalla rauhoitettuja ja luontodirektiivin liitteen IV (b) lajeja, joiden esiintymien **hävittäminen** on luonnonsuojelulain 42 §:n 2 momentin mukaan **kielletty**. Kairausta tai kulkemista ei sallita luontodirektiivin liitteen II mukaisten, suojelun perusteena olevien putkilokasvien esiintymien lähellä. Lajiesiintymiin on jätettävä vähintään 30 metrin suojavyöhyke.

Kairauksia ei myöskään saa tehdä uhanalaisten, maassa tai maalahopuulla esiintyvien putkilokasvi-, jäkälä-, sieni- tai sammallajien esiintymien päällä. Kyseiset lajiesiintymät tulee suojata syväkairausten osalta 20 metrin levyisellä suojavyöhykkeellä, ja reittien osalta suojavyöhykkeen tulee olla 10 m.

Vaikka silmälläpidettävien turvaaminen on vapaaehtoista, eikä silmälläpidettävät lajit täytä



varsinaisen uhanalaisuuden kriteerejä, silmälläpidettävien lajien esiintymien vahingoittamista tulee välttää tutkimuksissa kuten aiemmin suoritetuissa tutkimuksissa on tehty.

Ennen tutkimustöiden aloittamista malminetsintäluvan haltijan tulee esittää kuitenkin aina tarkka tutkimussuunnitelma toimenpiteineen ja sijaintitietoineen hyvissä ajoin Tukesille ja tiedoksi Lapin ELY-keskukselle ja Metsähallituksella, jotta voidaan varmistaa mahdollisten uhanalaisten eliölajien turvaaminen.

Käytettävät reitit tulee valmistella ennalta ja kosteiden reitinosien osalta tarvittaessa jäädyttää. Lumen ja jään paksuutta tulee mitata kaikilta reittien osilta säännöllisesti, jotta riittävästä kantavuudesta voidaan jatkuvasti varmistua. Luvan haltijan tulee kuitenkin varautua yksittäisten pisteiden kohdalla siirtämään pistettä, mikäli olosuhteet kohteella niin vaativat, esimerkiksi luonnonsuojelullisesti tai muutoin. Paras vaihtoehto yksittäisen kairapisteen siirrolle on jokin aikaisemmin käytetty kairakohde, joka on jo esitetty lupaviranomaiselle ja joka on luontokartoitettu.

Siirtyminen tällaiselle kohteelle olemassa olevaa uraa tai aiemmin käytössä ollutta reittiä pitkin, kuormittaa luontoa kaikkein vähiten.

**Perustelut:** Tutkimussuunnitelman esittämisvelvollisuudella varmistetaan, että toimenpiteisiin voidaan tarvittaessa valvonnallisesti puuttua. Samalla Tukesin on mahdollista kaivoslain valvonnan toteuttamiseksi arvioida toimenpiteiden vaikutusta ja tarvittaessa antaa tarkempia lisämääräyksiä toimenpiteiden suorittamisesta. Kaivoslaki (621/2011) 11 §, 12 § ja 159 § ja VNa (391/2012) 2 §, maastoliikennelaki (1710/1995) 8 §:n.

Luonnon monimuotoisuuden turvaamiseksi kaikessa tutkimustoiminnassa uhanalaiset lajit ja niiden elinympäristöt tulee ottaa huomioon niin, että toiminta ei vahingoita tai vaaranna esiintymiä. Viitasammakkoa koskevat Luonnonsuojelulain 39 §:n rauhoitussäännökset ja lisäksi Luonnonsuojelulain 49 §:n Euroopan yhteisön lajisuojelua koskevat erityissäännökset. Luonnonsuojelulain 39 §:ssä kielletään mm. rauhoitettuihin eläinlajeihin kuuluvien yksilöiden tahallinen tappaminen tai pyydystäminen; pesien sekä munien ja yksilöiden muiden kehitysasteiden ottaminen haltuun, siirtäminen toiseen paikkaan tai muu tahallinen vahingoittaminen; ja tahallinen häiritseminen, erityisesti eläinten lisääntymisaikana. Lain 49 §:n 1 momentin mukaan luontodirektiivin liitteessä IV (a) tarkoitettuihin eläinlajeihin kuuluvien yksilöiden lisääntymis- ja levähdyspaikkojen hävittäminen ja heikentäminen on kielletty. Poikkeaminen rauhoitusmääräyksestä edellyttää toimivaltaisen ELY-keskuksen lupaa. Natura-alueen suojeluperusteena olevien saukon, luontodirektiivin liitteen II kasvilajien ja kaikkien muiden uhanalaisten lajit tulee aina huomioida tutkimuksissa. Viitasammakon lisääntymis- ja levähdys paikoilta ei saa suoraan ottaa vettä kulkureittien jäädytykseen, tehdä kairauksia tai liikkuu raskailla ajoneuvoilla.

Malminetsintätoiminnassa on huomioitava ja noudatettava luonnonsuojelulain säännöksiä kasvi- ja eläinlajien suojelusta (mm. luonnonsuojelulain 42 § nojalla rauhoitetut kasvilajit sekä luontodirektiivin liitteen IV (b) mukaiset lajit). Malminetsintätoiminnassa kiellettyjä ovat toimenpiteet, jotka johtaisivat näiden lajien heikentämiseen tai hävittämiseen malminetsintäalueella.

Tutkimukset on suoritettava Natura-arvioinnissa Mustiaapa-Kaattajärven Natura 2000 -alue nimetyssä Natura-arvioinnissa (22.12.2020) ja täydennyksissä esitetyillä kohteilla mainittujen toimintaperiaattein ja lieventämistoimin (liite 9).

Malminetsintäluvan haltijan tulee esittää hyvissä ajoin ennen tutkimustöiden aloittamista tarkka tutkimussuunnitelma toimenpiteineen ja sijaintitietoineen Tukesille, Lapin ELY-keskukselle, Metsähallitukselle ja alueellisille maakuntamuseoille.

**Perustelut:** Kaivoslain (621/2011) 11 §:n mukaisesti malminetsintäluvan haltijan on rajoitettava malminetsintä ja muu malminetsintäalueen käyttö tutkimustyön kannalta välttämättömiin toimenpiteisiin. Toimenpiteet on suunniteltava siten, että niistä ei aiheudu kohtuudella vältettävissä olevaa yleisen tai yksityisen edun loukkausta.

- 1) haittaa ihmisten terveydelle tai vaaraa yleiselle turvallisuudelle;
- 2) olennaista haittaa muulle elinkeinotoiminnalle;
- 3) merkittäviä muutoksia luonnonolosuhteissa;
- 4) harvinaisten tai arvokkaiden luonnonesiintymien olennaista vahingoittumista;
- 5) merkittävää maisemallista haittaa.

#### 10. Määräys malminetsintäkorvauksen suuruudesta ja maksuajankodasta

Malminetsintäluvan haltijan on maksettava malminetsintäalueeseen kuuluvien kiinteistöjen omistajille vuotuista korvausta **20 euroa hehtaarilta** luvan voimassaoloajalta. Malminetsintäalueesta lasketaan kokonaispinta-ala, ja jokaisen kiinteistön tai muiden rekisteriyksiköiden osalta pinta-ala vähintään 0,1 hehtaarin tarkkuudella.

Malminetsintäkorvaus ensimmäiseltä vuodelta on maksettava viimeistään 30 päivänä siitä, kun malminetsintälupa on tullut lainvoimaiseksi. Seuraavina vuosina korvaus on maksettava vastaavana ajankohtana. Luvan haltijan on ilmoitettava malminetsintäkorvauksen kokonaissuorituksesta kirjallisesti kaivosviranomaiselle, kun velvollisuus on täytetty.

**Perustelut:** Määräys perustuu kaivoslain (621/2011) 99 §:ään, jossa säädetään malminetsintäkorvauksen suuruudesta ja maksutavasta ja kaivoslain (621/2011) 51.11 § ja 152.1 §.

Mikäli hakija pienentää tai muuttaa tässä päätöksessä määrättyä malminetsintäaluetta muutoshakemuksella, määräytyy uusi malminetsintäkorvaus maanomistajalle seuraavasta tämän lupapäätöksen maksupäivästä alkaen muutospäätöksessä määrättävän pinta-alan mukaan.

**Perustelut:** Määräys perustuu kaivoslain (621/2011) 51 §, 67, 69 §:ään jossa säädetään malminetsintäluvan raukeamisesta ja muuttamisesta

#### 11. Määräys vahinkojen ja haittojen korvaamisesta malminetsintäalueella

Malminetsintäluvan haltijan on korvattava malminetsintäalueella tapahtuvasta kaivoslakiin (621/2011) perustuvasta toiminnasta aiheutuneet vahingot ja haitat, jollei jonkin toimenpiteen osalta korvauksesta toisin säädetä.

**Perustelut:** Määräys perustuu kaivoslain (621/2011) 103 §:ään, jossa säädetään vahinkojen ja haittojen korvaamisesta malminetsintäalueella.

## 12. Poronhoidolle aiheutuvien haittojen vähentämiseksi poronhoitoalueella

Alue kuuluu Palojärven paliskunnan poronhoitoalueeseen. Malminetsintätutkimukset on sovitettava alueella toimivan paliskunnan kanssa siten, ettei niistä aiheudu kohtuutonta haittaa poronhoidolle. Malminetsintäluvan haltijan on ilmoitettava Palojärven paliskunnalle tutkimustöistä ja niiden aikataulusta, sekä muusta alueiden käytöstä hyvissä ajoin ennen tutkimustöiden aloittamista. Malminetsintäluvan haltijan on otettava huomioon alueella mahdollisesti olevat poronhoidolle tärkeät rakenteet kuten esimerkiksi erotusaita ja käytettävä valmiita veräjiä kulkemiseen.

**Perustelut:** Edellä mainituilla toimenpiteillä ehkäistään malminetsinnästä poronhoidolle aiheutuvia haittoja poronhoitoalueella. Määräys perustuu Poronhoitolain (848/1990) 2§:ään ja kaivoslain (621/2011) 11 §:ään.

### Hakemuksen käsittely

Malminetsintälupahakemus: Mawson Oy	22.9.2015
Natura-arviointi Mustiaapa-Kaattajärvi; Mawson Oy	23.12.2020
Kuulutus malminetsintä- ja täytäntöönpanohakemuksista: Tukes	9.3.2021
Lausuntopyyntö: Tukes	9.3.2021
Päätös: Tukes	20.12.2022

### Lupahakemuksesta tiedottaminen

Tukes on tiedottanut malminetsintälupahakemuksesta 9.3.2021 kuuluttamalla sitä 30 päivän ajan Ylitornion kunnan ja Rovaniemen ilmoituskanavassa, sekä Tukesin internet sivuilla 14.4.2021 saakka.

### Lausuntopyyntö ja lausunnot malminetsintälupahakemuksesta.

Hakemuksesta on lähetetty lausuntopyyntö ja saatu lausunnot seuraavasti:

- 1) Tukesin lausuntopyyntö on lähetetty **Rovaniemen kaupungille** 9.3.2021  
Rovaniemen kaupunki antoi lausunnon 11.3.2021 (Liite 4)
- 2) Tukesin lausuntopyyntö on lähetetty **Ylitornion kunnalle** 9.3.2021  
Ylitornion kunta ei jättänyt lausuntoa.
- 3) Tukesin lausuntopyyntö on lähetetty **Lapin ELY-keskukselle** 9.3.2021  
Lapin Ely-keskus antoi lausunnon 24.6.2021 (Liite 5).
- 4) Tukesin lausuntopyyntö on lähetetty **Palojärven paliskunnalle** 3.9.2021  
Palojärven paliskunta ei jättänyt lausuntoa.
- 5) Tukesin lausuntopyyntö on lähetetty **Lapin maakunta ja Tornionlaakson museo** 3.9.2021  
LMM antoi lausunnon 15.3.2021 ja TLM antoi lausunnon 31.3.2021 (liite 6, 7).
- 6) Tukesin lausuntopyyntö on lähetetty **Metsähallitukselle** 26.07.2021  
Metsähallitus antoi lausunnon 24.6.2021 (Liite 8).

## **Muistutukset ja mielipiteet**

Hakemuksen johdosta esitettiin 3 mielipidettä.

Henkilötietoihin sovelletaan tietosuojalakia (1050/2018) ja EU:n yleistä tietosuojaa-asetusta (GDPR).

## **Hakijan vastine**

Hakija antoi selityksen hakemukseen jätettyihin lausuntoihin 7.7.2021 (liite 9).

## **Tukesin kannanotto lausunnoissa ja muistutuksessa esitettyihin yksilöityihin vaatimuksiin**

Lausunnoissa esitetyt asiat on otettu lupapäätöksessä huomioon niiltä osin kuin ne koskevat voimassa olevaa kaivoslakia.

Mielipiteiden johdosta Tukes lausuu seuraavasti;

Luvan saaja on otaksunut alueelta olemassa olevaan tutkimustietoon perustuen, että lupa-alueella on kultaa (Au) ja kobolttia (Co). Kyseisten kaivosmineraalien etsiminen annetuissa malminetsintäluvuissa sallituin menetelmin ei aiheuta haitallisia vaikutuksia ympäristölle eikä asianosaisten edulle. Toisin sanoen Tukes on selvittänyt haettavien kaivosmineraalien luvissa sallituin menetelmien vaikutuksia ympäristölle ja asianosaisten edulle.

Kaivoslain 45 §:n mukaisesti malminetsintälupa myönnetään, mikäli kaivoslain edellytykset luvan myöntämiselle täyttyvät, eikä luvan myöntämiselle ole kaivoslaissa säädettyä estettä. Mielipiteessä ei esitetä sellaisia seikkoja, joiden johdosta malminetsintälupahakemus olisi hylättävä. Malminetsintäluvan nojalla luvan haltijalla on oikeus tehdä lupa-alueella malminetsintää tässä malminetsintäluvassa sallituin menetelmin noudattaen lupamääräyksiä.

Hakijalla on ollut alueella ensin valtaushakemuksia, mutta niistä valitettiin eivät valtaukset saaneet lainvoimaa. Pohjois-Suomen hallinto-oikeus ratkaisi valitukset 24.8.2015 antamallaan päätöksellä, ja kumosi Tukesin päätöksen Mustiaapa Kaattasjärven Natura-alueella kokonaan tai osittain sijaitsevien valtausten osalta (Rumavuoma), ja palautti asian Tukesille uudelleen käsiteltäväksi. Hakemukset on nyt käsitelty voimassa olevan kaivoslain (621/2011) mukaisesti.

Lupaviranomainen määrää vakuuden lajin ja suuruuden asianomaisessa luvassa. Hakija on tehnyt hakemusta varten Natura vaikutusten arviointia varten kattavan selvityksen, josta on kuulutuksen yhteydessä julkaistu julkinen versio. Siinä on kuvattu suunnitellut toimet ja niiden vaikutukset hyvin selkeästi.

Mielipiteissä esitetään mm., että kyseiset kuulutetut lausuntopyyntöasiakirjat ovat hallintolain ja kaivoslainvastaisesti oleellisen puutteellisia eivätkä täytä lausuntopyyntöasiakirjalle asetettuja vaatimuksia luotettaviin selvityksiin perustuvien tietojen antamisesta asianosaisille, osallisyhteisöille sekä lausunnonantajaviranomaisille lausuntojen antamista varten. Lisäksi mielipiteen esittäjä esittää, että Tukesin on tehtävä hallintolain 50 §:n mukainen päätös poistaa kuuluttamansa riittämättömiin selvityksiin perustuvat lausuntopyyntöasiakirjat.

Yleisesti kaivosviranomaisen toteaa, että kaivosviranomaisen saa usein samalta taholta samansisältöisen mielipiteen tai valituksen, jonka sisältämät väitteet hakemusten tai päätösten puutteellisuudesta tai virheellisestä kuulemismenettelystä on katsottu olevan perusteettomia lukuisissa eri oikeusasteita läpi käyneissä

muutoksenhakutapauksissa. Mielenpitoesä esitettyihin asioihin on otettu kantaa jo useita kertoja, sekä kaivosviranomaisen, että eri oikeusasteiden päätöksissä.

Mielenpiteen esittäjä esittää, että Tukesin olisi tehtävä hallintolain 50 §:n mukainen päätös poistaa kuuluttamansa riittämättömiin selvityksiin perustuvat lausuntopyyntöasiakirjat. Kaivosviranomaisen toteaa, että hallintolain (434/2003) 50 § koskee päätöksessä olevan asiavirheen korjaamista. Kaivosviranomaisen ei voi korjata päätöstä kesken kuulemismenettelyn, ennen kuin päätöstä on edes annettu.

Muilta osin kaivosviranomaisen toteaa, että hakemus on tarkastettu ja todettu sisältävän kaivoslain 34 §:n mukaiset tiedot. Lisäksi hakemus sisältää Valtioneuvoston asetuksen (391/2012) 12 (kohdat 1–9) ja 13 (kohdat 1–4) pykälissä edellytetyt tiedot. Tämä on todettavissa hakijan toimittamasta hakemuslomakkeesta, joka löytyy Tukesin internet sivuilta. Malminetsintälupahakemus ei tule vireille, jos hakemustarkastuksessa todetaan, että hakemus ei täytä kaivoslain 34 §:n vaatimuksia. Tällöin hakijalle varataan mahdollisuus täydentää hakemustaan hallintolain (434/2003) mukaisesti.

Malminetsintälupahakemuksen kuuluttamisesta säädetään kaivoslain 40 §:ssä. Kuulutusiakirjan sisällöstä säädetään VNa kaivostoiminnasta 391/2012 26 §ssä. ML2015:0042 hakemuksen kuulutuksessa käytetty kuulutusasiakirja sisältää asetuksen 26 §:n mukaiset tiedot, lisäksi kuulutusasiakirjan liitteenä on ollut hakijan toimittama hakemuslomake ja kaivosviranomaisen laatima kartta. Kuulemisiakirjat liitteineen ovat siis kaivoslain mukaiset. Kuulemisiakirjassa ei tarvitse selostaa muita hankekokonaisuuteen kuuluvia lupa-alueita, hankealueen asianosaisia, saati antaa määräyksiä yleisten ja yksityisten etujen turvaamiseksi tarpeellisia määräyksiä tai vakuuden määrittämisperusteita. Kyse on hakemuksen kuuluttamisesta, jossa toimitaan kaivoslain 40 §:n mukaisesti. Hakemuskuulutuksessa ei anneta minkäänlaisia lupamääräyksiä, vaan lupamääräykset annetaan malminetsintälupapäätöksessä.

Kuulutuksesta tiedotetaan asianosaisia maanomistajia kaivoslaissa säädetyllä tavalla. Tiedotus tehdään aina kaivoslain 40 §:n 1–3 momentin mukaisesti:

*Lupaviranomaisen on annettava malminetsintälupaa, kaivoslupaa ja kullanhuhdontalupaa koskeva hakemus tiedoksi julkisella kuulutuksella. Julkisesta kuulutuksesta säädetään hallintolaissa. Tieto kuulutuksesta on julkaistava myös toiminnan vaikutusalueen kunnissa noudattaen, mitä kuntalain (410/2015) 108 §:ssä säädetään. Lupaviranomaisen on tiedotettava kuulutuksen julkaisemisesta ainakin yhdessä toiminnan vaikutusalueella yleisesti leviävässä sanomalehdessä, jollei asian merkitys ole vähäinen tai jos julkaiseminen on muutoin ilmeisen tarpeetonta. Lupaviranomaisen on annettava kuulutuksesta erikseen tieto niille asianosaisille, joita asia erityisesti koskee.*

*Kuulutuksesta on käytävä ilmi, mitä menettelyä muistutuksia tehtäessä ja mielenpiteitä ilmaistaessa on noudatettava. Kuulutus ja hakemusasiakirjat on pidettävä nähtävillä vähintään 30 päivän ajan lupaviranomaisen verkkosivuilla.*

*Yhteisen alueen järjestäytymättömälle osakaskunnalle lupaviranomainen voi antaa hakemuksen tiedoksi yhteisalueain (758/1989) 26 §:n estämättä julkisella kuulutuksella noudattaen mitä 1 momentissa säädetään. Jos hakemus koskee osakkaiden oikeutta muutoin kuin vähäisessä määrin, lupaviranomaisen on tiedotettava kuulutuksen julkaisemisesta ainakin yhdessä toiminnan vaikutusalueella yleisesti leviävässä sanomalehdessä.*

ML2015:0042 hakemuksen kuulutuksesta on toimitettu kirje hakemusalueen maanomistajille.

Kuulemisvaiheessa ei anneta määräyksiä yleisten ja yksityisten etujen turvaamiseksi, vaan ne annetaan malminetsintälupapäätöksessä. Annettavat lupamääräykset perustuvat kaivoslain 51 §:ään, jossa säädetään malminetsintäluvassa annettavista yleisten ja yksityisten etujen turvaamiseksi tarpeellisista määräyksistä. Nämä määräykset on annettu tässä lupapäätöksessä: Lupamääräykset 1–12.

Hakemusmateriaalit on julkisesti kuulutettu ja hakemusmateriaaleissa olevat tiedot voidaan todeta mm. Tukesin nettisivuilla olevasta materiaalista.

Mielipiteen esittäjä viittaa tietojen antamisveloitteen osalta Århusin sopimuksen sisältämiin velvoitteisiin. Pohjois-Suomen Hallinto-oikeus on eräässä valitusasiassa esimerkiksi todennut (PsHaO päätösnumero 16/0047/1, Dnro 11163/14/7203), että *siltä osin kun valittaja on vedonnut tiedon saannista, yleisön osallistumisoikeudesta päätöksentekoon sekä muutoksenhaku- ja vireillepano-oikeudesta ympäristöasioissa tehtyyn yleissopimukseen (Århusin sopimus), yleissopimuksen oikeusturvajärjestelmän on yleisesti katsottu toteutuvan Suomessa sekä perustuslain säännöksillä ja hallintomenettelyä koskevilla säännöksillä, joita edellä lausuttu huomioon ottaen on nyt kysymyksessä olevan hakemuksen käsittelyn yhteydessä noudatettu.*

Myös nyt kyseessä olevan malminetsintälupahakemuksen kuulemismenettelyissä on noudatettu kaikilta osin kaivoslaissa määrättyjä velvoitteita. Hakemuksen kuulemismenettelyt ovat kaivosviranomaisessa vakiintuneita menettelyitä, jotka tehdään aina samaa toimintakaavaa ja voimassa olevaa lainsäädäntöä noudattaen, ja ne on katsottu useissa muutoksenhakutapauksissa riittäviksi ja lain mukaisiksi.

## Tiedoksi luvan haltijalle

### Kaivoslain (621/2011) suhde muuhun lainsäädäntöön

Sen lisäksi, mitä kaivoslaissa säädetään, sovelletaan kaivoslain mukaista lupa- tai muuta asiaa ratkaistaessa ja muutoin tämän lain mukaan toimittaessa muun muassa; luonnonsuojelulakia ([1096/1996](#)), ympäristönsuojelulakia ([86/2000](#)), erämaalakia ([62/1991](#)), maankäyttö- ja rakennuslakia ([132/1999](#)), vesilakia ([264/1961](#)), poronhoitolakia ([848/1990](#)), säteilylakia ([592/1991](#)), ydinenergialakia ([990/1987](#)), muinaismuistolakia ([295/1963](#)), maastoliikennelakia ([1710/1995](#)) ja patoturvallisuuslakia ([494/2009](#)). Vesil [264/1961](#) on kumottu Vesil:lla [587/2011](#). Malminetsintäluvan haltijan on aina noudatettava Suomen lainsäädäntöä ja asiaan liittyviä muita kansainvälisiä sopimuksia.

### Maastossa liikkuminen

Maastoliikennelain (1710/1995) 4.1 §:n ja 4.2 §:n 9-kohdan mukaan kaivoslaissa (621/2011) tarkoitetulla malminetsintäalueella ja 30 metrin etäisyydellä sen rajasta moottorikäyttöisellä ajoneuvolla liikkuminen ei edellytä maanomistajan tai haltijan lupaa, kun kyse on asianomaisessa malminetsintäluvassa tai kaivosluvassa tarkoitetun toiminnan kannalta välttämättömästä liikkumisesta. Viitaten lupamääräykseen 9, malminetsintäluvan haltija veloitetaan rajoittamaan malminetsintä ja malminetsintäalueen käyttö tutkimustyön kannalta välttämättömiin toimenpiteisiin. Malminetsinnästä ei saa aiheutua merkittäviä muutoksia luonnonolosuhteissa, harvinaisten tai arvokkaiden luonnonesiintymien olennaista vahingoittumista tai merkittävää maisemallista haittaa. Aiheutetut vahingot on korvattava maanomistajalle.

### Luvan muuttaminen ja raukeaminen

Malminetsintäluvan haltijan on kaivoslain (621/2011) 69 §:n mukaan haettava malminetsintäluvan muuttamista, jos tutkimussuunnitelmaa muutetaan tai täydennetään siten, että lupamääräyksiä on tarpeen tarkistaa. Luvanhaltija voi lisäksi hakea malminetsintäluvan

muuttamista lupamääräysten tarkistamiseksi, kun luvan mukaista toimintaa on tarpeen muuttaa.

Kaivosviranomaisen on kaivoslain (621/2011) 67 §:n mukaan päätettävä, että malminetsintälupa raukeaa, jos luvanhaltija tekee asiaa koskevan ilmoituksen. Luvanhaltija on velvollinen tekemään ilmoituksen, jos tarkoituksena ei enää ole harjoittaa lupaan perustuvaa toimintaa. Malminetsintälupa raukeaa ilmoituksen saavuttua kaivosviranomaiselle.

## Luvan jatkaminen

**Mikäli luvan voimassaoloa halutaan jatkaa kaivoslain (621/2011) 61 §:n mukaisesti, tulee hakemus malminetsintäluvan voimassaolon jatkamiseksi toimittaa kaivosviranomaiselle viimeistään kaksi kuukautta ennen luvan voimassaolon päättymistä. (VnA kaivostoiminnasta (391/2012) 27.1 §).**

Kaivoslain (621/2011) 61.1 §:n mukaan malminetsintäluvan voimassaoloa voidaan jatkaa enintään kolme vuotta kerrallaan siten, että lupa on voimassa yhteensä enintään viisitoista vuotta.

Kaivoslain (621/2011) 61.2 §:n mukaan malminetsintäluvan voimassaolon jatkamisen edellytyksenä on, että:

- 1) malminetsintä on ollut tehokasta ja järjestelmällistä;
- 2) esiintymän hyödyntämismahdollisuuksien selvittäminen edellyttää jatkotutkimuksia;
- 3) luvanhaltija on noudattanut tässä laissa säädettyjä velvollisuuksia samoin kuin lupamääräyksiä;
- 4) voimassaolon jatkamisesta ei aiheudu kohtuutonta haittaa yleiselle tai yksityiselle edulle.

Kaivoslain (621/2011) 66 §:n mukaan malminetsintäluvan voimassaolon jatkamista varten lupaviranomaiselle on ennen luvan voimassaolon päättymistä toimitettava lupahakemus sekä lupaharkinnan kannalta tarpeelliset ja luotettavat selvitykset edellä mainituista voimassaolon jatkamisen edellytyksistä.

Kaivostoiminnasta annetun valtioneuvoston asetuksen (391/2012) 27.2 §:n mukaan hakemuksesta tulee käydä ilmi hakijan haluamat muutokset lupa-alueeseen tai muut merkittävät muutokset sekä asianosaisissa tapahtuneet muutokset. Asetuksen 27.3 §:n mukaisesti hakemukseen tulee liittää lupaharkinnan kannalta tarpeellinen ja luotettava selvitys:

- 1) hakemuksen kohteena olevan luvan nojalla tehdyistä toimenpiteistä ja niiden tuloksista;
- 2) alueelle kohdistuneiden tutkimuskustannusten määrästä;
- 3) esiintymän hyödyntämismahdollisuuksista ja jatkotutkimusten tarpeellisuudesta;
- 4) perustelut aluerajaukselle.

Lisäksi hakemukseen sovelletaan vastaavasti, mitä lupahakemuksesta säädetään kaivoslain (621/2011) 34 §:ssä.

## Lupapäätöksestä tiedottaminen

Päätös on toimitettu päätöksenantopäivänä:

- Mawson Oy:lle (hakija)

Jäljennös päätöksestä ja määräyksestä on toimitettu antopäivänä:

- Ylitornion kunnalle,
- Rovaniemen kaupungille,
- Palojärven paliskunta

- Lapin ELY-keskukselle,
- Metsähallitukselle,
- Lapin maakuntamuseolle,
- Tornionlaakson museolle
- mielipiteen jättäneille

Lisäksi päätöksestä tiedotetaan maanomistajalle sähköisesti ja Tukesin verkkosivuilla.

**Perustelut:** Päätöksestä tiedottaminen ja siinä noudatettu menettely perustuvat kaivoslain (621/2011) 169 §:n mukaisesti lupapäätöksestä tiedottamista koskevaan 58 §:ään.

#### Päätösmaksu

Tästä päätöksestä perittävä maksu on **6 000 €**. Lisäksi luvan saajalta peritään ilmoitus- ja käsittelykulut. Valtion talous- ja henkilöstöhallinnan palvelukeskus lähettää laskun hakijalle.

Maksu perustuu hakemuksen vireille tullessa voimassa olleeseen asetukseen Turvallisuus- ja kemikaaliviraston maksullisista suoritteista (636/2013).

#### Muutoksenhaku

Tähän päätökseen saa kaivoslain (621/2011) 162 §:n nojalla hakea muutosta valittamalla Pohjois-Suomen hallinto-oikeuteen.

Valitus on tehtävä kirjallisesti 30 päivän kuluessa päätöksen tiedoksisaannista (808/2019, 13 §). Päätöksen tiedoksisaannin katsotaan tapahtuneen seitsemäntenä päivänä päätöksen julkaisemisesta. Liitteenä olevasta valitusosoituksesta ilmenee, miten muutosta haettaessa on meneteltävä.

Päätöksestä perittävästä maksusta valitetaan samassa järjestyksessä kuin pääasiasta.

#### Lisätietoja

[kaivosasiat@tukes.fi](mailto:kaivosasiat@tukes.fi) tai Ilkka Keskitalo, puh. 029 5052 151

Asian on esitellyt ylitarkastaja Ilkka Keskitalo ja ratkaissut ryhmäpäällikkö Terho Liikamaa.

Tämä asiakirja on allekirjoitettu sähköisesti. Allekirjoittajan henkilöllisyyden ja allekirjoituksen ajankohdan voi varmistaa allekirjoitusta klikkaamalla ja asiakirjan aitous voidaan todentaa sähköisesti. Jos asiakirjaa muutetaan jälkikäteen, allekirjoitus ei ole enää kelvollinen. Sähköinen asiakirja on alkuperäiskappale, eikä allekirjoituksen oikeellisuutta voi varmistaa paperitulosteesta. Alkuperäisen sähköisen asiakirjan voi tarvittaessa pyytää Tukesin kirjaamosta.

#### LIITTEET

Liite 1	ML2015:0042 lupakartta
Liite 2	Tilakohtaiset pinta-alat malminetsintä-alueella
Liite 3	Asianosaiset maanomistajat
Liite 4	Rovaniemen lausunto hakemuksesta
Liite 5	Lapin ELY-keskuksen lausunto hakemuksesta
Liite 6	Lapin maakuntamuseon lausunto hakemuksesta
Liite 7	Tornionlaakson museon lausunto hakemuksesta
Liite 8	Metsähallituksen lausuntohakemuksesta
Liite 9	Mawson Oy: Vastine ja toimintaperiaatteet ja lieventämistoimet.



## **VALITUSOSOITUS**

### **Valitusviranomainen**

Päätökseen saa hakea muutosta valittamalla sille hallinto-oikeudelle, jonka tuomiopiirissä pääosa tässä päätöksessä tarkoitettusta alueesta sijaitsee. Toimivaltainen hallinto-oikeus on mainittu valitusosoituksen lopussa. Valituskirjelmä osoitetaan valitusviranomaiselle ja se on toimitettava valitusajassa hallinto-oikeuden kirjaamoon.

### **Valitusaika**

Valitus on tehtävä kirjallisesti 30 päivän kuluessa päätöksen tiedoksisaannista. Päätöksen tiedoksisaannin katsotaan tapahtuneen seitsemäntenä päivänä päätöksen julkaisemisesta.

### **Valitusoikeus**

Malminetsintälupaa, kaivoslupaa ja kullanhuuhdontalupaa koskevaan päätökseen, mainitun luvan voimassaolon jatkamista, raukeamista, muuttamista ja peruuttamista koskevaan päätökseen sekä kaivostoiminnan lopettamispäätökseen saa hakea muutosta:

- 1) asianosainen;
  - 2) rekisteröity yhdistys tai säätiö, jonka tarkoituksena on ympäristön-, terveyden- tai luonnonsuojelun taikka asuinympäristön viihtyisyyden edistäminen ja jonka sääntöjen mukaisella toiminta-alueella kysymyksessä olevat ympäristövaikutukset ilmenevät;
  - 3) toiminnan sijaintikunta tai muu kunta, jonka alueella toiminnan haitalliset vaikutukset ilmenevät;
  - 4) elinkeino-, liikenne- ja ympäristökeskus ja muu asiassa toimialallaan yleistä etua valvova viranomainen;
  - 5) saamelaiskäräjät sillä perusteella, että luvassa tarkoitettu toiminta heikentää saamelaisten oikeutta alkuperäiskansana ylläpitää ja kehittää omaa kieltään ja kulttuuriaan;
  - 6) kolttien kyläkokous sillä perusteella, että luvassa tarkoitettu toiminta heikentää kolttien alueella kolttien elinolosuhteita ja mahdollisuuksia harjoittaa elinkeinoja.
- Kaivosviranomaisella on lisäksi oikeus valittaa sellaisesta päätöksestä, jolla hallinto-oikeus on muuttanut sen tekemää päätöstä tai kumonnut päätöksen.

### **Valituksen sisältö**

Valituskirjelmässä on ilmoitettava

- päätös, johon haetaan muutosta
- miltä kohdin päätökseen haetaan muutosta ja mitä muutoksia siihen vaaditaan tehtäväksi
- perusteet, joilla muutosta vaaditaan
- valittajan nimi ja kotikunta
- postiosoite ja puhelinnumero, joihin asiaa koskevat ilmoitukset valittajalle voidaan toimittaa

Jos valittajan puhevaltaa käyttää hänen laillinen edustajansa tai asiamiehensä tai jos valituksen laatijana on joku muu henkilö, valituskirjelmässä on ilmoitettava

myös tämän nimi ja kotikunta.

Valittajan, laillisen edustajan tai asiamiehen on allekirjoitettava valituskirjelmä, ellei valituskirjelmää toimiteta sähköisesti (telekopiona tai sähköpostilla).

### Valituksen liitteet

Valituskirjelmään on liitettävä

- päätös, johon haetaan muutosta valittamalla, alkuperäisenä tai jäljennöksenä
- asiakirjat, joihin valittaja vetoaa vaatimuksensa tueksi, jollei niitä ole jo aikaisemmin toimitettu viranomaiselle
- asiamiehen valtakirja

### Valituskirjelmän toimittaminen perille

Valituskirjelmän voi viedä valittaja itse tai hänen valtuuttamansa asiamies. Valituskirjelmä liitteineen voidaan myös lähettää postitse, telekopiona tai sähköpostilla. Postiin valituskirjelmä on jätettävä niin ajoissa, että se ehtii perille valitusajan viimeisenä päivänä ennen aukioloajan päättymistä. Hallinto-oikeudessa kirjaamon aukioloaika on klo 8.00–16.15. Sähköisesti (telekopiona tai sähköpostilla) toimitetun valituskirjelmän on oltava toimitettu niin, että se on käytettävissä vastaanottolaitteessa tai tietojärjestelmässä määräajan viimeisenä päivänä ennen virka-ajan päättymistä.

Valittajalta peritään hallinto-oikeudessa **oikeudenkäyntimaksu 270 euroa**. Tuomioistuinten ja eräiden oikeushallintoviranomaisten suoritteista perittävistä maksuista annetussa laissa (701/1993) on erikseen säädetty eräistä tapauksista, joissa maksua ei peritä.

Toimivaltaisen hallinto-oikeuden yhteystiedot muutoksenhakua varten:

#### **Pohjois-Suomen hallinto-oikeus**

käyntiosoite: Isokatu 4, Oulu

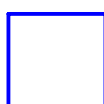
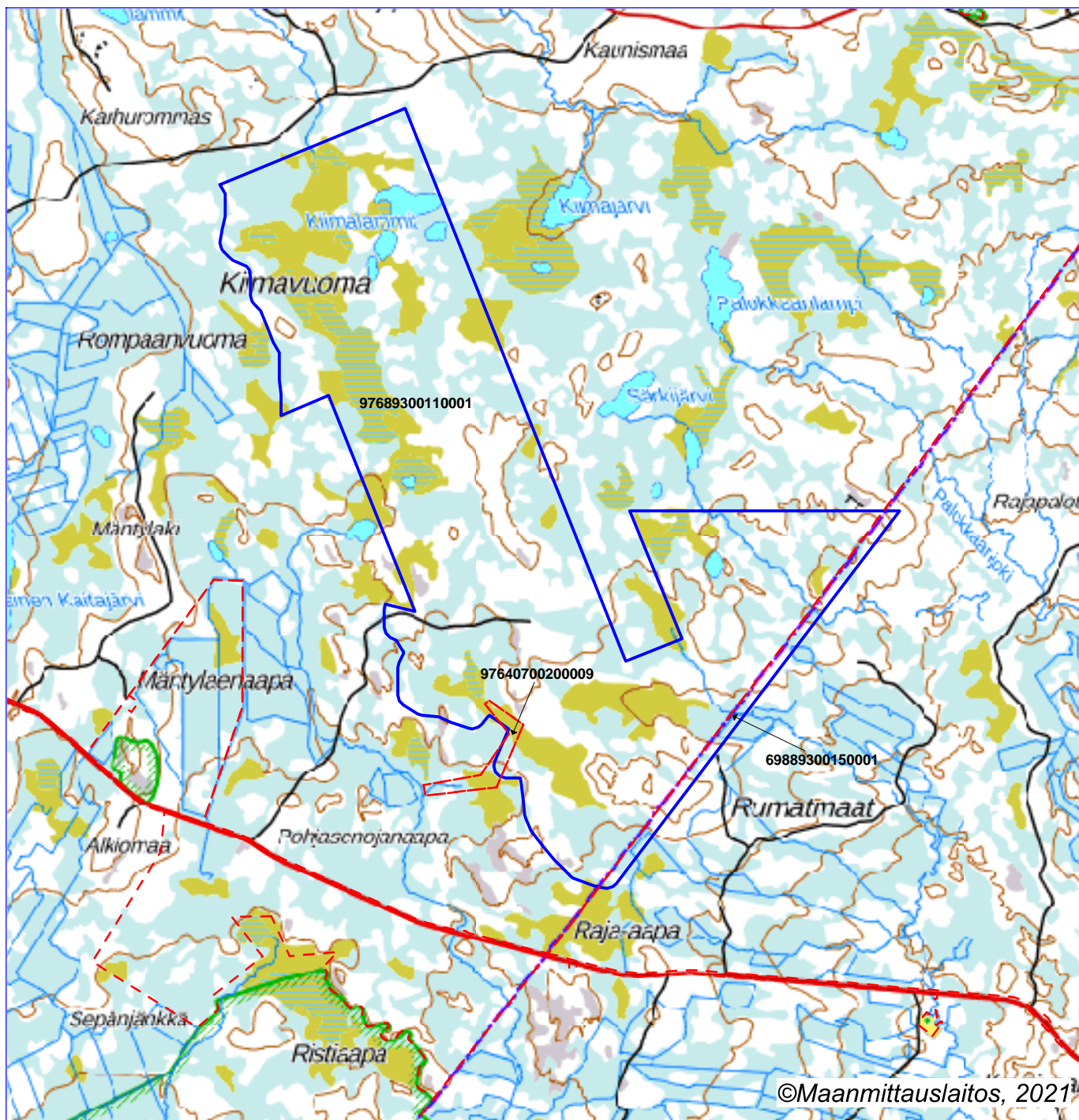
postiosoite: PL 189, 90101 Oulu

puhelin: 029 56 42800

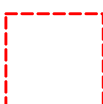
faksi: 029 56 42841

sähköposti: [pohjois-suomi.hao@oikeus.fi](mailto:pohjois-suomi.hao@oikeus.fi)

Valituksen voi tehdä myös hallinto- ja erityistuomioistuinten asiointipalvelussa osoitteessa <https://asiointi2.oikeus.fi/hallintotuomioistuimet>



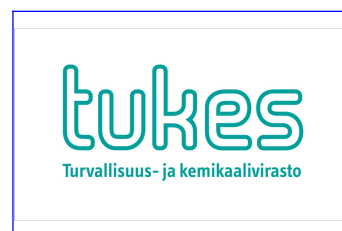
Malminetsintälupa-alue



Kiinteistörajat

Mittakaava 1:50 000

Mawson Oy  
Uusi Rumavuoma  
ML2015:0042



**ML2015:0042 Uusi Rumavuoma**

Tila		Pinta-ala
POHJASENOJA	976:407:0020:0009	6,63
ITÄINEN VALTIONMAA	976:893:0011:0001	1247,42
ROVANIEMEN MLK:N VM VI	698:893:0015:0001	38,78
	Yhteensä	<b>1292,84</b>

**ML2015:0042 Uusi Rumavuoma**

Asianosaiset maanomistajat:



Turvallisuus- ja kemikaalivirasto  
Valtakatu 2  
96100 ROVANIEMI

Viite: Lupatunnus ML2015:0042

## **Lausunto Mawson Oy:n malminetsintälupahakemukseen, Uusi Rumavuoma**

Lausuntonaan Rovaniemen kaupunki toteaa seuraavaa:

Hakemuksen mukaisella alueella ei ole voimassa yleis- tai asemakaavaa.

Rakennus- ja huoneistorekisterin mukaan alueelle ei ole myönnetty rakennuslupia.

Rovaniemellä 11.3.2021

ROVANIEMEN KAUPUNKI

Erkki Lehtoniemi  
ympäristöpäällikkö

Liite:



Turvallisuus- ja kemikaalivirasto (Tukes)  
kaivosasiat@tukes.fi

viite: Lausuntopyyntöne 9.3.2021

## **Malminetsintälupahakemus ML2015:0042 (UusiRumavuoma), Mawson, Ylitornio**

Turvallisuus- ja kemikaalivirasto (Tukes) on pyytänyt kaivoslain (621/2011) 37 §:n nojalla Lapin elinkeino-, liikenne- ja ympäristökeskuksen (Lapin ELY-keskus) lausuntoa Mawson Oy:n malminetsintälupahakemuksesta. Kyseessä on malminetsintähakemus neljäksi vuodeksi malminetsintälupahakemusalueelle UusiRumavuoma (ML2015: 0042).

Lupahakemusalue sijaitsee Ylitornion ja Rovaniemen kuntien rajalla noin 40 kilometriä Rovaniemeltä kaakkoon ja 55 kilometriä Ylitorniolta itään. Malminetsintälupahakemusalue on pinta-alaltaan noin 1280 hehtaaria ja sijoittuu lähes kokonaan Mustiaapa – Kaattasjärven Natura 2000 -alueelle.

Tavoitteena Mawson Oy:llä on hakemuksen mukaan etsiä alueelta kultaa ja kobolttia. Tutkimussuunnitelma on kuvattu Natura-arvioinnin osassa I ja arvioinnin täydennyksissä. Suunnitelman mukaan alueella käytettävät tutkimusmenetelmät ovat geologinen vasara- ja maaperänäytteenotto, biokemiallinen ja luminäytteenotto, geofysikaaliset mittaukset, koneellinen moreeni ja kallionpintänäytteenotto sekä timanttisyväkairaus. Timanttisyväkairaus, bot-näytteenotto sekä luminäytteenotto ja mahdollisesti geofysiikan mittauksia tehdään talvella. Moreeni- ja kallionpintänäytteenottoa on tutkimussuunnitelmassa arvioitu tehtävän noin 1000 näytteenottopisteellä. Syväkairauksia on arvioitu tehtävän enimmillään noin 10 -25 % Natura-alueella toteutettavien kairauspaikkojen määrästä (280 kpl) eli enimmillään 28 – 70 kpl.

*Suunniteltu malminetsintähanke ja Mustiaapa -Kaattasjärven Natura 2000 -alue*

Mustiaapa-Kaattasjärven Natura-alue on perustettu ympäristöministeriön asetuksella 27.3.2015/354 erityisten suojelutoimien alueeksi (SAC) ja erityiseksi suojelualueeksi (SPA). Koko Natura-alueen suojelu toteutetaan luonnonsuojelulain nojalla. Natura-alue muodostuu lisäksi Mustiaapa – Kaattasjärven soidensuojelualueesta, Palokas -nimisestä

vanhojen metsien suojeluohjelman alueesta ja muista valtion suojelutarkoituksiin varatuista alueista.

Lapin ELY-keskus antaa kaivoslain 37 §:n mukaisen lausuntonsa malminetsintälupahakemuksesta samanaikaisesti hanketta koskevan Natura-arvioinnista annettavan luonnonsuojelulain 65 §:n mukaisen lausunnon kanssa (LAPELY/5676/2020). ELY-keskus viittaa suojeluperustelajien ja luontotyyppien sekä niihin kohdistuneiden vaikutusarviointien osalta annettuun Natura-arviointi lausuntoon.

ELY-keskus on katsonut antamassaan lausunnossa, että luontodirektiivin liitteen II lajien, lintudirektiivin liitteen I ja luontotyyppien osalta arviointi on riittävä, kun malminetsinnässä huomioidaan lieventävät toimenpiteet ja niitä koskevat lausunnossa esitetyt tarkennukset. Lausunnossa esitetyt tarkennukset lieventämistoimenpiteisiin on tarkoitettu huomioitavaksi lupaharkinnassa ja annettavissa lupamääräyksissä.

Kairausalueita on arvioinnin tutkimussuunnitelmassa kohdennettu maastossa tarkennetuille alueille. ELY-keskus katsoo, että lupaharkinnan pohjaksi toimitettua tutkimussuunnitelmaa tulee päivittää siten, että kairausalueet, jolla arviointi perustuu paikkatiedon perusteella ilmakuvatulkintaan, poistetaan tutkimussuunnitelmasta.

ELY-keskus edellytti Natura-arvioinnista antamassaan lausunnossa, että yhtiön tulee ajantasaistaa lajitietonsa alueelta siten, että aineisto on yhtenevä Metsähallituksen ja ympäristöhallinnon käyttämän lajiGIS-aineiston kanssa, ja että siinä on huomioitu myös kesän 2021 kartoitukset alueella. Tutkimussuunnitelma tulee päivittää siten, että siinä on otettu huomioon alueella esiintyvät huomionarvioiset lajit asianmukaisin suojavyöhykkein. ELY-keskus katsoo, että lajitiedon hallinta ja tutkimussuunnitelman päivittäminen on myös malminetsintäluvassa huomioitava asia sen varmistamiseksi, ettei toiminnasta aiheudu luonnonsuojelulain vastaista seurausta.

ELY-keskus esittää lupamääräyksissä huomioitavaksi suojelun perusteena oleviin putkilokasveihin liittyen seuraavaa: **Kairausta tai kulkemista ei sallita luontodirektiivin liitteen II mukaisten, suojelun perusteena olevien putkilokasvien esiintymien lähellä. Lajiesiintymiin on jätettävä vähintään 30 metrin suojavyöhyke. Suojaetäisyyksien määrittelyssä tulee huomata, että lajia voi esiintyä pistemäisestä esiintymästä laajemmalla alueella.**

Varovaisuusperiaatteen nojalla Lapin ELY-keskus edellyttää, että **tutkimussuunnitelmasta poistetaan ne Karhunpesäkoivikon ympäristön kairausalueet, joille on lisämääreeksi ilmoitettu suojeluperusteena olevien putkilokasvilajien mahdollisia elinympäristöjä, lehtolaikkuja. Tulee huomata, että lajit ovat myös luonnonsuojelulain 42 §:n nojalla rauhoitettuja ja luontodirektiivin liitteen IV (b) lajeja, joiden esiintymien hävittäminen on**



**luonnonsuojelulain 42 §:n 2 momentin mukaan kielletty. Näin varmistetaan, ettei toiminta ole luonnonsuojelulain lajirauhoitussäädösten vastainen.**

*Rauhoitetut, uhanalaiset ja silmälläpidettävät lajit*

Viitasammakko

Viitasammakko on rauhoitettu, luontodirektiivin liitteen IV (a) laji, jonka lisääntymis- ja levähdyspaikkojen heikentäminen ja hävittäminen on kielletty luonnonsuojelulain 49 §:n 1 momentin mukaan.

Malminetsinnästä viitasammakolle aiheutuvia vaikutuksia on arvioitu Natura-arvioinnin osassa III. Arvioinnin pohjalla on viitasammakkoselvitykset alueella vuosilta 2016, 2018-2020. Mustiaapa-Kaattajärven malmin tutkimusten alueella on merkittävä viitasammakkopopulaatio ja käytännössä koko tutkimusalue muodostaa lajille soveltuvan elinympäristön. Malminetsinnästä voi syntyä vaikutuksia, mikäli talvehtimispaikoilla tehdään syväkairauksia. On kuitenkin epätodennäköistä, että kairaterä osuisi talvehtivaan yksilöön. ELY-keskus pitää vaikutusarvioinnin johtopäätöstä oikeana ja katsoo, että malminetsinnällä ei ole heikentävää vaikutusta viitasammakon lisääntymis- tai levähdysalueisiin. Yhtiön teettämässä selvityksissä viitasammakon lisääntymis- ja levähdysalueita on rajattu 65 kpl, eikä niillä toteuteta syväkairauksia tai suunnata uusia reittilinjauksia. ELY-keskus katsoo lisäksi, että viitasammakon tunnetuista kuturimmista tai vesistöistä tai potentiaalisista talvehtimispaikoista ei tule myöskään ottaa vettä.

Rauhoitettujen ja luontodirektiivin liitteen IV (a) mukaisista eläinlajeista on selvitetty lisäksi lepakoiden, liito-oravan ja saukon esiintymistä malminetsintäalueella. Saukon osalta ELY-keskus viittaa Natura-arvioinnista antamaansa lausuntoon. Alueelta ei ole löytynyt merkkejä liito-oravasta tai lepakoiden lisääntymis- ja levähdysalueita.

Rauhoitetut putkilokasvilajit

Mawson Oy on teettänyt tai tehnyt alueelta runsaan määrän lajistoselvityksiä. Niiden tulokset, kuten myös muiden tahojen kartoitustulokset, on muilta kuin suojeluperustelajien osalta esitetty arvioinnin osassa III, arvioinnin liitteissä ja paikkatiedossa.

Suojeluperustelajien lisäksi alueella on useita rauhoitettujen kasvilajien: metsänemän, veripunakämmekän, soikkokaksikon ja suovalkun (luonnonsuojelulaki 1096/1996, 42 §, luonnonsuojeluasetus 160/1997 21 §, liite 3 a) esiintymiä. Rauhoitetun lajin hävittäminen on luonnonsuojelulain 42 § 2 momentin mukaan kiellettyä.

Tutkimussuunnitelmassa on tiedossa olevat esiintymät huomioitu, mutta myös tältä osin LajiGIS aineisto ja yhtiön aineistot poikkeavat hieman toisistaan ja lajien huomioiminen vaatii lajitietoaineiston ajantasaistamisen. Malminetsintäluvassa tulee varmistaa, ettei toiminnalla hävitetä rauhoitettujen lajien esiintymiä. Suovalkun osalta inventoinnit on osin toteutettu myöhäiseen ajankohtaan. Laji on lisäksi vaikeasti havainnoitava pienen kokonsa takia. Lapin ELY-keskus esittää, että lupaviranomainen **varmistaa lupamääräyksellä, että ne kairauspaikat, jotka sijoittuvat lajin elinympäristöihin, kuten reheville (meso/eu) väli- ja rimpipintanevoille tai lettonevoille tulee varmistaa kartoituksin ja jättää rauhoitettujen lajien esiintymiin 20 metrin suojavyöhyke sekä kairauspaikkojen että reittien osalta.**

#### *Uhanalaiset ja silmälläpidettävät lajit*

Malminetsintäluvhakemusalueella on lisäksi useita uhanalaisten tai silmälläpidettävän kasvi-, sieni-, jäkälä- tai sammallajin esiintymäpaikkoja. Yhtiö on lieventävänä toimenpiteenä esittänyt, että lajit huomioidaan kuten suojeluperustelajitkin (Osa III, s. 16). ELY-keskus toteaa, että huomionarvoiset lajit kuvaavat myös Natura-alueen suojelun perusteena olevien luontotyyppien rakennetta, toimintaa ja edustavuutta. ELY-keskus viittaa tältä osin Natura-arvioinnista antamaansa lausuntoon ja esittää lupamääräykseksi uhanalaisten ja silmälläpidettävien lajien osalta seuraavaa: **Kairauksia ei tehdä uhanalaisten tai silmälläpidettävien maassa tai maalahopuulla esiintyvien putkilokasvi-, jäkälä-, sieni- tai sammallajien esiintymien päällä. Lajiesiintymät huomioidaan tutkimussuunnitelmassa syväkairausten osalta 20 metrin levyisellä suojavyöhykkeellä. Reittien osalta suojavyöhyke on 10 m. Tutkimussuunnitelma tulee päivittää vastaamaan Natura-arvioinnissa esitettyä.**

#### *Pohjavesialue*

Malminetsintäalueelle ei sijoitu luokiteltuja pohjavesialueita tai arvokkaita geologisia kohteita.

Kartta- ja ilmakuvatarkastelun perusteella on mahdollista, että malminetsintäalueella sijaitsee lähteitä. Hankkeessa tulee huomioida, että luonnontilaisen lähteen luonnontilan muuttaminen on vesilaissa kielletty (VL 2 luku 11 §). Lähteen luonnontilan muuttamiseen tulee olla aluehallintoviraston lupa. Lähteisiin on hyvä jättää riittävä suojaetäisyys, vähintään 20-50 metriä, sillä esimerkiksi kaivutoimenpiteet lähteikön läheisyydessä voivat aiheuttaa muutoksia pohjaveden virtausolosuhteissa ja siten myös lähteikön kautta purkautuvan pohjaveden määrässä. Lähtökohtana toiminnassa on, ettei siitä saa aiheutua vaaraa pohjaveden määrälle tai laadulle.

#### *Lupamääräykset*

Lupamääräyksillä tulee varmistaa, että tutkimukset tehdään Natura-arvioinnissa esitettyjä lieventämistoimenpiteitä ja tässä lausunnossa niihin esitettyjä tarkennuksia noudattaen. ELY-keskus esittää, että edellä mainittujen lisäksi seuraavat asiat huomioidaan lupamääräyksissä:

Toteutettavien syväkairauspaikkojen määrä malminetsintäalueella on Natura-arvioinnissa esitetyn mukaisesti enimmillään 10 – 25 % toteutettavien kairauspaikkojen enimmäismäärästä (280), eli 28 – 70 kpl. Kairauspaikat tulee olla ennalta kartoitettu ja sijoittua tutkimussuunnitelman mukaisille alueille.

Maastoajoneuvoilla liikkuminen tulee sallia vain talvella roudan ja riittävän paksun lumikerroksen aikaan suunnitelman mukaisia ennalta kartoitettuja reittejä pitkin.

Viitasammakon lisääntymispaikkoihin ei kohdenneta syväkairauksia eikä niistä oteta vettä kairauksiin tai reittien jäädyttämiseen tai ohjata uusia kulkureittejä.

Pohjamoreeni- tai kalliopintakairauksia koskevaa näytteenottoa saa tehdä enintään 1000 pisteellä UusiRumavuoman lupa-alueella talviolosuhteissa. Bot-näytteenoton tutkimussuunnitelmassa tulee esittää, miten suojelullisesti arvokas lajisto huomioidaan.

Koska alueella ei ole vaikutusarvioinnin pohjaksi tehtyä melumallinnusta, tulee lupakaudella syväkairausten ollessa käynnissä toteuttaa melumittaukset.

Malminetsintäluvan haltijan tulee esittää hyvissä ajoin (vähintään kaksi viikkoa) ennen tutkimustöiden aloittamista tarkka tutkimussuunnitelma Tukesille, ELY-keskukselle ja Metsähallitukselle.

### *Seuranta*

Malminetsinnän ja siihen liittyvän kulkemisen seuranta tulee jatkaa. ELY-keskuksen näkemys on, että otantatyypinen syväkairausten seuranta ei yksin riitä ole riittävää, sillä seurantaruutuja on osunut edellisellä lupakaudella vain yhdelle kairauspisteelle. Seurantatietoa tulee pystyä käyttämään jatkossa myös vaikutusten ja yhteisvaikutusten arviointiin. Jatkossa lupakauden lopussa tulee kaikilta käytössä olleilta kairauspaikoilta olla tieto kasvittoman ja kuluneen alueen laajuudesta. Seurantamenetelmästä tulee sopia yhdessä ELY-keskuksen ja Metsähallituksen luontopalveluiden kanssa. Lisäksi on hyvä jatkaa tarkempaa syväkairausseuranta, reittiseuranta ja kulumisseuranta.

### *Muuta*

Lapin ELY-keskus toteaa lisäksi, että kaikessa toiminnassa tulee välttää turmelemasta alueen luontoa enempää kuin tutkimuksen tekemiseksi on välttämätöntä. Tutkimusten jälkeen maastoon jääneet jäljet tulee entisöidä mahdollisimman hyvin.

Lausunnon laatimiseen on osallistunut hydrogeologi Anne Lindholm Maankäyttö ja ympäristövaikutukset -yksiköstä.

Tämä asiakirja on sähköisesti allekirjoitettu. Ratkaisijana on toiminut luontoympäristöyksikön päällikön sijainen Ari Neuvonen ja esittelijänä ylitarkastaja Merja Lipponen.

Luontoympäristöyksikön päällikön sijainen

Ari Neuvonen

Ylitarkastaja

Merja Lipponen

TIEDOKSI

Mawson Oy/ Tapani Hyysalo  
Metsähallitus/ Liinu Törvi

Tämä asiakirja LAPELY/1115/2021 on hyväksytty sähköisesti / Detta dokument LAPELY/1115/2021 har godkänts elektroniskt

Ratkaisija Neuvonen Ari 23.06.2021 22:33

Esittelijä Lipponen Merja 23.06.2021 18:05

Metsähallitus  
PL 8016  
96101 Rovaniemi  
[kirjaamo@metsa.fi](mailto:kirjaamo@metsa.fi)

Turvallisuus- ja kemikaalivirasto (Tukes)  
[kaivosasiat@tukes.fi](mailto:kaivosasiat@tukes.fi)

Lausuntopyyntö 9.3.2021

## Malminetsintälupahakemus Uusi Rumavuoma ML2015:0042, Mawson Oy, Ylitornio ja Rovaniemi

Turvallisuus- ja kemikaalivirasto (Tukes) pyytää Metsähallitukselta kaivoslain 37 §:n nojalla lausuntoa Ylitornion kunnan ja Rovaniemen kaupungin alueelle kohdistuvasta Mawson Oy:n (jäljempänä yhtiö) malminetsintälupahakemuksesta Uusi Rumavuoma, ML2015:0042. Malminetsintälupa-hakemusalueen pinta-ala on 1281,69 ha (karttapinta-ala 1292,83 ha), josta noin 1286 ha sijaitsee Metsähallituksen hallinnassa olevilla kiinteistöillä Ylitornion itäinen valtionmaa, kiinteistötunnus 976-893-11-1 ja Rovaniemen maalaiskunnan valtionmaa VI, kiinteistötunnus 698-893-15-1.

Esitettyyn hakemukseen Metsähallitus lausuu mielipiteenään seuraavaa.

### **Natura 2000 -ja suojeluohjelma-alue**

Uusi Rumavuoma -niminen malminetsintälupa-alue sijaitsee valtaosin Mustiaapa-Kaattasjärven Natura 2000 - alueella, joka on perustettu erityisten suojelutoimien alueeksi (SAC) ja ilmoitettu komissiolle lintudirektiivin mukaisena erityisenä suojelualueena (SPA-alue). Alue kuuluu myös Palokkaan vanhojen metsien suojeluohjelma-alueeseen sekä pieneltä osin Metso 10000-kohteeseen. Ympäristöministeriö on valmistelemassa alueen perustamista luonnonsuojelulain (1096/1996, LSL) 17 §:n mukaiseksi muuksi luonnonsuojelualueeksi Länsi-Lapin säädösvalmistelun yhteydessä. Perustettavien luonnonsuojelualueiden rauhoitussäännökset tulevat olemaan luonnonsuojelulain 13 - 15 §:ien mukaisia ja malminetsintä tulee edellyttämään alueen hallinnasta vastaavan viranomaisen lupaa.

Luonnonsuojelulain mukaan Natura 2000 -alueiden luonnonarvojen merkittävä heikentäminen on kielletty (LSL 64 a §). Yhtiö on laatinut LSL 65 §:n mukaisen Natura-arvioinnin ja Metsähallitus Natura-alueen hallinnasta vastaavana on antanut siitä

lausuntonsa 23.6.2021. Lausunnossaan Metsähallitus esittää näkemyksiä arvioinnin asianmukaisuudesta sekä alueen suojelun perusteena oleville luonnonarvoille aiheutuvista vaikutuksista niiltä osin kuin se on ollut mahdollista. Natura-vaikutusten osalta Metsähallitus viittaa edellä mainittuun lausuntoon ja korostaa, että kaivoslain mukaisessa lupaharkinnassa on varmistuttava siitä, ettei toiminnasta aiheudu LSL 64 a §:ssä kiellettyä seurausta. Mikäli luvan myöntämisen edellytykset täyttyvät, annettavin lupamääräyksiin tulee varmistaa, että toiminta vastaa Natura-arvioinnin täydennyksissä esitettyä ja toteutetaan arvioinnissa esitetyn lieventävin toimenpitein. Samoin lupamääräyksissä tulee huomioida viranomaisten esitykset jatkotoimenpiteistä, joilla voidaan ehkäistä arvioinnin johtopäätöksiin liittyviä epävarmuuksia.

### Rauhoitetut ja uhanalaiset lajit

Malminetsintäalueella esiintyy luontodirektiivin (92/43/ETY) liitteen IV lajeja, joiden lisääntymis- ja levähdyspaikkojen hävittäminen ja heikentäminen on kielletty LSL 49 §:n nojalla. Alueella esiintyy myös luonnonsuojelulain rauhoitettuja kasvilajeja, joiden hävittäminen on kielletty (LSL 42 §).

Lajeihin kohdistuvat vaikutukset voidaan välttää riittävillä inventoinneilla ja toiminnan sijoittumisesta koskevilla ratkaisuilla. Kuitenkin luonnonsuojelulain nojalla suojeltujen kasvilajien osalta inventoinneissa on tunnistettu puutteita. Palokkaan alueen luontotyyppi ja kasvillisuuskartoituksia 2018–2020 koskevassa raportissa todetaan, että *"systemaattista koko kuvion laajuutta koskevaa lajitietoa ei ole kerätty eikä myöskään lajirajauksia ole tehty"*. Rauhoitetun suovalkun osalta samassa raportissa todetaan, että *"Tätäkin lajia esiintyy runsaammin. Suovalkun kukinta painottuu heinä-elokuun vaihteeseen, ja esimerkiksi kesien 2019-2020 aikana ei havaittu ainuttakaan uutta esiintymää lajista. Tämä voi johtua siitä, että lajin kukinta ei ollut vielä alkanut maastokartoitusten aikaan. Hyvin pienikasvuisena ruuhona, laji on vaikeaa havaita usein jouhisaraisista rimmistä"*. Esimerkit laji-inventointien puutteista, Metsähallituksen kesän 2021 inventoinneissa tehdyt uudet suojeluperustelajien havainnot sekä huomiot lajitiedon hallinnan puutteista heikentävät luottamusta siihen, että keskeiset lajiesiintymät pystytään huomioimaan tilanteessa, jossa tarkkoja kairauspisteitä ei ole etukäteen määritetty.

Metsähallitus kiinnittää kaivosviranomaisen huomion siihen, että kaivoslain esitöiden mukaan (HE 253/2009 vp) *malminetsintälupaa ei voitaisi myöntää, jos esimerkiksi erityisesti suojeltavan lajin tai luontodirektiivin liitteen IV b niin sanotun tiukan suojelun lajin esiintymispaikka olisi vaarassa heikentyä tai hävitä luvan mukaisen toiminnan seurauksena. -- Lupaharkinnassa olisi myös noudatettava, mitä luonnonsuojelulain nojalla on säädetty tai määrätty muun rauhoitettavaksi säädetyistä eläin- ja kasvilajeista.*

Metsähallituksen näkemyksen mukaan kaivosviranomaisen tulee edellä kuvatun perusteella harkita, onko luvan myöntämisen edellytyksiä olemassa ilman tarkkojen kairauspaikkojen ilmoittamista. Pelkkä lupamääräys uhanalaisten lajien huomioon

ottamisesta ei tosiasiallisesti tuo varmuutta sille, ettei toiminnasta aiheudu luonnonsuojelulain lajisuojelua koskeissa säännöksissä kiellettyä seurausta.

Mikäli kaivosviranomaisen edellä mainitusta seikoista huolimatta katsoo, että luvan myöntämisen edellytykset täyttyvät, tulee lupamääräyksissä huomioida seuraavaa:

### **Tutkimussuunnitelma**

Uusi Rumavuoman alue sijaitsee yhtiön määrittelemällä ns. etsintäalueella. Koko etsintäalueeksi määritellyllä alueella syväkairauksia voi toteuttaa enintään 56 kairauspaikalla. Kairaukseen soveltuvien alueiden pinta-ala on Uusi Rumavuoman alueella noin 130 hehtaaria. Malminetsintäluvassa annettavin määräyksiin tulee varmistaa, että syväkairauksia voidaan toteuttaa vain kasvillisuuskartoitettun alueen niillä kuvioilla, jotka on ilmoitettu kairausalueiksi Natura-arviontiin liittyvässä paikkatietoaineistossa (toimitettu 16.6.2021).

Malminetsintäluvassa annettavin määräyksiin tutkimusmenetelmät tulee rajata niihin menetelmiin, joiden vaikutukset on tosiasiallisesti arvioitu Natura-arvioinnissa. BOT-näytteenoton määrä on rajattu Uusi Rumavuoman alueella maksimissaan 1000 näytteeseen. Kairauspaikkojen kokonaismäärä yhdessä Kairamaat 2-3 alueen kanssa tulee rajata enimmillään 280 kairauspaikkaan. Natura-arvioinnin mukaan Uusi Rumavuoman alueella kairauspaikkojen enimmäismäärä olisi noin 10-25 % kairauspaikkojen kokonaismäärästä. Lisäksi kairakoneiden enimmäismäärä Natura-alueella on rajoitettava kahdeksaan. Kairaukset tulee toteuttaa talvella, kun maa on roudassa ja riittävän lumipeitteen suojaama. Kairaussoija tulee kerätä talteen ja toimittaa pois Natura-alueelta asianmukaisesti käsiteltäväksi.

Myös maastoliikennelain (1710/1995) 4 §:n mukaista oikeutta liikkua malminetsintäalueella tulee rajata lupamääräyksiin siten, että vain talviaikainen maastoliikenne on mahdollista Natura-arvioinnissa esitetyin rajoituksin.

### **Arvokkaat luontokohteet, pienvesistöt ja niiden välittömät ympäristöt**

Metsätalous Oy:n hallinnassa olevalla alueella voi olla kallioalueita, puron-, noronvarsimetsiä, suon metsäsaarekkeita ja pienvesiä. Alueet ovat lajistollisesti ja luonnon monimuotoisuuden kannalta arvokkaita elinympäristöjä. Toimintaa ko. alueilla tulee välttää, jotta ne säilyisivät mahdollisimman luonnonmukaisessa tilassa. Tutkimustoiminnot tulee tehdä siten, että elinympäristöjen ominaispiirteet säilytetään (kts. metsälain 10 §:n säädökset). Tutkimustoimintaa pienvesistöjen läheisyydessä tulee välttää myös vesiensuojelullisista syistä. Kohteiden rajaukset löytyvät Retkikartta-palvelusta <http://www.retkikartta.fi>.



### Arkeologiset- ja kulttuuriperintökohteet

Hakemusalueella on muinaismuistolain (295/1963) rauhoittama kiinteä muinaisjäänös (Muinaisjäänösrekisterin kohde Koivikkorumavuoma, kohdetunnus 1000040875). Kyseessä on kivilatomus, joka on mahdollisesti historialliselle ajalle ajoittuva rajamerkki. Kohteen ja siihen liittyvän muinaisjäänösalueen sijainti on nähtävissä Muinaisjäänösrekisterissä. Kiinteät muinaisjäänökset ovat rauhoitettuja muistoina Suomen aikaisemmasta asutuksesta ja historiasta. Ilman muinaismuistolain nojalla annettua lupaa on kiinteän muinaisjäänöksen kaivaminen, peittäminen, muuttaminen, vahingoittaminen, poistaminen ja muu siihen kajoaminen kielletty.

Hakemusalueella on myös kulttuuriperintökohde. Kyseessä on Pöytälammen kämpän raunio (liite 1). Kulttuuriperintökohde tulee säilyttää koskemattomana.

### Vahinkojen ehkäiseminen

Tutkimustoiminta tulee suunnitella siten, että puustolle ja taimikoille aiheutuvat vahingot olisivat mahdollisimman vähäisiä.

Metsähallituksen tieverkostoa ja maastouria käytettäessä tulee huomioida tiestön/maastourien kuntotilanne. Tiestön ja maastourien kuntoon ja käytettävyyteen vaikuttaa mm. kevään ja kovien sateiden aiheuttama kelirikko. Tarvittaessa lisätietoja edellä mainituista asioista saa Ylitornion kunnan alueelta Länsi-Lapin metsätiimin tiimiesimieheltä Kari Koivumalta ([kari.koivumaa@metsa.fi](mailto:kari.koivumaa@metsa.fi), puh.nro 0400-379 061) ja Rovaniemen kaupungin alueelta Etelä-Lapin metsätiimin tiimiesimieheltä Ossi Pesälältä ([ossi.pesala@metsa.fi](mailto:ossi.pesala@metsa.fi), puh.nro 040-610 4339). Toiminnanharjoittajan tulee kaikilta osin vastata aiheuttamistaan vahingoista.

### Turvallisuuden parantaminen

Metsähallitus edellyttää, että syväkairauksissa käytettävät maaputket katkaistaan mahdollisimman läheltä maanpintaa ja putkien päät tulpataan. Vähän lumen aikana putket ovat vaarallisia mm. moottorikelkkailijoille. Metsätalousalueella maanpäällisistä putkista voi aiheutua vahinkoja myös metsäkoneille ja muille maastoajoneuvoille. Esimerkiksi metsäkoneiden renkaat rikkoontuvat osuessaan maaputkien päihin. Edellä mainitulla toimenpiteellä parannetaan maaston muiden käyttäjien turvallisuutta ja estetään materiaalivahinkoja. Metsähallitus katsoo, että malminetsintäluvan saaja on kaikilta osin vastuussa näistä vahingoista Metsähallitukselle ja kolmannelle osapuolelle.

23.6.2021

MH 1909/2021

Lausunnon valmisteluun ovat osallistuneet kaivannaisasiantuntija Erkki Luukkonen Kiinteistökehityksestä ja erikoissuunnittelija Liinu Törvi Luontopalveluista.



Päivi Paalamo  
luonnonsuojelupäällikkö  
Metsähallitus, Lapin Luontopalvelut

Liitteet Karttaliite



15.3.2021

Turvallisuus- ja kemikaalivirasto (Tukes)  
Valtakatu 2  
96100 Rovaniemi  
kaivosasiat@tukes.fi

Viite: Lausuntopyyntö 9.3.2021  
Asia: ROVANIEMI – Malminetsintälupahakemus ML2015:0042

Turvallisuus- ja kemikaalivirasto (Tukes) pyytää kaivoslain (621/2011) 37 §:n nojalla lausuntoa Rovaniemen kaupungin ja Ylitornion kunnan alueille kohdistuvasta malminetsintälupahakemuksesta. Hakemuksen kopio on toimitettu Lapin maakuntamuseolle lausuntopyynnön yhteydessä, ja siitä käyvät ilmi aiottu etsintäalue sekä suunnitellut toimenpiteet. Lapin maakuntamuseo lausuu asiasta museolain (314/2019) mukaisena alueellisena vastuumuseona Rovaniemen kaupungin alueen osalta. Ylitornion osalta alueellinen vastuumuseo on Tornionlaakson museo.

Malminetsintäalue käsittää kokonaisuutena 1281,69 ha:n alan Rovaniemen ja Ylitornion rajalla noin 20 km Muurolan keskustasta länteen. Valtaosa etsintäalueesta sijoittuu Ylitornion puolelle arviolta noin 45 ha:n alan jäädessä Rovaniemen puolella.

Rovaniemen puolelle jäävä kaistale etsintäalueesta koostuu pääosin suosta. Alueen arkeologinen potentiaali ei topografian perusteella ole järin lupaavaa, minkä lisäksi hakemuksessa kuvatut tutkimustoimenpiteet ovat kohtuullisen pienimuotoisesti maaperään kajoavia. Näin ollen Lapin maakuntamuseo ei katso aiheelliseksi edellyttää hakemuksen osalta arkeologisia selvityksiä.

Lapin maakuntamuseo kuitenkin muistuttaa, että muinaismuistolain (295/1963) 14 §:n mukaisesti, jos maata kaivettaessa tai muuta työtä suoritettaessa tavataan kiinteä muinaisjäännös, jota aikaisemmin ei ole tunnettu, on työ kohteen luona keskeytettävä välittömästi ja löydöstä on viipymättä tehtävä ilmoitus joko Museovirastolle tai alueellisen vastuumuseon (Lapin maakuntamuseo) arkeologille. Niin ikään muinaismuistolain 16 §:n mukaisesti, jos alu-



**Lausunto**

**ROIDno-2021-950**

15.3.2021

eelta löydetään muinaisesineeksi epäilty esine, tai sellaisen katkelma, on kaivu paikalla lopetettava välittömästi ja otettava viipymättä yhteys joko Museovirastoon tai alueellisen vastuumuseon arkeologiin.

Siinä tapauksessa, että malminetsintälupa myönnetään, tulee ennen maastotöiden aloittamista esitettävä tarkempi tutkimussuunnitelma toimittaa tiedoksi Lapin maakuntamuseolle.

Rovaniemellä 15. maaliskuuta 2021

Jari-Matti Kuusela  
Arkeologi, FT

Tiedoksi: Lapin ELY-keskus  
Museovirasto  
Tornionlaakson museo

176/12.03.03.00.01/2021  
LAUSUNTO 31.3.2021

Turvallisuus- ja kemikaalivirasto (Tukes)  
Valtakatu 2  
96100 Rovaniemi  
(kaivosasiat@tukes.fi)

#### YLITORNIO, ROVANIEMI, UUSI RUMAVUOMA – MALMINETSINTÄTYÖ / ML2015:0042

Turvallisuus- ja kemikaalivirasto (Tukes) on pyytänyt 15.3.2021 Tornionlaakson museolta lausuntoa Ylitornion ja Rovaniemen kunnan rajalla sijaitsevaan Uusi Rumavuoman alueeseen kohdistuvaan malminetsintälupaan. Tornionlaakson museo on museolain (314/2019) 7 §:n mukaisena alueellisena vastuumuseona kulttuuriperinnön lausuva asiantuntija, jonka vastuualueeseen kuuluu Ylitornio. Museo lausuu asiasta arkeologisen kulttuuriperinnön ja rakennetun kulttuuriympäristön osalta. Lapin maakuntamuseo on lausunut 15.3.2021 asiasta Rovaniemen kaupungin alueelle sijoittuvalta osalta.

Lausuntopyynnön mukana on toimitettu malminetsintälupahakemus ML2015:0042, josta käy ilmi suunniteltu etsintäalue sekä alueelle suunnitellut toimenpiteet.

Malminetsintäalue käsittää kokonaisuutena 1281,69 ha:n alan Rovaniemen ja Ylitornion rajalla noin 20 km Muurolan keskustasta länteen. Valtaosa etsintäalueesta sijoittuu Ylitornion puolelle, missä alue on suurilta osin suota. Mawson Oy hakee jatkoaikalupaa Uusi Rumavuoma -nimisen alueen malmipotentialin jatkokartoitukselle. Tutkimusten tapoina mainitaan geologinen vasara- ja maaperänäytteenotto, biokeemiallinen ja luminäytteenotto, geofysikaaliset mittaukset, koneellinen moreeni- ja kallionpintänäytteenotto sekä timanttisyväkairaus.

#### *Rakennettu kulttuuriympäristö ja maisema*

Lupahakemuksen mukaisilla malminetsinnän kohteena olevalla alueella tai sen läheisyydessä ei tiettävästi sijaitse rakennuksia tai rakennetun kulttuuriympäristön kohteita, joihin malminetsinnällä olisi mahdollisia vaikutuksia. Länsi-Lapin maakuntakaavassa tutkimusalue on pääosin Luonnonsuojelualuetta (SL) ja osittain Maa- ja metsätalousaluetta (M). Alueella ei ole tarkempaa kaavaa.

#### *Arkeologinen kulttuuriperintö*

Malminetsinnän kattamalla alueella on tehty kattava arkeologinen inventointi vuonna 2008. Inventoinnissa alueelta löydettiin yksi muinaismuistolaila (295/1963) rauhoitettu kiinteä muinaisjäänös alueen eteläosasta:

**Koivikkorumavuoma (tunnus muinaisjäänösrekisterissä 1000040875).**

*Kivilatomus/rajamerkki.* Koivikkorumavuoman latomus sijaitsee Palokkaan alueen eteläosassa Koivikkorumavuoman keskellä sijaitsevan mäntysaarekkeen pohjoiseen työntyvässä kallioniemessä. Kohteen itä- ja länsipuolella on puutonta avosuota. Pohjoisen puolella on kuusta kasvava rämettä ja etelän puolella on matala vaara, jossa kasvaa mäntyä ja kuusta. Latomus on pienen kallion nokkaan kasattu noin metrin halkaisijaltaan oleva kiveys, joka on metrin korkuinen. Latomus suippenee hieman ylöspäin ja kivien kylmämuuraus on tehty huolella. Latomuksen kivien jäkälät ja sammalet osoittivat, että latomus on ollut koskemattomassa tilassa ainakin kymmeniä vuosia. Kivilatomus lienee rajamerkki.

Muut lähimmät muinaismuistolailta rauhoitetut muinaisjäännöskohteet sijaitsevat yli 3,5 km päässä malminetsintäalueelta.

Tornionlaakson museo muistuttaa yleisellä tasolla, että muinaismuistolain (295/1963) 1 §:n mukaisesti ilman muinaismuistolain nojalla annettua lupaa on muinaisjäännöksen kaivaminen, peittäminen, muuttaminen, vahingoittaminen, poistaminen tai muu kajoaminen kielletty. Lisäksi muinaismuistolain 14 §:n mukaisesti, jos maata kaivettaessa tai muuta työtä suorittaessa tavataan kiinteä muinaisjäännös, jota aikaisemmin ei ole tunnettu, on työ kohteen luona keskeytettävä välittömästi ja löydöstä on viipymättä tehtävä ilmoitus joko Museovirastolle tai alueellisen vastuumuseon (Tornionlaakson museo) arkeologille. Niin ikään muinaismuistolain 16 §:n mukaisesti, jos alueelta löydetään muinaisesineeksi epäilty esine, tai sellaisen katkelma, on kaivuu paikalla lopetettava välittömästi ja otettava yhteys joko Museovirastoon tai alueellisen vastuumuseon arkeologiin.

Siinä tapauksessa, että malminetsintälupa myönnetään, tulee ennen maastotöiden aloittamista esitettävä tarkempi tutkimussuunnitelma toimittaa tiedoksi Tornionlaakson museolle.

Koivikkorumavuoman muinaisjäännös tulee huomioida ja tarvittaessa merkitä maastoon malminetsintää suunniteltaessa ja toteutettaessa. Ajolinjat on suunniteltava siten, että rakenteen päältä ei ajeta, eikä muinaisjäännökseen muutoin kajota.

Tämän lausunnon laatimiseen on rakennetun kulttuuriympäristön osalta osallistunut rakennustutkija Teija Ylimartimo. Yhteyshenkilönne Tornionlaakson museossa on arkeologi Titta Kallio-Seppä (titta.kallio-seppa@tornio.fi, puh. 040 482 0773).



Titta Kallio-Seppä  
Arkeologi, museonjohtajan sijainen



Teija Ylimartimo  
Rakennustutkija

Tiedoksi Museovirasto, Itä- ja Pohjois-Suomen kulttuuriympäristöpalvelut  
Lapin ELY-keskus, maankäyttö ja ympäristövaikutukset  
Ylitornion kunta  
Tornion kaupunki / Meri-Lapin ympäristöpalvelut  
Lapin liitto

## Mawson Oy:n Vastine Kaivosviranomaiselle (Tukes)

Viite: Metsähallituksen Luonnonsuojelulain 65 §:n mukainen lausunto Mustiaapa-Kaattasjärven Natura 2000 -aluetta koskevasta Natura-arvioinnista, Mawson Oy, Ylitornio

Mawson Oy (Yhtiö) on jättänyt kaivosviranomaiselle malminetsintäluvhakemuksen, jonka nimi on Uusi Rumavuoma ja kaivosrekisterinumero ML2015:0042. Yhtiö on tutustunut Lapin ELY-keskuksen ja Metsähallituksen Lapin luontopalveluiden hakemukseen liittyvästä Natura-arvioinnista antamiin lausuntoihin. Yhtiöllä ei ole tarvetta tarkentaa Lapin ELY-keskuksen lausunnossaan esille tuomia seikkoja. Yhtiö haluaa kuitenkin oikaista muutamia Metsähallituksen lausunnossa esitettyjä virheellisiä väittämiä ja tuoda lupaviranomaisen tietoon tiettyjä seikkoja, jotka liittyvät Metsähallituksen Natura-lausunnossaan esittämään.

### 1. 5.6

*Metsähallitus esittää huolensa lajitiedon hallinnasta ja tiedon välittämisestä usean eri tiedoston avulla. Esimerkkinä epäonnistuneesta lajitiedon hallinnasta Metsähallitus mainitsee viitasammakon lisääntymis- ja levähdysalueella toteutetut kairaukset PAL0205 ja PAL0233.*

Yhtiö on tutkimus- ja kehitysyritys, jonka ydinosasta on tiedon tuottaminen ja hallinta. Yhtiön tiedonhallintajärjestelmät ovat kolmannen osapuolen auditoimia, ja yritys on saanut maailmanlaajuisesti arvostusta pätevistä tiedonhallinnasta ja tietojärjestelmien hyödyntämisestä. Yhtiön ympäristötiedon hallinnassa hyödynnetään mm. MX-Deposit tietokantaa, joka on validoitu kolmannen osapuolen toimesta. Paikkatietoaineistoina käsiteltävien tietojen ja havaintojen systemaattiseen tallentamiseen hyödynnetään lisäksi pilvipalveluita kuten Dropboxia. Tiedonhallintaongelmat saattavat johtua siten myös Metsähallituksen omista tiedonhallintajärjestelmistä tai niiden puutteista. Tätä taustaa vasten Metsähallituksen lausunnossaan esittämät väitteet puutteista yhtiön tiedonhallinnassa vaikuttavat oudoilta.

Yhtiö on tuottanut ja toimittanut lajitiedot Metsähallitukselle ja ympäristöhallinnolle nimenomaan niissä (yrityksen näkökulmasta vanhentuneissa) tiedostomuodoissa, joissa ympäristöhallinto on edellyttänyt tiedot toimitettavan. Vuosittain ja kartoittajakohtaisesti lisääntyvä ja päivittyvä tieto on toimitettu pääsääntöisesti vuosi- tai kartoituskohtaisesti sen jälkeen, kun inventointitulokset on varmennettu kartoittajan toimesta. Osa lajitiedosta on useista eri kartoittajista (ml. Metsähallituksen omat kartoittajat) johtuen tallennettu erilaisille tietolomakepohjille, jolloin tiedon yhdistäminen ympäristöhallinnon edellyttämällä tiedonhallintajärjestelmillä yhdeksi yhtenäiseksi tiedostoksi ei ole mahdollista. Yhtiö käyttää ympäristöön liittyvän laji- ja muun tiedon hallintaan omaa järjestelmäänsä, jonka toiminnalle

alun perin tallentamiseen käytetty tietomuoto ei ole merkitsevä. Ympäristöhallinto ei voi ladata tai käyttää ulkoisia tiedonhallinnan järjestelmiä, jolloin on ymmärrettävää, että paikkatiedon hallinta näyttäytyy Metsähallitukselle huomattavasti vaativampana kuin mitä se avoimessa ympäristössä toimivalle organisaatiolle on. Yhtiö on tarjonnut Metsähallitukselle omaa osaamistaan avuksi paikka- ja lajitietoaineistojen hallintaan liittyen. Yhtiö on ollut aina valmis toimittamaan tiedostot uudelleen halutuissa muodoissa erittäin nopealla aikataululla, mikäli tiedostojen avaamisessa on Metsähallituksessa ilmennyt ongelmia.

Metsähallitus katsoo, että epäonnistuneesta lajitiedon hallinnasta kertoo se, että yhtiö on toteuttanut ennalta Natura-arvioinnissa esitetyn, hyväksytyt ja tutkimussuunnitelmassa (15.1.2019) vielä kertaalleen viranomaisille ml. Metsähallitukselle esitetyn kairauspaikan. Kyseiseltä paikalta on toteutettu kaksi kairauspaikkaa (PAL0205 ja PAL0233). Kairauspäätökseen on usean viranomaishyväksynnän lisäksi vaikuttanut myös se, että yhtiöllä ei ole kairauksen toteutusvaiheessa ollut käytettävissään vuoden 2019 viitasammakkoinventoinnin lopullisia, varmennettuja aluerajauksia. Yhtiö hyödyntää tutkimusten toteutuksessa päivittyvää luontotietoa sitä mukaa, kun varmennettua tietoa inventoijilta saadaan. Natura-alueella toimiessaan yhtiö keskittyy ensisijaisesti saamaan vuosittain lisääntyvän Natura-suojeluperusteisiin liittyvän luontotiedon ajan tasalle ja integroitua tutkimussuunnitteluun mahdollisimman nopeasti inventointikauden päätyttyä. Alueella eläviin muihin kuin suojeluperustelajeihin ja niiden esiintymiseen liittyvää uutta tietoa hyödynnetään välittömästi varmennettujen tulosten tultua. Viitasammakko ei ole kyseisen Natura-alueen suojeluperustelaji. Yhtiöllä on ollut lisäksi tiedossa, että kairauspaikka ei ole todennäköistä viitasammakon talvehtimiseen soveltuvaa aluetta. Tutkimusten mukaan viitasammakko talvehtii yleensä hitaasti virtaavissa joissa ja puroissa, tai muiden pienvesien pohjamutiin hautautuneena.





*Kuva 1: PAL0205 ja PAL0233 kairaukset kesällä 2021 kuvattuina. Kairauspaikalla on 50 cm turvemaata, joka on talviaikaan umpiroidassa. Turpeen alla moreenimaata on n. 4 metriä peruskallion päällä.*

Yhtiö on lisäksi useaan otteeseen pyrkinyt tuomaan esiin pistemäisten kairauspaikkojen seurauksena syntyvät ongelmat, jotka nimenomaan liittyvät päivittyvän luontotiedon huomioimiseen osana tutkimusten käytännön toteutusta. Kairauspaikkojen kuviokohtainen suunnittelu ja toteutus mahdollistaa päivittyvän luontotiedon huomioimisen käytännössä pistemäistä menetelmää huomattavasti paremmin, sillä yhtiö ei kuviokohtaisessa menetelmässä ole pakotettu pysymään tietyssä, vuosia ennen tutkimusten toteutusta osana Natura-arviointia määrätyissä pienipinta-alaisissa pisteissä.

2. *S. 7 Metsähallitus katsoo, että kuvioita ei olisi systemaattisesti inventoitu lajien osalta ja lajitiedossa olisi epätarkkuuksia.*

Yhtiön näkemyksen mukaan yhden luonto- ja kasvillisuustyypikartoittajan (Pia Kangas) ainoastaan luontotyyppi-inventointia koskevassa raportissaan esittämän toteamuksen systemaattisten laji-inventointien puuttumisesta ja tämän peilaaminen yleisesti kaikkiin, ja lukuisten muiden inventoijien toteuttamiin lajistokartoituksiin tai niiden systemaattisuuteen on väärin. Vaikkei kyseinen inventoija ole lajikartoituksia kuvioilla systemaattisesti osana luontotyyppi-inventointia tehnyt, on lajistokartoituksia tehnyt jo vuosien ajan lukuisa joukko muita alan asiantuntijoita kuten esim. Natura-arvioinnin liitteessä LA ja Natura-arvioinnin osana toimitetussa paikkatietoaineistossa on esitetty. Yhtiöllä on tiedossaan hakemus- ja tutkimusalueiltaan yli 14000 lajihavaintoa ja tietoa on kerätty useiden eri eliöryhmien osalta. Tällaisia eliöryhmiä ovat mm. putkilokasvit, linnut, sienet, käävät, jäkälät, sammalet,

hyönteiset, saukko, jokihelmisimpukka, lepakot, viitasammakko ja liito-orava. Kyseiseltä tutkimusalueelta yhtiöllä on 3450 lajihavaintoa. Ympäristöhallinto ei ole hyväksynyt kaikkien kartoittajien jälkilokien käyttöä osana Natura-arviointia ja inventointien todentamista, mutta yhtiöltä on silti edellytetty, että kaikki kyseessä olevan kartoittajan (biologi Juha Kinnunen) tekemät lajihavainnot huomioidaan osana toimintaa. Yhtiön toteuttamat selvitykset ja niiden korkea laatu on todennettu v. 2018 mm. *Peerage of Sciences* vertaisarvioinnissa sekä myös muun ulkopuolisen asiantuntijan toimesta. Aineiston nähtiin jo tuolloin palvelevan Natura-arviointia erittäin hyvin. Tämän jälkeen luontotiedon määrä on lisääntynyt entisestään.

Yhtiö toteuttaa suunnitelmissaan ja Natura-arvioinnissaan esiin tuomiaan lievennys- ja rajoitetoimia kaikessa toiminnassaan. Päivittyvä luontotieto huomioidaan käytännön tasolla sitä mukaa kun uutta, varmennettua tietoa saadaan. Suovalkun esiintymiin liittyen on arvioinnin laatijalla (AFRY) ollut käytössään inventointitulokset, jotka yhtiö sai käyttöönsä loppukesään tai alkusyksyyn 2020 mennessä. Tämän vuoksi arvioinnissa on voitu huomioida laskennallisesti muutamia suovalkun esiintymiä vähemmän kuin mitä yhtiön myöhemmässä vaiheessa päivittävä paikkatietoaineisto osoittaa esiintymiä olevan. Yhtiö on sulkenut kesäkuussa päivitetystä tutkimussuunnitelmasta kaikki suovalkun esiintymät ulos kairaukselle soveltuvista alueista ja tarkistaa tutkimussuunnitelmat vielä talvella ennen kairausten toteuttamista päivitetyn uusimman tiedon pohjalta, ei Natura-arvioinnissa käytetyn ”jo vuodella vanhentuneen” datan pohjalta.

Toisin kuin Metsähallitus lausunnossaan esittää, pöllökartoitukset on toteutettu koko tutkimusalueella ja vielä huomattavasti laajemminkin. Ne kattavat koko Natura-alueen eteläisen osan. Pöllökartoitukset tehdään tynnellä, sateettomalla kelillä hiihtäen, ja tulokset perustuvat kuuntelemalla saatuihin ääniaktiivisuuden pohjalta tehtyihin havaintoihin. Kartoittajat ovat liikkuneet alueella siten, että kartoitusreitit kattavat koko alueen ja alueella elävien pöllöjen äänet ovat hyvin kuultavissa kartoitusreitille.

Kanalintujen soidinalueita on kartoitettu vuosittain tutkimustoiminnan yhteydessä, erilliskartoituksissa ja tiedossa olevien soidinalueiden sijaintiin perustuen. Uusia soidinalueita ei ole olemassa olevien, Metsähallituksenkin tiedossa olevien soidinalueiden lisäksi paikallistettu.

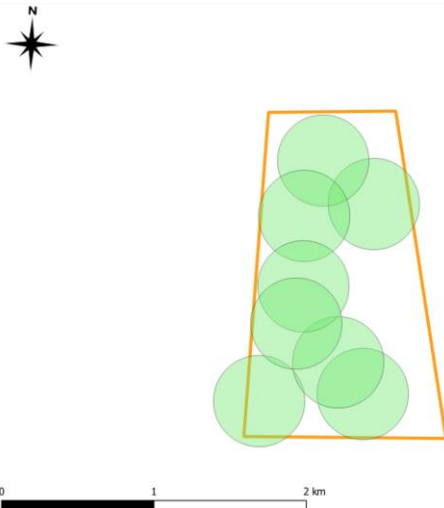
- 3. Kairauspaikkojen vaikutusalueen osalta Metsähallitus väittää, että vain yhdelle kairauspaikalle on perustettu seurantaruuu. Lausunnossa myös viitataan liitteeseen 2. ja siinä esitettyihin Metsähallituksen omiin johtopäätöksiin vaurioalueen keskimääräisestä koosta. Liitettä 2. ei ole kuitenkaan liitetty osaksi lausuntoa. Metsähallitus väittää, että Natura-arvioinnissa on esitetty ainoastaan yksi vanha kuva vuoden 2018 Natura-arvioinnista osana seuranta-aineistoa.*

Kuten yhtiö on viimeisimmässä Natura-arvioinnissaan esittänytkin, yhtiön arvioinnissa käyttämät vaikutusalueeluvut perustuvat tarkkoihin jokavuotisiin mittaustuloksiin. Yhtiö suorittaa vaikutus- ja vaurioaluemittaukset vuosittain jokaisella kairauspaikalla, ei ainoastaan seurannassa olevilla ruuduilla. Seurantaruuuja on alueelle perustettu 34 kpl, joista kymmenen sijaitsee kairauspaikalla (< 20 m etäisyydellä). Seurantatieto on osoittanut edelleen saman, minkä jo vuonna 2018 kerätty seurantatieto osoitti; keskimääräinen vaurioala on 4,3 m<sup>2</sup>. Natura-arvioinnin liitteissä on myös tiedosto, jossa jokainen kairauspaikka on esitetty seuranta- ja vaikutusaluemittaustuloksineen ja jota on hyödynnetty arvioinnin laatimisessa; yhteensä 449 kuvaa, ei yksi, kuten Metsähallitus lausunnossaan esittää. Metsähallituksen mukaan Natura-arvioinnissa on annettu ymmärtää, että useiden vuosien

aikana kerättyä seuranta- ja mittausaineistoa olisi hyödynnetty arvioinnin tekemisessä; tämän osalta Metsähallitus on ymmärtänyt asian oikein.

4. *Meluvaikutuksien osalta Metsähallitus esittää, että vaikutukset on arvioissa aliarvioitu.*

Arvioissa esitetyt tulokset ja vaikutukset perustuvat tarkkoihin mittaustuloksiin melun osalta. Metsähallituksen perustelut meluvaikutusten arvioinnille on esitetty olettaen, että kairauslaitteistoja olisi käytössä maksimimäärä ja, että jokainen kairauslaitteisto olisi erillään toisistaan, jotta melun kertautuminen maksimoituisi. Käytännössä laitteistot eivät kuitenkaan sijaitse tutkimusalueella ns. pitkin poikin, vaan kairauksia toteutetaan kohdekohtaisesti, jolloin meluvaikutus kohdentuu huomattavasti pienemmälle pinta-alueelle kuin tilanteessa, jossa koneita olisi alueella tasaisesti jakautuneena. Meluvaikutusten ei voi olettaa lisääntyvän kairakoneiden määrän suhteessa 8 x melualue, sillä melualueet ovat suurelta osin päällekkäisiä. Yhtiö on rajannut päätutkimusalueensa suunnitelmissaan selkeästi ja tosiasia on, että vaikka laitteistot sijoitettaisiin hypoteettisesti niin erilleen toisistaan kuin mahdollista, ei melualueiden päällekkäisyyttä voida mitenkään välttää. Alla demonstraatiokuva melualueiden päällekkäisyydestä tilanteessa, jossa laitteistot olisivat ydintutkimusalueella mahdollisimman erillään toisistaan.



Kuva 2. Demonstraatiokuvassa vihreillä ympyröillä kuvataan 600 m halkaisijaltaan oleva laskennallinen maksimimeluvaikutusalue kahdeksalle kairakoneelle oranssilla viivalla rajatun päätutkimusalueen sisällä. Kuvassa koneet on hypoteettisesti aseteltu mahdollisimman kauas toisistaan, vaikka todellisuudessa koneet sijoitetaan mahdollisimman lähelle toisiaan. Demonstraatiokuva osoittaa selkeästi, että meluvaikutusalueita ei voi laskea yhteen kuten Metsähallitus on lausunnossaan tehnyt, sillä vaikutusalueissa syntyy päällekkäisyyttä joka tapauksessa merkittävässä määrin.

Todellisuudessa kairaukset pyritään siis kohdentamaan aina tietyille tutkimuskohteille, eli useampi kone kairaa samaa kohdetta lähellä toisiaan. Laitteistot kairaavat useimmiten lähes vierekkäin, joka tapauksessa huomattavasti lähempänä toisiaan kuin mitä demonstraatiokuvassa esitetty. Tällöin myös huoltoajoon käytettävä ajankäyttö tehostuu koneiden välisten välimatkojen ollessa pieniä. Toisin sanoen esimerkiksi viidellä laitteistolla laskettu meluvaikutus on todellisuudessa yliarvioitu, ei aliarvioitu kuten Metsähallitus lausunnossaan esittää. Tietyissä olosuhteissa (tuuleton, sateeton, täysin avoin maasto) melu voi kantautua yksittäisinä päivinä avoimilla soilla pidemmälle. Tämä ei kuitenkaan tarkoita, että meluhaitta muodostuisi haitalliseksi laskennallisillakaan vaikutusalueilla melun tason ollessa 100 metrin päässä mittaustulostenkin mukaan ainoastaan 26 dB, mikä vastaa hiljaista kuiskausta. Normaali puheääni on voimakkuudeltaan 50-60 dB.

Kairauslaitteistojen yhtäaikaisesta käytöstä voidaan lisäksi todeta, ettei yhtiö todennäköisesti kairaa Natura-alueen ulko- ja sisäpuolisilla alueilla yhtäaikaisesti. Kairauslaitteistojen saatavuus on nykyisessä markkinatilanteessa heikko, ja jo viiden laitteiston saaminen esimerkiksi tulevalle tutkimuskaudelle on epävarmaa. Natura-alueella, Hirvimaalla ja Rajalla ei samanaikaisesti kairata yli kahdeksalla kairausyksiköllä.

Mikäli esiintymät ovat uusia, ja ennalta tiedossa olemattomia, olisi hyvä, että Metsähallitus esittäisi lausunnossaan kyseiset uudet esiintymäpaikat. Tieto, että esiintymät sijaitsevat kilometrien päässä aiemmin löydetystä esiintymästä ei edistä tutkimussuunnittelua tai toteutusta mitenkään. Uudet esiintymät huomioidaan kuten Natura-arvioinnissa on esitetty mm. sivulla 20.

Toisin kuin Metsähallitus esittää, kasvupaikat on kattavasti inventoitu alueelta. Ks. myös vastaus 2.

6. *Vaikutukset lintudirektiivin lajeihin. Metsähallitus kuvailee lausunnossaan Viiankiaavan linnustoa, ja viittailee aiemmin tekstissään esiin tuomiin puutteisiin lintuinventointien osalta.*

Viiankiaavan linnuston kuvaus lienee puhdas vahinko, sillä yhtiöllä ei ole minkäänlaista toimintaa Viiankiaavalla tai sen läheisyydessä. Yhtiö olettaa, että Metsähallitus on kuitenkin antanut lausuntonsa Mustiaapa-Kaattasjärven suojeluperusteina oleviin lintudirektiivin lajeihin liittyen.

Yhtiö on 2. kohdan vastauksessaan tuonut esiin sen tosiasian, että yhtiön Natura-arvioinnin pohjaksi teettämät selvitykset on vertaisarvioinnissa todettu jo 3 vuotta sitten korkealaatuisiksi. Tiedon ja selvitysten määrä on lisääntynyt entisestään viimeisen kolmen vuoden aikana. Metsähallitukselle on toimitettu pöllöhavaintoihin ja metson soidinaluerajauksiin liittyvät havainnot jo aiemmin. Metsähallitus on myös esittänyt aiemmin, ettei samoja aineistoja läheteltäisi uudestaan ja uudestaan, mikäli ne eivät ole muuttuneet. Tarvittaessa yhtiö voi kuitenkin lähettää samat aineistot uudelleen Metsähallitukselle.

## Yhtiön toimintaperiaatteet ja tutkimustoiminnan lievennystoimenpiteet

### Toimintaperiaatteet

Yhtiön toimintaperiaatteisiin kuuluu lähtökohtaisesti ympäristö- ja luontoarvojen huomioiminen kaikessa toiminnassa. Yhtiö pyrkii proaktiivisesti edistämään tutkimuksen ja käytännön suojelutoimien avulla luontoarvojen säilymistä ja hyvinvointia kaikilla tutkimusalueillaan. Tavoitteena on ennaltaehkäistä haitallisten vaikutusten aiheutuminen tutkimustoiminnan seurauksena. Yhtiö osallistuu aktiivisesti malminetsintämenetelmien ja -laitteistojen sekä etsinnän luonto- ja ympäristövaikutuksia vähentävien toimintatapojen kansalliseen ja kansainväliseen kehitystyöhön. Luontoympäristölle aiheutuvia vaikutuksia on voitu vastuullisten toimintatapojen lisäksi vähentää muun muassa kehittämällä laitevalmistajien ja näyttteenottoa – kuten timanttisyväkairauksia - toteuttavien urakoitsijoiden kanssa aikaisempaa kevyempiä ja luontovaikutuksiltaan vähäisempiä menetelmiä ja -laitteistoja.

Yhtiön vuosittain päivitettävä maastotyöohje ja toimintaperiaatteet sitovat myös yhtiölle töitä tekeviä urakoitsijoita. Urakoitsijoiden henkilöstö koulutetaan ja perehdytetään ohjeistukseen perin pohjin ennen maastotöiden aloittamista. Yhtiön ja urakoitsijoiden välisissä sopimuksissa veloitetaan urakoitsijat noudattamaan alla kuvattuja periaatteita ja ohjeita. Yhtiön oma henkilöstö ja urakoitsijoiden työnjohto valvovat periaatteiden ja ohjeistuksen noudattamista paikan päällä päivittäin. Havaittuihin epäkohtiin näytteenoton ja muun toiminnan toteuttamisessa puututaan välittömästi. Urakoitsijat raportoivat työvuoroittain suoraan sekä työnjohdolle että yhtiön päivystävälle geologille ja ympäristövastaavalle näytteenoton edistymisestä, poikkeustilanteista ja -tapahtumista sekä muista mahdollista tutkimusten toteuttamiseen liittyvistä seikoista.

#### Lajit:

- ✓ Ei koneellista näytteenottoa tai kulkemista alueella elävien saukon ja valtaosan linnuista pesintäaikana, eikä viitasammakon kutuaikana (1.5-31.7).
  - ✓ Viitasammakoille rajatuilla levähdys- ja lisääntymispaikoilla ei toteuteta kairauksia
- ✓ 100 metrin suojavyöhyke (ei tutkimustoimintaa tai kulkemista) myös Natura-alueen ulkopuolisille alueille lintujen ja saukon pesintäaikana sekä viitasammakon kutuaikana. Tiettyjen, ainoastaan Natura-alueen ulkopuolisilla alueilla mahdollisesti käytettävien tutkimusmenetelmien (RC-poraus) osalta suojavyöhyke on 200 metriä pesintä- ja kutuaikana.
  - ✓ Ei puuston poistoa Natura-alueen ulkopuolisillakaan alueilla lähellä Natura-alueen rajaa
- ✓ Saukon pesien riistakamerasuranta pesintäaikaan 1.5-31.7 (kevään etenemisestä riippuen seuranta saatetaan aloittaa jo aiemminkin).
- ✓ [REDACTED] liikkeitä ja pesintää seurataan [REDACTED] asennetun gps-satelliittilähettimen avulla
- ✓ [REDACTED] seuranta riistakameroin 15.2 alkaen noin viiden viikon ajan
- ✓ [REDACTED] ja mahdollisen pesinnän seuranta ko. reviiirillä sijaitsevien pesien osalta

- ✓ Helmipöllön pönttöjen (10 kpl) huolto ja pesintöjen seuranta pöntöissä Mustiaapa-Kaattasjärven Natura-alueella ja lähiympäristössä
- ✓ Suojavyöhykkeet (vähintään 20 m esiintymän rajasta) uhanalaisten kasvilajien esiintymien ympärillä syväkairauksissa
  - ✓ Suojaetäisyyksiä kasvatetaan vähimmäisetäisyydestä, mikäli maaston muodot tai muut asiaan vaikuttavat olosuhteet sitä edellyttävät
  - ✓ Ei riskinottoa lajiesiintymien vaarantumisesta
- ✓ Ei näytteenottoa tai kulkemista metson soidinalueilla soidinaikana

***Näytteenotto ja kulkeminen:***

- ✓ Reitit valmistellaan huolellisesti, riittävän kantaviksi ja turvallisiksi
  - ✓ tiiviiksi tamppaamalla ja
  - ✓ jäädyttämällä suojaava kerros niille reitin osille tai näytteenottopaikoille, joilla lisävahvistus on tarpeen varmistamaan riittävä kantavuus
- ✓ Puuston poiston välttäminen aina, kun mahdollista
  - ✓ Hyödynnetään olemassa olevia reittilinjoja, valmiita kulku-uria, avoimia alueita ja luontaisesti syntyneitä aukkopaiikkoja
- ✓ Reittien ja näytteenottopaikkojen viimeistely suunnittelu ja sijoittaminen maastossa tehdään koko ajan päivittyvään luontotietoon perustuen
  - ✓ Huomioidaan luontaisesti syntyneet aukot, mahdolliset uudet pesät, reviiirit, soidinalueet jne. suunnittelussa ja toteutuksessa
- ✓ Kairauspaikkojen merkintä maastoon tehdään etukäteen kesäaikana yhdessä biologin kanssa, mikäli näytteenotto kohdistuu herkälle alueelle tai alueelle, jossa on uhanalaista lajistoa lähistöllä
- ✓ Kairauksia toteutetaan ainoastaan talviaikana maan ollessa jäässä ja lumipeitteinen
- ✓ Kairauksien osalta pidetään vähintään 10 metrin suojavyöhyke alueella kulkeviin puroihin, noroihin ja muihin pienvesiin
  - ✓ Suojaetäisyyttä kasvatetaan tarvittaessa huomioiden mm. maaston muodot ja keliolosuhteet
- ✓ Useampia kairauksia pyritään mahdollisuuksien mukaan toteuttamaan samoilta ja/tai aikaisemmin käytetyiltä kairauspaikoilta, toisin sanoen minimoidaan käytettävien kairauspaikkojen määrä
- ✓ Käytettävät moottorikäyttöiset laitteistot ovat telalaitteistoja
  - ✓ lumi- ja jääpeitteeseen kohdistuva pintapaine ja pinnan kulutus on pieni
- ✓ Melu- ja liikkumishäiriön minimointi alueella talvella liikuttaessa:
  - ✓ Liikkumiseen talvella käytettävät moottorikelkat ovat sähkökelkkoja tai 4-tahtisia (melutaso ja päästöt alhaisemmat)
  - ✓ Nopeusrajoitukset alueella liikkuessa
- ✓ Näytteenottopaikkojen suojaaminen kokonaisuudessaan mahdollisilta voiteluaine- ja öljyvuodoilta tutkimustoimenpiteiden aikana suoja-, suodatin- ja imeytysmateriaalein.

- ✓ Ennalta varautuminen mahdollisiin vahinkoihin
  - ✓ Koneiden alustat suojataan kairauksen aikana suojamuovein ja imeytysmateriaalein
  - ✓ Käytettävät koneet ovat vuotoaltaissa
  - ✓ Kairakoneet ovat miehitettyinä käydessään koko ajan, jolloin mahdolliset vuodot huomataan viiveettä
  - ✓ Kairauspaikkojen suojaaminen myös muiden kairauspaikalla olevien kulkuväylien (esim. kävelylinjat kairakoneelta soijan talteenottokontille) osalta
- ✓ Polttoaineiden, öljyjen, voiteluaineiden tms. säilytys tapahtuu Natura-alueen ulkopuolella. Mikäli näitä aineita joudutaan lyhytaikaisesti säilyttämään maastossa, tapahtuu se poikkeuksetta tiiviiden vuotoaltaiden päällä
- ✓ Koneiden tankkaus tapahtuu pumpulla, jossa on tiivis liitin vuotojen estämiseksi (kairakoneita ei tankata käsin kaatamalla)
- ✓ Reunallisissa vuotoaltaissa käytettävät aggregaatit tms. suojataan myös ylhäältä päin tulevalta lumelta altaiden täyttymisen ja ylivuotojen estämiseksi
- ✓ Näytteenottoaikat tarkistetaan ja jälkisiivotaan keväällä ja kesällä lumien sulettua
- ✓ Maaputkien katkaisu mahdollisimman läheltä maanpintaa, n. 10-20 cm
- ✓ Maaputkien hatuttaminen
- ✓ Mikäli pohjavettä nousee ylös kairauksen jälkeen jätettävistä maaputkista, tulpataan putket pohjaveden nousun estämiseksi
- ✓ Kairausveden kierrätysjärjestelmän käyttäminen
  - ✓ Soijan talteenotto

***Yleiset periaatteet:***

- ✓ Suojeluperusteiden ja muiden luontoarvojen huomioiminen tutkimusten ja kulkureittien suunnittelussa
- ✓ Tulevien tutkimusalueiden tarkistaminen toimintaa edeltävien kasvukausien aikana erityisten luontoarvojen varalta
  - ✓ Kairauksia ei tehdä lupa-alueella niillä kohteilla, joilta tarkkaa luonto- ja kasvillisuustyyppitietoa ei ole kerätty
- ✓ Malminetsinnän ulkopuolelle jätettävät alueet;
  - ✓ Saukon pesien rajausalueet
  - ✓ Uhex-esiintymät (vähintään 10-20 metrin suojaetäisyys yksittäisiin putkilokasvilajeihin, usean yksilön esiintymät laajempina aluerajauksina, tarvittaessa suojaetäisyyttä kasvatetaan)
  - ✓ Viitasammakon lisääntymisalueet

- ✓ Muutoin erityiset herkäät ja pienipinta-alaiset luontokohteet kuten esimerkiksi lähteiköt, lähdepurot, lehdot jne.
  - ✓ Poisrajatut uhanalaiset luontotyypit
- ✓ Eräiden lintulajien käyttämät alueet ajallisesti rajattuna, mikäli tarpeen
  - ✓ Metso ja teeri
- ✓ Biohajoavien öljyjen ja voiteluaineiden käyttö aina kun mahdollista.
- ✓ Öljyjen, poltto- ja voiteluaineiden sekä mahdollisten muiden apuaineiden säilyttäminen tiiviiden, reunallisten vuotoaltaiden päällä, jolloin vuotoja maahan ei pääse syntymään.
- ✓ Kairauksen apuaineita ei alueella käytetä, mikäli se ei ole välttämätöntä. Mikäli apuaineita joudutaan käyttämään;
  - ✓ Käyttöön otetaan ainoastaan apuaineita, jotka eivät ole myrkyllisiä tai haitallisia vesieliöstölle.
  - ✓ Apuaineet otetaan talteen osana soijan keräystä ja suljettua vesikiertoa
- ✓ Vesilain mukaisten rajojen noudattaminen; ilmoitusmenettely mikäli 100 m<sup>3</sup>/vrk raja ylittyy
- ✓ Vettä otetaan vanhoista kairareijistä ja vesistöistä, jotka ovat vesimäärältään (tai joissain tapauksissa virtaamiltaan) riittävän suuria.
- ✓ Yhtiö valvoo peruseriaatteiden ja ohjeiden noudattamista tutkimustöiden toteuttamisen aikana päivittäisin maastokäynnein.

Yhtiö toteuttaa jälkiseurantaa toimintansa vaikutuksista alueen suojeluperusteisiin. Havainnointia toiminnan vaikutuksista ja niiden syntymekanismeista tehdään ympäri vuoden. Seurantaa hyödynnetään entistä parempien toimintatapojen ja menetelmien kehitystyössä. Varsinaiset seuranta ja suunnittelua varten toteutetut (ja tulevaisuudessa toteutettavat) kasvillisuus- ja lajistoinventoinnit keskittyvät kesäaikaan muutamia lintulajeja lukuun ottamatta. Laaditut ja tulevaisuudessa laadittavat raportit kasvillisuus- ja lajistoinventoinneista sekä -seurannoista, ja töiden etenemisestä toimitetaan lupaviranomaiselle (Tukes) ja tiedoksi ympäristöviranomaisille (Lapin ELY-keskus ja Metsähallitus) kuten aikaisemminkin.

## Tutkimustoiminnan toteuttamiseen liittyvät lievennystoimenpiteet

Yhtiö sulkee pois syväkairaustutkimuksilta alueet, joille sijoittuu uhanalaisia luontotyyppisiä, tiettyjen direktiivilajien lisääntymis- ja levähdyspaikkoja ja/tai muita herkkiä luontokohteita. Luettelo poissuljettavista alueista ja kuvioista perustuu Suomen luontotyyppien uhanalaisuus -oppaaseen (Luontotyyppien punainen kirja) ja viranomaistahojen kanssa toimivaksi todettuun käytäntöön, jota sovelletaan pitkälti myös nykyisen Kairamaat 2-3 -alueen lupapäätöksen ja täytäntöönpanomääräyksen nojalla tehtävissä tutkimuksissa. Lista pohjautuu myös Lapin ELY-keskuksen yhtiön aikaisemmin alueelle hakemaan lupamuutokseen ja lupahakemuksesta annettuun lausuntoon (LAPELY/3255/2017). Lisäksi listaan on otettu mukaan erikseen 1.2.2019 Yhdessä Tukesin, Lapin ELY-keskuksen ja Metsähallituksen Lapin Luontopalveluiden sovitut ns. tutkimustoiminnassa vältettävät luontotyypit (muistio pvm. 12.2.2019).



**Syväkairauksia ei toteuteta seuraavilla kohteilla ja alueilla:**

- Yhtiö jättää uusien kairauspaikkojen osalta maassa tai maalahopuulla esiintyviin uhanalaisiin ja harvinaisiin lajeihin 20 metrin suojavyöhykkeen ja uusien reittien osalta 10 metrin suojavyöhykkeen. Harvinaisella lajistolla tarkoitetaan IUCN-luokituksen mukaisia CR, EN ja VU-lajeja. Silmälläpidettävien NT-lajien osalta Yhtiö toimii kuten ennenkin. NT-lajien läheisyydessä toimittaessa huomioidaan maaston muodot sekä vallitsevat olosuhteet verraten lajiesiintymän tarkkaan sijaintiin.
  - o [REDACTED] osalta noudatetaan *vähintään* 30 metrin suojaetäisyyttä lähimpään syväkairaukseen.
  - o Alueellisesti uhanalaiset lajit on huomioitu poistamalla esiintymät kairaukseen soveltuvista alueista kokonaisuudessaan.
- Lähteiköillä tai lähdepuroilla
- Lehdoissa
- Rehevillä, lähteisillä tai luhtaisilla korvilla
- Metsäluhdilla
- Puustoltaan luonnontilaisissa korvissa
  - o lettokorvissa, lettolehtokorvissa, ruoho- ja heinäkorpissa, ja metsäkortekorvissa, puustoltaan luonnontilaiset aitokorvissa
- Campylim-letoilla
- Lettorämeillä
- Luhtalettoilla
- Mustikkakangaskorvilla
- Mustikkakorvilla
- Ruohokangaskorvilla
- Ruoho-mustikkakorvilla
- Scorpidium-rimpiletoilla
- Viitasammakon lisääntymis- ja levähdyspaikoilla (ei käytetä myöskään vedenottoon, tai raskaampien ajoneuvojen kulkemiseen)
- Saukon pesäpaikkojen ympärille tehdyillä rajausalueilla

**Lisäksi:**

1. Kairaukseen soveltuvat alueet ovat tarkoin kartoitettuja biotooppitiedon osalta. Kartoitustiedon varmentaminen on toteutettu perustuen täydennyspyynnössä nimettyjen kartoittajien jälkilokeihin 30 metrin bufferilla.
2. Lisäksi yhtiö on rajannut ja poistanut useita kymmeniä kairaukselle kartoitettujen biotooppitietojen ja luontoarvojen puolesta soveltuvia kuvioita tutkimussuunnitelmasta pienentääkseen kairausalueiden kokonaispinta-alaa ja rajatakseen kairausten kohdentumisalueet mahdollisimman tarkasti. Poistot ovat perustuneet mm. kairaustarpeen epätodennäköisyyteen kyseisillä kuvioilla.
3. Lisäksi yhtiö on rajannut ja poistanut useita kymmeniä kairaukselle kartoitettujen biotooppitietojen ja luontoarvojen puolesta soveltuvia kuvioita perustuen kuvion tai kuvion osien vaikeakulkuisuuteen (esim. tiheä puusto, suuret kaltevuuserot maastonmuodoissa, mätät ja turvallisuuden kannalta riskialttiit kohteet).
4. Lisäksi yhtiö on poistanut Natura-arvioinnin osana esitetystä tutkimussuunnitelmasta kairauskuviot, jotka alun perin kohdistuivat karut kirkasvetiset järvet sekä humuspitoiset lammet ja järvet Natura -

luontotyyppikuvioille tarkentaen kairausten kohdentumista entisestään vain rajoitetulle määrää eri Natura-luontotyyppisiä.

5. Yhtiö on vähentänyt Natura-alueelle kohdistuvien uusien kairauspaikkojen määrää alun perin Natura-arviossa esitetystä määrästä yli neljänneksellä.

Uusia kulkureittejä ei pääsääntöisesti perusteta em. luontotyypeille, ellei se ole välttämätöntä kairauspaikalle, ts. sallitulle luontotyyppikuvioille pääsemiseksi. Suurien suokuviorajausten sisällä on joillain paikoilla pienialaisia, kuivia kivennäismaasaarekkeitä, joiden luontotyyppi poikkeaa ympäröivästä suosta. Näiltä saarekkeilta kairauksia saatetaan toteuttaa, ja tällöin yksittäisen kairauksen ajan käytössä olevan siirtymäreitin perustaminen saattaa olla tarpeen. Suokuvioiden rajausta paikkatiedossa on epätarkka (+-10 m), ja rajoitealueiden raja-alueilla kairatessa tarkka raja tarkistetaan aina maastossa. Joissain tapauksissa jokien tai purojen ylitys on myös välttämätöntä. Olemassa olevia vanhoja kulkuväyliä hyödynnetään aina kuin mahdollista, vaikka ne kulkisivat kyseisillä luontotyypeillä. Näin voidaan vähentää uusien kulku-urien syntymistä. Reitit sijoitetaan niin, että niistä ei aiheudu haittaa uhanalaisten kasvilajien esiintymille. Reittilinjausten lähellä olevat lajiesiintymät merkitään maastoon, jotta linjaukset maastossa kulkevat varmuudella riittävän kaukaa esiintymistä (> 10 m).

Käytännössä kairauspaikkojen yksityiskohtaisessa sijoittelussa luvan voimassaoloaikana huomioidaan koko ajan päivittyvän geologisen tiedon lisäksi kaikki yhtiön käytettävissä olevat ja vuosittain päivittyvät tiedot alueen luonnonarvoista, mukaan lukien viranomaistiedot sekä yhtiön oma luonto- ja kasvillisuusselvitysaineisto. Tutkimusalueen lajit ja arvokkaat elinympäristöt tunnetaan jo hyvin. Kairauspaikat lähiympäristöineen kuitenkin tarkistetaan ennen näytteenoton toteuttamista edeltävien kasvukausien aikana.

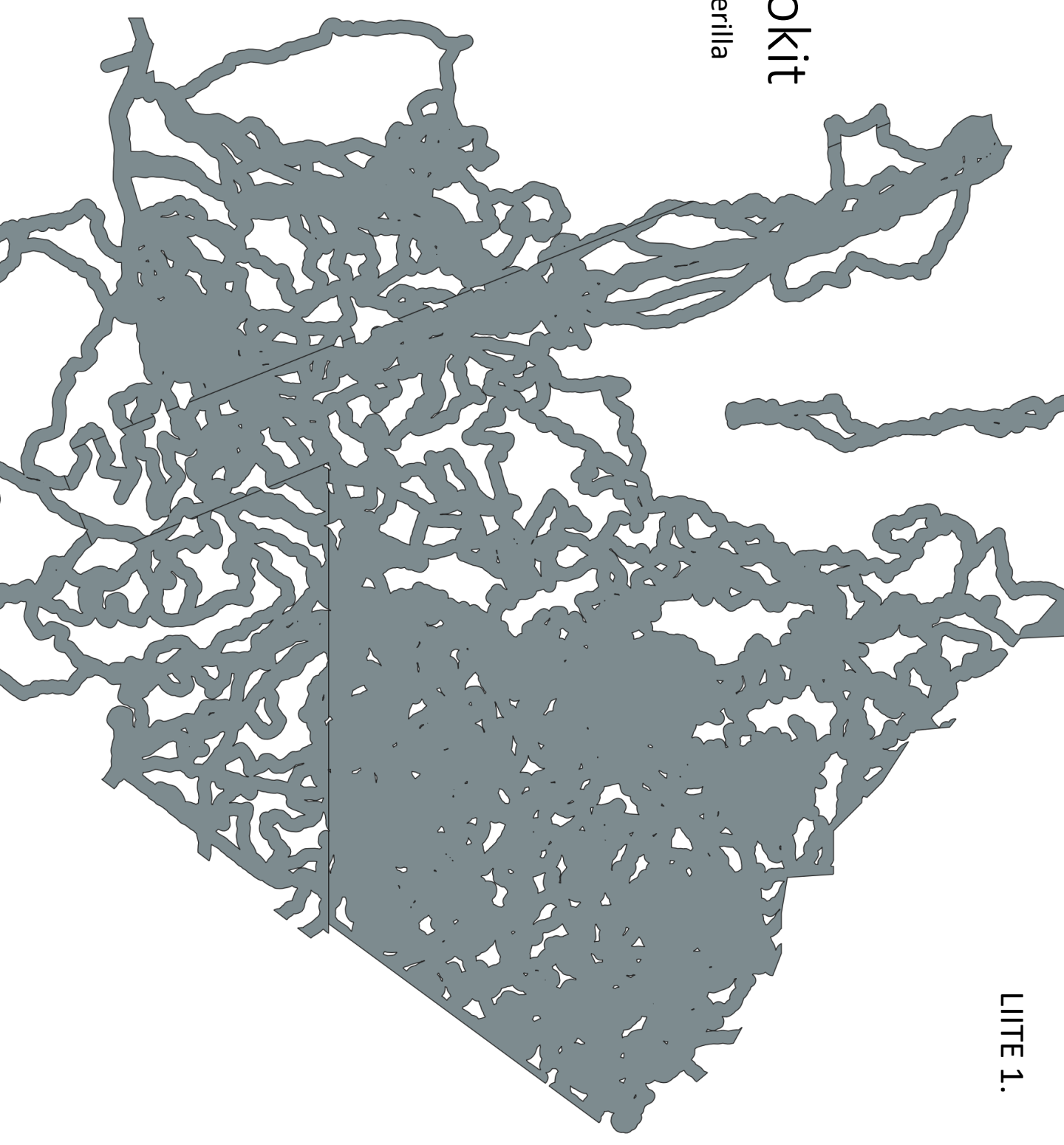
Mikäli suunnitellulla kairauspaikalla ilmenee lupa-aikana sellaisia muuttuneita, uusia tai ennalta huomaamattomia luontoarvoja, joiden vuoksi kairaamista ei voida toteuttaa ilman vaurion syntymistä em. luontoarvoille (esim. uudet uhanalaisten lajien esiintymät, lajien uudet pesäpaikat tms), tai paikka on erityisen edustava (pienialaiset erityiset kohteet luontotyyppien sisällä), suunniteltua kairauspaikkaa ei toteuteta. Alueilla, joilla yksityiskohtaista kasvillisuustyypimääritystä ei ole tehty, ei kairauksia toteuteta.

Osana luontokartoituksia on kirjattu tarvittaessa ylös myös erillisiä ohjeita esimerkiksi kairauspaikalle siirtymisen suhteen. Mahdollinen näytteenottoaika tai reitin läheisyydessä olevan lajiesiintymän sijainti myös merkitään maastoon, jotta se voidaan huomioida alueella liikuttaessa. Syväkairaukseen soveltuva näytteenottoaika kulkureitteineen merkitään maastoon jo kasvukauden aikana, mikäli se on tarpeen luontoarvojen turvaamisen kannalta. Alueet, joilla kairauksia toteutetaan, on kartoitettu yksityiskohtaisen tarkasti eli kasvillisuustyypitasolla aina kokonaisuudessaan.

Tutkimussuunnitelmassa esitetyt kairaukseen soveltuvat alueet ja kuviot on suunniteltu päivitetyn luontotiedon perusteella. Tavoitteena on ollut varmistua siitä, että luontoarvoille kairauksista aiheutuvat haitat ja häiriöt voidaan joko ehkäistä kokonaan tai lieventää vaikutukset mahdollisimman vähäisiksi. Kairaamiseen soveltumattomia luontoarvoiltaan herkkiä kuvioita ei suunnitelmaan ole sisällytetty laisinkaan. Ajantasaisen tiedon integrointi tutkimustoiminnan suunnitteluun ja toteutukseen tapahtuu joka kesä ja talvi toteutettavien, tietoja täydentävien ja päivittävien luontoinventointien ja havainnoinnin avulla.

# Kartoittajien reittilokit

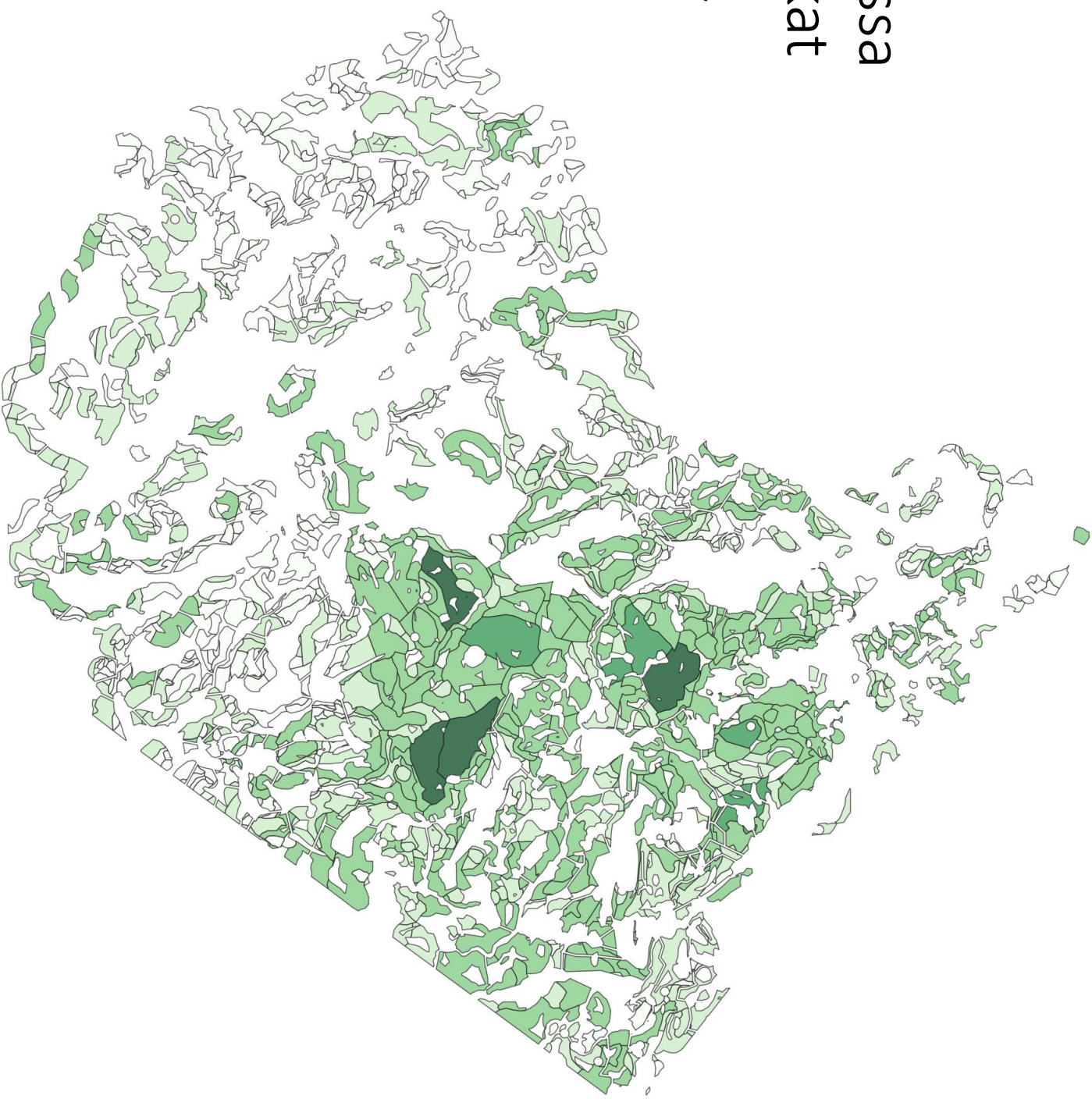
Kartoittajien lokijäljet 30 metrin bufferilla

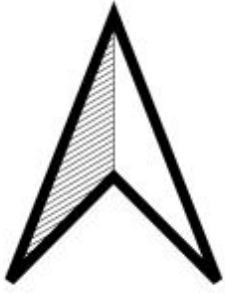


# Tutkimussuunnitelmassa esitettävät kairauspaikat

Kairauspaikkojen määrällinen  
kohdentuminen kuviokohtaisesti on esitetty  
kartassa väriskaalalla.

Tutkimukset kohdistuvat valtaosin (80%)  
aikaisemmin toteutettujen kairausten  
läheisyyteen (ns. prioriteettialue).





Selitteet kuvassa 1. numeroiduille muutoksille:

1. Vuoden 2021 luontotyyppi- ja kasvillisuuskartoitusten reitijäjät
2. Elinympäristörajaus korjattu 30 metrin joka kohdalta.
3. Luontotyyppitarkistuksia alueella
4. 16.6.2021 tutkimussuunnitelmasta poistetut kiviöt
5. Ilmakuvalta alun perin tulkitun alueen maastotarkastus; muutettu kuvio 88, joka on mesotrofisen sarakorven sijaan kuivahko kangas

