

14.3.2022

Lupatunnus
ML2016:0051
Tukes 5757/10.02.05/2021

KUULUTUS

Turvallisuus- ja kemikaalivirasto (Tukes) on kaivoslain (621/2011) perusteella 14.3.2022 hyväksynyt seuraavan malminetsintälupaa koskevan hakemuksen:

Hakija: Boliden Kevitsa Mining Oy
Alueen nimi: Kitinen 10
Lupatunnus: ML2016:0051
Alueen sijainti ja koko: Sodankylän kunta, 1482,28 ha

Päätökseen saa kaivoslain (621/2011) 162 §:n nojalla hakea muutosta valittamalla hallinto-oikeuteen. Valitus on tehtävä kirjallisesti 30 päivän kuluessa päätöksen tiedoksisaannista. Päätöksen tiedoksisaannin katsotaan tapahtuneen seitsemäntenä päivänä päätöksen julkaisemisesta. Päätöksen liitteenä olevasta valitusosoituksesta ilmenee, miten muutosta haettaessa on menettävä.

Päätös on nähtävillä Tukesin kotisivulla osoitteessa: <https://tukes.fi/malminetsintaluvat-ja-valtaukset>

Tieto päätöksen antamisesta on julkaistu sijaintikunnan verkkosivuilla.

Lisätietoja kaivosasiat@tukes.fi tai Heikki Puhakka puh. 050 428 5612

Kuulutettu 14.3.2022

Pidetään nähtävänä 20.4.2022 asti (Valitusajan päättymispäivä).

Boliden Kevitsa Mining Oy
Kevitsantie 730
99670 Petkula

MALMINETSINTÄLUPAPÄÄTÖS

Hakija: Boliden Kevitsa Mining Oy
Y-tunnus: 2345699-1
Suomi

Yhteystiedot:
Kevitsantie 730
99670 Petkula

Lisätietoja antaa:
Mira Kyllästinen
mira.kyllastinen@boliden.com
Puh: +35840 637 6561

Alueen nimi: Kitinen 10
Alueen sijainti: Sodankylän kunta

Hakemus on tullut vireille 4.11.2016. Kaivosviranomaisen on tehnyt hakemustarkastuksen todennut hakemuksen täyttävän kaivoslain 34 §:n vaatimukset. Hakemuksen lupatunnus on ML2016:0051 ja kaivoslain 34 §:n mukainen etuoikeuspäivämäärä 4.11.2016.

Hakemuksen tarkoitus: Malminetsintä kaivoslain (621/2011) pykälien 5, 9 ja 32 tarkoittamalla tavalla.

PÄÄTÖS

Turvallisuus- ja kemikaalivirasto (Tukes) myöntää kaivoslain (621/2011) nojalla Boliden Kevitsa Mining Oy:lle malminetsintäluvan nimeltä "Kitinen 10" lupatunnuksella ML2016:0051.

Perustelut: Hakija on osoittanut, että kaivoslaissa (621/2011) säädetyt edellytykset täyttyvät eikä luvan myöntämiselle ole kaivoslaissa säädettyä estettä. Tässä malminetsintälupapäätöksessä annetut tarkennetut tarpeelliset määräykset yleisten ja yksityisten etujen turvaamiseksi perustuvat kaivoslain (621/2011) 51 §:ään.

Malminetsintäluvan nojalla luvanhaltijalla on oikeus omalla ja toisen maalla tässä luvassa mainitulla alueella (malminetsintäalueella) tutkia geologisten muodostumien rakenteita ja koostumusta sekä tehdä muita kaivostoimintaa valmistelevia tutkimuksia ja muuta malminetsintää esiintymän paikallistamiseksi sekä sen laadun, laajuuden ja hyödyntämiskelpoisuuden selvittämiseksi sen mukaan kuin tässä malminetsintäluvassa tarkemmin määrätään. Malminetsintälupa ei oikeuta esiintymän hyödyntämiseen.

Päätöksen voimassaolo

Malminetsintälupa on voimassa tällä päätöksellä enintään neljä (4) vuotta päätöksen lainvoimaiseksi tulosta.

Perustelut: Hakija on hakenut malminetsintälupaa kaivoslain (621/2011) 34 §:n mukaisesti. Mikäli luvanhaltija haluaa pienentää voimassa olevaa malminetsintälupaa sen voimassaoloaikana tai luopua siitä kokonaan, tulee luvanhaltijan toimittaa kaivosviranomaiselle hakemus joko osittaisesta tai koko malminetsintäalueen raukeamisesta (Kaivoslaki 621/2011, 60 §, 61 §, 66 §, 67 §).

Päätöksen täytäntöönpano

Kaivoslain (621/2011) 168.1 §:n mukaisesti malminetsintälupaan perustuvat toimenpiteet saa aloittaa, kun siihen oikeuttava lupapäätös on saanut lainvoiman ja lupapäätöksessä määrätyt velvoitteet on suoritettu. Jos asianomaisen toimenpiteen suorittaminen edellyttää muualla lainsäädännössä vaadittua lupaa, saa toimenpiteen kuitenkin aloittaa vasta, kun asianomainen lupapäätös on saanut lainvoiman tai toiminnan aloittamiseen on saatu oikeus asiassa toimivaltaiselta viranomaiselta.

Malminetsintäalueen tiedot

Pinta-ala: 1482,28 ha
Alueen nimi: Kitinen 10
Sijainti: Sodankylä
Alueen tarkempi sijainti ja rajat ilmenevät tähän päätökseen liitetystä lupakartasta (Liite 1).

Alueesta tarkemmin

Lupa-alue sijaitsee liitekartan osoittamalla paikalla Sodankylän kunnan alueella, Porttipahdan tekojärven länsipuolella. Alueella ei ole voimassa olevaa kaavaa. Kitinen 1 -malminetsintälupa-alueella ei sijaitse luonnonsuojelu- tai suojeluohjelma-alueita, Natura 2000-verkoston kohteita, luonnonsuojeluohjelma-alueita, valtakunnallisesti merkittäviä maisema-alueita, eikä luokiteltuja pohjavesialueita. Lupa-aluetta lähimpänä sijaitseva luonnonsuojelualue on noin 400 metrin etäisyydellä sijoittuva Pomokairan luonnonsuojelualue (ESA302804), joka lukeutuu myös Natura 2000 -verkostoon luonto- ja lintudirektiivin perusteella (Pomokaira, F11301712). Edellä mainitut alueet kuuluvat myös vanhojen metsien suojeluohjelma-alueeseen, Pomokaira (AMO120286). Lisäksi lupa-alueelle sijoittuu osin Pomokairan soiden suojeluohjelma-alue (SSO120564). Alue sijaitsee Sattasniemen paliskunnan poronhoitoalueella.
Malminetsintälupa on siirretty Magnus Minerals Oy:ltä Boliden Kevitsa Oy:lle 14.4.2020.

Otaksuma mineraaleista

Alueella suoritettuihin tutkimuksiin perustuen hakija otaksuu alueella olevan nikkeliä (Ni), kuparia (Cu), kultaa (Au), sinkkiä (Zn), hopeaa (Ag), kobolttia (Co), sekä platinaryhmän metalleja. Otaksunta perustuu alueelta olemassa olevaan geologiseen tutkimustietoon.

Yleisten ja yksityisten etujen turvaamiseksi tarpeelliset lupamääräykset (velvoitteet ja rajoitukset)

1. Määräys malminetsintätutkimusten sallituista ajankohdista ja menetelmistä, sekä malminetsintään liittyvistä laitteista ja rakennelmista

Tämän malminetsintäluvan nojalla on sallittua suorittaa seuraavia malminetsintätoimenpiteitä ja soveltaa seuraavia malminetsintämenetelmiä:

1. Geofysikaaliset ja geokemialliset tai vaikutuksiltaan niihin verrattavat tutkimusmenetelmät
2. Koneellisesti tehtävät maaperä- ja kallioperänäytteenotto (moreeni-, ura- ja pistenäytteet, kairaus)

Perustelut: Hakija on esittänyt hakemuksessaan nämä menetelmät ja kaivosviranomaisen arvioi ne tarpeelliseksi, jotta alueen mineraalipotentialia saadaan tehokkaasti tutkittua. Jotta mahdolliselle jatkoluvulle edellytetty vaade tehokkaasta malminetsinnästä toteutuu, tässä lupamääräyksessä tarkoitettujen toimenpiteiden tulee olla pääosin suoritettuina.

2. Määräys tutkimustöitä ja -tuloksia koskevasta selvitysvelvollisuudesta

Malminetsintäluvan haltijan on vuosittain toimitettava kaivosviranomaiselle selvitys suoritetuista tutkimustöistä ja niiden tuloksista. Tutkimustöitä ja -tuloksia koskevaan vuosittaiseen selvitykseen on sisällytettävä: käytetyt tutkimus- ja työmenetelmät, yhteenveto tehdyistä tutkimuksista ja pääasialliset tulokset. Kaivosviranomaisen voi ohjeistaa hakijoita tarkemmin raportoinnin muodosta ja ajankohdasta. Ohje löytyy Tukesin internet-sivuilta. Kunkin kalenterivuoden tutkimustöistä ja -tuloksista on raportoitava seuraavan vuoden kesäkuun loppuun mennessä, ellei toisin ohjeisteta.

Perustelut: Määräyksen perusteena on kaivoslaki (621/2011) 14 § ja VNa kaivostoiminnasta (391/2012) 4 §.

3. Määräys jälkitoimenpiteiden ajankohdasta ja ilmoittamisesta kaivosviranomaiselle

Kun malminetsintälupa on rauennut tai peruutettu, malminetsintäluvan haltijan on

1) välittömästi saatettava malminetsintäalue yleisen turvallisuuden vaatimaan kuntoon, poistettava väliaikaiset rakennelmat ja laitteet, huolehdittava alueen kunnostamisesta ja siistimisestä sekä saatettava alue mahdollisimman luonnonmukaiseen tilaan. Malminetsintäluvan haltijan on tehtävä kirjallinen ilmoitus kaivosviranomaiselle, malminetsintäalueeseen kuuluvien kiinteistöjen omistajille ja muille oikeudenhaltijoille, kun toimenpiteet on saatettu loppuun. Ilmoitus on lisäksi tehtävä erityisellä poronhoitoalueella asianomaiselle Sattasniemen paliskunnalle. Ilmoituksen tulee sisältää tiedot jälkitoimenpiteiden päättymispäivästä sekä kuvaus toteutetuista jälkitoimenpiteistä.

2) kuuden kuukauden kuluessa luovutettava kaivosviranomaiselle tutkimustyöselostus, tutkimukseen liittyvä tietoaineisto ja kirjallinen esitys edustavasta otoksesta kairasydämiä. Kaivosviranomaisen ohjeistaa hakijoita tarkemmin raportoinnin muodosta. Ohje löytyy Tukesin internet-sivuilta.

Perustelut: Määräyksen perusteena on kaivoslaki (621/2011), 15 § ja VNa kaivostoiminnasta (391/2012), 5 §.

4. Määräys kaivannaisjätteen jätehuoltosuunnitelmasta ja sen noudattamisesta

Malminetsintäluvan haltija on velvollinen huolehtimaan maa- ja kiviainesjätteen synnyn ehkäisemisestä, sen haitallisuuden vähentämisestä sekä jätteen hyödyntämisestä tai käsittelemisestä.

Malminetsinnästä tässä luvassa myönnettyillä menetelmillä ei synny kaivannaisjätettä. Hakijan maininta kaivannaisjätteen määrästä ja käsittelystä lupahakemuksen liitteenä esitetystä tutkimussuunnitelmassa on riittävä. Töiden loputtua kohteella on alue välittömästi saatettava mahdollisimman luonnonmukaiseen tilaan ja korjattava mahdolliset maastovahingot.

Perustelut: Määräyksen perusteena on kaivoslaki (621/2011) 13 § ja VNa kaivostoiminnasta (391/2012) 3 §.

5. Määräys ilmoitusvelvollisuudesta koskien malminetsintäalueen maastotöitä ja rakennelmia

Malminetsintäluvan haltijan on hyvissä ajoin etukäteen ilmoitettava kirjallisesti malminetsintäalueeseen kuuluvien kiinteistöjen omistajille (sekä näihin rinnastettaville, Kaivoslaki 5.2 §) ja muille oikeudenhaltijoille kaikista maastotöistä, jotka voivat aiheuttaa vahinkoa tai haittaa, sekä väliaikaisista rakennelmista. Ilmoitus on lisäksi tehtävä Sattasniemen paliskunnalle. Malminetsintäluvan haltijan on ilmoitettava maastotöistä toimialallaan yleistä etua valvoville viranomaisille:

- Tukesille
- Lapin ELY-keskuksen ympäristövastuualueelle
- Metsähallitukselle
- Mikäli lupa-alueelta löydetään tutkimusten yhteydessä muinaismuistolaissa tarkoitettuja kohteita, tulee luvanhaltijan toimia siten kuin muinaismuistolaissa todetaan ja ilmoittaa löydöksistä viipymättä Museovirastoon tai alueelliselle vastuu museolle (Lapin maakuntamuseo).

Perustelut: Määräyksen perusteena on kaivoslaki (621/2011) 12 § ja VNa kaivostoiminnasta (391/2012) 2 §.

6. Määräys malminetsintäalueen koon pienentämisen aikataulusta

Kaivosviranomainen ei näe tässä vaiheessa tarvetta malminetsintäalueen pienentämisen aikataululle, tutkimuksia voidaan pitää perusteltuna koko ML2016:0051 alueelle (Liite 1). Jos luvan haltija haluaa pienentää voimassa olevaa malminetsintälupaa tai luopua siitä kokonaan, tulee luvan haltijan tehdä ilmoitus joko osittaisesta tai koko malminetsintäalueen raukeamisesta.

Perustelut: Määräyksen perusteena on kaivoslaki (621/2011) 11 §, 51, 67 §). Otettaessa huomioon tutkimussuunnitelma ja sen perustelut, sekä seikka, että kyseessä on vaiheittain etenevä tutkimustoiminta, voidaan tutkimuksia pitää perusteltuna koko alueelle.

7. Määräys vakuuden asettamisesta

Tässä malminetsintäluvassa ML2016:0051 määrätään lupakohtainen 2500 euron suuruinen vakuus. Vakuus asetetaan pankkitalletuksena Turvallisuus- ja kemikaalivirastolle kaivoslain (621/2011) 15 §:ssä tarkoitettujen jälkitoimenpiteiden sekä 103 §:ssä tarkoitetun vahingon ja haitan korvaamista, sekä muiden kaivoslakiin perustuvien velvoitteiden täyttämistä varten. Tässä malminetsintäluvassa määrätty vakuus on asetettava viimeistään 30 päivänä siitä, kun malminetsintä lupa on tullut lainvoimaiseksi, luvan haltijan malminetsinnästä mahdollisesti aiheutuvaa vahinkoa, haittaa tai muuta kaivoslaissa mainittua veloitetta varten pankkiin avatulle vakuustalletustilille. Kaivoslain 73 §:ssä tarkoitettu luvan siirto ei vapauta vakuutta.

Perustelut: Määräyksen perusteena on kaivoslaki (621/2011) 107, 109, 110 ja 111 §. Vakuus asetetaan kaivosviranomaisen arvion perusteella. Kaivosviranomaisen on arvioinut toiminnan laatua ja laajuutta (lupamääräys 1), toiminta-alueen erityispiirteitä, sekä luvassa säädettyjä veloitteita lupamääräykset huomioiden ja päätyttyä määrättyyn vakuuteen. Kaivosviranomaisen on luvan siirron tai muuttamisen yhteydessä harkittava, onko vakuuden lajia tai suuruutta tarkistettava.

8. Määräykset malminetsintää ja malminetsintäalueen käyttöä koskevista seikoista sen varmistamiseksi, ettei toiminnasta aiheudu kaivoslaissa (621/2011) kiellettyä seurausta

Malminetsintäluvan haltijan on kairauksen päätyttyä tulpattava kairareitit teräksisen maakairausputken paikalleen jäädessä mansettitulpalla pohjaveden maanpinnalle nousun estämiseksi. Kairaputket on katkaistava noin 0,10–0,20m pituuteen läheltä maanpintaa, kairaputken päät on peitettävä metallisella suojahatulla ja merkittävä selvästi huomiovärillisin puupaaluin, joissa on kairauspaikan tunnisteen ja heijastin. Kairakohteiden jätehuolto sekä siistiminen on tehtävä välittömästi töiden loputtua kohteella. Jos kairauksessa tarvittavan käytettävän veden määrä ylittää 100m³/vrk, on toimittava kuten vesilain (587/2011) 2. luvun 15 §:ssä todetaan. Purojen ja jokien läheisyydessä on huolehdittava, ettei kairaussoijaa pääse alueen vesistöihin, eikä tutkimustoiminnasta aiheudu kuormitusta alueen vesistöihin. Hakija on ilmoittanut hakemuksessaan, että tarvittaessa kairaussoija kerätään talteen. Tutkimustöitä tehtäessä on otettava huomioon ympäristönsuojelulain (527/2014) 17§:n mukainen pohjaveden pilaamiskielto. Malminetsinnästä ja muusta malminetsintäalueen käytöstä ei saa aiheutua merkittäviä muutoksia luonnonolosuhteissa, eikä merkittävää maisemallista haittaa.

Perustelut: Määräyksen perusteena on kaivoslaki (621/2011) 11 ja 15 §. Malminetsintäluvan haltijan on luovuttuaan malminetsintä lupa-alueesta tai sen menetettyään viipymättä saatettava malminetsintäalue yleisen turvallisuuden vaatimaan kuntoon, sekä saatettava alue mahdollisimman luonnonmukaiseen tilaan.

9. Määräykset yleisen ja yksityisen edun kannalta välttämättömistä ja luvan edellytysten toteuttamiseen liittyvistä seikoista

Hakemukseen saatujen lausuntojen perusteella malminetsintä lupa-alueelta ei ole tullut tietoon sellaisia ympäristö- tai luontoarvoja, jotka olisivat esteenä malminetsintäluvan myöntämiselle. Malminetsintä lupa-alueella ei sijaitse luonnonsuojelu- tai suojeluohjelma-alueita, Natura 2000-verkoston kohteita, valtakunnallisesti merkittäviä maisema-alueita eikä muita suojelualueita.

Lupa-aluetta lähimpänä sijaitseva luonnonsuojelualue on noin 400 metrin etäisyydellä sijoittuva Pomokairan luonnonsuojelualue (ESA302804), joka lukeutuu myös Natura 2000 -verkostoon luonto- ja lintudirektiivin perusteella (Pomokaira, F11301712). Edellä mainitut alueet kuuluvat myös vanhojen metsien suojeluohjelma-alueeseen, Pomokaira (AMO120286). Lupa-alueelle sijoittuu osin Pomokairan soidensuojeluohjelma-alue (SSO120564). Tutkimukset lupa-alueella tulee suorittaa siten, ettei alueen luontoarvoja heikennetä.

Lupa-alueelle sijoittuu Lapin Ely-keskuksen lausunnon mukaan rauhoitetun petolinnun pesäreviiri. Luonnonsuojelulain 39 §:n mukaisesti rauhoitettujen eläinlajien tahallinen häiritseminen on kielletty. Petolinnun tahallinen häiritseminen, erityisesti lisääntymis- tai jälkeläisten kasvatusaikana (1.5–15.8), tai muutoin elämänsiirron kannalta tärkeillä paikoilla on kielletty. Luonnonsuojelulain (1996/1096) 39 §:n mukaisesti sellainen rauhoitetun linnun pesäpuu, joka on asianmukaisesti merkitty, tai suuren petolinnun pesäpuu, jossa oleva pesä on säännöllisessä käytössä ja selvästi nähtävissä, on rauhoitettu. Lisätietoja kohteiden tilanteesta saa Lapin Ely-keskukselta, Metsähallitukselta tai Tukesilta.

Malminetsintäluvan haltijan tulee esittää hyvissä ajoin ennen tutkimustöiden aloittamista tarkka tutkimussuunnitelma toimenpiteineen ja sijaintitietoineen Tukesille. Lisäksi tutkimussuunnitelma tulee toimittaa tiedoksi toimivaltaiselle Lapin ELY-keskukselle, Metsähallitukselle ja Lapin Maakuntamuseolle.

Perustelut: Tutkimussuunnitelman esittämisvelvollisuudella varmistetaan, että toimenpiteisiin voidaan tarvittaessa valvonnallisesti puuttua. Samalla Tukesin on mahdollista kaivoslain valvonnan toteuttamiseksi arvioida toimenpiteiden vaikutusta ja tarvittaessa antaa tarkempia lisämääräyksiä toimenpiteiden suorittamisesta. Kaivoslaki (621/2011) 11 § ja 12 §, VNa (391/2012) 2 §.

Vaikka tässä malminetsintäluvassa sallitut tutkimusmenetelmät eivät vaikuta laajasti ympäristöön, malminetsintäluvan haltijan on oltava kuitenkin riittävästi selvillä hankkeen ympäristövaikutuksista siinä laajuudessa kuin kohtuudella voidaan edellyttää.

Siirtyminen lupa-alueelle, ja lupa-alueella liikkuminen sulanmaan aikana on pyrittävä suunnittelemaan niin, että olemassa olevia uria ja luontaisia aukkopaiikkoja käytetään mahdollisimman paljon hyväksi. Kosteikkoalueilla liikkumista tulee välttää sulanmaan aikana. Malminetsintäluvan haltijan on rajoitettava malminetsintä ja muu malminetsintäalueen käyttö tutkimustyön kannalta välttämättömiin toimenpiteisiin. Toimenpiteet on suunniteltava siten, että niistä ei aiheudu kohtuudella vältettävissä olevaa yleisen tai yksityisen edun loukkausta. Malminetsintäluvan nojalla tapahtuvasta malminetsinnästä ja muusta malminetsintäalueen käytöstä ei saa aiheutua:

- 1) haittaa ihmisten terveydelle tai vaaraa yleiselle turvallisuudelle;
- 2) olennaista haittaa muulle elinkeinotoiminnalle;
- 3) merkittäviä muutoksia luonnonolosuhteissa;
- 4) harvinaisten tai arvokkaiden luonnonesiintymien olennaista vahingoittumista;
- 5) merkittävää maisemallista haittaa.

Perustelut: Määräys perustuu kaivoslain (621/2011) 11 § ään.

10. Määräys malminetsintäkorvauksen suuruudesta ja maksuajankodasta

Malminetsintäluvan haltijan on maksettava malminetsintäalueeseen kuuluvien kiinteistöjen

omistajille vuotuista korvausta 20 euroa hehtaarilta luvan voimassaoloajan neljältä ensimmäiseltä vuodelta.

Malminetsintäkorvaus on ensimmäiseltä vuodelta maksettava viimeistään 30 päivänä siitä, kun malminetsintälupa on tullut lainvoimaiseksi. Seuraavina vuosina korvaus on maksettava vastaavana ajankohtana.

Luvan haltijan on ilmoitettava malminetsintäkorvauksen kokonaissuorituksesta kirjallisesti kaivosviranomaiselle, kun velvollisuus on täytetty.

Mikäli malminetsintäaluetta kuitenkin pienennetään osittaisella raukeamisella ennen varsinaisen päätöksen maksuajankohtaa (lainvoimaisuus päivämäärä), määräytyy maksu raukeamispäätöksen lainvoimaisuus päivämääränä voimaan jäävän alueen pinta-alan mukaisesti.

Määräys perustuu kaivoslain (621/2011) 99 §:ään, jossa säädetään malminetsintäkorvauksen suuruudesta ja maksutavasta, sekä 51 § ja 67 §:ään jossa säädetään malminetsintäluvan raukeamisesta.

11. Määräys vahinkojen ja haittojen korvaamisesta malminetsintäalueella

Malminetsintäluvan haltijan on korvattava malminetsintäalueella tapahtuvasta kaivoslakiin (621/2011) perustuvasta toiminnasta aiheutuneet vahingot ja haitat, jollei jonkin toimenpiteen osalta korvauksesta toisin säädetä.

Perustelut: Määräys perustuu kaivoslain (621/2011) 103 §:ään, jossa säädetään vahinkojen ja haittojen korvaamisesta malminetsintäalueella.

12. Poronhoidolle aiheutuvien haittojen vähentämiseksi erityisellä poronhoitoalueella

Lupa-alue sijoittuu Sattasniemen paliskunnan alueelle. Malminetsintätutkimukset on sovitettava alueella toimivan paliskunnan kanssa siten, ettei niistä aiheudu kohtuutonta haittaa poronhoidolle. Malminetsintäluvan haltijan on ilmoitettava Sattasniemen paliskunnalle tutkimustöistä ja niiden aikataulusta, sekä muusta alueiden käytöstä hyvissä ajoin ennen tutkimustöiden aloittamista. Malminetsintäluvan haltijan on otettava huomioon alueella mahdollisesti olevat poronhoidolle tärkeät rakenteet kuten esimerkiksi erotusaita ja käytettävä valmiita veräjä kulkemiseen.

Perustelut: Edellä mainituilla toimenpiteillä ehkäistään malminetsinnästä poronhoidolle aiheutuvia haittoja erityisellä poronhoitoalueella. Määräys perustuu Poronhoitolain (848/1990) 2§:ään ja kaivoslain (621/2011) 51 §:ään.

Hakemuksen käsittely

Hakemus: Boliden Kevitsa Mining Oy	4.11.2016
Hakemuksen siirto: Magnus Minerals Oy-> Boliden Kevitsa Mining Oy	14.4.2020
Täydennys: Boliden Kevitsa Oy (päivitetty jatkoaikahakemus)	16.9.2020
Kuulutus jatkoaikahakemuksesta: Tukes	21.9.2021
Lausuntopyyntö: Tukes	21.9.2021
Jatkoaikapäätös: Tukes	14.3.2022

Lupahakemuksesta tiedottaminen

Tukes on tiedottanut hakemuksesta 21.9.2021 kuuluttamalla siitä 37 päivän ajan Tukesin internet-sivuilla, sekä Sodankylän kunnan ilmoitustaululla. Hakemus on ollut nähtävillä 1.11.2021 saakka.

Asianosaisia maanomistajia on tiedotettu hakemuksesta sähköposti-ilmoituksella (Metsähallitus).

Lausunnot ja mielipiteet on pyydetty toimitettavaksi viimeistään 1.11.2021. Tämän päivämääränkin jälkeen toimitetut lausunnot ja mielipiteet on otettu ratkaisussa huomioon.

Lausuntopyynnöt ja lausunnot hakemuksesta

Hakemuksesta on lähetetty lausuntopyynnöt ja saatu lausunnot seuraavasti:

- 1) Tukesin lausuntopyyntö on lähetetty Sodankylän kunnalle 21.9.2021. Sodankylän kunta ei antanut lausuntoa.
- 2) Tukesin lausuntopyyntö on lähetetty Lapin Ely-Keskukselle 21.9.2021. Lapin Ely-keskus antoi lausunnon 18.10.2021 (Liite 4).
- 3) Tukesin lausuntopyyntö on lähetetty Metsähallitukselle 21.9.2021. Metsähallitus antoi lausunnon 4.10.2021 (Liite 5).
- 4) Tukesin lausuntopyyntö on lähetetty Sattasniemen paliskunnalle 21.9.2021. Sattasniemen paliskunta antoi lausunnon 28.10.2021 (Liite 6).
- 5) Tukesin lausuntopyyntö on lähetetty Lapin Maakuntamuseolle 21.9.2021. Lapin Maakuntamuseo antoi lausunnon 7.10.2021 (Liite 7).

Muistutukset ja mielipiteet

Hakemuksen johdosta esitettiin 1 mielipide.

Henkilötietoihin sovelletaan tietosuojalakia (1050/2018) ja EU:n yleistä tietosuoja-asetusta (GDPR).

Hakijan vastine

Hakijalta ei pyydetty selitystä.

Tukesin kannanotto mielipiteissä, muistutuksissa ja lausunnoissa esitettyihin yksilöityihin vaatimuksiin

Lausunnoissa esitetyt asiat on otettu huomioon lupapäätöksessä lupamääräyksin. Mielipiteen johdosta kaivosviranomaisen vastaa seuraavasti:

Kaivoslain 45 §:n mukaisesti malminetsintäluva myönnetään, mikäli kaivoslain edellytykset luvan myöntämiselle täyttyvät, eikä luvan myöntämiselle ole kaivoslaissa säädettyä estettä. Mielipiteessä ei esitetä sellaisia seikkoja, jonka johdosta malminetsintäluvahakemus olisi hylättävä. Malminetsintäluvan nojalla luvan haltijalla on oikeus

tehdä lupa-alueella malminetsintää tässä malminetsintäluvassa sallituin menetelmin noudattaen lupamääräyksiä.

Tiedoksi luvan haltijalle

Kaivoslain (621/2011) suhde muuhun lainsäädäntöön

Sen lisäksi, mitä kaivoslaissa säädetään, sovelletaan kaivoslain mukaista lupa- tai muuta asiaa ratkaistaessa ja muutoin tämän lain mukaan toimittaessa muun muassa; luonnonsuojelulakia (1096/1996), ympäristönsuojelulakia (257/2014), erämaalakia (62/1991), maankäyttö- ja rakennuslakia (132/1999), vesilakia (587/2011), poronhoitolakia (848/1990), säteilylakia (592/1991), ydinenergialakia (990/1987), muinaismuistolakia (295/1963), maastoliikennelakia (1710/1995) ja patoturvallisuuslakia (494/2009). Malminetsintäluvun haltijan on aina noudatettava Suomen lainsäädäntöä ja asiaan liittyviä muita kansainvälisiä sopimuksia.

Maastossa liikkuminen

Maastoliikennelain (1710/1995) 4.1 §:n ja 4.2 §:n 9-kohdan mukaan kaivoslaissa (621/2011) tarkoitetulla malminetsintäalueella ja 30 metrin etäisyydellä sen rajasta moottorikäyttöisellä ajoneuvolla liikkuminen ei edellytä maanomistajan tai haltijan lupaa, kun kyse on asianomaisessa malminetsintäluvassa tai kaivosluvassa tarkoitetun toiminnan kannalta välttämättömästä liikkumisesta. Viitaten lupamääräykseen 9, malminetsintäluvun haltija veloitetaan rajoittamaan malminetsintä ja malminetsintäalueen käyttö tutkimustyön kannalta välttämättömiin toimenpiteisiin. Malminetsinnästä ei saa aiheutua merkittäviä muutoksia luonnonolosuhteissa, harvinaisten tai arvokkaiden luonnonesiintymien olennaista vahingoittumista tai merkittävää maisemallista haittaa. Aiheutetut vahingot on korvattava maanomistajalle.

Luvan muuttaminen ja raukeaminen

Malminetsintäluvun haltijan on kaivoslain (621/2011) 69 §:n mukaan haettava malminetsintäluvun muuttamista, jos tutkimussuunnitelmaa muutetaan tai täydennetään siten, että lupamääräyksiä on tarpeen tarkistaa. Luvanhaltija voi lisäksi hakea malminetsintäluvun muuttamista lupamääräysten tarkistamiseksi, kun luvan mukaista toimintaa on tarpeen muuttaa.

Kaivosviranomaisen on kaivoslain (621/2011) 67 §:n mukaan päätettävä, että malminetsintä lupa raukeaa, jos luvanhaltija tekee asiaa koskevan ilmoituksen. Luvanhaltija on velvollinen tekemään ilmoituksen, jos tarkoituksena ei enää ole harjoittaa lupaan perustuvaa toimintaa. Malminetsintä lupa raukeaa ilmoituksen saavuttua kaivosviranomaiselle.

Luvan voimassaolon jatkaminen

Mikäli luvan voimassaoloa halutaan jatkaa kaivoslain (621/2011) 61 §:n mukaisesti, tulee hakemus malminetsintäluvun voimassaolon jatkamiseksi toimittaa kaivosviranomaiselle viimeistään kaksi kuukautta ennen luvan voimassaolon päättymistä. (VnA kaivostoiminnasta (391/2012) 27.1 §).

Kaivoslain (621/2011) 61.1 §:n mukaan malminetsintäluvun voimassaoloa voidaan jatkaa enintään kolme vuotta kerrallaan siten, että lupa on voimassa yhteensä enintään viisitoista vuotta.

Kaivoslain (621/2011) 61.2 §:n mukaan malminetsintäluvan voimassaolon jatkamisen edellytyksenä on, että:

- 1) malminetsintä on ollut tehokasta ja järjestelmällistä;
- 2) esiintymän hyödyntämismahdollisuuksien selvittäminen edellyttää jatkotutkimuksia;
- 3) luvanhaltija on noudattanut tässä laissa säädettyjä velvollisuuksia samoin kuin lupamääräyksiä;
- 4) voimassaolon jatkamisesta ei aiheudu kohtuutonta haittaa yleiselle tai yksityiselle edulle.

Kaivoslain (621/2011) 66 §:n mukaan malminetsintäluvan voimassaolon jatkamista varten lupaviranomaiselle on ennen luvan voimassaolon päättymistä toimitettava lupahakemus sekä lupaharkinnan kannalta tarpeelliset ja luotettavat selvitykset edellä mainituista voimassaolon jatkamisen edellytyksistä.

Kaivostoiminnasta annetun valtioneuvoston asetuksen (391/2012) 27.2 §:n mukaan hakemuksesta tulee käydä ilmi hakijan haluamat muutokset lupa-alueeseen tai muut merkittävät muutokset sekä asianosaisissa tapahtuneet muutokset. Asetuksen 27.3 §:n mukaisesti hakemukseen tulee liittää lupaharkinnan kannalta tarpeellinen ja luotettava selvitys:

- 1) hakemuksen kohteena olevan luvan nojalla tehdyistä toimenpiteistä ja niiden tuloksista;
- 2) alueelle kohdistuneiden tutkimuskustannusten määrästä;
- 3) esiintymän hyödyntämismahdollisuuksista ja jatkotutkimusten tarpeellisuudesta;
- 4) perustelut aluerajaukselle.

Lisäksi hakemukseen sovelletaan vastaavasti, mitä lupahakemuksesta säädetään kaivoslain (621/2011) 34 §:ssä.

Lupapäätöksestä tiedottaminen

Lupapäätös on toimitettu päätöksenantopäivänä:

- Boliden Kevitsa Mining Oy:lle (hakija)

Jäljennös päätöksestä on toimitettu antopäivänä:

- Sodankylän kunnalle
- Lapin ELY-keskukselle
- Metsähallitukselle
- Sattasniemen paliskunnalle
- Alueelliselle museolle (Lapin maakuntamuseo)

Lisäksi päätöksen antamisesta tiedotetaan asianosaisia maanomistajia sähköpostitse.

Toimivaltaiselle maanmittaustoimistolle toimitetaan tiedot Maanmittauslaitoksen ja Tukesin sopiman menettelyn mukaisesti malminetsintäluvasta merkinnän tekemiseksi kiinteistötieto-järjestelmään.

Perustelut: Päätöksestä tiedottaminen ja siinä noudatettu menettely perustuvat kaivoslain (621/2011) lupapäätöksestä tiedottamista koskevaan 58 §:ään.

Päätösmaksu

Tästä päätöksestä perittävä maksu on 6300 €. Lisäksi luvan saajalta peritään ilmoitus- ja käsittelykulut. Valtion talous- ja henkilöstöhallinnan palvelukeskus lähettää laskun hakijalle.

Maksu perustuu hakemuksen vireille tullessa voimassa olleeseen asetukseen Turvallisuus- ja kemikaaliviraston maksullisista suoritteista (1391/2018).

Muutoksenhaku

Tähän päätökseen saa kaivoslain (621/2011) 162 §:n nojalla hakea muutosta valittamalla Pohjois-Suomen hallinto-oikeuteen.

Valitus on tehtävä kirjallisesti 30 päivän kuluessa päätöksen tiedoksisaannista (808/2019, 13 §). Päätöksen tiedoksisaannin katsotaan tapahtuneen seitsemäntenä päivänä päätöksen julkaisemisesta. Liitteenä olevasta valitusosoituksesta ilmenee, miten muutosta haettaessa on meneteltävä.

Päätöksestä perittävästä maksusta valitetaan samassa järjestyksessä kuin pääasiasta.

Lisätietoja

kaivosasiat@tukes.fi tai Heikki Puhakka, puh. 029 5052 201

Asian on esitellyt ylitarkastaja Heikki Puhakka ja ratkaissut ylitarkastaja Ilkka Keskitalo.

Tämä asiakirja on allekirjoitettu sähköisesti. Allekirjoittajan henkilöllisyyden ja allekirjoituksen ajankohdan voi varmistaa allekirjoitusta klikkaamalla ja asiakirjan aitous voidaan todentaa sähköisesti. Jos asiakirjaa muutetaan jälkikäteen, allekirjoitus ei ole enää kelvollinen. Sähköinen asiakirja on alkuperäiskappale, eikä allekirjoituksen oikeellisuutta voi varmistaa paperitulosteesta. Alkuperäisen sähköisen asiakirjan voi tarvittaessa pyytää Tukesin kirjaamosta.

LIITTEET

Liite 1	ML2016:0051 malminetsintälupakartta
Liite 2	Tilakohtaiset pinta-alat malminetsintälupa-alueella
Liite 3	Asianosaiset maanomistajat
Liite 4	Sodankylän kunnan lausunto
Liite 5	Lapin Ely-keskuksen lausunto
Liite 6	Metsähallituksen lausunto
Liite 7	Lapin Maakuntamuseon lausunto

VALITUSOSOITUS
Valitusviranomainen

Päätökseen saa hakea muutosta valittamalla sille hallinto-oikeudelle, jonka tuomiopiirissä pääosa tässä päätöksessä tarkoitettusta alueesta sijaitsee. Toimivaltainen hallinto-oikeus on mainittu valitusosoituksen lopussa. Valituskirjelmä osoitetaan valitusviranomaiselle ja se on toimitettava valitusajassa hallinto-oikeuden kirjaamoon.

Valitusaika

Valitus on tehtävä kirjallisesti 30 päivän kuluessa päätöksen tiedoksisaannista. Päätöksen tiedoksisaannin katsotaan tapahtuneen seitsemäntenä päivänä päätöksen julkaisemisesta.

Valitusoikeus

Malminetsintälupaa, kaivoslupaa ja kullanhuuhdontalupaa koskevaan päätökseen, mainitun luvan voimassaolon jatkamista, raukeamista, muuttamista ja peruuttamista koskevaan päätökseen sekä kaivostoiminnan lopettamispäätökseen saa hakea muutosta:

- 1) asianosainen;
 - 2) rekisteröity yhdistys tai säätiö, jonka tarkoituksena on ympäristön-, terveyden- tai luonnonsuojelun taikka asuinympäristön viihtyisyyden edistäminen ja jonka sääntöjen mukaisella toiminta-alueella kysymyksessä olevat ympäristövaikutukset ilmenevät;
 - 3) toiminnan sijaintikunta tai muu kunta, jonka alueella toiminnan haitalliset vaikutukset ilmenevät;
 - 4) elinkeino-, liikenne- ja ympäristökeskus ja muu asiassa toimialallaan yleistä etua valvova viranomainen;
 - 5) saamelaiskäräjät sillä perusteella, että luvassa tarkoitettu toiminta heikentää saamelaisten oikeutta alkuperäiskansana ylläpitää ja kehittää omaa kieltään ja kulttuuriaan;
 - 6) kolttien kyläkokous sillä perusteella, että luvassa tarkoitettu toiminta heikentää kolttien elinolosuhteita ja mahdollisuuksia harjoittaa elinkeinoja.
- Kaivosviranomaisella on lisäksi oikeus valittaa sellaisesta päätöksestä, jolla hallinto-oikeus on muuttanut sen tekemää päätöstä tai kumonnut päätöksen.

Valituksen sisältö

Valituskirjelmässä on ilmoitettava

- päätös, johon haetaan muutosta
- miltä kohdin päätökseen haetaan muutosta ja mitä muutoksia siihen vaaditaan tehtäväksi
- perusteet, joilla muutosta vaaditaan
- valittajan nimi ja kotikunta
- postiosoite ja puhelinnumero, joihin asiaa koskevat ilmoitukset valittajalle voidaan toimittaa

Jos valittajan puhevaltaa käyttää hänen laillinen edustajansa tai asiamiehensä tai

jos valituksen laatijana on joku muu henkilö, valituskirjelmässä on ilmoitettava myös tämän nimi ja kotikunta.

Valittajan, laillisen edustajan tai asiamiehen on allekirjoitettava valituskirjelämä, ellei valituskirjelmää toimiteta sähköisesti (telekopiona tai sähköpostilla).

Valituksen liitteet

Valituskirjelmään on liitettävä

- päätös, johon haetaan muutosta valittamalla, alkuperäisenä tai jäljennöksenä
- asiakirjat, joihin valittaja vetoaa vaatimuksensa tueksi, jollei niitä ole jo aikaisemmin toimitettu viranomaiselle
- asiamiehen valtakirja

Valituskirjelmän toimittaminen perille

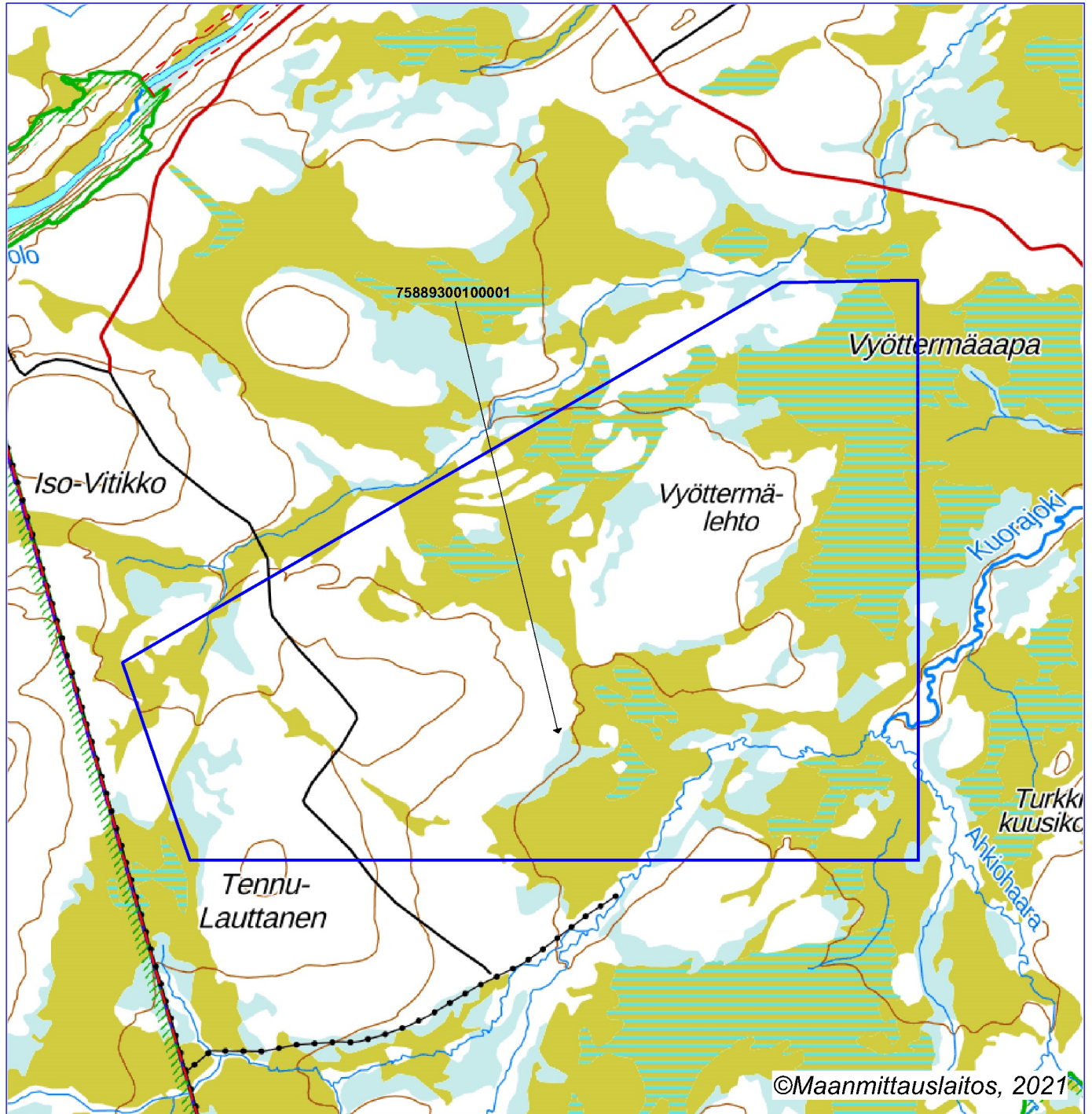
Valituskirjelmän voi viedä valittaja itse tai hänen valtuuttamansa asiamies. Valituskirjelämä liitteineen voidaan myös lähettää postitse, telekopiona tai sähköpostilla. Postiin valituskirjelämä on jätettävä niin ajoissa, että se ehtii perille valitusajan viimeisenä päivänä ennen aukioloajan päättymistä. Hallinto-oikeudessa kirjaamon aukioloaika on klo 8.00–16.15. Sähköisesti (telekopiona tai sähköpostilla) toimitetun valituskirjelmän on oltava toimitettu niin, että se on käytettävissä vastaanottolaitteessa tai tietojärjestelmässä määräajan viimeisenä päivänä ennen virka-ajan päättymistä.

Valittajalta peritään hallinto-oikeudessa oikeudenkäyntimaksu 270 euroa. Oikeudenkäyntimaksua ei peritä, jos hallinto-oikeus muuttaa valituksen kohteena olevaa päätöstä valittajan eduksi. Tuomioistuinmaksulaissa (1455/2015) on erikseen säädetty muistakin tapauksista, joissa maksua ei peritä.

Toimivaltaisen hallinto-oikeuden yhteystiedot muutoksenhakua varten:

Pohjois-Suomen hallinto-oikeus
käyntiosoite: Isokatu 4, Oulu
postiosoite: PL 189, 90101 Oulu
puhelin: 029 56 42800
faksi: 029 56 42841
sähköposti: pohjois-suomi.hao@oikeus.fi

Sähköinen asiointipalvelu: <https://asiointi2.oikeus.fi/hallintotuomioistuimet>



Malminetsintä-lupa-alue



Kiinteistörajat

Mittakaava 1:40 000

Boliden Kevitsa Mining Oy
Kitinen 10
ML2016:0051



ML2016:0051 Kitinen 10
Tilakohtaiset pinta-alat

Tila r:no	Pinta-ala (ha)
758-893-10-1	1482,28

Pinta-ala yhteensä: 1482,28 ha



18.10.2021

Turvallisuus- ja kemikaalivirasto (TUKES)
kaivosasiat@tukes.fi

Viite: lausuntopyyntönnö 21.9.2021

Lausunto malminetsintähakemuksesta ML2016:0051 (Kitinen 10), Boliden Kevitsa Mining Oy, Sodankylä

Boliden Kevitsa Mining Oy hakee malminetsintälupaa (ML2016:005, Kitinen 10) noin 1769 hehtaarin laajuiselle alueelle Sodankylän kuntaan.

Kyseessä on uusi malminetsintälupahakemus. Hakija on arvioinut olevan mahdollista löytää alueelta mm. nikkeliä, sinkkiä, kuparia, kultaa, hopeaa, kobolttia ja platinaryhmän alkuaineita. Tutkimussuunnitelmaan sisältyy mm. lohkare-etsintää, kallioperäkartoitusta, geofysikaalisia maastomittauksia, pohjamoreeninäytteenottoa, kallioperäkairausta ja syväkairausta. Tutkimuskalustoksi on mainittu mm. kumitela-alustainen iskuporakone ja kairausyksikkö, tela-alustainen kairausyksikkö ja huoltoajoneuvo, moottorikelkka, mönkijä ja bandwagen-tyyppinen kumiteloilla varustettu ajoneuvo. Hakemuksessa on todettu, että tutkimussuunnitelman mukaisissa töissä ei muodostu jätettä, joka vaatisi erillisen jätehuoltosuunnitelman. Hakija on ilmoittanut, että syväkairauksissa voidaan tarvittaessa käyttää kairaussoijan talteenottojärjestelmää.

Suojelualueet ja Natura 2000-alueet

Haetulla malminetsintäalueella ei ole perustettuja luonnonsuojelualueita, Natura 2000 -verkoston kohteita eikä valtakunnallisesti merkittäviä maisema-alueita.

Hakemusalueetta lähin luonnonsuojelualue on lähimmillään noin 400 metrin etäisyydelle sijoittuva Pomokairan luonnonsuojelualue (ESA302804), joka lukeutuu myös Natura 2000 -verkostoon luonto- ja lintudirektiivin perusteella (F11301712). Lisäksi alue sisältyy vanhojen metsien suojeluohjelmaan (AMO120286). Etäisyydestä johtuen malminetsinnästä ei arvioida todennäköisesti aiheutuvan vaikutuksia alueen suojeluperusteisiin.

Pomokairan soiden suojeluohjelma-alue (SSO120564) sijoittuu osin lupahakemusalueelle. Tällä alueella tai alueen ympärillä ei tule tehdä sellaisia toimenpiteitä, jotka aiheuttavat muutoksia alueen luonnolliseen vesitalouteen.

Rauhoitetut ja muut huomionarvoiset lajit

Lupahakemusalueelle sijoittuu luonnonsuojelulain nojalla rauhoitetun petolinnun pesäreviiri. Luonnonsuojelulain 39 §:n mukaan rauhoitettuihin eläinlajeihin kuuluvien yksilöiden tahallinen häiritseminen, erityisesti eläinten lisääntymisaikana, tärkeillä muuton aikaisilla levähdysalueilla tai muutoin niiden elämänkierron kannalta tärkeillä paikoilla on kielletty. Pesintäaikana (1.5. - 15.8.)

pesäreviirin alueella ei tule tehdä tutkimustoimintaa ja alueilla liikkumista tulee välttää. Hakijan on pyydettävä Metsähallituksen Lapin luontopalveluilta (Stefan Siivonen) tarkemmat tiedot reviirin sijainnista ja ohjeet reviiriä koskevasta häiriövyöhykkeestä. Ohjeita on noudatettava malminetsintätoiminnassa.

Vesistöt, pienvedet ja pohjavesialueet

Hakemusalueelle ei sijoitu luokiteltuja pohjavesialueita eikä tiedossa olevia arvokkaita pienvesiä.

Hakemusalueen kautta virtaa Kuorajoki ja pieneltä osalta siihen laskeva Ahkiohaara. Kuorajoki laskee Porttipahdan tekojärveen. Lisäksi alueelle sijoittuu puroja. Purojen ja jokien lähellä toimittaessa on huolehdittava siitä, ettei poraussoija pääse valumaan uomaan missään tilanteessa, eikä muukaan koneellinen näytteenotto ja liikkuminen aiheuta kuormitusta vesistöön. Myös vesistöjen ympäristö tulisi säilyttää mahdollisimman luonnonmukaisena.

Muuta

Kaikessa toiminnassa tulee välttää turmelemasta alueen luontoa enempää kuin tutkimuksen tekemiseksi on välttämätöntä. Tutkimusten jälkeen maastoon jääneet jäljet tulee entisöidä mahdollisimman hyvin. Maastoliikennelain 5 §:n mukaan käytettäessä maastossa moottorikäyttöistä ajoneuvoa on vältettävä vahingon ja haitan aiheuttamista luonnolle ja muulle ympäristölle. Maastoajoneuvoilla liikkuminen tulee pääsääntöisesti tapahtua olemassa olevilla yksityisteillä, metsäteillä ja jäädytetyillä talviteillä. Luonnontilaisilla suoalueilla tulee välttää moottoriajoneuvoilla ajamista sulanmaan aikana.

Lausunto malminetsintähakemusalueen sijoittumisesta kaivoslain 9 §:n mukaiselle liikennealueelle

Malminetsinnän lupahakemusalue ei sijoitu tai rajaudu laki liikennejärjestelmästä ja maanteistä (503/2005) mukaiseen maantiehen.

Lausunnon laatimiseen on liikenneasioiden osalta osallistunut ylitarkastaja Eira Järviluoma Lapin ELY-keskuksen Liikenne ja infrastruktuuri-osastolta.

TIEDOKSI Boliden Kevitsa Mining Oy / mira.kyllastinen@boliden.com

Tämä asiakirja LAPELY/4140/2021 on hyväksytty sähköisesti / Detta dokument LAPELY/4140/2021 har godkänts elektroniskt

Esittelijä Lehvola Heli 18.10.2021 15:07

Ratkaisija Neuvonen Ari 18.10.2021 13:57

Asiakirjan ovat allekirjoittaneet

Nimi	Tunnistautuminen	Aika
Remes Heikki Lauri	Telia Tunnistus	04.10.2021 10:39:28 UTC+03:00



Tämä dokumentti on sähköisesti allekirjoitettu

Sisällys: - Etusivu
- Alkuperäiset dokumentit
- Allekirjoitukset sähköisesti liitettynä

Metsähallitus
Kiinteistökehitys
PL 94
01301 Vantaa
kirjaamo@metsa.fi

Turvallisuus- ja kemikaalivirasto (Tukes)
kaivosasiat@tukes.fi

Lausuntopyyntö 21.9.2021

Metsähallituksen lausunto malminetsintälupahakemuksesta ML2016:0051 Kitinen 10 Sodankylä Boliden Kevitsa Mining Oy

Turvallisuus- ja kemikaalivirasto (Tukes) pyytää Metsähallitukselta kaivoslain (621/2011) 37 §:n nojalla lausuntoa Sodankylän kunnan alueelle kohdistuvasta Boliden Kevitsa Mining Oy:n ML2016:0051 Kitinen 10 -nimistä malminetsintäaluetta koskevasta malminetsintälupahakemuksesta. Hakemusalueen kokonaispinta-ala on 1482,28 ha (Tukesin kaivosrekisteri). Hakemuksessa pinta-ala ilmoitetaan olevan 1769,33 ha. Alue on kokonaisuudessaan Metsähallituksen liiketoiminnan alueella tilalla 758-893-10-1 Sodankylän valtionmaa I.

Hakemuksen mukaan käytettäviä tutkimusmenetelmiä ovat lohkenäytteiden otto ja kallioperäkartoitus jalkaisin, geofysikaaliset mittaukset, kallioperäkartoitukset ja koneellisesti pohja moreeninäytteenottoa, kallioperäkairausta ja syväkairausta.

Yleistä

Metsähallitus pitää tärkeänä, että malminetsintäalueiden tutkimustoiminnassa huomioidaan alueiden maisema-, luonto- ja kulttuuriarvot mahdollisimman hyvin. Tietoja Metsähallituksen mailla olevista arvokkaista, huomioon otettavista kohteista löytyy mm. Suomen Lajitietokeskuksen Laji.fi-portaalin kautta ja Retkikartta.fi-palvelusta sekä Museoviraston muinaisjäännösrekisteristä. Luvansaajan tulee myös tunnistaa lupa-alueella olevat muut mahdolliset metsälain 10 §:n erityisen tärkeät elinympäristöt, luonnonsuojelulain ja muinaismuistolain määrittelemät kohteet ja ottaa ne huomioon tutkimustoiminnassa.

Uhanalaiset ja rauhoitetut lajit sekä arvokkaat luontotyytit, arvokkaat luontokohteet, pienvesistöt ja niiden välittömät ympäristöt

Tällä hetkellä Metsähallituksella ei ole tiedossa, että hakemusalueella olisi uhanalaisten kasvien ja eläinten esiintymiä tai petolintujen pesintää.

Hakemusalueella voi olla arvokkaita kartoittamattomia luontokohteita, kuten puron-, noronvarsimetsiä ja lähteitä. Edellä mainitut kohteet ovat lajistollisesti ja metsäluonnon monimuotoisuuden kannalta arvokkaita elinympäristöjä, joilla voi olla harvinaista ja uhanalaista

kasvilajistoa. Toimintaa ko. alueilla tulee välttää, jotta ne säilyisivät mahdollisimman luonnonmukaisessa tilassa. Esimerkiksi alueilla ei tule tehdä tutkimuskaivantoja ja muutkin tutkimustoiminnot tulee tehdä siten, että elinympäristöjen ominaispiirteet säilytetään (kts. metsälain 10 §:n säädökset). Tutkimustoimintaa pienvesistöjen läheisyydessä tulee välttää myös vesiensuojelullisista syistä.

Kulttuuriperintö

Alueella ei ole tunnettuja muinaisjäännöksiä, muita arkeologisia kulttuuriperintökohteita eikä rakennusperintökohteita. Jos maata kaivettaessa tai muuta työtä suoritettaessa tavataan mahdollinen muinaisjäänös, on työ muinaismuistolain (295/1963) 14 §:n mukaisesti muinaisjäänöksen kohdalta heti keskeytettävä ja ilmoitettava kohde Lapin maakuntamuseolle, joka päättää jatkotoimenpiteistä. Ilman muinaismuistolain nojalla annettua lupaa kiinteän muinaisjäänöksen kaivaminen, peittäminen, muuttaminen, vahingoittaminen, poistaminen ja muu siihen kajoaminen on kielletty (1 §). Myös muut alueella olevat kulttuuriperintökohteet, tulee ottaa huomioon toiminnassa niin, että niitä ei vahingoiteta.

Vahinkojen ehkäiseminen ja niistä ilmoittaminen

Tutkimustoiminta tulee suunnitella siten, että puustolle aiheutuvat vahingot olisivat mahdollisimman vähäisiä. Metsähallituksen tieverkostoa ja maastouria käytettäessä tulee huomioida tiestön ja maastourien kuntotilanne. Tiestön ja maastourien kuntoon ja käytettävyyteen vaikuttaa mm. kevään ja kovien sateiden aiheuttama kelirikko. Tarvittaessa lisätietoja edellä mainituista asioista saa Keski-Lapin metsätiimin tiimiesimies Samuli Ollilalta, samuli.ollila@metsa.fi, puh. 0206 39 7105. Toiminnanharjoittajan tulee kaikilta osin vastata aiheuttamista vahingoista.

Tutkimussuunnitelman toteutumisesta raportoituksessa on Metsähallitukselle ilmoitettava myös mahdollisesti aiheutuneista maasto- ja puustovaurioista tai muista vahingoista.

Turvallisuuden parantaminen

Metsähallitus edellyttää, että syväkairauksissa käytettävät maaputket katkaistaan mahdollisimman läheltä maanpintaa ja putkien päät tulpataan. Vähän lumen aikana putket ovat vaarallisia mm. moottorikelkkailijoille. Edellä mainitulla toimenpiteellä parannetaan maaston muiden käyttäjien turvallisuutta ja estetään materiaalivahinkoja. Metsähallitus katsoo, että malminetsintäluvan haltija on kaikilta osin vastuussa näistä vahingoista Metsähallitukselle ja kolmannelle osapuolelle.

Poronhoidolle aiheutuvien haittojen vähentäminen

Poronhoitolain (848/1990) mukaan erityisellä poronhoitoalueella ei saa valtion maata käyttää sillä tavoin, että siitä aiheutuu huomattavaa haittaa poronhoidolle. Myös laki Metsähallituksesta (234/2016) edellyttää, että sen hallinnassa olevien luonnonvarojen hoito, käyttö ja suojele on sovittava yhteen siten, että poronhoitolaissa säädetyt velvoitteet täytetään.

Lausunnon valmisteluun ovat osallistuneet Luontopalvelujen erikoissuunnittelijat Pauliina Kulmala, Stefan Siivonen sekä Metsähallitus Metsätalous Oy:stä Samuli Ollila. Lisätietoja lausunnosta antaa kaivannaisiasiantuntija Heikki Remes (heikki.remes@metsa.fi, puh. 0206 39 7355).

Sattasniemen paliskunta
Poroisäntä Matti Riipi

LAUSUNTO

14.2.2022

Turvallisuus- ja kemikaalivirasto (Tukes)
Valtakatu 2
96100 Rovaniemi

LAUSUNTO MALMINETSINTÄ

lupatunnus ML2016:0051

Paliskunta suorittaa ettotöitä ja porojen kokoamista sekä paimentamista syyskuun alusta kesäkuun loppuun alueella. Edellä mainittuun aikaan ei tule harjoittaa toimintaa joka häiritsee poronhoitotöitä.

Alue sijaitsee erityisellä poronhoitoalueella.

Hakija ilmoittaa lupahakemuksessaan, ettei yhtiöllä ole tiedossa muun lainsäädännön asettamia rajoituksia alueella. Kyseinen alue on kuitenkin Poronhoitolaissa (848/1990) määritetyllä alueella, jossa sijaitsevat valtion maat muodostavat erityisesti poronhoitoa varten tarkoitettua aluetta ja jolla "olevaa maata ei saa käyttää sillä tavoin, että siitä aiheutuu huomattavaa haittaa poronhoidolle" (PHL 2§). Lisäksi Kaivoslaissa (621/2011) todetaan 3 §:ssä: "Sen lisäksi, mitä tässä laissa säädetään, sovelletaan tämän lain mukaista lupa- tai muuta asiaa ratkaistaessa ja muutoin tämän lain mukaan toimittaessa muun muassa luonnonsuojelulakia (1096/1996), ... poronhoitolakia (848/1990)" ja 12 §:ssä: "Malminetsintäluvan haltijan on ilmoitettava kirjallisesti malminetsintäalueeseen kuuluvien kiinteistöjen omistajille ja muille oikeudenhaltijoille etukäteen kaikista maastotöistä, jotka voivat aiheuttaa vahinkoa tai haittaa, sekä väliaikaisista rakennelmista. Ilmoitus on lisäksi tehtävä saamelaisten kotiseutualueella saamelaiskäräjille, poronhoitolaissa säädetyllä erityisesti poronhoitoa varten tarkoitettulla alueella (erityinen poronhoitoalue) asianomaisille paliskunnille ja kolttalaissa tarkoitettulla kolttala-alueella kolttien kyläkokoukselle."

Ennen kenttätöiden aloittamista on ilmoitettava paliskunnalle.

Mikäli joudutaan menemään poroaidoista läpi, tulee käyttää valmiita veräjiä.

Mahdollisista vahingoista poronhoidolle tulee suorittaa korvaus paliskunnalle.

Matti Riipi
Poroisäntä
Sattasniemen paliskunta



5.10.2021

Turvallisuus- ja kemikaalivirasto (Tukes)
Valtakatu 2
96100 Rovaniemi
kaivosasiat@tukes.fi

Viite: Lausuntopyyntöne 21.9.2021
Asia: SODANKYLÄ – ML2016:0051 Kitinen 10

Turvallisuus- ja kemikaalivirasto (Tukes) pyytää kaivoslain (621/2011) 37 §:n nojalla Lapin maakuntamuseolta lausuntoa Sodankylän kunnan alueelle kohdistuvasta malminetsintälupahakemuksesta. Hakemuksen kopio on toimitettu museolle lausuntopyynnön yhteydessä, ja siitä käyvät ilmi aiottu etsintäalue sekä suunnitellut toimenpiteet. Lapin maakuntamuseo lausuu asiasta museolain (314/2019) mukaisena alueellisena vastuumuseona.

Aiottu malminetsintäalue sijaitsee Sodankylän kunnassa Vyöttermäaavan länsipuolella ja Porttipahdan tekojärven eteläpuolella noin 69 km Sodankylästä pohjoiseen käsittäen 1769,33 ha:n alan. Alueelta ei tunneta kiinteitä muinaisjäännöksiä tai muita arkeologisia kulttuuriperintökohteita. Alueeseen ei ole kohdistunut arkeologisia selvityksiä viimeisen 10 vuoden aikana.

Alue on supra-akvaattista eikä ole sijainnut Itämeren muinaisrantavyöhykkeiden tuntumassa. Alueella on kuitenkin arkeologista potentiaalia johtuen Kuo-rajoen läheisyydestä sekä lukuisista suoalueista. Alueen arkeologinen potentiaali kattaa ajallisesti koko esihistorian sekä historiallisen ajan. Myöhemmän esihistorian ja varhaishistorian osalta alue on potentiaalista, koska suot sekä joet muodostavat talvikulkukelpoisia reittejä sekä länteen Seurujokeen että etelään kohti Kitistä. Lisäksi alueella voi olla Lapin metsätaloushistoriaan liittyviä arkeologisia kulttuuriperintökohteita kuten savottakämppejä ja uittolaitteiden jäännöksiä.

Malminetsintälupahakemuksessa mainitut menetelmät, kuten näytteenotot sekä kairaukset, muodostanevat alueella mahdollisesti sijaitseville kiinteille muinaisjäännöksille ja arkeologisille kulttuuriperintökohteille verrattain pie-



Lausunto

ROIDno-2021-3672

5.10.2021

nen riskin. Lupahakemuksessa ei mainita kaivinkoneella tehtävien tutkimusojien käyttöä tai koemontutusta. Nämä toimenpiteet muodostaisivat alueella mahdollisesti sijaitseville arkeologisille kohteille huomattavan riskin. Mikäli näitä menetelmiä ei aiota käyttää, kuten tutkimuslupahakemus antaa ymmärtää, ei Lapin maakuntamuseon näkemyksen mukaan malminetsintätoimista aiheudu merkittävää vaaraa alueen arkeologiselle kulttuuriperinnölle.

Varmuudeksi kuitenkin mainittakoon, että mikäli lausunnon karttaliitteessä merkityllä alueella aiotaan toteuttaa maaperään laajemmin kajoavaa toimintaa – tutkimusojia, koemontutusta yms. – tulee asiasta suunnitelmien tarkentuessa pyytää uusi lausunto Lapin maakuntamuseolta. Tuolloin määritetään mahdollisesti edellytettävien arkeologisten selvitysten tarve ja laajuus.

Lapin maakuntamuseo lisäksi muistuttaa, että muinaismuistolain (295/1963) 1 §:n mukaisesti, on muinaisjäännökseen kajoaminen ilman muinaismuistolain nojalla myönnettyä lupaa kielletty. Tätä kieltoa ei kumoakaan muun lain nojalla myönnetty lupa, kuten malminetsintälupa. Näin ollen muinaismuistolain 14 §:n mukaisesti, jos maata kaivettaessa tai muuta työtä suoritettaessa tavataan kiinteä muinaisjäännös, jota aikaisemmin ei ole tunnettu, on työ kohteen luona keskeytettävä välittömästi ja löydöstä on viipymättä tehtävä ilmoitus joko Museovirastolle tai alueellisen vastuumuseon (Lapin maakuntamuseo) arkeologille. Niin ikään muinaismuistolain 16 §:n mukaisesti, jos alueelta löydetään muinaisesineeksi epäilty esine, tai sellaisen katkelma, on kaivuu paikalla lopetettava välittömästi ja otettava viipymättä yhteys joko Museovirastoon tai alueellisen vastuumuseon arkeologiin.

Siinä tapauksessa, että malminetsintälupa myönnetään, tulee ennen maastotöiden aloittamista esitettävä tutkimussuunnitelma toimittaa tiedoksi Lapin maakuntamuseolle.

Lausunnon karttaliitteessä esitetyt arkeologisesti potentiaaliset alueet saa pyynnöstä Lapin maakuntamuseon arkeologilta .shp -formaattissa.



Lausunto

ROIDno-2021-3672

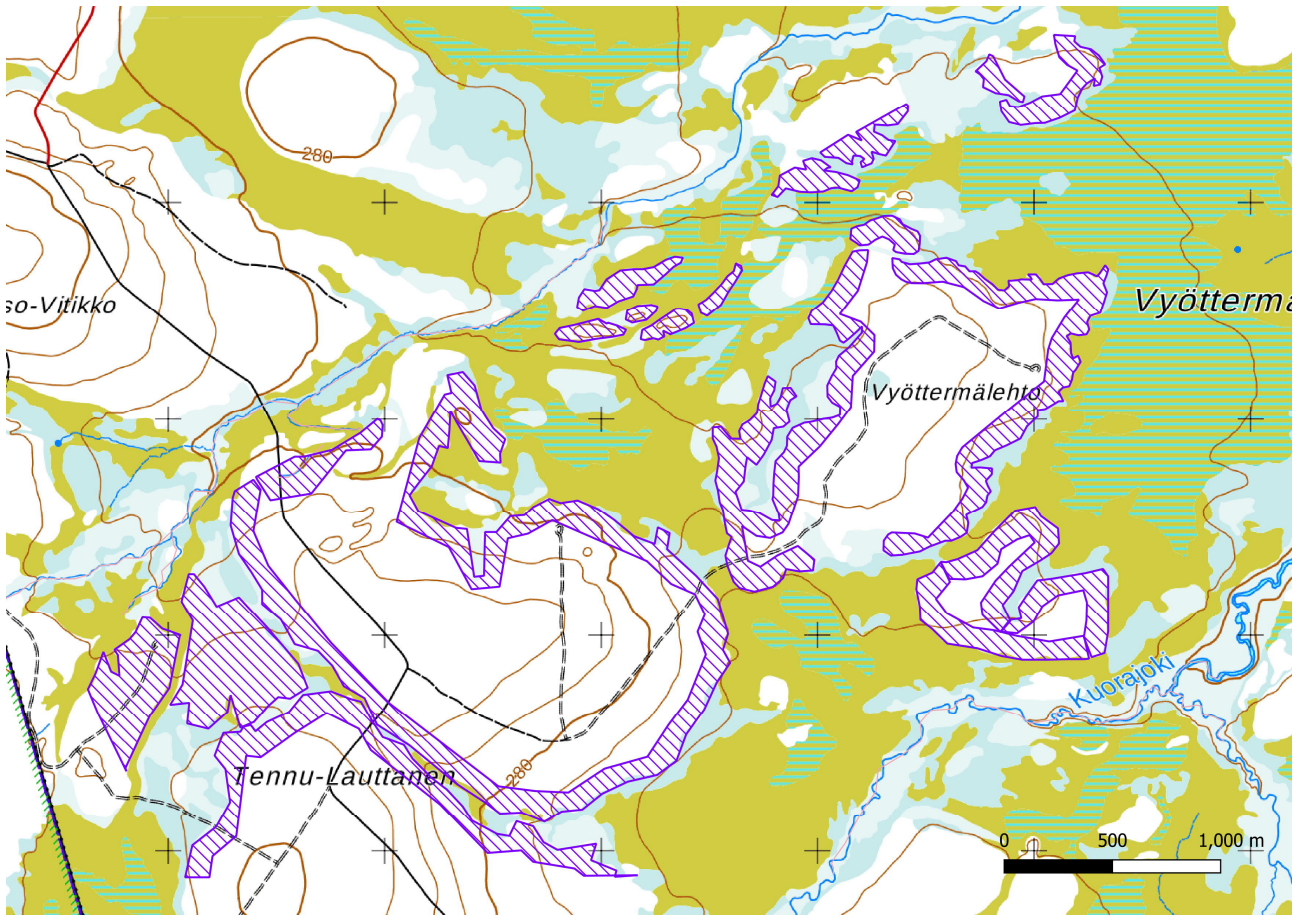
5.10.2021

Rovaniemellä 5. lokakuuta 2021



Jari-Matti Kuusela
Arkeologi, FT, dos.

Jakelu: Turvallisuus- ja kemikaalivirasto (Tukes)
Boliden Kevitsa Mining Oy
Lapin ELY-keskus
Museovirasto



Karttaliite. Malminetsintäalueen arkeologisesti potentiaaliset alueet merkitty violetilla vinoviivalla. Kartta-pohjan © Maanmittauslaitos, lisenssi CC BY 4.0