

KUULUTUS

Turvallisuus- ja kemikaalivirasto (Tukes) on kaivoslain (621/2011) perusteella 12.8.2022 hyväksynyt seuraavan malminetsintäluvan jatkoaikaa koskevan hakemuksen:

Hakija: Aurion Resources Oy
Alueen nimi: Heinä
Lupatunnus: ML2017:0015
Alueen sijainti ja koko: Sodankylä, 3473,94 ha

Päätökseen saa kaivoslain (621/2011) 162 §:n nojalla hakea muutosta valittamalla hallinto-oikeuteen. Valitus on tehtävä kirjallisesti 30 päivän kuluessa päätöksen tiedoksisaannista. Päätöksen tiedoksisaannin katsotaan tapahtuneen seitsemäntenä päivänä päätöksen julkaisemisesta. Päätöksen liitteenä olevasta valitusosoituksesta ilmenee, miten muutosta haettaessa on menetteltävä.

Päätös on nähtävillä Tukesin kotisivulla osoitteessa: <https://tukes.fi/malminetsintaluvat-ja-valtaukset>

Tieto päätöksen antamisesta on julkaistu sijaintikunnan verkkosivuilla.

Lisätietoja kaivosasiat@tukes.fi tai Antti Mikkola puh. 029 505 2184

Kuulutettu 12.8.2022

Pidetään nähtävänä 19.9.2022 asti (valitusajan päättymispäivä).

LIITTEET

Liite 1: Lupakartta malminetsintäalueesta

Aurion Resources Oy
c/o GeoPool Oy
PL 35
01530 Vantaa

PÄÄTÖS MALMINETSINTÄLUVAN VOIMASSAOLOAJAN JATKAMISESTA JA SITÄ KOSKEVA MÄÄRÄYS TÄYTÄNTÖÖNPANOSTA MUUTOKSENHAUSTA HUOLIMATTA

Aurion Resources Oy
2579876-8
Suomi

Yhteystiedot: c/o GeoPool Oy
PL 35
01530 Vantaa

Lisätietoja antaa:
GeoPool Oy
lupaasiat@geopool.fi
040 129 3415

Alueen nimi: Heinä
Alueen sijainti: Sodankylä

Jatkoaikahakemus on tullut vireille 21.1.2022 ja täytäntöönpanomääräyshakemus 2.3.2022. Kaivosviranomaisen on tehnyt hakemustarkastuksen ja todennut hakemuksen täyttävän kaivoslain (621/2011) 34 §, 61 §, ja 169 §:n vaatimukset. Hakemuksen lupatunnus on ML2017:0015 ja kaivoslain 34 §:n mukainen etuoikeuspäivämäärä 21.1.2022.

Hakemuksen tarkoitus: Malminetsintä kaivoslain (621/2011) pykälien 5, 9 ja 32 tarkoittamalla tavalla

PÄÄTÖS

Turvallisuus- ja kemikaalivirasto (Tukes) jatkaa kaivoslain (621/2011) 61 §:n nojalla Aurion Resources Oy:lle malminetsintäluvan nimeltä "Heinä" voimassaoloa lupatunnuksella ML2017:0015.

Perustelut: Hakija on osoittanut, että kaivoslaissa (621/2011) säädetty edellytykset täyttyvät eikä luvan myöntämiselle ole kaivoslaissa säädettyä estettä. Tässä malminetsintälupapäätöksessä annetut tarkennetut tarpeelliset määräykset yleisten ja yksityisten etujen turvaamiseksi perustuvat kaivoslain (621/2011) 51 §:ään.

Malminetsintäluvan nojalla luvanhaltijalla on oikeus omalla ja toisen maalla tässä luvassa mainitulla alueella (malminetsintäalueella) tutkia geologisten muodostumien rakenteita ja koostumusta sekä tehdä muita kaivostoimintaa valmistelevia tutkimuksia ja muuta

malminetsintää esiintymän paikallistamiseksi sekä sen laadun, laajuuden ja hyödyntämiskelpoisuuden selvittämiseksi sen mukaan kuin tässä malminetsintäluvassa tarkemmin määrätään. **Malminetsintä lupa ei oikeuta esiintymän hyödyntämiseen.**

Päätöksen voimassaolo

Malminetsintä lupa on **voimassa tällä päätöksellä enintään kolme (3) vuotta** päätöksen lainvoimaiseksi tulosta.

Perustelut: Hakija on hakenut malminetsintä lupaa kaivoslain (621/2011) 34 §:n mukaisesti. Mikäli luvan haltija haluaa pienentää voimassa olevaa malminetsintä lupaa sen voimassaoloaikana tai luopua siitä kokonaan, tulee luvan haltijan toimittaa kaivosviranomaiselle hakemus joko osittaisesta tai koko malminetsintä alueen raukeamisesta (Kaivoslaki 621/2011, 61 §, 66 §, 67 §).

Päätöksen täytäntöönpano

Kaivoslain (621/2011) 168.1 §:n mukaisesti malminetsintä lupaan perustuvat toimenpiteet saa aloittaa, kun siihen oikeuttava lupapäätös on saanut lainvoiman ja lupapäätöksessä määrätyt velvoitteet on suoritettu. Kaivosviranomaisella voi kuitenkin kaivoslain (621/2011) 169 §:n nojalla antaa päätöksen täytäntöönpanomääräyksen perustellusta syystä hakijan pyynnöstä, jolloin luvassa yksilöityihin toimenpiteisiin voidaan valituksesta huolimatta ryhtyä lupapäätöstä noudattaen. Jos asianomaisen toimenpiteen suorittaminen edellyttää muualla lainsäädännössä vaadittua lupaa, saa toimenpiteen kuitenkin aloittaa vasta, kun asianomainen lupapäätös on saanut lainvoiman tai toiminnan aloittamiseen on saatu oikeus asiassa toimivaltaiselta viranomaiselta.

Aurion Resources Oy on 2.3.2022 hakenut päätöksen täytäntöönpanomääräystä kaivoslain 169 §:n mukaisesti ja perustellut hakemuksessaan täytäntöönpanomääräyksen tarpeen.

Tukes määrää kaivoslain (621/2011) 169 §:n nojalla, että tämän lupapäätöksen lupamääräyksessä 1 kuvattuihin yksilöityihin toimenpiteisiin 1-3 voidaan valituksesta huolimatta ryhtyä annettuja lupamääräyksiä noudattaen. Toimenpiteet olivat sallittuja myös aikaisemmin voimassa olleessa luvassa.

Tutkimustoimenpiteet (lupamääräys 1 kohdat 1-3) voidaan kuitenkin aloittaa vasta, kun malminetsintä luvan ML2017:0015 jatkoaikapäätöksessä määrätty vakuus on asetettu, ja muut edellytetyt velvoitteet on suoritettu. Toimet on suoritettava tässä malminetsintä luvan jatkoaikapäätöksessä annettuja lupamääräyksiä noudattaen. Luvan haltija voi tämän lisäksi ryhtyä myös sellaisiin malminetsintätutkimuksiin, joihin ei kaivoslain (621/2011) 7 ja 9 §:n nojalla vaadita malminetsintä lupaa.

Malminetsintä alueen tiedot

Pinta-ala: 3473,94 ha
Alueen nimi: Heinä
Sijainti: Sodankylä
Alueen tarkempi sijainti ja rajat ilmenevät tähän päätökseen liitetystä lupakartasta (Liite 1).

Alueesta tarkemmin

Hakijalle on myönnetty hakemuksen kohteena olevalle alueelle 28.2.2018 malminetsintälupa ML2017:0015, Heinä, neljäksi (4) vuodeksi. Malminetsintäalueella ei sijaitse suojelualueita, suojeluohjelma-alueita tai valtakunnallisesti merkittäviä tai suojeltuja maisema-alueita. Alueella on voimassa oikeusvaikutteinen Kelujärvi-Rajala osayleiskaava, jossa alue on merkitty (M) metsä- ja porotalousvaltaiseksi alueeksi, (VR-1) retkeily ja virkistysalue, (MU-2) maa- ja metsätalousvaltainen alue, jolla on erityisiä ulkoilun ohjaamistarpeita ja (MY-1) maa- ja metsätalousvaltainen alue, jolla on erityisiä ympäristöarvoja. Lisäksi alueelle on merkitty maisemanmonimuotoisuuden kannalta tärkeitä alueita. Alueiden halki kulkee Sodankylä-Kittilä välinen moottorikelkkailureitti. Alue sijaitsee Sattasniemen paliskunnan erityisellä poronhoitoalueella.

Otaksuma mineraaleista

Alueen geologiseen malmipotentialiin perustuen hakija otaksuu alueella olevan kultaa (Au), hopeaa (Ag), kuparia (Cu), nikkeliä (Ni), palladiumia (Pd), platinaa (Pt), sinkkiä (Zn) ja lyijyä (Pb).

Yleisten ja yksityisten etujen turvaamiseksi tarpeelliset lupamääräykset (velvoitteet ja rajoitukset)

1. Määräys malminetsintätutkimusten sallituista ajankohdista ja menetelmistä, sekä malminetsintään liittyvistä laitteista ja rakennelmista

Tämän malminetsintäluvan nojalla on sallittua suorittaa seuraavia malminetsintätoimenpiteitä ja soveltaa seuraavia malminetsintämenetelmiä:

1. Geofysikaaliset ja geokemialliset tai vaikutuksiltaan niihin verrattavat tutkimusmenetelmät
2. Koneellisesti tehtävät maaperä- ja kallioperänäytteenotto (moreeni-, ura- ja pistenäytteet, kairaus)
3. Tutkimuskaivannot ja tutkimusojat

Perustelut: Hakija on esittänyt hakemuksessaan nämä menetelmät ja kaivosviranomaisen arvioi ne tarpeelliseksi, jotta alueen mineraalipotentiali saadaan tehokkaasti tutkittua. Jotta mahdolliselle jatkoluvalle edellytetty vaade tehokkaasta malminetsinnästä toteutuu, tässä lupamääräyksessä tarkoitettujen toimenpiteiden tulee olla pääosin suoritettuina.

2. Määräys tutkimustöitä ja -tuloksia koskevasta selvitysvelvollisuudesta

Malminetsintäluvan haltijan on vuosittain toimitettava kaivosviranomaiselle selvitys suoritetuista tutkimustöistä ja niiden tuloksista. Tutkimustöitä ja -tuloksia koskevaan vuosittaiseen selvitykseen on sisällytettävä: käytetyt tutkimus- ja työmenetelmät, yhteenveto tehdyistä tutkimuksista ja pääasialliset tulokset. Kaivosviranomaisen voi ohjeistaa hakijoita tarkemmin raportoinnin muodosta ja ajankohdasta. Ohje löytyy Tukesin internet-sivuilta. Kunkin kalenterivuoden tutkimustöistä ja -tuloksista on raportoitava seuraavan vuoden kesäkuun loppuun mennessä, ellei toisin ohjeisteta.

Perustelut: Määräyksen perusteena on kaivoslaki (621/2011) 14 § ja VNa kaivostoiminnasta (391/2012) 4 §.

3. Määräys jälkitoimenpiteiden ajankohdasta ja ilmoittamisesta kaivosviranomaiselle

Kun malminetsintälupa on rauennut tai peruutettu, malminetsintäluvan haltijan on

1) välittömästi saatettava malminetsintäalue yleisen turvallisuuden vaatimaan kuntoon, poistettava väliaikaiset rakennelmat ja laitteet, huolehdittava alueen kunnostamisesta ja siistimisestä sekä saatettava alue mahdollisimman luonnonmukaiseen tilaan. Malminetsintäluvan haltijan on tehtävä kirjallinen ilmoitus kaivosviranomaiselle, malminetsintäalueeseen kuuluvien kiinteistöjen omistajille ja muille oikeudenhaltijoille, kun toimenpiteet on saatettu loppuun. Ilmoitus on lisäksi tehtävä erityisellä poronhoitoalueella asianomaiselle Sattasniemen paliskunnalle. Ilmoituksen tulee sisältää tiedot jälkitoimenpiteiden päättymispäivästä sekä kuvaus toteutetuista jälkitoimenpiteistä.

2) kuuden kuukauden kuluessa luovutettava kaivosviranomaiselle tutkimustyöselostus, tutkimukseen liittyvä tietoaineisto ja kirjallinen esitys edustavasta otoksesta kairasydämiä. Kaivosviranomaisen ohjeistaa hakijoita tarkemmin raportoinnin muodosta. Ohje löytyy Tukesin internet-sivuilta.

Perustelut: Määräyksen perusteena on kaivoslaki (621/2011), 15 § ja VNa kaivostoiminnasta (391/2012), 5 §.

4. Määräys kaivannaisjätteen jätehuoltosuunnitelmasta ja sen noudattamisesta

Malminetsintäluvan haltija on velvollinen huolehtimaan maa- ja kiviainesjätteen synnyn ehkäisemisestä, sen haitallisuuden vähentämisestä sekä jätteen hyödyntämisestä tai käsittelemisestä.

Malminetsinnästä tässä luvassa myönnettyillä menetelmillä ei synny kaivannaisjätettä. Hakijan maininta kaivannaisjätteen määrästä ja käsittelystä lupahakemuksessa ovat riittävät. Töiden loputtua kohteella on alue välittömästi saatettava mahdollisimman luonnonmukaiseen tilaan ja korjattava mahdolliset maastovahingot.

Perustelut: Määräyksen perusteena on kaivoslaki (621/2011) 13 § ja VNa kaivostoiminnasta (391/2012) 3 §.

5. Määräys ilmoitusvelvollisuudesta koskien malminetsintäalueen maastotöitä ja rakennelmia

Malminetsintäluvan haltijan on hyvissä ajoin etukäteen ilmoitettava kirjallisesti malminetsintäalueeseen kuuluvien **kiinteistöjen omistajille** (sekä näihin rinnastettaville, Kaivoslaki 5.2 §) ja muille oikeudenhaltijoille kaikista maastotöistä, jotka voivat aiheuttaa vahinkoa tai haittaa, sekä väliaikaisista rakennelmista. Ilmoitus on lisäksi tehtävä poronhoitolaissa säädetyllä erityisesti poronhoitoa varten tarkoitetulla alueella (erityinen poronhoitoalue) asianomaiselle Sattasniemen paliskunnalle.

Malminetsintäluvan haltijan on lisäksi ilmoitettava maastotöistä toimialallaan yleistä etua valvovalle viranomaisille:

- Tukesille,
- Lapin ELY-keskukselle,
- Metsähallitukselle,

Mikäli lupa-alueelta löydetään tutkimusten yhteydessä muinaismuistolaissa tarkoitettuja kohteita, tulee luvanhaltijan toimia siten kuin muinaismuistolaissa todetaan ja ilmoittaa löydöksistä viipymättä Lapin maakuntamuseoon.

Perustelut: Määräyksen perusteena on kaivoslaki (621/2011) 12 § ja VNa kaivostoiminnasta (391/2012) 2 §.

6. Määräys malminetsintäalueen koon pienentämisen aikataulusta

Kaivosviranomainen ei näe tässä vaiheessa tarvetta malminetsintäalueen pienentämiselle. Tutkimuksia voidaan pitää perusteltuna koko ML2017:0015 alueella. Jos luvan haltija haluaa pienentää voimassa olevaa malminetsintälupaa tai luopua siitä kokonaan, tulee luvan haltijan tehdä ilmoitus joko osittaisesta tai koko malminetsintäalueen raukeamisesta.

Perustelut: Määräyksen perusteena on kaivoslaki (621/2011) 11 §, 51 §, 67 §). Otettaessa huomioon alueen koko, tutkimussuunnitelma ja sen perustelut, sekä seikka, etteivät luvassa sallittavat malminetsintätoimet nykyisen aluerajauksen sisällä estä tai vaikeuta olennaisesti muita alueeseen kohdistuvia käyttötarpeita, voidaan tutkimuksia pitää perusteltuna koko alueelle.

7. Määräys vakuuden asettamisesta

Tässä malminetsintäluvassa ML2017:0015 **määrätään lupakohtainen 3000 euron** suuruinen vakuus. Vakuus asetetaan pankkitalletuksena Turvallisuus- ja kemikaalivirastolle kaivoslain (621/2011) 15 §:ssä tarkoitettujen jälkitoimenpiteiden sekä 103 §:ssä tarkoitetun vahingon ja haitan korvaamista, sekä muiden kaivoslakiin perustuvien velvoitteiden täyttämistä varten. Tässä malminetsintäluvassa määrätty vakuus on asetettava viimeistään 30 päivänä siitä, kun malminetsintä lupa on tullut lainvoimaiseksi, luvanhaltijan malminetsinnästä mahdollisesti aiheutuvaa vahinkoa, haittaa tai muuta kaivoslaissa mainittua veloitetta varten pankkiin avatulle vakuustalletustilille. Kaivoslain 73 §:ssä tarkoitettu luvan siirto ei vapauta vakuutta.

Perustelut: Määräyksen perusteena on kaivoslaki (621/2011) 107, 109, 110 ja 111 §. Vakuus asetetaan kaivosviranomaisen arvion perusteella. Kaivosviranomainen on arvioinut toiminnan laatua ja laajuutta (lupamääräys 1 kohdat 1-3), toiminta-alueen erityispiirteitä, sekä luvassa säädettyjä veloitteita lupamääräykset huomioiden ja päätyneet määrättyyn vakuuteen. Kaivosviranomaisen on luvan siirron tai muuttamisen yhteydessä harkittava, onko vakuuden lajia tai suuruutta tarkistettava.

8. Määräykset malminetsintää ja malminetsintäalueen käyttöä koskevista seikoista sen varmistamiseksi, ettei toiminnasta aiheudu kaivoslaissa (621/2011) kiellettyä seurausta

Malminetsintä sekä malminetsintäalueella liikkuminen ja muu alueen käyttö on rajoitettava tutkimustyön kannalta välttämättömiin toimenpiteisiin. Toimenpiteet on suoritettava siten, että niistä ei aiheudu kohtuudella vältettävissä olevaa yleisen tai yksityisen edun loukkausta eikä merkittäviä muutoksia luonnonolosuhteissa. Luonnonolosuhteilla tarkoitetaan alueen pohja- ja pintavesioloja, lämpö- ja kosteusoloja sekä kasvien kasvupaikkatekijöitä.

Tämän päätöksen liitteessä 1 tarkoitettulla malminetsintäalueella ja 30 metrin etäisyydellä sen rajasta toiminnan kannalta välttämättömään liikkumiseen ei tarvita erillistä maastoliikennelupaa. Tutkimustyön kannalta välttämättömiin kairaustoimenpiteisiin saa käyttää alueen vettä, mutta jos kairauksessa käytettävän veden määrä ylittää 100m³/vrk, on toimittava siten kuin vesilain (587/2011) 2. luvun 15 §:ssä todetaan. Tutkimustöitä tehtäessä on otettava aina huomioon ympäristönsuojelulain (527/2014) 17§:n mukainen pohjaveden pilaamiskielto. Malminetsinnästä ja muusta malminetsintäalueen käytöstä ei saa aiheutua merkittäviä muutoksia luonnonolosuhteissa, eikä merkittävää maisemallista haittaa.

Malminetsintäluvan haltijan on kairauksen päätyttyä tulpattava kairareitit teräksisen maakairausputken paikalleen jäädessä mansettitulpalla pohjaveden maanpinnalle nousun estämiseksi. Kairaputket on katkaistava noin 0,10–0,20m pituuteen läheltä maanpintaa, kairaputken päät on peitettävä metallisella suojahatulla ja merkittävä selvästi huomiovärillisin puupaaluin, joissa on kairauspaikan tunnisteet ja heijastin. Kairakohteiden jätehuolto sekä siistiminen on tehtävä välittömästi töiden loputtua kohteella.

Perustelut: Malminetsintäluvan haltijan on luovuttuaan malminetsintä lupa-alueesta tai sen menetettyään viipymättä saatettava malminetsintäalue yleisen turvallisuuden vaatimaan kuntoon, sekä saatettava alue mahdollisimman luonnonmukaiseen tilaan (621/2011) 11 ja 15 §.

9. Määräykset yleisen ja yksityisen edun kannalta välttämättömistä ja luvan edellytysten toteuttamiseen liittyvistä seikoista

Vaikka tässä malminetsintäluvassa sallitut tutkimusmenetelmät eivät vaikuta laajasti ympäristöön, malminetsintäluvun haltijan on oltava kuitenkin riittävästi selvillä hankkeen ympäristövaikutuksista siinä laajuudessa kuin kohtuudella voidaan edellyttää.

Luvansaajan on huolehdittava tutkimustoiminnassaan, ettei eri tutkimusvaiheissa päädy kiintoainesta pintavesiin. Lupa-alueella esiintyy luonnontilaisia tai luonnontilaisten kaltaisia lähteitä sekä luonnontilaisen kaltaisia puroja. Niiden luonnontilan vaarantaminen on kielletty ja niiden läheisyydessä toimimiseen on jätettävä riittävä suojaetäisyys.

Malminetsintälupa-alueella on uhanalaisen suuren petolinnun pesäreviiri. Mikäli pesän todetaan olevan käytössä, petolinnun tahallinen häiritseminen, erityisesti lisääntymisaikana (15.2-31.7 välisenä aikana, pesimäpaikan ympärillä 1100m suojavyöhyke), tärkeillä muuton aikaisilla levähdysalueilla tai muutoin niiden elämänkierron kannalta tärkeillä paikoilla on kielletty. Suuren petolinnun pesäpuu, jossa oleva pesä on säännöllisessä käytössä ja selvästi nähtävissä, on rauhoitettu.

Lupa-alueen kaakkoisosassa esiintyy silmällä pidettävän riekonkäävän esiintymiä. Vaikka silmälläpidettävien lajien turvaaminen on vapaaehtoista, eikä silmälläpidettävät lajit täytä varsinaisen uhanalaisuuden kriteerejä, silmälläpidettävien lajien esiintymien vahingoittamista tulee välttää tutkimuksissa.

Lupa-alueella esiintyy rauhoitettujen (luonnonsuojelulaki 1096/1996, 42 §), luontodirektiivin liitteen IV(b) sekä uhanlaisten (LSA 1997/160, liite 4) kasvilajien esiintymiä. Tämä tulee huomioida tutkimustoiminnassa siten, ettei toiminta vahingoita tai vaaranna niiden esiintymiä. Rauhoitetun ja luontodirektiivin liitteen IV (b) tiukasti suojellun kasvilajin esiintymiin tulee jättää 30 m suojavyöhyke. Maastotöiden suunnittelua varten lajien esiintymispaikat voi tarkistaa Lajitietokeskuksen avoimesta Laji.fi -palvelusta (<https://laji.fi/>). Mahdollisen esiintymän laajuuden voi tarkistaa Lapin ELY-keskukselta.

Lupa-alueella saattaa olla myös metsälain 10 §:ssä mainittuja kohteita, jotka tulee huomioida tutkimustoiminnassa. Tämä tulee huomioida siten, ettei tutkimustoiminnalla ole heikentäviä vaikutuksia ko. luontokohteisiin ja lajien elinympäristöihin.

Lupa-alueelta tunnetaan kolme arkeologista kulttuuriperintökohdetta (Kivilaki, 1000038820; Sorvusselkä 1, 1000038846; Heinäjängänlehto 1000038872), jotka tulee huomioida lupa-alueen tutkimustöiden ja reittien suunnittelussa.

Lupa-alueella on kesä- ja talviretkeilyreitit ja moottorikelkkareitti, jotka tulee huomioida tutkimustöitä suunniteltaessa ja tehdessä. Tutkimustoimet eivät saa aiheuttaa kyseisten reittien käytölle ja kunnolle häiriötä tai vahinkoa.

Malminetsintäluvun haltijan tulee esittää hyvissä ajoin ennen tutkimustöiden aloittamista tarkka tutkimussuunnitelma toimenpiteineen ja sijaintitietoineen Tukesille. Lisäksi tutkimussuunnitelma tulee toimittaa tiedoksi toimivaltaiselle Lapin ELY-keskukselle, Metsähallitukselle ja alueelliselle Lapin maakuntamuseolle.

Perustelut: Tutkimussuunnitelman esittämisvelvollisuudella varmistetaan, että toimenpiteisiin voidaan tarvittaessa valvonnallisesti puuttua. Samalla Tukesin on

mahdollista kaivoslain valvonnan toteuttamiseksi arvioida toimenpiteiden vaikutusta ja tarvittaessa antaa tarkempia lisämääräyksiä toimenpiteiden suorittamisesta. Kaivoslaki (621/2011) 11 § ja 12 §, VNa (391/2012) 2 §.

Siirtyminen lupa-alueelle, ja lupa-alueella liikkuminen sulanmaan aikana on pyrittävä suunnittelemaan niin, että olemassa olevia uria ja luontaisia aukkopaikkoja käytetään mahdollisimman paljon hyväksi. Kosteikkoalueilla liikkumista tulee välttää sulanmaan aikana. Tutkimusmontut ja kuopat tulee merkitä huomiiokepein niiden ollessa auki ja sisältävän putoamisvaaran.

Lisätietoja kohteen tilanteesta saa Lapin ELY-keskuksen lausunnossa (Liite 5), Metsähallituksen lausunnossa (Liite 6) ja Lapin maakuntamuseon lausunnossa (Liite 7) mainituilta yhteyshenkilöiltä tai Tukesilta.

Malminetsintäluvan haltijan on rajoitettava malminetsintä ja muu malminetsintäalueen käyttö tutkimustyön kannalta välttämättömiin toimenpiteisiin. Toimenpiteet on suunniteltava siten, että niistä ei aiheudu kohtuudella vältettävissä olevaa yleisen tai yksityisen edun loukkausta. Malminetsintäluvan nojalla tapahtuvasta malminetsinnästä ja muusta malminetsintäalueen käytöstä ei saa aiheutua:

- 1) haittaa ihmisten terveydelle tai vaaraa yleiselle turvallisuudelle;
- 2) olennaista haittaa muulle elinkeinotoiminnalle;
- 3) merkittäviä muutoksia luonnonolosuhteissa;
- 4) harvinaisten tai arvokkaiden luonnonesiintymien olennaista vahingoittumista;
- 5) merkittävää maisemallista haittaa.

Perustelut: Määräys perustuu kaivoslain (621/2011) 11 § ään.

10. Määräys malminetsintäkorvauksen suuruudesta ja maksuajankodasta

Alueella on ollut voimassa kaivoslain (621/2011) mukainen malminetsintälupa ML2017:0015 neljä (4) vuotta. Tämä päätös jatkaa malminetsintäluvan voimassaoloa kolme (3) vuotta. Malminetsintäluvan haltijan on maksettava malminetsintäalueeseen kuuluvien kiinteistöjen omistajille vuotuista korvausta **30 euroa hehtaarilta** luvan voimassaoloajan. Malminetsintäalueesta lasketaan kokonaispinta-ala, ja jokaisen kiinteistön tai muiden rekisteriyksiköiden osalta pinta-ala vähintään 0,1 hehtaarin tarkkuudella.

Malminetsintäkorvaus on ensimmäiseltä vuodelta maksettava viimeistään 30 päivänä siitä, kun malminetsintälupa on tullut lainvoimaiseksi. Seuraavina vuosina korvaus on maksettava vastaavana ajankohtana.

Luvan haltijan on ilmoitettava malminetsintäkorvauksen kokonaissuorituksesta kirjallisesti kaivosviranomaiselle, kun velvollisuus on täytetty.

Perustelut: Määräys perustuu kaivoslain (621/2011) 99 §:ään, jossa säädetään malminetsintäkorvauksen suuruudesta ja maksutavasta ja kaivoslain (621/2011) 51.11 § ja 152.1 §.

Mikäli hakija pienentää tai muuttaa tässä päätöksessä määrättyä malminetsintäaluetta muutoshakemuksella, määräytyy uusi malminetsintäkorvaus maanomistajalle seuraavasta tämän lupapäätöksen maksupäivästä alkaen muutospäätöksessä määrättävän pinta-alan mukaan.

Perustelut: Määräys perustuu kaivoslain (621/2011) 51 §, 67, 69 §:ään jossa säädetään malminetsintäluvan raukeamisesta ja muuttamisesta.

11. Määräys vahinkojen ja haittojen korvaamisesta malminetsintäalueella

Malminetsintäluvan haltijan on korvattava malminetsintäalueella tapahtuvasta kaivoslakiin (621/2011) perustuvasta toiminnasta aiheutuneet vahingot ja haitat, jollei jonkin toimenpiteen osalta korvauksesta toisin säädetä.

Perustelut: Määräys perustuu kaivoslain (621/2011) 103 §:ään, jossa säädetään vahinkojen ja haittojen korvaamisesta malminetsintäalueella.

12. Poronhoidolle aiheutuvien haittojen vähentämiseksi erityisellä poronhoitoalueella

Alue kuuluu Sattasniemen paliskunnan alueeseen. Malminetsintätutkimukset on sovitettava alueella toimivan paliskunnan kanssa siten, ettei niistä aiheudu kohtuutonta haittaa poronhoidolle. Malminetsintäluvan haltijan on ilmoitettava Sattasniemen paliskunnalle tutkimustöistä ja niiden aikataulusta, sekä muusta alueiden käytöstä hyvissä ajoin ennen tutkimustöiden aloittamista. Malminetsintäluvan haltijan on otettava huomioon alueella mahdollisesti olevat poronhoidolle tärkeät rakenteet kuten esimerkiksi erotusaita ja käytettävä valmiita veräjiä kulkemiseen.

Perustelut: Edellä mainituilla toimenpiteillä ehkäistään malminetsinnästä poronhoidolle mahdollisesti aiheutuvia haittoja erityisellä poronhoitoalueella. Määräys perustuu Poronhoitolain (848/1990) 2§:ään ja kaivoslain (621/2011) 51 §:ään.

Hakemuksen käsittely

Hakemus: Aurion Resources Oy	21.1.2022
Hakemus: Aurion Resources Oy (toimittivat hakemuksen täytäntöönpanosta muutoksenhausta huolimatta)	2.3.2022
Kuulutus hakemuksesta: Tukes	11.5.2022
Lausuntopyynnöt: Tukes	11.5.2022
Päätös: Tukes	12.8.2022

Lupahakemuksesta tiedottaminen

Tukes on tiedottanut hakemuksesta 11.5.2022 kuuluttamalla siitä 30 päivän ajan Sodankylän kunnan ilmoituskanavilla. Hakemus on ollut nähtävillä myös Tukesin internet-sivuilla. Hakemus on ollut nähtävillä 17.6.2022 saakka.

Tukes on tiedottanut hakemuksesta Lapin Kansa lehdessä 11.5.2022

Tukes on tiedottanut hakemuksesta asianosaisille maanomistajille kirjeitse 11.5.2022

Lausunnot ja mielipiteet on pyydetty toimitettavaksi viimeistään 17.6.2022. Tämän päivämääränkin jälkeen toimitetut lausunnot ja mielipiteet on otettu ratkaisussa huomioon.

Lausuntopyynnöt ja lausunnot hakemuksesta

Hakemuksesta on lähetetty lausuntopyynnöt ja saatu lausunnot seuraavasti:

- 1) Tukesin lausuntopyyntö on lähetetty **Sodankylän kunnalle** 11.5.2022. Sodankylän kunta on antanut lausunnon 9.6.2022 (liite 4).
- 2) Tukesin lausuntopyyntö on lähetetty **Lapin ELY-keskukselle** 11.5.2022. Lapin ELY –keskus on antanut lausunnon 15.6.2022 (liite 5).
- 3) Tukesin lausuntopyyntö on lähetetty **Metsähallitukselle** 11.5.2022. Metsähallitus on antanut lausunnon 2.6.2022 (liite 6).
- 4) Tukesin lausuntopyyntö on lähetetty **Lapin maakuntamuseolle** 11.5.2022. Lapin maakuntamuseo on antanut 25.5.2022 (liite 7).
- 5) Tukesin lausuntopyyntö on lähetetty **Sattasniemen paliskunnalle** 11.5.2022. Sattasniemen paliskunta on antanut lausunnon 30.5.2022 (liite 8).

Muistutukset ja mielipiteet

Hakemuksen johdosta ei esitetty muistutuksia tai mielipiteitä.

Hakijan vastine

Hakijalta ei ole pyydetty vastinetta.

Tukesin kannanotto mielipiteissä, muistutuksissa ja lausunnoissa esitettyihin yksilöityihin vaatimuksiin

Lausunnoissa, muistutuksissa ja mielipiteissä esitetyt asiat on otettu lupapäätöksessä huomioon lupamääräyksiin.

Tiedoksi luvan haltijalle

Kaivoslain (621/2011) suhde muuhun lainsäädäntöön

Sen lisäksi, mitä kaivoslaissa säädetään, sovelletaan kaivoslain mukaista lupa- tai muuta asiaa ratkaistaessa ja muutoin tämän lain mukaan toimittaessa muun muassa; luonnonsuojelulakia ([1096/1996](#)), ympäristönsuojelulakia ([257/2014](#)), erämaalakia ([62/1991](#)), maankäyttö- ja rakennuslakia ([132/1999](#)), vesilakia ([587/2011](#)), poronhoitolakia ([848/1990](#)), säteilylakia ([592/1991](#)), ydinenergialakia ([990/1987](#)), muinaismuistolakia ([295/1963](#)), maastoliikennelakia ([1710/1995](#)) ja patoturvallisuuslakia ([494/2009](#)). Malminetsintäluvan haltijan on aina noudatettava Suomen lainsäädäntöä ja asiaan liittyviä muita kansainvälisiä sopimuksia.

Maastossa liikkuminen

Maastoliikennelain (1710/1995) 4.1 §:n ja 4.2 §:n 9-kohdan mukaan kaivoslaissa (621/2011) tarkoitettulla malminetsintäalueella ja 30 metrin etäisyydellä sen rajasta moottorikäyttöisellä ajoneuvolla liikkuminen ei edellytä maanomistajan tai haltijan lupaa, kun kyse on asianomaisessa malminetsintäluvassa tai kaivosluvassa tarkoitettun toiminnan kannalta välttämättömästä liikkumisesta. Viitaten lupamääräykseen 9, malminetsintäluvan haltija veloitetaan rajoittamaan

malminetsintä ja malminetsintäalueen käyttö tutkimustyön kannalta välttämättömiin toimenpiteisiin. Malminetsinnästä ei saa aiheutua merkittäviä muutoksia luonnonolosuhteissa, harvinaisten tai arvokkaiden luonnonesiintymien olennaista vahingoittumista tai merkittävää maisemallista haittaa. Aiheutetut vahingot on korvattava maanomistajalle.

Luvan muuttaminen ja raukeaminen

Malminetsintäluvan haltijan on kaivoslain (621/2011) 69 §:n mukaan haettava malminetsintäluvan muuttamista, jos tutkimussuunnitelmaa muutetaan tai täydennetään siten, että lupamääräyksiä on tarpeen tarkistaa. Luvanhaltija voi lisäksi hakea malminetsintäluvan muuttamista lupamääräysten tarkistamiseksi, kun luvan mukaista toimintaa on tarpeen muuttaa.

Kaivosviranomaisen on kaivoslain (621/2011) 67 §:n mukaan päätettävä, että malminetsintälupa raukeaa, jos luvanhaltija tekee asiaa koskevan ilmoituksen. Luvanhaltija on velvollinen tekemään ilmoituksen, jos tarkoituksena ei enää ole harjoittaa lupaan perustuvaa toimintaa. Malminetsintälupa raukeaa ilmoituksen saavuttua kaivosviranomaiselle.

Luvan voimassaolon jatkaminen

Mikäli luvan voimassaoloa halutaan jatkaa kaivoslain (621/2011) 61 §:n mukaisesti, tulee hakemus malminetsintäluvan voimassaolon jatkamiseksi toimittaa kaivosviranomaiselle viimeistään kaksi kuukautta ennen luvan voimassaolon päättymistä. (VnA kaivostoiminnasta (391/2012) 27.1 §).

Kaivoslain (621/2011) 61.1 §:n mukaan malminetsintäluvan voimassaoloa voidaan jatkaa enintään kolme vuotta kerrallaan siten, että lupa on voimassa yhteensä **enintään viisitoista vuotta**.

Kaivoslain (621/2011) 61.2 §:n mukaan malminetsintäluvan voimassaolon jatkamisen edellytyksenä on, että:

- 1) malminetsintä on ollut tehokasta ja järjestelmällistä;
- 2) esiintymän hyödyntämismahdollisuuksien selvittäminen edellyttää jatkotutkimuksia;
- 3) luvanhaltija on noudattanut tässä laissa säädettyjä velvollisuuksia samoin kuin lupamääräyksiä;
- 4) voimassaolon jatkamisesta ei aiheudu kohtuutonta haittaa yleiselle tai yksityiselle edulle.

Kaivoslain (621/2011) 66 §:n mukaan malminetsintäluvan voimassaolon jatkamista varten lupaviranomaiselle on ennen luvan voimassaolon päättymistä toimitettava lupahakemus sekä lupaharkinnan kannalta tarpeelliset ja luotettavat selvitykset edellä mainituista voimassaolon jatkamisen edellytyksistä.

Kaivostoiminnasta annetun valtioneuvoston asetuksen (391/2012) 27.2 §:n mukaan hakemuksesta tulee käydä ilmi hakijan haluamat muutokset lupa-alueeseen tai muut merkittävät muutokset sekä asianosaisissa tapahtuneet muutokset. Asetuksen 27.3 §:n mukaisesti hakemukseen tulee liittää lupaharkinnan kannalta tarpeellinen ja luotettava selvitys:

- 1) hakemuksen kohteena olevan luvan nojalla tehdyistä toimenpiteistä ja niiden tuloksista;
- 2) alueelle kohdistuneiden tutkimuskustannusten määrästä;
- 3) esiintymän hyödyntämismahdollisuuksista ja jatkotutkimusten tarpeellisuudesta;
- 4) perustelut aluerajaukselle.

Lisäksi hakemukseen sovelletaan vastaavasti, mitä lupahakemuksesta säädetään kaivoslain

(621/2011) 34 §:ssä.

Lupapäätöksestä tiedottaminen

Lupapäätös on toimitettu päätöksenantopäivänä:

- Aurion Resources Oy:lle,

Jäljennös päätöksestä on toimitettu antopäivänä

- Sodankylän kunnalle,
- Lapin ELY-keskukselle,
- Metsähallitukselle,
- Lapin maakuntamuseolle tiedoksi,
- Sattasniemen paliskunnalle,
- niille, jotka ovat jäljennöstä erikseen pyytäneet

Päätöksen antamisesta on ilmoitettu

- maanomistajille (kirjeitse ja lehdessä)
- asianosaisille, joita asia erityisesti koskee
- muistutuksen esittäjille
- niille, jotka ilmoitusta ovat erikseen pyytäneet

Lupaviranomainen on tiedottanut annetusta päätöksestä Lapin Kansa -sanomalehdessä 12.8.2022.

Tukes toimittaa Maanmittauslaitokselle malminetsintäluvasta tiedot merkittäväksi kiinteistötietojärjestelmään.

Perustelut: Päätöksestä tiedottaminen ja siinä noudatettu menettely perustuvat kaivoslain (621/2011) lupapäätöksestä tiedottamista koskevaan 58 §:ään.

Päätösmaksu

Tästä päätöksestä perittävä maksu on **3950 €**. Valtion talous- ja henkilöstöhallinnan palvelukeskus lähettää laskun hakijalle.

Maksu perustuu hakemuksen vireille tullessa voimassa olleeseen asetukseen Turvallisuus- ja kemikaaliviraston maksullisista suoritteista (1283/2021).

Muutoksenhaku

Tähän päätökseen saa kaivoslain (621/2011) 162 §:n nojalla hakea muutosta valittamalla **Pohjois-Suomen hallinto-oikeuteen**.

Valitus on tehtävä kirjallisesti 30 päivän kuluessa päätöksen tiedoksisaannista (808/2019, 13 §). Päätöksen tiedoksisaannin katsotaan tapahtuneen seitsemäntenä päivänä päätöksen julkaisemisesta. Liitteenä olevasta valitusosoituksesta ilmenee, miten muutosta haettaessa on meneteltävä.

Päätöksestä perittävästä maksusta valitetaan samassa järjestyksessä kuin pääasiasta.

Lisätietoja

kaivosasiat@tukes.fi tai ylitarkastaja Antti Mikkola puh. 029 505 2184

Asian on esitellyt ylitarkastaja Antti Mikkola ja ratkaissut ylitarkastaja Ilkka Keskitalo. Tämä asiakirja on allekirjoitettu sähköisesti. Allekirjoittajan henkilöllisyyden ja allekirjoituksen ajankohdan voi varmistaa allekirjoitusta klikkaamalla ja asiakirjan aitous voidaan todentaa sähköisesti. Jos asiakirjaa muutetaan jälkikäteen, allekirjoitus ei ole enää kelvollinen. Sähköinen asiakirja on alkuperäiskappale, eikä allekirjoituksen oikeellisuutta voi varmistaa paperitulosteesta. Alkuperäisen sähköisen asiakirjan voi tarvittaessa pyytää Tukesin kirjaamosta.

LIITTEET

Liite 1	ML2017:0015 lupakartta
Liite 2	Tilakohtaiset pinta-alat malminetsintälupa-alueella
Liite 3	Asianosaiset maanomistajat
Liite 4	Sodankylän kunnan lausunto
Liite 5	Lapin ELY-keskuksen lausunto
Liite 6	Metsähallituksen lausunto
Liite 7	Lapin maakuntamuseon lausunto
Liite 8	Sattasniemen paliskunnan lausunto
Liite 9	Ohje vakuuden asettamiseksi

VALITUSOSOITUS

Valitusviranomainen

Päätökseen saa hakea muutosta valittamalla sille hallinto-oikeudelle, jonka tuomiopiirissä pääosa tässä päätöksessä tarkoitettusta alueesta sijaitsee. Toimivaltainen hallinto-oikeus on mainittu valitusosoituksen lopussa. Valituskirjelmä osoitetaan valitusviranomaiselle ja se on toimitettava valitusajassa hallinto-oikeuden kirjaamoon.

Valitusaika

Valitus on tehtävä kirjallisesti 30 päivän kuluessa päätöksen tiedoksisaannista. Päätöksen tiedoksisaannin katsotaan tapahtuneen seitsemäntenä päivänä päätöksen julkaisemisesta.

Valitusoikeus

Malminetsintälupaa, kaivoslupaa ja kullanhuuhdantalupaa koskevaan päätökseen, mainitun luvan voimassaolon jatkamista, raukeamista, muuttamista ja peruuttamista koskevaan päätökseen sekä kaivostoiminnan lopettamispäätökseen saa hakea muutosta:

- 1) asianosainen;
 - 2) rekisteröity yhdistys tai säätiö, jonka tarkoituksena on ympäristön-, terveyden- tai luonnonsuojelun taikka asuinympäristön viihtyisyyden edistäminen ja jonka sääntöjen mukaisella toiminta-alueella kysymyksessä olevat ympäristövaikutukset ilmenevät;
 - 3) toiminnan sijaintikunta tai muu kunta, jonka alueella toiminnan haitalliset vaikutukset ilmenevät;
 - 4) elinkeino-, liikenne- ja ympäristökeskus ja muu asiassa toimialallaan yleistä etua valvova viranomainen;
 - 5) saamelaiskäräjät sillä perusteella, että luvassa tarkoitettu toiminta heikentää saamelaisten oikeutta alkuperäiskansana ylläpitää ja kehittää omaa kieltään ja kulttuuriaan;
 - 6) kolttien kyläkokous sillä perusteella, että luvassa tarkoitettu toiminta heikentää kolttien alueella kolttien elinolosuhteita ja mahdollisuuksia harjoittaa elinkeinoja.
- Kaivosviranomaisella on lisäksi oikeus valittaa sellaisesta päätöksestä, jolla hallinto-oikeus on muuttanut sen tekemää päätöstä tai kumonnut päätöksen.

Valituksen sisältö

Valituskirjelmässä on ilmoitettava

- päätös, johon haetaan muutosta
- miltä kohdin päätökseen haetaan muutosta ja mitä muutoksia siihen vaaditaan tehtäväksi
- perusteet, joilla muutosta vaaditaan
- valittajan nimi ja kotikunta
- postiosoite ja puhelinnumero, joihin asiaa koskevat ilmoitukset valittajalle voidaan toimittaa

Jos valittajan puhevaltaa käyttää hänen laillinen edustajansa tai asiamiehensä tai jos valituksen laatijana on joku muu henkilö, valituskirjelmässä on ilmoitettava

myös tämän nimi ja kotikunta.

Valittajan, laillisen edustajan tai asiamiehen on allekirjoitettava valituskirjelmä, ellei valituskirjelmää toimiteta sähköisesti (telekopiona tai sähköpostilla).

Valituksen liitteet

Valituskirjelmään on liitettävä

- päätös, johon haetaan muutosta valittamalla, alkuperäisenä tai jäljennöksenä
- asiakirjat, joihin valittaja vetoaa vaatimuksensa tueksi, jollei niitä ole jo aikaisemmin toimitettu viranomaiselle
- asiamiehen valtakirja

Valituskirjelmän toimittaminen perille

Valituskirjelmän voi viedä valittaja itse tai hänen valtuuttamansa asiamies. Valituskirjelmä liitteineen voidaan myös lähettää postitse, telekopiona tai sähköpostilla. Postiin valituskirjelmä on jätettävä niin ajoissa, että se ehtii perille valitusajan viimeisenä päivänä ennen aukioloajan päättymistä. Hallinto-oikeudessa kirjaamon aukioloaika on klo 8.00–16.15. Sähköisesti (telekopiona tai sähköpostilla) toimitetun valituskirjelmän on oltava toimitettu niin, että se on käytettävissä vastaanottolaitteessa tai tietojärjestelmässä määräajan viimeisenä päivänä ennen virka-ajan päättymistä.

Valittajalta peritään hallinto-oikeudessa **oikeudenkäyntimaksu 270 euroa**. Tuomioistuinten ja eräiden oikeushallintoviranomaisten suoritteista perittävistä maksuista annetussa laissa (701/1993) on erikseen säädetty eräistä tapauksista, joissa maksua ei peritä.

Toimivaltaisen hallinto-oikeuden yhteystiedot muutoksenhakua varten:

Pohjois-Suomen hallinto-oikeus

käyntiosoite: Isokatu 4, Oulu

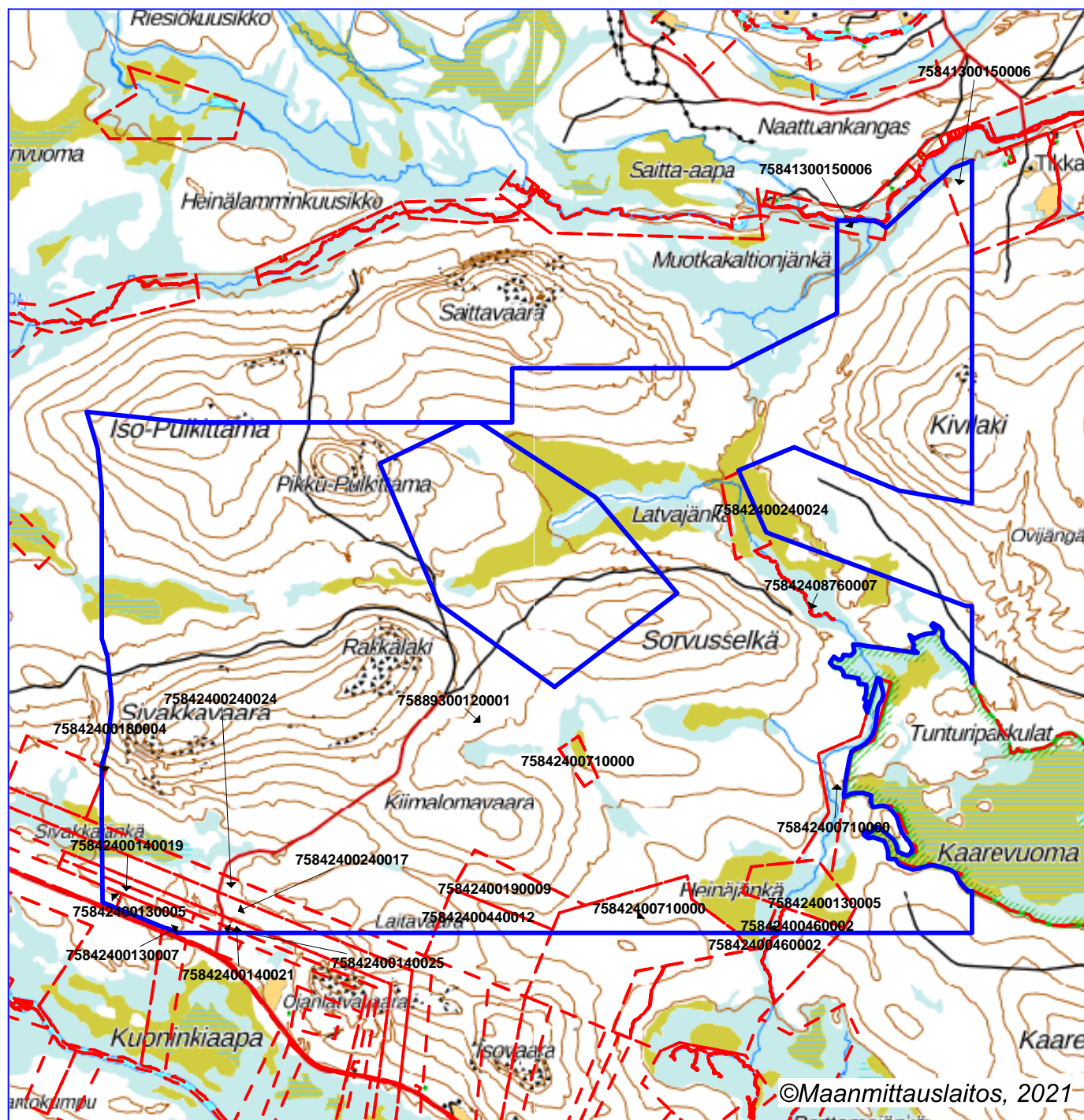
postiosoite: PL 189, 90101 Oulu

puhelin: 029 56 42800

faksi: 029 56 42841

sähköposti: pohjois-suomi.hao@oikeus.fi

Sähköinen asiointipalvelu: <https://asiointi2.oikeus.fi/hallintotuomioistuimet>



Mittakaava 1:55 000

Aurion Resources Oy
Heinä
ML2017:0015



Kiinteistötunnus	Pinta-ala (ha)
75841300150006	17,51
75842400130005	40,38
75842400130007	11,00
75842400140019	7,53
75842400140021	11,98
75842400140025	3,05
75842400180004	0,27
75842400190009	38,03
75842400240017	35,64
75842400240024	59,29
75842400440012	23,46
75842400460002	10,58
75842400710000	89,06
75842408760007	0,24
75889300120001	3125,91
	3473,94

Pinta-ala yhteensä: 3473,94 ha

ASIANOSAINEN MAANOMISTAJA





Vt. kunnanjohtaja

VIRANHALTIJAPÄÄTÖS
9.6.2022 16 §

Asianumero	D/520/10.00.00.05/2022
Otsikko	Lausuntopyyntö valtaushakemuksista Risti4 ML2017:0006, Risti7 ML2017:0014 ja Heinä ML2017:0015
Päätöslaji	Lausunto
Päätösperustelut	<p>Turvallisuus- ja kemikaalivirasto pyytää Sodankylän kunnalta lausuntoa kaivoslain (621/2011) 37§:N mukaisesta malminetsintälupahakemuksista Risti4 ML2017:0006, Risti7 ML2017:0014 ja Heinä ML2017:0015</p> <p>Kohde sijaitsee Kaarestunturin alueella. Alueella on voimassa oikeusvaikutteinen Kelujärvi-Rajala osayleiskaava, jossa alue on merkitty (M) metsä- ja porotalousvaltaiseksi alueeksi, (VR-1) retkeily ja virkistysalue, (MU-2) maa- ja metsätalousvaltainen alue, jolla on erityisiä ulkoilun ohjaamistarpeita ja (MY-1) maa- ja metsätalousvaltainen alue jolla on erityisiä ympäristöarvoja. Lisäksi alueelle on merkitty maisemanmonimuotoisuuden kannalta tärkeitä alueita. Alueiden halki kulkee Sodankylä-Kittilä Välinen moottorikelkkailureitti.</p>
Päätös	Sodankylän kunta edellyttää, että tutkimusalueella toimittaessa tulee ottaa huomioon moottorikelkkailureitistön aiheuttama liikennöinti ja turvallisuustekijät. Muilta osin kunnalla ei ole huomautettavaa malminetsintälupahakemuksen johdosta.
Päätöksen antopäivä	1.6.2022
Lisätietojen antaja	Kaavoittaja Ville Mäkitalo 0400 586621
Toimivallan peruste	
Tiedoksi	Turvallisuus- ja kemikaalivirasto
Allekirjoitus	 Vt. kunnanjohtaja

Vt. kunnanjohtaja

Muutoksenhakuohje **OIKAISUVAATIMUSOHJEET**

Tähän päätökseen tyytymätön voi tehdä kirjallisen oikaisuvaatimuksen. Päätökseen ei saa hakea muutosta valittamalla tuomioistuimeen.

Oikaisuvaatimusoikeus

Oikaisuvaatimuksen saa tehdä se, johon päätös on kohdistettu tai jonka oikeuteen, velvollisuuteen tai etuun päätös välittömästi vaikuttaa (*asianosainen*), sekä kunnan jäsen.

Oikaisuvaatimusaika

Oikaisuvaatimus on tehtävä 14 päivän kuluessa päätöksen tiedoksisaannista.

Oikaisuvaatimus on toimitettava Sodankylän kunnan kirjaamoon määräajan viimeisenä päivänä ennen kirjaamon aukioloajan päättymistä.

Asianosaisen katsotaan saaneen päätöksestä tiedon, jollei muuta näytetä, seitsemän päivän kuluttua kirjeen lähettämisestä. Käytettäessä tavallista sähköistä tiedoksiantoa asianosaisen katsotaan saaneen päätöksestä tiedon, jollei muuta näytetä, kolmantena päivänä viestin lähettämisestä.

Kunnan jäsenen katsotaan saaneen päätöksestä tiedon seitsemän päivän kuluttua siitä, kun pöytäkirja on nähtävänä yleisessä tietoverkossa.

Tiedoksisaantipäivää ei lueta oikaisuvaatimusaikaan. Jos oikaisuvaatimusajan viimeinen päivä on pyhäpäivä, itsenäisyyspäivä, vapunpäivä, joului- tai juhannusaatto tai arkilauantai, saa oikaisuvaatimuksen tehdä ensimmäisenä arkipäivänä sen jälkeen.

Oikaisuvaatimusviranomainen

Viranomainen, jolle oikaisuvaatimus tehdään, on Sodankylän kunta, kunnanhallitus

Kirjaamon yhteystiedot:

Postiosoite: PL 60, 99601 Sodankylä

Käyntiosoite: Jäämerentie 1, 99600 Sodankylä

Sähköpostiosoite: kirjaamo@sodankyla.fi

Puhelinnumero: 0400 618 870

Kirjaamon aukioloaika on maanantaista torstaihin klo 8.00-16.00 ja perjantaisin klo 8.00-14.00

Oikaisuvaatimuksen muoto ja sisältö

Oikaisuvaatimus on tehtävä kirjallisesti. Myös sähköinen asiakirja täyttää vaatimuksen kirjallisesta muodosta.

Vt. kunnanjohtaja

Oikaisuvaatimuksessa on ilmoitettava:

- päätös, johon haetaan oikaisua
- miten päätöstä halutaan oikaistavaksi
- millä perusteella oikaisua vaaditaan.

Oikaisuvaatimuksessa on lisäksi ilmoitettava tekijän nimi, kotikunta, postiosoite ja puhelinnumero.

Jos oikaisuvaatimus päätös voidaan antaa tiedoksi sähköisenä viestinä, yhteystietona pyydetään ilmoittamaan myös sähköpostiosoite.

Pöytäkirja

Päätöstä koskevia pöytäkirjan otteita ja liitteitä voi pyytää Sodankylä kunnan kirjaamosta.

Erityistiedoksianto asianosaiselle

Asianosainen:

- Annettu tiedoksi sähköisesti,
pvm:
- Lähetetty tiedoksi kirjeellä, joka on annettu postin
kuljettavaksi, pvm:
Tiedoksiantaja:
- Luovutettu asianosaiselle
Paikka ja
pvm:
- Muulla tavoin,
miten

Vastaanottajan allekirjoitus



Turvallisuus- ja kemikaalivirasto (Tukes)
kaivosasiat@tukes.fi

Viite: Lausuntopyyntönnö 11.5.2022 ML2017:0015

Lausunto lupahakemuksesta (jatkoaika) ja hakemuksesta luvan täytäntöönpanemiseksi muutoksenhausta huolimatta, Aurion Resources Oy, malminetsintä, Sodankylä, valtausalue Heinä, lupatunnus ML2017:0015

Aurion Resources Oy hakee malminetsintäluvan jatkoaikaa noin 3 473 ha laajuiselle alueelle Sodankylään. Samanaikaisesti on vireillä kaksi muuta saman hakijan malminetsintäluvan jatkoaikahakemusta. Tutkimusmenetelminä ovat mm. tutkimusojat, sekä kallio- ja maaperänäytteenotto pinta- ja syväkairaamalla. Samalla alueella on jo suoritettu lohkar-etsintää, kalliooperäkartoitusta, montutusta sekä pohjamoreeninäytteenottoa. Hakija aikoo ilmoittaa syväkairauspaikat ELY-keskukselle ennen työn aloittamista.

Lapin ELY-keskus on lausunut alkuperäistä lupahakemusta varten 24.5.2017 päivätyllä lausunnolla.

Lapin ELY-keskuksen lausunto

Suojelualueet ja Natura 2000 -verkosto

Lupahakemusalueen kaakkoiskulma rajautuu Kaaresvuoman luonnonsuojelualueeseen, jolla on toteutettu soidensuojeluohjelmaa (Kaaresvuoman ojitusrauhotusalue). Suojelualue on rajattu ulos malminetsintäalueesta. Kaaresvuoman luonnonsuojelualueen läheisyydessä ei kuitenkaan tule tehdä sellaisia malminetsintätoimia, jotka voivat pohja- tai pintaveden virtaussuuntien muuttumisen kautta muuttaa suojellun suon vesitaloutta.

Rauhoitetut ja uhanalaiset lajit

Malminetsintäalueella on luonnonsuojelulailta rahoitettujen petolintujen pesäreviireitä, joiden sijaintia hakija on selvittänyt vuonna 2018. Tiedot pesäreviireistä on syytä päivittää. Hakijan on vuosittain ennen tutkimustoimia pyydettävä Metsähallituksen Lapin luontopalveluilta tarkemmat tiedot reviirien sijainnista ja niitä koskevista suojavyöhykkeistä ja niillä noudatettavista rauhoitusajoista.

Luonnonsuojelulain 39 §:n ja lintudirektiivin artiklan 5 mukaan lajin tahallinen häiritseminen, erityisesti lisääntymis- tai jälkeläisten kasvatusaikana tai muutoin niiden elämänkierron kannalta tärkeillä paikoilla on kielletty. Pesintäaikana tutkimustoimenpiteitä ei saa suorittaa ja alueella liikkumista tulee välttää. Ohjeita on noudatettava malminetsintätoiminnassa. Rauhoitusmääräyksistä poikkeamista koskevissa asioissa toimivaltainen viranomais on Varsinais-Suomen ELY-keskus.

Malminetsintäalueella on luonnonsuojelulailta (42 §) rauhoitetun ja luontodirektiivin liitteen IV(b) tiukasti suojellun kasvilajin, [REDACTED] esiintymä. Rauhoitetun kasvin hävittäminen on kielletty. Rauhoitussäännöksistä poikkeaminen on mahdollista vain ELY-keskuksen myöntämällä luvalla (LSL 48 §, 49 § 3 mom.). Esiintymään tulee jättää vähintään 30 metrin suojavyöhyke, jotta toimenpiteillä ei vaaranneta sen säilymistä.

██████████ tarkat kasvupaikat ovat julkisuuslain (24 § 1 mom. 14-kohta) nojalla salassapidettäviä. Paikan tarkan sijainnin saa käyttöönsä kirjautumalla laji.fi-sivustolle ja tekemällä aineistopyynnön alueelta.

Alueen kaakkoisosassa on silmälläpidettäväksi luokitellun riekonkäävän (*Antrodia albobrunnea*) ja vuonna 2019 tehty havainto uhanalaisesta (LSA 1997/160, liite 4) rahkalovisammalesta (*Heterogemma laxa*). Luonnon monimuotoisuuden turvaamiseksi nämä esiintymät tulee ottaa huomioon malminetsintätoiminnassa niin, ettei niitä vaaranneta. Lajien sijaintitieto on julkista ja tulee hakea laji.fi-sivuston kautta.

ELY-keskus esittää että lajisuojelua koskevat rajoitukset liitetään lupamääräyksiin.

Pienvedet

Malminetsintäalueella on maastotietokannan perusteella lähteitä. Lähteen luonnontilan vaarantaminen on kielletty (VL 2 luku 11 §). Aluehallintovirasto voi hakemuksesta myöntää poikkeuksen kiellosta. Lähteisiin tulisi jättää 50 m suojaetäisyys, sillä kaivaminen ja syväkairaus voivat aiheuttaa muutoksia pohjaveden virtausolosuhteissa ja lähteikön kautta purkautuvan pohjaveden määrässä.

Malminetsintäalueella on karttatarkastelun perusteella myös vähintään luonnontilaisen kaltaisia puroja. Puron uoman luonnontilan vaarantaminen vesilain (3 luvun 2.8 §) nojalla luvanvaraista. Puron rantavyöhykkeellä ei saa kaivaa, eikä uomaan saa päätyä kairaussoijaa. Vesistöihin ei saa suoraa johtaa malminetsintätoiminnassa mahdollisesti käytettäviä likaantuneita vesiä.

Veden ottaminen

Veden ottaminen vaatii vesilain (587/2011) 2 luvun 15 §:n mukaisesti pinta- ja pohjaveden ottamista koskevan ilmoituksen ELY -keskukselle, jos otettava vesimäärä ylittää 100 m³/vrk, eikä ottaminen edellytä vesilain 3 luvun 2 tai 3 §:n mukaan lupaa.

Jos pintavettä tarvitaan toisen alueelta muuhun kuin tavanomaiseen kiinteistökohtaiseen käyttöön, tai kyse on pohjaveden otosta toisen alueelta, saattaa olla tarpeen hakea aluehallintovirastolta oikeutta veden ottamiseen toisen alueelta (vesilaki 4 luku 3 § 2 mom ja 4 luku 4 § 1 mom). Aluehallintovirasto ratkaisee, täytyvätkö vedenotto-oikeutta koskevat edellytykset vai vaaditaanko vedenottoon vesilain 3 luvun mukainen lupa.

Muuta

Kaikessa toiminnassa tulee välttää turmelemasta alueen luontoa enempää kuin tutkimuksen tekemiseksi on välttämätöntä. Tutkimusten jälkeen maastoon jääneet jäljet tulee entisöidä mahdollisimman hyvin.

Maastoliikennelain 5 §:n mukaan käytettäessä maastossa moottorikäyttöistä ajoneuvoa on vältettävä vahingon ja haitan aiheuttamista luonnolle ja muulle ympäristölle. Maasto-ajoneuvoilla liikkuminen tulee pääsääntöisesti tapahtua olemassa olevilla yksityisteillä, metsäteillä ja jäädytetyillä talviteillä. Moottoriajoneuvoilla liikkumista tulee välttää luonnontilaisilla soilla sulanmaan aikana.

Malminetsintätoiminnan kairausjäljet, koemontut ja liikkumisen aiheuttamat jäljet malminetsintäalueella tulee saattaa mahdollisimman luonnonmukaiseen tilaan etsintätoiminnan päättyessä alueella. Kairauksen jälkeen tulee varmistaa, ettei kairanrei'istä nouse pohjavettä maanpinnalle. Tarvittaessa kairanreiät on tulpattava. Kairauksissa mahdollisesti maahan jätettävät maaputket on katkaistava läheltä maan pintaa. Kairauksissa on suositeltavaa käyttää suljettua veden kierrätystä ja soijan talteenottoa.

ELY-keskus esittää että malminetsintäluvan haltijan tulee esittää tarkka tutkimussuunnitelma vuosittain viimeistään kaksi viikkoa ennen tutkimustöiden aloittamista TUKESille, ELY-keskukselle ja Metsähallitukselle.

Tämä asiakirja on sähköisesti hyväksytty viraston sähköisessä asianhallintajärjestelmässä. Asian on esitellyt biologi Jukka Ylikörkkö ja ratkaissut luontoympäristöyksikön päällikkö Jari Pasanen. Sähköinen hyväksyntä on asiakirjan lopussa.

Yksikönpäällikkö

Jari Pasanen

Biologi

Jukka Ylikörkkö

TIEDOKSI

Aurion Resources Oy/GeoPool Oy
Metsähallitus, Lapin luontopalvelut

Tämä asiakirja LAPELY/1859/2017 on hyväksytty sähköisesti / Detta dokument LAPELY/1859/2017 har godkänts elektroniskt

Esittelijä Ylikörkkö Jukka 14.06.2022 14:33

Ratkaisija Pasanen Jari 14.06.2022 15:13

Asiakirjan ovat allekirjoittaneet

Nimi	Tunnistautuminen	Aika
Remes Heikki Lauri	Telia Tunnistus	02.06.2022 12:38:18 UTC+03:00



Tämä dokumentti on sähköisesti allekirjoitettu

Sisällys: - Kansilehti (1 sivu)
- Alkuperäinen dokumentti (5 sivua)

Kansilehden sivu 1/1

Metsähallitus
Kiinteistökehitys
PL 94
01301 Vantaa
kirjaamo@metsa.fi

Turvallisuus- ja kemikaalivirasto (Tukes)
kaivosasiat@tukes.fi

Viite: Lausuntopyyntö 11.5.2022

Asia: Aurion Resources Oy, malminetsintälupahakemus ML2017:0015, Heinä, Sodankylä

Turvallisuus- ja kemikaalivirasto (Tukes) pyytää Metsähallitukselta kaivoslain 37 §:n nojalla lausuntoa Sodankylän kunnan alueelle kohdistuvasta malminetsinnän jatkoaikalupahakemuksesta ML2017:0015, Heinä. Malminetsintälupahakemusalueen pinta-ala on 3473,94 ha sijoittuen osin alaltaan 3138,94 ha Metsähallituksen liiketoiminnan hallinnassa oleville kiinteistöille:

- Rautio 758-424-46-2 10,58 ha
- Sodankylän valtionmaa III 758-893-12-1 3128,37 ha

Esitettyyn hakemukseen Metsähallitus lausuu mielipiteenään seuraavaa:

Yleistä

Metsähallitus pitää tärkeänä, että malminetsintäalueiden tutkimustoiminnassa huomioidaan alueiden maisema-, luonto- ja kulttuuriarvot mahdollisimman hyvin. Tietoja Metsähallituksen mailla olevista arvokkaista, huomioon otettavista kohteista löytyy mm. Suomen Lajitietokeskuksen Laji.fi-portaalin kautta ja Retkikartta.fi-palvelusta sekä Museoviraston muinaisjäännösrekisteristä. Luvansaajan tulee myös tunnistaa lupa-alueella olevat muut mahdolliset metsälain 10 §:n erityisen tärkeät elinympäristöt, luonnonsuojelulain ja muinaismuistolain määrittelemät kohteet ja ottaa ne huomioon tutkimustoiminnassa.

Kaava-alue

Hakemusalue sijaitsee suurimmalta osaltaan Kelujärvi-Rajala osayleiskaava-alueella. Tutkimustoiminta tulee tapahtua kaavamääräyksiä noudattaen.

Arvokkaat luontokohteet, pienvesistöt ja niiden välittömät ympäristöt

Hakemusalueella voi olla arvokkaita kartoittamattomia luontokohteita, kuten puron-, noronvarsimetsiä ja lähteitä. Edellä mainitut kohteet ovat lajistollisesti ja metsäluonnon monimuotoisuuden kannalta arvokkaita elinympäristöjä, joilla voi olla harvinaista ja

uhanalaista kasvilajistoa. Toimintaa ko. alueilla tulee välttää, jotta ne säilyisivät mahdollisimman luonnonmukaisessa tilassa. Esimerkiksi alueilla ei tule tehdä tutkimuskaivantoja ja muutkin tutkimustoiminnot tulee tehdä siten, että elinympäristöjen ominaispiirteet säilytetään (kts. metsälain 10 §:n säädökset). Tutkimustoimintaa pienvesistöjen läheisyydessä tulee välttää myös vesiensuojelullisista syistä. Luonnon monimuotoisuuden kannalta arvokkaita elinympäristöjä ja joilla voi olla harvinaista ja uhanalaista kasvilajistoa. Toimintaa ko. alueilla tulee välttää, jotta ne säilyisivät mahdollisimman luonnonmukaisessa tilassa. Esimerkiksi alueilla ei tule tehdä tutkimuskaivantoja ja muutkin tutkimustoiminnot tulee tehdä siten, että elinympäristöjen ominaispiirteet säilytetään (vrt. metsälain 10 §:n säädökset). Tutkimustoimintaa pienvesistöjen läheisyydessä tulee välttää myös vesiensuojelullisista syistä. Kohteiden rajauksia löytyy Retkikartta-palvelusta <http://www.retkikartta.fi>. Kaikkia kohteita ei löydy edellä mainitusta palvelusta, joten hakijayhtiön tulee selvittää puuttuvat tiedot.

Luonnonsuojelu- ja vesilain viranomaisvalvonnasta alueella vastaa Lapin ELY-keskus. Tarkemmat tiedot mainituista alueen vesiluontotyypeistä, suojelualueista, rauhoitetuista ja suojelluista kohteista ja lajeista sekä haetun toiminnan vaikutuksista niihin antaa Lapin ELY-keskus.

Uhanalaiset ja rauhoitetut lajit

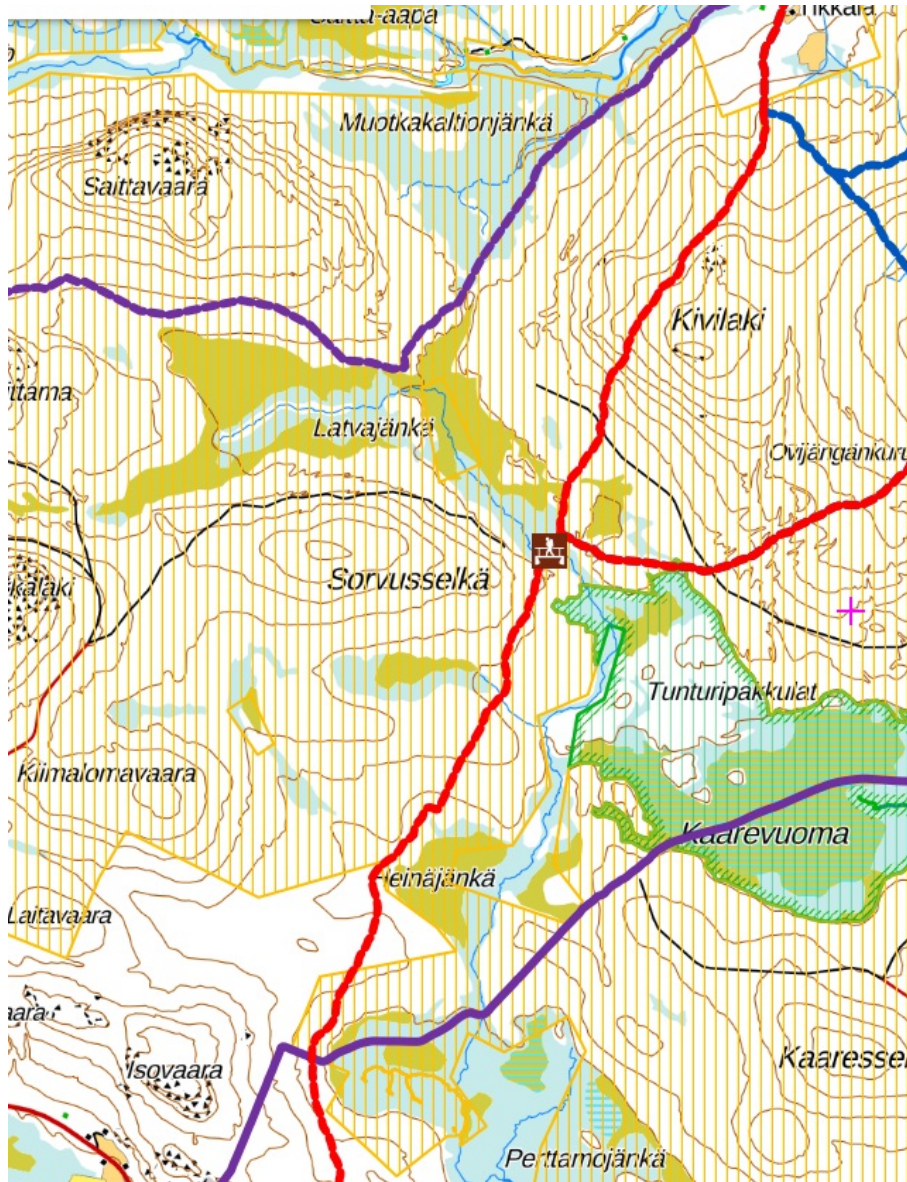
Alueella on luonnonsuojelulain 42 §:n nojalla rauhoitetun [REDACTED] esiintymä. [REDACTED] on luontodirektiivin liitteen IV b tiukasti suojeltuja kasvi lajeja, joiden esiintymien hävittäminen ja heikentäminen on kielletty. Lupamääräyksen tulee varmistaa, ettei ko. kasvilajin esiintymällä harjoiteta tutkimustoimintaa. Lisäksi alueella on useita uhanalaisten kääväkkäiden esiintymiä. Uhanalaisten kääväkkäiden esiintymillä ei tule harjoittaa tutkimustoimintaa. Esiintymät isäntäpuineen tulee kiertää ja lisäksi on tärkeää, että yleensäkin vältetään maapuihin kajoamista. Tarkemmat tiedot lajiesiintymistä saa Lapin ELY-keskukselta.

Lupahakemusalueella on lintudirektiivin artiklassa 1 tarkoitetun ja luonnonsuojelulain nojalla rauhoitetun suuren petolinnunpesäreviiri. Luonnonsuojelulain 39§:n ja lintudirektiivin artiklan 5 mukaan mm. lajin tahallinen häiritseminen, erityisesti lisääntymis- tai jälkeläisten kasvatusaikana tai muutoin niiden elämänsä kierron kannalta tärkeillä paikoilla on kielletty. Metsähallituksen näkemyksen mukaan pesintäaikana 15.2.–31.7. malminetsintätoimenpiteitä ja niihin liittyvää liikkumista tulee rajoittaa lupamääräyksen 1100 metrin suojavyöhykkeellä uhanalaisen petolinnun pesäpuusta. Tämä koskee sekä koneellista liikkumista, että esimerkiksi hiihtäen tehtäviä mittauksia. Hakijan on pyydettävä Metsähallituksen Lapinluontopalveluilta tarkemmat tiedot reviirin sijainnista.

Reitistöt

Hakemusalueella sijaitsee useita reittejä (Kartta1), kuten moottorikelkkailureitti, moottorikelkkailu-ura ja kesäretkeilyreitti sekä latureitti. Mikäli tutkimustoiminnassa on tarvetta käyttää reittialueita, tulee toiminnanharjoittajan olla etukäteen yhteydessä reittien ylläpitäjään. Reittien ylläpitäjä on Sodankylän kunta, johon tulee olla yhteydessä reittien osalta.

Kartta1: Reitit (retkikartta.fi)



Kulttuuriperintö

Hakemusalueella on kulttuuriperintökohteita (kartta 2). Kulttuuriperintökohteet tulee säilyttää koskemattomana. Alueelta ei ole tarkoin kartoitettu muinaismuistolain (17.6.1963/295) suojaamia muinaisjäänöksiä tai muita kulttuuriperintökohteita. Jos maata kaivettaessa tai muuta työtä suoritettaessa tavataan kiinteä muinaisjäänös, on työ muinaisjäänöksen kohdalta heti keskeytettävä ja ilmoitettava kohde Museovirastolle tarpeellisia toimenpiteitä varten. Myös muut alueella mahdollisesti olevat kulttuuriperintökohteet tulee ottaa huomioon maankäytössä. Metsähallituksen tiedossa ei ole em. kohteita hankkeen alueella, mutta Metsähallitus ei tule tekemään alueella maastokartoituksia ko. hankkeen johdosta. Metsähallitus ei sitoudu tällä lausunnollaan vastuuseen alueen mahdollisista vielä löytymättömistä kohteista.

Kartta 2: Kulttuuriperintökohteet



Vahinkojen ehkäiseminen

Tutkimustoiminta tulee suunnitella siten, että puustolle ja taimikoille aiheutuvat vahingot olisivat mahdollisimman vähäisiä. Alueella liikkumisessa tulee tieverkoston lisäksi käyttää mahdollisimman paljon maastossa olevia ajouria. Metsähallituksen tieverkostoa ja maastouria käytettäessä tulee huomioida tiestön ja maastourien kunto-tilanne. Tiestön ja maastourien kuntoon ja käytettävyyteen vaikuttaa mm. kevään ja kovien sateiden aiheuttama kelirikko. Alue on huomattavan soinen. Metsähallituksen näkemyksen mukaan liikkumista tulee rajata lupamääräyksin suoalueilla siten, että malminetsinnän kannalta välttämätön maastoliikenne tulee tapahtua vain lumipeitteisenä aikana maaperän ollessa roudassa.

Toiminnanharjoittajan tulee kaikilta osin vastata aiheuttamistaan vahingoista. Metsähallituksen yhteyshenkilö vahinkoasioissa on Keski-Lapin metsätiimin tiimiesimies Samuli Ollila, samuli.ollila@metsa.fi, puh. 0206 39 7105.

Turvallisuuden parantaminen

Mikäli tutkimusalueella suoritetaan sellaisia syväkairauksia, joista kairauksien jälkeen jää maastoon pysyvästi maanpäällisiä metallisia tai muovisia maaputkia, Metsähallitus edellyttää, että putket katkaistaan mahdollisimman läheltä maanpintaa ja putkien päät tulpataan. Vähän lumen aikana putket ovat vaarallisia mm. moottorikelkkailijoille. Maanpäällisistä putkista voi aiheutua vahinkoja myös metsäkoneille ja muille maastoajoneuvoille. Esimerkiksi metsäkoneiden renkaat rikkoontuvat osuessaan maaputkien päihin. Tutkimusojien ja -kaivantojen turvallisuuteen ihmisille ja eläimistöille on kiinnitettävä erityistä huomiota luiskauksin, merkinnällä heijastin- ja liputuskepein ja varoituksin. Lippusiimojen ja ns. pyykkinarujen käyttö on kielletty, koska erityisesti porot ja hirvet voivat tarttua sarvistaan. Edellä mainitulla toimenpiteellä parannetaan maaston muiden käyttäjien turvallisuutta ja estetään materiaalivahinkoja. Metsähallitus katsoo, että malminetsintäluvan saaja on kaikilta osin vastuussa näistä vahingoista Metsähallitukselle ja kolmannelle osapuolelle.

Poronhoidolle aiheutuvien haittojen vähentäminen

Poronhoitolain (848/1990) mukaan erityisellä poronhoitoalueella ei saa valtion maata käyttää sillä tavoin, että siitä aiheutuu huomattavaa haittaa poronhoidolle. Myös laki Metsähallituksesta (234/2016) edellyttää, että sen hallinnassa olevien luonnonvarojen hoito, käyttö ja suojelu on sovittava yhteen siten, että poronhoitolaissa säädetyt velvoitteet täytetään.

Kaivannaisiasiantuntija

Heikki Remes



Lausunto
25.5.2022

ROIDno-2022-1992

Viite: Lausuntopyyntö 11.5.2022
Asia: SODANKYLÄ – ML2017:0015 Heinä

Turvallisuus- ja kemikaalivirasto (Tukes) pyytää kaivoslain (621/2011) 37 §:n nojalla Lapin maakuntamuseon lausuntoa Sodankylän kunnan alueelle kohdistuvasta malminetsintäluvasta ML2017:0015. Malminetsintäluvhakemuksen kopio on toimitettu Lapin maakuntamuseolle, ja siitä käyvät ilmi aiottu malminetsintäalue ja siellä suoritettaviksi suunnitellut toimenpiteet. Lapin maakuntamuseo lausuu asiasta Sodankylän kunnan alueesta (pl. saamelaisen kotosualue) vastaavana museolain (314/2019) 7 §:n mukaisena alueellisena vastuumuseona kulttuuriympäristötehtävänsä puitteissa.

Aiottu malminetsintäalue sijaitsee Sodankylän kunnassa n. 2,5 km Jeesiön kylästä pohjoiseen. Alueen Metsähallituksen talousmetsäalueisiin on kohdistunut arkeologinen inventointi vuonna 2013 Kansallisen metsäohjelman (KMO) yhteydessä. KMO-inventointeja ei voida pääsääntöisesti pitää riittävinä selvityksinä maankäytön suunnittelun kannalta inventointialueiden laajuuden ja inventointiin käytetyn ajan vuoksi.

Alueelta tunnetaan 3 arkeologista kulttuuriperintökohdetta (ks. myös karttaliite):

1000038820 (Kivilaki), joka on savottakämppekomplesin jäännös, johon kuuluu useita rakenteita. Kohteen kohdepisteen koordinaatit (ETRS TM35FIN) ovat 7496752; 461264.

1000038846 (Sovusselkä 1), joka on suurikokoisen savottakämpän jäännös. Kohteen koordinaatit ovat 7494465; 461683.

1000038872 (Heinäjängänlehto), joka on vanhan asuintilan jäännös, johon kuuluu useita rakenteita. Kohteen kohdepistekoordinaatit ovat 7492505; 460900.



25.5.2022

Malminetsintätoissa tulee pitää huoli ettei em. kohteiden rakenteita vaurioiteta millään muotoa.

Yleisellä tasolla malminetsintäalue on supra-akvaattista eikä se ole ollut välittömästi muinaisrantojen tuntumassa. alueen suot kuitenkin nostavat sen arkeologista potentiaalia.

Malminetsinnässä käytetyt pienimuotoiset näytteenotot ja kairaukset muodostavat alueella mahdollisesti sijaitseville tuntemattomille arkeologisille kohteille verrattain pienen riskin. Hakemuksessa mainitaan kuitenkin myös koeurien käyttö. Kaivinkoneella tehtävä koeuritus ja/tai -montutus on kajoavuudeltaan luokkaa, joka muodostaa arkeologiselle kulttuuriperinnölle merkittävän riskin. Näin ollen, mikäli lausunnon karttaliitteessä merkityillä alueilla aiotaan suorittaa kaivinkoneella tehtävää uritusta ja/tai montutusta, tulee suunnitelmista niiden tarkennuttua pyytää uusi lausunto Lapin maakuntamuseolta. Tuolloin määritetään arkeologisten selvitysten tarve ja laajuus.

Lapin maakuntamuseo lisäksi muistuttaa, että muinaismuistolain (295/1963) 1 §:n mukaisesti, on muinaisjäännökseen kajoaminen ilman muinaismuistolain nojalla myönnettyä lupaa kielletty. Tätä kieltoa ei kumoa minkään muun lain nojalla myönnetty lupa, kuten malminetsintälupa. Näin ollen muinaismuistolain 14 §:n mukaisesti, jos maata kaivettaessa tai muuta työtä suoritettaessa tavataan kiinteä muinaisjäännös, jota aikaisemmin ei ole tunnettu, on työ kohteen luona keskeytettävä välittömästi ja löydöstä on viipymättä tehtävä ilmoitus joko Museovirastolle tai alueellisen vastuumuseon (Lapin maakuntamuseo) arkeologille. Niin ikään muinaismuistolain 16 §:n mukaisesti, jos alueelta löydetään muinaisesineeksi epäilty esine, tai sellaisen katkelma, on kaivuu paikalla lopetettava välittömästi ja otettava viipymättä yhteys joko Museovirastoon tai alueellisen vastuumuseon arkeologiin.



Lausunto

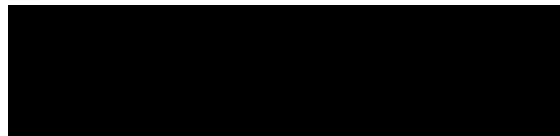
ROIDno-2022-1992

25.5.2022

Siinä tapauksessa, että malminetsintä lupa myönnetään, tulee ennen maastotöiden aloittamista esitettävä tutkimussuunnitelma toimittaa tiedoksi Lapin maakuntamuseolle.

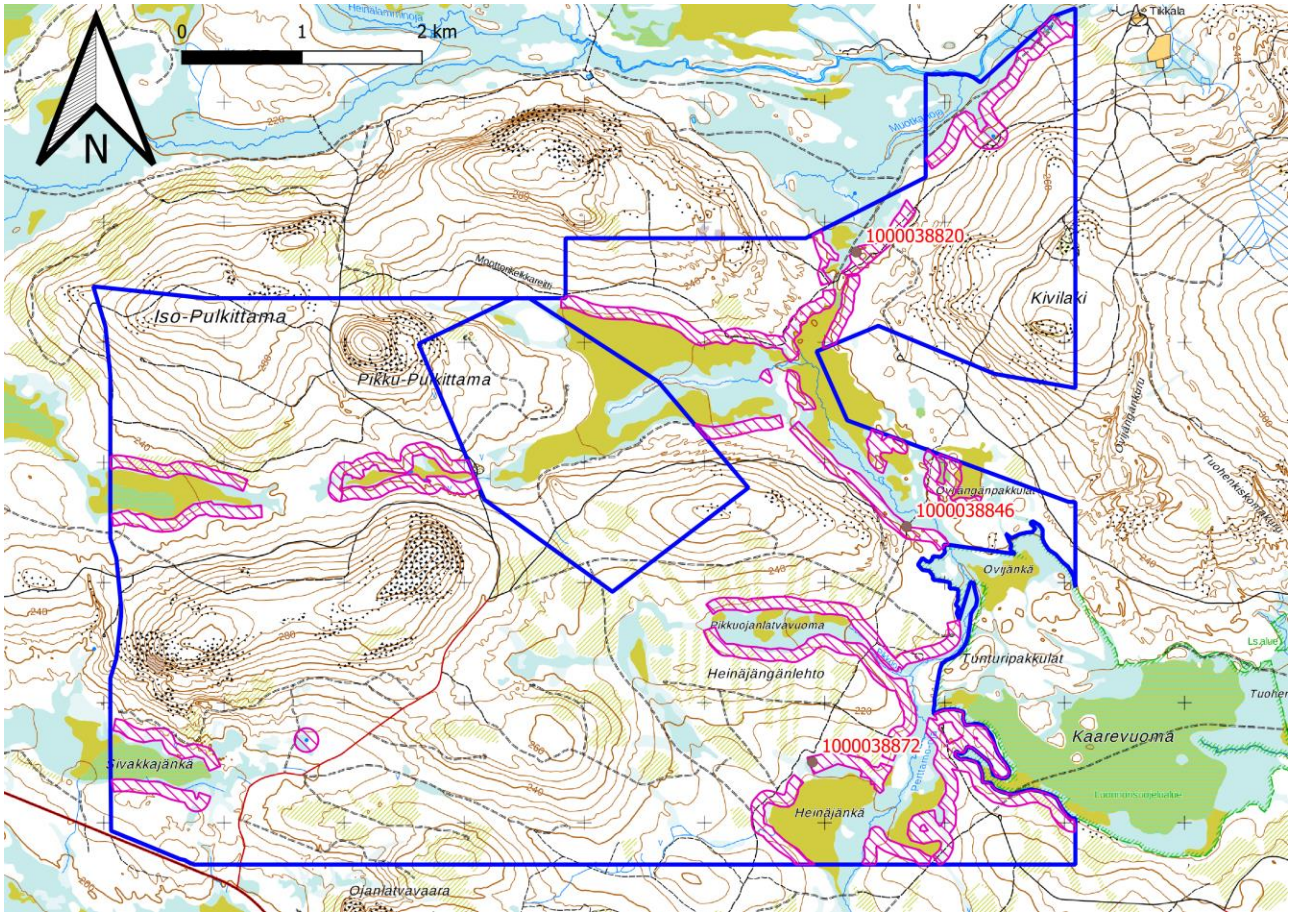
Lausunnon karttaliitteissä esitetyt aluerajaukset ovat pyynnöstä saatavilla Lapin maakuntamuseon arkeologilta paikkatietoaineistona ESRIn .shp -formaattissa.

Rovaniemellä 25. toukokuuta 2022



Jari-Matti Kuusela
Arkeologi, FT, dos.

Jakelu: Turvallisuus- ja kemikaalivirasto (Tukes)
Aurion Resources Oy
c/o GeoPool Oy
Lapin ELY-keskus
Museovirasto



Karttaliite. Alueen arkeologisesti potentiaalisimmaksi määritellyt alueet merkitty violetilla vinoviivituksella. Alueelta tunnetut arkeologiset kulttuuriperintökohteet merkitty nimetyillä pisteillä.

Karttapohjan © Maanmittauslaitos, lisenssi CC BY 4.0

Sattasniemen paliskunta
Poroisäntä [REDACTED]

LAUSUNTO

10.8.2022

Turvallisuus- ja kemikaalivirasto (Tukes)
Valtakatu 2
96100 Rovaniemi

LAUSUNTO MALMINETSINTÄ

lupatunnus ML2017:0015

Paliskunta suorittaa ettotöitä ja porojen kokoamista sekä paimentamista syyskuun alusta kesäkuun loppuun alueella. Edellä mainittuun aikaan ei tule harjoittaa toimintaa joka häiritsee poronhoitotöitä.

Alueella paimennetaan ja hoidetaan poroja.

Alue sijaitsee erityisellä poronhoitoalueella.

Ennen kenttätöiden aloittamista on ilmoitettava paliskunnalle.

Mikäli joudutaan menemään poroaidoista läpi, tulee käyttää valmiita veräjiä.

Mahdollisista vahingoista tai haitoista poronhoidolle tulee suorittaa korvaus paliskunnalle.

[REDACTED]
Poroisäntä
Sattasniemen paliskunta

KAIVOSLAIN (621/2011) MUKAINEN VAKUUS

Kaivoslain 10 luvun 107 §:n mukaan malminetsintäluvan haltijan on asetettava vakuus mahdollisen vahingon ja haitan korvaamista sekä jälkitoimenpiteiden suorittamista varten, jollei tätä ole pidettävä tarpeettomana toiminnan laatu ja laajuus, toiminta-alueen erityispiirteet, toimintaa varten annettavat lupamääräykset ja luvan hakijan vakavaraisuus huomioon ottaen.

Tukes määrää malminetsintäluville asetettavaksi lupakohtaisen vakuuden. Vakuus tulee asettaa pankkitalletuksena Turvallisuus- ja kemikaalivirastolle kaivoslain (621/2011) 15 §:ssä tarkoitettujen jälkitoimenpiteiden sekä 103 §:ssä tarkoitetun vahingon ja haitan korvaamista, sekä muiden kaivoslakiin perustuvien velvoitteiden täyttämistä varten.

Talletus tulee tehdä pankkiin Turvallisuus- ja kemikaaliviraston hyväksi. Pankin tai tilin omistajan tulee toimittaa tilivarojen panttausilmoitus avatusta vakuustilistä Turvallisuus- ja kemikaalivirastolle (os. Valtakatu 2, 96100 Rovaniemi) sekä antaa sitoumus, jolla se luopuu kuittausoikeudesta kyseiseen tiliin. Vakuustili ei saa olla määräaikainen.

Tilivarojen panttausilmoituksen allekirjoittaa pankin edustaja sekä pantattavan tilin omistaja, eli luvan saajayhtiön kaupparekisteriotteessa mainittu henkilö(t) joilla on nimenkirjoitusoikeus.

Vakuus on asetettava viimeistään 30 päivänä siitä, kun malminetsintälupa on tullut lainvoimaiseksi.

Tukesille vakuutta varten toimitettavat asiakirjat:

- Pankin tilivarojen panttausilmoitus (alkuperäinen kappale allekirjoituksin)
- Pantinantajan kaupparekisteriote

Asiakirjat tulee toimittaa Turvallisuus- ja kemikaalivirastolle osoitteeseen Valtakatu 2, 96100 Rovaniemi.

Heikki Puhakka
ylitarkastaja

YLEISPANTTAUSSITOUS

Pantinantaja _____

Y-tunnus _____

Pantti Tili n:o _____

Tilin saldo panttauspäivänä: _____

Vastuut, josta pantti vastaa

Yllä mainitun yhtiön (pantinantaja) kaivoslakiin (621/2011) perustuva malminetsintäluvan- tai lupien nojalla harjoitettava toiminta. Pantti asetetaan kaivoslain 15 §:ssä tarkoitettujen jälkitoimenpiteiden sekä 103 §:ssä tarkoitetun vahingon ja haitan korvaamista, sekä muiden kaivoslakiin perustuvien velvoitteiden täyttämistä varten.

Panttaussitoumus Luovutamme edellä yksilöidyn pantin Turvallisuus- ja kemikaalivirastolle tässä sitoumuksessa mainittujen vastuiden täyttämisen vakuudeksi.

Voimassaoloaika Tämä yleispanttaussitoumus on voimassa toistaiseksi

Päiväys ____ . ____ . ____

Allekirjoitus _____

Nimen selvennys _____