

KUULUTUS

Turvallisuus- ja kemikaalivirasto (Tukes) on kaivoslain (621/2011) perusteella 22.11.2022 hyväksynyt seuraavan malminetsintälupaa koskevan hakemuksen:

Hakija: Latitude 66 Cobalt Oy
Alueen nimi: Ollinsuo 2
Lupatunnus: ML2018:0048
Alueen sijainti ja koko: Kuusamo, 737,04 ha

Päätökseen saa kaivoslain (621/2011) 162 §:n nojalla hakea muutosta valittamalla hallinto-oikeuteen. Valitus on tehtävä kirjallisesti 30 päivän kuluessa päätöksen tiedoksisaannista. Päätöksen tiedoksisaannin katsotaan tapahtuneen seitsemäntenä päivänä päätöksen julkaisemisesta. Päätöksen liitteenä olevasta valitusosoituksesta ilmenee, miten muutosta haettaessa on menettävä.

Päätös on nähtävillä Tukesin kotisivulla osoitteessa: <https://tukes.fi/malminetsintaluvat-ja-valtaukset>

Tieto päätöksen antamisesta on julkaistu sijaintikunnan verkkosivuilla.

Lisätietoja kaivosasiat@tukes.fi tai Antti Mikkola puh. 029 505 2184

Kuulutettu 22.11.2022

Pidetään nähtävänä 29.12.2022 asti (valitusajan päättymispäivä).

LIITTEET

Liite 1: Lupakartta malminetsintäalueesta

Latitude 66 Cobalt Oy
Asemakatu 41
90100 Oulu

MALMINETSINTÄLUPAPÄÄTÖS

Malminetsintälupahakemus

Hakija: Latitude 66 Cobalt Oy
2656776-9
Suomi

Yhteystiedot: Asemakatu 41
90100 Oulu

Lisätietoja antaa:

Thomas Hoyer
thomas@lat66.com
045 670 0491

sekä

Otso Markkanen
otso@lat66.com
040 709 5393

Alueen nimi: Ollinsuo 2
Alueen sijainti: Kuusamo

Hakemus on tullut vireille 11.5.2018. Kaivosviranomaisen on tehnyt hakemustarkastuksen 11.5.2018 ja todennut hakemuksen täyttävän kaivoslain 34 §:n vaatimukset. Hakemukselle on annettu lupatunnus ML2018:0048 ja kaivoslain 34 §:n mukainen etuoikeuspäivämäärä 11.5.2018.

Hakemuksen tarkoitus: Malminetsintä kaivoslain (621/2011) pykälien 5, 9 ja 32 tarkoittamalla tavalla

PÄÄTÖS

Turvallisuus- ja kemikaalivirasto (Tukes) **myöntää** kaivoslain (621/2011) nojalla Latitude 66 Cobalt Oy:lle malminetsintäluvan nimeltä "Ollinsuo 2" lupatunnuksella ML2018:0048.

Perustelut: Hakija on osoittanut, että kaivoslaissa (621/2011) säädetyt edellytykset täyttyvät eikä luvan myöntämiselle ole kaivoslaissa säädettyä estettä. Tässä malminetsintälupapäätöksessä annetut tarpeelliset tarkentavat lupamääräykset yleisten ja yksityisten etujen turvaamiseksi perustuvat kaivoslain (621/2011) 51 §.

Malminetsintäluvan nojalla luvanhaltijalla on oikeus omalla ja toisen maalla tässä luvassa mainitulla alueella (malminetsintäalueella) tutkia geologisten muodostumien rakenteita ja koostumusta sekä tehdä muita kaivostoimintaa valmistelevia tutkimuksia ja muuta malminetsintää esiintymän paikallistamiseksi sekä sen laadun, laajuuden ja hyödyntämiskelpoisuuden selvittämiseksi sen mukaan kuin tässä malminetsintäluvassa tarkemmin määrätään. Malminetsintälupa ei oikeuta esiintymän hyödyntämiseen.

Päätöksen voimassaolo

Malminetsintälupa on **voimassa tällä päätöksellä enintään neljä (4) vuotta** päätöksen lainvoimaiseksi tulosta.

Perustelut: Luvan voimassaoloaika on lain sallima enimmäisaika malminetsintäluvalle. Malminetsintäluvan voimassaoloa voidaan jatkaa enintään kolme vuotta kerrallaan siten, että lupa on voimassa yhteensä enintään viisitoista vuotta. Mikäli luvanhaltija haluaa pienentää voimassa olevaa malminetsintälupaa sen voimassaoloaikana tai luopua siitä kokonaan, tulee luvanhaltijan toimittaa kaivosviranomaiselle ilmoitus joko osittaisesta tai koko malminetsintäalueen raukeamisesta (Kaivoslaki 621/2011, 60 §, 61 §, 66 §, 67 §).

Päätöksen täytäntöönpano

Kaivoslain (621/2011) 168.1 §:n mukaisesti malminetsintälupaan perustuvat toimenpiteet saa aloittaa, kun siihen oikeuttava lupapäätös on saanut lainvoiman ja lupapäätöksessä määrätyt velvoitteet on suoritettu. Jos toimenpiteen suorittaminen edellyttää muualla lainsäädännössä vaadittua lupaa, saa toimenpiteen kuitenkin aloittaa vasta, kun toimenpiteeseen tarvittava muun lainsäädännön mukainen lupapäätös on saanut lainvoiman tai toiminnan aloittamiseen on saatu oikeus asiassa toimivaltaiselta viranomaiselta.

Luvan haltijan tulee huolehtia, että malminetsintätöitä suorittava henkilöstö ja urakoitsijat ovat perehtyneet tässä luvassa annettuihin määräyksiin.

Malminetsintäalueen tiedot

Pinta-ala: 737,04 ha
Alueen nimi: Ollinsuo 2
Sijainti: Kuusamo
Alueen tarkempi sijainti ja rajat ilmenevät tähän päätökseen liitetystä lupakartasta (Liite 1).

Alueesta tarkemmin

Malminetsintäaluetta ei sijaitse suojelualueita, suojeluohjelma-alueita tai valtakunnallisesti merkittäviä tai suojeltuja maisema-alueita. Alueella on voimassa Pohjois-Pohjanmaan maakuntakaava, jossa alue on merkitty maa- ja metsätalousvaltaisiksi alueiksi (M). Ruka Kuusamo matkailualueen osayleiskaavassa alue Ollinsuo 2 sijoittuu maa- ja metsätalousvaltaiselle alueelle (M) sekä vähäiseltä osin sen rantavyöhykkeelle (M-2), jolla rakentaminen perustuu poikkeamislupiin. Alue on Kuusamon strategisessa yleiskaavassa osoitetulla maa- ja metsätalousvaltaisella alueella. Lisäksi alue sisältyy Kuusamon kaupunginvaltuuston 13.12.2016 §:ssä 81 hyväksymälle matkailun ydinalueelle (rm-1). Kuusamon kaupungin lausunnon mukaan malminetsintäalueella ei luvan mukainen toiminta vaikeuta oikeusvaikutteisen kaavan toteutumista. Alueella ei ole vireillä olevaa yleiskaavaa eikä asemakaavaa.

Otaksuma mineraaleista

Alueella aiemmin tehtyihin historiallisiin sekä hakijan suorittamiin tutkimuksiin ja tuloksiin perustuen hakija otaksuu alueella olevan kobolttia (Co), kuparia (Cu) ja kultaa (Au).

Yleisten ja yksityisten etujen turvaamiseksi tarpeelliset lupamääräykset (velvoitteet ja rajoitukset)

1. Määräys malminetsintätutkimusten sallituista ajankohdista ja menetelmistä, sekä malminetsintään liittyvistä laitteista ja rakennelmista

Tämän malminetsintäluvan nojalla on sallittua suorittaa seuraavia malminetsintätoimenpiteitä ja soveltaa seuraavia malminetsintämenetelmiä:

1. Geofysikaaliset ja geokemialliset tai vaikutuksiltaan niihin verrattavat tutkimusmenetelmät
2. Koneellisesti tehtävät maaperä- ja kallioperänäytteenotto (moreeni-, ura- ja pistenäytteet, kairaus)
3. Tutkimuskaivannot ja tutkimusojat

Perustelut: Hakija on esittänyt hakemuksessaan nämä menetelmät ja kaivosviranomaisen arvioi ne tarpeelliseksi ottaen huomioon kohteella tehdyt aikaisemmat tutkimukset. Jotta mahdolliselle jatkoluvalle edellytetty vaade tehokkaasta malminetsinnästä toteutuu, tässä lupamääräyksessä tarkoitettujen toimenpiteiden tulee olla pääosin suoritettuina.

2. Määräys tutkimustöitä ja -tuloksia koskevasta selvitysvelvollisuudesta

Malminetsintäluvan haltijan on vuosittain toimitettava kaivosviranomaiselle selvitys suoritetuista tutkimustöistä ja niiden tuloksista. Tutkimustöitä ja -tuloksia koskevaan vuosittaiseen selvitykseen on sisällytettävä: käytetyt tutkimus- ja työmenetelmät, yhteenveto tehdyistä tutkimuksista ja pääasialliset tulokset. Ohje löytyy Tukesin internet-sivuilta. Kunkin kalenterivuoden tutkimustöistä ja -tuloksista on raportoitava seuraavan vuoden kesäkuun loppuun mennessä, ellei toisin ohjeisteta.

Perustelut: Määräyksen perusteena on kaivoslaki (621/2011) 14 § ja VNa kaivostoiminnasta (391/2012) 4 §.

3. Määräys jälkitoimenpiteiden ajankohdasta ja ilmoittamisesta kaivosviranomaiselle

Kun malminetsintälupa on rauennut osittain, kokonaan tai peruutettu, malminetsintäluvan haltijan on raukeavilta alueilta;

1) välittömästi saatettava malminetsintäalue yleisen turvallisuuden vaatimaan kuntoon, poistettava väliaikaiset rakennelmat ja laitteet, huolehdittava alueen kunnostamisesta ja siistimisestä sekä saatettava alue mahdollisimman luonnonmukaiseen tilaan. Malminetsintäluvan haltijan on tehtävä kirjallinen ilmoitus kaivosviranomaiselle, malminetsintäalueeseen kuuluvien kiinteistöjen omistajille ja muille oikeudenhaltijoille, kun toimenpiteet on saatettu loppuun. Ilmoituksen tulee sisältää tiedot jälkitoimenpiteiden päättymispäivästä sekä kuvaus toteutetuista jälkitoimenpiteistä.

2) kuuden kuukauden kuluessa luovutettava kaivosviranomaiselle tutkimustyöselostus, tutkimukseen liittyvä tietoaineisto ja kirjallinen esitys edustavasta otoksesta kairasydämiä. Kaivosviranomaisen ohjeistaa hakijoita tarkemmin raportoinnin muodosta. Ohje löytyy Tukesin internet-sivuilta.

Perustelut: Määräyksen perusteena on kaivoslaki (621/2011), 15 § ja VNa kaivostoiminnasta (391/2012), 5 §.

4. Määräys kaivannaisjätteen jätehuoltosuunnitelmasta ja sen noudattamisesta

Malminetsinnästä tässä luvassa sallituilla menetelmillä (lupamääräys 1, menetelmät 1–3) ei synny kaivannaisjätettä. Malminetsintäluvan haltija on silti aina velvollinen huolehtimaan maa- ja kiviainesjätteen synnyn ehkäisemisestä, sen haitallisuuden vähentämisestä sekä jätteen hyödyntämisestä tai käsittelemisestä.

Perustelut: Määräyksen perusteena on kaivoslaki (621/2011) 13 § ja VNa kaivostoiminnasta (391/2012) 3 §.

5. Määräys ilmoitusvelvollisuudesta koskien malminetsintäalueen maastotöitä ja rakennelmia

Malminetsintäluvan haltijan on hyvissä ajoin etukäteen ilmoitettava kirjallisesti malminetsintäalueeseen kuuluvien **kiinteistöjen omistajille** (sekä näihin rinnastettaville, Kaivoslaki 5.2 §), Oivangin paliskunnalle, ja muille oikeudenhaltijoille kaikista maastotöistä, jotka voivat aiheuttaa vahinkoa tai haittaa, sekä väliaikaisista rakennelmista.

Malminetsintäluvan haltijan on ilmoitettava maastotöistä toimialallaan yleistä etua valvoville viranomaisille:

- Tukesille,
- toimivaltaisen Pohjois-Pohjanmaan ELY-keskuksen ympäristövastuualueelle,
- Mikäli lupa-alueelta löydetään tutkimusten yhteydessä muinaismuistolaissa tarkoitettuja kohteita, tulee luvanhaltijan toimia siten kuin muinaismuistolaissa todetaan ja ilmoittaa löydöksistä viipymättä alueelliselle Pohjois-Pohjanmaan museolle.

Perustelut: Määräyksen perusteena on kaivoslaki (621/2011) 12 § ja VNa kaivostoiminnasta (391/2012) 2 §.

6. Määräys malminetsintäalueen koon pienentämisen aikataulusta

Kaivosviranomainen ei näe tässä vaiheessa tarvetta malminetsintäalueen pienentämiselle. Tutkimuksia voidaan pitää perusteltuna koko ML2018:0048 alueella. Jos luvan haltija haluaa pienentää voimassa olevaa malminetsintäaluetta tai luopua siitä kokonaan, tulee luvan haltijan tehdä ilmoitus joko osittaisesta tai koko malminetsintäalueen raukeamisesta.

Perustelut: Määräyksen perusteena on kaivoslaki (621/2011) 11 §, 51, 67 §). Olettaessa huomioon alueen koko, tutkimussuunnitelma ja sen perustelut, sekä seikka, että kyseessä on vaiheittain etenevä tutkimustoiminta, voidaan tutkimuksia pitää perusteltuna koko alueelle.

7. Määräys vakuuden asettamisesta

Tässä malminetsintäluvassa **ML2018:0048** määrätään lupakohtainen **3000 euron** suuruinen vakuus. Vakuus asetetaan pankkitalletuksena Turvallisuus- ja kemikaalivirastolle kaivoslain (621/2011) 15 §:ssä tarkoitettujen jälkitoimenpiteiden sekä 103 §:ssä tarkoitettun vahingon ja haitan korvaamista, sekä muiden kaivoslakiin perustuvien velvoitteiden täyttämistä varten. Tässä malminetsintäluvassa määrätty vakuus on asetettava viimeistään 30 päivänä siitä, kun malminetsintä lupa on tullut lainvoimaiseksi, luvanhaltijan malminetsinnästä mahdollisesti aiheutuvaa vahinkoa, haittaa tai muuta kaivoslaissa mainittua velvoitetta varten pankkiin avatulle vakuustalletustilille. Kaivoslain 73 §:ssä tarkoitettu luvan siirto ei vapauta vakuutta.

Perustelut: Määräyksen perusteena on kaivoslaki (621/2011) 107, 109, 110 ja 111 §. Vakuus asetetaan kaivosviranomaisen arvion perusteella, joka perustuu malminetsintäalueilla suoritettun valvontatyön kautta saatuihin havaintoihin. Valvontahavaintojen perusteella tyypillisimpien malminetsintäalueilla sattuvan vahingon suuruusluokka on linjassa tässä luvassa määrätyn vakuuden kanssa. Kaivosviranomaisen on arvioinut toiminnan laatua ja laajuutta (lupamääräys 1), toiminta-alueen erityispiirteitä, sekä luvassa säädettyjä veloituksia lupamääräykset huomioiden ja päätyttyä määrättyyn vakuuteen. Luvassa sallitut geofysikaaliset- ja geokemialliset tutkimusmenetelmät, maaperä- ja kallioperänäytteenotto tai tutkimusajat eivät aiheuteta merkittävää vahinkoa ympäristölle tai luonnolle, kun tutkimustyö suoritetaan lupamääräyksiä noudattaen. Malminetsinnästä johtuvia tyypillisiä maanomistajalle aiheutuvia vahinkoja ovat lähinnä yksittäiset puustovahingot. Luvassa on kielletty luonnonsuojelulain nojalla rauhoitettujen lajien vahingoittaminen tai vaarantaminen. Mikäli alueella on sellaisia, niitä varten on annettu tarkat rajoitukset. Lähtökohtaisesti luvanhaltijan urakoitsijoilla on erillinen vastuuvakuutus tutkimustoimissa aiheutuneita ennakoimattomia vahinkoja varten. Kaivosviranomaisen harmitsee luvan siirron tai muuttamisen yhteydessä, onko vakuuden suuruutta tarkistettava.

8. Määräykset malminetsintää ja malminetsintäalueen käyttöä koskevista seikoista sen varmistamiseksi, ettei toiminnasta aiheudu kaivoslaissa (621/2011) kiellettyä seurausta

Malminetsintä sekä malminetsintäalueella liikkuminen ja muu alueen käyttö on rajoitettava tutkimustyön kannalta välttämättömiin toimenpiteisiin. Toimenpiteet on suoritettava siten, että niistä ei aiheudu kohtuudella vältettävissä olevaa yleisen tai yksityisen edun loukkausta eikä merkittäviä muutoksia luonnonolosuhteissa. Luonnonolosuhteilla tarkoitetaan alueen pohja- ja pintavesioloja, lämpö- ja kosteusoloja sekä kasvien kasvupaikkatekijöitä.

Tämän päätöksen liitteessä 1 tarkoitettulla malminetsintäalueella ja 30 metrin etäisyydellä sen rajasta toiminnan kannalta välttämättömään liikkumiseen ei tarvita erillistä maastoliikennelupaa. Tutkimustyön kannalta välttämättömiin kairaustoimenpiteisiin saa käyttää alueen vettä, mutta jos kairauksessa käytettävän veden määrä ylittää 100m³/vrk, on toimittava siten kuin vesilain (587/2011) 2. luvun 15 §:ssä todetaan. Tutkimustöitä tehtäessä on otettava aina huomioon ympäristönsuojelulain (527/2014) 17§:n mukainen pohjaveden pilaamiskielto. Malminetsinnästä ja muusta malminetsintäalueen käytöstä ei saa aiheutua merkittäviä muutoksia luonnonolosuhteissa, eikä merkittävää maisemallista haittaa.

Malminetsintäluvan haltijan on kairauksen päätyttyä tulpattava kairareitit teräksisen maakairausputken paikalleen jäädessä mansettitulpalla pohjaveden maanpinnalle nousun estämiseksi. Kairaputket on katkaistava noin 0,10–0,20m pituuteen läheltä maanpintaa, kairaputken päät on peitettävä metallisella suojahatulla ja merkittävä selvästi huomiovärillisin puupaaluin, joissa on kairauspaikan tunnisteet ja heijastin. Kairakohteiden jätehuolto sekä siistiminen on tehtävä välittömästi töiden loputtua kohteella.

Perustelut: Malminetsintäluvan haltijan on luovuttuaan malminetsintäalueesta tai sen menetettyään viipymättä saatettava malminetsintäalue yleisen turvallisuuden vaatimaan kuntoon, sekä saatettava alue mahdollisimman luonnonmukaiseen tilaan (621/2011) 11 ja 15 §.

9. Määräykset yleisen ja yksityisen edun kannalta välttämättömistä ja luvan edellytysten toteuttamiseen liittyvistä seikoista

Vaikka tässä malminetsintäluvassa sallitut tutkimusmenetelmät eivät vaikuta laajasti ympäristöön, malminetsintäluvalla haltijan on oltava kuitenkin riittävästi selvillä hankkeen ympäristövaikutuksista siinä laajuudessa kuin kohtuudella voidaan edellyttää.

Luvansaajan on huolehdittava tutkimustoiminnastaan, ettei eri tutkimusvaiheissa päädy kiintoainesta pintavesiin. Tutkimuskairauksissa merkittävästi kertyvä kairaussoija ja kivimurska tulee kerätä pois maastosta. Alueelta tunnetaan myös metsälain 10 §:ssä mainittuja kohteita, jotka tulee huomioida tutkimustoiminnassa. Hakemusalueella saattaa esiintyä luonnontilaisia tai luonnontilaisten kaltaisia lähteitä sekä pienvesiä. Niiden luonnontilan vaarantaminen on kielletty ja niiden läheisyydessä toimimiseen on jätettävä riittävä suojaetäisyys.

Lupa-alueella on soidensuojelun täydennysohjelman kohteita (Hangassuo, Ylisuvanto). Koneellinen näytteenotto on suoritettava talvella lumipeitteisenä aikana ja jolloin maassa routaa. Jos tutkimuskairauksissa kertyy kairaussoijaa, on se kerättävä talteen ja kuljetettava pois alueelta. Edellä mainitut kohteet tulee huomioida siten, ettei tutkimustoiminnalla ole heikentäviä vaikutuksia ko. luontokohteisiin ja lajien elinympäristöihin, eikä tutkimuksilla saa heikentää mahdollisia suojeluperusteita. Tutkimusojien kaivaminen Hangasojan ja Ylisuvannon kohteille ei ole sallittua.

Lupa-alueella on rauhoitetun ja uhanalaisen kasvilajin (lettorikko) esiintymiä, joka on myös EU:n luontodirektiivin liitteiden II ja IV mukainen laji. Tämä tulee huomioida tutkimustoiminnassa siten, ettei toiminta vahingoita tai vaaranna niiden esiintymiä. Maastotöiden suunnittelua varten lajien esiintymispaikat voi tarkistaa Lajitietokeskuksen avoimesta Laji.fi -palvelusta (<https://laji.fi/>). Mahdollisen esiintymän laajuuden voi tarkistaa Pohjois-Pohjanmaan ELY-keskukselta.

Lisäksi lupa-alueelta tunnetaan muinaismuistolain (295/1963) suojelema kiinteä muinaisjäännes (tervahauta, Hangassuo, 1000020764), joka tulee huomioida lupa-alueen tutkimustöiden ja reitien suunnittelussa.

Lisätietoja kohteen tilanteesta saa Pohjois-Pohjanmaan ELY-keskuksen lausunnossa (Liite 5) ja Pohjois-Pohjanmaan museon lausunnossa (Liite 6) mainitulta yhteyshenkilöltä tai Tukesilta.

Malminetsintäluvalla haltijan tulee esittää hyvissä ajoin ennen tutkimustöiden aloittamista tarkka tutkimussuunnitelma toimenpiteineen ja sijaintitietoineen Tukesille. Lisäksi tutkimussuunnitelma tulee toimittaa tiedoksi toimivaltaiselle Pohjois-Pohjanmaan ELY-keskukselle ja Pohjois-Pohjanmaan museolle.

Perustelut: Tutkimussuunnitelman esittämisvelvollisuudella varmistetaan, että toimenpiteisiin voidaan tarvittaessa valvonnallisesti puuttua. Samalla Tukesin on mahdollista kaivoslain valvonnan toteuttamiseksi arvioida toimenpiteiden vaikutusta ja tarvittaessa antaa tarkempia lisämääräyksiä toimenpiteiden suorittamisesta. Kaivoslaki (621/2011) 11 § ja 12 §, VNa (391/2012) 2 §.

Siirtyminen lupa-alueelle, ja lupa-alueella liikkuminen on sulanmaan aikana pyrittävä suunnittelemaan niin, että luontaisia aukkopaiikkoja käytetään mahdollisimman paljon hyväksi. Kosteikkoalueilla liikkumista tulee välttää sulanmaan aikana. Tutkimusmontut ja kuopat tulee merkitä huomiokepein sekä luiskata loiva reunaisiksi päistään niiden ollessa auki ja sisältävän putoamisvaaran.

Malminetsintäluvalla haltijan on rajoitettava malminetsintä ja muu malminetsintäalueen käyttö

tutkimustyön kannalta välttämättömiin toimenpiteisiin. Toimenpiteet on suunniteltava siten, että niistä ei aiheudu kohtuudella vältettävissä olevaa yleisen tai yksityisen edun loukkausta. Malminetsintäluvan nojalla tapahtuvasta malminetsinnästä ja muusta malminetsintäalueen käytöstä ei saa aiheutua:

- 1) haittaa ihmisten terveydelle tai vaaraa yleiselle turvallisuudelle;
- 2) olennaista haittaa muulle elinkeinotoiminnalle;
- 3) merkittäviä muutoksia luonnonolosuhteissa;
- 4) harvinaisten tai arvokkaiden luonnonesiintymien olennaista vahingoittumista;
- 5) merkittävää maisemallista haittaa.

Perustelut: Määräys perustuu kaivoslain (621/2011) 11 § ään.

Alue kuuluu Oivangin paliskunnan alueeseen. Malminetsintätutkimukset on sovitettava alueella toimivan paliskunnan kanssa siten, ettei niistä aiheudu kohtuutonta haittaa poronhoidolle. Malminetsintäluvan haltijan on ilmoitettava alueen paliskunnalle tutkimustöistä ja niiden aikataulusta, sekä muusta alueiden käytöstä hyvissä ajoin ennen tutkimustöiden aloittamista. Malminetsintäluvan haltijan on otettava huomioon alueella mahdollisesti olevat poronhoidolle tärkeät rakenteet kuten esimerkiksi erotusaita ja käytettävä valmiita veräjiä kulkemiseen. Edellä mainituilla toimenpiteillä vähennetään malminetsinnästä poronhoitoelinkeinolle mahdollisesti aiheutuvia haittoja poronhoitoalueella.

Perustelut: Kaivoslain (621/2011) 11 §:n mukaisesti malminetsintäluvan haltijan on rajoitettava malminetsintä ja muu malminetsintäalueen käyttö tutkimustyön kannalta välttämättömiin toimenpiteisiin. Toimenpiteet on suunniteltava siten, että niistä ei aiheudu kohtuudella vältettävissä olevaa yleisen tai yksityisen edun loukkausta.

Malminetsintäluvan nojalla tapahtuvasta malminetsinnästä ja muusta malminetsintäalueen käytöstä ei saa aiheutua:

- 1) haittaa ihmisten terveydelle tai vaaraa yleiselle turvallisuudelle;
- 2) olennaista haittaa muulle elinkeinotoiminnalle;
- 3) merkittäviä muutoksia luonnonolosuhteissa;
- 4) harvinaisten tai arvokkaiden luonnonesiintymien olennaista vahingoittumista;
- 5) merkittävää maisemallista haittaa.

10. Määräys malminetsintäkorvauksen suuruudesta ja maksuajankodasta

Malminetsintäluvan haltijan on maksettava malminetsintäalueeseen kuuluvien kiinteistöjen omistajille vuotuista korvausta **20 euroa hehtaarilta** luvan voimassaoloajalta. Malminetsintäalueesta lasketaan kokonaispinta-ala, ja jokaisen kiinteistön tai muiden rekisteriyksiköiden osalta pinta-ala vähintään 0,1 hehtaarin tarkkuudella.

Malminetsintäkorvaus ensimmäiseltä vuodelta on maksettava viimeistään 30 päivänä siitä, kun malminetsintälupa on tullut lainvoimaiseksi. Seuraavina vuosina korvaus on maksettava vastaavana ajankohtana. Luvan haltijan on ilmoitettava malminetsintäkorvauksen kokonaissuurituksesta kirjallisesti kaivosviranomaiselle, kun velvollisuus on täytetty.

Perustelut: Määräys perustuu kaivoslain (621/2011) 99 §:ään, jossa säädetään malminetsintäkorvauksen suuruudesta ja maksutavasta ja kaivoslain (621/2011) 51.11 § ja 152.1 §.

Mikäli hakija pienentää tai muuttaa tässä päätöksessä määrättyä malminetsintäaluetta muutoshakemuksella, määrätty uusi malminetsintäkorvaus maanomistajalle seuraavasta tämän lupapäätöksen maksupäivästä alkaen muutospäätöksessä määrättävän pinta-alan mukaan.

Perustelut: Määräys perustuu kaivoslain (621/2011) 51 §, 67, 69 §:ään jossa säädetään malminetsintäluvan raukeamisesta ja muuttamisesta.

11. Määräys vahinkojen ja haittojen korvaamisesta malminetsintäalueella

Malminetsintäluvan haltijan on korvattava malminetsintäalueella tapahtuvasta kaivoslakiin (621/2011) perustuvasta toiminnasta aiheutuneet vahingot ja haitat, jollei jonkin toimenpiteen osalta korvauksesta toisin säädetä.

Perustelut: Määräys perustuu kaivoslain (621/2011) 103 §:ään, jossa säädetään vahinkojen ja haittojen korvaamisesta malminetsintäalueella.

Hakemuksen käsittely

Hakemus: Latitude 66 Cobalt Oy	11.5.2018
Kuulutus hakemuksesta: Tukes	11.4.2022
Lausuntopyyntö: Tukes	11.4.2022
Päätös: Tukes	22.11.2022

Lupahakemuksesta tiedottaminen

Tukes on tiedottanut hakemuksesta 11.4.2022 kuuluttamalla siitä 30 päivän ajan Kuusamon kaupungin ilmoituskanavilla. Hakemus on ollut nähtävillä myös Tukesin internet-sivuilla. Hakemus on ollut nähtävillä 18.5.2022 saakka.

Tukes on tiedottanut hakemuksesta Koillissanomat lehdessä 11.4.2022

Tukes on tiedottanut hakemuksesta asianosaisille maanomistajille kirjeitse 11.4.2022

Lausunnot ja mielipiteet on pyydetty toimitettavaksi viimeistään 18.5.2022. Tämän päivämääränkin jälkeen toimitetut lausunnot ja mielipiteet on otettu ratkaisussa huomioon.

Lausuntopyyntö ja lausunnot hakemuksesta

Hakemuksesta on lähetetty lausuntopyyntö ja saatu lausunnot seuraavasti:

- 1) Tukesin lausuntopyyntö on lähetetty **Kuusamon kaupungille** 11.4.2022. Kuusamon kaupunki on antanut lausunnon 18.5.2022 (liite 4).
- 2) Tukesin lausuntopyyntö on lähetetty **Pohjois-Pohjanmaan ELY-keskukselle** 11.4.2022. Pohjois-Pohjanmaan ELY –keskus on antanut lausunnon 19.4.2022 (liite 5).
- 3) Tukesin lausuntopyyntö on lähetetty **Pohjois-Pohjanmaan museolle** 11.4.2022. Pohjois-Pohjanmaan museo on antanut lausunnon 11.5.2022 (liite 6).
- 4) Tukesin lausuntopyyntö on lähetetty **Oivangin paliskunnalle** 11.4.2022. Oivangin paliskunta on antanut lausunnon 17.5.2022. (liite 7).

Muistutukset ja mielipiteet

Hakemuksen johdosta esitettiin 10 muistutusta tai mielipidettä.

Henkilötietoihin sovelletaan tietosuojalakia (1050/2018) ja EU:n yleistä tietosuoja-asetusta (GDPR).

Hakijan vastine

Hakijalta ei ole pyydetty vastinetta.

Tukesin kannanotto lausunnoissa ja muistutuksissa esitettyihin yksilöityihin vaatimuksiin

Lausunnoissa, muistutuksissa ja mielipiteissä esitetyt asiat on otettu lupapäätöksessä huomioon lupamääräyksiä kaikilta niiltä osin, kuin ne koskevat malminetsintää.

Lähtökohtaisesti kaikissa mielipiteissä ja muistutuksissa esitetään, että malminetsintälupaa ei tulisi myöntää. Perusteluna tälle on mahdollisen malminetsintälupahakemusta seuraavan kaivostoiminnan aiheuttamat haitat luonnolle ja muulle maankäytölle, jos luvan myöntämisestä myöhemmin seuraa kaivostoimintaa hakemuksen kohteena olevalla malminetsintäalueella. Lisäksi pinta- ja pohjavesien mahdollinen pilaantuminen tutkimuskairausten aikana nostetaan esille.

Malminetsintälupa ei mahdollista kaivostoimintaa alueella. Malminetsintälupa mahdollistaa alueella tehtävän tutkimustyön, jotta voidaan selvittää, löytyykö alueelta taloudellisesti hyödynnettäviä kaivosmineraaleja. Mielipiteissä ei esitetä sellaisia kaivoslakiin perustuvia seikkoja, joiden puolesta kaivosviranomaisen tulisi hylätä malminetsintälupahakemus. Kaivoslain 45 §:n mukaisesti kaivosviranomaisen on myönnettävä malminetsintälupa, mikäli kaivoslain edellytykset täyttyvät, eikä luvan myöntämiselle ole kaivoslaissa säädettyä estettä.

Malminetsintälupahakemus on tarkastettu sen saavuttua 11.5.2020 ja todettu sisältävän kaivoslain 34 §:n ja 169 §:n mukaiset tiedot. Lisäksi hakemus sisältää Valtioneuvoston asetuksen (391/2012) 12 (kohdat 1-9) ja 13 (kohdat 1-4) pykälissä edellytetyt tiedot.

Hakemus sisältää kaikki kaivoslain edellyttämät tiedot, tämä on todettavissa hakijan toimittamasta hakemuslomakkeesta, joka löytyy Tukesin internet sivuilta. Malminetsintälupahakemus ei tule vireille, jos hakemustarkastuksessa todetaan, että hakemus ei täytä kaivoslain 34 §:n vaatimuksia. Tällöin hakijalle varataan mahdollisuus täydentää hakemustaan hallintolain (434/2003) mukaisesti.

Malminetsintälupahakemuksen kuuluttamisesta säädetään kaivoslain 40 §:ssä. Kuulutusasiakirjan sisällöstä säädetään VNa kaivostoiminnasta 391/2012 26 §:ssä. ML2018:0048 hakemuksen kuulutuksessa käytetty kuulutusasiakirja sisältää asetuksen 26 §:n mukaiset tiedot, lisäksi kuulutusasiakirjan liitteenä on ollut hakijan toimittama hakemuslomake ja kaivosviranomaisen laatima kartta. Kuulemisasiakirjat ovat siis kaivoslain mukaiset.

Kyse on malminetsinnästä, kuulemisasiakirjassa ei edellytetä muita hankekokonaisuuteen kuuluvia lupa-alueita, hankealueen asianosaisia, saati antaa määräyksiä yleisten ja yksityisten etujen turvaamiseksi tarpeellisia määräyksiä tai vakuuden määrittämisperusteita. Kyse on hakemuksen kuuluttamisesta, jossa toimitaan selkeästi kaivoslain 40 §:n mukaisesti. Hakemuskuulutuksessa ei anneta minkäänlaisia lupamääräyksiä, vaan lupamääräykset annetaan

malminetsintälupapäätöksessä.

Kuulutuksesta tiedotetaan asianosaisia maanomistajia kaivoslaissa säädetyllä tavalla. Tässä tapauksessa ilmoitus on tapahtunut kaivoslain 40 §:n mukaisesti. Kuulutus on julkaistu myös Koillissanomat-lehdessä 11.4.2022.

Malminetsintälupapäätöksessä annettavat lupamääräykset perustuvat kaivoslain 51 §:ään, jossa säädetään malminetsintäluvassa annettavista yleisten ja yksityisten etujen turvaamiseksi tarpeellisista määräyksistä. Nämä määräykset on annettu tässä lupapäätöksessä siltä osin kuin ne koskevat aluetta: Lupamääräykset 1-11. Hakemusmateriaalit on julkisesti kuulutettu ja hakemusmateriaaleissa olevat tiedot voidaan todeta mm. Tukesin nettisivuilla olevasta materiaalista.

Muistutuksissa on myös vedottu osin tiedon saannin, yleisön osallistumisoikeudesta päätöksen tekoon sekä muutoksenhaku- ja vireillepano-oikeudesta ympäristöasioissa tehtyyn yleissopimukseen (Århusin yleissopimus). Yleissopimuksen oikeusturvajärjestelmän on yleisesti katsottu toteutuneen Suomessa sekä perustuslain säännöksillä ja hallintomenettelyä koskevilla säännöksillä. Tästä on aiempi Pohjois-Suomen hallinto-oikeuden linjaus päätöksessään 16.2.2016 (16/0047/1, diaarinumero 11163/14/7203).

Tutkimusalueen kaavatilanne

Malminetsinnästä ei saa kaivoslain 11 §:n mukaan aiheutua haittaa ihmisten terveydelle, olennaista haittaa elinkeinotoiminnalle, merkittäviä muutoksia luonnonolosuhteisiin tai luonnonesiintymien olennaista vahingoittumista. Malminetsintälupa mahdollistaa alueella tehtävän tutkimustyön, jossa tutkimusmenetelmät on sovitettava mm. alueen kaavamerkinnyt huomioiden. Lupamääräyksessä 1 on sallittu tällä luvalla suorittaa geofysikaalisia- ja geokemiallisia tutkimuksia, sekä koneellisesti tehtävää maaperä- ja kallioperänäytteenottoa. Tutkimusmenetelmiä on tarkennettu lupamääräyksissä 8 ja 9. Näillä menetelmillä lieventämistoimet huomioiden, ei aiheuteta kaivoslain 11 §:ssä tarkoitettuja seikkoja.

Kaivannaisjäteasiat ja pohjaveden pilaantumisen estäminen

Kaivoslain 13 §:n vaatimukseen (Malminetsintäalueen maa- ja kiviainesjätettä koskevat toimenpiteet), hakija on viitannut lupahakemuslomakkeen kohdassa 4.2, jossa kyseiset asiat on selvitetty riittävällä tarkkuudella. Luvassa sallituilla menetelmillä malminetsintätoiminnasta ei synny varsinaista kaivannaisjätettä. Kairauksesta voi kertyä maanpinnalle kairaussoijaa, joka on hienojakoista kyseisen kohteen kallioainesta. Lupamääräyksissä kiintoainesta ei saa päästää pintavesiin ja lähteisiin on jätettävä riittävät suojavyöhykkeet. Lisäksi hakija on esittänyt lupahakemuksen yhteydessä toimitetussa malminetsinnän ympäristövaikutuksia käsittelevässä liitteessä omaehtoisia tutkimustoimenpiteitä lieventäviä ja ympäristöä huomioivia toimenpiteitä, joissa mm. tutkimuskairauksissa kertyvä kairaussoija kerätään talteen ja toimitetaan asianmukaiseen käsittelyyn.

Tutkimustöitä tehtäessä huomioon otettava ympäristönsuojelulain (527/2014) 17§:n mukainen pohjaveden pilaamiskielto on kirjattu lupamääräysten kohtaan 8. Pohjois-Pohjanmaan ELY-keskus katsoo lausunnossaan, että malminetsintää voidaan alueella tehdä hakemuksessa esitetyillä menetelmillä.

Pohjois-Pohjanmaan ELY-keskus voi tarvittaessa antaa asiaan liittyen määräyksiä saatuaan tutkimussuunnitelman ennakolta kuten tässä luvassa on määrätty.

Vakuusasiat

Malminetsintäluvalle määrättävän vakuuden määrää kaivosviranomainen. Tämän lupapäätöksen lupamääräyksessä 7 on määrätty vakuus, joka asetetaan pankkitalletuksena Turvallisuus- ja kemikaalivirastolle kaivoslain (621/2011) 15 §:ssä tarkoitettujen jälkitoimenpiteiden sekä 103 §:ssä tarkoitettun vahingon ja haitan korvaamista, sekä muiden kaivoslakiin perustuvien velvoitteiden täyttämistä varten.

Lupakohtainen vakuus on varmistuksena siitä, että velvoitteet myös hoidetaan. Määrätty vakuussumma on luvanmukaiselle toiminnalle riittävä toiminnan laatu ja laajuus huomioon ottaen. Suomessa on myönnetty satoja malminetsintälupia, eikä niissä määrättyjä vakuuksia ei ole tarvinnut käyttää kertaakaan. Malminetsinnästä johtuneet vähäiset vahinkoasiat ovat hoidettu lupamääräyksessä 11 (Määräys vahinkojen ja haittojen korvaamisesta malminetsintäalueella) määrätyn velvoitteen kautta.

Korvausasiat, etäisyydet ja muut seikat.

Kun malminetsintäkairauksessa kairauksen aikana syntyvä kairaussoija kerätään talteen kairauspaikalta pois kuljetettavaksi, on kairaus vaikuttavuudeltaan ympäristöön vähäistä. Lausunnoissa ja muistutuksissa kuvattuja ympäristövaikutuksia ei aiheudu tavanomaisesta kallioperän tutkimuskairauksesta. Malminetsinnästä johtuvia mahdollisia maanomistajalle aiheutuvia vahinkoja ovat puustovahingot (joudutaan kaatamaan yksittäisiä puita kairausalueelle pääsemiseksi) tai tutkimusalueelle johtavalle tielle aiheutuneet vauriot. Luvanhaltija on velvollinen korvaamaan ne. Veden saastuminen, kemialliset haitat, tai meluhaitat eivät liity hetkelliseen malminetsintäkairaukseen.

Malminetsintään liittyvä kairaustoiminta tapahtuu paikallisesti ja ajallisesti lyhytkestoisesti, jolloin kairauksesta aiheutuva meluhaitta tulee olemaan vähäinen. Malminetsintään liittyvistä kairauksista tehdyissä tutkimuksissa ei ole todettu syntyvän sellaista melua, jonka voitaisiin olevan haitallista ympäristölle ja lähialueella asuville. Kairakoneen melu on tutkitusti n.100m 26db. Kairaus ei aiheuta tärinää, kun suunnitellussa kairauksessa ei käytetä iskuporamenetelmää.

Maastoliikennelain (1710/1995) 4.1 §:n ja 4.2 §:n 9-kohdan mukaan kaivoslaissa (621/2011) tarkoitettulla malminetsintäalueella ja 30 metrin etäisyydellä sen rajasta moottorikäyttöisellä ajoneuvolla liikkuminen ei edellytä maanomistajan tai haltijan lupaa.

Malminetsijä voi sopia kiinteistön omistajan kanssa etsintätyötä (7§) vaikutuksiltaan laajemmasta malminetsinnästä. Malminetsintään on kuitenkin oltava kaivosviranomaisen malminetsintälupa, jos malminetsintää ei voida toteuttaa 7 §:n mukaan etsintätyönä tai kiinteistön omistaja ei ole antanut siihen suostumustaan.

Kaivosmineraaleista

Luvanhakija on ilmoittanut etsivänsä lupa-alueelta kobolttia, kuparia ja kultaa. Luvanhakijan malminetsintälupahakemus ei ole koskenut uraania. kaivoslain (621/2011) 34§:n 2 momentin 4 a) kohdassa ei edellytetä, että malminetsintäluvan hakija esittäisi selvitystä sellaisista kaivoskivennäisistä, joihin tutkimustyö ei kohdistuisi. Asiasta on Korkeimman hallinto-oikeuden päätös 9.4.2018 (diaarinumero 3173/1/16 Vuosikirja).

Tiedoksi luvan haltijalle

Kaivoslain (621/2011) suhde muuhun lainsäädäntöön

Sen lisäksi, mitä kaivoslaissa säädetään, sovelletaan kaivoslain mukaista lupa- tai muuta asiaa ratkaistaessa ja muutoin tämän lain mukaan toimittaessa muun muassa; luonnonsuojelulakia (1096/1996), ympäristönsuojelulakia (527/2014), erämaalakia (62/1991), maankäyttö- ja rakennuslakia (132/1999), vesilakia (587/2011), poronhoitolakia (848/1990), säteilylakia (592/1991), ydinenergialakia (990/1987), muinaismuistolakia (295/1963), maastoliikennelakia (1710/1995) ja patoturvallisuuslakia (494/2009). VesiL 587/2011. Malminetsintäluvan haltijan on aina noudatettava Suomen lainsäädäntöä ja asiaan liittyviä muita kansainvälisiä sopimuksia.

Maastossa liikkuminen

Maastoliikennelain (1710/1995) 4.1 §:n ja 4.2 §:n 9-kohdan mukaan kaivoslaissa (621/2011) tarkoitetulla malminetsintäalueella ja 30 metrin etäisyydellä sen rajasta moottorikäyttöisellä ajoneuvolla liikkuminen ei edellytä maanomistajan tai haltijan lupaa, kun kyse on asianomaisessa malminetsintäluvassa tai kaivosluvassa tarkoitetun toiminnan kannalta välttämättömästä liikkumisesta. Mikäli malminetsintäalue rajautuu alueeseen, jolla liikkumista on rajoitettu (esim. luonnonsuojelualue), malminetsintäalueen rajan ulkopuolella tarvitaan alueen hallinnasta vastaavan viranomaisen suostumus.

Viitaten lupamääräykseen 9, malminetsintäluvan haltija veloitetaan rajoittamaan malminetsintä ja malminetsintäalueen käyttö tutkimustyön kannalta välttämättömiin toimenpiteisiin. Malminetsinnästä ei saa aiheutua merkittäviä muutoksia luonnonolosuhteissa, harvinaisten tai arvokkaiden luonnonesiintymien olennaista vahingoittumista, merkittävää maisemallista haittaa. Alueen koskemattomuuteen, joka liittyy alueen suojelutavoitteisiin, on säilytettävä. Aiheutetut vahingot on korvattava maanomistajalle.

Luvan muuttaminen ja raukeaminen

Malminetsintäluvan haltijan on kaivoslain (621/2011) 69 §:n mukaan haettava malminetsintäluvan muuttamista, jos tutkimussuunnitelmaa muutetaan tai täydennetään siten, että lupamääräyksiä on tarpeen tarkistaa. Luvanhaltija voi lisäksi hakea malminetsintäluvan muuttamista lupamääräysten tarkistamiseksi, kun luvan mukaista toimintaa on tarpeen muuttaa.

Kaivosviranomaisen on päätettävä, että malminetsintälupa raukeaa, jos luvanhaltija tekee asiaa koskevan ilmoituksen. Luvanhaltija on velvollinen tekemään ilmoituksen, jos tarkoituksena ei enää ole harjoittaa lupaan perustuvaa toimintaa. Malminetsintälupa raukeaa ilmoituksen saavuttua kaivosviranomaiselle.

Luvan voimassaolon jatkaminen

Luvanhaltijan tulee toimittaa hakemus malminetsintäluvan voimassaolon jatkamiseksi kaivosviranomaiselle viimeistään kaksi kuukautta ennen luvan voimassaolon päättymistä. (VnA kaivostoiminnasta (391/2012) 27.1 §).

Kaivoslain (621/2011) 61.1 §:n mukaan malminetsintäluvan voimassaoloa voidaan jatkaa enintään kolme vuotta kerrallaan siten, että lupa on voimassa yhteensä enintään viisitoista vuotta.

Kaivoslain (621/2011) 61.2 §:n mukaan malminetsintäluvan voimassaolon jatkamisen

edellytyksenä on, että:

- 1) malminetsintä on ollut tehokasta ja järjestelmällistä;
- 2) esiintymän hyödyntämismahdollisuuksien selvittäminen edellyttää jatkotutkimuksia;
- 3) luvanhaltija on noudattanut tässä laissa säädettyjä velvollisuuksia samoin kuin lupamääräyksiä;
- 4) voimassaolon jatkamisesta ei aiheudu kohtuutonta haittaa yleiselle tai yksityiselle edulle.

Kaivoslain (621/2011) 66 §:n mukaan malminetsintäluvan voimassaolon jatkamista varten lupaviranomaiselle on ennen luvan voimassaolon päättymistä toimitettava lupahakemus sekä lupaharkinnan kannalta tarpeelliset ja luotettavat selvitykset edellä mainituista voimassaolon jatkamisen edellytyksistä.

Kaivostoiminnasta annetun valtioneuvoston asetuksen (391/2012) 27.2 §:n mukaan hakemuksesta tulee käydä ilmi hakijan haluamat muutokset lupa-alueeseen tai muut merkittävät muutokset sekä asianosaisissa tapahtuneet muutokset. Asetuksen 27.3 §:n mukaisesti hakemukseen tulee liittää lupaharkinnan kannalta tarpeellinen ja luotettava selvitys:

- 1) hakemuksen kohteena olevan luvan nojalla tehdyistä toimenpiteistä ja niiden tuloksista;
- 2) alueelle kohdistuneiden tutkimuskustannusten määrästä;
- 3) esiintymän hyödyntämismahdollisuuksista ja jatkotutkimusten tarpeellisuudesta;
- 4) perustelut aluerajaukselle.

Lisäksi hakemukseen sovelletaan vastaavasti, mitä lupahakemuksesta säädetään kaivoslain (621/2011) 34 §:ssä.

Lupapäätöksestä tiedottaminen

Lupapäätös on toimitettu päätöksenantopäivänä:

- Latitude 66 Cobalt Oy:lle,

Jäljennös päätöksestä on toimitettu antopäivänä

- Kuusamon kaupungille,
- Pohjois-Pohjanmaan ELY-keskukselle,
- Pohjois-Pohjanmaan museolle tiedoksi,
- Oivangin paliskunnalle,
- niille, jotka ovat jäljennöstä erikseen pyytäneet

Päätöksen antamisesta on ilmoitettu

- maanomistajille (kirjeitse ja ilmoitus lehdessä)
- asianosaisille, joita asia erityisesti koskee
- muistutuksen esittäjille
- niille, jotka ilmoitusta ovat erikseen pyytäneet

Lupaviranomainen on tiedottanut annetusta päätöksestä Kaleva sanomalehdessä 22.11.2022.

Tukes toimittaa Maanmittauslaitokselle malminetsintäluvasta tiedot merkittäväksi kiinteistötietojärjestelmään.

Perustelut: Päätöksestä tiedottaminen ja siinä noudatettu menettely perustuvat kaivoslain (621/2011) lupapäätöksestä tiedottamista koskevaan 58 §:ään.

Päätösmaksu

Tästä päätöksestä perittävä maksu on **3000 €**. Valtion talous- ja henkilöstöhallinnan palvelukeskus lähettää laskun hakijalle.

Maksu perustuu hakemuksen vireille tullessa voimassa olleeseen asetukseen Turvallisuus- ja kemikaaliviraston maksullisista suoritteista (1579/2015).

Muutoksenhaku

Tähän päätökseen saa kaivoslain (621/2011) 162 §:n nojalla hakea muutosta valittamalla **Pohjois-Suomen hallinto-oikeuteen**.

Valitus on tehtävä kirjallisesti 30 päivän kuluessa päätöksen tiedoksisaannista (808/2019, 13 §). Päätöksen tiedoksisaannin katsotaan tapahtuneen seitsemäntenä päivänä päätöksen julkaisemisesta. Liitteenä olevasta valitusosoituksesta ilmenee, miten muutosta haettaessa on meneteltävä.

Päätöksestä perittävästä maksusta valitetaan samassa järjestyksessä kuin pääasiasta.

Lisätietoja

kaivosasiat@tukes.fi tai ylitarkastaja Antti Mikkola puh. 029 505 2184

Asian on esitellyt ylitarkastaja Antti Mikkola ja ratkaissut ylitarkastaja Ilkka Keskitalo. Tämä asiakirja on allekirjoitettu sähköisesti. Allekirjoittajan henkilöllisyyden ja allekirjoituksen ajankohdan voi varmistaa allekirjoitusta klikkaamalla ja asiakirjan aitous voidaan todentaa sähköisesti. Jos asiakirjaa muutetaan jälkikäteen, allekirjoitus ei ole enää kelvollinen. Sähköinen asiakirja on alkuperäiskappale, eikä allekirjoituksen oikeellisuutta voi varmistaa paperitulosteesta. Alkuperäisen sähköisen asiakirjan voi tarvittaessa pyytää Tukesin kirjaamosta.

LIITTEET

Liite 1	ML2018:0048 lupakartta
Liite 2	Tilakohtaiset pinta-alat malminetsintä lupa-alueella
Liite 3	Asianosaiset maanomistajat
Liite 4	Kuusamon kaupungin lausunto
Liite 5	Pohjois-Pohjanmaan ELY-keskuksen lausunto
Liite 6	Pohjois-Pohjanmaan museon lausunto
Liite 7	Oivangin paliskunnan lausunto
Liite 8	Ohje vakuuden asettamiseksi

VALITUSOSOITUS

Valitusviranomainen

Päätökseen saa hakea muutosta valittamalla sille hallinto-oikeudelle, jonka tuomiopiirissä pääosa tässä päätöksessä tarkoitettusta alueesta sijaitsee. Toimivaltainen hallinto-oikeus on mainittu valitusosoituksen lopussa. Valituskirjelmä osoitetaan valitusviranomaiselle ja se on toimitettava valitusajassa hallinto-oikeuden kirjaamoon.

Valitusaika

Valitus on tehtävä kirjallisesti 30 päivän kuluessa päätöksen tiedoksisaannista. Päätöksen tiedoksisaannin katsotaan tapahtuneen seitsemäntenä päivänä päätöksen julkaisemisesta.

Valitusoikeus

Malminetsintälupaa, kaivoslupaa ja kullanhuuhtontalupaa koskevaan päätökseen, mainitun luvan voimassaolon jatkamista, raukeamista, muuttamista ja peruuttamista koskevaan päätökseen sekä kaivostoiminnan lopettamispäätökseen saa hakea muutosta:

- 1) asianosainen;
 - 2) rekisteröity yhdistys tai säätiö, jonka tarkoituksena on ympäristön-, terveyden- tai luonnonsuojelun taikka asuinympäristön viihtyisyyden edistäminen ja jonka sääntöjen mukaisella toiminta-alueella kysymyksessä olevat ympäristövaikutukset ilmenevät;
 - 3) toiminnan sijaintikunta tai muu kunta, jonka alueella toiminnan haitalliset vaikutukset ilmenevät;
 - 4) elinkeino-, liikenne- ja ympäristökeskus ja muu asiassa toimialallaan yleistä etua valvova viranomainen;
 - 5) saamelaiskäräjät sillä perusteella, että luvassa tarkoitettu toiminta heikentää saamelaisten oikeutta alkuperäiskansana ylläpitää ja kehittää omaa kieltään ja kulttuuriaan;
 - 6) kolttien kyläkokous sillä perusteella, että luvassa tarkoitettu toiminta heikentää kolttialueella kolttien elinolosuhteita ja mahdollisuuksia harjoittaa elinkeinoja.
- Kaivosviranomaisella on lisäksi oikeus valittaa sellaisesta päätöksestä, jolla hallinto-oikeus on muuttanut sen tekemää päätöstä tai kumonnut päätöksen.

Valituksen sisältö

Valituskirjelmässä on ilmoitettava

- päätös, johon haetaan muutosta
- miltä kohdin päätökseen haetaan muutosta ja mitä muutoksia siihen vaaditaan tehtäväksi
- perusteet, joilla muutosta vaaditaan
- valittajan nimi ja kotikunta
- postiosoite ja puhelinnumero, joihin asiaa koskevat ilmoitukset valittajalle voidaan toimittaa

Jos valittajan puhevaltaa käyttää hänen laillinen edustajansa tai asiamiehensä tai jos valituksen laatijana on joku muu henkilö, valituskirjelmässä on ilmoitettava

myös tämän nimi ja kotikunta.

Valittajan, laillisen edustajan tai asiamiehen on allekirjoitettava valituskirjelmä, ellei valituskirjelmää toimiteta sähköisesti (telekopiona tai sähköpostilla).

Valituksen liitteet

Valituskirjelmään on liitettävä

- päätös, johon haetaan muutosta valittamalla, alkuperäisenä tai jäljennöksenä
- asiakirjat, joihin valittaja vetoaa vaatimuksensa tueksi, jollei niitä ole jo aikaisemmin toimitettu viranomaiselle
- asiamiehen valtakirja

Valituskirjelmän toimittaminen perille

Valituskirjelmän voi viedä valittaja itse tai hänen valtuuttamansa asiamies. Valituskirjelmä liitteineen voidaan myös lähettää postitse, telekopiona tai sähköpostilla. Postiin valituskirjelmä on jätettävä niin ajoissa, että se ehtii perille valitusajan viimeisenä päivänä ennen aukioloajan päättymistä. Hallinto-oikeudessa kirjaamon aukioloaika on klo 8.00–16.15. Sähköisesti (telekopiona tai sähköpostilla) toimitetun valituskirjelmän on oltava toimitettu niin, että se on käytettävissä vastaanottolaitteessa tai tietojärjestelmässä määräajan viimeisenä päivänä ennen virka-ajan päättymistä.

Valittajalta peritään hallinto-oikeudessa **oikeudenkäyntimaksu 270 euroa**. Tuomioistuinten ja eräiden oikeushallintoviranomaisten suoritteista perittävistä maksuista annetussa laissa (701/1993) on erikseen säädetty eräistä tapauksista, joissa maksua ei peritä.

Toimivaltaisen hallinto-oikeuden yhteystiedot muutoksenhakua varten:

Pohjois-Suomen hallinto-oikeus

käyntiosoite: Isokatu 4, Oulu

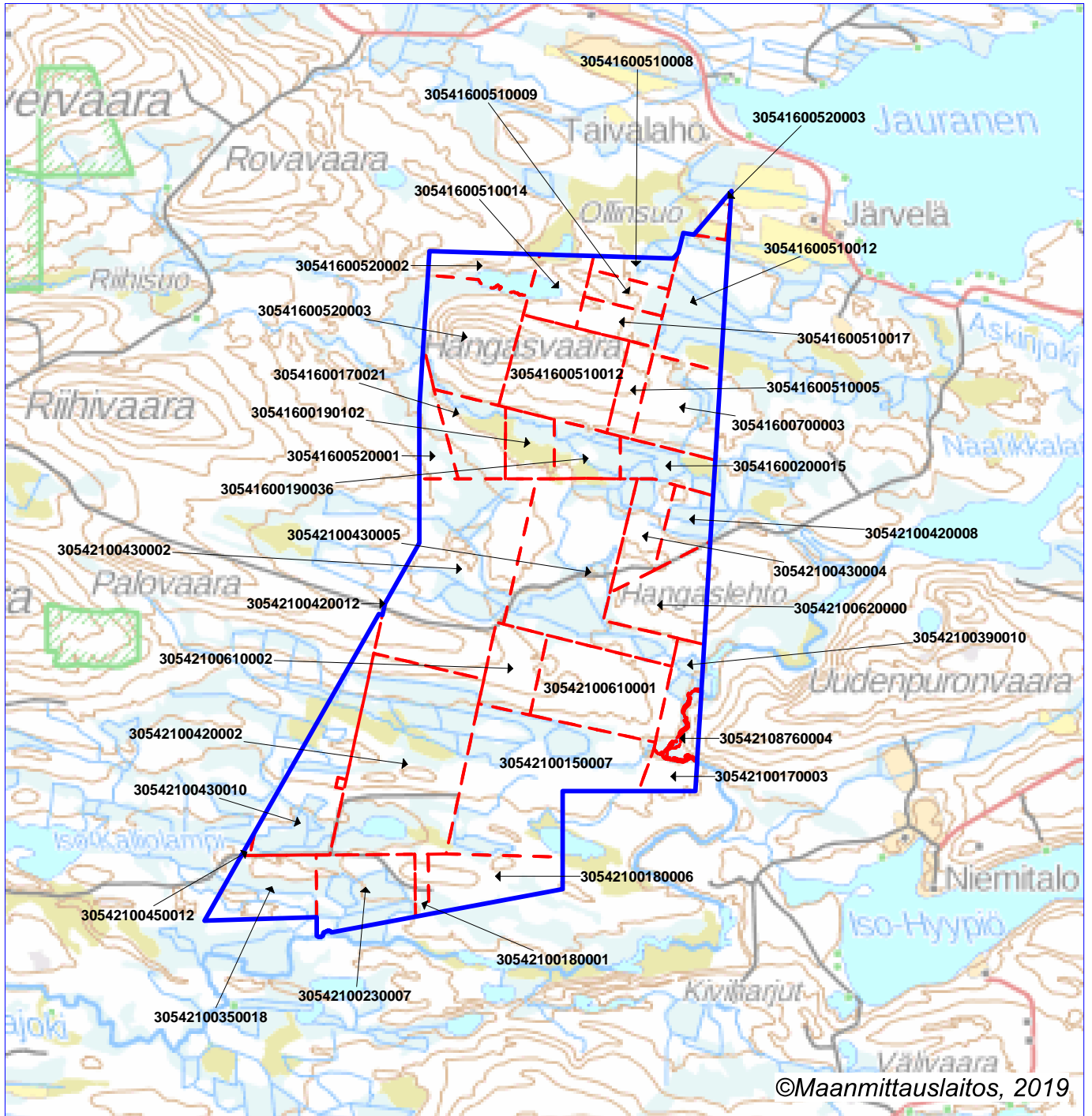
postiosoite: PL 189, 90101 Oulu

puhelin: 029 56 42800

faksi: 029 56 42841

sähköposti: pohjois-suomi.hao@oikeus.fi

Sähköinen asiointipalvelu: <https://asiointi2.oikeus.fi/hallintotuomioistuimet>



Malminetsintäalusta



Kiinteistörajat

Mittakaava 1:35 000

Latitude 66 Cobalt Oy
Ollinsuo 2
ML2018:0048



Kiinteistötunnus	Pinta-ala (ha)
30541600170021	16,02
30541600180042	10,96
30541600190036	11,55
30541600200015	11,74
30541600510005	8,42
30541600510008	6,59
30541600510009	7,63
30541600510012	60,99
30541600510014	15,16
30541600510017	8,96
30541600520001	9,15
30541600520002	11,52
30541600520003	35,02
30541600700003	23,40
30542100150007	67,29
30542100170003	5,86
30542100180001	2,81
30542100180006	21,31
30542100230007	24,18
30542100350018	20,28
30542100390010	9,71
30542100420002	74,89
30542100420008	10,21
30542100420012	0,00
30542100430002	73,32
30542100430004	13,55
30542100430005	61,21
30542100430007	0,30
30542100430010	37,34
30542100450012	0,33
30542100610003	50,07
30542100620000	22,33
30542100640008	3,81
30542108760004	1,11
	737,04

Pinta-ala yhteensä: 737,04 ha

ASIANOSAINEN MAANOMISTAJA





70 §	Lausunto Tukesille malminetsintähakemuksista alueille Säynäjävaara (lupatunnus ML20219:0074) ja Ollinsuo 2 (lupatunnus ML2018:0048) Kuusamon kaupungissa
Dnro	KMO/509/10.05.00.00/2022
Tiivistelmä	Yhdyskuntatekniikan lautakunta antaa kaupungin lausunnon malminetsintälupahakemuksista.
Päätösehdotus	Yhdyskuntatekniikan lautakunta päättää antaa esittelytekstin mukaisen lausunnon malminetsintälupahakemuksista, jotka koskevat malminetsintähakemuksia alueilla Säynäjävaara (lupatunnus ML20219:0074) ja Ollinsuo 2 (lupatunnus ML2018:0048) Kuusamon kaupungissa.
Päätös	<p>Keskustelun kuluessa jäsen [REDACTED] teki seuraavanlaisen muutosehdotuksen: ” Lausunnon viimeinen kappale.</p> <p>”Merkinnän rm-1 sisältö on yhtä kaikki Kuusamon kaupunginvaltuuston tahdon ilmaus. Alue mielletään paikkakunnalla edelleen valtakunnallisesti ja kansainvälisesti merkittäväksi matkailu- ja virkistysalueeksi, jonka kehittäminen mahdollistetaan vaalimalla vesistöjen ja ympäristön tilaa. Kuusamon kaupunki suhtautuu varauksella malminetsintään.”</p> <p>Muotoon</p> <p>”Merkinnän rm-1 sisältö on yhtä kaikki Kuusamon kaupunginvaltuuston tahdon ilmaus. Alue mielletään paikkakunnalla edelleen valtakunnallisesti ja kansainvälisesti merkittäväksi matkailu- ja virkistysalueeksi, jonka kehittäminen mahdollistetaan vaalimalla vesistöjen ja ympäristön tilaa. Kuusamon kaupunki suhtautuu kielteisesti kaivostoimintaan tähtäävään malminetsintään matkailun ydinalueella.”</p> <p>Varajäsen [REDACTED] jätti seuraavanlaisen muutosehdotuksen: ” Kyseisissä lupahakemuksissa hakija ei ole esittänyt KL 34 §:n velvoittamia riittäviä selvityksiä luvan myöntämisedellytysten täyttymisen osoittamiseksi, jonka vuoksi malminetsintäluvan myöntämisedellytykset eivät täyty.</p> <p>Koska kyseisissä malminetsintälupahakemuksissa ei tosiasiallisesti ole esitetty selvityksiä toiminnan vaikutuksista ympäristöön, vesistöihin ja luontoon, eivät lupahakemukset täytä myöskään Kuusamon valtuuston hyväksymän luonnonvarasuunnitelman vaatimuksia missä muun muassa todetaan, että alueelle ei voida kaivoksia riskittömästi perustaa.</p> <p>Kuusamon kaupunginhallitus on jo aiemmin yksimielisesti linjannut, että Kuusamo ei kannata uraania sisältävää kaivostoimintaa Kitka- ja Oulankajokien äärellä vesistöjen ja maiden</p>



puhtauden vuoksi ja siksi, että riskialtis kaivostoiminta pilaa kehitysedellytykset ja brändin Ruka-Kuusamon pitkäaikaisten elinkeinojen kuten ruokatuotannon ja matkailun kehittymiseltä Pohjois-Kuusamossa, sekä on vastoin Kuusamon kaupunkistrategian linjauksia sekä Kuusamon luontokaupungin imagoa.

_____ ja _____ muutosehdotukset raukesivat kannattomina.

Yhdyskuntatekniikan lautakunta hyväksyi pohjaehdotuksen.

Pöytäkirja tarkastettiin tämän pykälän osalta kokouksessa.

Merkitään pöytäkirjaan, että

1. jäsen _____ esteellisenä, (intressijäävi, maanomistajana taloudellinen intressi, korvaussaatavia kaivosyhtiöltä) oli poistuneena kokouksesta tämän pykälän käsittelyn ja päätöksenteon ajan,
2. _____ varajäsen _____ osallistui kokoukseen tämän pykälän käsittelyn ja päätöksenteon ajaksi klo klo 9.50–9.56.

Esittelyteksti

Turvallisuus- ja kemikaalivirasto (Tukes) kuuluttaa kaivoslain 40 §:n nojalla malminetsintähakemukset alueille Säynäjävaara ja Ollinsuo 2. Hakija molemmissa hakemuksissa on Latitude 66 Cobalt Oy. Säynäjävaara on pinta-alaltaan 84,61 ha ja Ollinsuo 2 on 737,04 ha. Kaivoslain 37.1 §:n kohdan 1 nojalla kaivosviranomaisen on pyydettävä malminetsintää koskevasta hakemuksesta lausunto siltä kunnalta, jonka alueella toimintaa on hakemuksen perusteella tarkoitus harjoittaa tai jonka alueella luvan mukaisen toiminnan ympäristö- ja muut vaikutukset saattavat ilmetä. Tukes pyytää lausuntoa hakemuksesta 18.5.2022 mennessä.

Kuulutuksen mukaan hakija etsii alueelta kobolttia, kultaa ja kuparia. Säynäjävaarassa tutkimusmenetelmät ovat tavanomaisia malminetsinnän tutkimusmenetelmiä, kuten geologinen kartoitus, näytteenottoa lohkareista ja maaperästä, geofysikaaliset mittaukset ja pohjamoreenin näytteenottoa. Tutkimusmenetelmät myös Ollinsuo 2:lla ovat tavanomaisia malminetsinnän tutkimusmenetelmiä, kuten geologinen kartoitus, siirtolohkareiden ja paljastumien näytteenottoa kivivasaralla ja sahalla, maaperä- ja moreeninäytteenottoa, geofysikaaliset mittaukset, kallioperäkairaus ja tutkimusojien kaivuu.

Hakemuksen mukaan vaikutusten alueella Säynäjävaara arvioidaan pysyvän pieninä. Alueella Ollinsuo 2 varmistetaan ELY-keskukselta, ettei kairauspaikalla tai sen välittömässä läheisyy-



dessä ole suojeltuja eläin- tai kasvilajeja. Suunniteltu malminetsintä ei aiheuta merkittävää vahinkoa maa- ja kallioperään.

Kuulutus ja hakemusasiakirjat löytyvät lupatunnuksella kokonaisuudessaan linkistä

<https://tukes.fi/malminetsintaluvat-ja-valtaukset>

Kuusamon strateginen yleiskaava ja Ruka-Kuusamo matkailualueen osayleiskaavasta löytyvät linkistä

<https://www.kuusamo.fi/asuminen-ja-ymparisto/kaavoitus/voimassa-olevat-kaavat/>

Lausunto

Malminetsintäalue Säynäjävaara sijaitsee Alakitkan ja Kesänien kylien alueella. Malminetsintäalue sijaitsee Ollinsuo 2 Rukajärven ja Vasaraperän kylien alueella. Ruka Kuusamo matkailualueen osayleiskaavassa alue Säynäjävaara sijoittuu maa- ja metsätalousvaltaiselle alueelle (M) ja Ollinsuo 2 maa- ja metsätalousvaltaiselle alueelle (M) sekä vähäiseltä osin sen rantavyöhykkeelle (M-2), jolla rakentaminen perustuu poikkeamislupiin. Ollinsuo 2 alueelle sijoittuu muinaismuistokohde sekä joitakin vesistöihin liittyviä luonnon monimuotoisuuden kannalta tärkeitä kohteita (luo), joista on tiedotettu hakijaa kaavatilannetta ilmoitettaessa.

Alueet ovat Kuusamon strategisessa yleiskaavassa osoitetulla maa- ja metsätalousvaltaisella alueella. Lisäksi ne sisältyvät Kuusamon kaupunginvaltuuston 13.12.2016 §:ssä 81 hyväksymälle matkailun ydinalueelle (rm-1). Tuolloin ehdotetun kaavamerkinnän ja -määräyksen rm-1 mukaan:

”Alue on valtakunnallisesti ja kansainvälisesti merkittävä matkailu- ja virkistysalue, jonka kehittäminen mahdollistetaan vaalimalla vesistöjen ja ympäristön tilaa. Tarkemmassa suunnittelussa ydinalueelle muodostetaan päiväretkeilyyn tarkoitettuja reittejä ja virkistyskohteita. Maa- ja porotalous sekä muu maankäyttö on alueella mahdollista muiden kaavamerkintöjen mukaisesti. Metsätalous on alueella sallittu metsälain mukaisesti ja poronhoito poronhoitolain mukaisesti. Suojelualueiden ulkopuolella maa-ainelain mukainen maa-ainesten otto ja murskaus ovat sallittuja. Alueella ei voida harjoittaa kaivos-, rikastus- ja jalostustoimintaa. Kuusamon kaupunki ei kaavoita alueelle kaivostoimintaa tai rikastus- ja jalostuslaitoksia.”

Korkein hallinto-oikeus kumosi strategisesta yleiskaavasta kaikki kaivostoimintaa koskevat merkinnät.

Kaivoslain 46 §:n mukaan malminetsintälupaa ei saa myöntää kaivoslain 7.2 §:ssä luetelluille alueille. Se tarkoittaa, että lähikäyttökohtaisesti hakemusalueiden ulkopuolelle rajataan laissa mainitulla tavalla rajaten hautausmaat, puolustusvoimien alueet, rajoitetun liikkumisen alueet, yleisessä käytössä olevat



liikenne- ja kulkuväylät, asumiseen ja työntekoon tarkoitettut rakennukset pihapiireineen, puutarhatalouden alueet, yleiset rakennukset tai laitokset, yli 35 kV:n sähkölinjat ja muuntoasemat sekä muulla mainittuja kohtia vastaavalla tavalla erityiseen käyttöön otetut alueet.

Malminetsintään on oltava kaivosviranomaisen lupa, jos malminetsintää ei voida toteuttaa 7 §:n mukaan etsintätyönä tai kiinteistön omistaja ei ole antanut siihen suostumustaan. Mikäli malminetsintäalueeseen kuulu katu- tai torialuetta, tiealueita tai muita liikennöimiseen kuuluvia alueita maalla, ilmassa tai vesialueella, vaaditaan asiassa toimivaltaisen viranomaisen tai laitoksen taikka asianomaisen oikeudenhaltijan suostumus. (Kaivoslaki 47 §).

Haetulla malminetsintäalueella ei luvan mukainen toiminta vaikeuta oikeusvaikutteisen kaavan toteuttamista. Alueet ovat pääasiassa maa- ja metsätalousvaltaista aluetta, jonka sisällä on osoitettu tuulivoimaloiden alueita yksityiskohtaisemman kaavoituksen tai suunnittelutarveratkaisujen pohjaksi. Lausunnon antamishetkellä alueella ei ole vireillä yleis- tai asemakaavoitusta.

Merkinnän rm-1 sisältö on yhtä kaikki Kuusamon kaupunginvaltuuston tahdon ilmaus. Alue mielletään paikkakunnalla edelleen valtakunnallisesti ja kansainvälisesti merkittäväksi matkailu- ja virkistysalueeksi, jonka kehittäminen mahdollistetaan vaalimalla vesistöjen ja ympäristön tilaa. Kuusamon kaupunki suhtautuu varauksella malminetsintään.

Päätöshistoria

-

Liitteet

Malminetsintäalueet

Oheismateriaali

-

Esittelijä

Yhdyskuntajohtaja [REDACTED]

Lisätietoja

Valmistelija: kaavoitusarkkitehti [REDACTED]

Tiedoksi

Tukes
Maankäyttö

Muutoksenhakuohjeet

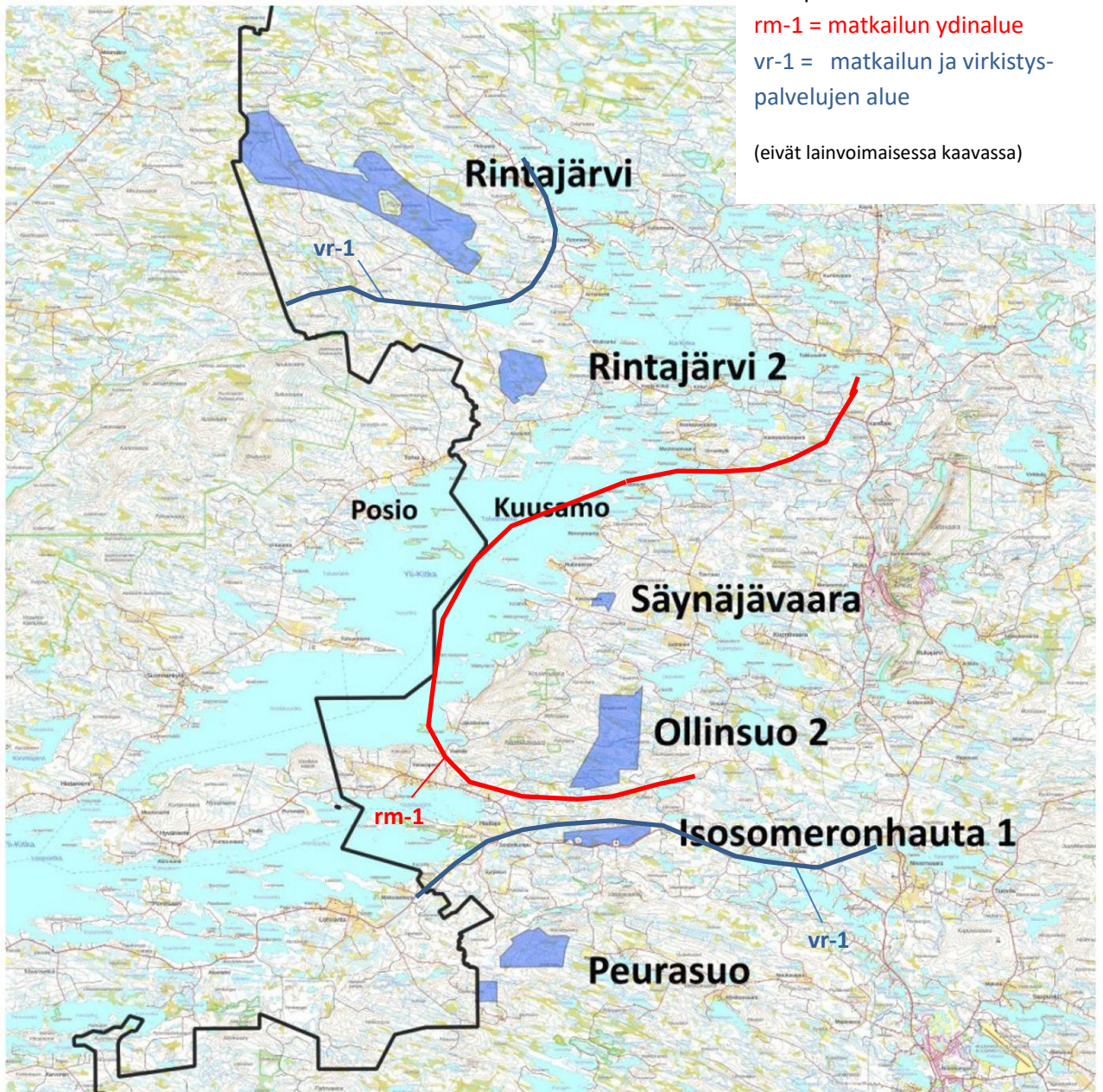
Ei muutoksenhakuoikeutta

Hakemuksen mukaiset
malminetsintäalueet sekä
kaupunginvaltuuston 13.12.2016
§ 81 päättämät alueet:

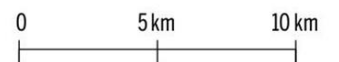
rm-1 = matkailun ydinalue

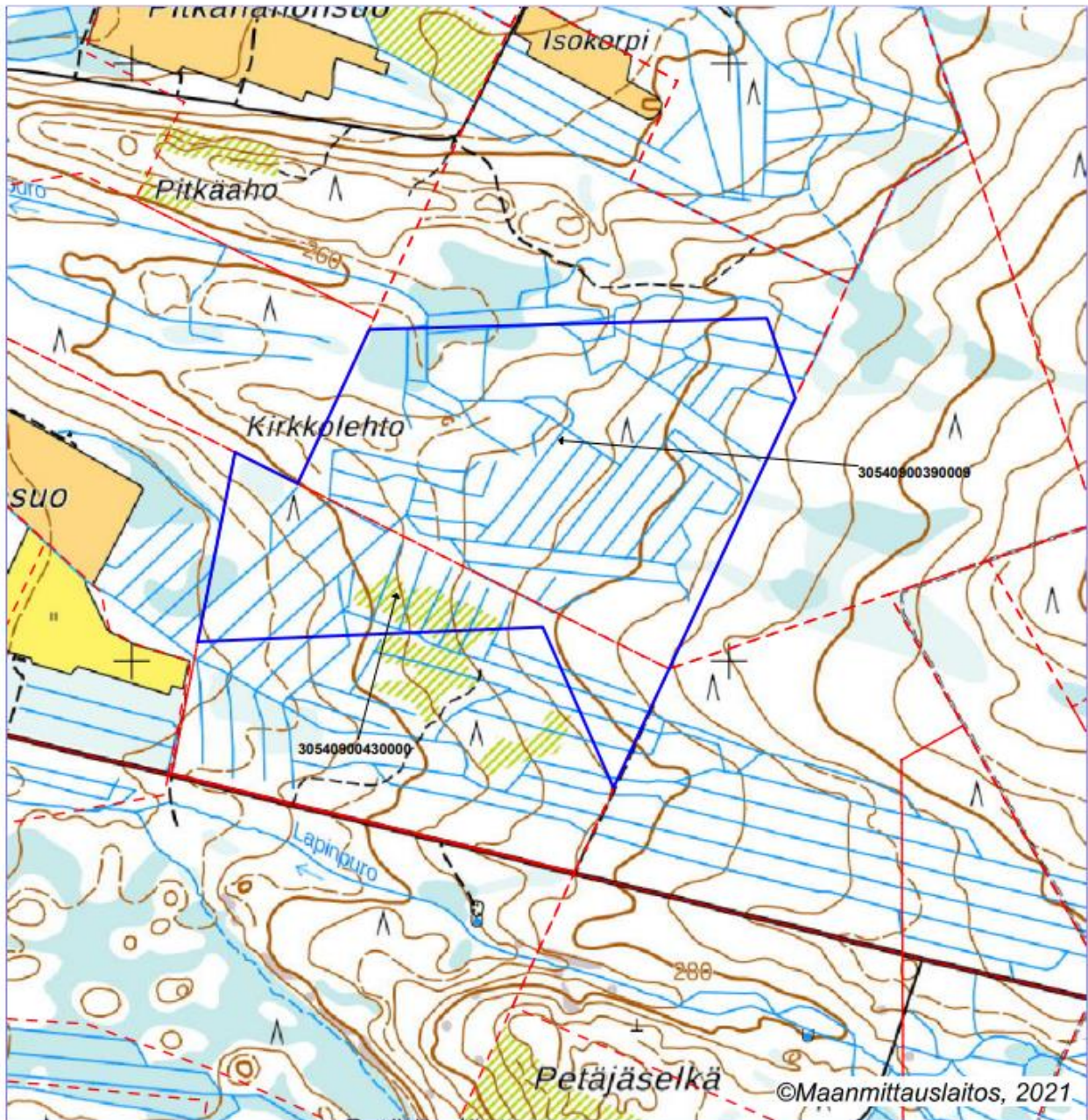
vr-1 = matkailun ja virkistys-
palvelujen alue

(eivät lainvoimaisessa kaavassa)



 Malminetsintäluvhakemus





Malminetsintälupahakemusalue



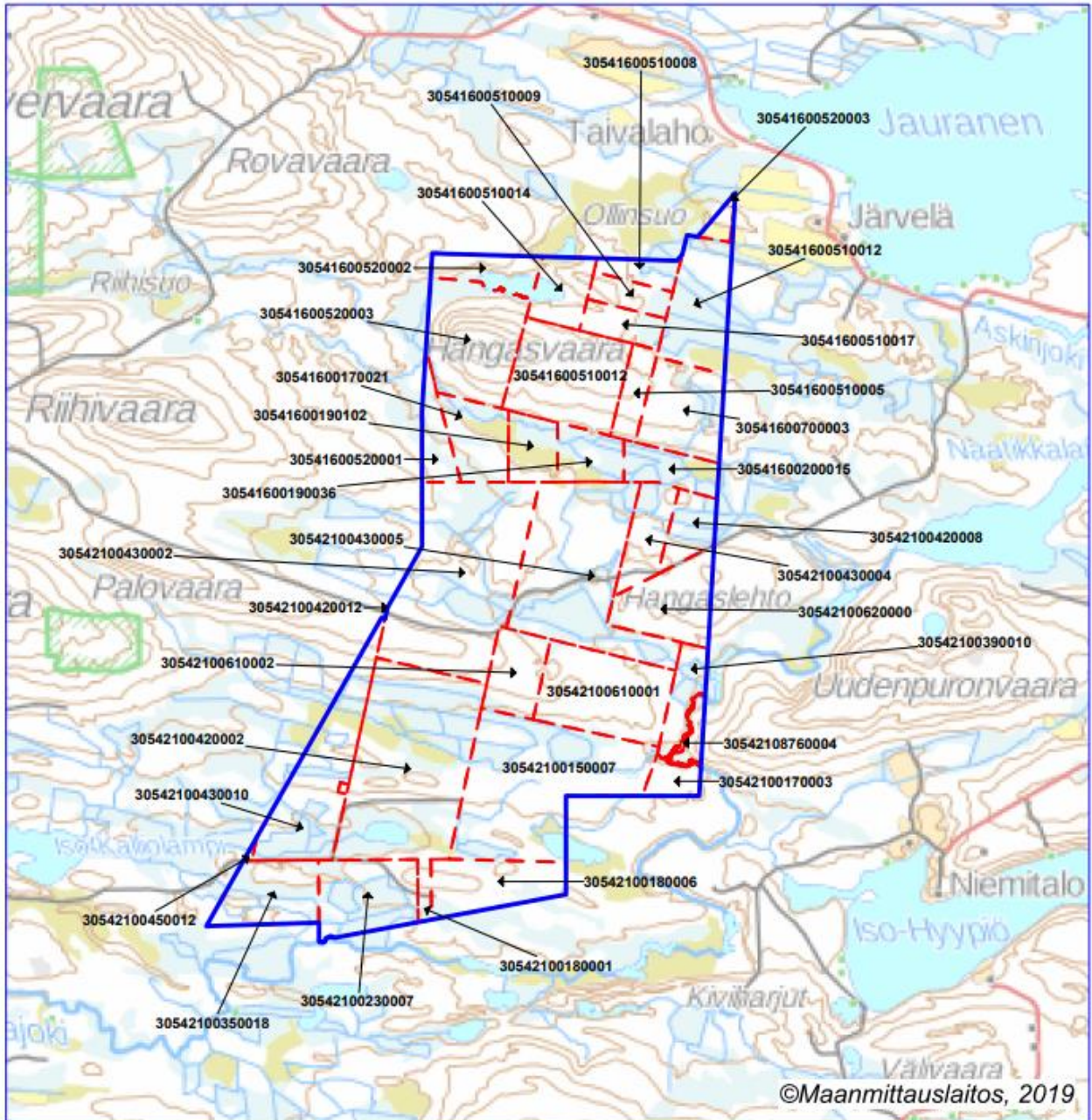
Kiinteistörajat

Mittakaava 1:10000

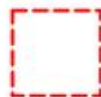


Latitude 66 Cobalt Oy Säynäjävaara ML2019:0074, 84,61 ha.

Koboltti, kulta, kupari



Malminetsintä lupahakemusalue



Kiinteistörajat

Mittakaava 1:35 000



Latitude 66 Cobalt Oy Ollinsuo 2 ML2018:0048, 737,04 ha

Koboltti, kulta, kupari



MUUTOKSENHAKUKIELTO

Pykälä

70

Koska päätös koskee vain valmistelua tai täytäntöönpanoa, kuntalain 136 §:n nojalla tästä päätöksestä ei saa tehdä oikaisuvaatimusta eikä kunnallisvalitusta.

Muu peruste, mikä?



Turvallisuus- ja kemikaalivirasto (Tukes)
Valtakatu 2
96100 Rovaniemi

kaivosasiat@tukes.fi

Viite: Lausuntopyyntö 11.4.2022

Lausunto Latitude 66 Cobalt Oy:n malminetsintälupahakemuksesta, lupatunnus ML2018:0048 (Ollinsuo 2)

Hakemus koskee kaivoslain mukaista malminetsintälupaa Kuusamon kunnassa sijaitsevalle alueelle, jonka pinta-ala on noin 737 ha. Hakemuksen mukaan malminetsinnän menetelmiä ovat geologinen kartoitus, lohkareiden ja paljastumien näytteenotto, maaperä- ja moreeninäytteenotto lapiolla ja kairalla, geofysikaaliset mittaukset, pohjamoreenin näytteenotto, tutkimusojien kaivuu ja kallioperäkairaus. Tutkimukset jakautuvat neljän vuoden jaksolle. Hakija otaksuu alueella olevan kultaa, kuparia ja kobolttia.

Malminetsintäalueella tai sen lähituntumassa ei ole Natura-alueita, perustettuja luonnonsuojelualueita, luonnonsuojeluohjelmien kohteita tai valtiolle suojelutarkoituksiin hankittuja kiinteistöjä. Lähin Natura-alue on Kouvervaaran lehdot ja suot (F11101603) noin 1,2 km etäisyydellä malminetsintäalueen länsipuolella.

Malminetsintäalueelta on tiedossa lettorikon esiintymispaikka Hangaspuron varresta lähteikön alueelta. Lähteikön sijainti on 7334724-584450 ja se on merkitty maastokartalle. Lettorikkoa esiintyy Hangassuolla myös toisen lähteikön alueella malminetsintäalueen rajalla. Lettorikko on koko maassa rauhoitettu ja uhanalainen (vaarantunut) laji. Lettorikko on lisäksi EU:n luontodirektiivin liitteiden II ja IV mukainen laji. Elinympäristöjä ovat lettosuot ja lähteiköt. Lettorikkoa voi esiintyä Hangaspuron varren soilla myös muualla, koska alueella todennäköisesti on sopivia kasvupaikkoja.

Malminetsintäalueella Hangassuo ja Ylisuvanto ovat soidensuojelun täydennysehdotuksen kohteita (liite 1). Hangassuon pinta-ala malminetsintäalueella on noin 58 ha ja Ylisuvannon 8,5 ha. Alueilta on inventoinnissa todettu uhanalaisia lettojen suoluontotyypppejä. Soidensuojelun täydennysehdotuksen kohteet ovat soidensuojelutyöryhmän (v. 2012-2015) tunnistamia, luonnonarvojensa puolesta valtakunnallisesti arvokkaita ja nykyistä suojelualueverkostoa parhaiten täydentäviä suoalueita. Kyseessä ei ole luonnonsuojelulain tarkoittama luonnonsuojeluohjelma, jolla olisi suoria oikeusvaikutuksia. Aineiston saa käyttöön Suomen ympäristökeskuksen Avoin tieto -

14.4.2022

palvelusta (<https://www.syke.fi/avointiето> > Paikkatietoaineistot > Ladattavat paikkatietoaineistot).

Hangassuon ja Ylisuvannon suot tulisi rajata raskaan koneellisen malminetsinnän ulkopuolelle. Näillä alueilla ei ELY-keskuksen näkemyksen mukaan voi kaivaa tutkimusojia. Kairauspaikkojen sijoittamista soille tulisi välttää. Jos alueilla on välttämätöntä kairata, tulee kivisojia kerätä alustalle ja kuljettaa pois suolta, jotta hienoaines ei leviä kasvillisuuden päälle. Lisäksi kaikki koneelliset toimet tulee soilla tehdä vain talviaikana, kun maa on jäässä ja lumipeite suojaa kasvillisuutta. Pienvesien (purot, lähteet) ympärille on jätettävä vähintään 25 m suojavyöhyke.

Malminetsintäalueella ei ole luokiteltuja pohjavesialueita. Lähin pohjavesialue on Kiviharjut, joka on lähimmillään noin 150 m etäisyydellä malminetsintäalueen eteläpuolella. Alueen luokitus on "Muu vedenhankintakäyttöön soveltuva pohjavesialue, jonka pohjavedestä pintavesi- tai maaekosysteemi on suoraan riippuvainen (2E)." Alueella mahdollisesti olevista yksityisistä talousvesikaivoista ei ole ELY-keskuksella tietoja.

Malminetsintäalueella on useita Metsäkeskuksen määrittämiä metsälain 10 § mukaisia erityisen tärkeitä elinympäristöjä (esim. pienveden lähiympäristöt). Kohteita voi tarkastella Metsäkeskuksen karttasovelluksessa: <https://www.metsakeskus.fi/fi/avoin-metsa-ja-luontotieto/luontotietoaineistot/erityisen-tarkeat-elinymparistot>

Malminetsintäalueella on useita luonnontilaisia pienvesikohteita, kuten lähteitä, puroja ja noroja. Useita lähteitä on merkitty myös maastokartalle. Pienvedet tulee huomioida riittävällä suojavyöhykkeellä kulkureittien suunnittelussa ja kaikessa koneellisessa malminetsinnässä. Toimenpiteistä ei saa aiheutua lähteen, puron, noron tai enintään 1 ha lammen tai järven luonnontilan säilymisen vaarantumista (Vesilaki 2. luvun 11 § ja 3. luvun 2 §).

Kairauspaikoilla ja mahdollisten tutkimusojien kaivuussa tulee kiinnittää huomiota vesiensuojeluun, jotta vältetään kiintoaineen kulkeutuminen vesistöihin. Alueen itäreunalla oleva Naatikkalammesta laskevan joen varsi on huomioitava suojavyöhykkeellä. Joessa on arvioitu olevan lohikalojen säännöllistä luontaista lisääntymistä.

Malminetsintäalueella on voimassa Ruka-Kuusamon matkailualueen osayleiskaava. Tarvittaessa Kuusamon kaupunki ottaa kantaa alueen kaavatilanteeseen.

Malminetsintäalueella tärkeimpiä huomioitavia kohteita ovat Hangasnevan ja Ylisuvannon suot. Näillä alueilla on luonnontilaisia lettosuota, uhanalaista lajistoa, uhanalaisia suoluontotyyppisiä ja luonnontilaisia pienvesiä. Hangassuon ja Ylisuvannon soilla tulisi välttää raskaita koneellisia malminetsintämenetelmiä. Muutoin malminetsintää voidaan alueella suorittaa hakemuksessa esitetyillä menetelmillä. Lausunnossa

14.4.2022

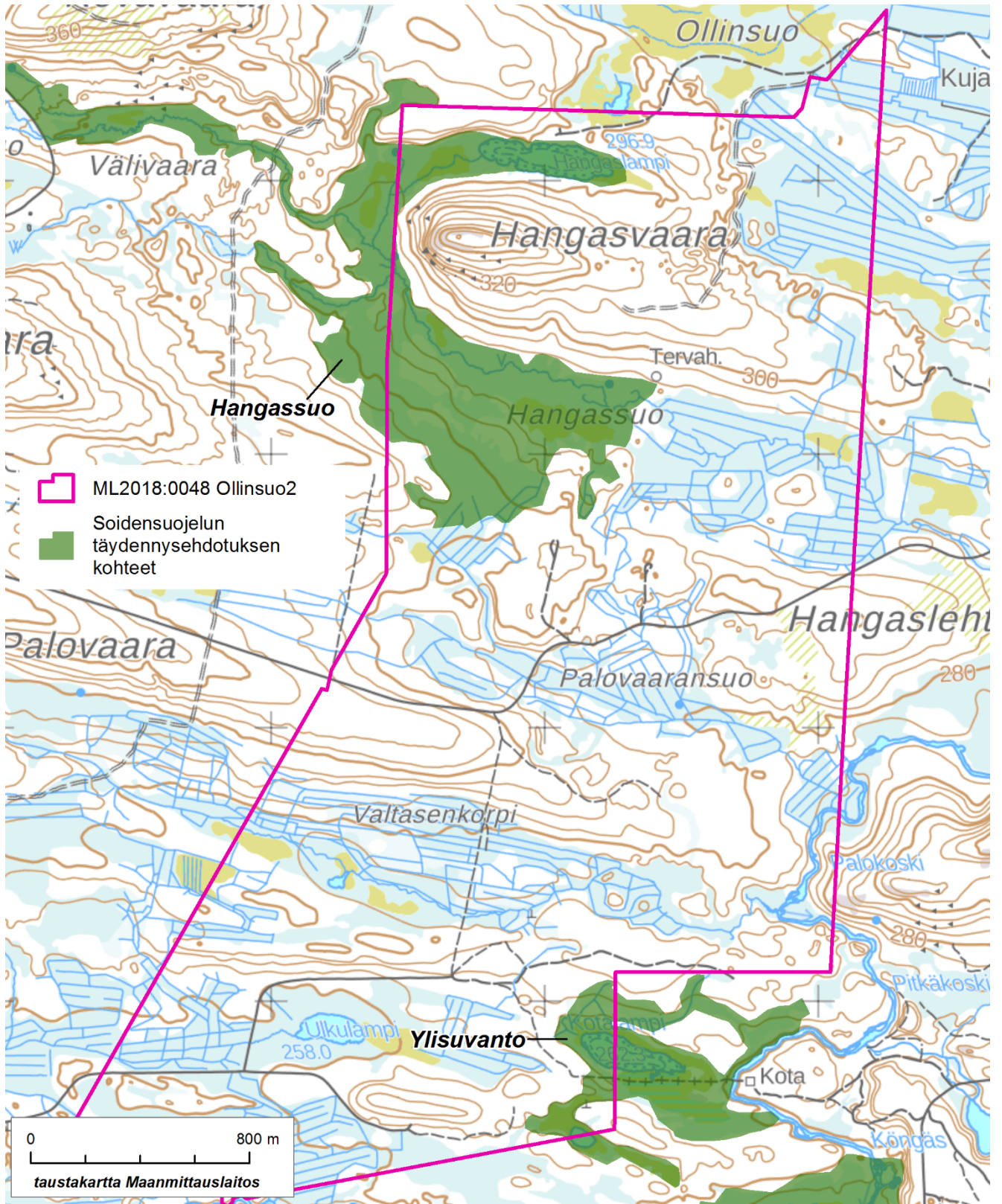
esitetyt kohteet tulee huomioida kulkureittien suunnittelussa sekä koneellisen malminetsinnän suunnittelussa ja toteutuksessa. Huomioitavat kohteet on välitettävä myös maastotyötä tekevien tietoon. Toiminnassa tulee välttää turmelemasta luontoa ja maisemaa enempää kuin on tutkimusten kannalta välttämätöntä. Tutkimusten jälkeen maastoon syntyneet jäljet tulee entisöidä mahdollisimman hyvin.

Tämä asiakirja on sähköisesti hyväksytty viraston sähköisessä asianhallintajärjestelmässä. Asian on esitellyt Ympäristöasiantuntija Jouni Näpänkangas ja ratkaissut Yksikön päällikkö Eero Melantie.

Liite 1.

Soidensuojelun täydennysehdotuksen kohteet Hangassuo ja Ylisuvanto

Liite 1. Soidensuojelun täydennysehdotuksen kohteet Hangassuo ja Ylisuvanto



Tämä asiakirja POPELY/1088/2022 on hyväksytty sähköisesti / Detta dokument POPELY/1088/2022 har godkänts elektroniskt

Ratkaisija Melantie Eero 19.04.2022 07:55

Esittelijä Näpänkangas Jouni 14.04.2022 11:13

Turvallisuus- ja kemikaalivirasto (Tukes)
Valtakatu 2
96100 Rovaniemi
(kaivosasiat@tukes.fi)

Viite Lausuntopyyntöne 11.4.2021 ML2018:0048

Asia **KUUSAMO Latitude 66 Cobalt Oy:n malminetsintä alueella Ollinsuo 2 / arkeologia**

Turvallisuus- ja kemikaalivirasto on pyytänyt Pohjois-Pohjanmaan museon lausuntoa koskien Kuusamon kaupungin alueelle kohdistuvaa Latitude 66 Cobalt Oy:n malminetsintälu-pahakemusta. Tämä lausunto koskee arkeologista kulttuuriperintöä.

Lausuntopyyntö koskee malminetsintälu-pahakemusta alueelle, jonka nimeksi hakija on ehdottanut Ollinsuo 2. Malminetsintälu-pahakemus kohdistuu Kuusamon kaupungin alu-eelle. Alueen koko on 737,04 ha. Hakija suunnittelee tutkimusmenetelmiksi esimerkiksi näytteiden ottoa siirtolohkareista ja paljastumista (kivivasara ja saha), maaperä- ja moree-ninäytteenottoa (lapio ja auger), pohjamoreeninäytteenottoa, tutkimusojien kaivuuta sekä kallioperäkairauksia.

Aluetta, jolle malminetsintälu-pahakemus kohdistuu, on inventoitu arkeologisesti vuonna 2010 (*Kuusamo - Ruka välialueen muinaisjäännösinventointi 28.-30.6. ja 2.-8.8.2010*). Lupahakemusalueella sijaitsee yksi tunnettu muinaismuistolaila (295/1963) rauhoitettu kiinteä muinaisjäännös *Hangassuo* (muinaisjäännöstunnus 1000020764). Kyseessä on his-toriallisen ajan tervahauta, jonka halkaisija on 8 metriä. Haudan etelään suuntaavan hals-sin pituus on noin 5 metriä ja leveys 1, 5 metriä. Haudan ympärillä on kuusi haudan polt-tamiseen liittyvää kaivantoa, joiden halkaisija on noin 1-2 metriä ja syvyys 30-50 cm sekä yksi soikea kaivanto kooltaan 2 x 3 x 0,4 metriä. Linkki kohteen tietoihin Kulttuuriympäris-tön palveluikkunaan on <https://www.kyppi.fi/to.aspx?id=112.1000020764>.

Malminetsintätyöt on suunniteltava ja suoritettava siten, ettei muinaisjäännökseen kajota missään eri työvaiheissa. Maanpäälle näkyvien rakenteiden päältä ei saa ajaa koneilla. Mu-seo muistuttaa, että muinaismuistolain (295/63) mukaan myös ennestään tuntemattomat muinaisjäännökset ovat rauhoitettuja. Muinaismuistolain 14 §:n ja 16§ mukaan, jos työn aikana tavataan kiinteä muinaisjäännös (tervahauta, kiviröykkiö, pyyntikuoppa tms.) tai muinaisesine, jota aikaisemmin ei ole tunnettu, on työ muinaisjäännöksen kohdalla heti keskeytettävä ja työn johdon viipymättä saatettava asia Pohjois-Pohjanmaan museon tie-toon tarpeellisia toimenpiteitä varten (kulttuuriymparisto.ppm@ouka.fi). Kaivinkoneella tehdyt kaivut ja poraukset sekä työkonen liikkumisesta aiheutuva maanpinnan rikkoutu-minen eivät saa vahingoittaa muinaisjäännöksiä.

Koska alueella voi sijaita ennestään tuntemattomia muinaisjäännöksiä, Pohjois-Pohjanmaan museo edellyttää Kaivoslain 51 §:n kohtaan 7 viitaten, että näytteenottopai-kaat, kairakoneen käyttämät maastoreitit ja mahdollisen tutkimusuran sijainti ilmoitetaan

11.05.2022

kartalla museolle hyvissä ajoin ennen työn aloittamista, jotta museo voi arvioida toimenpiteiden mahdolliset vaikutukset arkeologiseen kulttuuriperintöön ja ottaa kantaa niihin.

Pasi Kovalainen
Kulttuuriperintötyön johtaja

Marika Hyttinen
Arkeologi

Tiedoksi:

Museovirasto / Itä- ja Pohjois-Suomen kulttuuriympäristöpalvelut
Pohjois-Pohjanmaan ELY-keskus

Turvallisuus- ja kemikaalivirastovirasto (Tukes)
Valtakatu 2
96100 Rovaniemi

kaivosasiat@tukes.fi

TURVALLISUUS- JA KEMIKAALIVIRASTOLLE

ASIA Lausunto Kuusamon kaupungin alueelle kohdistuvasta
malminetsintälupahakemuksesta

HAKIJA Latitude 66 Cobalt Oy

LUPATUNNUKSET ML 2021:0053
ML 2019:0074
ML 2018:0050
ML 2018:0048

LAUSUNNON
ANTAJA

Oivangin paliskunta ([REDACTED])

[REDACTED]

[REDACTED]

[REDACTED]

[REDACTED]

LAUSUNTO

Oivangin paliskunta kiittää mahdollisuudesta tulla asiassa kuulluksi ja lausuu hakijan hakemuksesta seuraavan.

Paliskunta katsoo, ettei alueelle ensisijaisesti tulisi myöntää malminetsintälupia. Mikäli lupa myönnetään, tulee siitä poronhoidolle aiheutuvat haitat poistaa lupamääräyksin.

Malminetsinnästä aiheutuu paliskunnan harjoittamalle poronhoidolle kaivoslain 7 ja 11 §:issä tarkoitettua olennaista haittaa sekä häiriötä. Luvan myöntämiselle on siten olemassa kaivoslaissa tarkoitettu este.

Hakemuksen mukainen lupa-alue sijoittuu paliskunnan viimeisille jäljellä oleville rauhallisille kesä- ja talvilaidunalueille, joilla paliskunnan porot voivat laiduntaa rauhassa. Alueella on myös rykimä- ja jäkälälaidunalueita sekä paliskunnan vasatuoton kannalta tärkeä vasomisalue. Lupa-alueen merkitys paliskunnalle tulee huomioida asiaa ratkaistaessa.

Malminetsintätoimintaa vastaavaan ihmistoiminnan haitallisia vaikutuksia porotaloudelle on käsitelty useissa Pohjoismaisissa tutkimuksissa¹. Niiden perusteella malminetsinnästä aiheutuvat häiriöt, kuten melu, kairaus ja koneelliset ojien kaivuut alueella vähentävät hyvien laidunmaiden käyttömahdollisuuksia ja aiheuttavat sitä kautta haittaa ja vahinkoa paliskunnalle.

Porot ovat esimerkiksi vasoma-aikana erityisen herkkiä melulle ja muiden maankäyttömuotojen aiheuttamalla häiriöllä. Tämä korostuu varsinkin kevättalvella tiineyden loppuvaiheessa vasoma-aikana ja sen jälkeen. Vastaavasti porojen kokoaminen ja kuljettaminen tokkana vasanmerkintään tai erotuksiin on niin ikään erittäin häiriöherkkää. Malminetsinnän ja erityisesti meluhaitan jatkuessa pidempään saatetaan vasoma-alue ja osia laidunalueista tutkimusten mukaan menettää pysyvästikin.


Lupaharkinnassa on lisäksi huomioitava, että paliskunnan porojen laidunkiertoreitit kulkevat lupa-alueen lävitse. Malminetsintä vaikuttaa tällöin porojen luontaisiin laidunkiertoreitteihin haitallisin tavoin. Porojen välttäessä esimerkiksi poravasaran tai sahan melua, ajautuvat ne alueille, joilla ne ovat haitaksi mm. asutukselle, maanviljelykselle ja liikenteelle. Samalla laidunkiertoreittien muuttuminen vaikeuttaa porojen ohjaamista ja kuljettamista poroitoihin, minkä vuoksi poronhoitotyöt lisääntyvät, kustannukset kasvavat ja porotalouden kannattavuus heikentyy.

Mikäli malminetsintälupa edellä mainituista esteistä huolimatta myönnettäisiin, tulee viranomaisen erinäisin lupamääräyksin ottaa kantaa siihen, miten malminetsinnästä aiheutuvia haitallisia vaikutuksia lievennetään ja miten niistä aiheutuva vahinko korvataan paliskunnalle. Mahdollista malminetsintää ei esimerkiksi voida suorittaa alueella vasonta-, vasanmerkkuu-, erotus- tai rykimäaika. Etsintätöistä on myös syytä ilmoittaa etukäteen paliskunnalle.

¹ Ks. Skarin A. & B. Åhman (2014). Do human activity and infrastructure disturb domesticated reindeer? The need for the reindeer's perspective. *Polar Biology* 37 s. 1041–1054

Oivangin paliskunta esittää esiintuotujen ongelmakohtien huomioimista asiaa ratkaistaessa. Paliskunta on valmis neuvottelemaan asiasta niin viranomaisten kuin hakijan kanssa. Muilta osin Oivangin paliskunnalle ei ole lausuttavaa hakemuksesta.

Kuusamossa 10.05.2022


poroisäntä
Oivangin paliskunta

KAIVOSLAIN (621/2011) MUKAINEN VAKUUS

Kaivoslain 10 luvun 107 §:n mukaan malminetsintäluvan haltijan on asetettava vakuus mahdollisen vahingon ja haitan korvaamista sekä jälkitoimenpiteiden suorittamista varten, jollei tätä ole pidettävä tarpeettomana toiminnan laatu ja laajuus, toiminta-alueen erityispiirteet, toimintaa varten annettavat lupamääräykset ja luvan hakijan vakavaraisuus huomioon ottaen.

Tukes määrää malminetsintäluville asetettavaksi lupakohtaisen vakuuden. Vakuus tulee asettaa pankkitalletuksena Turvallisuus- ja kemikaalivirastolle kaivoslain (621/2011) 15 §:ssä tarkoitettujen jälkitoimenpiteiden sekä 103 §:ssä tarkoitetun vahingon ja haitan korvaamista, sekä muiden kaivoslakiin perustuvien velvoitteiden täyttämistä varten.

Talletus tulee tehdä pankkiin Turvallisuus- ja kemikaaliviraston hyväksi. Pankin tai tilin omistajan tulee toimittaa tilivarojen panttausilmoitus avatusta vakuustilistä Turvallisuus- ja kemikaalivirastolle (os. Valtakatu 2, 96100 Rovaniemi) sekä antaa sitoumus, jolla se luopuu kuittausoikeudesta kyseiseen tiliin. Vakuustili ei saa olla määräaikainen.

Tilivarojen panttausilmoituksen allekirjoittaa pankin edustaja sekä pantattavan tilin omistaja, eli luvan saajayhtiön kaupparekisteriotteessa mainittu henkilö(t) joilla on nimenkirjoitusoikeus.

Vakuus on asetettava viimeistään 30 päivänä siitä, kun malminetsintälupa on tullut lainvoimaiseksi.

Tukesille vakuutta varten toimitettavat asiakirjat:

- Pankin tilivarojen panttausilmoitus (alkuperäinen kappale allekirjoituksin)
- Pantinantajan kaupparekisteriote

Asiakirjat tulee toimittaa Turvallisuus- ja kemikaalivirastolle osoitteeseen Valtakatu 2, 96100 Rovaniemi.